

**INSTITUT D'EMISSION
D'OUTRE-MER**

**BULLETIN TRIMESTRIEL
DE CONJONCTURE**

**Suivi de la conjoncture
monétaire et financière**

N° 130 – 2ème trimestre 2007

L'Institut d'émission d'outre-mer est la banque centrale de la Nouvelle-Calédonie, de la Polynésie et de Wallis et Futuna.

◆ Il assure l'émission de la monnaie ayant cours légal dans ces territoires : le franc CFP (Change Franc Pacifique) dont l'Etat français garantit la convertibilité sur la base d'une parité fixée depuis le 1^{er} janvier 1999 à 1.000 F CFP pour 8,38 euros. Il met en circulation des billets de valeur faciale de 10 000, 5 000, 1 000 et 500 F CFP et des pièces de 100, 50, 20, 10, 5, 2, 1 F CFP. Il contrôle scrupuleusement le volume et la qualité des signes monétaires.

◆ Il veille au bon fonctionnement du système bancaire en collaboration étroite avec les organismes nationaux chargés de la réglementation de la profession : Comité des établissements de crédit et des entreprises d'investissements (agrément), Comité de la réglementation bancaire et financière et Commission bancaire (contrôles et sanctions).

◆ Il conduit une politique monétaire visant à favoriser le développement économique dans les collectivités d'outre-mer du Pacifique par l'intermédiaire du refinancement, sous certaines conditions, des crédits en faveur des secteurs économiques prioritaires et des zones économiquement défavorisées et également par le biais de la modulation du régime des réserves obligatoires.

◆ Il joue un rôle d'observatoire économique permanent en réalisant enquêtes d'opinions régulières et études périodiques sur les grands secteurs d'activité et en publiant notamment une lettre mensuelle et un bulletin trimestriel de conjoncture. L'IEOM réalise également tous les ans un rapport annuel dressant le bilan économique et financier de chaque territoire et établit, en collaboration avec la Banque de France, la balance des paiements de la Nouvelle-Calédonie et de la Polynésie française.

◆ Il apporte ses services à la communauté bancaire, aux pouvoirs publics, aux entreprises et aux particuliers : cotation, centrale de bilans, gestion des systèmes d'échanges interbancaires, recensement des risques, etc. Il assure dans ce cadre l'exécution des transferts de fonds publics et privés entre sa zone d'émission et la France métropolitaine. Ces mouvements transitent par le compte d'opérations ouvert au nom de l'IEOM dans les livres du Trésor public, ce compte garantissant de manière illimitée la convertibilité du F CFP en euro et la liberté des transferts.

◆ Il s'assure, en liaison avec la Banque de France, de la sécurité des moyens de paiement et de la pertinence des normes applicables en la matière, en vertu de l'article 71 de la loi n° 2001-1062 du 15 novembre 2001 relative à la sécurité quotidienne.

◆ De plus, l'IEOM assure en Nouvelle-Calédonie dans ses locaux, le secrétariat de la Commission de surendettement des particuliers depuis le 1er avril 2007 (décret n°2007-43 du 10 janvier 2007). Dans ce cadre, il instruit les dossiers de surendettement soumis à la décision de la Commission.

	Page
Synthèse :	
Synthèse des différents éléments	2
I. Annexes monétaires et financières	
	7
1.1. Les dépôts collectés par les établissements locaux pour leur propre compte	8
1.2. L'épargne collectée localement et gérée par des institutions extérieures	10
1.3. Les actifs financiers par agents économiques	12
1.4. L'ensemble des concours de caractère bancaire accordés sur la place	14
1.5. Les concours accordés par les établissements situés dans la zone d'émission	17
1.6. Les concours accordés par les établissements installés hors de la zone d'émission	20
1.7. La masse monétaire	23
1.8. Les contreparties de la masse monétaire	23
1.9. Le financement des crédits bancaires	24
1.10. L'équilibre emplois-ressources en fonction de la durée	25
1.11. Les principaux chiffres de la monétique	26
II. Rappel des taux	
	28
2.1. Taux d'intérêt légal	29
2.2. Taux d'intervention de l'Institut	29
2.3. Taux du marché monétaire et du marché obligataire	29
2.4. Taux de l'usure	30
2.5. Enquêtes de l'IEOM sur le coût du crédit	31
III. Les autres activités de l'IEOM	
	32
3.1 L'émission de la monnaie fiduciaire	33
3.2 Les systèmes d'échange de valeurs	35
3.3 Le refinancement	36
3.4 La gestion des fichiers réglementaires	37

L'évolution favorable de l'activité économique...

La plupart des indicateurs économiques confirment la croissance de l'activité sur le territoire sur les douze derniers mois. Il convient de relever tout particulièrement, les hausses sensibles de la production minière, l'augmentation soutenue de la demande des ménages, la hausse globale des importations, l'investissement soutenu des entreprises, la fréquentation touristique en hausse, le dynamisme du secteur du BTP, la diminution du nombre de demandeurs d'emplois et enfin la stabilisation de la hausse des prix. Les secteurs de l'élevage et de l'aquaculture connaissent toutefois une situation de crise de leur activité.

*... s'est traduite dans les indicateurs financiers.*

Cette orientation favorable de l'économie a trouvé sa traduction dans l'évolution des principaux agrégats monétaires et financiers. Le rythme de croissance annuel de l'ensemble des actifs financiers s'accélère, à l'instar de celui de la distribution des crédits.

Le total des actifs des agents s'est accéléré...

Le rythme de croissance annuel de **l'ensemble des actifs financiers** atteint 13,6 % au 31 mars 2007 en accélération par rapport au 31 mars 2006 (+ 12,2 %) :

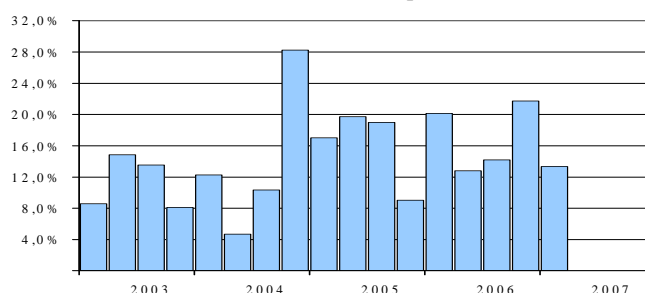
- Les dépôts à terme augmentent de 24,5 % contre 9,6 % au 31 mars 2006.

- Les produits d'assurance-vie maintiennent un rythme de progression rapide à 13,6 %. Celui des OPCVM monétaires s'accélère à 26,2 % (+ 4,1 % au 31 mars 2006). En liaison avec la bonne tenue des marchés financiers, l'encours des actions progresse de 53,9 % sur douze mois pour une hausse de 6,5 % précédemment.

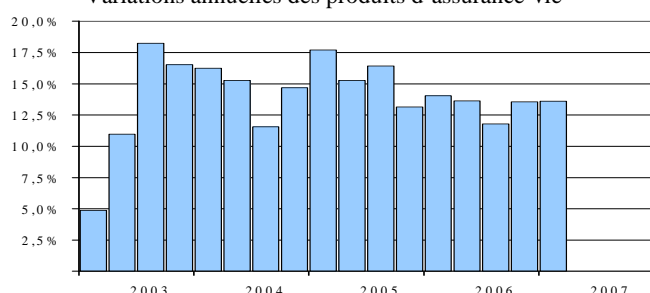
- Seuls, les dépôts à vue affichent un rythme de croissance annuelle en ralentissement : + 13,3 % contre 20,1 % au 31 mars 2006. Dans le détail, l'encours des sociétés non financières a vu son rythme de progression s'accélérer (+ 24,4% contre + 21,3 %) tandis que celui des particuliers a ralenti (+ 9,0 % contre 12,4 % précédemment).

Les actifs collectés	Variations annuelles en %				
	Montants en millions de F CFP	31/03/2005	31/03/2006	31/03/2007	31/03/2006
Dépôts à vue	115 547	138 829	157 318	20,1%	13,3%
Comptes sur livrets	59 547	63 531	65 116	6,7%	2,5%
Épargne-logement	5 536	6 687	6 595	20,8%	- 1,4%
Dépôts à terme	76 162	83 507	103 976	9,6%	24,5%
Autres dépôts locaux	994	838	799	-15,7%	- 4,7%
TOTAL DES DEPOTS LOCAUX	257 786	293 392	333 804	13,8%	13,8%
Assurance-vie	48 792	55 647	63 219	14,0%	13,6%
Autres dépôts gérés HZE	31 596	30 460	34 210	- 3,6%	12,3%
TOTAL DE L'ÉPARGNE GÉRÉE HZE	80 388	86 107	97 429	7,1%	13,1%
Sociétés non financières	96 528	110 300	134 576	14,3%	22,0%
Entrepreneurs individuels	10 374	11 090	11 324	6,9%	2,1%
Particuliers	193 301	212 648	232 954	10,0%	9,5%
Autres agents résidents	37 971	45 461	52 379	19,7%	15,2%
TOTAL	338 174	379 499	431 233	12,2%	13,6%

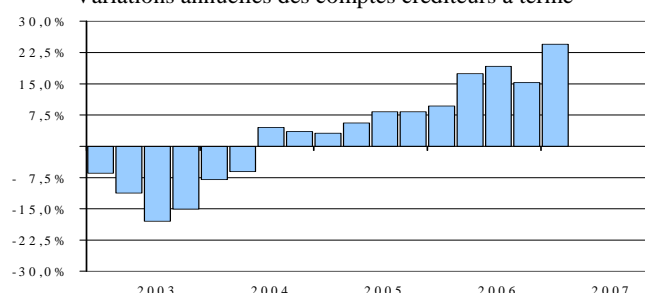
Variations annuelles des dépôts à vue



Variations annuelles des produits d'assurance-vie



Variations annuelles des comptes créditeurs à terme



... entraînant la croissance de la masse monétaire.

La masse monétaire a ainsi progressé de 13,8 % sur un an pour s'établir à 339,5 milliards de F CFP.

La masse monétaire	Variations annuelles en %				
	Montants en millions de F CFP	31/03/2005	31/03/2006	31/03/2007	31/03/2006
Circulation fiduciaire	10 540	11 002	11 528	4,4%	4,8%
Dépôts à vue	115 547	138 829	157 318	20,1%	13,3%
Total M1	126 087	149 831	168 846	18,8%	12,7%
M2 - M1	60 360	64 323	65 932	6,6%	2,5%
Total M3	263 468	298 463	339 513	13,3%	13,8%

La croissance de l'ensemble des concours à l'économie s'est également accélérée

L'encours des crédits à l'économie atteint 535,4 milliards de F CFP au 31 mars 2007, en accélération par rapport à mars 2006 (+10,7 % contre + 9,7 %) :

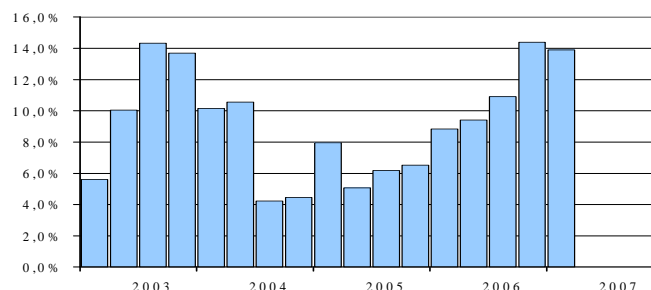
- Dans un contexte de grands projets, l'encours des crédits à l'équipement (notamment des sociétés non financières) affiche une progression de 13,9 % au 31 mars 2007 (+ 8,8 % au 31 mars 2006).

- Dans le même temps, les crédits de trésorerie augmentent de 14,5 % tirés à la fois par les ménages (+8,7 % contre + 3,6 % précédemment) pour financer leur consommation et par le financement du besoin de trésorerie des entreprises (+ 23,3 % après + 12,3 % au 31 mars 2006).

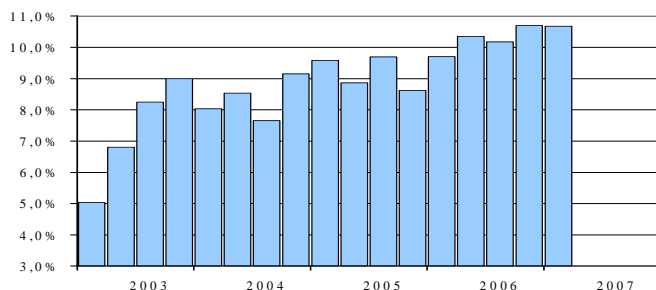
- La croissance des crédits à l'habitat présente un ralentissement même si la tendance demeure soutenue (+ 8,2 % contre + 10,9 % au 31 mars 2006).

Ensemble des concours de caractère bancaire	Variations annuelles en %				
	Montants en millions de F CFP	31/03/2005	31/03/2006	31/03/2007	31/03/2006
Crédits de trésorerie	66 336	72 044	82 491	8,6%	14,5%
Crédits à l'équipement	115 629	125 842	143 334	8,8%	13,9%
Crédits à l'habitat	187 276	207 728	224 806	10,9%	8,2%
Créances douteuses brutes	16 334	15 733	14 887	- 3,7%	- 5,4%
Autres	55 368	62 363	69 864	12,6%	12,0%
TOTAL BRUT	440 943	483 710	535 382	9,7%	10,7%
Sociétés non financières	159 021	177 226	207 252	11,4%	16,9%
Entrepreneurs individuels	17 838	17 907	18 519	0,4%	3,4%
Particuliers	207 816	228 686	245 571	10,0%	7,4%
Autres agents résidents	44 917	46 312	49 280	3,1%	6,4%
Non résidents, non ventilés	848	4 210	5 429	n.s.	29,0%
Provisions non ventilées	10 503	9 369	9 331	-10,8%	- 0,4%
TOTAL BRUT	440 943	483 710	535 382	9,7%	10,7%

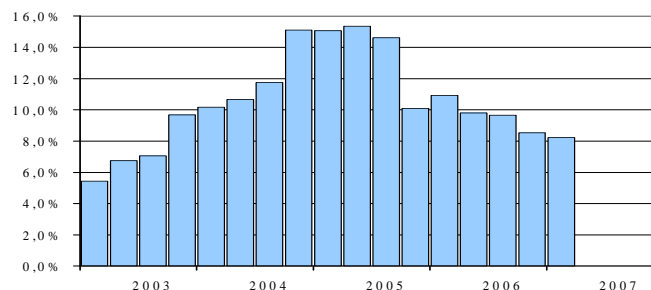
Variations annuelles des crédits à l'équipement



Variations annuelles de l'ensemble des crédits



Variations annuelles des crédits à l'habitat



En terme de risque, le portefeuille clientèle des établissements continue de s'assainir avec un encours des créances douteuses brutes en recul de 5,4 % contre une baisse de 3,7 % au 31 mars 2006.

Les secteurs des services et de l'industrie sont les plus dynamiques

Le montant des risques (y compris les engagements de hors-bilan) déclaré auprès de l'agence IEOM de Nouméa au titre de la **centralisation des risques**¹ du mois de mars 2007 s'établit à 350,3 milliards de F CFP pour les professionnels, en progression de 9,2 % sur douze mois.

Il concerne principalement le secteur des services (46 % des encours aux professionnels) et le commerce (16% des encours aux professionnels). Le secteur des services affiche une hausse annuelle de 13,2 % à fin mars 2007 tandis que celui du commerce progresse de 2,8 %.

Le secteur de l'industrie affiche pour sa part une progression de son encours de 15,6 % en douze mois. Dans une moindre mesure, le BTP voit également son encours progresser sensiblement avec une hausse de 9,6 %. Seul le secteur des transports et télécommunications voit son encours se contracter sur la période (- 15,9 %).

Les établissements de crédit installés dans la zone profitent de l'accélération de la demande ...

Avec un encours global de 431,7 milliards de F CFP au 31 mars 2007, les crédits accordés par les établissements de crédit locaux représentent 81 % des crédits accordés sur la place et progressent de 11,6 % en douze mois (+ 10,8 % un an auparavant) :

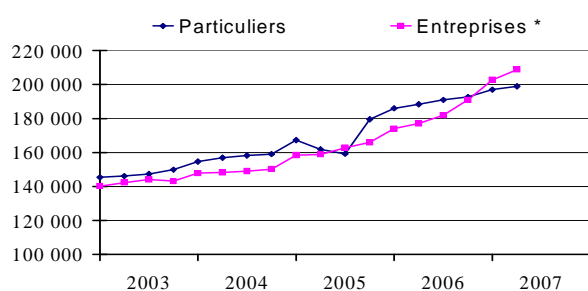
- La distribution de crédits à l'équipement à destination des sociétés non financières s'accélère avec un encours qui progresse de 23,5 % contre une hausse de 15 % au 31 mars 2006.

- De même, l'encours des crédits de trésorerie accordés aux sociétés non financières se développe de 23,3 % en douze mois après avoir augmenté de 12,3 % précédemment.

- Le crédit à l'habitat en faveur des ménages croît modérément avec un encours qui progresse de 5,2 % contre 11,1 % à fin mars 2006.

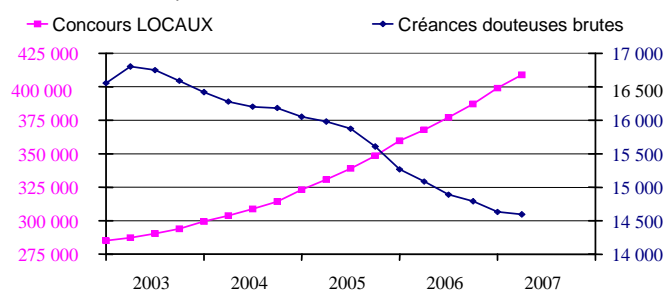
La qualité du portefeuille de la clientèle des banques locales s'améliore. Le taux de créances douteuses brutes recule de 0,4 point entre mars 2006 et mars 2007 à 3,4 % du total des encours. Le taux de provisionnement progresse pour sa part de 0,3 point à 63,9 %.

Encours des établissements de crédit situés dans la zone d'émission
(en millions de F CFP)



*Sociétés non financières et entrepreneurs individuels

Tendance de l'encours des établissements de crédit situés dans la zone d'émission
(moyenne mobile en millions de F CFP)



...dans un contexte de raffermissement des conditions offertes

En liaison avec les tendances observées en Métropole, les dernières enquêtes de l'IEOM sur le coût du crédit (janvier/février 2007) font ressortir une orientation à la hausse des conditions offertes sur la place sur douze mois. Le TMPG² des crédits accordés aux particuliers ressort en hausse de 0,26 point à 6,23 % tandis que celui des entreprises progresse de 0,67 point à 5,97 %.

¹ Le périmètre de déclaration au SCR diffère de celui des concours pour sa partie concernant les établissements de crédits situés hors de la zone d'émission.

² Taux moyen pondéré général

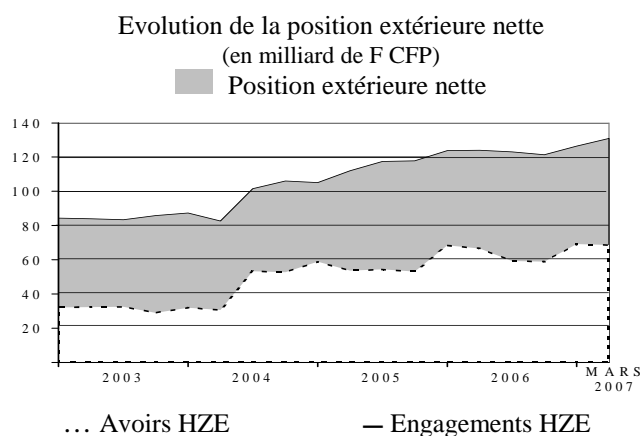
Ces augmentations du taux d'intérêt moyen pondéré de l'ensemble des crédits sont toutefois le résultat d'évolutions plus ou moins marquées.

Dans le détail et concernant les particuliers, les prêts immobiliers, qui sont quasi-exclusivement accordés à taux fixes et qui représentent en volume plus de la moitié des autorisations recensées, affichent un taux moyen pondéré stable à 4,86 % (4,83 % lors de l'enquête de janvier/février 2006). Le taux moyen pondéré des découverts ressort en hausse de 0,35 point à 10,33 %. L'octroi de découverts représente, en nombre de crédits distribués, plus de la moitié de l'activité de crédit des établissements de la place avec les particuliers.

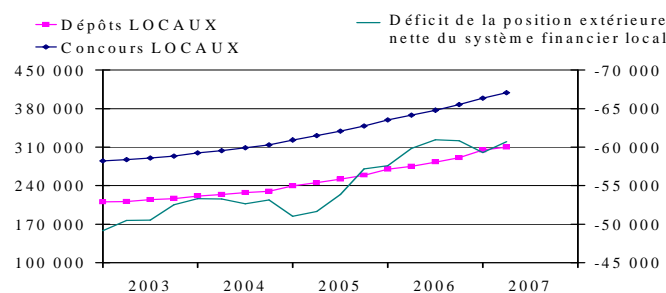
Pour les entreprises, le taux moyen appliqué aux opérations de découverts s'est accru de 1,16 point passant de 4,86 % à 6,02 %. Plus globalement, le taux moyen des opérations à court terme (découvert, escompte...) ressort en hausse à 6,30 % contre 5,58 % lors de l'enquête de janvier/février 2006 (+ 0,72 point). La moyenne pratiquée pour les crédits à moyen et long terme ressort pour sa part en hausse de 0,56 point à 5,35 %.

Les avoirs locaux demeurent insuffisants au financement de l'activité de crédit

Les opérations avec la clientèle sont structurellement déficitaires en terme de solde emplois-ressources. Le système financier calédonien se refinance donc partiellement hors de la zone d'émission.



Tendance des principaux agrégats des établissements financiers situés dans la zone d'émission (moyenne mobile en millions de F CFP)



Le recours au refinancement hors de la zone d'émission du système financier local s'accroît de nouveau au 31 mars 2007. Les avoirs hors zone d'émission des établissements de crédit locaux progressent de 2,9 % sur douze mois (après + 24,2 % à fin mars 2006). Dans le même temps, les engagements hors zone d'émission augmentent plus rapidement, + 5,6 % (contre une hausse de 10,7 % au 31 mars 2006) ce qui a pour effet de dégrader la position extérieure nette (différence entre les avoirs et les engagements). Cette dernière, déjà négative, connaît donc une nouvelle dégradation à 62,5 milliards de F CFP.

L'activité des établissements installés hors de la zone est stimulée par la demande des particuliers en matière de crédits à l'habitat et celles des collectivités publiques en matière de crédits à l'équipement

La distribution de crédit **par les établissements installés hors de la zone** s'accélère pour s'établir à 103,7 milliards de F CFP. Leur encours progresse ainsi de 6,8 % entre le 31 mars 2006 et le 31 mars 2007 après une hausse de 5,4 % entre le 31 mars 2005 et le 31 mars 2006. Les établissements installés hors de la zone ont octroyé 19 % de l'encours de la place à fin mars 2007.

Les concours portent essentiellement sur des crédits à l'habitat aux particuliers (39 % de leur activité sur la place) et des crédits à l'équipement aux collectivités publiques (38 %). La première catégorie de crédit enregistre une progression annuelle de son encours de 15,2 % à fin mars 2007 (14 % à fin mars 2006). L'encours des crédits à l'équipement aux collectivités publiques augmente pour sa part de 6,1 %, soit un léger ralentissement du rythme de progression (7,4 % au 31 mars 2006).

L'encours des crédits accordés aux sociétés non financières (essentiellement composé de crédits à l'équipement) représente 16 % du total des concours. Il poursuit son recul : - 6,2 % à fin mars 2007 après - 11,9 % à fin mars 2006.



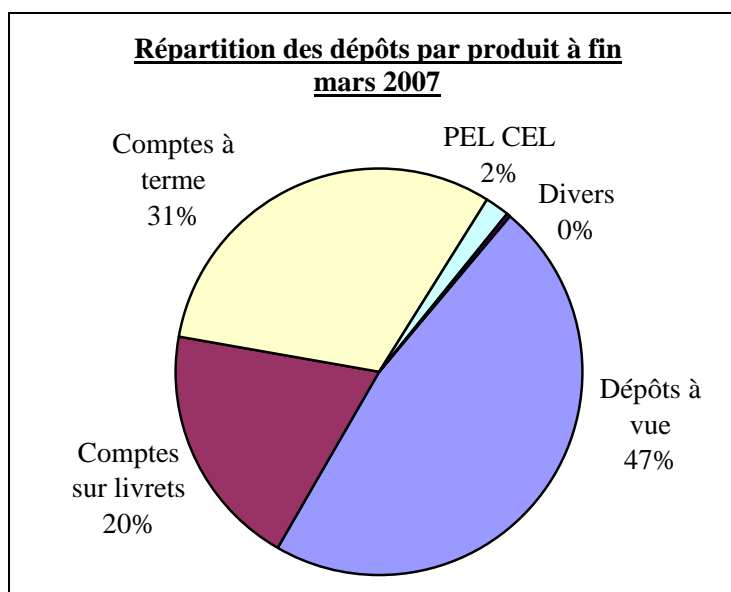
*I. Annexes
monétaires et
financières*

1. Annexes monétaires et financières

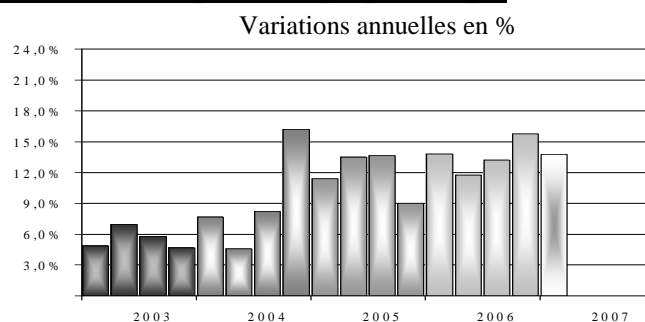
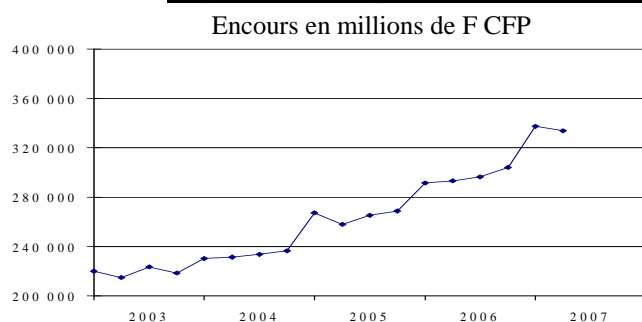
1.1. LES DÉPÔTS COLLECTÉS PAR LES ÉTABLISSEMENTS LOCAUX POUR LEUR PROPRE COMPTE

TABLEAU I
Dépôts collectés par les établissements locaux pour leur propre compte

en millions de F CFP	31/03/2006	30/06/2006	30/09/2006	31/12/2006	31/03/2007	variations en pourcentage		
	m-12	m-9	m-6	m-3	m	m / m-12	m / m-6	m / m-3
Dépôts à vue	138 829	139 384	141 546	177 763	157 318	13,3%	11,1%	-11,5%
Sociétés non financières	61 124	64 512	63 511	89 121	76 041	24,4%	19,7%	-14,7%
Entrepreneurs individuels	7 875	8 403	8 023	10 041	8 269	5,0%	3,1%	-17,6%
Particuliers	49 059	49 786	53 242	57 330	53 470	9,0%	0,4%	- 6,7%
Autres agents résidents	19 430	15 321	15 316	19 551	17 746	- 8,7%	15,9%	- 9,2%
Non résidents, non ventilés	1 341	1 362	1 454	1 720	1 792	33,6%	23,2%	4,2%
Comptes d'épargne à régime spécial	70 254	69 714	70 236	71 696	71 751	2,1%	2,2%	0,1%
Comptes sur livrets	63 531	62 855	63 249	64 895	65 116	2,5%	3,0%	0,3%
Comptes épargne-logement	792	798	838	831	816	3,0%	- 2,6%	- 1,8%
Plans d'épargne logement	5 895	6 019	6 107	5 930	5 779	- 2,0%	- 5,4%	- 2,5%
Autres placements d'épargne à long terme	36	42	42	40	40	11,1%	- 4,8%	-
Dépôts à terme	83 507	86 475	91 662	87 246	103 976	24,5%	13,4%	19,2%
Sociétés non financières	40 525	45 547	44 744	40 448	49 881	23,1%	11,5%	23,3%
Entrepreneurs individuels	1 313	1 341	1 403	1 409	1 444	10,0%	2,9%	2,5%
Particuliers	20 515	17 177	21 056	21 597	23 893	16,5%	13,5%	10,6%
Autres agents résidents	19 683	20 878	22 168	22 343	27 145	37,9%	22,5%	21,5%
Non résidents, non ventilés	1 471	1 532	2 291	1 449	1 613	9,7%	-29,6%	11,3%
Bons de caisse	802	786	764	784	759	- 5,4%	- 0,7%	- 3,2%
TOTAL DES DÉPÔTS LOCAUX	293 392	296 359	304 208	337 489	333 804	13,8%	9,7%	- 1,1%

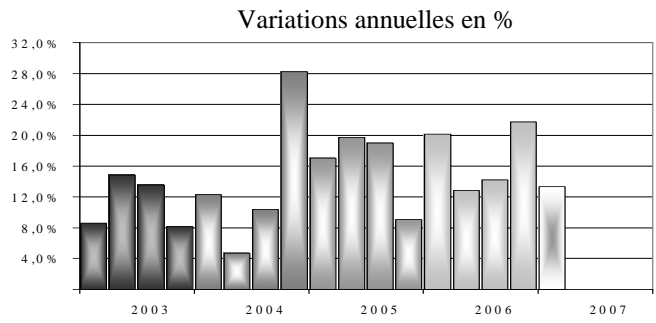
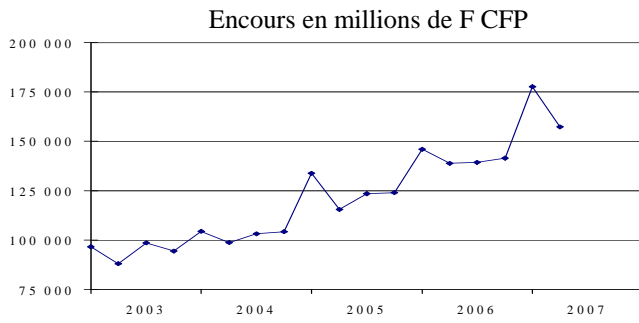


Dépôts collectés par les établissements de crédit locaux pour leur propre compte

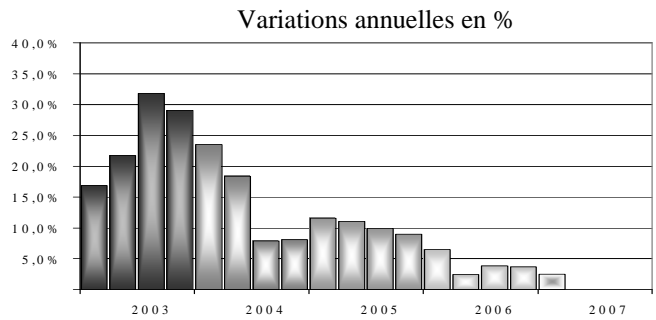
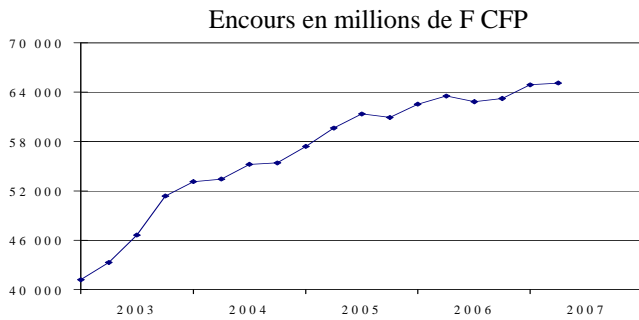


1. Annexes monétaires et financières

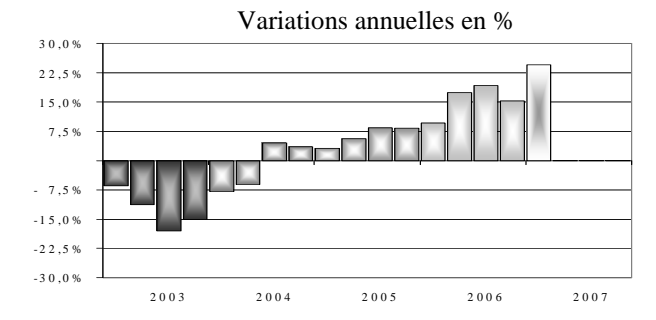
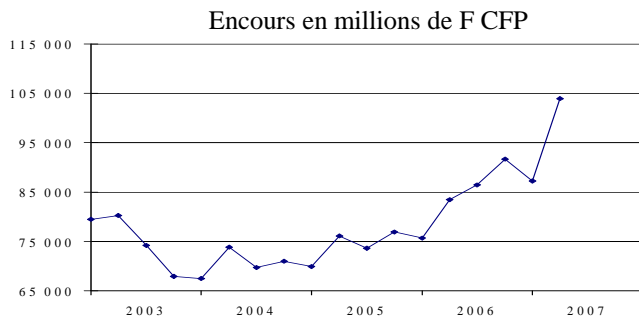
Dépôts à vue



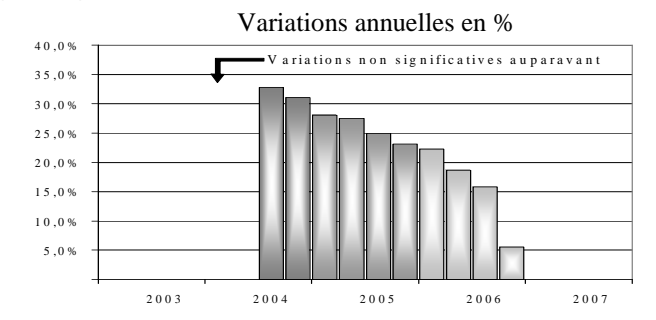
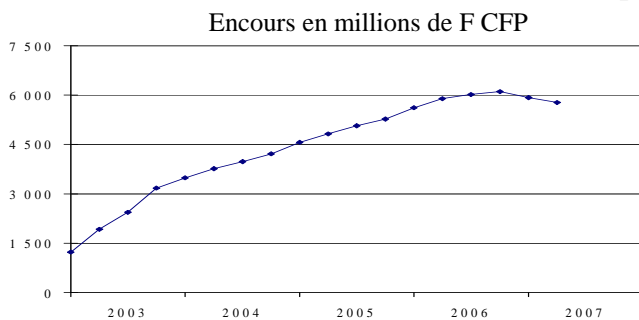
Comptes sur livrets



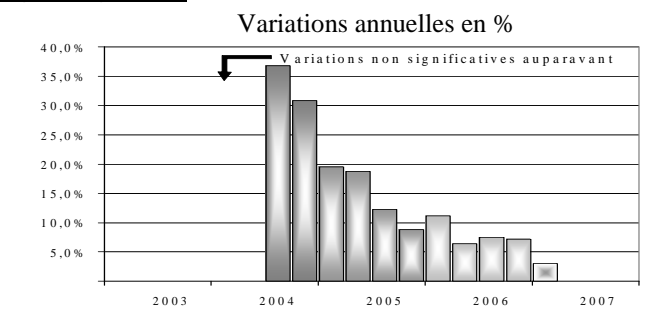
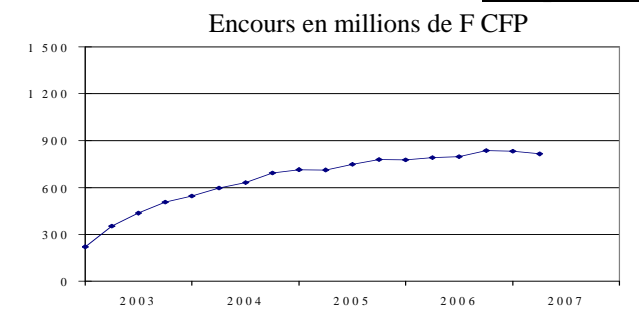
Comptes créditeurs à terme



Plans d'épargne-logement



Comptes d'épargne-logement



1. Annexes monétaires et financières

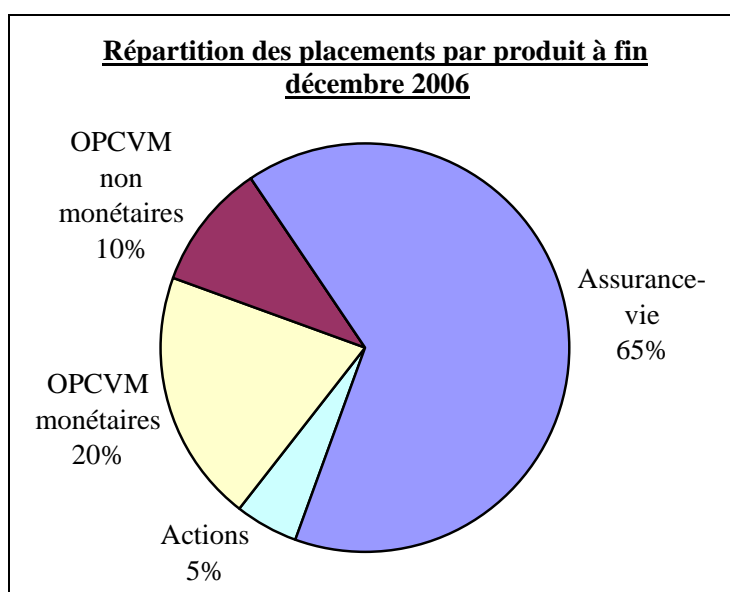
1.2. L'ÉPARGNE COLLECTÉE LOCALEMENT ET GÉRÉE PAR DES INSTITUTIONS EXTERIEURES

Avertissement : les encours d'assurance-vie collectés par les sociétés d'assurance qui ne sont pas filiales des établissements de crédit de la place ne font pas l'objet de déclarations auprès de l'IEOM. De ce fait, l'encours présenté ci-dessous n'est pas exhaustif.

TABLEAU II

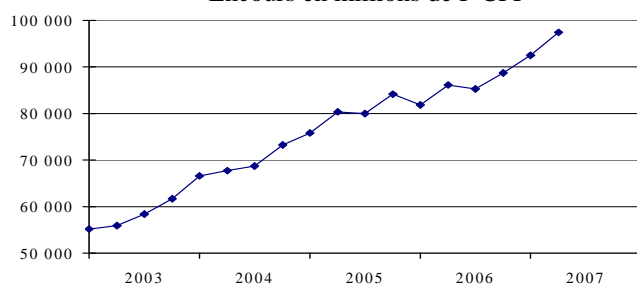
Épargne collectée localement et gérée par des institutions extérieures (hors zone d'émission)

en millions de F CFP	31/03/2006	30/06/2006	30/09/2006	31/12/2006	31/03/2007	variations en pourcentage		
	m-12	m-9	m-6	m-3	m	m / m-12	m / m-6	m / m-3
Actions	3 192	3 423	3 606	4 398	4 912	53,9%	36,2%	11,7%
Obligations	714	686	97	96	87	-87,8%	-10,3%	- 9,4%
OPCVM monétaires	15 750	14 536	17 347	18 075	19 880	26,2%	14,6%	10,0%
OPCVM non monétaires	10 804	10 325	10 086	9 499	9 331	-13,6%	- 7,5%	- 1,8%
Assurances-vie	55 647	56 336	57 619	60 391	63 219	13,6%	9,7%	4,7%
TOTAL DES DÉPÔTS GERÉS HZE	86 107	85 306	88 755	92 459	97 429	13,1%	9,8%	5,4%
Sociétés non financières	6 964	6 783	7 370	7 019	8 356	20,0%	13,4%	19,0%
Entrepreneurs individuels	331	310	266	259	276	-16,6%	3,8%	6,6%
Particuliers	77 978	77 334	80 271	84 317	87 884	12,7%	9,5%	4,2%
Autres agents résidents	789	836	847	861	910	15,3%	7,4%	5,7%
Non résidents, non ventilés	43	43	-	-	-	-100,0%	-	-

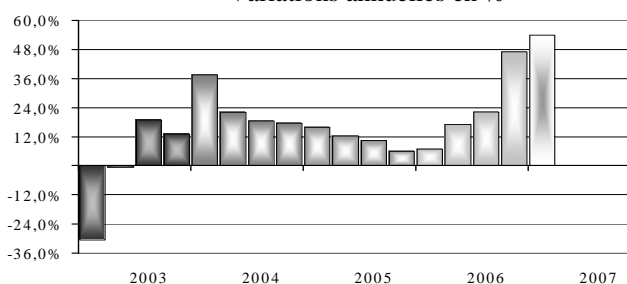


Ensemble de l'épargne collectée localement et gérée par des institutions extérieures (hors zone

Encours en millions de F CFP

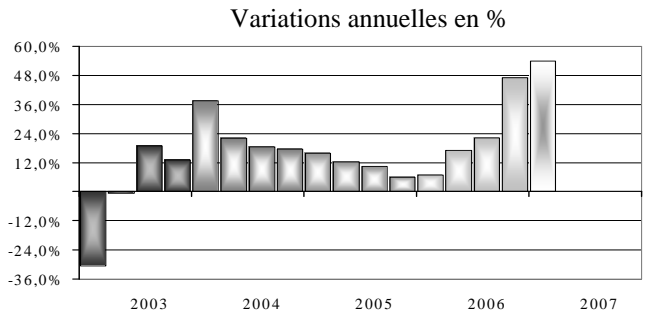
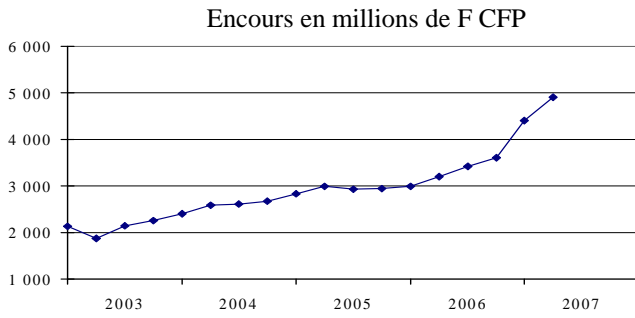


Variations annuelles en %

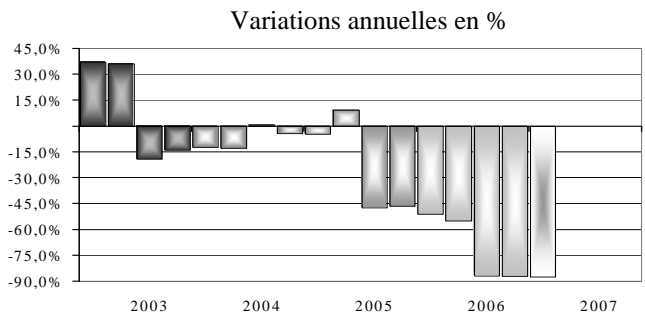
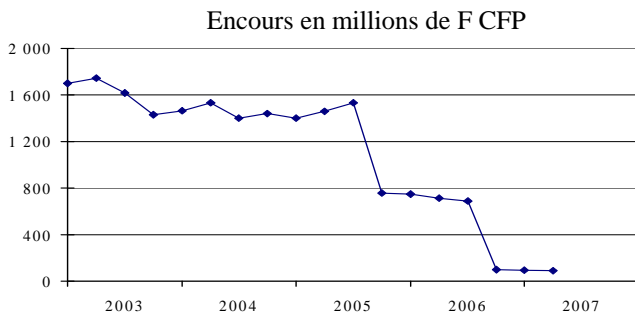


1. Annexes monétaires et financières

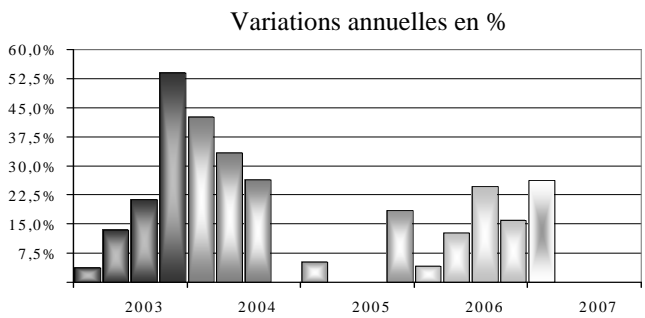
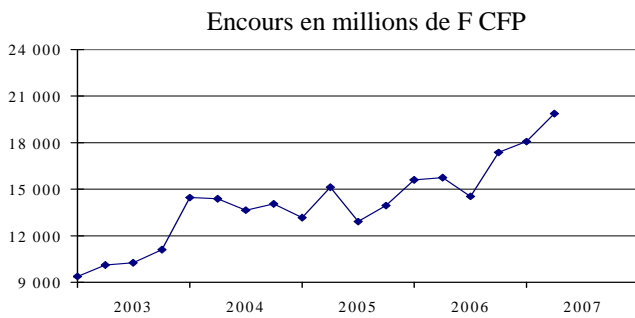
Actions



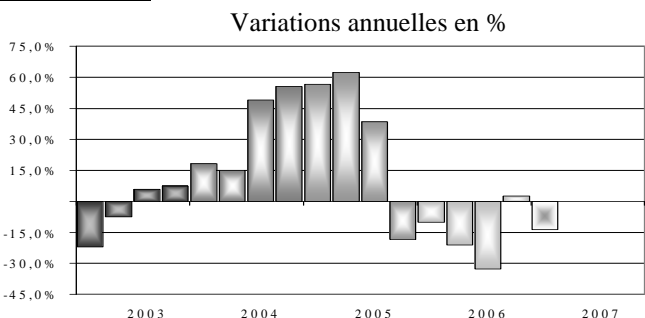
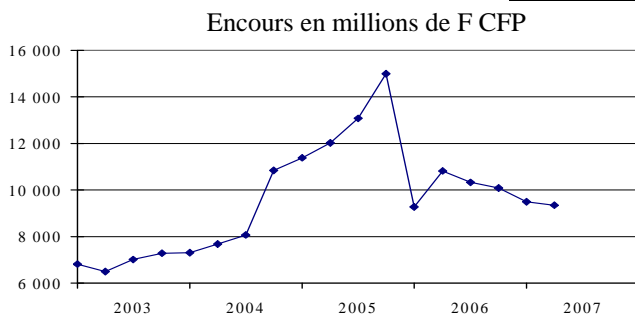
Obligations



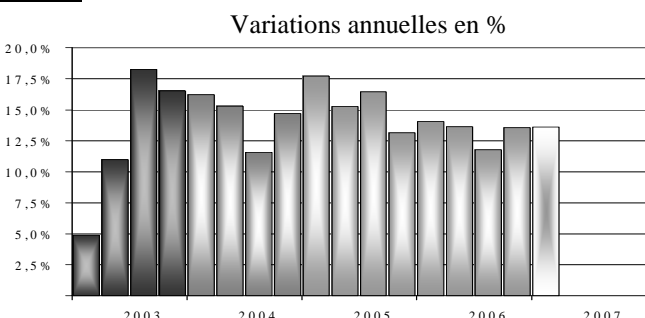
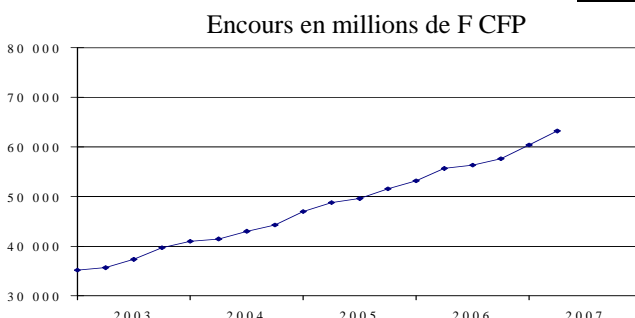
OPCVM monétaires



OPCVM non monétaires



Assurance-vie



1. Annexes monétaires et financières

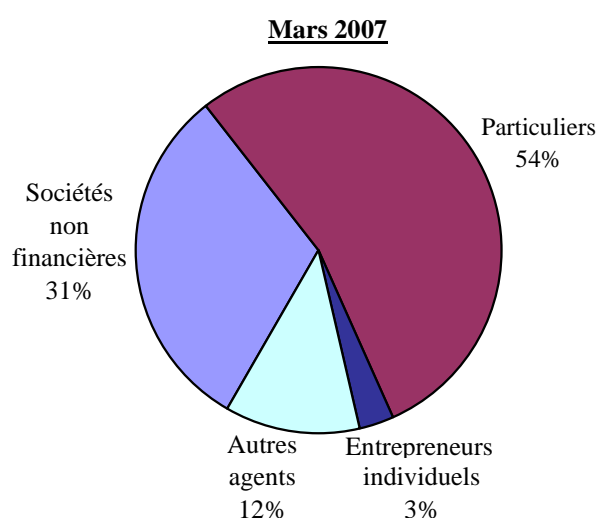
1.3. LES ACTIFS FINANCIERS PAR AGENTS ECONOMIQUES

TABLEAU III
Ensemble des dépôts collectés

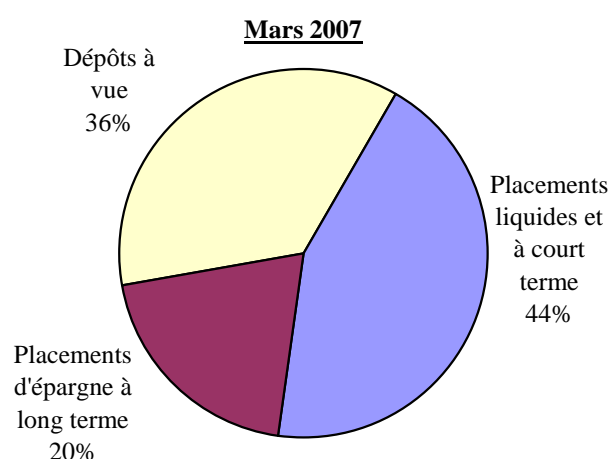
en millions de F CFP	31/03/2006	30/06/2006	30/09/2006	31/12/2006	31/03/2007	variations en pourcentage		
	m-12	m-9	m-6	m-3	m	m / m-12	m / m-6	m / m-3
TOTAL DES DEPOTS	379 499	381 665	392 963	429 948	431 233	13,6%	9,7%	0,3%
Sociétés non financières	110 300	117 180	115 880	136 862	134 576	22,0%	16,1%	- 1,7%
Entrepreneurs individuels	11 090	11 428	11 205	13 162	11 324	2,1%	1,1%	-14,0%
Particuliers	212 648	210 366	220 910	231 063	232 954	9,5%	5,5%	0,8%
Autres agents résidents	42 057	39 093	40 411	44 780	48 205	14,6%	19,3%	7,6%
Non résidents	3 404	3 598	4 557	4 081	4 174	22,6%	- 8,4%	2,3%

en millions de F CFP	31/03/2006	30/06/2006	30/09/2006	31/12/2006	31/03/2007	variations en pourcentage		
	m-12	m-9	m-6	m-3	m	m / m-12	m / m-6	m / m-3
TOTAL DES DEPOTS	379 499	381 665	392 963	429 948	431 233	13,6%	9,7%	0,3%
Dépôts à vue	138 829	139 384	141 546	177 763	157 318	13,3%	11,1%	-11,5%
Placements liquides ou à court terme	164 382	165 450	173 860	171 831	190 547	15,9%	9,6%	10,9%
Placements d'épargne à long terme	76 288	76 831	77 557	80 354	83 368	9,3%	7,5%	3,8%

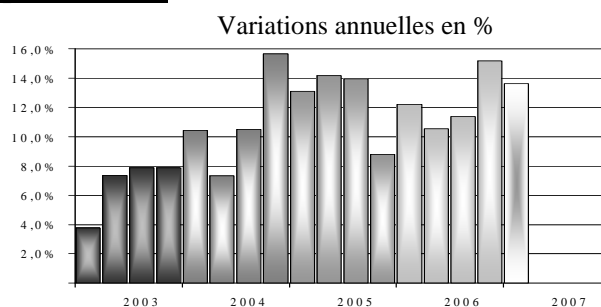
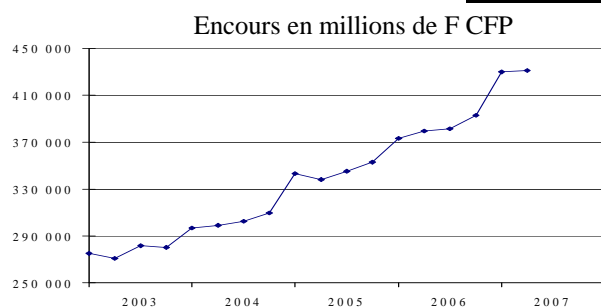
Répartition de l'ensemble des actifs financiers par agent économique



Répartition de l'ensemble des actifs financiers par catégorie de produit



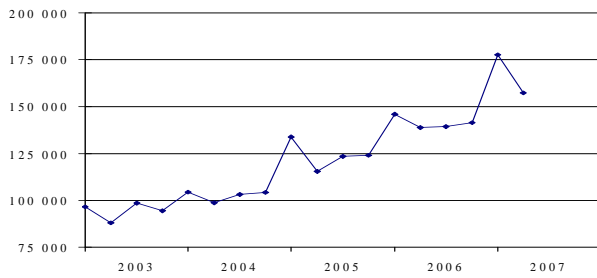
Ensemble des dépôts collectés



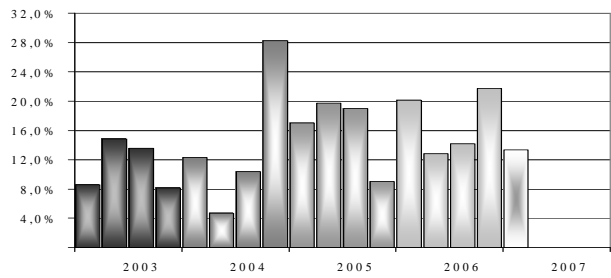
1. Annexes monétaires et financières

Dépôts à vue

Encours en millions de F CFP

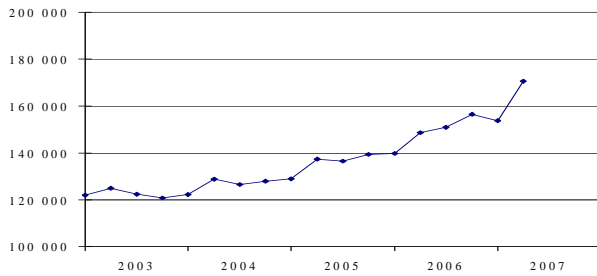


Variations annuelles en %

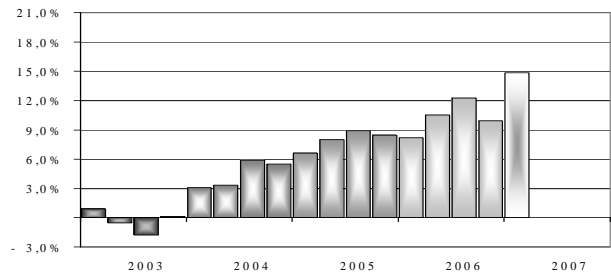


Placements liquides ou à court terme

Encours en millions de F CFP

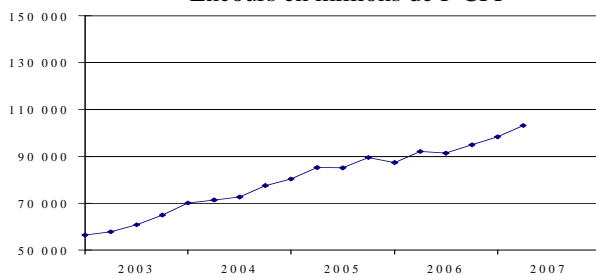


Variations annuelles en %

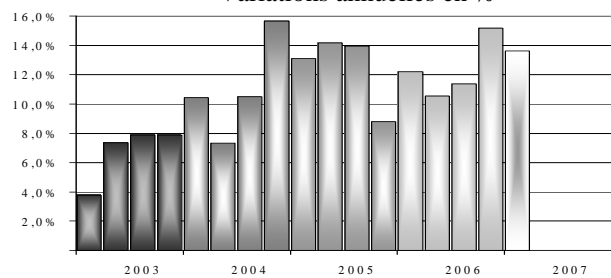


Placements d'épargne à long terme

Encours en millions de F CFP

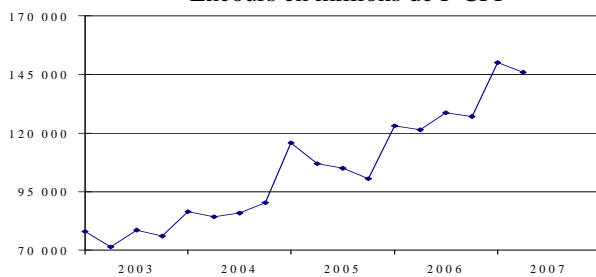


Variations annuelles en %

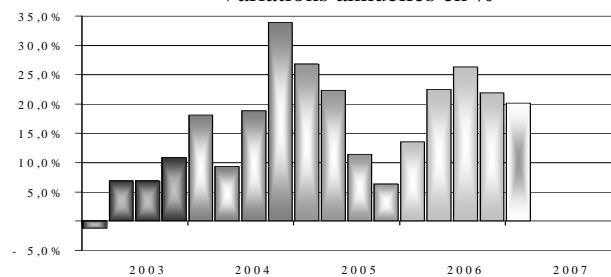


Ensemble des actifs des particuliers

Encours en millions de F CFP

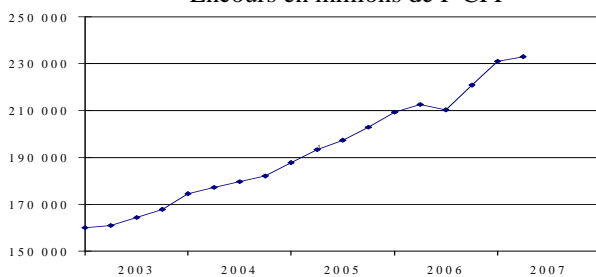


Variations annuelles en %

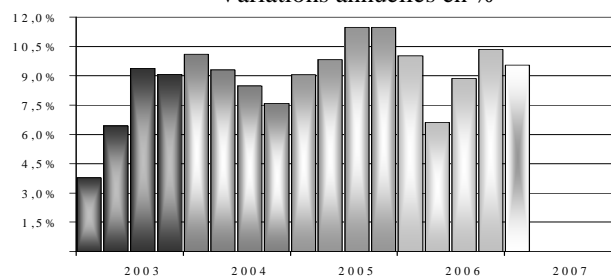


Ensemble des actifs des entreprises (sociétés non financières et entrepreneurs individuels)

Encours en millions de F CFP



Variations annuelles en %



1. Annexes monétaires et financières

1.4. L'ENSEMBLE DES CONCOURS DE CARACTÈRE BANCAIRE ACCORDÉS SUR LA PLACE

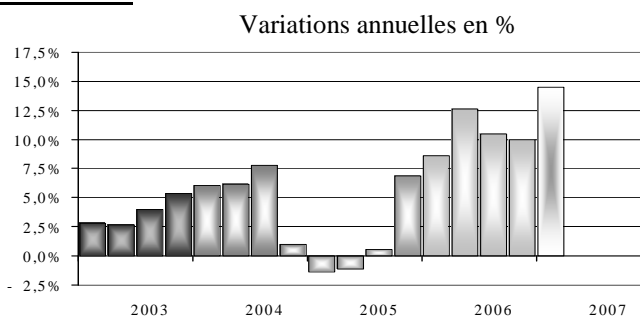
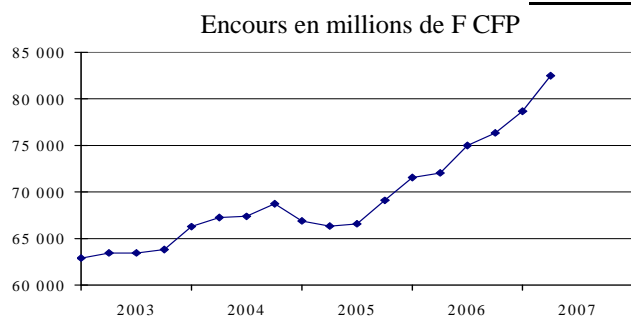
TABLEAU IV + V
Concours de caractère bancaire
 (toutes zones d'émission confondues)

	31/03/2006	30/06/2006	30/09/2006	31/12/2006	31/03/2007	variations en pourcentage		
en millions de F CFP	m-12	m-9	m-6	m-3	m	m / m-12	m / m-6	m / m-3
Créances commerciales	2 963	3 160	3 427	3 126	3 280	10,7%	- 4,3%	4,9%
Sociétés non financières	2 765	2 910	3 223	2 900	3 007	8,8%	- 6,7%	3,7%
Entrepreneurs individuels	197	195	200	226	248	25,9%	24,0%	9,7%
Particuliers	-	-	-	-	-	-	-	-
Autres agents résidents	-	54	3	-	24	-	700,0%	-
Non résidents, non ventilés	1	1	1	-	1	-	-	-
Crédits de trésorerie	72 044	74 998	76 344	78 654	82 491	14,5%	8,1%	4,9%
Sociétés non financières	29 357	30 756	31 570	33 062	36 189	23,3%	14,6%	9,5%
Entrepreneurs individuels	1 629	1 758	1 663	1 688	1 605	- 1,5%	- 3,5%	- 4,9%
Particuliers	38 476	40 243	40 882	41 759	41 817	8,7%	2,3%	0,1%
Autres agents résidents	2 432	2 095	2 085	2 000	2 739	12,6%	31,4%	37,0%
Non résidents, non ventilés	150	146	144	145	141	- 6,0%	- 2,1%	- 2,8%
Crédits à l'équipement	125 842	126 266	131 791	138 648	143 334	13,9%	8,8%	3,4%
Sociétés non financières	78 980	78 381	82 910	89 500	93 614	18,5%	12,9%	4,6%
Entrepreneurs individuels	6 115	6 338	6 578	6 585	6 744	10,3%	2,5%	2,4%
Particuliers	-	-	-	-	-	-	-	-
Autres agents résidents	40 079	40 913	41 795	42 330	42 738	6,6%	2,3%	1,0%
Non résidents, non ventilés	668	634	508	233	238	-64,4%	-53,1%	2,1%
Crédits à l'habitat	207 728	210 775	215 369	221 000	224 806	8,2%	4,4%	1,7%
Sociétés non financières	25 647	26 436	29 529	30 069	30 088	17,3%	1,9%	0,1%
Entrepreneurs individuels	6 214	5 970	6 128	6 279	6 207	- 0,1%	1,3%	- 1,1%
Particuliers	173 832	176 335	177 797	182 403	186 383	7,2%	4,8%	2,2%
Autres agents résidents	1 845	1 797	1 736	1 759	1 652	-10,5%	- 4,8%	- 6,1%
Non résidents, non ventilés	190	237	179	490	476	150,5%	165,9%	- 2,9%
Comptes ordinaires débiteurs	30 983	32 280	32 881	35 474	32 710	5,6%	- 0,5%	- 7,8%
Sociétés non financières	27 022	27 020	28 113	29 143	27 981	3,5%	- 0,5%	- 4,0%
Entrepreneurs individuels	673	747	611	558	729	8,3%	19,3%	30,6%
Particuliers	2 687	2 916	3 223	3 450	2 406	-10,5%	-25,3%	-30,3%
Autres agents résidents	564	596	913	2 296	1 497	165,4%	64,0%	-34,8%
Non résidents, non ventilés	37	1 001	21	27	97	162,2%	361,9%	259,3%
Autres crédits	4 353	5 810	6 233	6 769	7 195	65,3%	15,4%	6,3%
Sociétés non financières	2 625	4 358	4 702	5 184	5 652	115,3%	20,2%	9,0%
Entrepreneurs individuels	54	48	57	65	65	20,4%	14,0%	-
Particuliers	1 045	806	878	957	916	-12,3%	4,3%	- 4,3%
Autres agents résidents	620	591	591	558	557	-10,2%	- 5,8%	- 0,2%
Non résidents, non ventilés	9	7	5	5	5	-44,4%	-	-
Crédit-bail	20 947	21 234	21 475	21 775	22 258	6,3%	3,6%	2,2%
Sociétés non financières	7 731	7 711	7 615	7 663	7 762	0,4%	1,9%	1,3%
Entrepreneurs individuels	2 343	2 310	2 307	2 297	2 271	- 3,1%	- 1,6%	- 1,1%
Particuliers	10 857	11 197	11 530	11 784	12 195	12,3%	5,8%	3,5%
Autres agents résidents	16	15	22	29	29	n.s.	31,8%	-
Non résidents, non ventilés	-	1	1	2	1	-	-	-50,0%
Créances douteuses nettes	6 364	5 394	5 459	5 088	5 556	-12,7%	1,8%	9,2%
Sociétés non financières	3 099	3 210	3 032	2 730	2 959	- 4,5%	- 2,4%	8,4%
Entrepreneurs individuels	682	639	664	568	650	- 4,7%	- 2,1%	14,4%
Particuliers	1 789	1 474	1 692	1 712	1 854	3,6%	9,6%	8,3%
Autres agents résidents	756	40	41	45	44	-94,2%	7,3%	- 2,2%
Non résidents, non ventilés	38	31	30	33	49	28,9%	63,3%	48,5%
Autres concours non ventilés	3 117	3 174	3 982	6 461	4 421	41,8%	11,0%	-31,6%
TOTAL NET	474 341	483 091	496 961	516 995	526 051	10,9%	5,9%	1,8%
Sociétés non financières	177 226	180 782	190 694	200 251	207 252	16,9%	8,7%	3,5%
Entrepreneurs individuels	17 907	18 005	18 208	18 266	18 519	3,4%	1,7%	1,4%
Particuliers	228 686	232 971	236 002	242 065	245 571	7,4%	4,1%	1,4%
Autres agents résidents	46 312	46 101	47 186	49 017	49 280	6,4%	4,4%	0,5%
Non résidents, non ventilés	1 093	2 058	889	935	1 008	- 7,8%	13,4%	7,8%
Autres concours non ventilés	3 117	3 174	3 982	6 461	4 421	41,8%	11,0%	-31,6%
Provisions non ventilées	9 369	9 482	9 502	9 226	9 331	- 0,4%	- 1,8%	1,1%
TOTAL BRUT	483 710	492 573	506 463	526 221	535 382	10,7%	5,7%	1,7%
Créances douteuses brutes	15 733	14 876	14 961	14 314	14 887	- 5,4%	- 0,5%	4,0%
Taux de créances douteuses	3,3%	3,0%	3,0%	2,7%	2,8%	- 0,5	- 0,2	- 0,2
Taux de provisionnement	59,5%	63,7%	63,5%	64,5%	62,7%	3,2	- 1,0	- 0,8

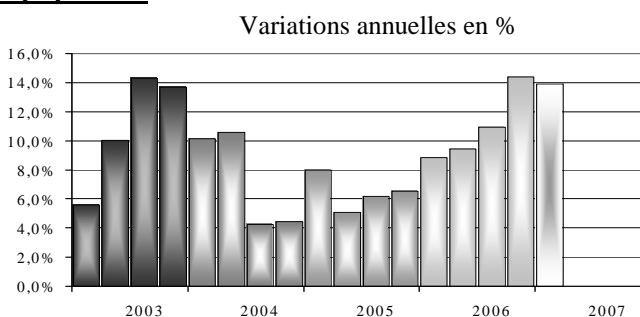
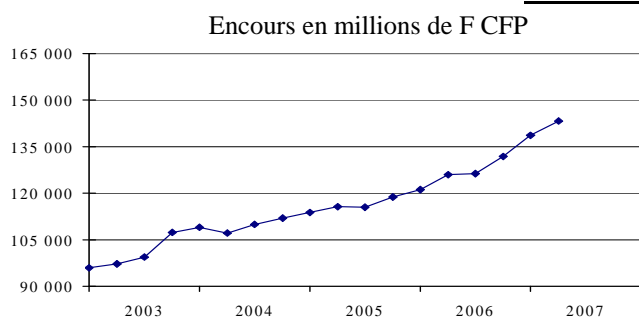
1. Annexes monétaires et financières

LES CONCOURS DE CARACTÈRE BANCAIRE ACCORDÉS SUR LA PLACE

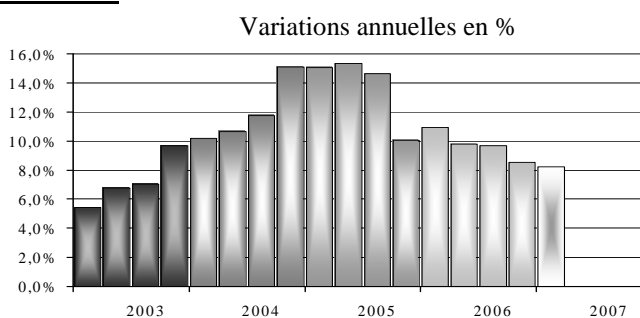
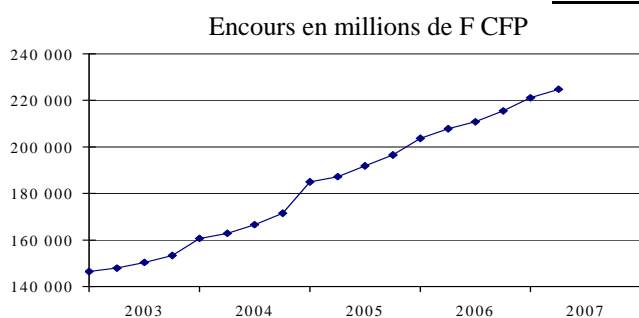
Crédits de trésorerie



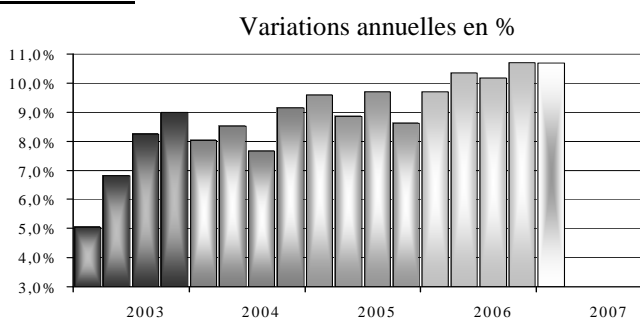
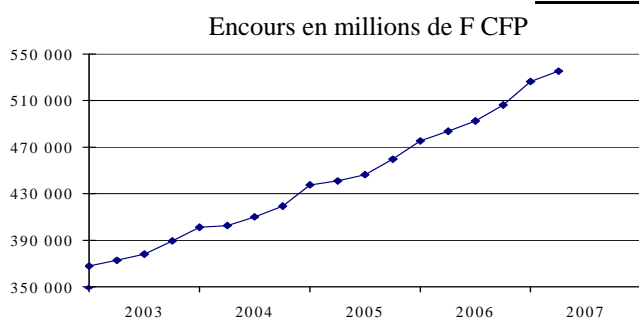
Crédits à l'équipement



Crédits à l'habitat



Ensemble des crédits



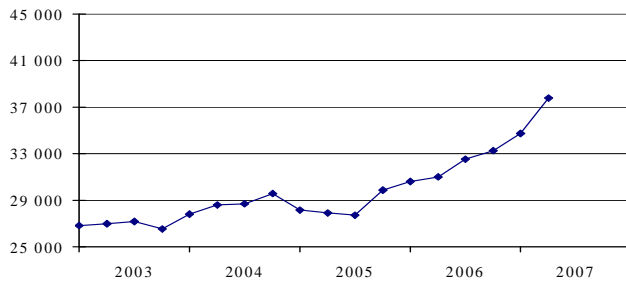
1. Annexes monétaires et financières

LES PRINCIPALES CATÉGORIES DES CONCOURS ACCORDÉS SUR LA PLACE

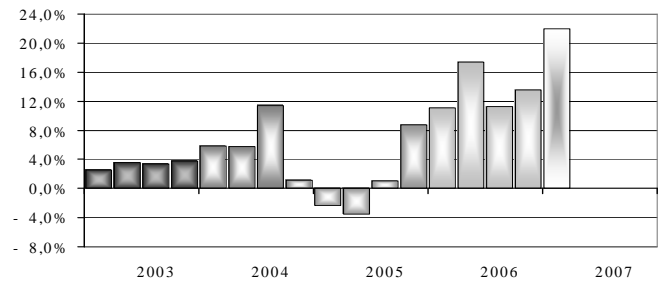
Crédits de trésorerie accordés aux entreprises

(sociétés financières et entrepreneurs individuels)

Encours en millions de F CFP



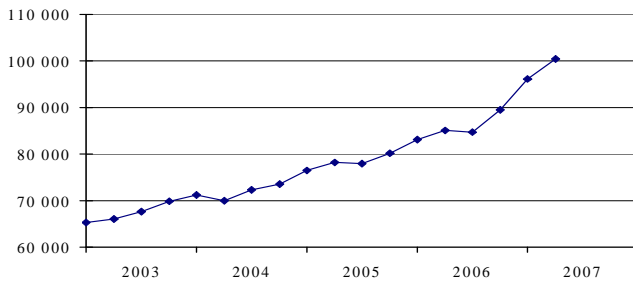
Variations annuelles en %



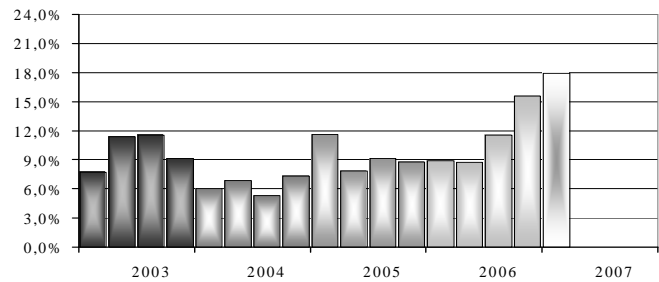
Crédits à l'équipement accordés aux entreprises

(sociétés financières et entrepreneurs individuels)

Encours en millions de F CFP

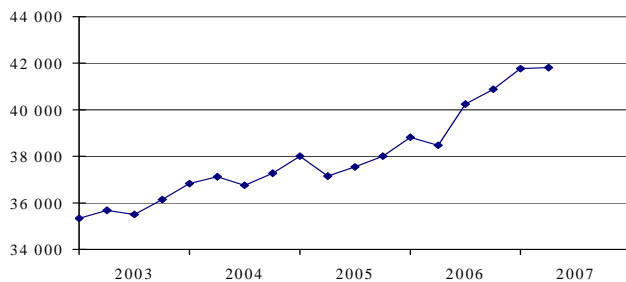


Variations annuelles en %

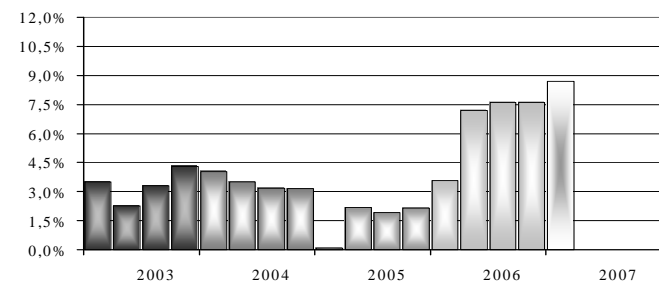


Crédits de trésorerie accordés aux particuliers

Encours en millions de F CFP

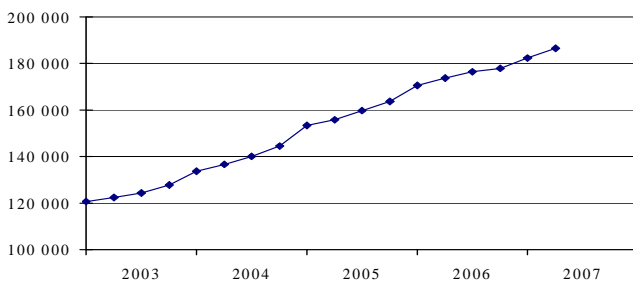


Variations annuelles en %

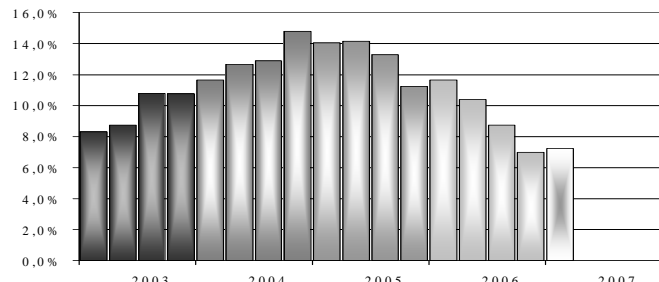


Crédits à l'habitat accordés aux particuliers

Encours en millions de F CFP



Variations annuelles en %



1.5. LES CONCOURS ACCORDES PAR LES ETABLISSEMENTS SITUÉS DANS LA ZONE D'ÉMISSION

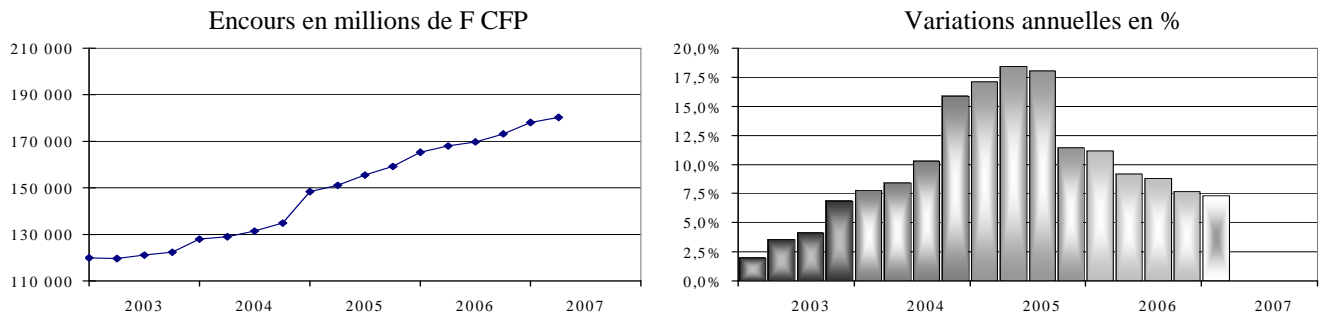
TABLEAU IV
Concours de caractère bancaire
(Établissements de crédit situés dans la zone d'émission)

	31/03/2006	30/06/2006	30/09/2006	31/12/2006	31/03/2007	variations en pourcentage		
en millions de F CFP	m-12	m-9	m-6	m-3	m	m / m-12	m / m-6	m / m-3
Créances commerciales	2 963	3 160	3 427	3 126	3 280	10,7%	- 4,3%	4,9%
Sociétés non financières	2 765	2 910	3 223	2 900	3 007	8,8%	- 6,7%	3,7%
Entrepreneurs individuels	197	195	200	226	248	25,9%	24,0%	9,7%
Particuliers	-	-	-	-	-	-	-	-
Autres agents résidents	-	54	3	-	24	-	700,0%	-
Non résidents, non ventilés	1	1	1	-	1	-	-	-
Crédits de trésorerie	67 073	69 804	70 897	72 970	76 525	14,1%	7,9%	4,9%
Sociétés non financières	29 357	30 756	31 570	33 062	36 189	23,3%	14,6%	9,5%
Entrepreneurs individuels	1 629	1 758	1 663	1 688	1 605	- 1,5%	- 3,5%	- 4,9%
Particuliers	33 505	35 049	35 435	36 075	35 851	7,0%	1,2%	- 0,6%
Autres agents résidents	2 432	2 095	2 085	2 000	2 739	12,6%	31,4%	37,0%
Non résidents, non ventilés	150	146	144	145	141	- 6,0%	- 2,1%	- 2,8%
Crédits à l'équipement	75 762	76 120	79 625	88 685	91 859	21,2%	15,4%	3,6%
Sociétés non financières	65 927	66 162	69 649	77 860	81 443	23,5%	16,9%	4,6%
Entrepreneurs individuels	6 115	6 338	6 578	6 585	6 744	10,3%	2,5%	2,4%
Particuliers	-	-	-	-	-	-	-	-
Autres agents résidents	3 052	2 986	2 890	4 007	3 434	12,5%	18,8%	-14,3%
Non résidents, non ventilés	668	634	508	233	238	-64,4%	-53,1%	2,1%
Crédits à l'habitat	167 943	169 817	173 262	177 955	180 273	7,3%	4,0%	1,3%
Sociétés non financières	21 164	22 291	25 385	26 430	26 127	23,5%	2,9%	- 1,1%
Entrepreneurs individuels	6 214	5 970	6 128	6 279	6 207	- 0,1%	1,3%	- 1,1%
Particuliers	138 774	139 742	140 035	143 180	145 992	5,2%	4,3%	2,0%
Autres agents résidents	1 601	1 577	1 536	1 576	1 471	- 8,1%	- 4,2%	- 6,7%
Non résidents, non ventilés	190	237	178	490	476	n.s.	167,4%	- 2,9%
Comptes ordinaires débiteurs	30 983	32 280	32 881	35 474	32 710	5,6%	- 0,5%	- 7,8%
Sociétés non financières	27 022	27 020	28 113	29 143	27 981	3,5%	- 0,5%	- 4,0%
Entrepreneurs individuels	673	747	611	558	729	8,3%	19,3%	30,6%
Particuliers	2 687	2 916	3 223	3 450	2 406	-10,5%	-25,3%	-30,3%
Autres agents résidents	564	596	913	2 296	1 497	n.s.	64,0%	-34,8%
Non résidents, non ventilés	37	1 001	21	27	97	n.s.	361,9%	n.s.
Autres crédits	3 154	4 690	5 113	5 731	5 774	n.s.	12,9%	0,8%
Sociétés non financières	2 048	3 829	4 173	4 704	4 788	n.s.	14,7%	1,8%
Entrepreneurs individuels	54	48	57	65	65	20,4%	14,0%	-
Particuliers	1 043	806	878	957	916	-12,2%	4,3%	- 4,3%
Autres agents résidents	-	-	-	-	-	-	-	-
Non résidents, non ventilés	9	7	5	5	5	-44,4%	-	-
Crédit-bail	20 947	21 234	21 475	21 775	22 258	6,3%	3,6%	2,2%
Sociétés non financières	7 731	7 711	7 615	7 663	7 762	0,4%	1,9%	1,3%
Entrepreneurs individuels	2 343	2 310	2 307	2 297	2 271	- 3,1%	- 1,6%	- 1,1%
Particuliers	10 857	11 197	11 530	11 784	12 195	12,3%	5,8%	3,5%
Autres agents résidents	16	15	22	29	29	n.s.	31,8%	-
Non résidents, non ventilés	-	1	1	2	1	-	-	-50,0%
Créances douteuses nettes	5 367	5 189	5 305	4 911	5 282	- 1,6%	- 0,4%	7,6%
Sociétés non financières	3 099	3 210	3 032	2 730	2 959	- 4,5%	- 2,4%	8,4%
Entrepreneurs individuels	682	639	664	568	650	- 4,7%	- 2,1%	14,4%
Particuliers	1 545	1 269	1 538	1 535	1 580	2,3%	2,7%	2,9%
Autres agents résidents	3	40	41	45	44	n.s.	7,3%	- 2,2%
Non résidents, non ventilés	38	31	30	33	49	28,9%	63,3%	48,5%
Autres concours non ventilés	3 117	3 174	3 982	6 461	4 421	41,8%	11,0%	-31,6%
TOTAL NET	377 309	385 468	395 967	417 088	422 382	11,9%	6,7%	1,3%
Sociétés non financières	159 113	163 889	172 760	184 492	190 256	19,6%	10,1%	3,1%
Entrepreneurs individuels	17 907	18 005	18 208	18 266	18 519	3,4%	1,7%	1,4%
Particuliers	188 411	190 979	192 639	196 981	198 940	5,6%	3,3%	1,0%
Autres agents résidents	7 668	7 363	7 490	9 953	9 238	20,5%	23,3%	- 7,2%
Non résidents, non ventilés	1 093	2 058	888	935	1 008	- 7,8%	13,5%	7,8%
Autres concours non ventilés	3 117	3 174	3 982	6 461	4 421			
Provisions non ventilées	9 369	9 482	9 502	9 226	9 331	- 0,4%	- 1,8%	1,1%
TOTAL BRUT	386 678	394 950	405 469	426 314	431 713	11,6%	6,5%	1,3%
Créances douteuses brutes	14 736	14 671	14 807	14 137	14 613	- 0,8%	- 1,3%	3,4%
Taux de créances douteuses	3,8%	3,7%	3,7%	3,3%	3,4%	- 0,4	- 0,3	- 0,3
Taux de provisionnement	63,6%	64,6%	64,2%	65,3%	63,9%	0,3	- 0,7	- 0,3

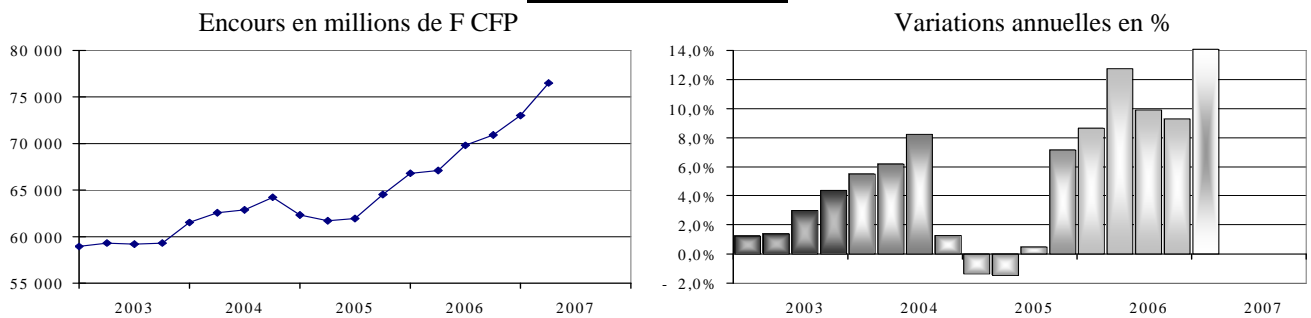
1. Annexes monétaires et financières

LES CONCOURS DE CARACTÈRE BANCAIRE ACCORDÉS PAR LES ÉTABLISSEMENTS DE CRÉDIT SITUÉS DANS LA ZONE D'ÉMISSION

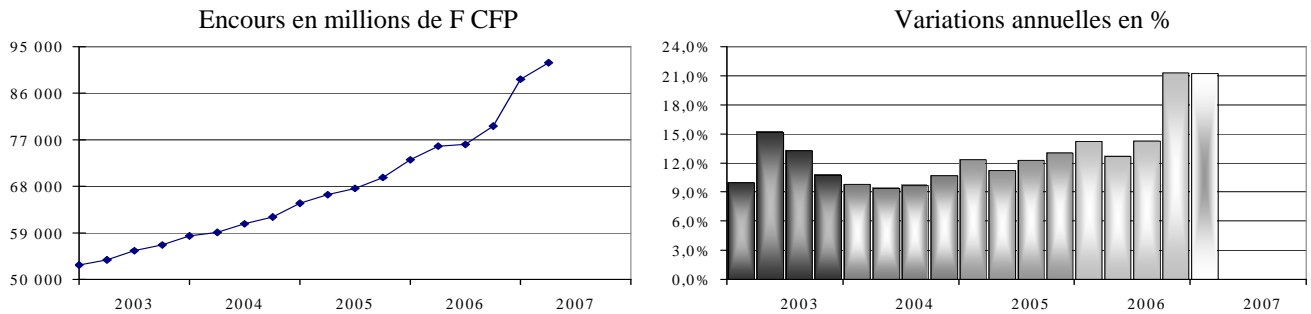
Crédits à l'habitat



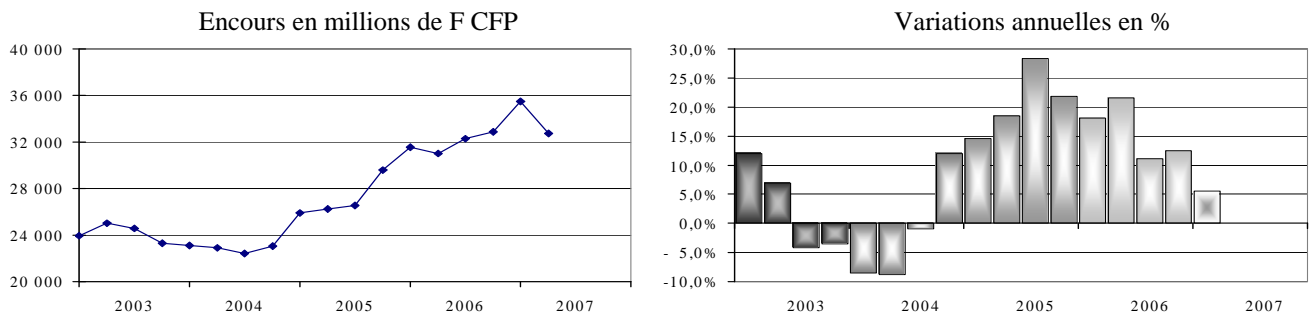
Crédits de trésorerie



Crédits à l'équipement



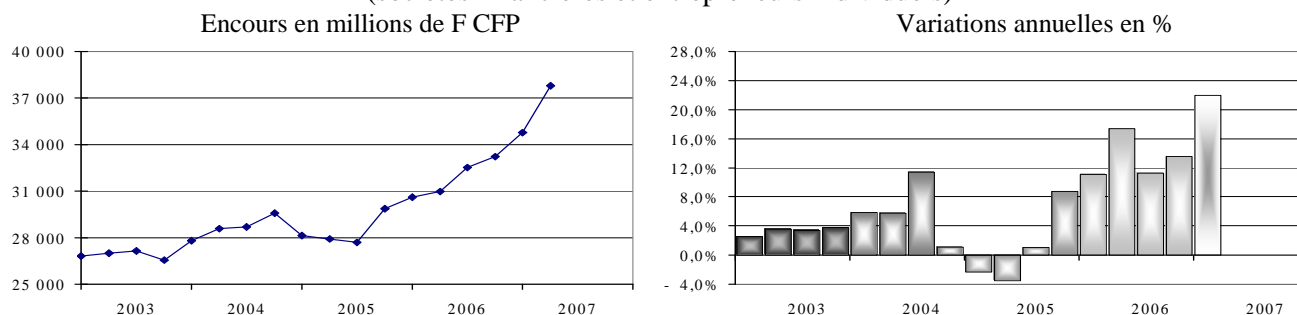
Comptes ordinaires débiteurs



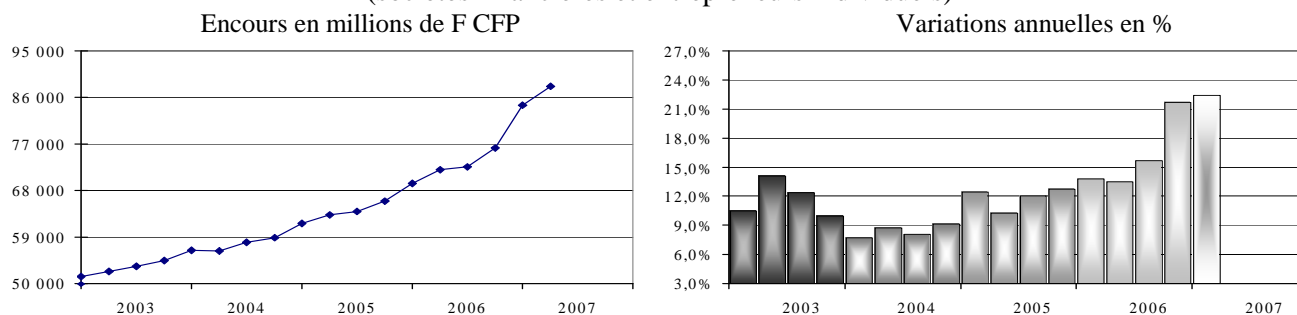
1. Annexes monétaires et financières

LES PRINCIPALES CATÉGORIES DES CONCOURS ACCORDÉES PAR LES ÉTABLISSEMENTS DE CRÉDIT SITUÉS DANS LA ZONE D'ÉMISSION

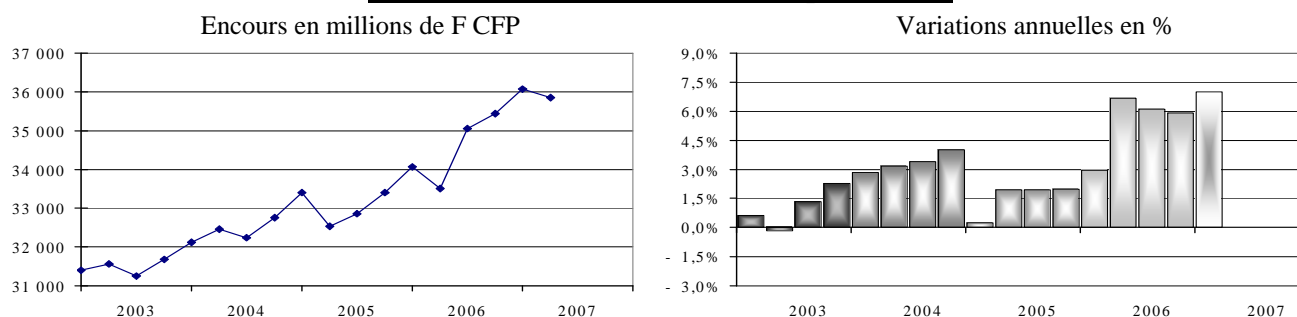
Crédits de trésorerie accordés aux entreprises (sociétés financières et entrepreneurs individuels)



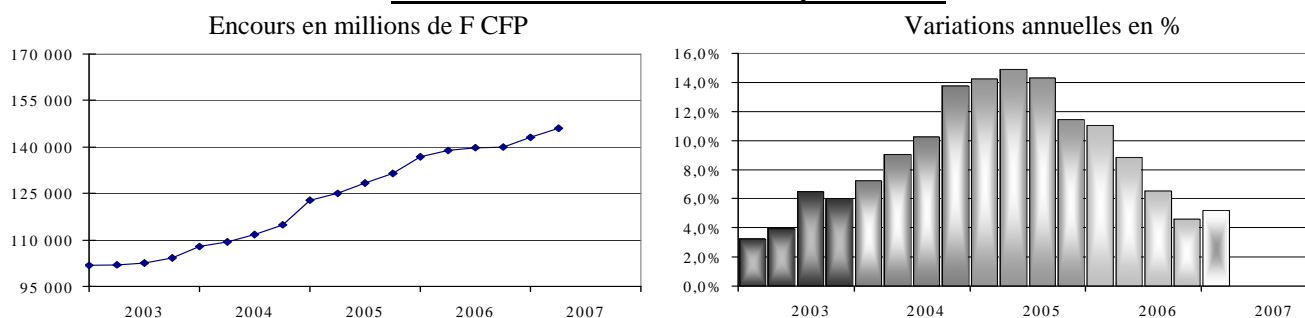
Crédits à l'équipement accordés aux entreprises (sociétés financières et entrepreneurs individuels)



Crédits de trésorerie accordés aux particuliers



Crédits à l'habitat accordés aux particuliers



1. Annexes monétaires et financières

1.6. LES CONCOURS ACCORDES PAR LES ETABLISSEMENTS INSTALLES HORS DE LA ZONE D'EMISSION

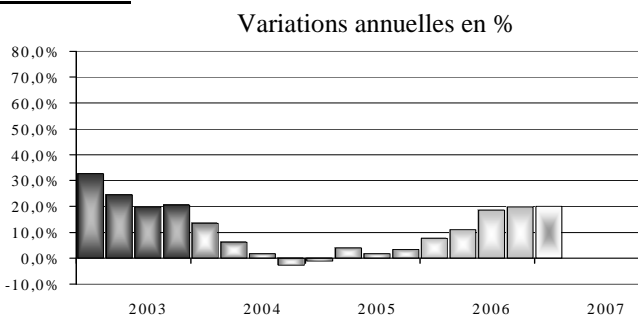
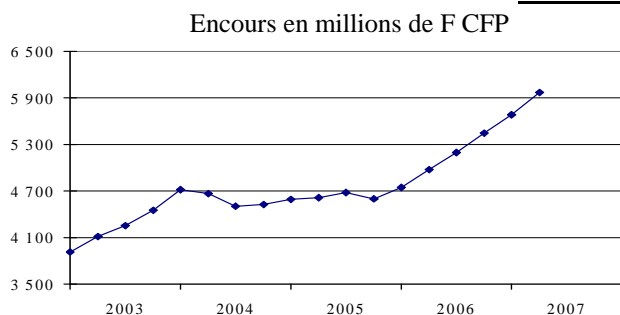
TABLEAU V
Concours de caractère bancaire
(Etablissements de crédit situés hors la zone d'émission)

en millions de F CFP	31/03/2006	30/06/2006	30/09/2006	31/12/2006	31/03/2007	variations en pourcentage		
	m-12	m-9	m-6	m-3	m	m / m-12	m / m-6	m / m-3
Créances commerciales	–	–	–	–	–	–	–	–
Sociétés non financières	–	–	–	–	–	–	–	–
Entrepreneurs individuels	–	–	–	–	–	–	–	–
Particuliers	–	–	–	–	–	–	–	–
Autres agents résidents	–	–	–	–	–	–	–	–
Non résidents, non ventilés	–	–	–	–	–	–	–	–
Crédits de trésorerie	4 971	5 194	5 447	5 684	5 966	20,0%	9,5%	5,0%
Sociétés non financières	–	–	–	–	–	–	–	–
Entrepreneurs individuels	–	–	–	–	–	–	–	–
Particuliers	4 971	5 194	5 447	5 684	5 966	20,0%	9,5%	5,0%
Autres agents résidents	–	–	–	–	–	–	–	–
Non résidents, non ventilés	–	–	–	–	–	–	–	–
Crédits à l'équipement	50 080	50 146	52 166	49 963	51 475	2,8%	- 1,3%	3,0%
Sociétés non financières	13 053	12 219	13 261	11 640	12 171	- 6,8%	- 8,2%	4,6%
Entrepreneurs individuels	–	–	–	–	–	–	–	–
Particuliers	–	–	–	–	–	–	–	–
Autres agents résidents	37 027	37 927	38 905	38 323	39 304	6,1%	1,0%	2,6%
Non résidents, non ventilés	–	–	–	–	–	–	–	–
Crédits à l'habitat	39 785	40 958	42 107	43 045	44 533	11,9%	5,8%	3,5%
Sociétés non financières	4 483	4 145	4 144	3 639	3 961	-11,6%	- 4,4%	8,8%
Entrepreneurs individuels	–	–	–	–	–	–	–	–
Particuliers	35 058	36 593	37 762	39 223	40 391	15,2%	7,0%	3,0%
Autres agents résidents	244	220	200	183	181	-25,8%	- 9,5%	- 1,1%
Non résidents, non ventilés	–	–	1	–	–	–	-100,0%	–
Comptes ordinaires débiteurs	–	–	–	–	–	–	–	–
Sociétés non financières	–	–	–	–	–	–	–	–
Entrepreneurs individuels	–	–	–	–	–	–	–	–
Particuliers	–	–	–	–	–	–	–	–
Autres agents résidents	–	–	–	–	–	–	–	–
Non résidents, non ventilés	–	–	–	–	–	–	–	–
Autres crédits	1 199	1 120	1 120	1 038	1 421	18,5%	26,9%	36,9%
Sociétés non financières	577	529	529	480	864	49,7%	63,3%	80,0%
Entrepreneurs individuels	–	–	–	–	–	–	–	–
Particuliers	2	–	–	–	–	-100,0%	–	–
Autres agents résidents	620	591	591	558	557	-10,2%	- 5,8%	- 0,2%
Non résidents, non ventilés	–	–	–	–	–	–	–	–
Crédit-bail	–	–	–	–	–	–	–	–
Sociétés non financières	–	–	–	–	–	–	–	–
Entrepreneurs individuels	–	–	–	–	–	–	–	–
Particuliers	–	–	–	–	–	–	–	–
Autres agents résidents	–	–	–	–	–	–	–	–
Non résidents, non ventilés	–	–	–	–	–	–	–	–
Créances douteuses nettes	997	205	154	177	274	-72,5%	77,9%	54,8%
Sociétés non financières	–	–	–	–	–	–	–	–
Entrepreneurs individuels	–	–	–	–	–	–	–	–
Particuliers	244	205	154	177	274	12,3%	77,9%	54,8%
Autres agents résidents	753	–	–	–	–	-100,0%	–	–
Non résidents, non ventilés	–	–	–	–	–	–	–	–
Autres concours non ventilés	–	–	–	–	–	–	–	–
TOTAL NET	97 032	97 623	100 994	99 907	103 669	6,8%	2,6%	3,8%
Sociétés non financières	18 113	16 893	17 934	15 759	16 996	- 6,2%	- 5,2%	7,8%
Entrepreneurs individuels	–	–	–	–	–	–	–	–
Particuliers	40 275	41 992	43 363	45 084	46 631	15,8%	7,5%	3,4%
Autres agents résidents	38 644	38 738	39 696	39 064	40 042	3,6%	0,9%	2,5%
Non résidents, non ventilés	–	–	1	–	–	–	-100,0%	–
Autres concours non ventilés	–	–	–	–	–	–	–	–
Provisions non ventilées	–	–	–	–	–	–	–	–
TOTAL BRUT	97 032	97 623	100 994	99 907	103 669	6,8%	2,6%	3,8%
Créances douteuses brutes	997	205	154	177	274	-72,5%	77,9%	54,8%
Taux de créances douteuses	1,0%	0,2%	0,2%	0,2%	0,3%	- 0,7	0,1	0,1
Taux de provisionnement	–	–	–	–	–	–	–	–

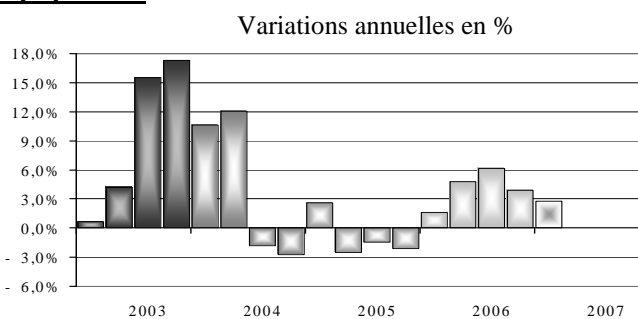
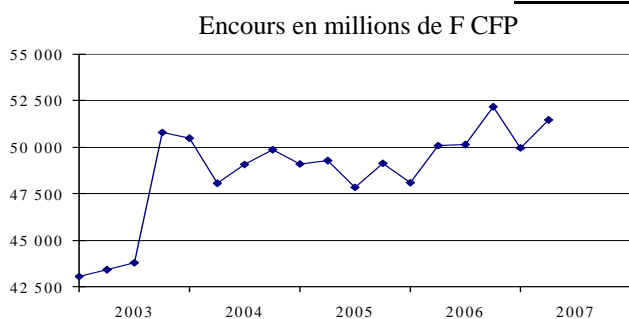
1. Annexes monétaires et financières

LES CONCOURS DE CARACTÈRE BANCAIRE ACCORDÉS PAR LES ÉTABLISSEMENTS DE CRÉDIT SITUÉS HORS LA ZONE D'ÉMISSION

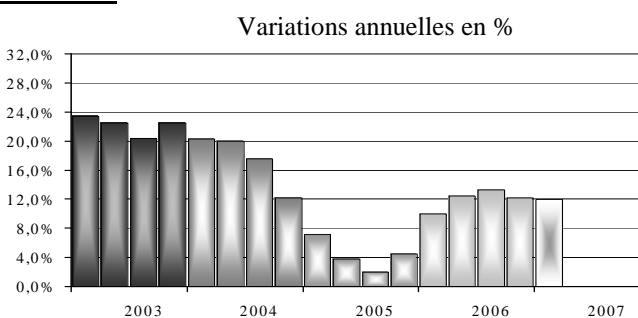
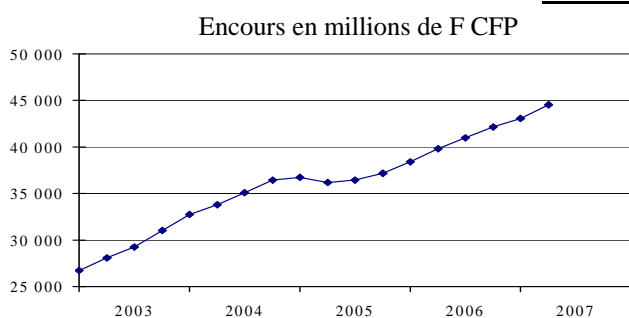
Crédits de trésorerie



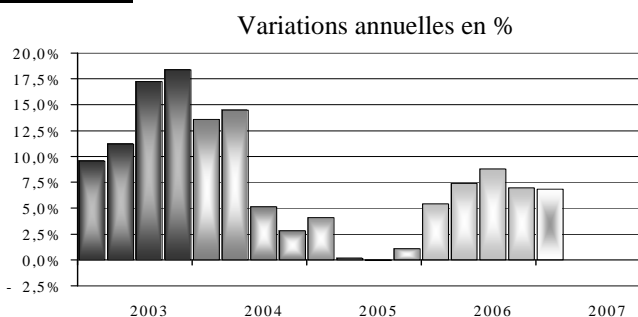
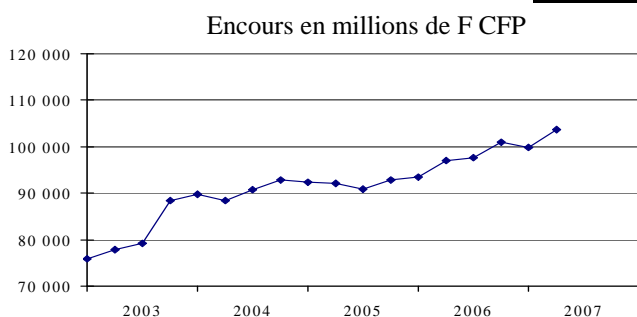
Crédits à l'équipement



Crédits à l'habitat



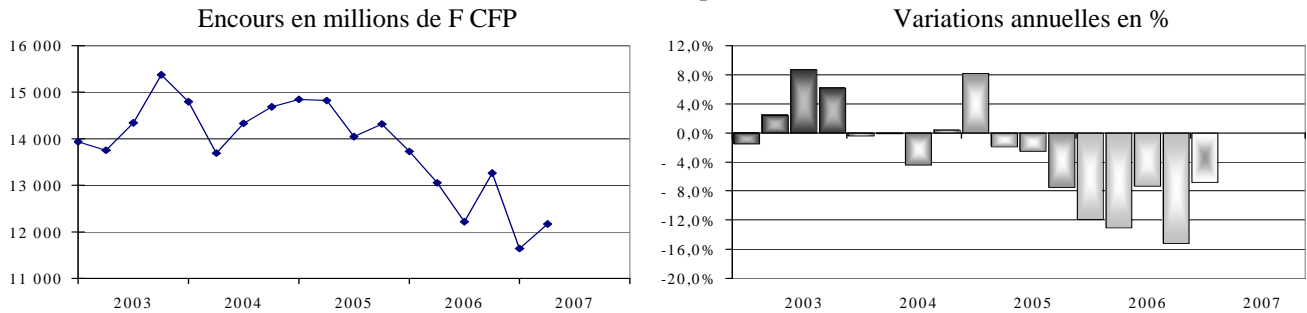
Ensemble des crédits



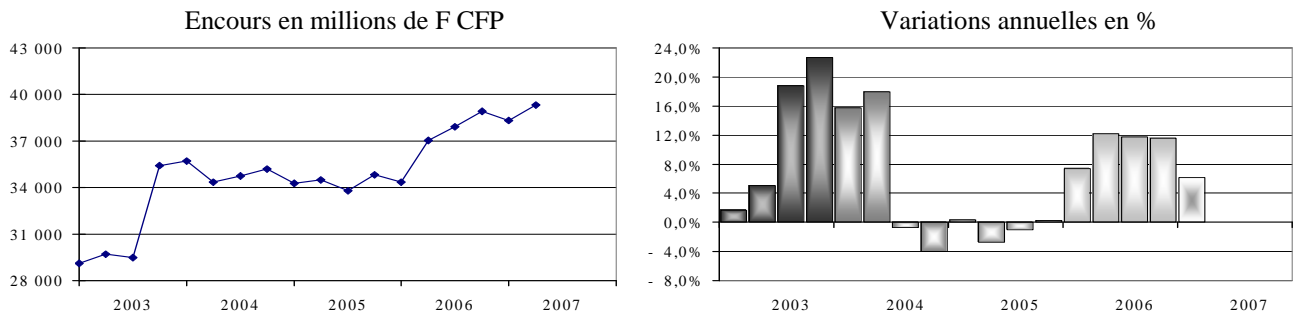
1. Annexes monétaires et financières

LES PRINCIPAUX CONCOURS ACCORDÉS PAR LES ÉTABLISSEMENTS DE CRÉDIT SITUÉS HORS LA ZONE D'ÉMISSION

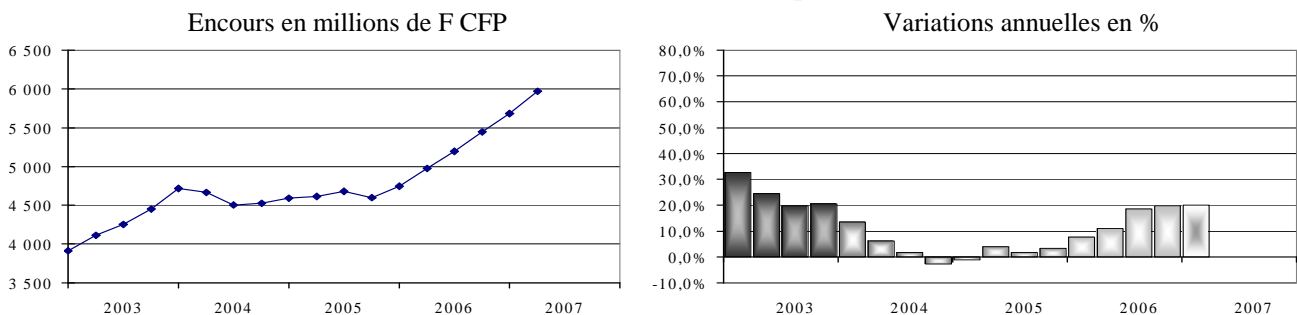
Crédits à l'équipement accordés aux entreprises (sociétés financières et entrepreneurs individuels)



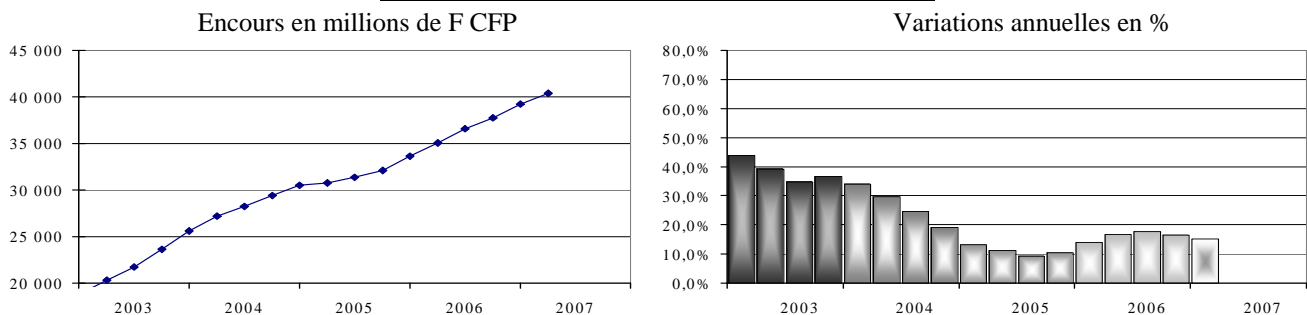
Crédits à l'équipement accordés aux « autres agents résidents »



Crédits de trésorerie accordés aux particuliers



Crédits à l'habitat accordés aux particuliers



1. Annexes monétaires et financières

1.7. LA MASSE MONÉTAIRE

TABLEAU VI
Composantes de la masse monétaire en Nouvelle-Calédonie

	31/03/2006	30/06/2006	30/09/2006	31/12/2006	31/03/2007	variations en pourcentage		
en millions de F CFP	m-9	m-6	m-3	m	m	m / m-12	m / m-6	m / m-3
M1								
Circulation fiduciaire	11 002	11 202	11 248	12 517	11 528	4,8%	2,5%	- 7,9%
- Billets	9 782	9 964	9 989	11 225	10 233	4,6%	2,4%	- 8,8%
- Pièces	1 220	1 238	1 259	1 292	1 295	6,1%	2,9%	0,2%
Dépôts à vue	138 829	139 384	141 546	177 763	157 318	13,3%	11,1%	-11,5%
- Banques	130 949	131 749	133 608	169 501	149 281	14,0%	11,7%	-11,9%
- O.P.T.	7 880	7 635	7 938	8 262	8 037	2,0%	1,2%	- 2,7%
Total M1	149 831	150 586	152 794	190 280	168 846	12,7%	10,5%	-11,3%
M2 - M1	64 323	63 653	64 087	65 726	65 932	2,5%	2,9%	0,3%
Comptes sur livrets	63 531	62 855	63 249	64 895	65 116	2,5%	3,0%	0,3%
Comptes d'épargne-logement	792	798	838	831	816	3,0%	- 2,6%	- 1,8%
Total M2	214 154	214 239	216 881	256 006	234 778	9,6%	8,3%	- 8,3%
M3 - M2	84 309	87 261	92 426	88 030	104 735	24,2%	13,3%	19,0%
Dépôts à terme	83 507	86 475	91 662	87 246	103 976	24,5%	13,4%	19,2%
Bons	802	786	764	784	759	- 5,4%	- 0,7%	- 3,2%
Total M3	298 463	301 500	309 307	344 036	339 513	13,8%	9,8%	- 1,3%
P1	5 931	6 061	6 149	5 970	5 819	- 1,9%	- 5,4%	- 2,5%
(Epargne contractuelle)								
Plans d'épargne-logement	5 895	6 019	6 107	5 930	5 779	- 2,0%	- 5,4%	- 2,5%
Autres comptes d'épargne à régime spécial	36	42	42	40	40	11,1%	- 4,8%	-

1.8. LES CONTREPARTIES DE LA MASSE MONÉTAIRE

TABLEAU VII
Contreparties de la masse monétaire

	31/03/2006	30/06/2006	30/09/2006	31/12/2006	31/03/2007	variations en pourcentage		
en millions de F CFP	m-9	m-6	m-3	m	m	m / m-12	m / m-6	m / m-3
Avoirs hors zone d'émission	86 553	78 433	81 749	93 950	91 684	5,9%	12,2%	- 2,4%
- Institut d'émission	19 928	19 143	22 838	24 770	23 126	16,0%	1,3%	- 6,6%
- Etablissements de crédit locaux (*)	66 625	59 290	58 911	69 180	68 558	2,9%	16,4%	- 0,9%
Créances du Trésor public	12 158	12 094	12 380	12 884	12 951	6,5%	4,6%	0,5%
Concours sur ressources monétaires	199 752	210 973	215 178	237 202	234 878	17,6%	9,2%	- 1,0%
- Concours de caractère bancaire des EC locaux	386 678	394 950	405 469	426 314	431 713	11,6%	6,5%	1,3%
- Ressources non monétaires des EC locaux (à déduire)	186 926	183 977	190 291	189 112	196 835	5,3%	3,4%	4,1%
- Excédents des capitaux propres sur les valeurs immobilisées	38 925	39 026	38 889	39 732	38 927	0,0%	0,1%	- 2,0%
- Provisions sur créances douteuses	9 369	9 482	9 502	9 226	9 331	- 0,4%	- 1,8%	1,1%
- Engagements hors zone d'émission (*)	124 041	123 161	121 478	126 375	131 011	5,6%	7,8%	3,7%
- Epargne contractuelle	5 931	6 061	6 149	5 970	5 819	- 1,9%	- 5,4%	- 2,5%
- Divers	8 660	6 247	14 273	7 809	11 747	35,6%	-17,7%	50,4%
Total M3	298 463	301 500	309 307	344 036	339 513	13,8%	9,8%	- 1,3%

(*) Position extérieure nette du système bancaire local : - 57 416 - 63 871 - 62 567 - 57 195 - 62 453

La position extérieure nette du système bancaire local résulte de la différence entre les avoirs hors zone d'émission des établissements de crédit locaux et les engagements hors zone d'émission de ces mêmes établissements.

1. Annexes monétaires et financières**1.9. LE FINANCEMENT DES CRÉDITS BANCAIRES**

TABLEAU VIII

FINANCEMENT DES CREDITS BANCAIRES AU 31 mars 2007

Emplois			Ressources		
	montant	%		montant	%
Crédits bruts	431 713	96,8%	Dépôts collectés (- encaisses)	317 686	71,2%
Réserves obligatoires	14 309	3,2%	Financement sur ressources propres *	48 255	10,8%
Réserves libres	–	–	Réesc compte	9 618	2,2%
	–	–	(-) position extérieure nette des EC	62 453	14,0%
	–	–	Excédent des op. diverses des EC	8 012	1,8%
TOTAL DES EMPLOIS	446 022	100,0%	TOTAL DES RESSOURCES	446 022	100,0%

FINANCEMENT DES CREDITS BANCAIRES AU 30 septembre 2006

Emplois			Ressources		
	montant	%		montant	%
Crédits bruts	405 469	97,0%	Dépôts collectés (- encaisses)	288 598	69,0%
Réserves obligatoires	12 706	3,0%	Financement sur ressources propres *	48 389	11,6%
Réserves libres	–	–	Réesc compte	8 559	2,0%
	–	–	(-) position extérieure nette des EC	62 567	15,0%
	–	–	Excédent des op. diverses des EC	10 056	2,4%
TOTAL DES EMPLOIS	418 168	100,0%	TOTAL DES RESSOURCES	418 168	100,0%

FINANCEMENT DES CREDITS BANCAIRES AU 31 mars 2006

Emplois			Ressources		
	montant	%		montant	%
Crédits bruts	386 678	96,8%	Dépôts collectés (- encaisses)	278 627	69,8%
Réserves obligatoires	12 624	3,2%	Financement sur ressources propres *	48 291	12,1%
Réserves libres	–	–	Réesc compte	10 040	2,5%
	–	–	(-) position extérieure nette des EC	57 416	14,4%
	–	–	Excédent des op. diverses des EC	4 922	1,2%
TOTAL DES EMPLOIS	399 297	100,0%	TOTAL DES RESSOURCES	399 297	100,0%

(*) Financement sur ressources propres = (Fonds propres + provisions sur créances douteuses - valeurs immobilisées)

1. Annexes monétaires et financières

1.10. L'ÉQUILIBRE EMPLOIS-RESSOURCES EN FONCTION DE LA DURÉE ¹

TABLEAU IX
Équilibre emplois-ressources en fonction de la durée

31 mars 2007	Total général	Sans terme	JJ	< 1 mois	< 3 mois	< 6 mois	< 12 mois	< 5 ans	> 5 ans
OPERATIONS INTERBANCAIRES									
EMPLOIS									
Caisse (F CFP + Devises)	2 634	2 634	-	-	-	-	-	-	-
Banques centrales et OPT	14 479	-	14 479	-	-	-	-	-	-
Comptes ordinaires débiteurs	39 053	-	39 053	-	-	-	-	-	-
Comptes et prêts à terme dont réseau	45 034	-	5 330	12 556	2 664	1 987	2 445	15 040	5 012
Val. reçues en pension à terme	-	-	-	-	-	-	-	-	-
Prêts à la clientèle financière	-	-	-	-	-	-	-	-	-
VNI, créances douteuses et créances rattachées	1 492	1 492	-	-	-	-	-	-	-
Total emplois	102 692	4 126	58 862	12 556	2 664	1 987	2 445	15 040	5 012
RESSOURCES									
Banques centrales et OPT	169	-	169	-	-	-	-	-	-
Comptes ordinaires créditeurs	2 713	-	2 713	-	-	-	-	-	-
Comptes et emprunts à terme dont réseau	137 333	-	4 946	5 363	7 114	8 311	10 509	53 001	48 089
Val. données en pension à terme	9 618	-	-	9 618	-	-	-	-	-
Emprunts auprès de la clientèle financière	-	-	-	-	-	-	-	-	-
Autres sommes dues, dettes rattachées	2 772	2 772	-	-	-	-	-	-	-
Total ressources	152 605	2 772	7 828	14 981	7 114	8 311	10 509	53 001	48 089
RESSOURCES - EMPLOIS									
Cumul	49 913	- 1 354	- 51 034	2 425	4 450	6 324	8 064	37 961	43 077
OPERATIONS AVEC LA CLIENTELE									
EMPLOIS									
Comptes ordinaires débiteurs	32 710	-	32 710	-	-	-	-	-	-
Valeurs reçues en pension	-	-	-	-	-	-	-	-	-
Crédits à la clientèle	357 714	-	741	9 194	12 287	15 044	31 793	150 737	137 918
VNI, créances douteuses et créances rattachées	9 121	9 121	-	-	-	-	-	-	-
Prêts subordonnés à terme	-	-	-	-	-	-	-	-	-
Crédit-bail et opérations assimilées	22 258	4 624	-	517	988	1 473	2 909	11 734	13
Location simple	947	-	-	38	61	80	133	635	-
Total emplois	422 750	13 745	33 451	9 749	13 336	16 597	34 835	163 106	137 931
RESSOURCES									
Comptes ordinaires créditeurs	149 280	265	149 015	-	-	-	-	-	-
Valeurs données en pension	-	-	-	-	-	-	-	-	-
Comptes sur livrets et divers	66 290	-	60 511	1 002	264	1 156	1 168	1 469	720
Comptes créditeurs à termes	103 979	-	6 585	44 557	27 080	14 989	10 679	11 649	1 610
Bons de caisse et bons d'épargne	759	-	-	309	10	160	219	61	-
Titres de créances négociables	-	-	-	-	-	-	-	-	-
Autres sommes dues, dettes rattachées	3 846	3 846	-	-	-	-	-	-	-
Total ressources	324 154	4 111	202 941	45 868	27 354	16 305	12 066	13 179	2 330
RESSOURCES - EMPLOIS									
Cumul	- 98 596	- 9 634	169 490	36 119	14 018	- 292	- 22 769	-149 927	-135 601
Retraitements	- 428								
Excédent cap.perm.sur Val. Imm.	48 255								

¹ Cette analyse de l'activité bancaire est faite selon une méthodologie purement comptable fondée sur l'examen des bilans agrégés des établissements de crédit. En conséquence, quelques écarts apparaissent par rapport aux données indiquées précédemment dans le bulletin notamment en ce qui concerne l'activité de crédit des établissements de crédit. L'ensemble de ces écarts d'origine méthodologique est repris dans la ligne « Retraitements ».

1.11. LES PRINCIPAUX CHIFFRES DE LA MONÉTIQUE

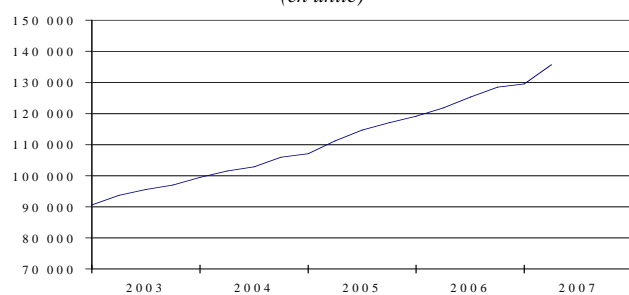
STATISTIQUES MONÉTIQUES

mars 2007

	<i>Variations</i>						
	mars 2005	mars 2006	mars 2007	<i>montant</i>		<i>%</i>	
	(1)	(2)	(3)	(3)-(2)	(3)-(1)	(3)/(2)	(3)/(1)
Nombre de porteurs.....	111 161	121 838	135 699	13 861	24 538	11,4	22,1
• Cartes bleue.....	67 254	72 828	79 840	7 012	12 586	9,6	18,7
• Cartes Jade	22 914	25 077	28 081	3 004	5 167	12,0	22,5
• Cartes privatives.....	20 993	23 933	27 778	3 845	6 785	16,1	32,3
Nombre de terminaux.....	2 148	2 632	2 806	174	658	6,6	30,6
• Terminal de paiement électronique.....	1 995	2 393	2 509	116	514	4,8	25,8
• Terminal de paiement mécanique.....	153	239	297	58	144	24,3	94,1
Automates bancaires (DAB, GAB, DIB ...).....	100	113	140	27	40	23,9	40,0
Terminal de paiement électronique							
• Nombre de transactions.....	1 110 708	1 258 023	1 365 624	107 601	254 916	8,6	23,0
• Montant (milliers de XPF).....	9 784 558	11 034 793	12 036 997	1 002 204	2 252 439	9,1	23,0
• Moyenne par transaction (en XPF).....	8 809	8 772	8 814	42	5	0,5	0,1
Terminal de paiement mécanique							
• Nombre de transactions.....	5 298	4 496	4 760	264	-538	5,9	-10,2
• Montant (milliers de XPF).....	124 183	104 998	107 715	2 717	-16 468	2,6	-13,3
• Moyenne par transaction (en XPF).....	23 440	23 354	22 629	-725	-811	-3,1	-3,5
Automates bancaires (DAB, GAB, DIB ...)							
• Nombre de retraits.....	819 304	951 001	1 085 599	134 598	266 295	14,2	32,5
• Montant (milliers de XPF).....	7 313 250	9 154 896	10 754 478	1 599 582	3 441 228	17,5	47,1
• Moyenne par retrait (en XPF).....	8 926	9 627	9 906	279	980	2,9	11,0

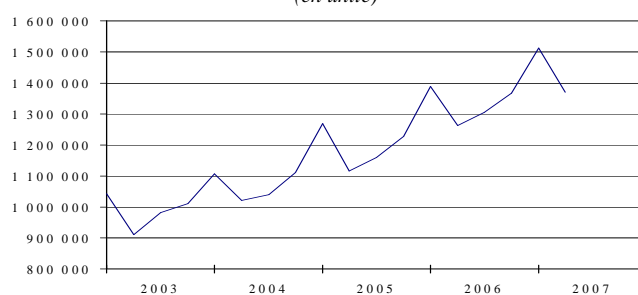
1. Annexes monétaires et financières

Nombre de porteurs
(en unité)



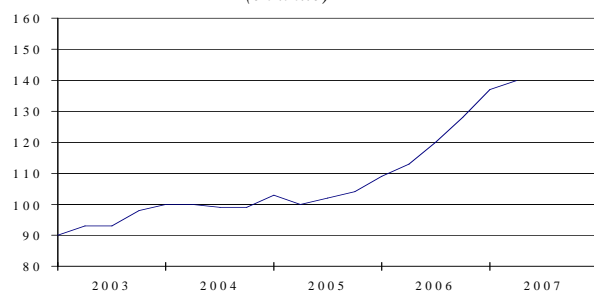
Source : Etablissements de crédit

Nombre de transactions sur terminaux de paiement
(en unité)



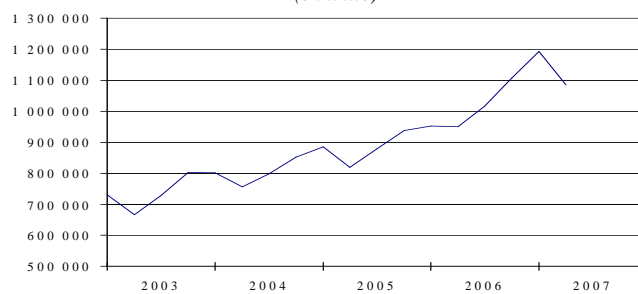
Source : Etablissements de crédit

Nombre d'automates bancaires (DAB, GAB, DIB...)
(en unité)



Source : Etablissements de crédit

Nombre de retraits sur automates bancaires
(en unité)



Source : Etablissements de crédit

II. Rappel des taux

2. Rappel des taux

2.1 TAUX D'INTÉRÊT LÉGAL

Année 1997	Année 1998	Année 1999	Année 2000	Année 2001	Année 2002	Année 2003	Année 2004	Année 2005	Année 2006	Année 2007
3,87 %	3,36 %	3,47 %	2,74 %	4,26 %	4,26 %	3,29 %	2,27 %	2,05 %	2,11 %	2,95 %

2.2 TAUX D'INTERVENTION DE L'INSTITUT

Taux de l'IEOM	3ème Trim. 2006	4ème Trim. 2006	1er Trim. 2007	2ème Trim. 2007
Taux de la facilité de dépôt	2,00 % (4)	2,25 % (6) 2,50 % (8)	2,50 %	1,75 % (12)
Taux de l'escompte de chèque	4,00 % (4)	4,25 % (6) 4,50 % (8)	4,75 % (10)	5,00 % (13)
Taux de la facilité de prêt marginal	4,00 % (4)	4,25 % (6) 4,50 % (8)	4,75 % (10)	5,00 % (13)
Taux de réescompte des crédits aux entreprises <i>Taux plafond</i>	2,00 % (2) 5,00 %	2,50 % (7) 5,25 %	2,50 % 5,25 %	2,75 % (12) 5,50 %
Taux de réescompte des Prêts bancaires au logement - PBL <i>Taux plafond (taux SGFGAS)</i>	3,00 % (1) 6,25 %-6,70 % (3)	3,00 % 6,35 %-6,80 % (5)	3,00 % 6,15 %-6,60 % (9)	3,00 % 6,35 %-6,80 % (11)

(1) à compter du 01/08/1996

(5) à compter du 01/10/2006

(9) à compter du 01/01/2007

(11) à compter du 01/04/2007

(2) à compter du 06/06/2006

(6) à compter du 11/10/2006

(10) à compter du 14/03/2007

(12) à compter du 05/06/2007

(3) à compter du 01/07/2006

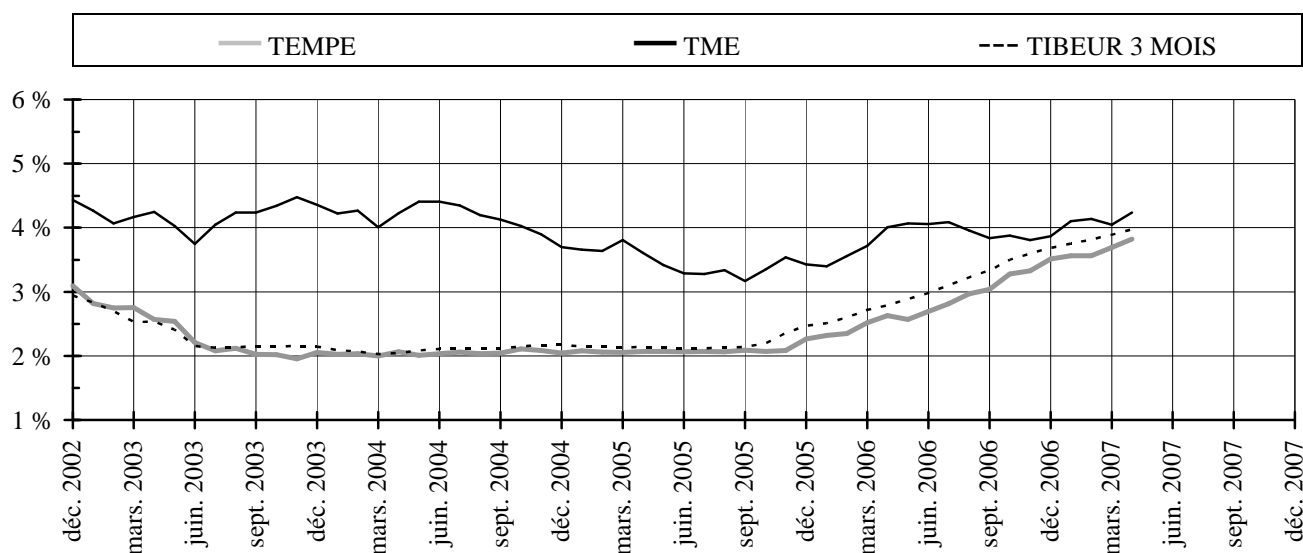
(7) à compter du 12/12/2006

(13) à compter du 13/06/2007

(4) à compter du 09/08/2006

(8) à compter du 13/12/2006

2.3 TAUX DU MARCHÉ MONÉTAIRE ET DU MARCHÉ OBLIGATAIRE (moyenne mensuelle)



TEMPE : Taux Moyen Pondéré en Euro ou EONIA (Euro Overnight Index Average)

TME : Taux Moyen des Emprunts d'État à long terme (source : CDC)

TIBEUR : Taux Interbancaire Offert en Euro ou EURIBOR (Euro Interbank Offered Rate)

2.4 - TAUX DE L'USURE¹**2.4.1 PRÊTS AUX PARTICULIERS**

Seuils de l'usure	3 ^{ème} Trim. 2006	4 ^{ème} Trim. 2006	1 ^{er} Trim. 2007	2 ^{ème} Trim. 2007
Prêts immobiliers				
- Prêts à taux fixe	5,99 %	6,16 %	6,39 %	6,27 %
- Prêts à taux variable	5,57 %	5,73 %	6,12 %	6,24 %
- Prêts à taux relais	5,81 %	6,03 %	6,21 %	6,35 %
Autres prêts				
- Prêts d'un montant < ou = à 181.920 F CFP (1)	20,36 %	20,53 %	20,76 %	20,33 %
- Découverts en compte, prêts permanents et financements d'achats ou de ventes à tempérament d'un montant > à 181.920 F CFP (1)	18,20 %	18,81 %	19,07 %	19,25 %
- Prêts personnels et autres prêts d'un montant > à 181.920 F CFP	8,48 %	8,53 %	8,44 %	8,72 %

(1) Pour apprécier le caractère usuraire du taux effectif global d'un découvert en compte ou d'un prêt permanent, le montant à prendre en considération est celui du crédit effectivement utilisé.

2.4.2 PRETS AUX PERSONNES MORALES N'AYANT PAS D'ACTIVITÉ INDUSTRIELLE, COMMERCIALE, ARTISANALE, AGRICOLE OU PROFESSIONNELLE NON COMMERCIALE

Seuils de l'usure	3 ^{ème} Trim. 2006	4 ^{ème} Trim. 2006	1 ^{er} Trim. 2007	2 ^{ème} Trim. 2007
- Prêts consentis en vue d'achats ou de ventes à tempérament	10,25 %	10,49 %	10,48 %	10,76 %
- Prêts d'une durée initiale supérieure à 2 ans, à taux variable	5,67 %	6,17 %	6,51 %	6,73 %
- Prêts d'une durée initiale supérieure à 2 ans, à taux fixe	6,31 %	6,51 %	6,76 %	6,84 %
- Découverts en compte (2)	13,97 %	14,00 %	14,19 %	14,44 %
- Autres prêts d'une durée initiale < ou = à 2 ans	8,51 %	8,81 %	8,83 %	9,12 %

(2) Ces taux ne comprennent pas les éventuelles commissions sur le plus fort découvert du mois.

2.4.3 PRÊTS AUX PERSONNES PHYSIQUES AGISSANT POUR LEURS BESOINS PROFESSIONNELS ET AUX PERSONNES MORALES AYANT UNE ACTIVITÉ INDUSTRIELLE, COMMERCIALE, ARTISANALE, AGRICOLE OU PROFESSIONNELLE NON COMMERCIALE

Seuils de l'usure	3 ^{ème} Trim. 2006	4 ^{ème} Trim. 2006	1 ^{er} Trim. 2007	2 ^{ème} Trim. 2007
- Découverts en compte (3)	13,97 %	14,00 %	14,19 %	14,44 %

(3) Ces taux ne comprennent pas les éventuelles commissions sur le plus fort découvert du mois.

¹ Suite à la publication de l'ordonnance n°2006-60 du 19 janvier 2006 portant actualisation et adaptation du droit économique et financier applicable à Mayotte, en Nouvelle-Calédonie, en Polynésie française et dans les îles Wallis et Futuna au Journal officiel du 20 janvier 2006, le régime de l'usure en Nouvelle-Calédonie est désormais identique à celui en vigueur en Métropole et dans les Départements d'Outre-Mer.

2. Rappel des taux

2.5 - ENQUÊTES DE L'IEOM SUR LE COÛT DU CRÉDIT

2.5.1 LE COÛT DU CRÉDIT AUX PARTICULIERS

Evolution du coût du crédit aux particuliers

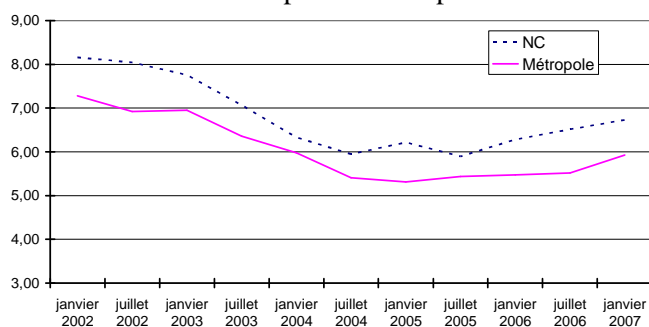
Taux moyen pondéré	Enquête de	Enquête de	Enquête de	Enquête de	Enquête de	Variations en points	
	janvier/février 2005	juillet/août 2005	janvier/février 2006	juillet/août 2006	janvier/février 2007	sur 12 mois	sur 6 mois
Prêts immobiliers.....	5,07%	4,90%	4,83%	4,80%	4,86%	0,03 pt	0,06 pt
Prêts personnels < 181 920 F CFP.....	10,82%	9,54%	10,42%	10,15%	11,65%	1,23 pt	1,50 pt
Découverts.....	9,90%	9,89%	9,98%	10,05%	10,33%	0,35 pt	0,28 pt
Prêts personnels > 181 920 F CFP.....	6,92%	6,28%	6,16%	6,37%	6,55%	0,39 pt	0,18 pt
TMPG.....	6,23%	6,02%	5,97%	5,98%	6,23%	0,26 pt	0,25 pt
Déclarations (en nb).....	8 876	5 538	3 707	3 558	3 450	- 6,9%	- 3,0%

2.5.2 LE COÛT DU CRÉDIT AUX ENTREPRISES

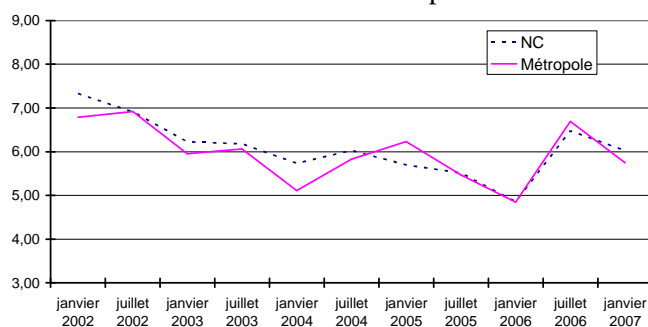
Evolution du coût du crédit net aux entreprises

Taux moyen pondéré	Enquête de	Enquête de	Enquête de	Enquête de	Enquête de	Variations en points	
	janvier/février 2005	juillet/août 2005	janvier/février 2006	juillet/août 2006	janvier/février 2007	sur 12 mois	sur 6 mois
Escompte.....	6,22%	5,89%	6,28%	6,51%	6,73%	0,45 pt	0,22 pt
Découvert.....	5,70%	5,51%	4,86%	6,48%	6,02%	1,16 pt	-0,46 pt
Autres court terme.....	5,73%	4,89%	5,73%	5,76%	6,31%	0,58 pt	0,55 pt
Ensemble court terme.....	5,92%	5,61%	5,58%	6,45%	6,30%	0,72 pt	-0,15 pt
Moyen et long terme.....	4,78%	4,80%	4,79%	5,24%	5,35%	0,56 pt	0,11 pt
TMPG.....	5,52%	5,33%	5,30%	6,00%	5,97%	0,67 pt	-0,03 pt
Déclarations (en nb).....	4 637	2 048	1 578	1 908	1 770	12,2%	-100,0%

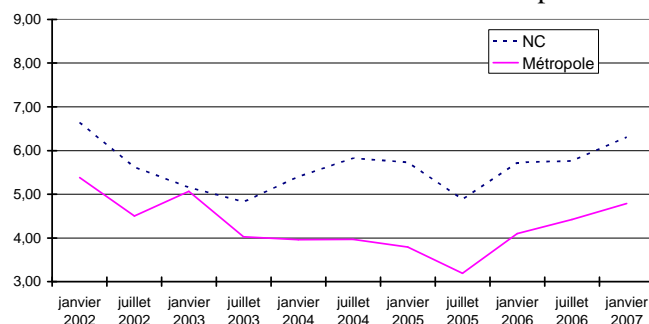
Evolution du coût moyen pondéré
de l'escompte aux entreprises



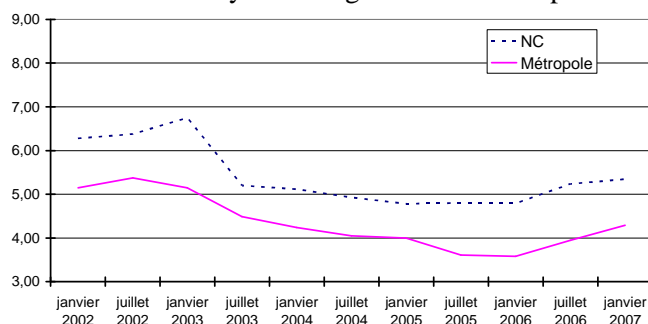
Evolution du coût moyen pondéré
du découvert aux entreprises



Evolution du coût moyen pondéré
des autres crédits à court terme aux entreprises



Evolution du coût moyen pondéré
des crédits à moyen et long terme aux entreprises



Nota : Pour chaque catégorie de crédit, les taux retenus pour la Métropole sont ceux de la tranche des crédits correspondant au montant moyen observé sur la place lors de l'enquête

III. Les autres activités de l'IEOM

Les autres activités de l'IEOM

3.1 - L'émission de la monnaie fiduciaire

Banque centrale de la Nouvelle-Calédonie, de Wallis-et-Futuna et de la Polynésie française, l'Institut d'émission d'outre-mer dispose du privilège de l'émission monétaire depuis le 1er avril 1967. Il émet ses propres billets et pièces, libellés en franc CFP (F CFP), monnaie ayant cours légal. La parité du franc CFP exprimée en euro est fixée à 8,38 euros pour 1000 francs CFP depuis le 1er janvier 1999.

L'Institut d'émission d'outre-mer met en circulation des billets d'une valeur faciale de 10 000 F CFP, 5 000 F CFP, 1 000 F CFP et 500 F CFP et des pièces d'une valeur faciale de 100 F CFP, 50 F CFP, 20 F CFP, 10 F CFP, 5 F CFP, 2 F CFP et 1 F CFP.

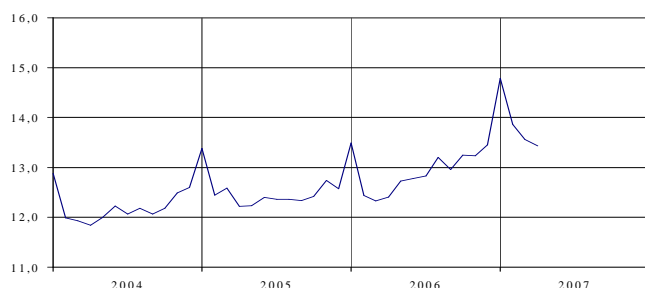
3.1.1 L'émission de billets en F CFP

Emission nette cumulée de billets	31/03/2006	30/06/2006	30/09/2006	31/12/2006	31/03/2007	variations en pourcentage		
	m-12	m-9	m-6	m-3	m	m / m-12	m / m-6	m / m-3
En nombre	3 433 122	3 556 947	3 651 855	4 055 647	3 639 149	6,0%	- 0,3%	-10,3%
10 000 F CFP	558 373	572 519	587 335	649 091	605 607	8,5%	3,1%	- 6,7%
5 000 F CFP	1 099 062	1 143 655	1 191 874	1 337 874	1 195 147	8,7%	0,3%	-10,7%
1 000 F CFP	888 344	934 484	963 888	1 148 253	973 395	9,6%	1,0%	-15,2%
500 F CFP	887 343	906 289	908 758	920 429	865 000	- 2,5%	- 4,8%	- 6,0%
En millions de F CFP	12 411,0	12 831,1	13 251,1	14 788,8	13 437,7	8,3%	1,4%	- 9,1%
10 000 F CFP	5 583,7	5 725,2	5 873,4	6 490,9	6 056,1	8,5%	3,1%	- 6,7%
5 000 F CFP	5 495,3	5 718,3	5 959,4	6 689,4	5 975,7	8,7%	0,3%	-10,7%
1 000 F CFP	888,3	934,5	963,9	1 148,3	973,4	9,6%	1,0%	-15,2%
500 F CFP	443,7	453,1	454,4	460,2	432,5	- 2,5%	- 4,8%	- 6,0%

Evolution mensuelle de l'émission nette de billets

en valeur

(en milliards de F CFP)

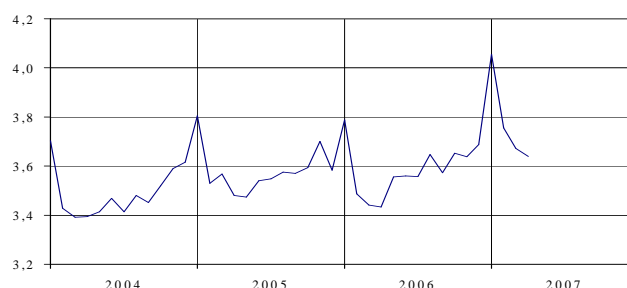


Source : IEOM

Evolution mensuelle de l'émission nette de billets

en unités

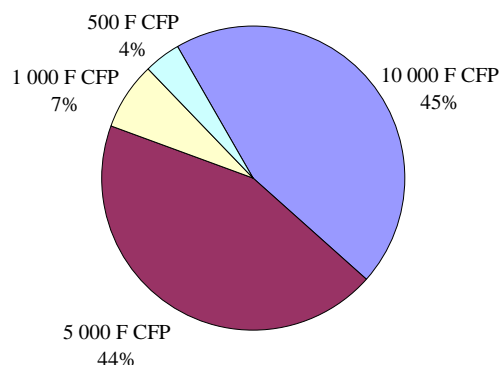
(en millions d'unités)



Source : IEOM

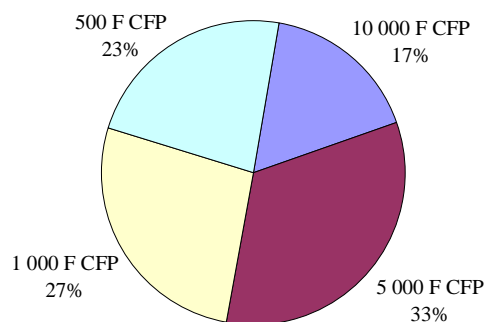
Répartition par coupure en valeur et en volume de l'émission nette de billets CFP à fin mars 2007

Répartition en valeur



Source : IEOM

Répartition par quantité



Source : IEOM

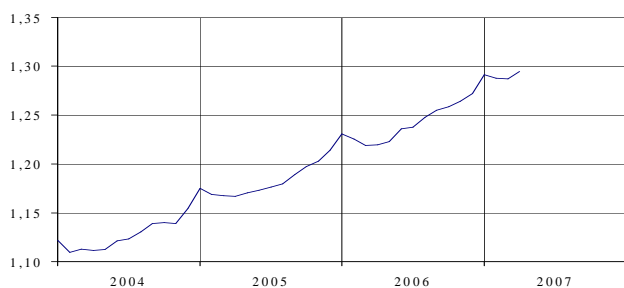
Les autres activités de l'IEOM

3.1.2 L'émission de pièces en F CFP

Emission nette cumulée de pièces	31/03/2006	30/06/2006	30/09/2006	31/12/2006	31/03/2007	variations en pourcentage		
	m-12	m-9	m-6	m-3	m	m / m-12	m / m-6	m / m-3
En nombre	94 658 827	95 806 547	97 219 932	98 917 590	99 698 362	5,3%	2,5%	0,8%
100 F CFP	6 877 580	7 006 861	7 128 132	7 327 385	7 335 463	6,7%	2,9%	0,1%
50 F CFP	2 919 133	2 939 409	2 994 641	3 093 093	3 076 881	5,4%	2,7%	- 0,5%
20 F CFP	7 189 057	7 258 596	7 363 256	7 529 363	7 577 475	5,4%	2,9%	0,6%
10 F CFP	10 320 507	10 420 545	10 610 177	10 818 837	10 871 893	5,3%	2,5%	0,5%
5 F CFP	11 929 950	12 089 987	12 331 056	12 649 908	12 837 548	7,6%	4,1%	1,5%
2 F CFP	23 710 059	23 984 587	24 273 851	24 612 881	24 853 956	4,8%	2,4%	1,0%
1 F CFP	31 712 541	32 106 562	32 518 819	32 886 123	33 145 146	4,5%	1,9%	0,8%
En millions de F CFP	1 219,5	1 237,6	1 258,6	1 291,5	1 294,5	6,2%	2,9%	0,2%
100 F CFP	687,8	700,7	712,8	732,7	733,5	6,6%	2,9%	0,1%
50 F CFP	146,0	147,0	149,7	154,7	153,8	5,3%	2,7%	- 0,6%
20 F CFP	143,8	145,2	147,3	150,6	151,5	5,4%	2,9%	0,6%
10 F CFP	103,2	104,2	106,1	108,2	108,7	5,3%	2,5%	0,5%
5 F CFP	59,6	60,4	61,7	63,2	64,2	7,7%	4,1%	1,6%
2 F CFP	47,4	48,0	48,5	49,2	49,7	4,9%	2,5%	1,0%
1 F CFP	31,7	32,1	32,5	32,9	33,1	4,4%	1,8%	0,6%

Evolution mensuelle de l'émission nette de pièces

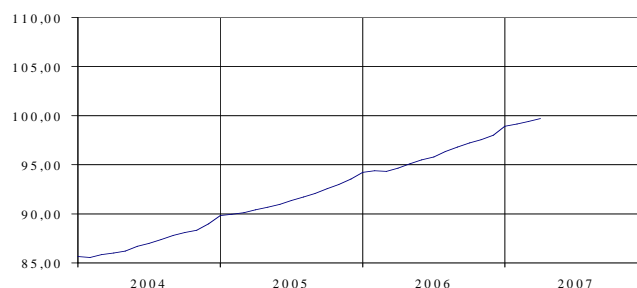
en valeur
(en milliards de F CFP)



Source : IEOM

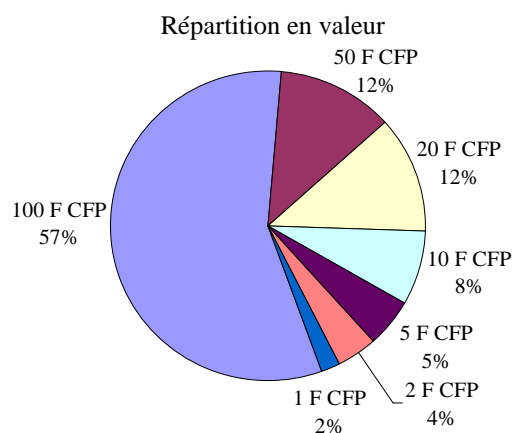
Evolution mensuelle de l'émission nette de pièces

en unités
(en millions d'unités)

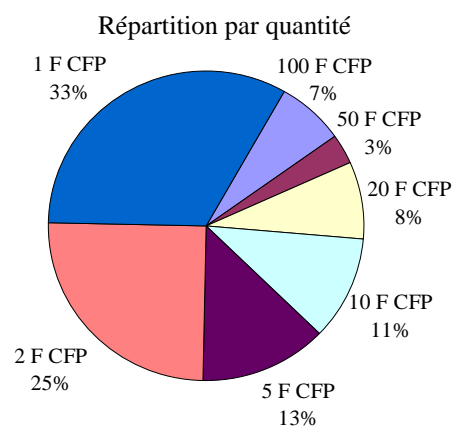


Source : IEOM

Répartition par coupure en valeur et en volume de l'émission nette de pièces CFP à fin mars 2007



Source : IEOM



Source : IEOM

Les autres activités de l'IEOM

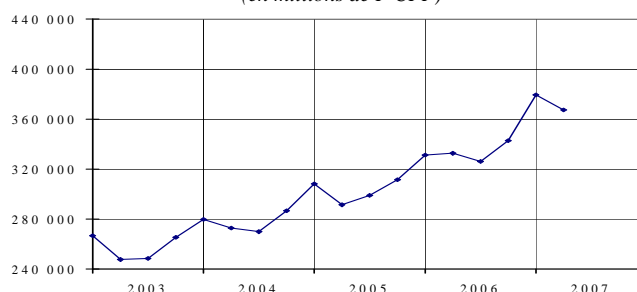
3.2 - Les systèmes d'échange de valeurs

La chambre de compensation de Nouvelle-Calédonie, gérée par l'Institut d'Emission d'Outre-Mer, assure le règlement des échanges interbancaires de valeurs (chèques, virements, effets de commerce...). Le solde résultant de la compensation quotidienne est inscrit au compte de chaque participant tenu par l'IEOM.

L'Institut d'Emission d'Outre-Mer et les établissements bancaires et assimilés de Nouvelle-Calédonie ont engagé un processus de modernisation du système interbancaire d'échange (SIE) de la place. Ce processus a débouché le 30 mai 2005 sur l'ouverture officielle du SIE de Nouvelle-Calédonie qui met en œuvre l'échange dématérialisé des valeurs. Le SIE de Nouvelle-Calédonie traitait initialement les chèques, les virements, les prélèvements et le TIP. Le traitement automatique des effets le 23 mars 2006 puis celui des AOCT¹ le 5 décembre 2006 sont venus compléter le dispositif.

Opérations compensées dans le trimestre	31/03/2006	30/06/2006	30/09/2006	31/12/2006	31/03/2007	variations en pourcentage		
	m-12	m-9	m-6	m-3	m	m / m-12	m / m-6	m / m-3
En nombre	4 411 726	4 463 926	4 564 579	4 701 513	4 533 681	2,8%	- 0,7%	- 3,6%
Chèques	2 949 006	2 990 956	3 040 682	3 161 212	2 973 639	0,8%	- 2,2%	- 5,9%
Virements	782 736	829 595	838 511	876 539	835 445	6,7%	- 0,4%	- 4,7%
Effets	5 036	4 114	4 029	3 912	3 790	-24,7%	- 5,9%	- 3,1%
Autres	674 948	639 261	681 357	659 850	720 807	6,8%	5,8%	9,2%
En millions de F CFP	332 699,4	326 081,2	342 905,9	379 507,9	367 459,3	10,4%	7,2%	- 3,2%
Chèques	161 932,9	158 185,5	172 884,7	187 411,9	184 359,3	13,8%	6,6%	- 1,6%
Virements	146 000,3	145 527,0	146 600,3	169 340,6	158 824,2	8,8%	8,3%	- 6,2%
Effets	9 532,4	7 595,2	7 779,9	7 299,7	7 692,7	-19,3%	- 1,1%	5,4%
Autres	15 233,9	14 773,6	15 641,0	15 455,7	16 583,0	8,9%	6,0%	7,3%

Compensation des échanges de valeurs
(en millions de F CFP)



Source : IEOM

¹ Il s'agit des Annulation d'Opérations (virements, prélèvements ou TIP) Compensées à Tort

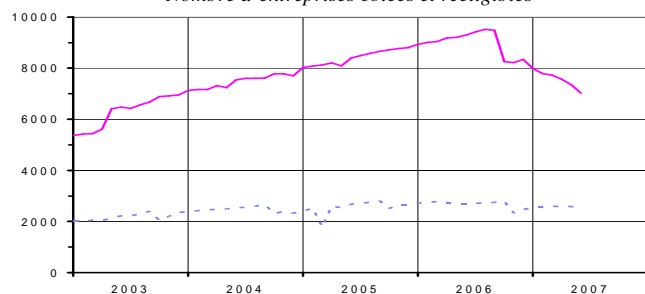
3.3 - Le refinancement

L'IEOM assure le refinancement des crédits à court terme (< 1 an) destinés à couvrir les besoins de trésorerie des entreprises et celui des crédits à moyen terme permettant l'acquisition d'outils de production. Le dispositif de réescompte est accessible aux entreprises connues de l'IEOM dont la situation financière est saine et équilibrée. L'Institut d'Emission assure également le refinancement des particuliers pour les crédits destinés aux économies d'énergie et les prêts bancaires au logement (dans la limite de certaines conditions – prix maximum du m2...).

	31/03/2006	30/06/2006	30/09/2006	31/12/2006	31/03/2007	variations en pourcentage		
	m-12	m-9	m-6	m-3	m	m / m-12	m / m-6	m / m-3
Cotation								
Nombre d'entreprises cotées	9 179	9 422	8 256	7 990	7 569	-17,5%	- 8,3%	- 5,3%
Nombre d'entreprises cotées et rééligibles	2 709	2 706	2 798	2 546	2 580	- 4,8%	- 7,8%	1,3%
Taux d'éligibilité	30%	29%	34%	32%	34%	4 pt	-	2 pt
Refinancement (en millions de F CFP)	10 040	8 634	8 560	8 865	9 618	- 4,2%	12,4%	8,5%
Entreprises	9 584	8 622	8 548	8 583	9 381	- 2,1%	9,7%	9,3%
Particuliers	456	12	12	282	237	-48,0%	n.s.	-16,0%

Cotation des entreprises

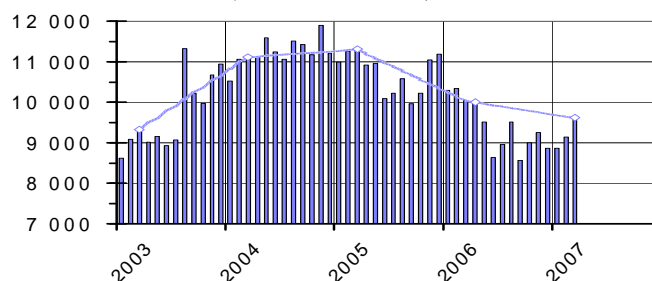
— Nombre d'entreprises cotées
 - - - Nombre d'entreprises cotées et rééligibles



Source : IEOM

Mobilisation des crédits

Montant global du portefeuille en fin de mois
 (en millions de F CFP)



Source : IEOM

Les autres activités de l'IEOM

3.4 - La gestion des fichiers réglementaires

3.4.1 LE FICHER CENTRAL DES CHÈQUES (FCC)

Le Fichier Central des Chèques recense toutes les personnes physiques ou morales frappées d'une interdiction d'émettre des chèques, que cette interdiction soit bancaire ou judiciaire, ainsi que les personnes ayant fait un usage abusif de leur carte bancaire. Les premiers sont fichés jusqu'à la régularisation de leur situation et, à défaut, pendant cinq ans. Les seconds sont fichés pendant deux ans, même s'ils ont entre-temps régularisé leur situation. Le Fichier Central des Chèques est un fichier national géré par la Banque de France qui est alimenté par les déclarations des établissements de crédit. L'Institut d'Emission sert d'intermédiaire pour les demandes de consultation.

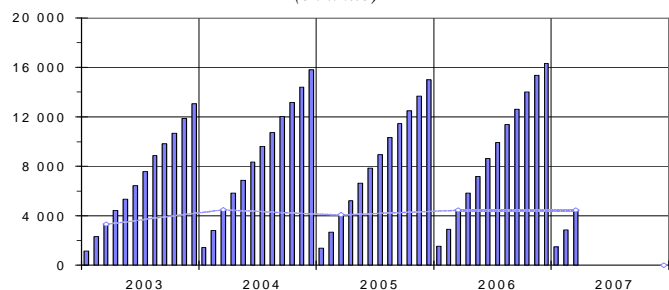
Le Fichier Central des Chèques a enregistré 4 471 incidents de paiement sur chèques à fin mars 2007, soit sensiblement le même nombre d'incidents constaté sur les trois premiers mois de l'année précédente (4 467 incidents). Le taux de risque sur paiement par chèque demeure stable à 0,15 %.

Au 31 mars 2007, le territoire comptait 4 835 personnes physiques en interdit bancaire, soit une hausse de 2,5 % par rapport au 31 mars 2005 (4 718 personnes interdites bancaires).

Au cours du premier trimestre de l'année, 402 cartes bancaires ont été retirées contre 333 lors du premier trimestre 2006. Le nombre de retraits de cartes bancaires augmente ainsi de 20,7 % d'une année sur l'autre. Parallèlement, le taux de retrait sur cartes bancaires (stock du nombre de retraits de cartes bancaires rapporté au nombre de porteurs à chaque fin de trimestre) s'établit à 3,03 %, soit un taux supérieur à celui de premier trimestre 2006 (2,81 %).

Incidents de paiement sur chèques

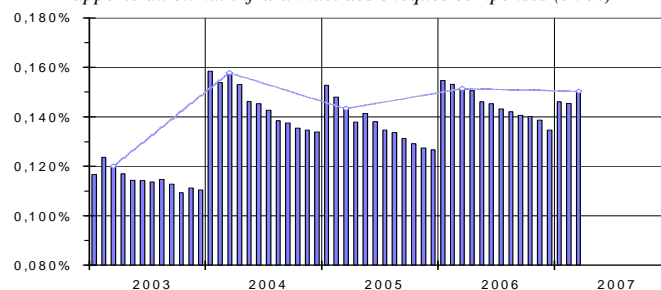
Cumul infra-annuel du nombre d'incidents
(en unité)



Source : IEOM

Taux de risque sur paiement sur chèques

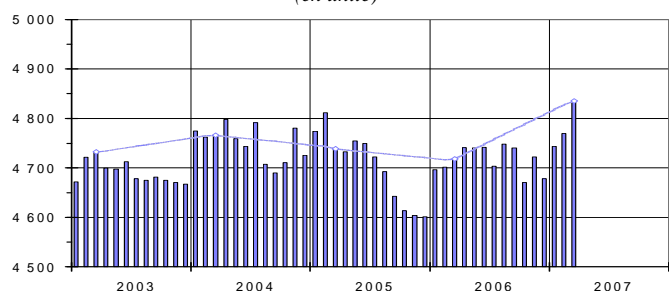
Cumul infra-annuel du nombre d'incidents
rapporté au cumul infra-annuel des chèques compensés (en %)



Source : IEOM

Personnes physiques interdites bancaires

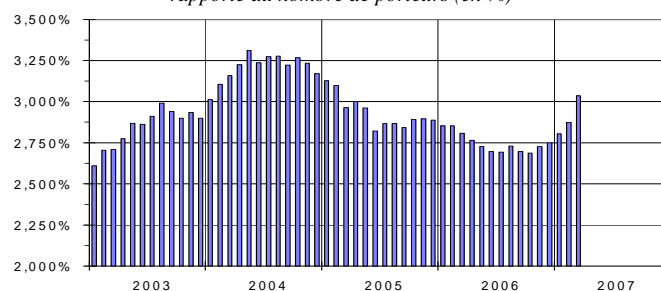
Stock fin de mois
(en unité)



Source : IEOM

Taux de retraits sur cartes bancaires

Stock de retraits de cartes bancaires en fin de mois
rapporté au nombre de porteurs (en %)



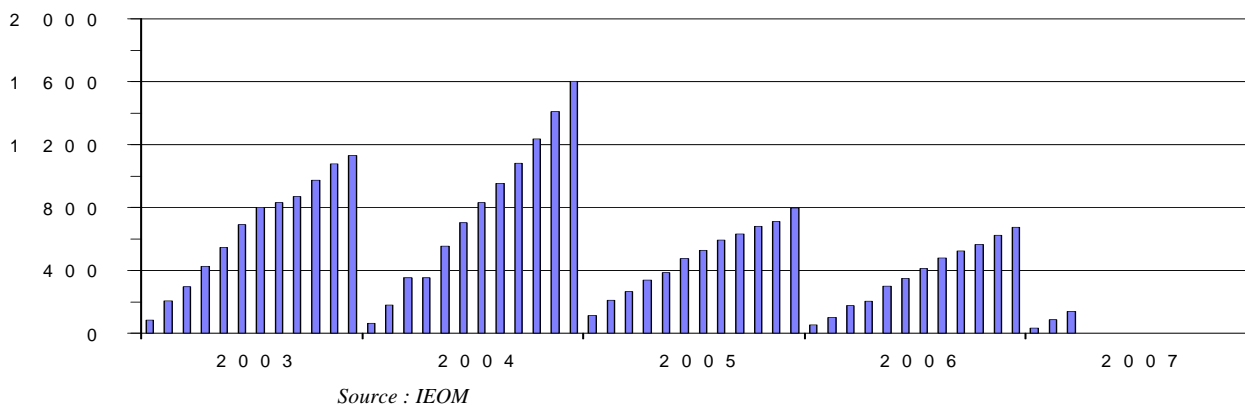
Source : IEOM

3.4.2 LE FICHIER DES INCIDENTS DE PAIEMENT SUR EFFETS (FIPE)

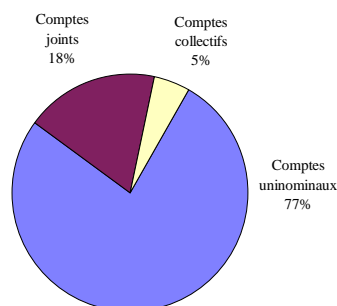
Le Fichier des Incidents de Paiement sur Effets, qui est géré par l'IEOM, centralise les incidents de paiement sur effets de commerce. Il a enregistré 141 incidents pour les trois premiers mois de l'année. Le FIPE comptabilisait 177 incidents à la même date l'année précédente. Le Fichier des Incidents de Paiement sur Effets enregistre ainsi une baisse de 20,3 % des incidents par rapport à l'année précédente.

Incidents de paiement sur effets

Cumul annuel du nombre d'incidents
(en unité)

**3.4.3 LE FICHIER DES COMPTES D'OUTRE-MER (FICOM)**

L'Institut d'émission gère également le Fichier des Comptes bancaires d'Outre-Mer. Ce dernier, qui recense les comptes tirés de chèques, comptabilise 208 340 comptes ouverts à fin mars 2007.

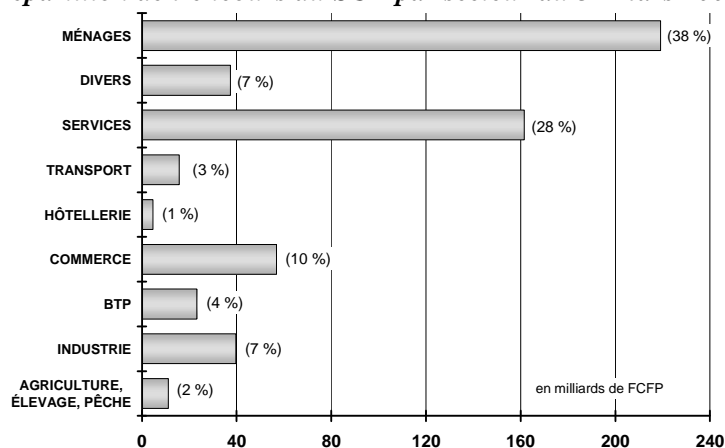
Répartition des comptes

Les autres activités de l'IEOM

3.4.4 LE SERVICE CENTRAL DES RISQUES¹ (SCR)

en millions de F CFP	31/03/2006	30/06/2006	30/09/2006	31/12/2006	31/03/2007	variations en pourcentage		
	m	m	m	m	m	m / m-12	m / m-6	m / m-3
Entreprises	320 826	322 401	330 961	345 393	350 342	9,2%	5,9%	1,4%
Agriculture, élevage, pêche	10 981	10 984	11 092	10 817	11 183	1,8%	0,8%	3,4%
Industries (y compris mines, métallurgie)	34 321	34 006	34 515	39 972	39 685	15,6%	15,0%	- 0,7%
BTP	21 189	21 465	21 725	22 151	23 224	9,6%	6,9%	4,8%
Commerce	55 346	55 838	54 408	57 899	56 900	2,8%	4,6%	- 1,7%
Hôtellerie	3 750	3 815	3 722	4 449	4 660	24,3%	25,2%	4,7%
Transports et communications	18 780	17 165	17 337	18 169	15 794	-15,9%	- 8,9%	-13,1%
Services	142 620	144 524	151 449	155 425	161 505	13,2%	6,6%	3,9%
Divers	33 839	34 604	36 713	36 511	37 391	10,5%	1,8%	2,4%
Ménages	207 077	206 387	209 208	216 517	219 124	5,8%	4,7%	1,2%
TOTAL	527 903	528 788	540 169	561 910	569 466	7,9%	5,4%	1,3%
Court terme	45 648	44 801	48 233	50 884	50 208	10,0%	4,1%	- 1,3%
Moyen terme	354 371	358 320	369 361	383 445	392 764	10,8%	6,3%	2,4%
Créances douteuses brutes	16 240	15 241	15 144	14 493	14 901	- 8,2%	- 1,6%	2,8%
Crédit bail	21 209	18 127	21 784	22 026	22 062	4,0%	1,3%	0,2%
Engagements hors-bilan	90 437	92 299	85 647	91 062	89 530	- 1,0%	4,5%	- 1,7%

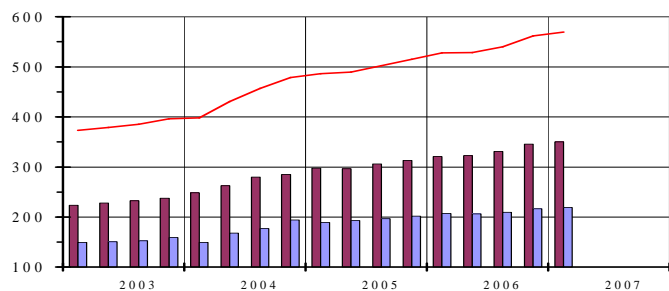
Répartition de l'encours du SCR par secteur au 31 mars 2007



Source : IEOM

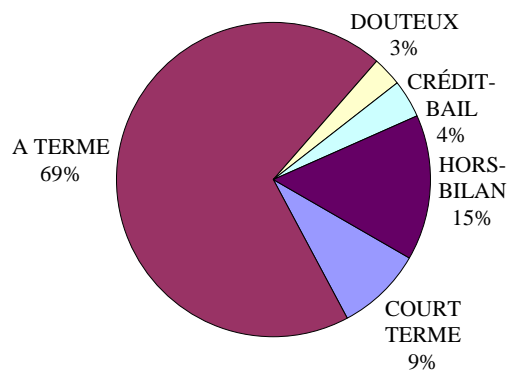
Encours du SCR

(Encours fin de mois en milliards de F CFP)



Source : IEOM

Répartition de l'encours du SCR au 31 mars 2007



Source : IEOM

¹ Le périmètre de déclaration au SCR diffère de celui des concours pour sa partie concernant les établissements de crédits situés hors de la zone d'émission.

Directeur de la publication : A. VIENNEY
Responsable de la rédaction : HP. de CLERCQ
Editeur et imprimeur : IEOM
Achevé d'imprimer le 27 juin 2007
Dépôt légal : juin 2007 - n° ISSN 0296-3108

INSTITUT D'EMISSION D'OUTRE-MER

AGENCE DE NOUVELLE-CALEDONIE
19, Rue de la République - BP 1758 - 98845 Nouméa Cedex
Téléphone : (687)275822 - Télécopie : (687)276553
e-mail : agence@ieom.nc