

Suivi des crédits aux entreprises en Polynésie française au 31 mars 2014

Au 31 mars 2014, l'encours total des crédits sur les entreprises s'élève à 278,3 milliards de F CFP, en recul sur quatre trimestres consécutifs. La baisse est de 1,7 % sur le trimestre (-6,3 % sur l'année).

Les secteurs du Commerce, des Activités immobilières et des Transports et de l'entreposage concentrent toujours plus de la moitié des concours bancaires (52,7 % des concours globaux et 53,5 % des encours mobilisés).

La diminution des engagements globaux sur le trimestre est perceptible pour la plupart des secteurs d'activité, notamment les secteurs de l'Information et de la communication (-21,5 %), des Transports et de l'entreposage (-2,8 %), du Commerce (-1,2 %) et de la Construction (-2,5 %).

Le repli des crédits globaux sur l'année est particulièrement sensible pour les secteurs des Transports et de l'entreposage (-13,0 %), de l'Information et de la communication (-26,8 %), des Activités immobilières (-7,2 %) et de l'Hébergement-restauration (-19,1 %).

Par catégorie d'entreprises, les évolutions des crédits sont contrastées sur le trimestre. Les Grandes Entreprises ainsi que les Très Petites Entreprises enregistrent une augmentation de leurs encours mobilisés (respectivement de 1,1 % et de 2,1 %), alors que les Petites et Moyennes Entreprises connaissent une diminution de leurs crédits (-2,9 %). Sur l'année, la baisse des engagements mobilisés impacte toutes les catégories d'entreprises (hors Grandes Entreprises).

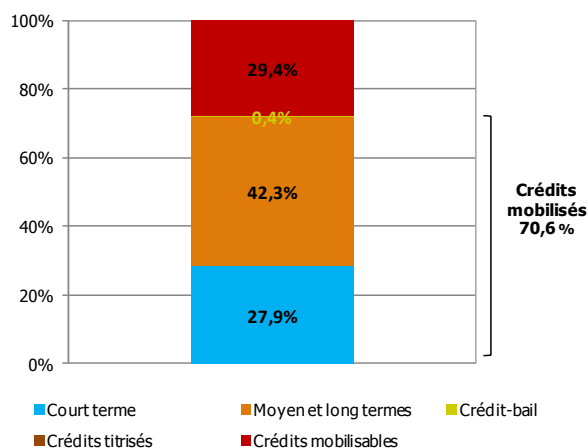
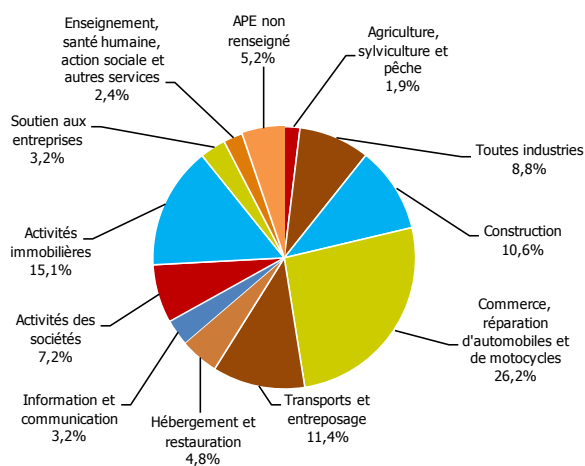
Nota bene : l'historique des données a été mis à jour en raison d'une actualisation des codes NAF pour l'ensemble des secteurs d'activité.

LES ENCOURS DE CRÉDITS PAR SECTEUR D'ACTIVITÉ

En millions F CFP	Crédits mobilisés			Crédits mobilisables			Crédits mobilisés et mobilisables		
	Encours	Glissement trimestriel	Glissement annuel	Encours	Glissement trimestriel	Glissement annuel	Encours	Glissement trimestriel	Glissement annuel
Agriculture, sylviculture et pêche	4 342,6	0,8%	3,8%	1 038,0	-0,5%	-15,8%	5 380,6	0,6%	-0,7%
Toutes industries	15 559,3	-2,8%	4,3%	8 804,4	3,0%	-1,4%	24 363,7	-0,8%	2,2%
<i>dont industrie manufacturière</i>	<i>7 645,4</i>	<i>-1,1%</i>	<i>-7,6%</i>	<i>4 190,7</i>	<i>-1,8%</i>	<i>-4,1%</i>	<i>11 836,1</i>	<i>-1,4%</i>	<i>-6,4%</i>
Construction	19 468,6	0,9%	0,6%	10 022,9	-8,5%	-17,7%	29 491,5	-2,5%	-6,5%
Commerce, réparation d'automobiles et de motocycles	45 515,0	0,7%	-5,3%	27 383,5	-4,2%	1,0%	72 898,5	-1,2%	-3,1%
Transports et entreposage	21 784,9	-8,8%	-2,9%	9 973,8	13,6%	-29,0%	31 758,7	-2,8%	-13,0%
Hébergement et restauration	11 813,4	0,7%	-14,4%	1 591,9	-27,8%	-42,5%	13 405,3	-3,8%	-19,1%
Information et communication	5 066,7	-20,4%	40,4%	3 857,0	-23,0%	-55,1%	8 923,7	-21,5%	-26,8%
Activités des sociétés	18 598,5	-0,1%	-5,4%	1 530,3	-5,0%	37,3%	20 128,8	-0,5%	-3,1%
Activités immobilières	40 366,1	0,6%	-5,2%	1 620,3	-7,4%	-38,9%	41 986,4	0,2%	-7,2%
Soutien aux entreprises	6 931,3	-1,7%	-5,1%	1 923,5	-21,9%	-28,2%	8 854,8	-6,9%	-11,3%
Enseignement, santé humaine, action sociale et autres services	6 158,9	-0,4%	7,2%	396,1	-21,0%	-44,2%	6 555,0	-2,0%	1,5%
APE non renseigné	5 558,7	-0,9%	-12,1%	8 956,1	21,5%	21,5%	14 514,8	11,8%	8,3%
Total	201 164,1	-1,6%	-3,3%	77 097,7	-2,2%	-13,5%	278 261,8	-1,7%	-6,3%

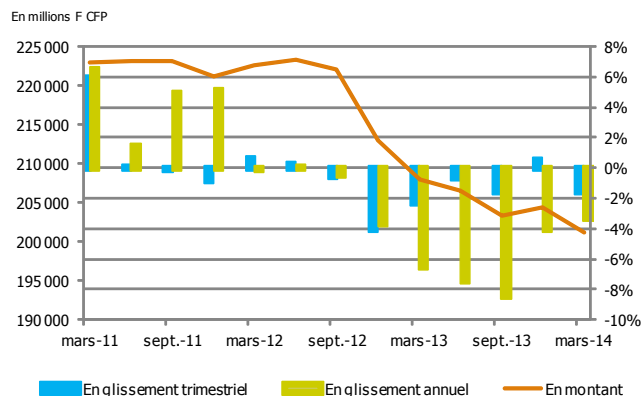
Répartition des crédits par secteur d'activité

Répartition des crédits par terme

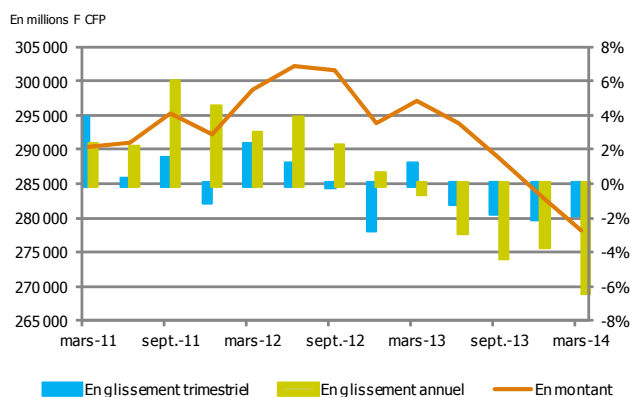


Évolution des crédits mobilisés et des crédits totaux

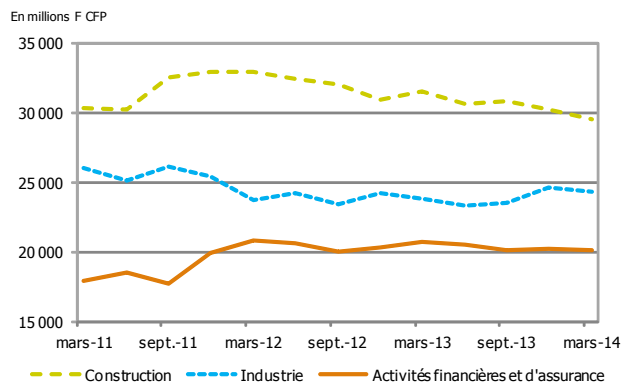
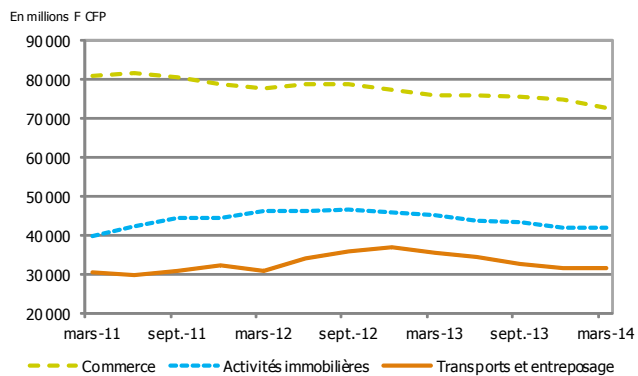
Évolution des crédits mobilisés



Évolution des crédits totaux



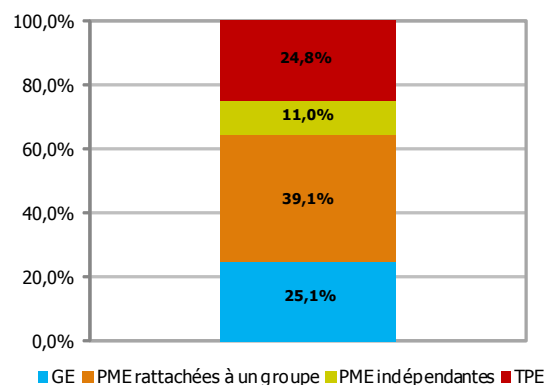
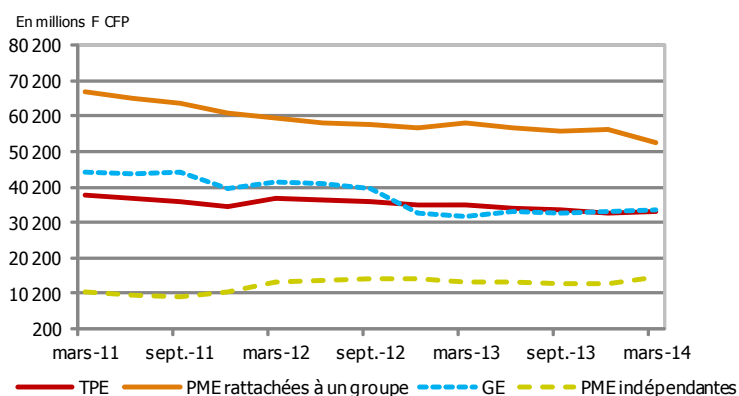
Évolution des crédits totaux dans les principaux secteurs d'activité



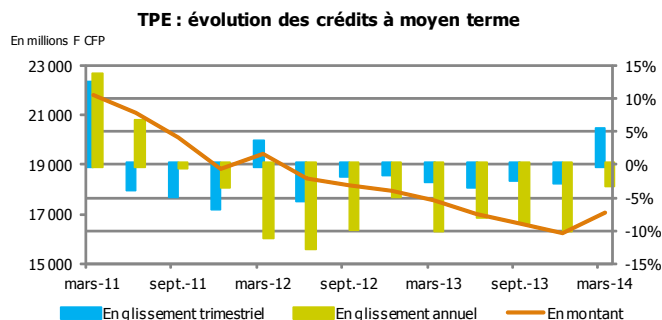
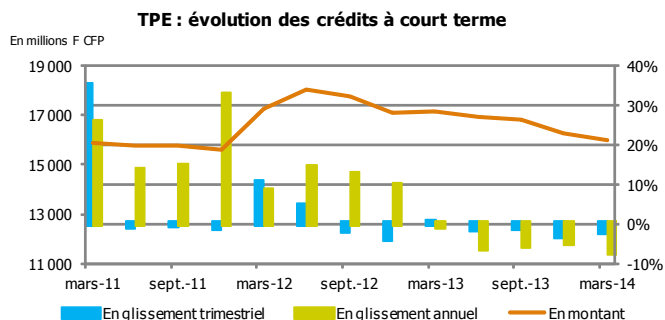
LES ENCOURS DE CRÉDITS PAR TAILLE D'ENTREPRISES

En millions F CFP	Nombre d'entreprises au 31/03/14	mars-11	mars-12	mars-13	juin-13	sept.-13	déc.-13	mars-14	Glissement trimestriel (en %)	Glissement annuel (en %)
Crédits CT		22 311,5	20 019,0	16 093,7	18 148,6	14 525,7	15 284,3	14 216,2	-7,0%	-11,7%
Crédits MLT		21 894,1	21 467,8	15 670,6	15 248,8	18 134,3	18 142,7	19 585,7	8,0%	25,0%
Crédit bail		32,3	27,7	13,9	13,0	16,5	24,5	26,1	6,5%	87,0%
Divers		0,0	0,0	0,0	0,0	0,0	0,0	0,0	0,0%	0,0%
Total GE	23	44 237,8	41 514,5	31 778,3	33 410,4	32 676,4	33 451,5	33 827,9	1,1%	6,4%
Crédits CT		29 136,5	30 377,9	28 516,4	29 014,6	28 456,1	28 040,3	30 260,5	7,9%	6,1%
<i>dont PME indépendantes</i>		<i>3 652,8</i>	<i>4 436,3</i>	<i>3 936,8</i>	<i>4 159,1</i>	<i>3 663,9</i>	<i>3 869,5</i>	<i>5 254,1</i>	<i>35,8%</i>	<i>33,5%</i>
Crédits MLT		47 549,0	41 970,3	42 438,9	40 844,0	39 782,4	40 833,6	36 625,0	-10,3%	-13,7%
<i>dont PME indépendantes</i>		<i>6 760,4</i>	<i>8 991,4</i>	<i>9 241,7</i>	<i>9 248,2</i>	<i>9 269,8</i>	<i>9 048,4</i>	<i>9 484,8</i>	<i>4,8%</i>	<i>2,6%</i>
Crédit bail		758,4	608,3	524,5	513,8	491,1	558,5	537,8	-3,7%	2,5%
<i>dont PME indépendantes</i>		<i>101,9</i>	<i>70,9</i>	<i>63,9</i>	<i>56,5</i>	<i>51,1</i>	<i>40,6</i>	<i>47,0</i>	<i>15,8%</i>	<i>-26,4%</i>
Divers		0,0	0,0	0,0	0,0	0,0	0,0	0,0	0,0%	0,0%
Total PME	355	77 443,9	72 956,5	71 479,8	70 372,4	68 729,6	69 432,3	67 423,3	-2,9%	-5,7%
<i>dont PME indépendantes</i>	<i>107</i>	<i>10 515,2</i>	<i>13 498,6</i>	<i>13 242,5</i>	<i>13 463,8</i>	<i>12 984,8</i>	<i>12 958,5</i>	<i>14 786,0</i>	<i>14,1%</i>	<i>11,7%</i>
Crédits CT		15 900,4	17 246,2	17 170,6	16 962,1	16 807,0	16 284,2	15 967,0	-1,9%	-7,0%
Crédits MLT		21 837,0	19 461,3	17 539,7	17 005,2	16 633,1	16 210,0	17 035,4	5,1%	-2,9%
Crédit bail		340,8	274,2	270,5	266,7	245,9	247,1	423,8	71,5%	56,7%
Divers		0,0	0,0	0,0	0,0	0,0	0,0	0,0	0,0%	0,0%
Total TPE	3 663	38 078,2	36 981,7	34 980,8	34 233,9	33 685,9	32 741,3	33 426,1	2,1%	-4,4%
Holding et administrations d'entreprises	66	14 995,3	17 825,2	17 599,2	16 609,4	16 028,2	15 796,0	15 390,6	-2,6%	-12,5%
Activités immobilières	963	46 456,5	52 097,1	51 855,2	51 026,2	50 520,4	50 412,2	50 629,2	0,4%	-2,4%
Divers	167	1 723,5	1 279,2	330,8	898,4	1 600,1	2 524,6	466,9	-81,5%	41,1%
TOTAL crédits mobilisés	5 237	222 935,2	222 654,2	208 024,0	206 550,7	203 240,5	204 357,9	201 164,1	-1,6%	-3,3%
Total crédits CT		80 264,5	86 478,1	80 840,2	83 040,4	78 588,1	78 999,2	79 554,6	0,7%	-1,6%
Total crédits MLT		141 517,0	135 247,4	126 249,0	122 586,7	123 753,7	124 266,9	120 509,2	-3,0%	-4,5%
Total crédit bail		1 153,8	928,7	934,8	923,7	898,7	1 091,8	1 100,3	0,8%	17,7%
Total crédits titrisés		0,0	0,0	0,0	0,0	0,0	0,0	0,0	0,0%	0,0%
TOTAL crédits mobilisables		67 490,3	76 152,2	89 094,9	87 243,5	85 594,7	78 827,9	77 097,7	-2,2%	-13,5%
TOTAL	5 237	290 425,5	298 806,5	297 119,0	293 794,2	288 835,2	283 185,8	278 261,8	-1,7%	-6,3%

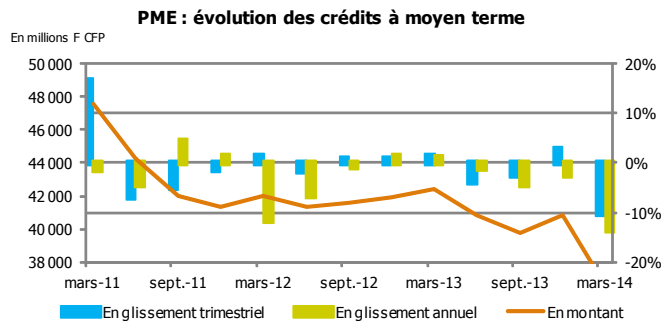
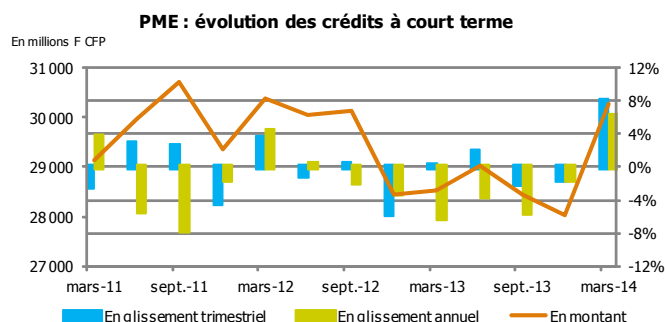
Évolution et répartition des crédits mobilisés par taille d'entreprises



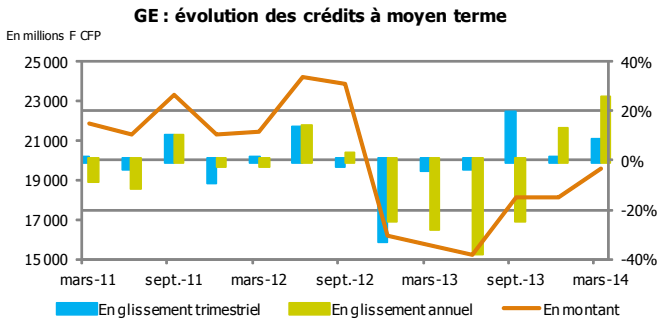
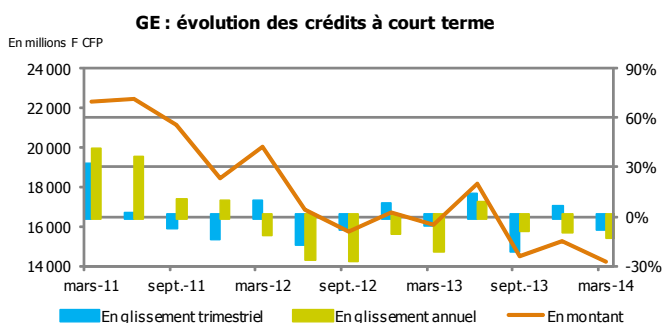
Évolution des crédits mobilisés des TPE par terme



Évolution des crédits mobilisés des PME par terme



Évolution des crédits mobilisés des GE par terme



MÉTHODOLOGIE

Les données utilisées sont établies à partir des déclarations des établissements de crédit au Service central des Risques (SCR) de l'IEOM ainsi qu'au SCR de la Banque de France, dès lors que les concours sont accordés à des entreprises localisées dans les COM du Pacifique. Les déclarations portent sur les **crédits mobilisés** (comprenant les crédits à court terme, à moyen et long terme, le crédit-bail et les crédits titrisés) et les **crédits mobilisables** (partie non utilisée des crédits confirmés et des crédits documentaires, ainsi que les avals et cautions). Concernant les entrepreneurs individuels, les encours privés ainsi que professionnels sont déclarés.

Les entreprises sont classées en plusieurs catégories (classification figée sur un an) en combinant plusieurs critères :

- les **Grandes entreprises** (GE) : sont celles dont le niveau d'activité est supérieur ou égal à 6 milliards de F CFP ou dont l'encours de crédits mobilisés (moyenne sur 12 mois) est supérieur à des niveaux sectoriels (correspondant au plus fort endettement, calculé au niveau du 95^e centile), ou dont le maximum de l'encours de crédits mobilisables sur les 12 derniers mois dépasse 2,39 milliards F CFP ;
- les **Petites et moyennes entreprises** (PME) : sont celles dont le niveau d'activité est compris entre 240 millions F CFP et 6 milliards F CFP ou dont l'encours de crédits mobilisés (moyenne sur 12 mois) est supérieur à 119,33 millions F CFP ;
- les **Très petites entreprises** (TPE) : sont celles dont le niveau d'activité est inférieur à 240 millions F CFP, sous réserve que l'encours des crédits mobilisés (moyenne sur 12 mois) soit inférieur à 119,33 millions F CFP et le maximum de l'encours mobilisable ne dépasse pas 2,39 milliards F CFP.

Par ailleurs, des regroupements spécifiques sont effectués pour isoler les holdings et les entreprises du secteur « activités immobilières ».

Toutes les publications de l'IEOM sont accessibles et téléchargeables gratuitement sur le site www.ieom.fr

Directeur de la publication : N. de SEZE – Responsable de la rédaction : P.-Y. LE BIHAN

Éditeur et imprimeur : IEOM - Achevé d'imprimer : juin 2014