

## Suivi des crédits aux entreprises en Polynésie française au 30 septembre 2013

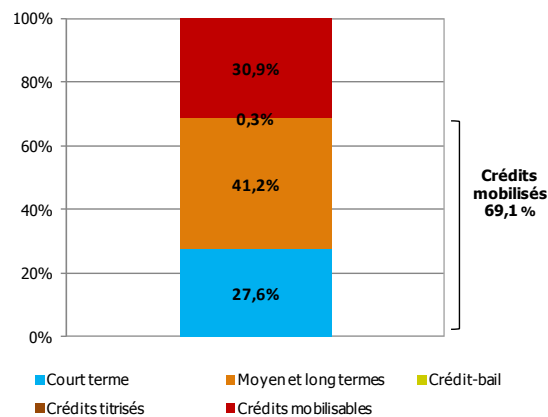
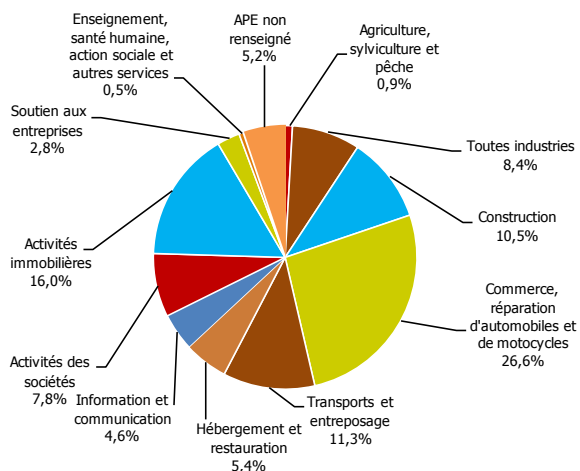
- À fin septembre 2013, l'encours total des crédits sur les entreprises affiche un nouveau recul, de 2 % sur trois mois (-3,4 % en glissement annuel).
- **Les secteurs** du Commerce, des Activités immobilières et des Transports et de l'entreposage concentrent plus de la moitié des encours bancaires (54 % des concours globaux et 57 % des encours mobilisés). La diminution des engagements globaux sur le trimestre est particulièrement sensible pour les secteurs des Transports et de l'entreposage (-6,2 %), de l'Information et de la communication (-10,8 %) et de l'Hébergement-restauration (-6,5 %). Seuls les secteurs de l'Industrie, de la Construction et du Soutien aux entreprises connaissent une progression de leurs encours (respectivement +1,7 %, +1,2 % et +2,9 %).
- **Toutes les catégories d'entreprises** sont impactées par la dégradation de leur encours de crédits mobilisés sur le trimestre. Les Grandes Entreprises enregistrent un repli de 1,4 % de leurs engagements (après une hausse de 5,6 % au deuxième trimestre), caractérisé par une contraction des crédits à court terme (-25 %) partiellement compensée par l'augmentation des crédits à moyen et long termes (après le déblocage d'un emprunt conséquent en faveur d'une entreprise locale). Le recul des encours des Petites et Moyennes Entreprises (-3,5 %) se poursuit, principalement sur le moyen et long terme. Pour leur part, les Très Petites Entreprises connaissent une baisse de leurs crédits tant à court terme (-6,7 %) qu'à moyen-long terme (-1,4 %).

## LES ENCOURS DE CRÉDITS PAR SECTEUR D'ACTIVITÉ

| En millions F CFP  | Crédits mobilisés |                        |                   | Crédits mobilisables |                        |                   | Crédits mobilisés et mobilisables |                        |                   |
|--|-------------------|------------------------|-------------------|----------------------|------------------------|-------------------|-----------------------------------|------------------------|-------------------|
|  | Encours           | Glissement trimestriel | Glissement annuel | Encours              | Glissement trimestriel | Glissement annuel | Encours                           | Glissement trimestriel | Glissement annuel |
| Agriculture, sylviculture et pêche                             | 1 553,0           | 12,1%                  | 16,6%             | 732,9                | -31,7%                 | 36,5%             | 2 285,9                           | -7,0%                  | 22,3%             |
| Toutes industries  | 12 468,0          | -7,1%                  | -9,2%             | 8 796,3              | 17,7%                  | 27,2%             | 21 264,3                          | 1,7%                   | 3,0%              |
| <i>dont industrie manufacturière</i>                           | <i>7 045,5</i>    | <i>-5,0%</i>           | <i>-10,3%</i>     | <i>4 115,5</i>       | <i>6,2%</i>            | <i>4,6%</i>       | <i>11 161,0</i>                   | <i>-1,2%</i>           | <i>-5,3%</i>      |
| Construction   | 14 830,9          | -2,1%                  | -4,1%             | 11 933,8             | 5,7%                   | 11,2%             | 26 764,7                          | 1,2%                   | 2,2%              |
| Commerce, réparation d'automobiles et de motocycles            | 40 587,7          | -6,1%                  | -5,0%             | 26 955,5             | 10,7%                  | 2,3%              | 67 543,3                          | 0,0%                   | -2,2%             |
| Transports et entreposage                                      | 18 741,2          | -3,5%                  | -16,9%            | 9 942,9              | -10,8%                 | 8,3%              | 28 684,1                          | -6,2%                  | -9,6%             |
| Hébergement et restauration                                    | 11 113,6          | -10,0%                 | -13,2%            | 2 660,5              | 11,2%                  | 15,0%             | 13 774,1                          | -6,5%                  | -8,9%             |
| Information et communication                                   | 7 587,1           | 109,3%                 | -26,7%            | 4 077,9              | -56,9%                 | -49,0%            | 11 665,0                          | -10,8%                 | -36,4%            |
| Activités des sociétés   | 18 221,7          | -1,8%                  | -3,1%             | 1 611,7              | -1,4%                  | 94,8%             | 19 833,4                          | -1,8%                  | 1,0%              |
| Activités immobilières   | 38 948,5          | -1,0%                  | -2,1%             | 1 830,0              | -7,5%                  | -45,8%            | 40 778,5                          | -1,4%                  | -5,5%             |
| Soutien aux entreprises  | 4 669,6           | -1,5%                  | -9,8%             | 2 422,7              | 12,5%                  | 22,1%             | 7 092,3                           | 2,9%                   | -1,0%             |
| Enseignement, santé humaine, action sociale et autres services | 1 173,6           | -0,3%                  | 6,3%              | 163,5                | 37,4%                  | -55,6%            | 1 337,1                           | 3,2%                   | -9,2%             |
| APE non renseigné  | 5 695,7           | -18,9%                 | -23,6%            | 7 425,1              | 7,6%                   | 7,6%              | 13 120,8                          | -5,8%                  | 51,8%             |
| <b>Total</b>   | <b>175 590,6</b>  | <b>-2,1%</b>           | <b>-8,2%</b>      | <b>78 552,7</b>      | <b>-1,8%</b>           | <b>9,4%</b>       | <b>254 143,3</b>                  | <b>-2,0%</b>           | <b>-3,4%</b>      |

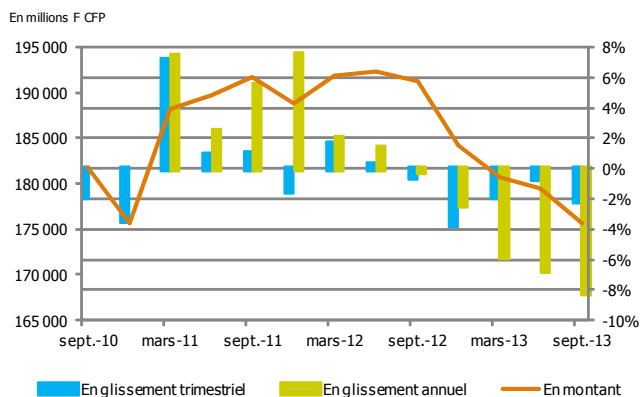
## Répartition des crédits par secteur d'activité

## Répartition des crédits par terme

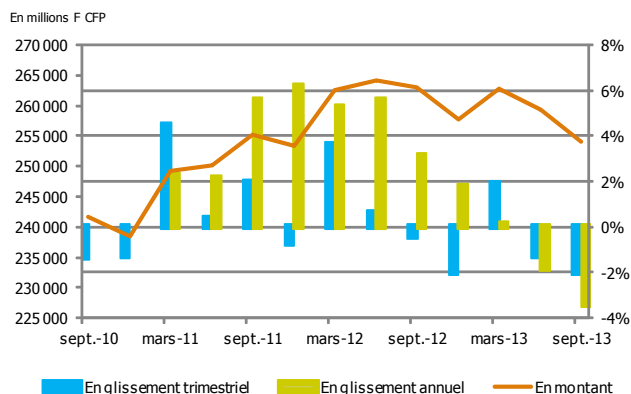


## Évolution des crédits mobilisés et des crédits totaux

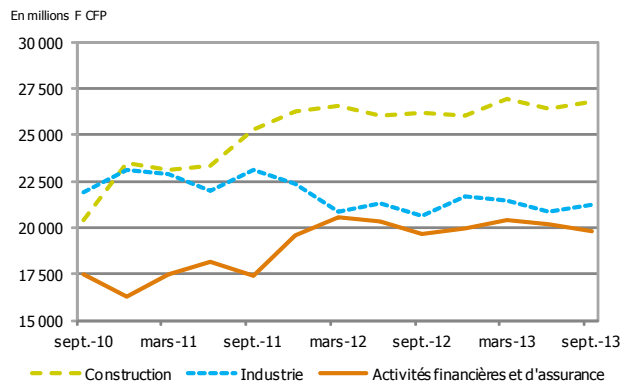
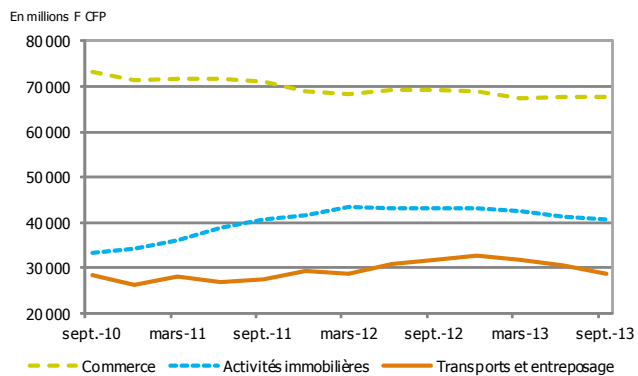
Évolution des crédits mobilisés



Évolution des crédits totaux



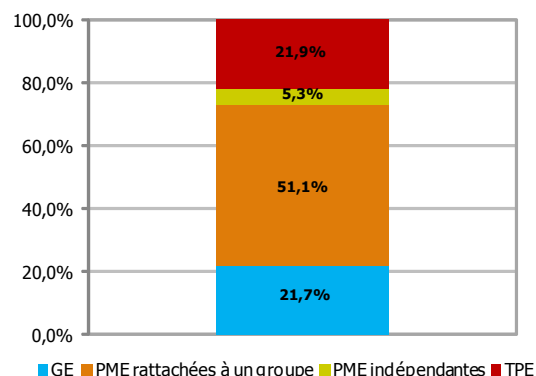
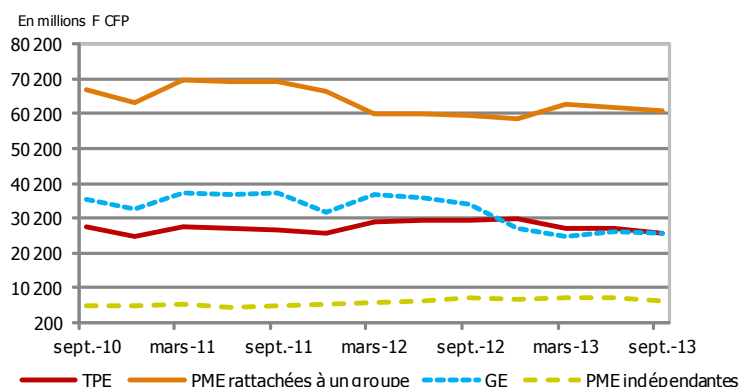
## Évolution des crédits totaux dans les principaux secteurs d'activité



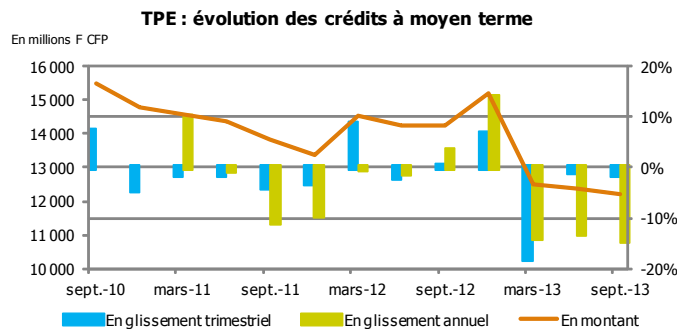
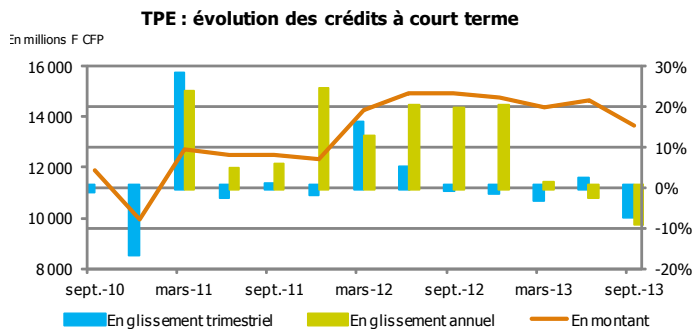
## LES ENCOURS DE CRÉDITS PAR TAILLE D'ENTREPRISES

| En millions F CFP                        | Nombre d'entreprises au 30/09/13 | sept.-10         | sept.-11         | sept.-12         | déc.-12          | mars-13          | juin-13          | sept.-13         | Glissement trimestriel | Glissement annuel |
|--|----------------------------------|------------------|------------------|------------------|------------------|------------------|------------------|------------------|------------------------|-------------------|
| Crédits CT                               |                                  | 15 803,1         | 17 143,3         | 12 946,0         | 13 487,9         | 12 246,7         | 13 765,2         | 10 371,0         | -24,7%                 | -19,9%            |
| Crédits MLT                              |                                  | 19 820,7         | 20 520,9         | 21 410,4         | 13 573,1         | 12 538,9         | 12 418,1         | 15 452,1         | 24,4%                  | -27,8%            |
| Crédit bail                              |                                  | 0,0              | 0,0              | 0,0              | 0,0              | 0,0              | 0,0              | 4,4              | -                      | -                 |
| Divers                                   |                                  | 0,0              | 0,0              | 0,0              | 0,0              | 0,0              | 0,0              | 0,0              | 0,0%                   | 0,0%              |
| <b>Total GE</b>                          | <b>11</b>                        | <b>35 623,7</b>  | <b>37 664,2</b>  | <b>34 356,4</b>  | <b>27 061,0</b>  | <b>24 785,6</b>  | <b>26 183,3</b>  | <b>25 827,6</b>  | <b>-1,4%</b>           | <b>-24,8%</b>     |
| Crédits CT                               |                                  | 34 075,2         | 32 797,1         | 27 465,5         | 27 530,7         | 27 667,9         | 28 860,4         | 29 068,2         | 0,7%                   | 5,8%              |
| <i>dont PME indépendantes</i>            |                                  | 1 953,4          | 2 062,5          | 2 674,0          | 2 625,0          | 2 399,3          | 2 454,7          | 2 317,5          | -5,6%                  | -13,3%            |
| Crédits MLT                              |                                  | 37 524,4         | 41 120,6         | 38 773,9         | 37 740,9         | 42 438,6         | 40 295,8         | 37 697,0         | -6,4%                  | -2,8%             |
| <i>dont PME indépendantes</i>            |                                  | 3 282,5          | 2 872,3          | 4 594,9          | 4 486,9          | 5 235,7          | 5 063,2          | 3 983,1          | -21,3%                 | -13,3%            |
| Crédit bail                              |                                  | 438,4            | 538,5            | 455,1            | 452,4            | 438,6            | 435,9            | 420,5            | -3,5%                  | -7,6%             |
| <i>dont PME indépendantes</i>            |                                  | 11,1             | 24,1             | 8,8              | 7,4              | 3,6              | 2,9              | 0,0              | -100,0%                | -100,0%           |
| Divers                                   |                                  | 0,0              | 0,0              | 0,0              | 0,0              | 0,0              | 0,0              | 0,0              | 0,0%                   | 0,0%              |
| <b>Total PME</b>                         | <b>180</b>                       | <b>72 037,9</b>  | <b>74 456,1</b>  | <b>66 694,4</b>  | <b>65 724,0</b>  | <b>70 545,1</b>  | <b>69 592,1</b>  | <b>67 185,7</b>  | <b>-3,5%</b>           | <b>0,7%</b>       |
| <i>dont PME indépendantes</i>            | <b>27</b>                        | <b>5 247,0</b>   | <b>4 958,9</b>   | <b>7 277,7</b>   | <b>7 119,2</b>   | <b>7 638,6</b>   | <b>7 520,8</b>   | <b>6 300,6</b>   | <b>-16,2%</b>          | <b>-13,4%</b>     |
| Crédits CT                               |                                  | 11 881,4         | 12 513,0         | 14 923,4         | 14 780,2         | 14 366,6         | 14 633,4         | 13 653,0         | -6,7%                  | -8,5%             |
| Crédits MLT                              |                                  | 15 478,9         | 13 808,8         | 14 254,9         | 15 205,6         | 12 485,1         | 12 383,0         | 12 210,2         | -1,4%                  | -14,3%            |
| Crédit bail                              |                                  | 429,2            | 356,4            | 293,5            | 267,3            | 258,1            | 248,7            | 217,7            | -12,5%                 | -25,8%            |
| Divers                                   |                                  | 0,0              | 0,0              | 0,0              | 0,0              | 0,0              | 0,0              | 0,0              | 0,0%                   | 0,0%              |
| <b>Total TPE</b>                         | <b>1 476</b>                     | <b>27 789,5</b>  | <b>26 678,2</b>  | <b>29 471,8</b>  | <b>30 253,0</b>  | <b>27 109,8</b>  | <b>27 265,0</b>  | <b>26 081,0</b>  | <b>-4,3%</b>           | <b>-11,5%</b>     |
| Holding et administrations d'entreprises | 64                               | 6 477,6          | 7 518,3          | 10 264,5         | 10 268,1         | 10 445,5         | 9 422,0          | 9 215,7          | -2,2%                  | -10,2%            |
| Activités immobilières                   | 931                              | 36 616,3         | 43 732,2         | 47 305,8         | 47 436,2         | 47 114,3         | 46 558,1         | 46 234,0         | -0,7%                  | -2,3%             |
| Divers                                   | 118                              | 3 262,7          | 1 625,8          | 3 189,1          | 3 449,6          | 694,1            | 389,7            | 1 046,6          | 168,6%                 | -67,2%            |
| <b>TOTAL crédits mobilisés</b>           | <b>2 780</b>                     | <b>181 807,7</b> | <b>191 674,8</b> | <b>191 282,1</b> | <b>184 191,8</b> | <b>180 694,5</b> | <b>179 410,2</b> | <b>175 590,6</b> | <b>-2,1%</b>           | <b>-8,2%</b>      |
| Total crédits CT                         |                                  | 69 109,3         | 71 403,8         | 70 872,9         | 71 527,1         | 71 464,9         | 73 795,8         | 70 206,1         | -4,9%                  | -0,9%             |
| Total crédits MLT                        |                                  | 111 613,2        | 119 350,3        | 119 634,3        | 111 802,9        | 108 420,0        | 104 809,4        | 104 621,7        | -0,2%                  | -12,5%            |
| Total crédit bail                        |                                  | 1 085,2          | 920,7            | 775,0            | 861,7            | 809,6            | 805,0            | 762,8            | -5,2%                  | -1,6%             |
| Total crédits titrisés                   |                                  | 0,0              | 0,0              | 0,0              | 0,0              | 0,0              | 0,0              | 0,0              | 0,0%                   | 0,0%              |
| <b>TOTAL crédits mobilisables</b>        |                                  | <b>59 795,5</b>  | <b>63 428,8</b>  | <b>71 778,1</b>  | <b>73 618,6</b>  | <b>82 049,3</b>  | <b>79 983,0</b>  | <b>78 552,7</b>  | <b>-1,8%</b>           | <b>9,4%</b>       |
| <b>TOTAL</b>                             | <b>2 780</b>                     | <b>241 603,1</b> | <b>255 103,7</b> | <b>263 060,2</b> | <b>257 810,4</b> | <b>262 743,8</b> | <b>259 393,2</b> | <b>254 143,3</b> | <b>-2,0%</b>           | <b>-3,4%</b>      |

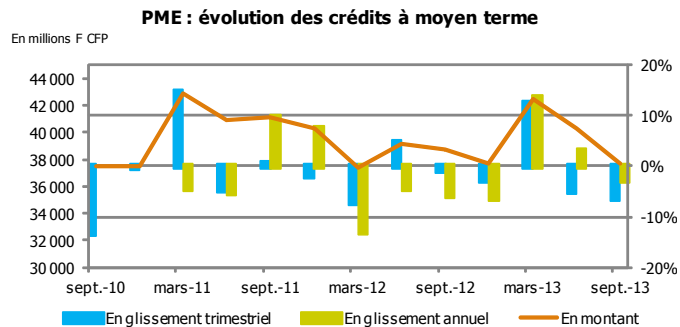
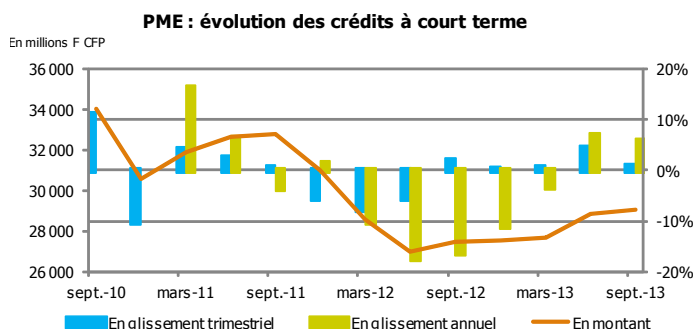
## Évolution et répartition des crédits mobilisés par taille d'entreprises



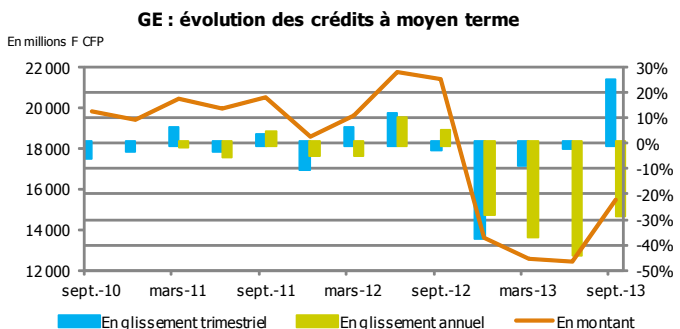
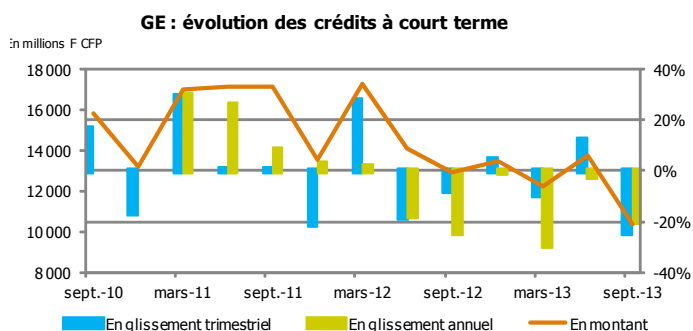
## Évolution des crédits mobilisés des TPE par terme



## Évolution des crédits mobilisés des PME par terme



## Évolution des crédits mobilisés des GE par terme



### MÉTHODOLOGIE

Les données utilisées sont établies à partir des déclarations des établissements de crédit au Service central des Risques (SCR) de l'IEOM ainsi qu'au SCR de la Banque de France, dès lors que les concours sont accordés à des entreprises localisées dans les COM du Pacifique. Les déclarations portent sur les **crédits mobilisés** (comprenant les crédits à court terme, à moyen et long terme, le crédit-bail et les crédits titrisés) et les **crédits mobilisables** (partie non utilisée des crédits confirmés et des crédits documentaires, ainsi que les avals et cautions). Concernant les entrepreneurs individuels, les encours privés ainsi que professionnels sont déclarés.

Les entreprises sont classées en plusieurs catégories (classification figée sur un an) en combinant plusieurs critères :

- les **Grandes entreprises** (GE) : sont celles dont le niveau d'activité est supérieur ou égal à 6 milliards de F CFP ou dont l'encours de crédits mobilisés (moyenne sur 12 mois) est supérieur à des niveaux sectoriels (correspondant au plus fort endettement, calculé au niveau du 95<sup>e</sup> centile), ou dont le maximum de l'encours de crédits mobilisables sur les 12 derniers mois dépasse 2,39 milliards F CFP ;
- les **Petites et moyennes entreprises** (PME) : sont celles dont le niveau d'activité est compris entre 240 millions F CFP et 6 milliards F CFP ou dont l'encours de crédits mobilisés (moyenne sur 12 mois) est supérieur à 119,33 millions F CFP ;
- les **Très petites entreprises** (TPE) : sont celles dont le niveau d'activité est inférieur à 240 millions F CFP, sous réserve que l'encours des crédits mobilisés (moyenne sur 12 mois) soit inférieur à 119,33 millions F CFP et le maximum de l'encours mobilisable ne dépasse pas 2,39 milliards F CFP.

Par ailleurs, des regroupements spécifiques sont effectués pour isoler les holdings et les entreprises du secteur « activités immobilières ».

Toutes les publications de l'IEOM sont accessibles et téléchargeables gratuitement sur le site [www.ieom.fr](http://www.ieom.fr)

Directeur de la publication : N. de SEZE – Responsable de la rédaction : P.-Y. LE BIHAN  
Éditeur et imprimeur : IEOM - Achievé d'imprimer : décembre 2013