

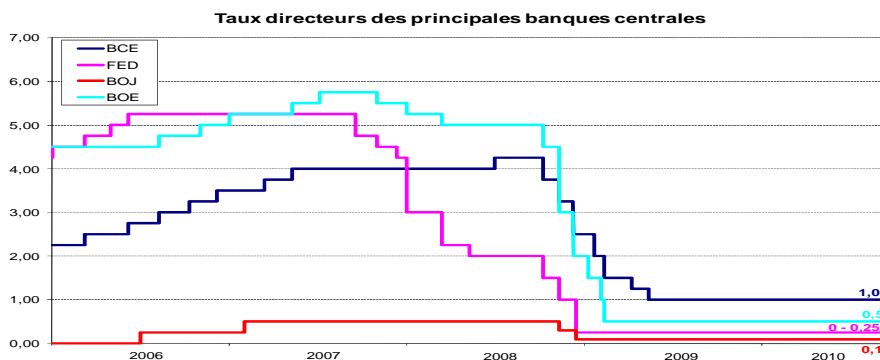


## 1 - Actualité nationale et internationale

### Taux d'intérêt

La BCE maintient le statu quo monétaire ...

Le Conseil des gouverneurs de la Banque centrale européenne a décidé le 2 septembre 2010 que le taux d'intérêt des opérations principales de refinancement de l'Eurosystème ainsi que ceux de la facilité de prêt marginal et de la facilité de dépôt resteront inchangés, à respectivement 1 %, 1,75 % et 0,25 %. Le Président de la BCE observe que la reprise économique dans la zone euro devrait se poursuivre à un rythme modéré dans un contexte encore marqué par l'incertitude.



### Chômage

Recul du nombre de demandeurs d'emploi sur un mois en France et baisse du taux de chômage au premier trimestre 2010...

En France métropolitaine, le nombre de demandeurs d'emploi de catégorie A inscrits au Pôle Emploi s'établit à 2 676 600 à fin juillet 2010, soit une baisse de 0,5 % sur un mois en données CVS-CJO (- 14 400 personnes). Sur un an, ce nombre augmente de 5,4 % (+ 5,2 % pour les hommes et + 5,7 % pour les femmes) et le nombre de demandeurs d'emploi de plus de 50 ans inscrits en catégorie A croît de 17,1 %. Selon les données provisoires publiées par l'INSEE, le taux de chômage au sens du Bureau international du travail (BIT) s'établit à 9,3 % de la population active métropolitaine au deuxième trimestre 2010, en baisse de 0,2 point par rapport au premier trimestre 2009. En incluant les DOM, il s'établit à 9,7 %.

.....Stabilité du taux de chômage dans la zone euro

Dans la zone euro, le taux de chômage corrigé des variations saisonnières atteint, selon Eurostat, 10 % en juillet 2010, inchangé par rapport à juin. Il était de 9,6 % en juillet 2009. Le taux de chômage dans les 27 pays membres de l'Union européenne s'est élevé à 9,6 % en juillet 2010. Il était de 9,1 % en juillet 2009.

### Inflation....

Stabilité des prix en France et légère remontée de l'inflation dans la zone euro

L'indice des prix à la consommation (hors tabac) en France baisse de 0,3 % sur un mois en juillet 2010 ; sur un an, il croît de 1,6 %. L'inflation sous-jacente en France s'élève en glissement annuel à 0,8 %.

Selon une estimation rapide d'Eurostat, le taux d'inflation annuel de la zone euro s'établirait à 1,6 % en août 2010. En juillet, il était de 1,7 %.

## Supervision financière dans l'Union européenne

La Commission européenne, le Parlement et le Conseil sont parvenus à un accord de principe sur la création de nouvelles autorités de surveillance des banques, assurances et marchés financiers européens. La nouvelle architecture comprendra :

- le Comité européen du risque systémique (CERS),
- le système européen de surveillance financière (SESF) composé de trois autres autorités européennes de supervision (AES) : l'Autorité bancaire européenne, l'Autorité européenne des assurances et l'Autorité européenne des marchés financiers.

Le CERS est chargé de détecter les risques pesant sur le système financier dans son ensemble et d'émettre des alertes afin que des mesures soient rapidement prises lorsque c'est nécessaire. Le Comité sera dirigé par le président de la BCE et comprendra les gouverneurs des 27 banques centrales nationales, un vice-président élu par les membres du CERS, le vice-président de la BCE, les présidents des trois nouvelles autorités européennes de surveillance et des observateurs (un représentant des autorités nationales de surveillance accompagnant chaque gouverneur de banque centrale nationale et le président du Comité économique et financier (CEF)).

Cet accord a été entériné par les ministres des Finances lors du Conseil Ecofin du 7 septembre 2010 et sera soumis au vote des eurodéputés lors de la session plénière qui se tiendra du 20 au 23 septembre 2010. Ces nouvelles autorités devraient entrer en fonction en janvier 2011.

## Publication au Journal Officiel de la République

### Réforme du crédit à la consommation

#### 1 – Fichier positif

L'arrêté de la ministre de l'économie, de l'industrie et de l'emploi du 17 août 2010 nommant les seize membres du comité chargé de préfigurer la création d'un registre national des crédits aux particuliers a été publié au Journal Officiel de la République du 24 août 2010. Le comité sera présidé par M. Emmanuel Constans, président du Comité consultatif du secteur financier.

#### 2 – Encadrer la publicité des crédits renouvelables

Le décret n° 2010-1005 du 30 août 2010 relatif au contenu et aux modalités des publicités portant sur les crédits renouvelables a été publié au Journal Officiel de la République du 31 août 2010.

#### 3 – Encadrer les opérations de rachat de crédits

Le décret n° 2010-1004 du 30 août 2010 relatif aux offres de rachat et de regroupement de crédits a été publié au Journal Officiel de la République du 31 août 2010.

### Outre-mer

Le décret n° 2010-1048 du 1<sup>er</sup> septembre 2010 relatif à la Commission nationale d'évaluation des politiques de l'Etat outre-mer a été publié au Journal Officiel de la République du 3 septembre 2010.

## Publications

### Institutions de microfinance

Le Comité de Bâle a publié un rapport sur la régulation des institutions de microfinance. Le Comité recommande d'adapter à leur situation spécifique la plupart des règles applicables aux banques de détail.

Le document est disponible en téléchargement à l'adresse suivante :

<http://www.bis.org/publ/bcbs175.pdf>

## 2 – Actualité régionale

### Asie/Pacifique

La BoJ maintient le statu quo monétaire

Le comité de politique monétaire de la Banque du Japon (BoJ) a décidé le 7 septembre 2010 de laisser inchangé à 0,10 % son principal taux directeur. En juillet 2010, la production industrielle du Japon a progressé de 0,3 %. Les prix à la consommation, hors produits frais, ont baissé de 1,1 % sur un an en juillet. Les dépenses de consommation des ménages ont augmenté de 1,1 % en glissement annuel. Le taux de chômage est estimé à 5,2 % contre 5,3 % en juin. En juillet 2010, les exportations et les importations ont augmenté respectivement de 23,5 % et de 22,7 % sur un an et l'excédent commercial a progressé de 119 % en glissement annuel à 7,3 milliards d'euros.

Le cours du yen par rapport au dollar et à l'euro pénalisant les exportations japonaises, le premier ministre a annoncé un nouveau plan de relance économique d'un montant de 8,5 milliards d'euros.

Le PIB de la Chine a dépassé celui du Japon

Selon les données provisoires, le PIB de la Chine s'est établi à 1 337 milliards de dollars au deuxième trimestre 2010 contre 1 228 milliards pour le Japon. En juillet 2010, la production industrielle chinoise a progressé de 13,4 % en glissement annuel contre 13,7 % en juin. En juillet 2010, l'indice chinois des prix à la consommation a crû de 3,3 % sur un an contre 2,9 % en juin. Les exportations et les importations chinoises ont augmenté respectivement de 35,6 % et de 47,2 % sur les sept premiers mois de l'année en glissement annuel. L'excédent commercial s'est élevé à 84 milliards de dollars, soit une baisse de 20 % en glissement annuel. Le yuan a atteint son plus haut niveau en seize ans face au dollar mi-septembre.

### Australie

Accroissement de l'activité australienne au second trimestre 2010

Au deuxième trimestre 2010, le PIB australien est ressorti en hausse de 1,2 %, soit sa plus forte croissance depuis trois ans. Cette progression a été soutenue par l'augmentation des exportations (+26 % par rapport au 1<sup>er</sup> trimestre) qui s'explique par une forte demande asiatique en produits miniers. Dans ce contexte, le déficit de la balance australienne des transactions courantes s'est réduit de 66 % par rapport au premier trimestre 2010, à 5,6 milliards de dollars australiens, soit son niveau le plus bas depuis 2002. Le solde des biens, qui enregistrait au premier trimestre 2010 un déficit de 2,7 milliards de dollars australiens, a été excédentaire de 7,4 milliards de dollars australiens au second trimestre 2010.

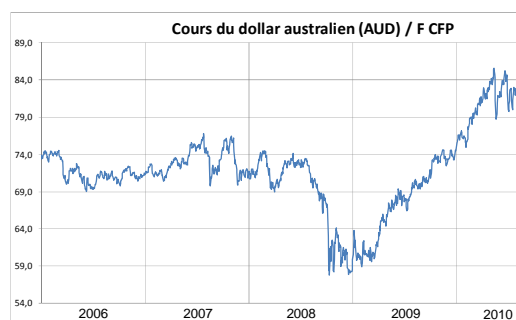
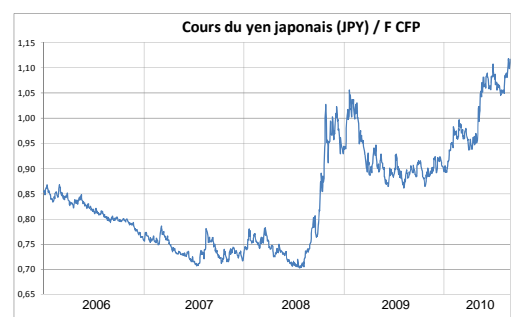
### Nouvelle-Zélande

Progression des exportations et importations

Les exportations et importations de biens en Nouvelle-Zélande ont crû, en glissement annuel, de 12 % au mois de juillet 2010 et la balance commerciale a enregistré un déficit de 186 millions de dollars néo-zélandais. Les exportations à destination de l'Australie et de la Chine, principaux clients de la Nouvelle-Zélande, ont progressé respectivement de 13 % et 30 % sur un an, tandis que les importations en provenance de la Chine, qui représentent 16 % du total des importations, ont augmenté de 20 %.

### Parité des monnaies

Hausse du yuan et du yen



Légère stabilisation des dollars australien et néo-zélandais

## 3 – Brèves économiques locales

.....

### Mentions obligatoires sur les chèques

Depuis le 1<sup>er</sup> septembre, conformément à la réglementation en vigueur, tout chèque ne comportant pas l'ensemble des mentions obligatoires, pourra être rejeté par les banques de la place. A cet effet, les établissements de crédit membres de la Fédération Bancaire Française, l'OPT et l'IEOM ont lancé, depuis le 26 juillet, une campagne d'information et de sensibilisation pour rappeler au public que le montant, la date, le lieu, la signature et l'endos constituent les mentions obligatoires à faire figurer sur un chèque.

### Adoption du projet de loi du pays relative à trois signes identitaires

Le Congrès a adopté, le 18 août, le projet de loi du pays portant sur trois des cinq signes identitaires prévus par l'Accord de Nouméa. Les trois signes adoptés, à savoir l'hymne, la devise et le graphisme des billets de banque, avaient été approuvés par le gouvernement de la Nouvelle-Calédonie le 16 avril 2008 à l'issue d'un concours organisé en 2007. Plusieurs propositions ont été retenues pour le graphisme des billets de banques dont le choix définitif, qui s'appuiera sur des critères techniques, a été confié à l'IEOM.

### Résultats du groupe Eramet pour le 1<sup>er</sup> semestre 2010 et renouvellement du pacte d'actionnaires

Le groupe minier Eramet, maison-mère de la SLN, a généré, au 1<sup>er</sup> semestre 2010, un chiffre d'affaires de 213 milliards de F CFP, en progression de 38 % par rapport au 1<sup>er</sup> semestre 2009. Le chiffre d'affaires de la branche nickel du groupe s'élève à 58 milliards de F CFP, en hausse de 56 % par rapport au 1<sup>er</sup> semestre 2009, en raison de l'augmentation des ventes et des prix. En effet, le cours moyen du nickel s'est établi à 9,6 \$/lb au 1<sup>er</sup> semestre 2010, contre 5,3 \$/lb au 1<sup>er</sup> semestre 2009.

La Société Territoriale Calédonienne de Participation Industrielle (STCPI), représentant les trois provinces calédoniennes, et le groupe Eramet ont décidé, le 13 juillet, de reconduire jusqu'au 31 décembre 2011 leur pacte d'actionnaires au sein de la Société Le Nickel. Pour rappel, le capital de la société est détenu à hauteur de 56 % par Eramet, 34 % par la STCPI et 10 % par Nisshin Steel, principal client japonais de la SLN.

### Arrivée des quatre premiers modules destinés au montage de l'usine du Nord

Les quatre premiers modules de l'usine du Nord, sont arrivés au port de Vavouto le 5 septembre, en provenance du chantier de Qingdao en Chine. La livraison de l'ensemble des dix-sept modules devrait s'échelonner jusqu'en novembre 2011, pour une mise en service de l'usine prévue au cours du premier semestre 2012.

### Dispositif d'encadrement des prix d'une centaine de produits

Le gouvernement, habilité par une délibération du Congrès du 2 juin à prendre des mesures spécifiques sur la réglementation générale des prix, a fixé, par arrêté du 3 août, les prix de ventes maximum au consommateur (ou dans certains cas les marges maximum de commercialisation) de 115 produits de première nécessité parmi les plus consommés. La liste de ces produits est disponible sur le site internet du gouvernement (<http://www.gouv.nc/portal/pls/portal/docs/1/12556003.PDF>).

### Création d'une autorité unique d'organisation des transports pour l'agglomération du Grand Nouméa

La Province Sud a approuvé, le 12 août, les orientations générales du Schéma de cohérence de l'agglomération nouméenne (SCAN) et du Plan de déplacement de l'agglomération nouméenne (PDAN). Les mesures relatives à l'aménagement et aux transports, proposées par ces deux plans, visent à assurer un développement cohérent de l'agglomération nouméenne.

Dans ce cadre, afin d'optimiser les réseaux de transports en commun de l'agglomération du Grand Nouméa, les trois autorités organisatrices des transports (Carsud, GIE Karuïa et SIVU Transco) sont, depuis le 1<sup>er</sup> septembre, regroupées au sein d'une structure unique. Cette nouvelle autorité, dénommée « Syndicat mixte des transports urbains » (SMTU), réunit la Province Sud et les quatre communes de l'agglomération du Grand Nouméa et sera compétente dans l'organisation, la gestion et l'exploitation des services de transports en commun. Elle prendra également en charge la maîtrise d'ouvrage des projets d'infrastructures de transports collectifs parmi lesquels la mise en place d'un transport en commun en site propre (TCSP) et de navettes maritimes.

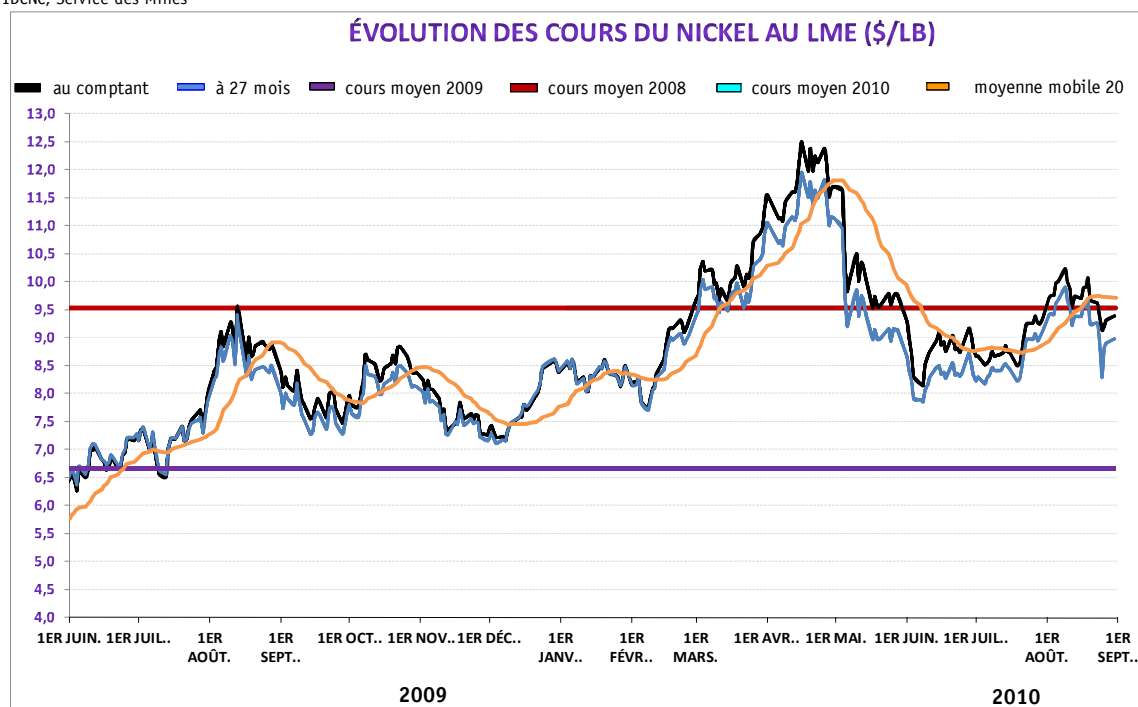
### Baisse des prix des carburants

Au 1<sup>er</sup> septembre, les prix des carburants ont enregistré leur première baisse depuis le début de l'année. Ainsi, le prix du litre d'essence s'établit à 140,5 F CFP (-1,0 % par rapport au mois précédent) et celui de gasoil à 113,3 CFP (-2,2 %).

## 4 – Sélection d'indicateurs mensuels

INDICATEURS DE REFERENCE			Données brutes	var.mensuelle	gliss. annuel
Indice des prix à la consommation		août-10	135,5	0,0%	3,3%
Nombre de demandeurs d'emploi		juil.-10	7 215	-4,8%	1,1%
<b>COMMERCE EXTERIEUR</b> (en millions de F CFP)					
Exportations	mensuelles	juil.-10	12 023	-3,7%	61,2%
	cumulées	juil.-10	70 112	-	61,0%
Importations	mensuelles	juil.-10	24 385	-3,0%	54,8%
	cumulées	juil.-10	145 847	-	18,9%
SECTEURS D'ACTIVITE			Données brutes	var.mensuelle	gliss. annuel
<b>NICKEL</b>					
• Cours du nickel au LME en USD/livre		août-10	9,71	9,7%	9,1%
• Cours du nickel au LME en F CFP/livre		août-10	898,41	9,0%	20,6%
• Exportations de minerai (en milliers de tonnes)	mensuelles	juil.-10	435	5,2%	26,0%
	cumulées	juil.-10	2 351	-	51,5%
• Exportations de produits métallurgiques (en tonnes)	mensuelles	juil.-10	5 137	-4,8%	23,1%
	cumulées	juil.-10	33 395	-	8,2%
<b>TOURISME</b>					
• Touristes débarqués	mensuels	juil.-10	8 836	40,0%	-10,5%
	cumulés	juil.-10	49 441	-	-12,0%
• Nuitées	mensuels	juin-10	41 290	-5,5%	8,3%
	cumulés	juin-10	252 076	-	-12,3%
• Taux d'occupation mensuel des hôtels de Nouméa		juin-10	55,00%	+ 0,1 pts	+ 5,2 pts
• Croisiéristes		juil.-10	95 105	-	22,7%
<b>BTP</b>					
• Ventes totales de ciment (en tonnes)	mensuelles	août-10	15 977	35,5%	20,3%
	cumulées	août-10	106 035	-	15,5%
• Index BT 21 (p)		juil.-10	131,68	0,1%	0,8%
• IRL (p)		juil.-10	108,31	0,1%	-1,0%
<b>CREVETTES</b>					
• Exportation de crevettes (en tonnes)	mensuelles	juil.-10	109	3,2%	-22,1%
	cumulées	juil.-10	630	-	-20,7%
• Exportation de crevettes (en millions de F CFP)	mensuelles	juil.-10	139	8,2%	-12,7%
	cumulées	juil.-10	875	-	-8,9%
<b>COMMERCE AUTOMOBILE</b>					
Immatriculations de voitures particulières neuves	mensuelles	juin-10	814	63,5%	9,0%
	cumulées	juin-10	3 672	-	-0,8%

Sources : ISEE, IDCNC, Service des Mines



## 5 – Activités de l'Institut et suivi de place

### Masse monétaire

Accélération de la croissance de la masse monétaire

en millions de F CFP	juil.-08	juil.-09	juil.-10	var 09/08	var 10/09
Circulation fiduciaire	11 972	12 904	13 741	7,8%	6,5%
Dépôts à vue	171 470	181 775	225 140	6,0%	23,9%
<b>Total M1</b>	<b>183 442</b>	<b>194 679</b>	<b>238 881</b>	<b>6,1%</b>	<b>22,7%</b>
M2-M1	71 949	85 515	92 217	18,9%	7,8%
<b>Total M3</b>	<b>392 542</b>	<b>425 266</b>	<b>500 572</b>	<b>8,3%</b>	<b>17,7%</b>

### Concours de caractère bancaire

Les concours continuent de progresser

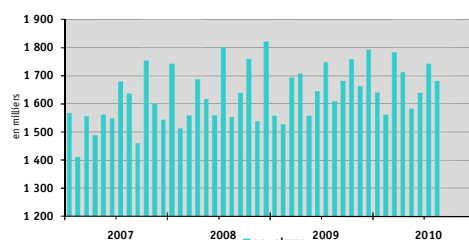
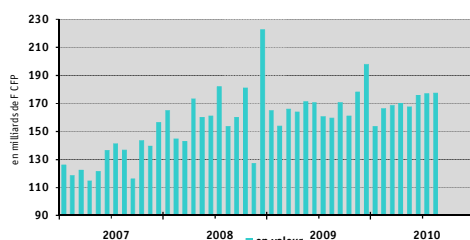
en millions de F CFP	juin-08	juin-09	juin-10	var 09/08	var 10/09
Entreprises (p)	324 063	363 980	387 019	12,3%	6,3%
Ménages (p)	288 033	312 299	342 245	8,4%	9,6%
Collectivités locales (p)	37 770	34 731	52 139	-8,0%	50,1%
Autres agents de CCB non ventilés (p)	7 783	9 600	4 701	23,4%	-51,0%
<b>Total concours sain (p)</b>	<b>657 648</b>	<b>720 610</b>	<b>786 104</b>	<b>9,6%</b>	<b>9,1%</b>
Créances douteuses brutes (p)	14 749	14 593	15 932	-1,1%	9,2%
<b>Total concours brut (p)</b>	<b>672 397</b>	<b>735 203</b>	<b>802 036</b>	<b>9,3%</b>	<b>9,1%</b>

(p) : Chiffres provisoires

### Compensation

Croissance des échanges de valeurs sur un an

INDICATEURS IEOM		Données brutes		var.mensuelle	gliss. annuel
Compensation (en nbre)	mensuelle août-10	1 681 764	-3,5%	4,6%	
	cumulée août-10	13 340 819	-	2,3%	
Compensation (en milliards de F CFP)	mensuelle août-10	177,4	0,1%	11,0%	
	cumulée août-10	1 357,8	-	3,5%	



### Incidents de paiements

Forte augmentation des incidents de paiement et des retraits de cartes bancaires sur un an

INDICATEURS IEOM		Données brutes		var.mensuelle	gliss. annuel
Incidents de paiements sur chèque	MM3* août-10	1 792	6,8%	24,0%	
	cumulés août-10	14 530	-	5,0%	
Retraits de cartes bancaires (flux)	MM3 août-10	205	23,9%	40,3%	
	cumulés août-10	1 310	-	6,2%	

### Interdits bancaires

Accélération de la croissance des interdits bancaires sur un an

INDICATEURS IEOM		Données brutes		var.mensuelle	gliss. annuel
Interdits bancaires	stock août-10	6 338	-1,7%	6,0%	
	dont personnes physiques août-10	5 625	-2,3%	5,3%	
	dont personnes morales août-10	713	2,6%	11,9%	

### Cotation

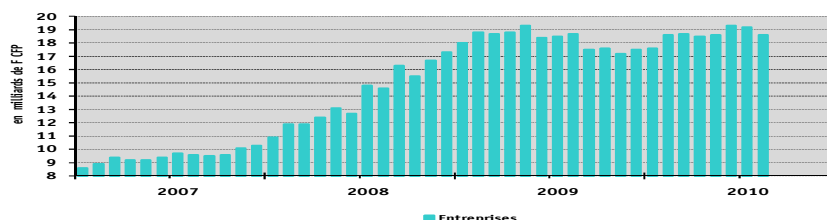
Le nombre d'entreprises cotées en baisse

INDICATEURS IEOM		Données brutes		var.mensuelle	gliss. annuel
Cotes valides	août-10	7 966	-0,7%	-3,3%	
Cotes éligibles aux modes d'intervention de l'IEOM	août-10	3 488	-1,0%	-3,7%	

### Refinancement des entreprises

Recul du réescompte IEOM

INDICATEURS IEOM		Données brutes		var.mensuelle	gliss. annuel
Refinancement (en milliards de F CFP)	Entreprises août-10	18,6	-2,9%	-0,6%	





## 6 – Principaux indicateurs (flux en cumul annuel, stock à la date indiquée)

	date	2009	2010	Var	
<b>Indice des prix à la consommation</b>	août	131,2	135,5	3,3	
<b>Entreprises</b>					
nb d'entreprises (a)	juin	47 206	51 058	8,2%	
	dont nb d'entreprises individuelles (a)	juin	41 147	44 831	9,0%
créations d'entreprises	juin	2 355	2 675	13,6%	
cessations d'entreprises (p)	juin	1 290	1 113	-13,7%	
liquidations judiciaires (nb)	juin	48	79	64,6%	
redressements judiciaires (nb)	juin	43	32	-25,6%	
personnes morales en interdiction bancaire (nb)	août	637	713	11,9%	
ventes de ciment local (tonnes)	août	90 190	105 772	17,3%	
importation ciment (tonnes)	août	1 655	264	-84,0%	
total ciment (tonnes)	août	91 845	106 036	15,5%	
importations de biens d'équipement (M FCFP)	juin	13 723	15 935	16,1%	
importations de véhicules utilitaires (M FCFP)	août	6 114	5 520	-9,7%	
immatriculation de véhicules utilitaires neufs (nb)	juin	1 928	2 088	8,3%	
<b>Ménages</b>					
emploi salarié (nb)	mars	81 935	84 623	3,3%	
dont secteur privé	mars	58 355	60 623	3,9%	
dont secteur public	mars	23 580	24 000	1,8%	
demandes d'emploi de fin de mois	juil	7 137	7 215	1,1%	
demandes d'emploi de fin de mois (moyenne depuis le début de l'année)	juil	7 270	7 783	7,1%	
chômeurs indemnisés	juil	1 740	1 616	-7,1%	
montant horaire du Salaire minimum garanti (F CFP)	août	742,4	787,1	6,0%	
personnes physiques en interdiction bancaire (nb)	août	5 342	5 625	5,3%	
décision retrait cartes bancaires	août	1 234	1 310	6,2%	
incidents paiements sur chèques	août	13 832	14 530	5,0%	
immatriculation de véhicules de tourisme neufs (nb)	juin	3 700	3 672	-0,8%	
importations de véhicules de tourisme (M FCFP)	août	10 119	11 356	12,2%	
importations de produits alimentaires (M FCFP)	juin	12 769	13 677	7,1%	
importations de biens de consommation courante (M FCFP)	juin	7 131	7 877	10,5%	
<b>Echanges</b>					
nombre de touristes	juil	56 155	49 441	-12,0%	
nombre de croisiéristes	juil	77 498	95 105	22,7%	
taux d'occupation moyen depuis le 1er janvier des hôtels de Nouméa	juin	55,7%	53,5%	-2,1pt	
moyenne des cours du nickel au LME en \$/lb sur l'année	août	5,99	9,53	59,1%	
cours du nickel au LME en \$/lb	août	8,90	9,71	9,1%	
exportation de minerai de nickel (en milliers de tonnes)	juil	1 552	1 502	-3,2%	
exportation de minerai de nickel (M FCFP)	juil	5 128	13 772	168,6%	
exportation métallurgique de nickel (en tonnes de Ni contenu)	juil	30 876	33 395	8,2%	
exportation métallurgique de nickel (M FCFP)	juil	33 854	52 721	55,7%	
exportations de crevettes congelées (en tonnes)	juil	794	630	-20,7%	
exportations de crevettes congelées (M FCFP)	juil	961	875	-8,9%	
exportations en valeur du nickel (métal+minerai) et des crevettes	juil	39 943	67 368	68,7%	
part de ces produits dans le total des exportations	juil	92%	96%	4,36pt	
total des importations (M FCFP)	juil	122 656	145 847	18,9%	
total des exportations (M FCFP)	juil	43 545	70 112	61,0%	
taux de couverture	juil	35,50%	48,07%	12,6pts	
recettes douanières (M FCFP)	juil	22 799	25 203	10,5%	
<b>Indicateurs financiers (M de FCFP)</b>					
Dépôts à vue	juil	181 775	225 140	23,9%	
M1	juil	194 679	238 881	22,7%	
M2	juil	280 194	331 098	18,2%	
Dépôts à termes	juil	144 566	169 315	17,1%	
M3	juil	425 266	500 572	17,7%	
P1	juil	4 171	4 112	-1,4%	
coût du crédit aux entreprises- court terme	janv	5,85%	4,74%	-1,10 pt	
coût du crédit aux entreprises- moyen et long terme	janv	5,40%	4,41%	-0,99 pt	
coût du crédit aux particuliers - prêts immobiliers	janv	5,83%	4,86%	-0,97 pt	
coût du crédit aux particuliers - prêts personnels <181 920 F CFP	janv	18,50%	17,17%	-1,33 pts	
ensemble des concours bancaires - toutes zones confondues (p)	juin	735 203	802 036	9,1%	
Ménages	juin	312 299	342 245	9,6%	
dont crédits à la consommation	juin	64 062	66 806	4,3%	
dont crédits à l'habitat	juin	247 092	272 310	10,2%	
Entreprises	juin	363 980	387 019	6,3%	
dont crédits d'exploitation	juin	79 502	71 048	-10,6%	
dont crédits d'investissement	juin	201 326	211 951	5,3%	
dont crédits à la construction	juin	76 227	94 729	24,3%	
Collectivités locales	juin	34 731	52 139	50,1%	
dont d'investissement	juin	31 085	43 380	39,6%	
Autres agents de CCB non ventilés	juin	9 600	4 701	-51,0%	
créances douteuses brutes	juin	14 593	15 932	9,2%	
taux de créances douteuses brutes	juin	2,0%	2,0%	0, pt	
ensemble des actifs financiers	juin	517 548	585 322	13,1%	
Ménages	juin	290 664	311 518	7,2%	
Sociétés	juin	156 203	191 809	22,8%	
Autres agents	juin	70 681	81 995	16,0%	
dont assurances-vie	juin	77 129	83 995	8,9%	

(a) : provisoire (a) : actualisé

## 7 – Les taux

### TAUX DIRECTEURS DE LA BANQUE CENTRALE EUROPÉENNE

	taux	date d'effet
taux de la facilité de dépôt	0,25%	08/04/2009
taux d'intérêt appliqué aux opérations principales de refinancement	1,00%	13/05/2009
taux de la facilité de prêt marginal	1,75%	13/05/2009

### TAUX D'INTERVENTION DE L'INSTITUT D'ÉMISSION D'OUTRE-MER

	date d'effet	taux	taux de sortie maximum applicables aux crédits pour accès au réescompte
taux de la facilité de dépôt	27/05/2010	0,25%	
taux de réescompte des crédits aux entreprises	19/05/2009	1,25%	4,00%
taux de réescompte des prêts bancaires au logement	01/08/1996	3,00%	5,55% à 6,00% (Taux SGFGAS à partir du 01/08/2010)
taux de la facilité de prêt marginal	19/05/2009	1,75%	
taux de l'escompte de chèques	19/05/2009	1,75%	

### TAUX D'INTÉRÊT EN FRANCE ET DANS LE MONDE

#### taux d'intérêt en fin de mois

	31/08/2010	30/07/2010	Var. M-1	fin 12/09	Var. fin 08	taux de base bancaire	taux	date d'effet
EONIA	0,3920%	0,4230%	- 0,031 pt	0,4100%	- 0,018 pt	banques métropolitaines	6,60%	15/10/2001
EURIBOR 1 mois	0,6220%	0,6450%	- 0,023 pt	0,4530%	+ 0,169 pt	banques locales	8,23%	31/03/2010
EURIBOR 3 mois	0,8860%	0,8960%	- 0,010 pt	0,7000%	+ 0,186 pt	taux d'intérêt légal		JORF
EURIBOR 6 mois	1,1370%	1,1450%	- 0,008 pt	0,9940%	+ 0,143 pt	année 2010	0,65%	11/02/2010
EURIBOR 12 mois	1,4140%	1,4170%	- 0,003 pt	1,2480%	+ 0,166 pt	année 2009	3,79%	11/02/2009

#### taux d'intérêt en moyenne mensuelle

	31/08/2010	30/07/2010	Var. M-1	fin 12/09	Var. fin 08	Définitions
TEMPE	0,4199%	0,4768%	- 0,085 pt	0,3476%	+ 0,044 pt	EONIA: Euro OverNight Index Average
EURIBOR 1 mois	0,6400%	0,5830%	+ 0,057 pt	0,4790%	+ 0,161 pt	TEMPE: moyenne mensuelle de l'EONIA
EURIBOR 3 mois	0,8950%	0,8480%	+ 0,047 pt	0,7120%	+ 0,183 pt	EURIBOR: EUR. InterBank Offered Rate
EURIBOR 6 mois	1,1470%	1,1040%	+ 0,043 pt	0,9950%	+ 0,152 pt	TMO: taux moyen des obligations publiques (source: CDC)
EURIBOR 12 mois	1,4210%	1,3730%	+ 0,048 pt	1,2420%	+ 0,179 pt	TME: taux moyen des emprunts d'Etat à long terme (source: CDC)
TMO	2,9600%	3,2700%	- 0,310 pt	3,7400%	- 0,780 pt	TRBOSP: taux de rendement brut des obligations du secteur privé (dernier vendredi du mois)
TME	2,7600%	3,0700%	- 0,310 pt	3,5400%	- 0,780 pt	
TRBOSP	2,7800%	3,2800%	- 0,500 pt	3,7600%	- 0,980 pt	

#### évolution des taux d'intérêt en fin de mois

devise	USD			JPY			GBP		
	31/08/2010	30/07/2010	31/12/2009	31/08/2010	30/07/2010	31/12/2009	31/08/2010	30/07/2010	31/12/2009
taux JJ	0,240%	0,355%	0,145%	0,095%	0,160%	0,430%	0,595%	0,490%	0,465%
3 mois	0,400%	0,750%	0,375%	0,360%	0,425%	0,305%	0,840%	0,850%	2,850%
10 ans emprunts phares	2,520%	2,910%	3,840%	0,990%	1,060%	nd	2,820%	3,330%	3,020%

### TAUX DE L'USURE (seuils applicables à partir du 1er juillet 2010)

Prêts aux particuliers	seuil de l'usure	Prêts aux personnes morales n'ayant pas d'activité industrielle, commerciale, artisanale, agricole ou professionnelle non commerciale	seuil de l'usure
<b>Prêts immobiliers</b>		Prêts consentis en vue d'achats ou de ventes à tempérament	9,27%
Prêts à taux fixe	6,09%	Prêts d'une durée initiale supérieure à deux ans, à taux variable	4,99%
Prêts à taux variable	5,35%	Prêts d'une durée initiale supérieure à deux ans, à taux fixe	6,25%
Prêts relais	5,96%	Découverts en compte (commission de plus fort découvert exclue)	13,39%
<b>Crédits de trésorerie</b>		Autres prêts d'une durée initiale inférieure ou égale à deux ans	5,93%
Prêts d'un montant inférieur ou égal à 181 920 XPF	21,15%	<b>Prêts aux personnes physiques agissant pour leurs besoins professionnels et aux personnes morales ayant une activité industrielle, commerciale, artisanale, agricole ou professionnelle non commerciale</b>	
Découverts en compte, prêts permanents et financement d'achats ou de ventes à tempérament d'un montant supérieur à 181 920 XPF	19,27%		
Prêts personnels et autres prêts d'un montant supérieur à 181 920 XPF	8,61%		Découverts en compte (commission de plus fort découvert exclue)

### TAUX DE CHANGE

Parité XPF/ EUR : 1000 XPF = 8,38 EUR

Dernier cours fin de mois	1 USD/XPF	94,1102	1 NZD/XPF	65,6138	1 HKD/XPF	12,0961	1 GBP/XPF	144,6796	
100 JPY/XPF	111,4521	1 AUD/XPF	83,6750	1 SGD/XPF	69,4072	100 VUV/XPF	92,7403	1 FJD/XPF	49,3045