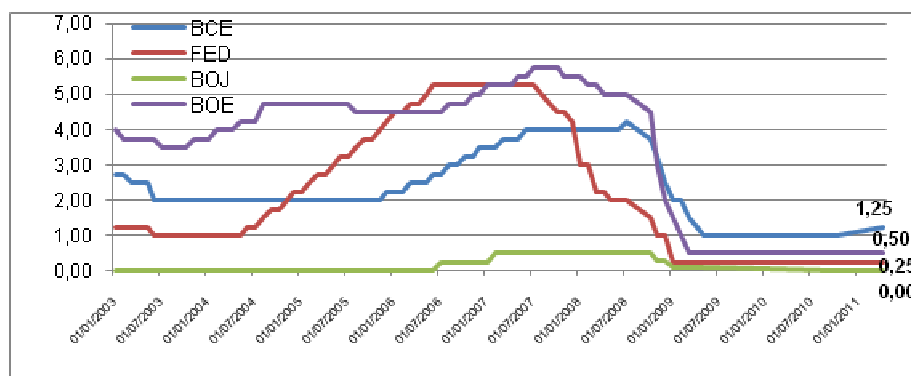


1 - Actualité nationale et internationale

Taux d'intérêt

La BCE maintient le statu quo monétaire

Le 9 juin 2011, le Conseil des gouverneurs de la Banque centrale européenne a décidé que le taux d'intérêt des opérations principales de refinancement de l'Eurosystème ainsi que le taux d'intérêt de la facilité de prêt marginal et de la facilité de dépôt resteront inchangés, à respectivement 1,25 %, 2 % et 0,50 %. Le Président de la BCE observe que «les données économiques récentes confirment la tendance positive de l'activité économique dans la zone euro dans un contexte d'incertitude toujours élevé, ainsi que la persistance de tensions à la hausse sur l'inflation liées principalement aux prix de l'énergie et des matières premières».



Chômage

Baisse du nombre de demandeurs d'emploi en France sur un mois et léger recul du taux de chômage au premier trimestre 2011

En France métropolitaine, le nombre de demandeurs d'emploi de catégorie A inscrits à Pôle Emploi s'établit à 2 669 100 fin avril 2011, soit une baisse de 0,4 % sur un mois en données CVS-CJO (-10 900 personnes). Sur un an, ce nombre croît de 0,2 % (-2,4 % pour les hommes et +3,1 % pour les femmes) et le nombre de demandeurs d'emploi de plus de 50 ans inscrits en catégorie A augmente de 12,9 %. Selon les données provisoires publiées par l'INSEE, le taux de chômage au sens du Bureau international du travail (BIT) s'établit à 9,2 % de la population active métropolitaine au premier trimestre 2011, en baisse de 0,1 point par rapport au quatrième trimestre 2010. En incluant les DOM, il s'établit à 9,7 %.

Stabilité du taux de chômage dans la zone euro

Dans la zone euro, le taux de chômage corrigé des variations saisonnières atteint, selon Eurostat, 9,9 % en avril 2011, stable par rapport à mars. Il était de 10,2 % en avril 2010. Le taux de chômage dans les 27 pays membres de l'Union européenne s'est élevé à 9,4 % en avril 2011. Il était de 9,7 % en avril 2010.

Hausse des prix en France

L'indice des prix à la consommation (hors tabac) en France augmente de 0,3 % sur un mois en avril 2011 ; sur un an, il croît de 2 %. L'inflation sous-jacente en France s'établit à 1,1 % en glissement annuel.

Léger recul de l'inflation dans la zone euro

Selon une estimation rapide d'Eurostat, le taux d'inflation annuel de la zone euro s'établirait à 2,7 % en mai 2011 contre 2,8 % en avril.

PIB

Progression du PIB plus forte en Europe qu'en France au premier trimestre 2011

Selon les estimations d'Eurostat, le PIB de la zone euro et celui de l'UE27 ont progressé de 0,8 % en volume au premier trimestre 2011 par rapport au trimestre précédent. Par rapport au premier trimestre 2010, le PIB corrigé des variations saisonnières a augmenté de 2,5 % dans la zone euro et dans l'UE27.

Selon les premiers résultats publiés par l'INSEE, le PIB français en volume progresse de 0,1 % au premier trimestre 2011 après 0,3 % au quatrième trimestre 2010.

Actualité bancaire

1 - Projet de loi renforçant les droits, l'information et la protection des consommateurs

Frédéric Lefebvre, secrétaire d'Etat chargé des PME a présenté le 1^{er} juin 2011 en Conseil des ministres un projet de loi visant à renforcer la protection des consommateurs dans les principaux secteurs de la vie courante.

Le texte, élaboré à partir de l'analyse des 92 000 réclamations reçues par la DGCCRF (Direction générale de la concurrence, de la consommation et de la répression des fraudes) en 2010 et de consultations auprès des associations de consommateurs et des opérateurs économiques, comprend 25 mesures concernant notamment les télécommunications, l'immobilier, l'énergie, la santé et la dépendance, le commerce électronique, la distribution alimentaire, les clauses abusives ainsi que le renforcement des moyens d'action de la DGCCRF.

Le projet de loi devrait être examiné début juillet par la Commission des affaires économiques de l'Assemblée nationale pour une adoption définitive par le Parlement avant la fin de l'année.

Le document est disponible sur : <http://www.assemblee-nationale.fr/13/projets/pl3508.asp>

2 - Epargne logement

Le décret n°2011-592 du 27 mai 2011 modifiant le régime de l'épargne logement en Polynésie française et en Nouvelle-Calédonie a été publié au Journal Officiel de la République du 28 mai 2011.

3 - Accès au crédit des EIRL

Le 31 mai 2011, Frédéric Lefebvre, secrétaire d'Etat chargé des PME et François Pérol, président de la Fédération bancaire française (FBF), ont signé une charte pour faciliter l'accès au crédit des EIRL (Entreprise Individuelle à Responsabilité Limitée).

Cette signature fait suite à la réunion de travail avec la Banque de France, la FBF, les représentants des principaux réseaux bancaires, OSEO, ainsi que les chambres consulaires, pour faire le point sur la mise en place opérationnelle du nouveau régime de l'EIRL, ainsi que les conditions d'accès au crédit de ces nouvelles formes d'entreprises individuelles.

La charte pour l'accès au crédit des EIRL ainsi que le Mini-guide Pro n° 1, publié par la FBF, sont disponibles sur : www.fbf.fr

Dossier législatif

1 - Polynésie française

Le Sénat a adopté le 18 mai 2011 le projet de loi organique relatif au fonctionnement des institutions de la Polynésie française.

Le dossier législatif est disponible sur : <http://www.senat.fr/dossier-legislatif/pjl10-452.html>

2 - Nouvelle-Calédonie

La ministre chargée de l'outre-mer a présenté en Conseil des ministres du 25 mai 2011, un projet de loi modifiant l'article 121 de la loi du 19 mars 1999 relative à la Nouvelle-Calédonie afin de lutter contre l'instabilité politique. Le texte a été déposé au Sénat selon la procédure accélérée.

Le dossier législatif est disponible sur : <http://www.senat.fr/dossier-legislatif/pjl10-554.html>

Publications

1 - Observatoire du financement des entreprises

Le premier rapport de l'observatoire du financement des entreprises est disponible en téléchargement sur :

<http://www.mediateurducredit.fr/site/Espace-presse/Espace-presse>

2 - Médiateur auprès de la FBF-

Le compte rendu d'activité du médiateur auprès de la FBF est disponible à l'adresse suivante :

[http://www.fbf.fr/web/Internet2010/Content.nsf/DocumentsByIDWeb/8GJHTQ/\\$File/Rapport%202010%20Mediateur%20FBF.pdf](http://www.fbf.fr/web/Internet2010/Content.nsf/DocumentsByIDWeb/8GJHTQ/$File/Rapport%202010%20Mediateur%20FBF.pdf)

2 – Actualité régionale

Asie/Pacifique

La BoJ maintient le statu quo monétaire

Le Comité de politique monétaire de la Banque du Japon (BoJ) a décidé le 20 mai de laisser inchangé son principal taux directeur, dans une fourchette comprise entre 0 % et 0,1 %. Le PIB du Japon a reculé de 0,9 % au premier trimestre 2011 par rapport au quatrième trimestre 2010, et de 3,5 % en rythme annuel. En avril, la production industrielle du Japon a progressé de 1 % après la chute de 15,5 % au mois de mars consécutive au séisme et au tsunami. Le même mois, les prix à la consommation, hors produits frais, ont augmenté de 0,6 % sur un an et les dépenses de consommation des ménages ont baissé de 3 % en glissement annuel. Le taux de chômage est estimé à 4,7 % en avril contre 4,6 % au mois de mars. En avril toujours, les exportations ont reculé de 12,5 % alors que les importations ont crû de 8,9 % en glissement annuel, et le déficit de la balance commerciale s'est élevé à 4 milliards d'euros.

Léger repli de l'inflation en Chine

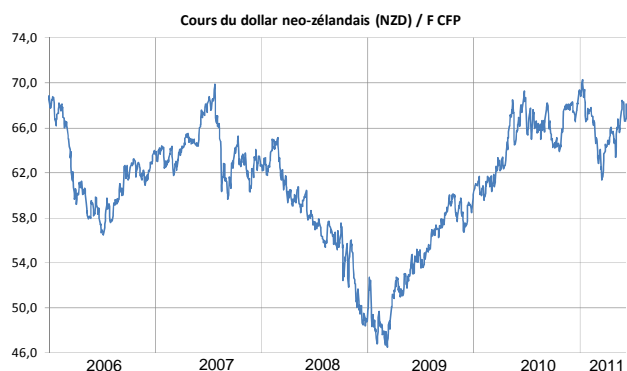
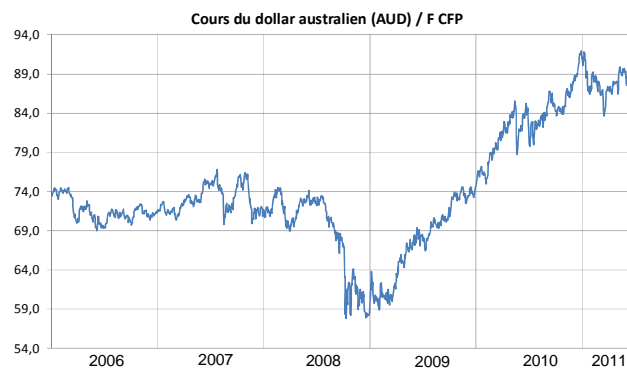
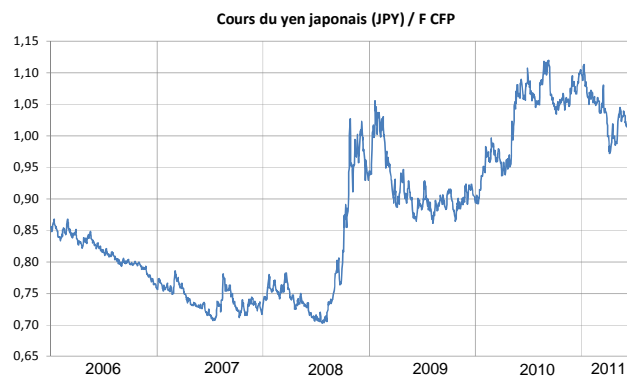
En avril, la production industrielle chinoise a augmenté de 13,4 % sur un an. Le même mois, l'indice chinois des prix à la consommation a augmenté de 5,3 % sur un an contre 5,4 % en mars. Les exportations et les importations ont augmenté respectivement de 29,9 % et de 21,8 % sur un an. L'excédent commercial a atteint 11,4 milliards de dollars au mois d'avril. Fin mars, les réserves de change de la Chine dépassaient les 3 000 milliards de dollars.

La banque centrale australienne maintient son taux directeur

En Australie, la balance des biens et services a enregistré un excédent de 1,6 milliard de dollars australiens en avril. Ce résultat, bien qu'en légère baisse par rapport au mois précédent (1,7 milliard de dollars australiens d'excédent), confirme la reprise de l'économie australienne après les catastrophes naturelles (inondations) de janvier et février 2011. La balance australienne des biens et services a également été affectée par le séisme et le tsunami japonais : les exportations vers le Japon ont diminué de 2 % et les importations en provenance de ce pays ont chuté de 48 % sur un mois. Le taux de chômage est resté stable à 4,9 % en mai. La banque centrale australienne a décidé, le 7 juin, de maintenir son taux directeur à 4,75 %.

Excédent record de la balance commerciale néo-zélandaise

En avril, la balance commerciale néo-zélandaise a affiché un excédent record de 1,1 milliard de dollars néo-zélandais, soit 24 % des exportations en valeur. Les exportations (+17 %) ont progressé plus rapidement que les importations (+7 %) sur un an. Les exportations de produits laitiers (+32 % par rapport à avril 2010) ont fortement contribué à la hausse des exportations, tandis que les importations de produits pétroliers (+27%) ont participé à celle des importations. Au 1er trimestre 2011, le taux de chômage a diminué de 0,1 point, à 6,6 %. La banque centrale néo-zélandaise a décidé, le 9 juin, de maintenir son taux directeur à 2,5 %.



3 – Brèves économiques locales

Modification de la loi organique relative à la Nouvelle-Calédonie, examinée par le Sénat

Le Premier ministre, François Fillon, a reçu du 17 au 19 mai, à Paris, les représentants des principaux courants politiques de la Nouvelle-Calédonie. Les discussions ont porté principalement sur la préparation du prochain Comité des signataires et sur les solutions de retour à la stabilité institutionnelle en Nouvelle-Calédonie.

Dans ce cadre, le 8 juin, le Sénat a examiné en première lecture le projet de loi organique modifiant l'article 121 de la loi organique n°99-209 du 19 mars 1999 relative à la Nouvelle-Calédonie. Si cet amendement permet toujours à un groupe minoritaire au Congrès de provoquer la chute du gouvernement, elle limite cette faculté dans le temps. Ainsi, un délai de 18 mois est fixé pendant lequel le gouvernement ne peut être renversé. Au cours de cette période, le groupe à l'origine d'une démission en bloc pourra rétablir sa présence au sein du gouvernement en présentant une liste de candidats ou bien s'exclure de lui-même d'une participation au gouvernement.

Le 10 juin, le Congrès de la Nouvelle-Calédonie a élu un nouveau gouvernement. MM Harold Martin et Gilbert Tyuïenon ont été élus respectivement Président et vice-Président de l'exécutif calédonien.

Recommandations sur l'École calédonienne

La Commission du Grand débat sur l'avenir de l'École calédonienne a rendu au gouvernement ses recommandations sur l'enseignement primaire et secondaire en Nouvelle-Calédonie. Elle préconise notamment la définition d'un socle commun, tourné vers la civilité et la citoyenneté, qui devra être maîtrisé par tous les élèves. A partir de ce rapport et des autres études sur le système éducatif calédonien ou la jeunesse calédonienne, un projet éducatif définitif sera élaboré par le gouvernement, dans la perspective du transfert de compétence de l'enseignement du second degré public et privé et de l'enseignement primaire privé, prévu le 1^{er} janvier 2012.

« Parler vrai » sur le surendettement

Invité à l'émission « Parler vrai », animée par Alexandre Rosada et diffusée chaque jeudi avant le journal télévisé de 19h30 de la chaîne « 1ère », Pascal Richer, Directeur adjoint de l'agence IEOM de Nouméa, a exposé, sous forme de questions/réponses avec le journaliste, les causes du surendettement ainsi que le rôle de la Commission pour tenter d'y remédier. L'émission peut être visualisée en cliquant sur le lien suivant :

http://nouvellecaledonie.la1ere.fr/programmes/parler-vrai/lendettement-et-le-surendettement_56093.html

Actualités dans le secteur de la mine/métallurgie

Au 1^{er} trimestre 2011, la production de nickel de l'usine de Doniambo s'est élevée à près de 13 000 tonnes. Sur la même période, le chiffre d'affaires d'Eramet Nickel s'est établi à 271 millions d'euros (+35 % par rapport au 1^{er} trimestre 2010), dans un contexte de hausse des cours de nickel et de baisse des stocks au LME.

Le 7 juin, Vale Nouvelle-Calédonie a annoncé que l'usine du Sud effectuera, en septembre 2011, son premier démarrage de production de nickel métal. Cette mise en route du circuit global de l'usine n'utilisera que 7 des 21 colonnes d'extraction. Cette étape permettra de vérifier le bon fonctionnement intégré de tous les éléments de l'usine.

Peter Hancock a été nommé Président de Koniambo Nickel SAS (KNS) et responsable de l'achèvement des travaux de construction et du démarrage de l'usine du Nord. Le 1^{er} juin, KNS a invité les entreprises à s'informer sur les marchés de maintenance industrielle qui seront proposés lorsque l'usine sera opérationnelle, et qui sont estimés à environ 1 milliard de F CFP de chiffre d'affaires annuel.

Les résultats 2010 du partenariat entre la SMSP et POSCO ont été communiqués fin mai. En 2010, la co-entreprise Nickel Mining Company (NMC) a produit 2 300 000 tonnes de minerai de toutes catégories, dont 1 465 000 tonnes de garniérites exportées à la co-entreprise Société du Nickel de Nouvelle-Calédonie et de Corée (SNNC). L'usine coréenne de Gwangyang a produit 20 500 tonnes de nickel métal et a vendu à POSCO 21 400 tonnes de nickel métal.

Vente des magasins du groupe Lavoix au groupe Hayot

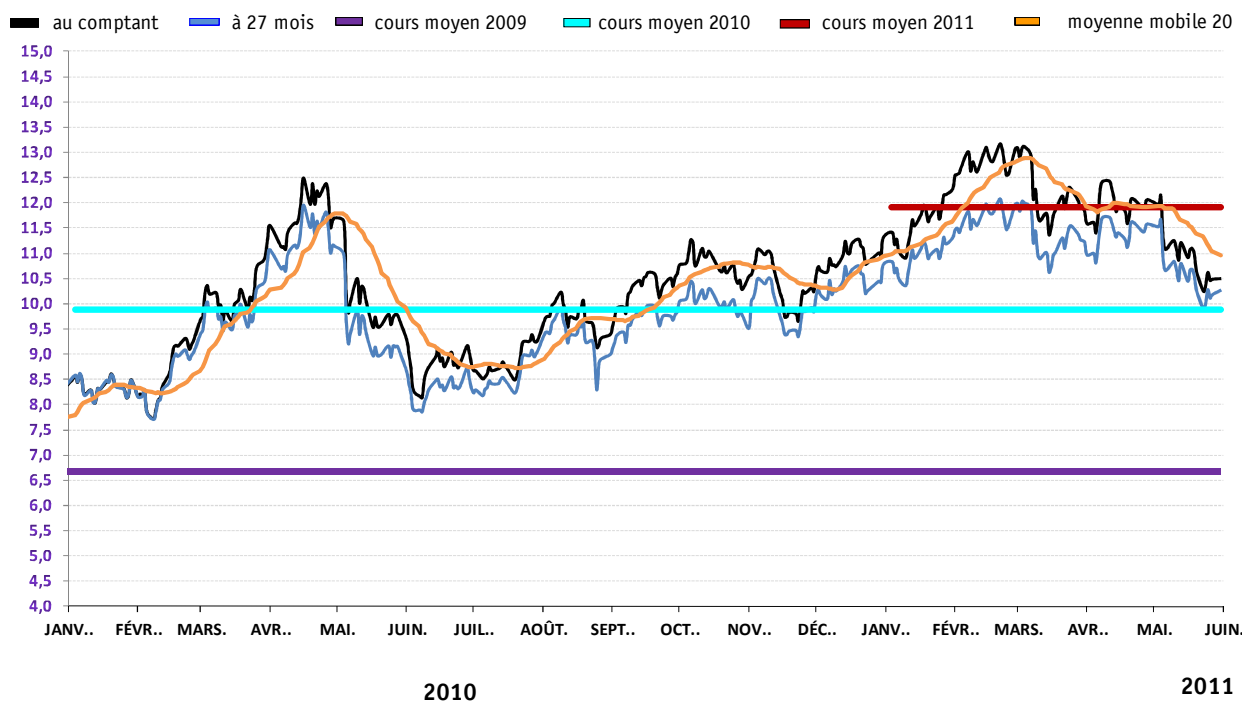
Le groupe calédonien Lavoix a annoncé la vente de ses magasins Géant, Casino et Leader Price au groupe Bernard Hayot. Le groupe antillais renforce ainsi son positionnement sur le marché calédonien, où il évolue déjà dans les secteurs de la distribution automobile avec notamment Royal Motors et Michelin, et dans celui de la construction avec Sobeca (production de béton prêt à l'emploi).

4 – Sélection d'indicateurs mensuels

INDICATEURS DE REFERENCE			Données brutes	var.mensuelle	gliss. annuel
Indice des prix à la consommation		mai-11	101,4	0,1%	2,4%
Nombre de demandeurs d'emploi		avr.-11	7 296	-11,9%	-10,4%
COMMERCE EXTERIEUR (en millions de F CFP)					
Exportations	mensuelles	avr.-11	13 548	4,1%	53,3%
	cumulées	avr.-11	44 504	-	19,6%
Importations	mensuelles	avr.-11	29 363	20,6%	41,0%
	cumulées	avr.-11	102 242	-	33,0%
SECTEURS D'ACTIVITE			Données brutes	var.mensuelle	gliss. annuel
NICKEL					
• Cours du nickel au LME en USD/livre		mai-11	11,00	-7,9%	10,2%
• Cours du nickel au LME en F CFP/livre		mai-11	914,80	-7,2%	-3,6%
• Exportations de minerai (en milliers de tonnes)	mensuelles	avr.-11	312	-16,7%	-23,4%
	cumulées	avr.-11	1 076	-	-11,9%
• Exportations de produits métallurgiques (en tonnes de nickel contenu)	mensuelles	avr.-11	5 680	0,9%	51,9%
	cumulées	avr.-11	19 210	-	4,3%
TOURISME					
• Touristes débarqués	mensuels	avr.-11	8 364	21,3%	21,0%
	cumulés	avr.-11	29 597	-	10,9%
• Nuitées	mensuels	mars-11	52 660	8,7%	21,8%
	cumulés	mars-11	151 321	-	19,9%
• Taux d'occupation mensuel des hôtels de Nouméa		mars-11	57,80%	- 3,3 pts	+ 3,7 pts
• Croisiéristes		mars-11	51 023	-	37,0%
BTP					
• Ventés totales de ciment (en tonnes)	mensuelles	mai-11	12 257	3,7%	7,1%
	cumulées	mai-11	57 443	-	-9,2%
• Index BT 21 (p)		avr.-11	139,07	0,4%	6,9%
• IRL (p)		avr.-11	111,25	0,4%	2,5%
CREVETTES					
• Exportations de crevettes (en tonnes)	mensuelles	avr.-11	188	248,1%	49,2%
	cumulées	avr.-11	276	-	4,2%
• Exportations de crevettes (en millions de F CFP)	mensuelles	avr.-11	276	288,7%	49,2%
	cumulées	avr.-11	399	-	5,0%
COMMERCE AUTOMOBILE					
Immatriculations de voitures particulières neuves	mensuelles	avr.-11	737	11,2%	25,1%
	cumulées	avr.-11	2 394	-	2,0%

Sources : ISEE, IDCNC, Service des Mines

ÉVOLUTION DES COURS DU NICKEL AU LME (\$/LB)



5 – Activités de l'Institut et suivi de place

Masse monétaire

en millions de F CFP	mars-09	mars-10	mars-11	var 10/09	var 11/10
Circulation fiduciaire	12 146	13 024	13 829	7,2%	6,2%
Dépôts à vue	174 495	202 358	234 691	16,0%	16,0%
Total M1	186 641	215 382	248 520	15,4%	15,4%
M2-M1	81 915	91 255	95 327	11,4%	4,5%
Total M3	418 868	477 680	526 672	14,0%	10,3%

Concours de caractère bancaire

en millions de F CFP	mars-09	mars-10	mars-11	var 10/09	var 11/10
Entreprises	346 161	385 561	406 378	11,4%	5,4%
Ménages	308 911	332 827	367 616	7,7%	10,5%
Collectivités locales	36 743	45 986	46 885	25,2%	2,0%
Autres agents de CCB non ventilés	9 851	11 069	14 807	12,4%	33,8%
Total encours sain	701 665	775 442	835 686	10,5%	7,8%
Créances douteuses brutes	14 370	15 602	17 467	8,6%	12,0%
Total encours brut	716 035	791 044	853 153	10,5%	7,9%

Interdits bancaires

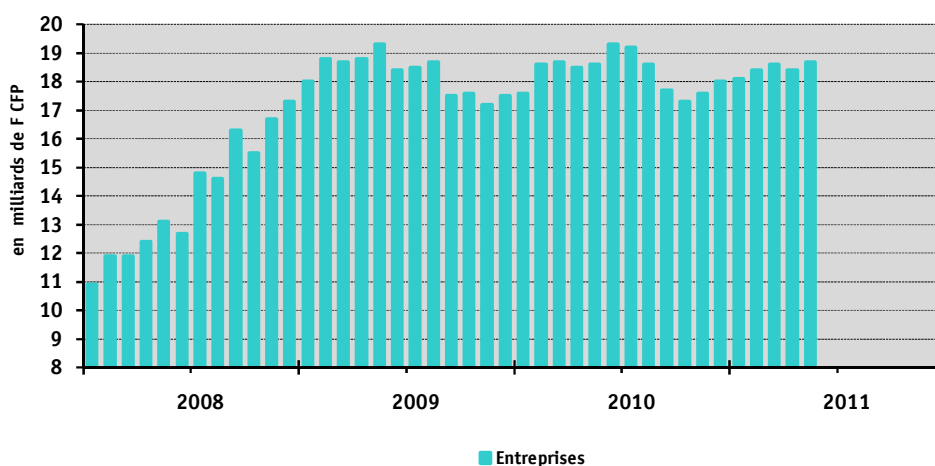
INDICATEURS IEOM			Données brutes	var.mensuelle	gliss. annuel
Interdits bancaires	stock	mai-11	6 205	0,4%	-3,1%
	dont personnes physiques	mai-11	5 514	0,2%	-3,7%
	dont personnes morales	mai-11	691	2,1%	1,9%

Cotation

INDICATEURS IEOM			Données brutes	var.mensuelle	gliss. annuel
	Cotes valides	mai-11	13 645	0,6%	72,7%
	Cotes éligibles aux modes d'intervention de l'IEOM	mai-11	3 822	3,3%	15,6%

Refinancement des entreprises

INDICATEURS IEOM			Données brutes	var.mensuelle	gliss. annuel
Refinancement (en milliards de F CFP)	Entreprises	mai-11	18,7	2,0%	0,7%



6 – Principaux indicateurs (flux en cumul annuel, stock à la date indiquée)

	date	2010	2011	Var	
Indice des prix à la consommation	mai	99,1	101,4	2,4	
Entreprises					
nb d'entreprises	mars	49 380	52 912	7,2%	
	dont nb d'entreprises sans salarié	mars	43 157	46 618	8,0%
créations d'entreprises	mars	1 506	1 375	-8,7%	
cessations d'entreprises (p)	mars	908	689	-24,1%	
liquidations judiciaires (nb)	mars	32	22	-31,3%	
redressements judiciaires (nb)	mars	11	14	27,3%	
personnes morales en interdiction bancaire (nb)	mai	678	691	1,9%	
ventes de ciment local (tonnes)	mai	63 083	57 393	-9,0%	
importations ciment (tonnes)	mai	158	50	-68,3%	
total ciment (tonnes)	mai	63 241	57 443	-9,2%	
importations de biens d'équipement (M FCFP)	mars	7 263	6 683	-8,0%	
importations de véhicules utilitaires (M FCFP)	mai	3 136	2 995	-4,5%	
immatriculations de véhicules utilitaires neufs (nb)	avr	1 286	1 306	1,6%	
Ménages					
emploi salarié (nb)	dec	81 538	84 540	3,7%	
dont secteur privé	dec	58 381	60 875	4,3%	
dont secteur public	dec	23 157	23 665	2,2%	
demandes d'emploi de fin de mois	avr	8 145	7 296	-10,4%	
demandes d'emploi de fin de mois (moyenne depuis le début de l'année)	avr	8 081	7 494	-7,3%	
chômeurs indemnisés	mars	1 795	1 824	1,6%	
montant horaire du Salaire minimum garanti (F CFP)	mai	781,1	828,4	6,1%	
personnes physiques en interdiction bancaire (nb)	mai	5 723	5 514	-3,7%	
décisions retraits cartes bancaires	mai	694	1 281	84,6%	
incidents paiements sur chèques	mai	9 153	10 932	19,4%	
immatriculations de véhicules de tourisme neufs (nb)	avr	2 348	2 394	2,0%	
importations de véhicules de tourisme (M FCFP)	mai	6 450	6 569	1,8%	
importations de produits alimentaires (M FCFP)	mars	6 783	6 758	-0,4%	
importations de biens de consommation courante (M FCFP)	mars	3 597	3 616	0,5%	
Echanges					
nombre de touristes	avr	26 687	29 597	10,9%	
nombre de croisiéristes	mars	37 231	51 023	37,0%	
taux d'occupation moyen depuis le 1er janvier des hôtels de Nouméa	mars	52,9%	57,8%	4,9pt	
moyenne des cours du nickel au LME en \$/lb sur l'année	mai	9,78	11,91	21,7%	
cours du nickel au LME en \$/lb	mai	9,98	11,00	10,2%	
exportations de minerai de nickel (en milliers de tonnes)	avr	1 222	1 076	-11,9%	
exportations de minerai de nickel (M FCFP)	avr	6 494	7 365	13,4%	
exportations métallurgique de nickel (en tonnes de Ni contenu)	avr	18 413	19 210	4,3%	
exportations métallurgique de nickel (M FCFP)	avr	28 938	34 780	20,2%	
exportations de crevettes congelées (en tonnes)	avr	265	276	4,2%	
exportations de crevettes congelées (M FCFP)	avr	380	399	5,0%	
exportations en valeur du nickel (métal+minerai) et des crevettes	avr	35 812	42 543	18,8%	
part de ces produits dans le total des exportations	avr	96%	96%	-0,63pt	
total des importations (M FCFP)	avr	76 845	102 242	33,0%	
total des exportations (M FCFP)	avr	37 218	44 504	19,6%	
taux de couverture	avr	48,43%	43,53%	-4,9pts	
recettes douanières (M FCFP)	avr	13 763	13 909	1,1%	
Indicateurs financiers (M de FCFP)					
Dépôts à vue	mars	202 358	234 691	16,0%	
M1	mars	215 382	248 520	15,4%	
M2	mars	306 637	343 847	12,1%	
Dépôts à termes	mars	170 874	182 678	6,9%	
M3	mars	477 680	526 672	10,3%	
P1	mars	4 135	4 020	-2,8%	
coût du crédit aux entreprises- court terme	janv	4,77%	4,89%	0,13 pt	
coût du crédit aux entreprises- moyen et long terme	janv	4,39%	4,58%	0,19 pt	
coût du crédit aux particuliers - prêts immobiliers	janv	5,02 %	4,63 %	-0,40 pt	
coût du crédit aux particuliers - prêts personnels <181 920 F CFP	janv	17,17 %	18,28 %	1,11 pt	
ensemble des concours bancaires - toutes zones confondues (p)	mars	791 044	853 153	7,9%	
Ménages	mars	332 827	367 616	10,5%	
dont crédits à la consommation	mars	65 597	68 376	4,2%	
dont crédits à l'habitat	mars	265 572	294 655	11,0%	
Entreprises	mars	385 561	406 378	5,4%	
dont crédits d'exploitation	mars	65 046	76 351	17,4%	
dont crédits d'investissement	mars	214 958	216 205	0,6%	
dont crédits à la construction	mars	97 574	101 472	4,0%	
Collectivités locales	mars	45 986	46 885	2,0%	
dont d'investissement	mars	41 010	41 881	2,1%	
Autres agents de CCB non ventilés	mars	11 069	14 807	33,8%	
créances douteuses brutes	mars	15 602	17 467	12,0%	
taux de créances douteuses brutes	mars	2,0%	2,0%	0,07 pt	
ensemble des actifs financiers	mars	576 073	640 912	11,3%	
Ménages	mars	306 680	319 532	4,2%	
Sociétés	mars	182 303	222 197	21,9%	
Autres agents	mars	87 090	99 183	13,9%	
dont assurances-vie	mars	79 812	90 599	13,5%	

(p) : provisoire (a) : actualisé

TAUX DIRECTEURS DE LA BANQUE CENTRALE EUROPÉENNE

	taux	date d'effet
taux de la facilité de dépôt	0,50%	13/04/2011
taux d'intérêt appliqué aux opérations principales de refinancement	1,25%	13/04/2011
taux de la facilité de prêt marginal	2,00%	13/04/2011

TAUX D'INTERVENTION DE L'INSTITUT D'ÉMISSION D'OUTRE-MER

	date d'effet	taux	taux de sortie maximum applicables aux crédits pour accès au réescompte
taux de la facilité de dépôt	27/05/2010	0,25%	4,00%
taux de réescompte des crédits aux entreprises	19/05/2009	1,25%	
taux de réescompte des prêts bancaires au logement	01/08/1996	3,00%	5,80% à 6,25% (Taux SGFGAS à partir du 01/04/2011)
taux de la facilité de prêt marginal	13/04/2011	2,00%	
taux de l'escompte de chèques	13/04/2011	2,00%	

TAUX D'INTÉRÊT EN FRANCE ET DANS LE MONDE

taux d'intérêt en fin de mois						taux de base bancaire	
	31/05/2011	29/04/2011	Var. M-1	fin 12/10	Var. fin 08	taux	date d'effet
EONIA	0,9530%	1,4200%	- 0,467 pt	0,8170%	+ 0,136 pt	6,60%	15/10/2001
EURIBOR 1 mois	1,2280%	1,2370%	- 0,009 pt	0,7820%	+ 0,446 pt	8,24%	31/12/2010
EURIBOR 3 mois	1,4330%	1,3850%	+ 0,048 pt	1,0060%	+ 0,427 pt	taux d'intérêt légal	
EURIBOR 6 mois	1,7120%	1,6750%	+ 0,037 pt	1,2270%	+ 0,485 pt	taux JORF	
EURIBOR 12 mois	2,1380%	2,1320%	+ 0,006 pt	1,5070%	+ 0,631 pt	année 2011	
						année 2010	

taux d'intérêt en moyenne mensuelle						Définitions	
	31/05/2011	29/04/2011	Var. M-1	fin 12/10	Var. fin 08		
TEMPE	1,0230%	1,0016%	- 0,049 pt	0,4902%	+ 0,463 pt	EONIA: Euro OverNight Index Average	
EURIBOR 1 mois	1,2430%	1,1290%	+ 0,114 pt	0,8110%	+ 0,432 pt	TEMPE: moyenne mensuelle de l'EONIA	
EURIBOR 3 mois	1,4240%	1,3220%	+ 0,102 pt	1,0220%	+ 0,402 pt	EURIBOR: EUR. InterBank Offered Rate	
EURIBOR 6 mois	1,7060%	1,6220%	+ 0,084 pt	1,2510%	+ 0,455 pt	TMO: taux moyen des obligations publiques (source: CDC)	
EURIBOR 12 mois	2,1470%	2,0870%	+ 0,060 pt	1,5260%	+ 0,621 pt	TME: taux moyen des emprunts d'Etat à long terme (source: CDC)	
TMO	3,7800%	3,9500%	- 0,170 pt	3,5900%	+ 0,190 pt	TRBOSP: taux de rendement brut des obligations du secteur privé (dernier vendredi du mois)	
TME	3,5800%	3,7500%	- 0,170 pt	3,3900%	+ 0,190 pt		
TRBOSP	3,6800%	3,9000%	- 0,220 pt	3,6500%	+ 0,030 pt		

évolution des taux d'intérêt en fin de mois									
devise	USD			JPY			GBP		
	31/05/2011	29/04/2011	31/12/2010	31/05/2011	29/04/2011	31/12/2010	31/05/2011	29/04/2011	31/12/2010
taux JJ	0,130%	0,170%	0,230%	0,095%	0,160%	0,080%	0,580%	0,490%	0,490%
3 mois	0,410%	0,190%	0,476%	0,350%	0,180%	0,110%	0,900%	0,865%	0,820%
10 ans emprunts phares	3,090%	3,340%	3,310%	1,160%	1,200%	1,120%	1,160%	3,470%	3,400%

TAUX DE L'USURE (seuils applicables à partir du 1er avril 2011)

Prêts aux particuliers	seuil de l'usure	Prêts aux personnes morales n'ayant pas d'activité industrielle, commerciale, artisanale, agricole ou professionnelle non commerciale	seuil de l'usure
Prêts immobiliers		Prêts consentis en vue d'achats ou de ventes à tempérament	9,12%
Prêts à taux fixe	5,61%	Prêts d'une durée initiale supérieure à deux ans, à taux variable	5,01%
Prêts à taux variable	5,01%	Prêts d'une durée initiale supérieure à deux ans, à taux fixe	5,77%
Prêts relais	5,99%	Découverts en compte (1)	13,77%
Autres crédits aux particuliers (applicables du 1er mai au 30 juin 2011)		Autres prêts d'une durée initiale inférieure ou égale à deux ans	5,65%
Prêts d'un montant inférieur ou égal à 181 862 XPF	21,47%	Prêts aux personnes physiques agissant pour leurs besoins professionnels et aux personnes morales ayant une activité industrielle, commerciale, artisanale, agricole ou professionnelle non commerciale	
Découverts en compte, crédits renouvelables et financements d'achats ou de ventes à tempérament	19,53%		
Prêts et autres prêts	8,03%	Découverts en compte (1)	13,77%

(1) y compris commission du plus fort découvert

TAUX DE CHANGE

Parité XPF/ EUR : 1000 XPF = 8,38 EUR

Dernier cours fin de mois	1 USD/XPF	82,9557	1 NZD/XPF	68,2325	1 HKD/XPF	10,6664	1 GBP/XPF	136,8483	
100 JPY/XPF	101,8015	1 AUD/XPF	88,3677	1 SGD/XPF	67,2140	100 VUV/XPF	90,5936	1 FJD/XPF	47,3633