

## 1 - Actualité nationale et internationale

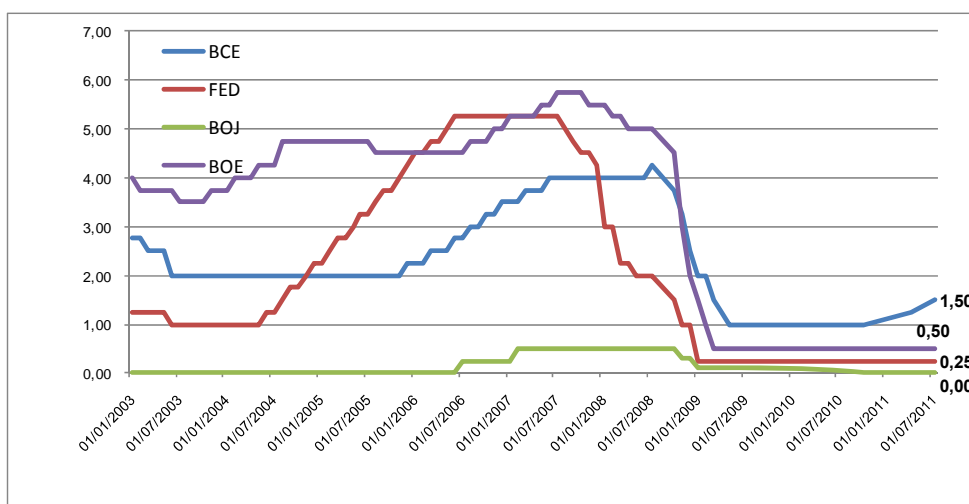
### Taux d'intérêt

#### La BCE maintient le statu quo monétaire

Le 8 septembre 2011, le Conseil des gouverneurs de la Banque centrale européenne a décidé que le taux d'intérêt des opérations principales de refinancement de l'Eurosystème ainsi que le taux d'intérêt de la facilité de prêt marginal et de la facilité de dépôt resteront inchangés à respectivement 1,50 %, 2,25 % et 0,75%.

Le Président de la BCE observe que «le rythme de la croissance économique dans la zone euro s'est ralenti au deuxième trimestre, après la progression soutenue enregistrée au premier trimestre. La croissance devrait rester modérée au cours des prochains mois, dans un contexte d'incertitude particulièrement élevé et d'intensification des risques à la baisse».

La BCE a revu à la baisse ses prévisions de croissance du PIB en volume de la zone euro à respectivement, 1,4% - 1,8% pour 2011 et 0,4%-2,2% pour 2012.



### Chômage

**Hausse du nombre de demandeurs d'emploi en France sur un mois et légère baisse du taux de chômage au deuxième trimestre 2011.**

En France métropolitaine, le nombre de demandeurs d'emploi de catégorie A inscrits à Pôle Emploi s'établit à 2 756 500 fin juillet 2011, soit une hausse de 1,3 % sur un mois en données CVS-CJO (+ 36 100 personnes). Sur un an, elle atteint 2,8 % (+ 0,5 % pour les hommes et + 5,5 % pour les femmes) et le nombre de demandeurs d'emploi de 50 ans et plus inscrits en catégorie A augmente de 14 %. Selon les données provisoires publiées par l'INSEE, le taux de chômage au sens du Bureau international du travail (BIT) s'établit à 9,1% de la population active métropolitaine au deuxième trimestre 2011, en baisse de 0,1 point par rapport au premier trimestre 2011. En incluant les DOM, il s'établit à 9,6%.

#### Stabilité du taux de chômage dans la zone euro

Dans la zone euro, le taux de chômage corrigé des variations saisonnières atteint, selon Eurostat, 10 % en juillet 2011, stable par rapport à juin. Il était de 10,2 % en juillet 2010. Le taux de chômage dans les 27 pays membres de l'Union européenne s'est élevé à 9,5 % en juin 2011. Il était de 9,7 % en juillet 2010.

### Inflation

#### Baisse des prix en France

L'indice des prix à la consommation (hors tabac) en France augmente de 0,4 % sur un mois en juillet 2011 ; sur un an, il croît de 1,9 %. L'inflation sous-jacente en France s'établit à 0,9 % en glissement annuel.

## Stabilité de l'inflation dans la zone euro

Selon une estimation rapide d'Eurostat, le taux d'inflation annuel de la zone euro s'établirait à 2,5 % en juillet 2011, contre 2,7 % en juin.

## PIB

### Ralentissement de la progression du PIB en Europe et stabilité en France au deuxième trimestre 2011

Selon les estimations d'Eurostat, le PIB de la zone euro et celui de l'UE27 ont progressé de 0,2% au deuxième trimestre 2011 par rapport au trimestre précédent (contre 0,8% dans les deux zones au cours du premier trimestre). Par rapport au deuxième 2010, le PIB corrige des variations saisonnières a augmenté de 1,6% dans la zone euro et 1,7% dans l'UE27.

Selon les premiers résultats publiés par l'INSEE, le PIB français en volume est resté stable au deuxième trimestre 2011 après une croissance de 0,9% au premier trimestre 2011.

## Asie/Pacifique

### La BoJ maintient le statu quo monétaire

Le Comité de politique monétaire de la Banque du Japon (BoJ) a décidé le 7 septembre 2011 de laisser inchangé son principal taux directeur dans une fourchette comprise entre 0 % et 0,1 %. Le PIB du Japon a reculé de 0,5% au deuxième trimestre 2011 par rapport au précédent et de 2,1% en rythme annuel à cause du séisme et du tsunami du 11 mars 2011. En juillet 2011, la production industrielle du Japon a progressé de 0,6% par rapport à juin. Les prix à la consommation, hors produits frais ont augmenté de 0,1% en juillet sur un an après une baisse de 0,2% en juin. Les dépenses de consommation des ménages ont reculé de 2,1% en juillet en glissement annuel. Le taux de chômage est estimé à 4,7% contre 4,6% en juin. En juillet 2011, les exportations ont baissé de 3,3%, les importations ont augmenté de 9,9% en glissement annuel et l'excédent de la balance commerciale s'élève à 650 millions d'euros.

### Poursuite de la poussée inflationniste en Chine

La production industrielle chinoise a progressé de 13,5 % en août 2011 en base annuelle. L'indice chinois des prix à la consommation a augmenté de 6,2 % sur un an en août contre 6,5 % en juillet. L'excédent commercial a atteint 31,5 milliards de dollars au mois de juillet ; les exportations et les importations ont augmenté respectivement de 20,4 % et de 22,9 % sur un an.

## Actualité bancaire

### Création d'un registre national des crédits aux particuliers

Le comité chargé de préfigurer la création d'un registre national des crédits aux particuliers, prévu par la loi du 1-juillet 2010 portant réforme du crédit à la consommation, a remis, début août 2011, son rapport au Gouvernement et au Parlement. M. François Baroin, ministre de l'économie, des finances et de l'industrie a décidé d'ouvrir la consultation publique sur la création d'un tel fichier.

### Lutte contre le blanchiment de capitaux

L'arrêté du 27 juillet 2011 relatif à la liste des pays tiers équivalents en matière de lutte contre le blanchiment de capitaux et le financement du terrorisme mentionnée au 2 du II de l'article L. 561-9 du code monétaire et financier a été publié au JORF du 30 juillet 2011.

## Publications

### 1 – TRACFIN

Le rapport d'activité 2010 est disponible en téléchargement sur : <http://www.tracfin.bercy.gouv.fr/pdf/rap2010.pdf>

### 2 – FATF-GAFI

Le GAFI a publié un rapport typologique sur le blanchiment issu de la traite des êtres humains et du trafic des migrants. Le rapport est disponible en anglais sur : <http://www.fatf-gafi.org/dataoecd/28/34/48412278.pdf>

### 3 – Fédération bancaire française

Le mini guide n° 13 sur le crédit à la consommation est disponible en téléchargement sur [www.fbf.fr](http://www.fbf.fr)

## Nomination

### Fédération bancaire française

M. Frédéric Oudéa, président-directeur général de la Société Générale, a été nommé président de la Fédération bancaire française (FBF) pour une durée d'un an à compter du 1<sup>er</sup> septembre 2011. Il remplace M. François Pérol, président du Directoire du Groupe BPCE.

## 2 – Actualité régionale

---

### 200 millions de dollars de recettes touristiques pour Fidji

Le bureau national de la statistique des îles Fidji a estimé à 209,4 millions de dollars fidjiens les recettes du secteur du « tourisme » pour le premier trimestre de cette année seulement, soit une augmentation de 10,2 millions de dollars fidjiens par rapport à la même période en 2010. Les îles Fidji font l'objet d'une forte vague touristique et ont dépassé pour la première fois, en avril 2011, la barre en volume mensuelle de 50 000 visiteurs, provenant en majeure partie d'Australie, de la Nouvelle Zélande et d'Amérique.

### Tonga bientôt raccordé au câble de communication sous-marin Southern cross

En marge du 42<sup>ème</sup> sommet annuel des dirigeants du Forum des Îles du Pacifique, qui s'est tenu du 6 au 9 septembre 2011 à Auckland, le gouvernement tongien a officialisé le lancement des travaux de raccordement à une bretelle de câble sous-marin à fibre optique qui, à terme, va décupler ses vitesses de débits Internet. Cette « bretelle », d'une longueur estimée à 827 kilomètres, se raccordera au grand câble sous-marin « Southern cross », installé depuis plus de dix ans entre la côte Ouest des États-Unis et l'Australie, en passant par la Nouvelle-Zélande, mais aussi Fidji.

Cette opération, dont le montant total est de 34 millions de dollars US, sera cofinancée par le gouvernement local, sa société nationale des télécommunications ainsi que 2 partenaires financiers : la Banque Mondiale et la Banque Asiatique de Développement qui participent au projet sous forme de subventions, à hauteur respectivement de 17,2 et 9,7 millions de dollars US. L'entrée en service du câble est prévue mi-2013.

### Nouvelles pièces de monnaie pour l'île de Niue

7 500 pièces uniques au monde à l'effigie des héros de la Guerre des étoiles viennent d'être frappées en Nouvelle Zélande, pays qui gère la monnaie de Niue. L'initiative provient de ce petit Etat qui a passé un accord avec Hollywood et plus précisément avec Lucasfilm, grande société de production de cinéma américain. L'objectif est bien sûr de satisfaire les numismates, mais ces pièces auront tout de même cours légal, uniquement à Niue.

## 3 – Brèves locales

---

### Négociations en cours pour les personnels non enseignants des écoles primaires

Le syndicat Force Ouvrière enseignement a suspendu un préavis de grève annoncé pour le 19 septembre. La principale revendication porte sur l'évolution du traitement et du statut des personnels non enseignants des écoles primaires, dont la rémunération est assurée par un forfait prélevé sur le budget de fonctionnement de la Direction de l'Enseignement Catholique (DEC). La DEC dispose elle-même d'un budget en diminution, puisque la dotation annuelle versée par l'Etat prend en compte la diminution progressive des effectifs scolaires, avec une perte d'environ 1 000 élèves depuis 2003. Le mouvement est pour le moment suspendu, dans l'attente d'une position des pouvoirs publics.

En Métropole et dans les autres Collectivités d'Outre-mer, ces personnels relèvent des communes, mais cette division administrative n'existe pas à Wallis-et-Futuna. Une clarification du statut est attendue dans la prochaine convention 2012-2017 entre l'Etat et la mission catholique.

### Bilan des XIV<sup>e</sup> jeux du Pacifique

Les jeux du Pacifique se sont déroulés du 27 août au 10 septembre en Nouvelle Calédonie. La délégation de Wallis-et-Futuna, composée de 75 athlètes, s'est classée 10<sup>ème</sup> parmi les 22 pays participants avec en bagage 12 médailles dont 2 d'or, 3 d'argent et 7 de bronze. C'est un bon bilan pour Wallis-et-Futuna qui maintient sa première place dans la discipline du Volley Ball chez les hommes notamment et, qui monte de trois marches en comparaison du classement des précédents jeux. Cette belle performance met en confiance le Territoire qui se prépare actuellement à accueillir les prochains « mini-jeux » de 2013.

### Prise de fonction du nouveau Directeur de l'IEOM Mata'Utu

Mercredi 07 Septembre, M. Guy DELAMAIRE a pris ses fonctions de Directeur de l'agence IEOM de Mata-Utu. Il arrive de la Guadeloupe où il occupait la fonction de Directeur adjoint et succède à M. Raymond COFFRE, qui a quitté définitivement le territoire le 9 juillet dernier.

### Publication

La Note expresse « Tendances conjoncturelles » n°44 de l'agence IEOM de Mata'Utu, portant sur la conjoncture économique de Wallis-et-Futuna au deuxième trimestre 2011, vient de paraître. Cette note et ses annexes statistiques, sont disponibles en téléchargement aux adresses suivantes :

[http://www.ieom.fr/IMG/pdf/ne44\\_tendances\\_tendances\\_conjoncturelles\\_2t2011\\_wallis.pdf](http://www.ieom.fr/IMG/pdf/ne44_tendances_tendances_conjoncturelles_2t2011_wallis.pdf)

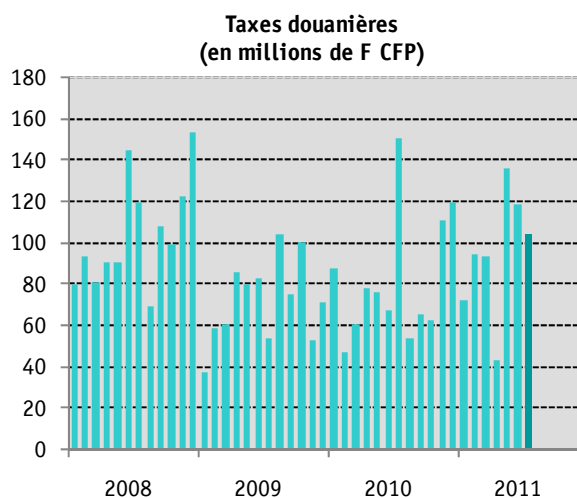
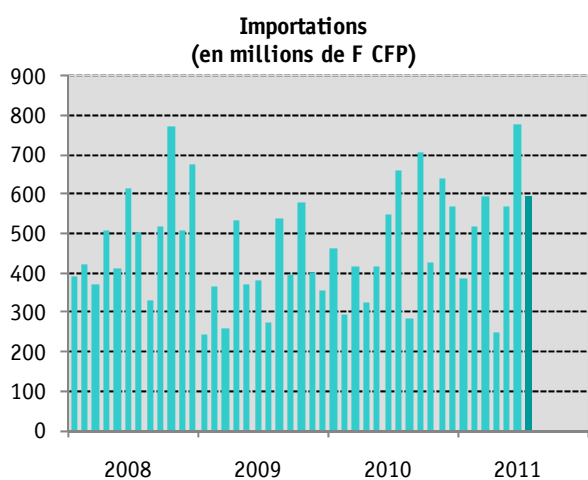
[http://www.ieom.fr/IMG/pdf/tendances\\_conjoncturelles\\_annexes\\_statistiques\\_2t2011\\_wallis.pdf](http://www.ieom.fr/IMG/pdf/tendances_conjoncturelles_annexes_statistiques_2t2011_wallis.pdf)

## 4 – Les indicateurs de référence

			Données brutes	▲/mois	▲/an
<b>Indice des prix à la consommation (base 100-juin 2008)</b>		2e trim-11	107,14	-	3,6%
<b>SMIG mensuel en XPF</b>		avr-10	82 206	3,0%	3,0%
<b>Nombre d'emplois salariés</b>		déc-10	1 988	-	-0,5%
<b>Echanges extérieurs (millions de XPF)</b>					
Importations	mensuelles	juil-11	593	-23,8%	-9,8%
	cumulées	juil-11	3 690	-	18,3%
Droits de douanes + taxes à l'entrée	mensuels	juil-11	104	-12,0%	-31,0%
	cumulés	juil-11	660	-	16,7%
Taxes intérieures de consommation	cumulées	juil-11	236	-	1,4%

<b>SECTEURS D'ACTIVITÉ</b>			Données brutes	▲/mois	▲/an
<b>Energie</b>					
Production nette d'électricité (milliers de kWh)		2e trim-11	5 131	-	1,9%
Consommation de gazole (milliers de litres)	mensuelle	juin-11	621	-14,8%	3,5%
Consommation d'essence (milliers de litres)	mensuelle	juin-11	161	-3,5%	-7,5%
<b>Transports</b>					
Nombre de passagers en vols commerciaux extérieurs	mensuel	août-11	2 661	-0,4%	9,1%
	cumulé	août-11	18 937	-	0,2%
Nombre de passagers vols domestiques	mensuel	août-11	1 327	13,4%	8,7%
	cumulé	août-11	8 976	-	8,9%
Touchées de navires de marchandises	mensuelles	août-11	3	-50,0%	-25,0%
	cumulées	août-11	36	-	2,9%
Nombre d'immatriculations de véhicules neufs		août-11	15	-21,1%	200,0%

Sources : STSEE, Caisse Locale de Retraite, Douanes, Administration Supérieure, EEFW, SWAFEPF, Aviation civile

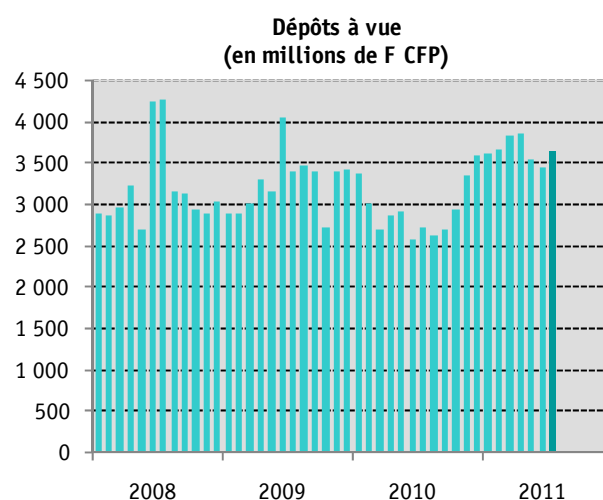
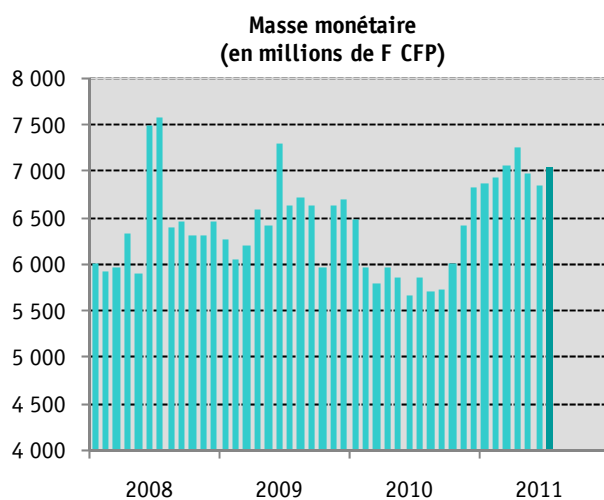


## 5 – Activités de l'Institut et suivi de place

### Masse Monétaire

Augmentation de la masse monétaire sous l'effet des dépôts à vue

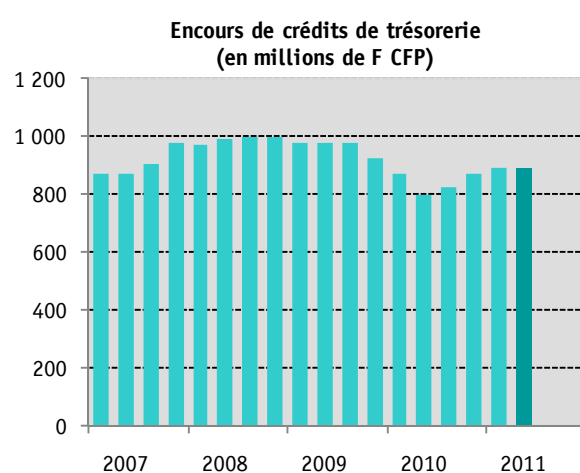
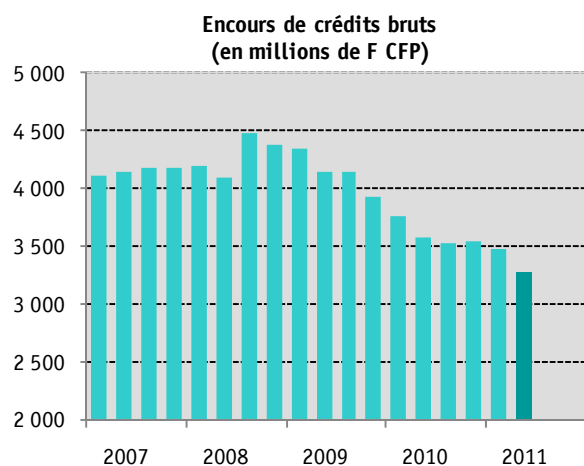
en millions de F CFP	juil-10	juin-11	juil-11	▲/mois	▲/an
Circulation fiduciaire	1 993	2 151	2 170	0,9%	8,9%
Dépôts à vue	2 714	3 451	3 643	5,6%	34,2%
<b>Total M1</b>	<b>4 707</b>	<b>5 602</b>	<b>5 813</b>	<b>3,8%</b>	<b>23,5%</b>
M2-M1	536	590	583	-1,2%	8,8%
<b>Total M3</b>	<b>5 858</b>	<b>6 845</b>	<b>7 049</b>	<b>3,0%</b>	<b>20,3%</b>



### Concours de caractère bancaire

Recul sur l'année des crédits bancaires octroyés, à l'exception des crédits de trésorerie

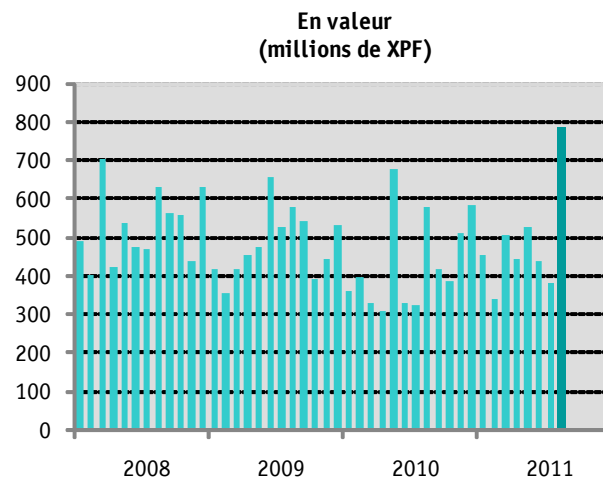
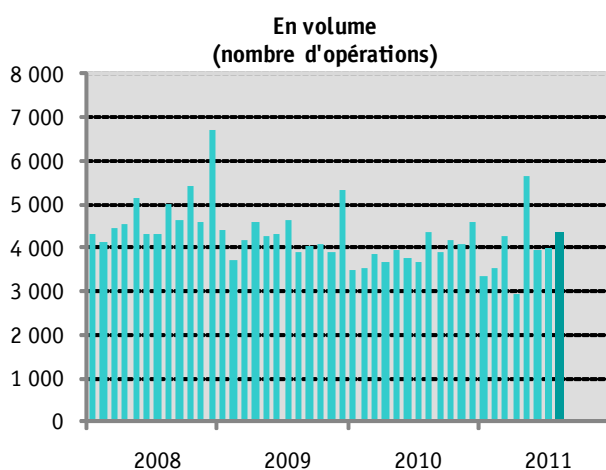
en millions de F CFP	juin-09	juin-10	juin-11	▲/an
Crédits de trésorerie	994	801	896	11,8%
Crédits à l'équipement	1 558	1 352	1 136	-15,9%
Crédits à l'habitat	565	419	353	-15,7%
Autres crédits	192	143	127	-11,3%
Sous total	3 309	2 714	2 511	-7,5%
Créances douteuses brutes	718	769	586	-23,8%
<b>Total</b>	<b>4 027</b>	<b>3 483</b>	<b>3 097</b>	<b>-11,1%</b>



## Compensation

Forte hausse des opérations de compensation en valeur sur le mois

	août-10	juil-11	août-11	cumul 2011	▲/mois	▲/an
Compensation (en nbre)	4 363	3 969	4 376	31 988	10,3%	0,3%
Compensation (en millions de CFP)	579	384	788	3 874	105,4%	36,1%



## Incidents bancaires

Hausse des incidents de paiement par chèque

en nombre	juil-10	juin-11	juil-11	cumul 2011	▲/mois	▲/an
Incidents de paiement par chèque	56	109	132	598	21,1%	135,7%
Retraits de cartes bancaires	2	0	0	8	0,0%	-100,0%

## Interdits bancaires

Progression sur le mois du nombre de personnes en situation d'interdiction bancaire

en nombre	juil-10	juin-11	juil-11	▲/mois	▲/an
<b>Interdits bancaires en fin de mois</b>	<b>451</b>	<b>391</b>	<b>402</b>	<b>2,8%</b>	<b>-10,9%</b>
- dont personnes physiques	439	380	390	2,6%	-11,2%
- dont personnes morales	12	11	12	9,1%	0,0%

## Cotation

Stabilité du nombre de cotes éligibles sur le mois

en nombre	août-10	juil-11	août-11	▲/mois	▲/an
<b>Cotes valides</b>	<b>40</b>	<b>31</b>	<b>31</b>	<b>0,0%</b>	<b>-22,5%</b>
Cotes éligibles aux modes d'intervention de l'IEOM	14	12	12	0,0%	-14,3%

## 6 – Principaux indicateurs (flux en cumul annuel, stock à la date indiquée)

	date	2010	2011	▲/an
<b>Indicateurs économiques</b>				
<b>Indice des prix à la consommation (base 100-juin 2008)</b>	2e trim	103,47	107,14	3,5%
<b>Entreprises</b>				
nombre d'entreprises	sept	475	-	-
créations	sept	11	-	-
fermetures	sept	75	-	-
personnes morales en interdiction bancaire (nb)	juillet	12	12	0,0%
importations de biens d'équipement (M XPF)	juillet	505	568	12,6%
importations de véhicules utilitaires (M XPF)	juillet	46	108	135,3%
immatriculations de véhicules utilitaires neufs (nb)	août	33	60	81,8%
<b>Ménages</b>				
emploi salarié (nb)	déc-10	1 997	1 988	-0,5%
dont secteur privé	déc-10	788	800	1,5%
dont secteur public	déc-10	1 209	1 188	-1,7%
montant horaire du Salaire minimum garanti (XPF)	1 <sup>er</sup> avril 2010	486	-	-
personnes physiques en interdiction bancaire (nb)	juillet	439	390	-11,2%
décision retrait cartes bancaires	juillet	20	8	-60,0%
incidents paiements sur chèques	juillet	524	598	14,1%
importations de produits alimentaires (M XPF)	juillet	943	1 002	6,3%
importations de biens de consommation courante (M XPF)	juillet	358	473	32,1%
importations de véhicules de tourisme (M XPF)	juillet	107	158	47,2%
immatriculations de véhicules de tourisme neufs (nb)	août	31	44	41,9%
<b>Echanges extérieurs en millions de XPF</b>				
importations	juillet	3 121	3 690	18,3%
exportations	juillet	0	5	ns
recettes douanières	juillet	805	905	12,4%
dont droits de douane + taxes à l'entrée (millions de XPF)	juillet	565	660	16,7%
dont taxes intérieures de consommation (millions de XPF)	juillet	233	236	1,4%
<b>Indicateurs financiers</b>				
<b>La masse monétaire</b>				
Dépôts à vue	juillet	2 714	3 643	34,2%
M1	juillet	4 707	5 813	23,5%
M2	juillet	5 243	6 396	22,0%
Dépôts à terme	juillet	617	652	5,8%
<b>M3</b>	juillet	<b>5 858</b>	<b>7 049</b>	<b>20,3%</b>
<b>Ensemble des concours bancaires - toutes zones confondues</b>				
Ménages	juin	1 242	1272	2,4%
dont crédits à la consommation	juin	823	919	11,6%
dont crédits à l'habitat	juin	419	353	-15,7%
Entreprises	juin	1 132	1033	-8,7%
dont crédits d'exploitation	juin	67	146	120,2%
dont crédits d'investissement	juin	1011	847	-16,2%
dont crédits à la construction	juin	-	-	-
Collectivités locales	juin	341	289	-15,1%
Autres agents et CCB non ventilés	juin	100	92	-7,9%
créances douteuses brutes	juin	769	586	-23,8%
taux de créances douteuses	juin	21%	18%	- 3 pt
<b>Ensemble des actifs financiers</b>				
Ménages	juin	2 909	2882	-0,9%
Sociétés	juin	1 292	1368	5,9%
Autres agents	juin	3 895	4406	13,1%
dont assurances-vie	juin	863	930	7,7%

Sources : STSEE, Caisse Locale de Retraite, Douanes, Administration Supérieure, EEFW, SWAFEPF, Aviation civile

## 7- Les taux

### TAUX DIRECTEURS DE LA BANQUE CENTRALE EUROPÉENNE

	taux	date d'effet
taux de la facilité de dépôt	0,75%	13/07/2011
taux d'intérêt appliqué aux opérations principales de refinancement	1,50%	13/07/2011
taux de la facilité de prêt marginal	2,25%	13/07/2011

### TAUX D'INTERVENTION DE L'INSTITUT D'ÉMISSION D'OUTRE-MER

	date d'effet	taux	taux de sortie maximum applicables aux crédits pour accès au réescompte
taux de la facilité de dépôt	27/05/2010	0,25%	
taux de réescompte des crédits aux entreprises	19/05/2009	1,25%	4,00%
taux de réescompte des prêts bancaires au logement	01/08/1996	3,00%	6,00% à 6,45% (Taux SGFGAS à partir du 01/06/2011)
taux de la facilité de prêt marginal	13/07/2011	2,25%	
taux de l'escompte de chèques	13/07/2011	2,25%	

### TAUX D'INTÉRÊT EN FRANCE ET DANS LE MONDE

taux d'intérêt en fin de mois						taux de base bancaire		
	31/08/2011	29/07/2011	Var. M-1	fin 12/10	Var. fin 08		taux	date d'effet
EONIA	0,9550%	0,9720%	- 0,017 pt	0,8170%	+ 0,138 pt	banques métropolitaines	6,60%	15/10/2001
EURIBOR 1 mois	1,3510%	1,4330%	- 0,082 pt	0,7820%	+ 0,569 pt	banques locales	8,90%	02/03/1996
EURIBOR 3 mois	1,5420%	1,6090%	- 0,067 pt	1,0060%	+ 0,536 pt	taux d'intérêt légal		JORF
EURIBOR 6 mois	1,7490%	1,8210%	- 0,072 pt	1,2270%	+ 0,522 pt	année 2011	0,38%	03/02/2011
EURIBOR 12 mois	2,0090%	2,1780%	- 0,169 pt	1,5070%	+ 0,502 pt	année 2010	0,65%	11/02/2010

taux d'intérêt en moyenne mensuelle						Définitions		
	31/08/2011	29/07/2011	Var. M-1	fin 12/10	Var. fin 08	EONIA: Euro OverNight Index Average		
TEMPE	0,8972%	1,0033%	- 0,048 pt	0,4902%	+ 0,465 pt	TEMPE: moyenne mensuelle de l'EONIA		
EURIBOR 1 mois	1,3710%	1,4190%	- 0,048 pt	0,8110%	+ 0,560 pt	EURIBOR: EUR. InterBank Offered Rate		
EURIBOR 3 mois	1,5500%	1,5970%	- 0,047 pt	1,0220%	+ 0,528 pt	TMO: taux moyen des obligations publiques (source: CDC)		
EURIBOR 6 mois	1,7510%	1,8180%	- 0,067 pt	1,2510%	+ 0,500 pt	TME: taux moyen des emprunts d'Etat à long terme (source: CDC)		
EURIBOR 12 mois	2,0930%	2,1830%	- 0,090 pt	1,5260%	+ 0,567 pt	TRBOSP: taux de rendement brut des obligations du secteur privé (dernier vendredi du mois)		
TMO	3,2000%	3,5900%	- 0,390 pt	3,5900%	- 0,390 pt			
TME	3,0000%	3,3900%	- 0,390 pt	3,3900%	- 0,390 pt			
TRBOSP	3,1100%	3,4500%	- 0,340 pt	3,6500%	- 0,540 pt			

taux des euro-monnaies									
devise	USD			JPY			GBP		
date	31/08/2011	29/07/2011	31/12/2010	31/08/2011	29/07/2011	31/12/2010	31/08/2011	29/07/2011	31/12/2010
taux JJ	0,110%	0,130%	0,230%	0,070%	0,210%	0,080%	0,625%	0,640%	0,490%
3 mois	0,420%	0,500%	0,476%	0,880%	0,350%	0,110%	1,420%	1,050%	0,820%
10 ans emprunts phares	2,220%	2,870%	3,310%	1,050%	1,090%	1,120%	2,580%	2,870%	3,400%

### TAUX DE LUSURE (seuils applicables à partir du 1er juillet 2011)

Prêts particuliers	seuil de l'usure	Découverts en compte, crédits renouvelables, financements d'achats ou de ventes à tempérament d'un montant supérieur à 715 990 XPF	17,49%
<b>Prêts immobiliers</b>		<b>Prêts aux personnes morales n'ayant pas d'activité industrielle, commerciale, artisanale, agricole ou professionnelle non</b>	seuil de l'usure
Prêts à taux fixe	5,97%	Prêts consentis en vue d'achats ou de ventes à tempérament	9,34%
Prêts à taux variable	5,33%	Prêts d'une durée initiale supérieure à deux ans, à taux variable	9,13%
Prêts-relais	6,07%	Prêts d'une durée initiale supérieure à deux ans, à taux fixe	5,29%
<b>Autres crédits aux particuliers</b>		Découverts en compte (1)	6,08%
Prêts d'un montant inférieur ou égal à 181 862 XPF	21,41%	Autres prêts d'une durée initiale inférieure ou égale à deux ans	13,88%
Découverts en compte, crédits renouvelables, financements d'achats ou de ventes à tempérament d'un montant supérieur à 181 862 XPF et inférieur ou égal à 357 995 XPF	19,37%		6,00%
Prêts personnels et autres prêts d'un montant supérieur à 181 862 XPF et inférieur ou égal à 357 995 XPF	11,22%	<b>Prêts aux personnes physiques agissant pour leurs besoins professionnels et aux personnes morales ayant une activité industrielle, commerciale, artisanale, agricole ou professionnelle non commerciale</b>	
Découverts en compte, crédits renouvelables, financements d'achats ou de ventes à tempérament d'un montant supérieur à 357 995 XPF et inférieur ou égal à 715 990 XPF	18,61%		
Prêts personnels et autres prêts d'un montant supérieur à 357 995 XPF et inférieur ou égal à 715 990 XPF	10,46%	Découverts en compte (1)	13,88%

(1) y compris commission du plus fort découvert

### TAUX DE CHANGE

Parité XPF/ EUR : 1000 XPF = 8,38 EUR									
Dernier cours fin de mois	1 USD/XPF	82,5825	1 NZD/XPF	70,4895	1 HKD/XPF	10,5958	1 GBP/XPF	134,7468	
100 JPY/XPF	107,9437	1 AUD/XPF	88,2044	1 SGD/XPF	68,6643	100 VUV/XPF	90,6588	1 FJD/XPF	47,5387