

Premières tendances 1^{er} trimestre 2016

La confiance décroche

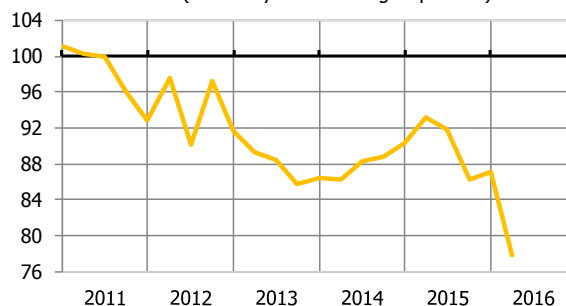
LE CLIMAT DES AFFAIRES

L'indicateur du climat des affaires (ICA), qui résume l'opinion des entrepreneurs interrogés sur la conjoncture, s'effondre au premier trimestre 2016 (-9,3 points). Il s'établit à 77,8 points, son plus bas niveau historique, à 22,2 points de sa moyenne de longue période.

Cette dégradation marquée, qui fait suite à un léger rebond au quatrième trimestre 2015, s'explique pour partie par l'affaissement de l'opinion des entrepreneurs sur le trimestre écoulé. Hormis au troisième trimestre, cette composante passée de l'indicateur était restée globalement bien orientée en 2015.

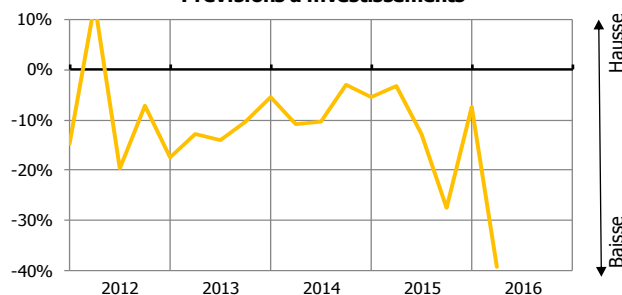
Les entrepreneurs se disent également particulièrement inquiets pour le trimestre à venir. Leurs intentions d'investir à un an, qui s'étaient rétablies fin 2015, rechutent. Elles atteignent, à près de 40 points de leur moyenne de long terme, un nouveau plus bas historique.

Indicateur du climat des affaires (ICA)
(100=moyenne de longue période)



Source : enquête trimestrielle de conjoncture de l'IEOM

Prévisions d'investissements



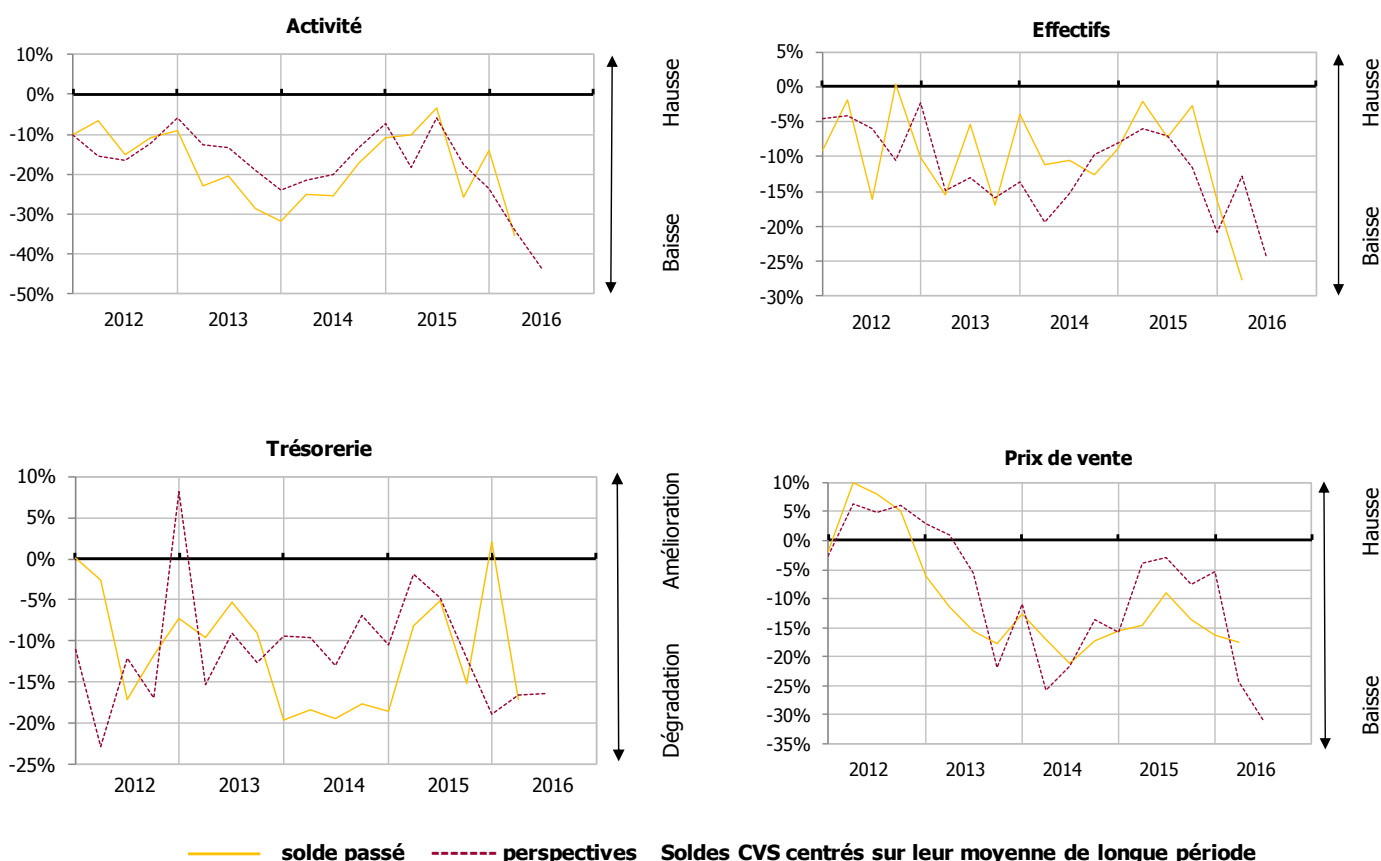
Source : enquête trimestrielle de conjoncture de l'IEOM

PREMIERS RÉSULTATS DE L'ENQUÊTE

Selon les premiers résultats de l'enquête, les professionnels interrogés sont nombreux à faire état d'une dégradation de leur volume d'activité au premier trimestre 2016. Celle-ci s'accompagne d'une nouvelle baisse des prix, d'une forte détérioration de la trésorerie et d'une réduction des effectifs.

Pour le deuxième trimestre 2016, les chefs d'entreprise font globalement état d'anticipations à la baisse concernant leur activité, accompagnées d'une diminution des prix pratiqués et d'une nouvelle baisse d'effectifs.

SOLDES D'OPINION



Source : enquête trimestrielle de conjoncture de l'IEOM – 1^{er} trimestre 2016 – Premiers résultats

Cette analyse, basée sur les premiers résultats de l'enquête de conjoncture auprès des entreprises, sera approfondie dans les Tendances conjoncturelles à paraître. Les données de l'enquête seront alors affinées – notamment par secteurs d'activité – et complétées par une analyse des principaux indicateurs économiques et monétaires de l'économie calédonienne (prix, marché de l'emploi, consommation, investissement, crédits à l'économie, commerce extérieur, nickel, tourisme, BTP).

MÉTHODOLOGIE

Dans le cadre de l'amélioration de l'information conjoncturelle diffusée sur les économies d'outre-mer, l'IEDOM et l'IEOM ont élaboré un indicateur synthétique du climat des affaires, suivant la méthodologie appliquée par la Banque de France pour l'analyse de la conjoncture en métropole. Cet indicateur est établi à partir des résultats de l'enquête trimestrielle de conjoncture au moyen d'une analyse en composantes principales, afin de résumer le maximum de l'information contenue dans chacune des questions de l'enquête de conjoncture. Il est centré sur sa moyenne de longue période (normée à 100) et réduit sur son écart-type (normé à 10), afin de faciliter sa lecture.

L'indicateur du climat des affaires s'interprète de la manière suivante : plus il est élevé, plus les chefs d'entreprise évaluent favorablement la conjoncture. Un niveau supérieur à 100 signifie que l'opinion des dirigeants d'entreprise interrogés sur la conjoncture est supérieure à la moyenne de longue période.

Pour plus d'informations sur l'indicateur du climat des affaires, se référer à la note de l'Institut « Un nouvel indicateur pour aider au diagnostic conjoncturel dans l'outre-mer » parue en mars 2010 et téléchargeable gratuitement sur le site www.ieom.fr sur le lien http://www.ieom.fr/IMG/pdf/note_institut_ica_032010.pdf.

Toutes les publications de l'IEOM sont accessibles et téléchargeables gratuitement sur le site www.ieom.fr

Directeur de la publication : Hervé GONSARD – Responsable de la rédaction (p.i.) : Claude PÉRIOU

Éditeur et imprimeur : IEOM

Achévé d'imprimer : 9 mai 2016 – Dépôt légal : mai 2016 – ISSN 1968-6277