

Annexes statistiques

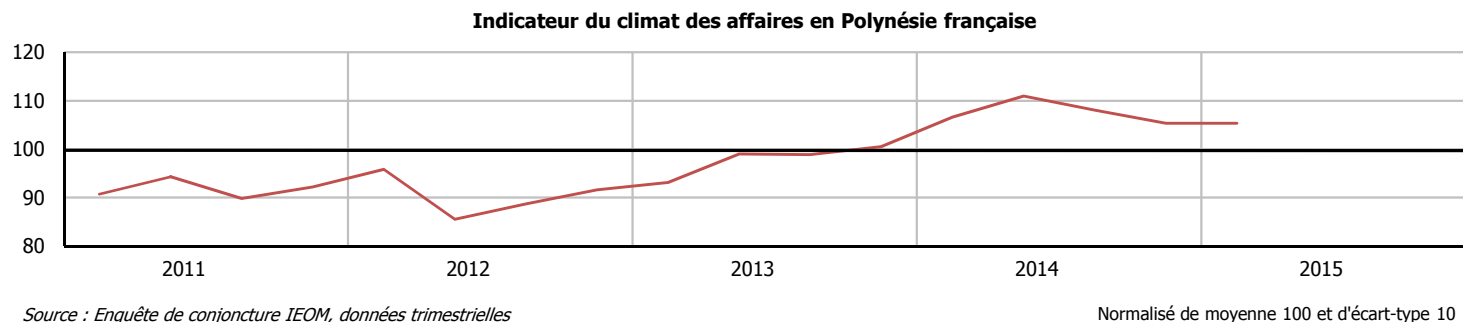
1^{er} trimestre 2015

	Pages
I. Activité générale	3
1. Climat des affaires	3
ICA (Indicateur du climat des affaires) en Polynésie française	3
2. Enquête de conjoncture de l'IEOM	4
Soldes d'opinion de l'ensemble des secteurs	4
3. Prix à la consommation	5
Indice des prix à la consommation	5
Contributions	6
4. Emploi	7
Emploi salarié	7
Indice de l'emploi salarié	7
Indice de l'emploi salarié par secteur	7
Demandeurs d'emploi	7
5. Salaires et revenus	7
Salaire minimum interprofessionnel garanti (SMIG)	7
Salaire du BTP - OP1	7
II. Ménages	8
1. Consommation des ménages	8
Importations de biens de consommation (hors biens alimentaires)	8
Importations de biens alimentaires	8
Importations de biens d'équipement ménagers	8
Immatriculations de véhicules de tourisme neufs	9
Encours bancaires des crédits à la consommation	9
2. Investissement des ménages	9
Encours bancaires des crédits à l'habitat	9
Production de prêts immobiliers	9
Coût moyen des crédits immobiliers	9
3. Indicateurs de vulnérabilité des ménages	10
Personnes physiques en interdiction bancaire	10
Incidents de paiement sur chèques	10
Retrait de cartes bancaires	10
Dossiers de surendettement déposés	10
Taux de créances douteuses brutes des banques locales	10
III. Entreprises	11
1. Investissement des entreprises	11
Importations de biens d'équipement	11
Immatriculations de véhicules utilitaires	11
Importations de biens intermédiaires	11

2. Soldes d'opinions relatifs aux prévision d'investissement par secteur d'activité	12
Soldes d'opinions	12
3. Modalités de financement des entreprises	13
Encours bancaires des crédits aux entreprises	13
Encours bancaires des crédits d'investissement	13
Encours bancaires des crédits d'exploitation	13
Production de crédits à l'équipement	13
Coût du crédit aux entreprises	13
4. Indicateurs de vulnérabilité des entreprises	13
Personnes morales en interdiction bancaire	13
Incidents de paiement sur effet	13
Taux de créances douteuses brutes	13
IV. Commerce extérieur	14
Importations totales	14
Exportations totales	14
Taux de couverture	14
V. Indicateurs économiques divers	15
Consommation d'électricité basse tension	15
Consommation d'électricité moyenne tension	15
Production d'électricité	15
TVA - Droits de douane	15
VI. Secteurs d'activité	16
1. Secteur primaire	16
1.1 Soldes d'opinion	16
1.2 Indicateurs	17
2. Industries	19
2.1 Soldes d'opinion	19
2.2 Indicateurs	20
3. BTP	21
3.1 Soldes d'opinion	21
3.2 Indicateurs	22
4. Commerce	24
4.1 Soldes d'opinion	24
4.2 Indicateurs	25
5. Hôtellerie - Tourisme	26
5.1 Soldes d'opinion	26
5.2 Indicateurs	27
6. Services marchands	28
6.1 Soldes d'opinion	28
Note méthodologique	29

I. Activité générale

1. Climat des affaires



Indicateur du climat des affaires en Polynésie française

Les variations sont en points.

	11T2	11T3	11T4	12T1	12T2	12T3	12T4	13T1	13T2	13T3	13T4	14T1	14T2	14T3	14T4	15T1	T / T-1	T / T-4
Indicateur du climat des affaires	94,3	89,8	92,2	95,8	85,5	88,7	91,6	93,2	99,0	98,9	100,5	106,6	111,0	108,1	105,4	105,4	0,0	-1,3

Source : Enquête de conjoncture de l'IEOM

Indicateur synthétique du climat des affaires (ICA)

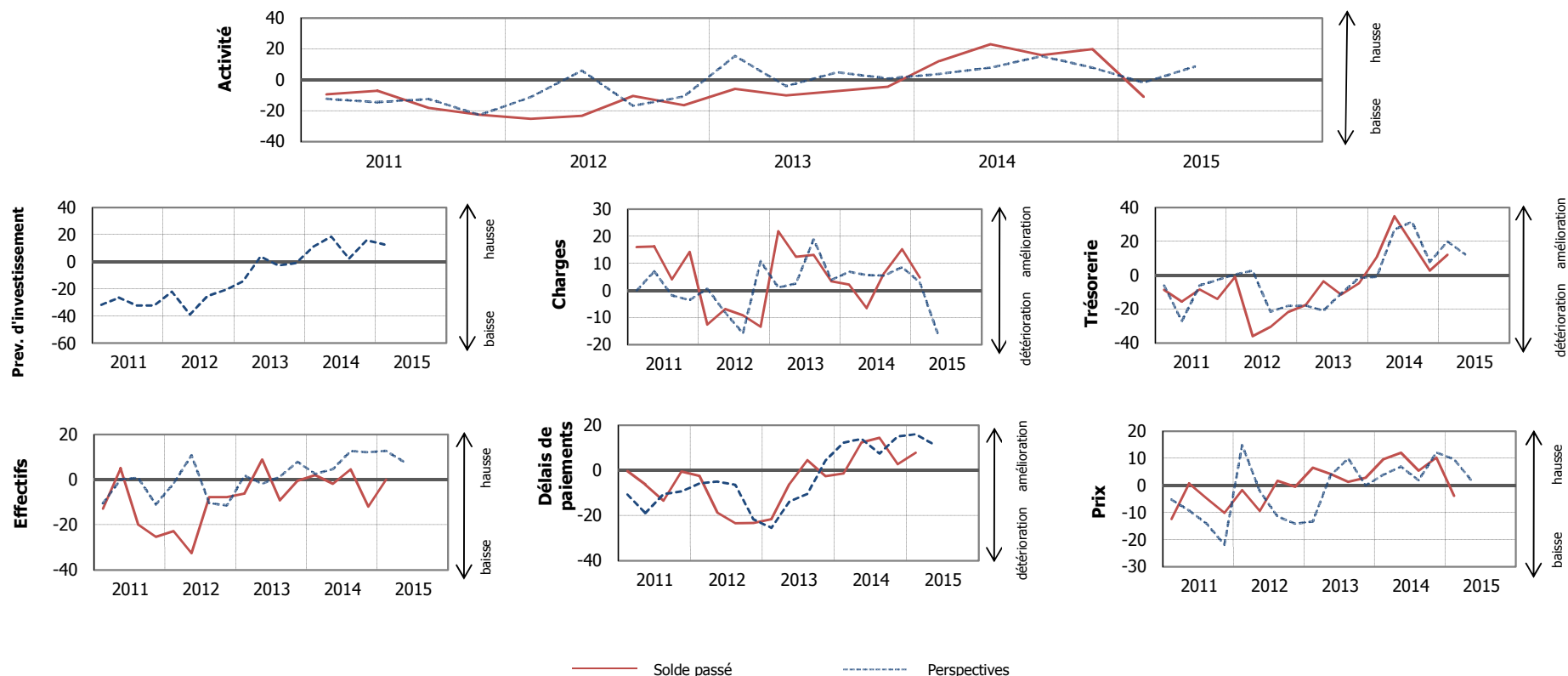
L'IEDOM et l'IEOM élabore un indicateur synthétique du climat des affaires. Cet indicateur, établi à partir des résultats de l'enquête trimestrielle de conjoncture au moyen d'une analyse en composante principale, a pour objectif de résumer le maximum de l'information contenue dans chacune des questions de l'enquête de conjoncture. Afin d'en faciliter sa lecture, il est centré autour de 100 (moyenne de longue période) et a un écart-type de 10.

L'indicateur du climat des affaires s'interprète de la manière suivante : plus il est élevé, meilleure est la perception de la conjoncture par les chefs d'entreprise. Un niveau supérieur à 100 signifie que l'opinion des chefs d'entreprises interrogés sur la conjoncture est jugée favorable car supérieure à la moyenne de longue période. Au contraire, un niveau inférieur à 100 signifie que l'opinion des chefs d'entreprises interrogés sur la conjoncture est jugée défavorable car inférieure à la moyenne de longue période.

Pour plus d'informations sur l'indicateur du climat des affaires se référer à la note de l'Institut d'émission « Un nouvel indicateur pour aider au diagnostic conjoncturel dans l'outre-mer » parue en mars 2010 et téléchargeable gratuitement sur le site www.ieom.fr sur le lien http://www.ieom.fr/IMG/pdf/note_institut_ica_032010.pdf

2. Enquête de conjoncture de l'IEOM

L'enquête d'opinion a été réalisée auprès d'un échantillon de 180 entreprises employant au total 10 309 salariés. Les soldes d'opinion sont corrigés des variations saisonnières.



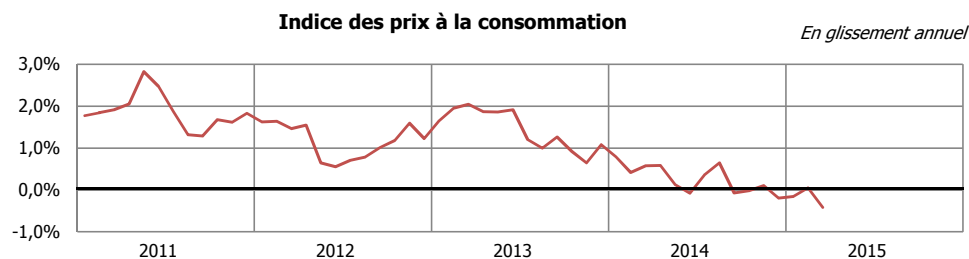
Soldes d'opinion de l'ensemble des secteurs

Soldes d'opinion en %, CVS et centrés sur leur moyenne de longue période. Les variations de soldes sont en points.

	11T2	11T3	11T4	12T1	12T2	12T3	12T4	13T1	13T2	13T3	13T4	14T1	14T2	14T3	14T4	15T1	T / T-1	T / T-4
Activité	-7,1	-18,2	-22,7	-25,3	-23,3	-10,4	-16,4	-5,8	-10,0	-7,3	-4,5	12,0	23,1	16,0	19,8	-10,9	-30,7	-23,0
Prévisions d'investissement	-26,5	-32,3	-32,2	-22,0	-38,8	-25,3	-20,8	-14,4	3,9	-2,7	-1,0	11,3	18,5	2,3	15,9	12,7	-3,2	1,4
Charges	16,2	4,0	14,2	-12,6	-6,9	-9,2	-13,3	21,9	12,4	13,1	3,3	2,2	-6,5	6,5	15,2	4,7	-10,5	2,6
Trésorerie	-15,5	-8,4	-14,0	-1,0	-36,0	-30,6	-21,7	-17,6	-3,6	-11,4	-4,6	10,6	34,8	18,7	2,7	11,9	9,2	1,3
Carnet de commandes	-38,7	-17,9	-29,2	-18,5	-33,9	-38,2	-25,7	-33,8	-20,0	-36,5	-18,0	32,1	50,8	61,3	49,2	20,8	-28,5	-11,3
Prix	0,7	-4,8	-10,1	-1,7	-9,4	1,7	-0,5	6,5	4,2	1,3	2,8	9,7	12,0	5,5	10,2	-3,7	-14,0	-13,4
Délais de paiement	-6,3	-13,4	-0,5	-2,4	-18,7	-23,4	-23,3	-21,6	-6,1	4,6	-2,6	-1,4	12,4	14,4	2,7	7,8	5,1	9,2
Effectifs	5,0	-19,9	-25,3	-22,8	-32,5	-7,8	-7,8	-6,2	8,9	-9,2	-0,6	2,1	-1,9	4,6	-11,9	-0,0	11,9	-2,1
Stocks de matières premières	-6,0	-47,5	-25,3	-1,2	-9,3	-26,6	-7,8	-7,9	-7,2	4,0	-9,6	-43,7	-10,1	-3,7	-23,8	8,9	32,8	52,7
Stocks de produits finis	-17,1	-8,1	26,1	-34,9	-17,1	-26,8	-26,9	-14,3	4,7	-13,0	-2,0	14,6	0,3	2,0	-3,2	-16,0	-12,9	-30,7

Source : Enquête de conjoncture de l'IEOM

3. Prix à la consommation



Source : ISPF, données mensuelles

Indice des prix à la consommation

Base 100 en 2007

	11T2	11T3	11T4	12T1	12T2	12T3	12T4	13T1	13T2	13T3	13T4	14T1	14T2	14T3	14T4	15T1	T / T-1	T / T-4
Ensemble	105,6	105,5	106,3	105,8	106,2	106,6	107,6	107,9	108,2	108,0	108,7	108,6	108,1	107,9	108,5	108,1	-0,4%	-0,4%
Produits alimentaires et boissons non alcoolisées	111,6	113,1	113,2	113,9	112,9	114,9	115,8	120,3	118,6	118,6	117,5	120,4	118,4	120,9	119,1	125,5	5,4%	4,2%
Boissons alcoolisées, tabac	104,1	104,0	103,6	104,8	105,5	105,0	105,1	106,1	107,2	110,7	110,7	112,0	112,0	111,8	115,0	114,6	-0,3%	2,3%
Articles d'habillement et articles chaussants	81,1	79,5	78,1	76,1	75,6	74,5	74,4	73,3	73,2	72,0	70,9	67,2	67,5	66,0	65,1	64,5	-0,8%	-3,9%
Logement, eau, électricité, gaz et autres combustibles	108,7	108,5	108,4	110,0	109,7	109,6	109,8	109,5	109,4	109,6	109,3	109,3	108,5	108,5	108,3	106,3	-1,8%	-2,7%
Ameublement, équipement ménager et entretien courant de la maison	97,0	96,8	96,6	96,4	96,5	96,3	96,6	96,4	95,4	95,7	95,0	95,5	95,0	94,0	95,3	95,2	-0,1%	-0,3%
Santé	99,2	99,2	99,2	101,2	101,3	101,3	101,3	100,8	101,0	102,1	102,1	100,9	101,1	101,9	101,6	101,5	-0,1%	0,6%
Transports	106,1	105,2	109,3	104,7	108,4	108,2	111,9	108,4	112,2	109,7	114,2	109,1	109,9	108,4	112,8	105,3	-6,7%	-3,5%
Communications	100,1	100,0	99,9	99,8	99,7	99,7	99,7	99,7	99,6	99,6	101,9	101,8	101,7	101,7	101,7	101,2	-0,4%	-0,6%
Loisirs et culture	98,5	98,4	98,3	98,1	98,0	98,0	97,8	97,3	96,6	95,6	96,2	96,0	96,5	96,3	96,4	96,0	-0,5%	0,0%
Enseignements, éducation	116,1	118,6	118,6	118,6	118,6	119,4	119,4	119,4	119,4	119,9	120,3	120,3	120,3	121,5	121,5	121,5	0,0%	1,0%
Hôtellerie, café, restauration	109,1	109,0	109,2	109,6	109,8	110,2	110,3	110,9	111,3	112,1	113,5	114,2	114,3	114,3	115,6	116,0	0,4%	1,6%
Autres biens et services	101,6	100,2	100,4	99,5	99,1	100,1	100,4	101,5	101,8	102,2	102,8	104,9	104,8	99,5	99,3	99,1	-0,1%	-5,5%
Ensemble hors tabac	105,7	105,6	106,3	105,8	106,2	106,6	107,6	108,0	108,2	107,8	108,6	108,4	108,0	107,7	108,3	107,8	-0,4%	-0,5%
Indice hors transport aérien international	105,6	105,7	105,6	106,1	105,9	106,6	107,0	108,0	107,6	107,6	107,6	108,4	107,8	107,8	107,4	108,1	0,7%	-0,2%

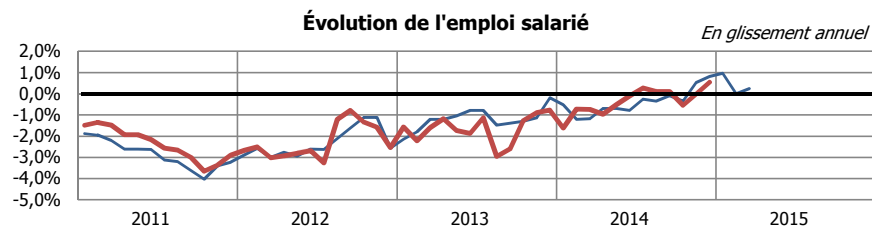
Source : ISPF

Contributions

	Poids	T/T-1	Contribution au glissement trimestriel	T/T-4	Contribution au glissement annuel
Ensemble	1 000 000	-0,4%	-0,4%	-0,4%	-0,4%
Produits alimentaires et boissons non alcoolisées	239 806	5,4%	1,3%	4,2%	1,0%
Boissons alcoolisées, tabac	36 675	-0,3%	0,0%	2,3%	0,1%
Articles d'habillement et articles chaussants	19 668	-0,8%	0,0%	-3,9%	-0,1%
Logement, eau, électricité, gaz et autres combustibles	179 765	-1,8%	-0,3%	-2,7%	-0,5%
Ameublement, équipement ménager et entretien courant de la maison	50 805	-0,1%	0,0%	-0,3%	0,0%
Santé	6 998	-0,1%	0,0%	0,6%	0,0%
Transports	192 575	-6,7%	-1,3%	-3,5%	-0,7%
Communications	44 129	-0,4%	0,0%	-0,6%	0,0%
Loisirs et culture	57 819	-0,5%	0,0%	0,0%	0,0%
Enseignements, éducation	6 251	0,0%	0,0%	1,0%	0,0%
Hôtellerie, café, restauration	93 885	0,4%	0,0%	1,6%	0,2%
Autres biens et services	71 624	-0,1%	0,0%	-5,5%	-0,4%
Ensemble hors tabac	989 231	-0,4%	-0,4%	-0,5%	-0,5%

Source : ISPF

4. Emploi



Sources : CPS, ISPF

— Indice emploi salarié — Effectifs salariés

Emploi salarié	11T2	11T3	11T4	12T1	12T2	12T3	12T4	13T1	13T2	13T3	13T4	14T1	14T2	14T3	14T4	15T1	T / T-1	T / T-4
données brutes	63 508	62 476	63 125	61 674	61 804	61 990	61 523	60 684	60 644	60 378	61 052	60 233	60 577	60 440	61 380	nd	1,6%	0,5%
données CVS	63 499	62 667	62 492	62 090	61 824	62 201	60 901	61 060	60 682	60 588	60 447	60 576	60 635	60 644	60 779	nd	0,2%	0,5%

Sources : CPS, ISPF, CVS IEOM

Indice emploi salarié	11T2	11T3	11T4	12T1	12T2	12T3	12T4	13T1	13T2	13T3	13T4	14T1	14T2	14T3	14T4	15T1	T / T-1	T / T-4
données CVS	118,8	117,2	117,1	116,4	115,7	115,3	114,1	115,0	114,8	113,7	113,9	113,6	113,9	113,6	114,8	113,9	-0,8%	0,2%

Sources : CPS, ISPF

Indice emploi salarié par secteur	11T2	11T3	11T4	12T1	12T2	12T3	12T4	13T1	13T2	13T3	13T4	14T1	14T2	14T3	14T4	15T1	T / T-1	T / T-4
Industrie	104,9	103,4	104,0	100,3	99,6	98,6	97,9	98,3	97,7	98,0	98,8	98,3	96,6	96,4	97,1	95,4	-1,8%	-3,0%
Construction	111,4	107,4	105,5	102,4	99,9	100,2	97,6	96,8	94,2	95,5	94,1	92,1	91,3	89,2	85,7	85,6	-0,1%	-7,1%
Commerce	112,3	112,0	112,1	111,3	111,6	112,0	110,4	109,8	110,3	108,5	108,2	108,2	108,4	108,6	110,8	111,2	0,4%	2,8%
Hôtellerie-restauration	112,4	111,4	112,2	112,6	112,9	111,4	109,8	111,7	112,9	110,5	111,5	110,6	111,5	112,7	115,3	114,8	-0,4%	3,8%
Autres services	136,6	136,1	135,6	136,7	134,9	134,9	135,6	137,3	136,8	135,4	136,1	137,2	138,4	137,2	139,9	137,4	-1,8%	0,1%

Source : ISPF, CVS

Demandeurs d'emploi en fin de trimestre	11T2	11T3	11T4	12T1	12T2	12T3	12T4	13T1	13T2	13T3	13T4	14T1	14T2	14T3	14T4	15T1	T / T-1	T / T-4
données brutes	8 093	9 960	8 255	10 737	10 660	12 016	9 928	11 318	10 916	12 125	9 725	17 410	13 372	12 300	9 896	13 529	36,7%	-22,3%
données CVS	8 388	9 220	9 519	10 048	10 879	11 486	11 496	10 389	11 017	11 519	11 491	15 726	13 424	11 889	11 580	11 977	3,4%	-23,8%

Source : SEFI, CVS IEOM

5. Salaires et revenus

Données brutes en F CFP	11T2	11T3	11T4	12T1	12T2	12T3	12T4	13T1	13T2	13T3	13T4	14T1	14T2	14T3	14T4	15T1	T / T-1	T / T-4
Salaires minimum interprofessionnel garanti (SMIG)	145 306	149 492	149 492	149 492	149 492	149 492	149 492	149 492	149 492	149 492	149 492	149 491	149 491	149 491	152 914	152 914	0,0%	2,3%

Source : Inspection du travail

II. Ménages

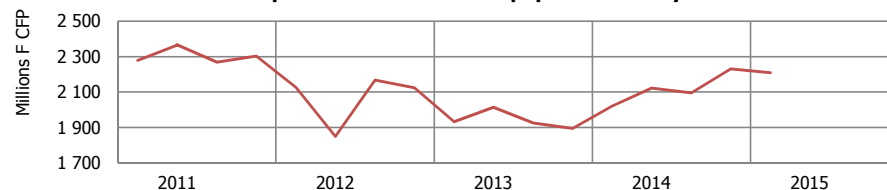
1. Consommation des ménages

Encours bancaires des crédits à la consommation



Source : IEOM - SURFI

Importations de biens d'équipement du foyer



Sources : ISPF, Douanes, CVS IEOM

Données CVS

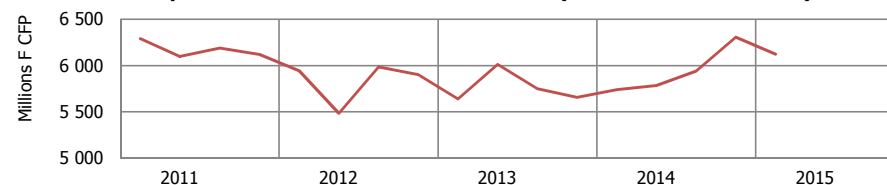
Importations de biens alimentaires



Sources : ISPF, Douanes, CVS IEOM

Données CVS

Importations de biens de consommation (hors biens alimentaires)



Sources : ISPF, Douanes, CVS IEOM

Données CVS

Importations de biens de consommation (hors biens alimentaires)

En millions de F CFP	11T2	11T3	11T4	12T1	12T2	12T3	12T4	13T1	13T2	13T3	13T4	14T1	14T2	14T3	14T4	15T1	T / T-1	T / T-4
Données brutes	6 137	6 370	6 507	5 372	5 491	6 154	6 323	5 085	6 000	5 902	6 096	5 159	5 767	6 082	6 823	5 492	-19,5%	6,5%
Données CVS	6 097	6 188	6 120	5 944	5 486	5 985	5 904	5 642	6 013	5 751	5 657	5 740	5 784	5 939	6 304	6 125	-2,9%	6,7%

Sources : ISPF, Douanes, CVS IEOM

Importations de biens alimentaires

En millions de F CFP	11T2	11T3	11T4	12T1	12T2	12T3	12T4	13T1	13T2	13T3	13T4	14T1	14T2	14T3	14T4	15T1	T / T-1	T / T-4
Données brutes	8 500	9 348	9 965	8 893	8 509	9 625	10 415	8 393	9 024	9 113	9 872	8 355	9 289	9 076	10 505	8 412	-19,9%	0,7%
Données CVS	8 844	9 120	9 284	9 480	8 847	9 377	9 670	9 292	9 088	8 865	9 135	8 990	9 668	8 841	9 670	9 094	-6,0%	1,2%

Sources : ISPF, Douanes, CVS IEOM

Importations de biens d'équipement du foyer

En millions de F CFP	11T2	11T3	11T4	12T1	12T2	12T3	12T4	13T1	13T2	13T3	13T4	14T1	14T2	14T3	14T4	15T1	T / T-1	T / T-4
Données brutes	2 225	2 336	2 804	1 704	1 698	2 231	2 647	1 501	1 853	1 992	2 433	1 577	1 965	2 157	2 773	1 761	-36,5%	11,7%
Données CVS	2 365	2 269	2 303	2 126	1 850	2 167	2 124	1 932	2 014	1 927	1 896	2 022	2 122	2 095	2 231	2 209	-1,0%	9,3%

Sources : ISPF, Douanes, CVS IEOM

Immatriculations de véhicules de tourisme neufs

En nombre	11T2	11T3	11T4	12T1	12T2	12T3	12T4	13T1	13T2	13T3	13T4	14T1	14T2	14T3	14T4	15T1	T / T-1	T / T-4
Données brutes	737	878	785	689	703	706	838	559	639	737	842	659	645	855	875	637	-27,2%	-3,3%
Données CVS	771	808	713	797	745	654	751	644	687	685	744	762	701	792	770	736	-4,3%	-3,3%

Sources : ISPF, Douanes, CVS IEOM

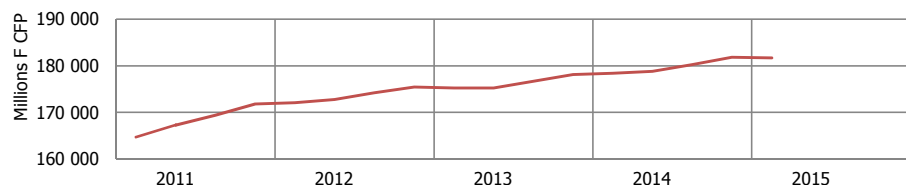
Encours bancaires des crédits à la consommation

En millions de F CFP	11T2	11T3	11T4	12T1	12T2	12T3	12T4	13T1	13T2	13T3	13T4	14T1	14T2	14T3	14T4	15T1	T / T-1	T / T-4
	93 777	92 163	91 983	89 356	88 394	88 460	89 678	87 787	87 742	88 026	88 345	86 128	84 496	83 235	83 152	79 934	-3,9%	-7,2%

Source : IEOM - SURFI

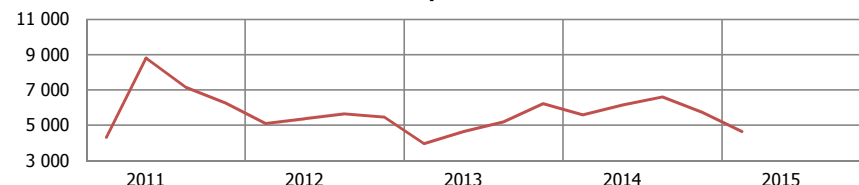
2. Investissement des ménages

Encours bancaires des crédits à l'habitat



Source : IEOM - SURFI

Production de prêts immobiliers



Source : IEOM

En millions de F CFP	11T2	11T3	11T4	12T1	12T2	12T3	12T4	13T1	13T2	13T3	13T4	14T1	14T2	14T3	14T4	15T1	T / T-1	T / T-4
Encours bancaires des crédits à l'habitat	167 309	169 416	171 790	172 086	172 779	174 236	175 466	175 240	175 274	176 718	178 126	178 424	178 796	180 234	181 821	181 692	-0,1%	1,8%
Production de prêts immobiliers	8 809	7 158	6 261	5 101	5 378	5 653	5 455	3 950	4 647	5 185	6 218	5 585	6 156	6 600	5 742	4 653	-19,0%	-16,7%

Source : IEOM - SURFI

Coût moyen des crédits immobiliers

Évolution en points	10S2	11S1	11S2	12T3	12T4	13T1	13T2	13T3	13T4	14T1	14T2	14T3	14T4	15T1	T / T-1	T / T-4
	4,75	4,80	4,42	4,45	4,30	4,30	4,27	4,09	3,97	3,86	3,81	3,74	3,75	3,68	-0,1	-0,2

Source : IEOM - Enquête coût du crédit, changement de méthodologie et de périodicité à partir du premier trimestre 2012

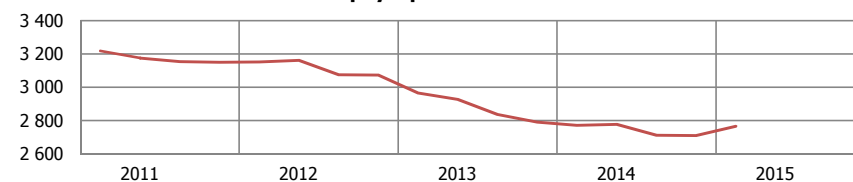
3. Indicateurs de vulnérabilité des ménages

Retraits de cartes bancaires



Source : IEOM

Personnes physiques interdites bancaires



Source : IEOM

	11T2	11T3	11T4	12T1	12T2	12T3	12T4	13T1	13T2	13T3	13T4	14T1	14T2	14T3	14T4	15T1	T / T-1	T / T-4
Personnes physiques en interdiction bancaire	3 176	3 154	3 150	3 153	3 161	3 075	3 074	2 967	2 928	2 838	2 791	2 772	2 778	2 712	2 711	2 767	2,1%	-0,2%
Incidents de paiement sur chèques	1 783	2 154	1 985	2 367	2 046	2 489	2 476	2 571	1 954	2 138	2 124	2 425	2 140	2 001	1 843	2 619	42,1%	8,0%
Retraits de cartes bancaires	41	45	40	60	59	36	50	42	39	65	45	55	41	54	48	50	4,2%	-9,1%
Dossiers de surendettement déposés							19	22	27	18	28	40	62	51	29	24	-17,2%	-40,0%

Source : IEOM

Taux de créances douteuses brutes des banques locales sur la clientèle des particuliers

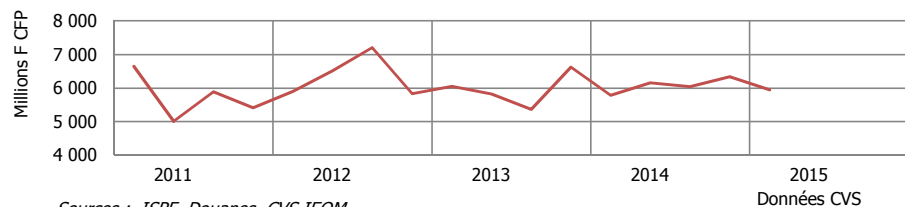
Évolution en points	11T2	11T3	11T4	12T1	12T2	12T3	12T4	13T1	13T2	13T3	13T4	14T1	14T2	14T3	14T4	15T1	T / T-1	T / T-4
	7,5%	7,8%	7,5%	7,8%	8,3%	8,2%	7,8%	8,2%	8,3%	8,2%	8,3%	8,5%	8,7%	8,6%	8,2%	8,8%	0,6	0,3

Source : IEOM

III. Entreprises

1. Investissement des entreprises

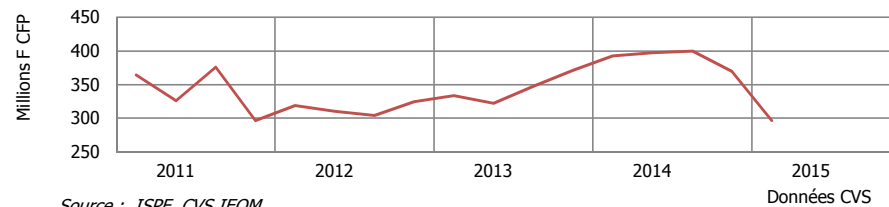
Importations de biens d'équipement professionnels



Sources : ISPF, Douanes, CVS IEOM

Données CVS

Immatriculations de véhicules utilitaires



Source : ISPF, CVS IEOM

Données CVS

Importations de biens d'équipement professionnels

En millions de F CFP	11T2	11T3	11T4	12T1	12T2	12T3	12T4	13T1	13T2	13T3	13T4	14T1	14T2	14T3	14T4	15T1	T / T-1	T / T-4
Données brutes	5 587	6 377	5 553	5 452	6 265	7 862	6 005	5 506	5 649	5 872	12 503	5 174	6 081	8 102	8 578	5 258	-38,7%	1,6%
Données CVS	5 017	5 897	5 412	5 906	6 507	7 203	5 835	6 057	5 824	5 364	6 623	5 789	6 157	6 040	6 342	5 948	-6,2%	2,7%

Sources : ISPF, Douanes, CVS IEOM

Immatriculations de véhicules utilitaires

En nombre	11T2	11T3	11T4	12T1	12T2	12T3	12T4	13T1	13T2	13T3	13T4	14T1	14T2	14T3	14T4	15T1	T / T-1	T / T-4
Données brutes	306	363	351	309	282	301	378	294	281	351	448	336	344	419	439	249	-43,3%	-25,9%
Données CVS	326	376	296	319	310	304	325	334	322	347	371	393	397	400	369	296	-19,8%	-24,5%

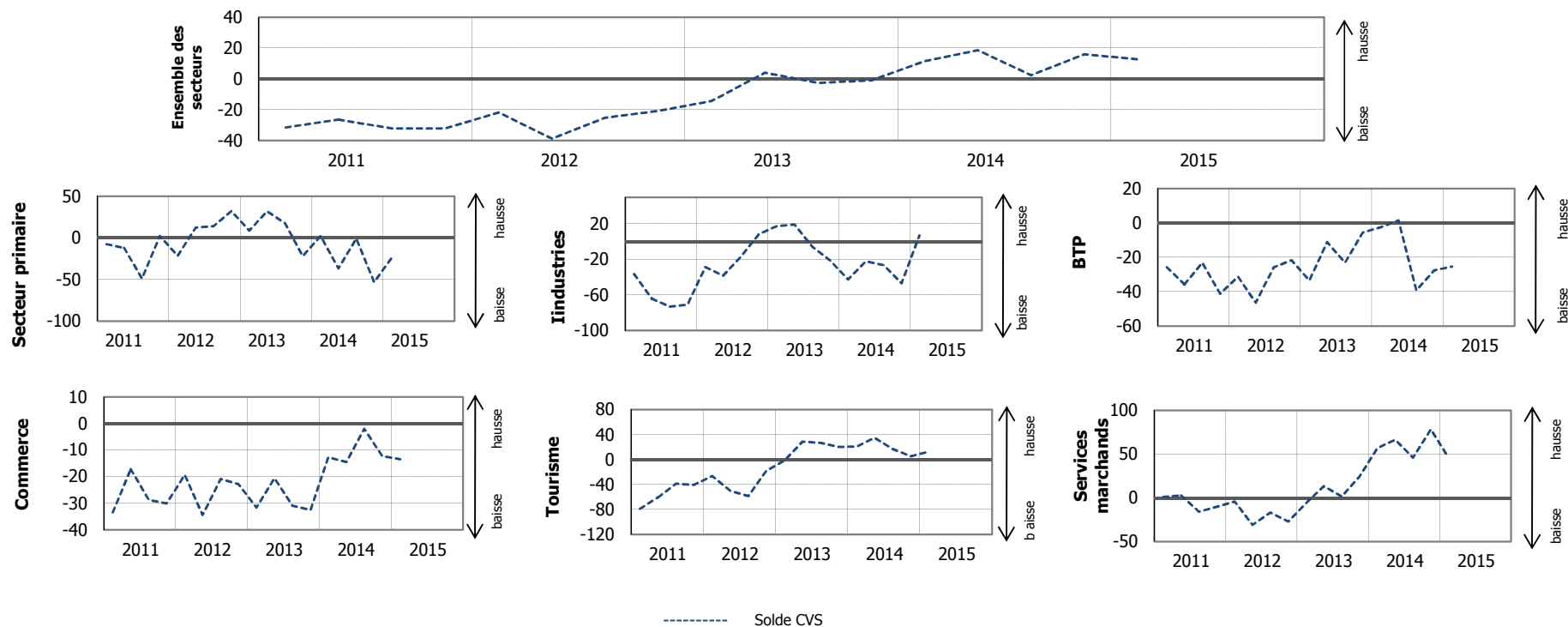
Source : ISPF, CVS IEOM

Importations de biens intermédiaires

En millions de F CFP	11T2	11T3	11T4	12T1	12T2	12T3	12T4	13T1	13T2	13T3	13T4	14T1	14T2	14T3	14T4	15T1	T / T-1	T / T-4
Données brutes	8 625	7 742	8 259	8 047	7 985	8 979	8 119	7 651	8 075	8 245	9 050	7 496	8 152	8 164	8 237	7 304	-11,3%	-2,6%
Données CVS	8 504	7 624	8 017	8 551	7 886	8 857	7 848	8 138	7 990	8 138	8 722	7 981	8 080	8 058	7 911	7 799	-1,4%	-2,3%

Sources : ISPF, Douanes, CVS IEOM

2. Soldes d'opinion relatifs aux prévisions d'investissement à un an par secteur d'activité



Soldes d'opinion relatifs aux prévisions d'investissement

Soldes d'opinion en %, CVS et centrés sur leur moyenne de longue période. Les variations de soldes sont en points.

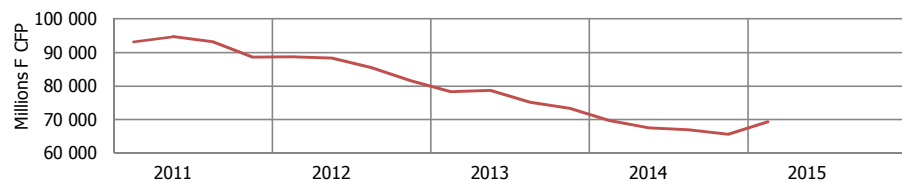
	Moy*	11T2	11T3	11T4	12T1	12T2	12T3	12T4	13T1	13T2	13T3	13T4	14T1	14T2	14T3	14T4	15T1	T / T-1	T / T-4
Ensemble des secteurs	-13,3	-26,5	-32,3	-32,2	-22,0	-38,8	-25,3	-20,8	-14,4	3,9	-2,7	-1,0	11,3	18,5	2,3	15,9	12,7	-3,2	1,4
Secteur primaire	-8,6	-12,0	-48,9	2,0	-21,5	12,5	13,9	32,3	8,6	31,8	17,8	-22,0	2,3	-36,7	-0,8	-53,4	-23,7	29,7	-26,0
Industries	-7,3	-64,4	-73,1	-71,0	-28,7	-38,2	-16,8	8,4	17,4	19,2	-5,7	-21,3	-42,7	-22,2	-26,5	-47,1	6,9	54,0	49,6
BTP	-17,9	-35,8	-23,0	-41,2	-31,3	-46,4	-25,8	-21,6	-33,4	-11,1	-23,1	-5,6	-2,5	1,4	-39,3	-27,6	-25,4	2,3	-22,9
Commerce	-6,0	-17,2	-28,7	-30,1	-19,3	-34,4	-20,9	-22,9	-31,7	-20,6	-30,9	-32,6	-12,8	-14,5	-2,0	-12,4	-13,5	-1,2	-0,7
Tourisme - hôtellerie	0,1	-60,6	-38,7	-40,7	-26,6	-50,1	-58,4	-18,2	-1,7	28,6	26,6	20,3	20,8	34,7	16,7	5,1	12,7	7,6	-8,1
Services marchands	-37,7	2,8	-15,9	-10,2	-4,2	-30,7	-16,5	-27,1	-6,0	13,5	1,6	24,5	56,9	66,3	46,0	78,5	46,0	-32,5	-10,9

Source : IEOM

* Moyenne depuis le 4ème trimestre 1997

3. Modalités de financement des entreprises

Encours bancaires des crédits à l'exploitation



Source : IEOM - SURFI

Encours bancaires des crédits à l'investissement



Source : IEOM - SURFI

En millions de F CFP	11T2	11T3	11T4	12T1	12T2	12T3	12T4	13T1	13T2	13T3	13T4	14T1	14T2	14T3	14T4	15T1	T / T-1	T / T-4
Encours bancaires des crédits aux entreprises	188 958	187 153	181 926	181 562	182 861	181 269	176 941	169 568	168 094	165 519	165 151	160 024	156 515	157 687	157 096	161 412	2,7%	0,9%
Encours bancaires des crédits d'investissement	63 472	64 557	66 021	65 357	66 887	68 446	68 693	65 440	64 836	65 938	70 440	68 985	68 130	70 095	72 040	72 586	0,8%	5,2%
Encours bancaires des crédits d'exploitation	94 680	93 154	88 664	88 712	88 370	85 521	81 559	78 320	78 747	75 167	73 440	69 762	67 588	66 982	65 649	69 375	5,7%	-0,6%
Production de crédits à l'équipement	3 516	7 271	10 636	2 702	1 772	4 720	4 287	1 770	3 012	6 540	7 389	2 655	3 304	4 438	5 153	3 471	-32,7%	30,7%

Source : IEOM - SURFI

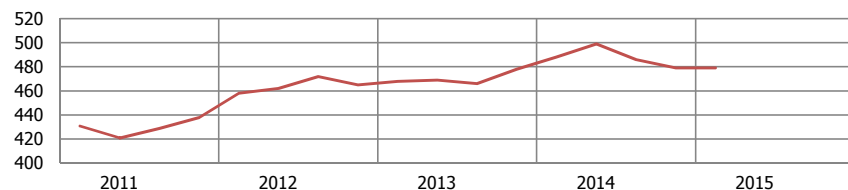
Coût du crédit aux entreprises

Évolution en points	10S2	11S1	11S2	12T4	13T1	13T2	13T3	13T4	14T1	14T2	14T3	14T4	15T1	T / T-1	T / T-4
Découvert	4,6%	3,5%	4,4%	4,2%	3,8%	4,5%	3,6%	3,9%	4,4%	4,6%	4,4%	4,3%	4,2%	-0,1	-0,1
Moyen et long terme (MLT)	4,5%	4,6%	3,6%	3,6%	4,2%	3,7%	3,5%	3,6%	3,9%	3,5%	3,5%	3,4%	2,4%	-0,9	-1,4

Source : IEOM - Enquête coût du crédit, changement de méthodologie et de périodicité à partir du premier trimestre 2012

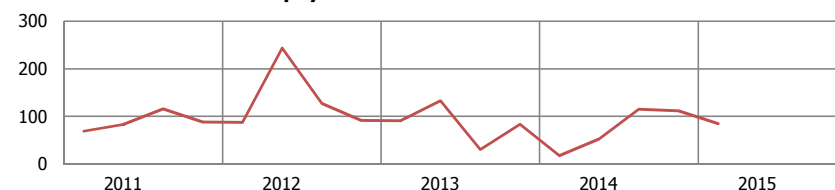
4. Indicateurs de vulnérabilité des entreprises

Personnes morales en interdiction bancaire



Source : IEOM

Impayés sur effets de commerce



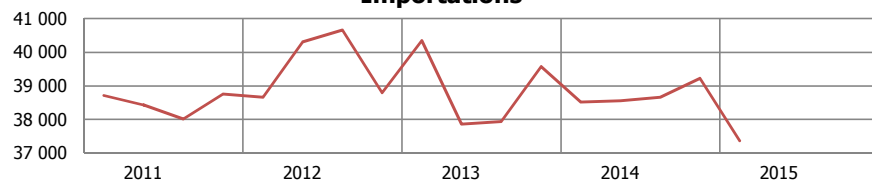
Source : IEOM

	11T2	11T3	11T4	12T1	12T2	12T3	12T4	13T1	13T2	13T3	13T4	14T1	14T2	14T3	14T4	15T1	T / T-1	T / T-4
Personnes morales en interdiction bancaire	421	429	438	458	462	472	465	468	469	466	478	488	499	486	479	479	0,0%	-1,8%
Incidents de paiement sur effets de commerce (en millions de F CFP)	84	116	88	88	244	127	92	91	133	31	84	18	53	115	112	85	-24,2%	ns
Taux de créances douteuses brutes	16,0%	16,9%	18,4%	18,3%	17,6%	18,3%	17,5%	18,4%	19,1%	19,2%	19,1%	19,9%	20,6%	20,4%	19,9%	19,6%	-0,3	-0,3

Source : IEOM

IV. Commerce extérieur

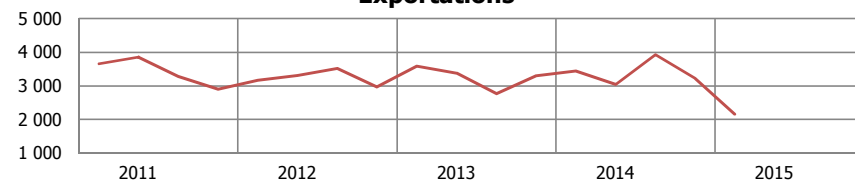
Importations



Sources : ISPF, Douanes, CVS IEOM

Données CVS

Exportations



Sources : ISPF, Douanes, CVS IEOM

Données CVS

Importations totales

En millions de F CFP	11T2	11T3	11T4	12T1	12T2	12T3	12T4	13T1	13T2	13T3	13T4	14T1	14T2	14T3	14T4	15T1	T / T-1	T / T-4
Données brutes	37 744	39 753	40 226	36 163	39 590	42 333	40 451	35 993	38 851	39 598	47 067	35 793	37 813	41 818	43 171	34 576	-19,9%	-3,4%
Données CVS	38 434	38 016	38 762	38 664	40 309	40 662	38 796	40 344	37 867	37 945	39 581	38 524	38 558	38 667	39 229	37 368	-4,7%	-3,0%

Sources : ISPF, Douanes, CVS IEOM

Exportations totales

En millions de F CFP	11T2	11T3	11T4	12T1	12T2	12T3	12T4	13T1	13T2	13T3	13T4	14T1	14T2	14T3	14T4	15T1	T / T-1	T / T-4
Données brutes	4 161	3 293	3 704	2 720	2 943	3 634	3 622	3 154	3 028	2 970	4 441	3 672	2 892	4 294	4 458	2 448	-45,1%	-33,3%
Données CVS	3 854	3 278	2 900	3 165	3 314	3 520	2 970	3 583	3 378	2 768	3 301	3 446	3 047	3 926	3 221	2 155	-33,1%	-37,5%

Sources : ISPF, Douanes, CVS IEOM

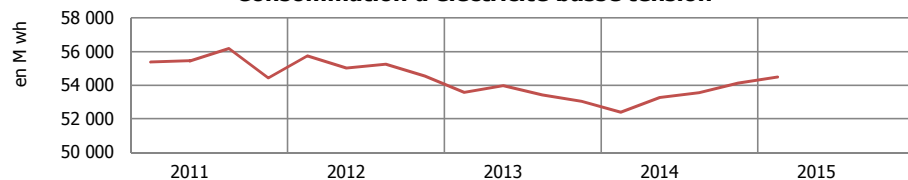
Taux de couverture

Variations en points	11T2	11T3	11T4	12T1	12T2	12T3	12T4	13T1	13T2	13T3	13T4	14T1	14T2	14T3	14T4	15T1	T / T-1	T / T-4
	11,0%	8,3%	9,2%	7,5%	7,4%	8,6%	9,0%	8,8%	7,8%	7,5%	9,4%	10,3%	7,6%	10,3%	10,3%	7,1%	-3,2	-3,2

Sources : ISPF, Douanes

V. Indicateurs économiques divers

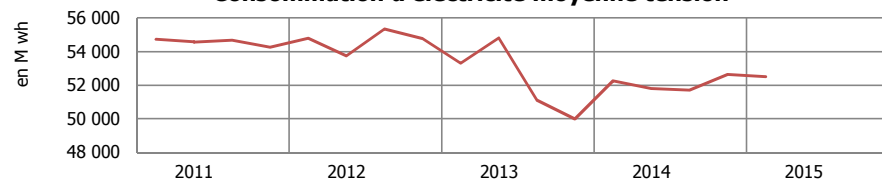
Consommation d'électricité basse tension



Source : EDT-nord, CVS IEOM

Données CVS

Consommation d'électricité moyenne tension



Source : EDT-nord, CVS IEOM

Données CVS

Consommation d'électricité basse tension

En M wh	11T2	11T3	11T4	12T1	12T2	12T3	12T4	13T1	13T2	13T3	13T4	14T1	14T2	14T3	14T4	15T1	T / T-1	T / T-4
Données brutes	56 634	54 757	53 274	57 013	56 302	53 940	53 330	54 673	55 357	52 161	51 923	53 323	54 743	52 233	53 060	55 349	4,3%	3,8%
Données CVS	55 442	56 185	54 425	55 735	55 015	55 242	54 537	53 579	53 977	53 423	53 044	52 398	53 271	53 554	54 120	54 491	0,7%	4,0%

Source : EDT-nord, CVS IEOM

Consommation d'électricité moyenne tension

En M wh	11T2	11T3	11T4	12T1	12T2	12T3	12T4	13T1	13T2	13T3	13T4	14T1	14T2	14T3	14T4	15T1	T / T-1	T / T-4
Données brutes	54 382	51 503	56 539	55 839	53 619	52 089	57 008	54 379	54 734	48 075	51 981	53 406	51 734	48 611	54 661	53 746	-1,7%	0,6%
Données CVS	54 570	54 679	54 262	54 789	53 738	55 337	54 771	53 310	54 809	51 117	49 999	52 265	51 806	51 714	52 643	52 509	-0,3%	0,5%

Source : EDT-nord, CVS IEOM

Production d'électricité

En M wh	11T2	11T3	11T4	12T1	12T2	12T3	12T4	13T1	13T2	13T3	13T4	14T1	14T2	14T3	14T4	15T1	T / T-1	T / T-4
Données brutes	131 850	128 267	132 618	137 147	134 053	126 016	134 862	132 491	131 893	121 419	129 028	129 261	124 092	119 798	130 413	130 879	0,4%	1,3%
Données CVS	131 765	134 610	129 446	134 287	133 734	132 404	131 749	129 614	131 437	127 741	126 110	126 402	123 508	126 174	127 583	127 820	0,2%	1,1%

Source : EDT-nord, CVS IEOM

TVA - Droits de douane

En millions de F CFP	11T2	11T3	11T4	12T1	12T2	12T3	12T4	13T1	13T2	13T3	13T4	14T1	14T2	14T3	14T4	15T1	T / T-1	T / T-4
TVA	8 189	9 018	10 086	7 699	8 113	8 821	9 704	7 668	8 035	9 189	10 936	7 995	8 906	10 194	11 233	nd	10,2%	2,7%
Droits de douane	1 117	1 207	1 361	1 386	1 423	1 537	1 592	1 331	1 455	1 597	1 663	1 383	1 506	1 663	1 699	1 396	-17,9%	0,9%

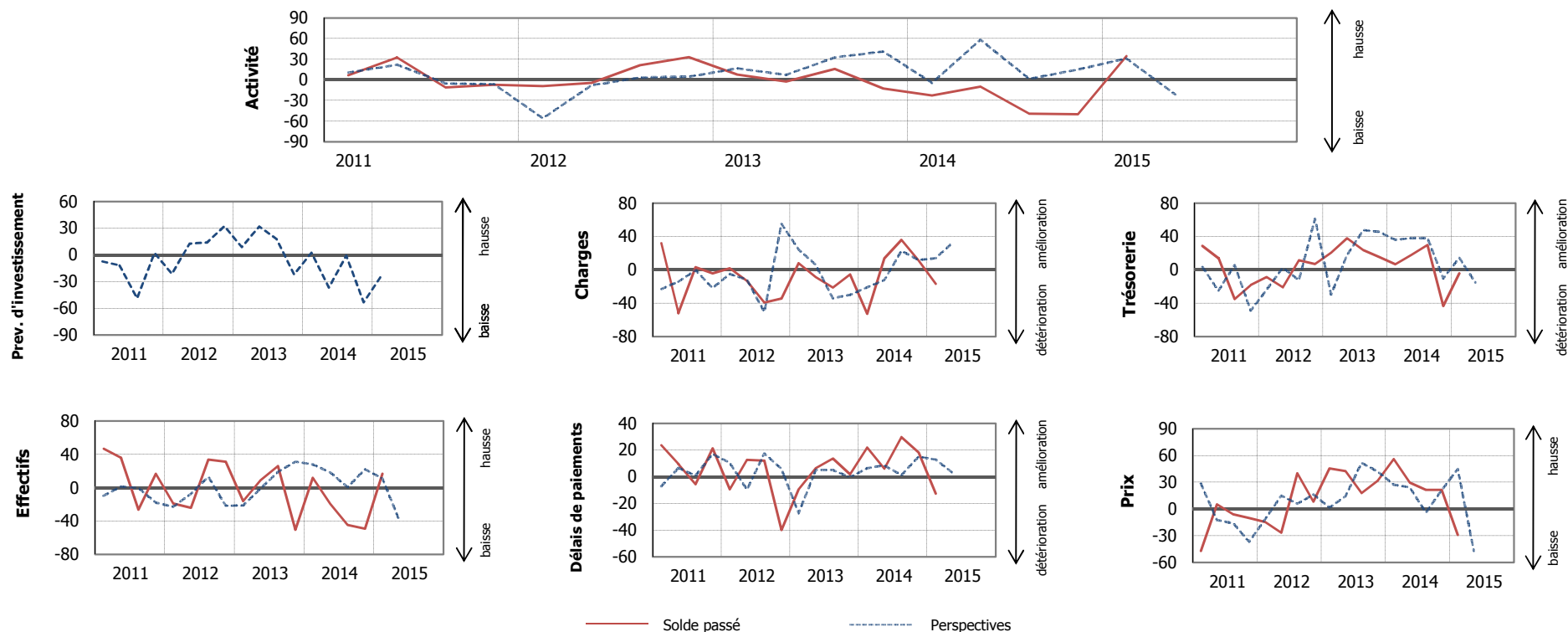
Source : DICP, Douanes

VI. Secteurs d'activité

1. Secteur primaire

1.1 Soldes d'opinion

L'enquête d'opinion a été réalisée auprès d'un échantillon de 11 entités employant au total 163 personnes. Les soldes d'opinion sont corrigés des variations saisonnières.



Soldes d'opinion du secteur primaire

Soldes d'opinion en %, CVS et centrés sur leur moyenne de longue période. Les variations de soldes sont en points.

	Moy*	11T2	11T3	11T4	12T1	12T2	12T3	12T4	13T1	13T2	13T3	13T4	14T1	14T2	14T3	14T4	15T1	T / T-1	T / T-4
Activité	-2,5	32,6	-11,0	-6,9	-9,0	-4,1	21,3	33,1	7,7	-2,3	16,0	-12,5	-22,6	-9,9	-49,1	-49,8	34,5	84,3	57,1
Prévisions investissement	-8,6	-12,0	-48,9	2,0	-21,5	12,5	13,9	32,3	8,6	31,8	17,8	-22,0	2,3	-36,7	-0,8	-53,4	-23,7	29,7	-26,0
Charges	-28,8	-51,9	3,1	-4,2	1,8	-13,2	-39,2	-34,5	8,0	-8,8	-21,2	-5,6	-52,8	13,6	35,9	11,2	-16,8	-28,1	36,0
Trésorerie	-13,9	13,9	-35,2	-18,4	-8,7	-21,0	11,4	7,1	20,6	37,7	23,6	15,2	6,7	17,8	29,8	-43,4	-4,4	39,1	-11,1
Prix	2,1	5,4	-5,7	-10,0	-14,6	-26,5	40,1	8,3	45,6	42,5	17,8	31,9	56,3	29,8	21,6	21,5	-28,8	-50,4	-85,1
Délais de paiement	-27,4	9,5	-5,7	21,3	-9,4	12,7	12,0	-39,9	-9,4	6,4	13,6	1,8	21,8	5,9	29,6	18,3	-12,8	-31,0	-34,6
Effectifs	-0,1	35,6	-26,4	16,5	-18,9	-24,1	33,6	31,1	-16,1	8,8	26,0	-50,4	11,7	-19,2	-44,7	-49,1	16,7	65,8	5,0
Climatologie	11,8	-20,8	-31,4	-73,8	3,3	-50,3	-9,2	-23,6	4,9	41,4	8,9	15,8	25,1	2,8	-0,3	13,8	-99,1	-112,8	-124,1

Source : IEOM

*Moyenne depuis le 4^{ème} trimestre 2004

1.2 Indicateurs

Aquaculture

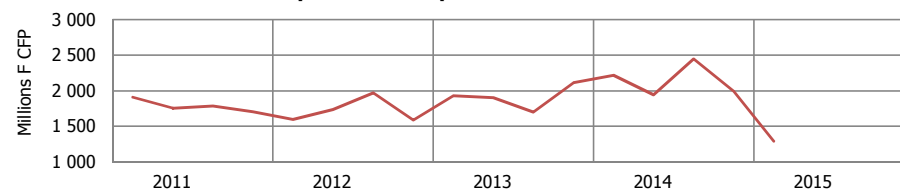
Exportations de perles brutes en volume



Sources : ISPF, Douanes, CVS IEOM

Données CVS

Exportations de perles brutes en valeur



Sources : ISPF, Douanes, CVS IEOM

Données CVS

Exportations de perles brutes en volume

En tonnes	11T2	11T3	11T4	12T1	12T2	12T3	12T4	13T1	13T2	13T3	13T4	14T1	14T2	14T3	14T4	15T1	T / T-1	T / T-4
Données brutes	3,2	3,8	4,2	2,9	3,5	4,3	3,4	3,3	3,0	3,3	3,9	3,4	2,6	4,5	3,8	1,8	-52,4%	-47,6%
Données CVS	3,4	3,7	3,7	3,2	3,7	4,1	3,0	3,7	3,2	3,0	3,5	4,0	2,8	4,1	3,4	2,4	-28,8%	-39,8%

Sources : ISPF, Douanes, CVS IEOM

Exportations de perles brutes en valeur

En millions FCFP	11T2	11T3	11T4	12T1	12T2	12T3	12T4	13T1	13T2	13T3	13T4	14T1	14T2	14T3	14T4	15T1	T / T-1	T / T-4
Données brutes	1 398	1 750	2 186	1 499	1 343	2 081	1 966	1 818	1 472	1 933	2 429	2 091	1 494	2 732	2 305	1 142	-50,4%	-45,4%
Données CVS	1 757	1 787	1 705	1 600	1 740	1 969	1 590	1 930	1 902	1 700	2 116	2 217	1 945	2 449	1 994	1 293	-35,2%	-41,7%

Sources : ISPF, Douanes, CVS IEOM

Pêche

Exportations de poissons et crustacés



Sources : ISPF, Douanes, CVS IEOM

Données CVS

Exportations de poissons et crustacés

En tonnes	11T2	11T3	11T4	12T1	12T2	12T3	12T4	13T1	13T2	13T3	13T4	14T1	14T2	14T3	14T4	15T1	T / T-1	T / T-4
Données brutes	212	367	354	254	389	566	494	283	363	311	328	190	431	511	377	295	-21,7%	55,1%
Données CVS	239	264	301	388	405	465	451	417	367	212	294	323	426	416	348	427	22,8%	32,4%

Sources : ISPF, Douanes, CVS IEOM

Agriculture

Production de coprah



Source : Caisse de soutien des prix du coprah, CVS IEOM

Données CVS

Exportation de vanille



Sources : ISPF, Douanes, CVS IEOM

Données CVS

Production de coprah

En tonnes	11T2	11T3	11T4	12T1	12T2	12T3	12T4	13T1	13T2	13T3	13T4	14T1	14T2	14T3	14T4	15T1	T / T-1	T / T-4
Données brutes	1 997	3 317	3 356	3 114	2 960	3 464	2 825	2 045	2 241	2 815	2 664	1 945	3 343	4 078	3 572	3 379	-5,4%	73,7%
Données CVS	2 175	2 930	3 236	3 446	3 139	3 049	2 748	2 361	2 418	2 382	2 612	2 257	3 516	3 638	3 524	3 702	5,0%	64,0%

Sources : ISPF, Douanes, Caisse de soutien des prix du coprah, CVS IEOM

Exportations de vanille

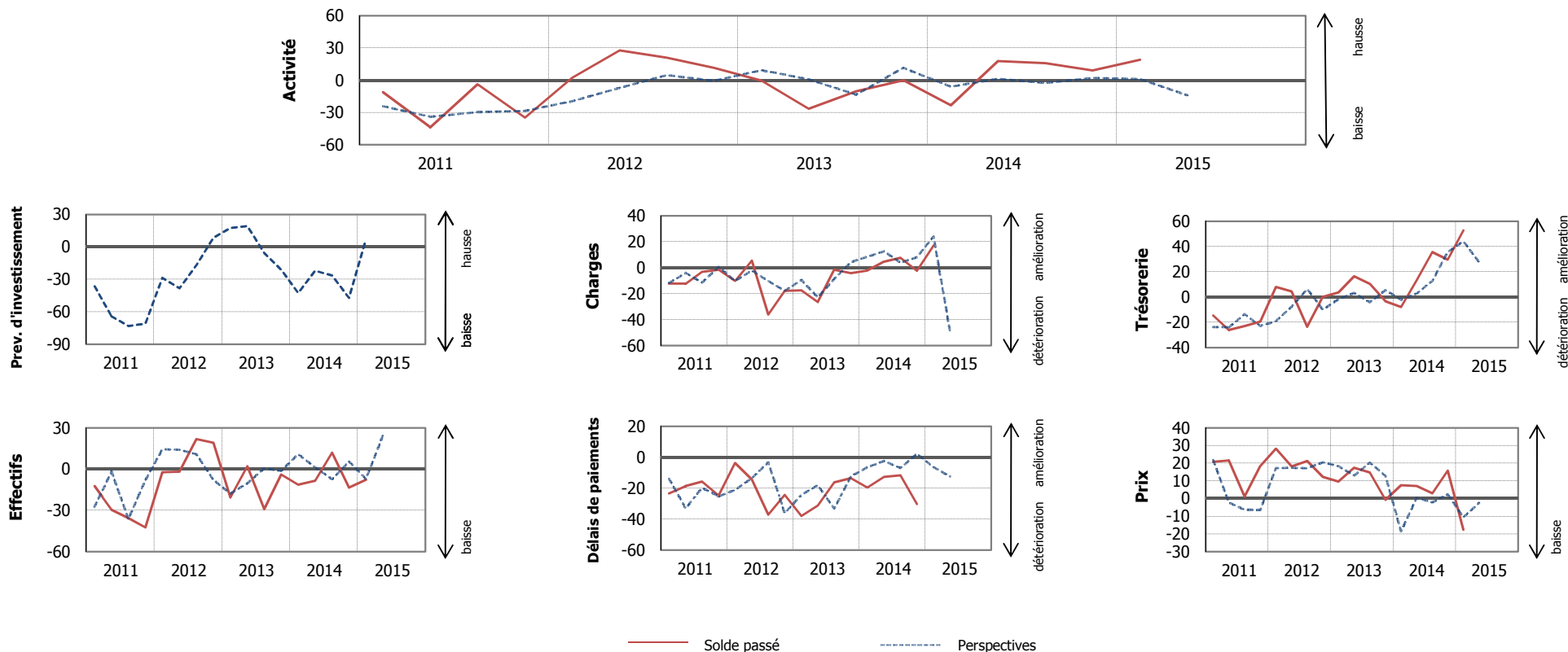
En tonnes	11T2	11T3	11T4	12T1	12T2	12T3	12T4	13T1	13T2	13T3	13T4	14T1	14T2	14T3	14T4	15T1	T / T-1	T / T-4
Données brutes	3,7	2,1	4,0	5,1	3,4	4,6	4,1	6,0	5,1	2,6	3,8	4,8	4,4	4,6	3,9	3,7	-3,5%	-22,5%
Données CVS	3,9	2,0	4,1	4,9	3,5	4,5	4,4	5,8	5,2	2,5	4,1	4,5	4,4	4,6	4,2	3,4	-18,8%	-23,8%

Sources : ISPF, Douanes, CVS IEOM

2. Industries

2.1 Soldes d'opinion

L'enquête d'opinion a été réalisée auprès d'un échantillon de 34 entreprises employant au total 1 483 salariés. Les soldes d'opinion sont corrigés des variations saisonnières.



Soldes d'opinion des industries

Soldes d'opinion en %, CVS et centrés sur leur moyenne de longue période. Les variations de soldes sont en points.

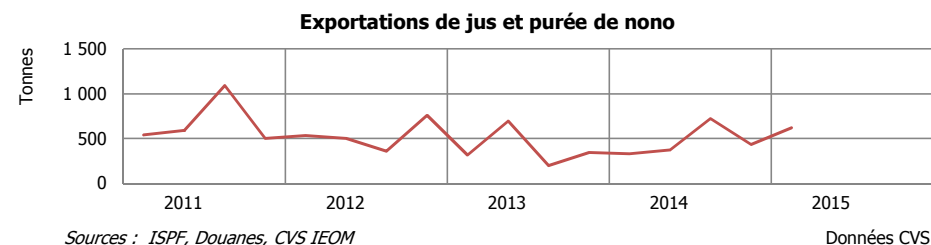
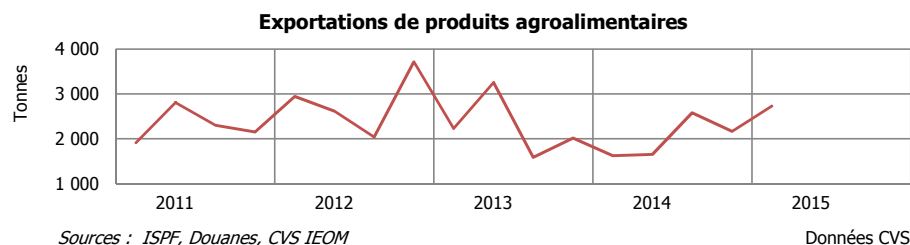
	Moy*	11T2	11T3	11T4	12T1	12T2	12T3	12T4	13T1	13T2	13T3	13T4	14T1	14T2	14T3	14T4	15T1	T / T-1	T / T-4
Activité	-2,5	-43,7	-3,7	-34,7	2,4	27,8	21,1	11,6	-0,3	-26,4	-10,3	-0,1	-23,3	17,8	16,0	9,1	19,0	9,9	42,3
Prévisions investissement	-7,3	-64,4	-73,1	-71,0	-28,7	-38,2	-16,8	8,4	17,4	19,2	-5,7	-21,3	-42,7	-22,2	-26,5	-47,1	6,9	54,0	49,6
Charges	-28,8	-12,3	-3,3	-1,6	-10,3	5,5	-36,0	-17,8	-17,5	-26,5	-1,5	-4,1	-2,2	4,7	7,6	-2,5	17,0	19,5	19,2
Trésorerie	-13,9	-26,2	-23,0	-19,6	8,0	4,4	-23,6	0,2	3,6	16,4	10,4	-3,4	-7,9	13,3	35,7	29,6	52,7	23,1	60,7
Prix	2,1	21,4	1,1	18,2	28,2	18,1	21,2	12,2	9,7	17,4	14,8	-0,7	7,5	7,1	3,0	15,8	-17,6	-33,4	-25,1
Délais de paiement	-30,1	-18,6	-15,8	-24,8	-3,8	-14,4	-37,1	-24,4	-38,0	-31,2	-16,3	-13,6	-19,6	-12,8	-11,6	-30,2	-1,5	28,7	18,1
Effectifs	-0,1	-29,5	-35,6	-42,4	-2,2	-2,0	21,8	19,2	-20,6	2,1	-29,2	-3,9	-11,4	-8,5	12,0	-13,5	-7,8	5,7	3,6
Stocks matières premières	3,7	-8,2	-11,2	-4,8	-2,7	-2,6	-28,1	2,0	-10,2	-3,4	-2,7	-15,0	-9,8	-17,9	-4,2	-6,4	9,4	15,8	19,3
Stocks de produits finis	4,1	-2,4	-13,9	10,1	-3,0	-1,0	-1,4	-0,2	-1,9	-2,8	-12,2	-12,8	15,5	-15,2	-0,6	-1,8	5,1	6,9	-10,4

Source : IEOM

* Moyenne depuis le 4^{ème} trimestre 1997

2.2 Indicateurs

Industrie agroalimentaire



Exportations de produits agroalimentaires

En tonnes	11T2	11T3	11T4	12T1	12T2	12T3	12T4	13T1	13T2	13T3	13T4	14T1	14T2	14T3	14T4	15T1	T / T-1	T / T-4
Données brutes	2 710	2 926	2 451	2 509	2 599	1 974	3 719	2 320	3 178	1 483	2 252	1 617	1 518	2 492	2 604	2 599	-0,2%	60,7%
Données CVS	2 813	2 299	2 151	2 945	2 617	2 041	3 717	2 233	3 257	1 592	2 020	1 623	1 651	2 581	2 170	2 728	25,7%	68,1%

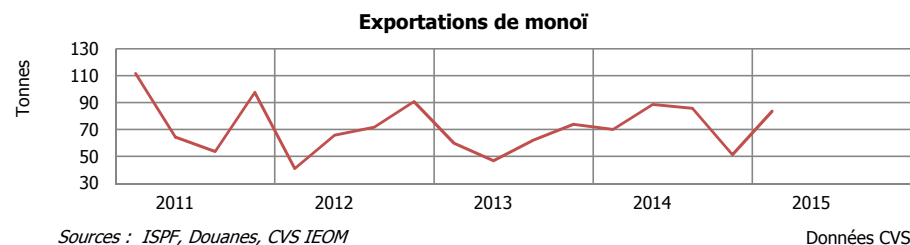
Sources : ISPF, Douanes, CVS IEOM

Exportations de jus et purée de nono

En tonnes	11T2	11T3	11T4	12T1	12T2	12T3	12T4	13T1	13T2	13T3	13T4	14T1	14T2	14T3	14T4	15T1	T / T-1	T / T-4
Données brutes	681	1 033	551	454	596	298	811	237	781	149	388	248	459	690	464	544	17,0%	119,4%
Données CVS	590	1 091	504	535	502	360	760	318	694	199	344	330	376	726	434	620	42,7%	87,9%

Sources : ISPF, Douanes, CVS IEOM

Autres industries



Exportations de monoï

En tonnes	11T2	11T3	11T4	12T1	12T2	12T3	12T4	13T1	13T2	13T3	13T4	14T1	14T2	14T3	14T4	15T1	T / T-1	T / T-4
Données brutes	46	39	147	27	44	58	143	44	23	50	127	54	63	75	104	67	-35,8%	24,2%
Données CVS	64	54	98	41	66	72	91	60	47	62	74	70	89	86	51	84	63,5%	19,5%

Sources : ISPF, Douanes, CVS IEOM

Production d'huile de coprah

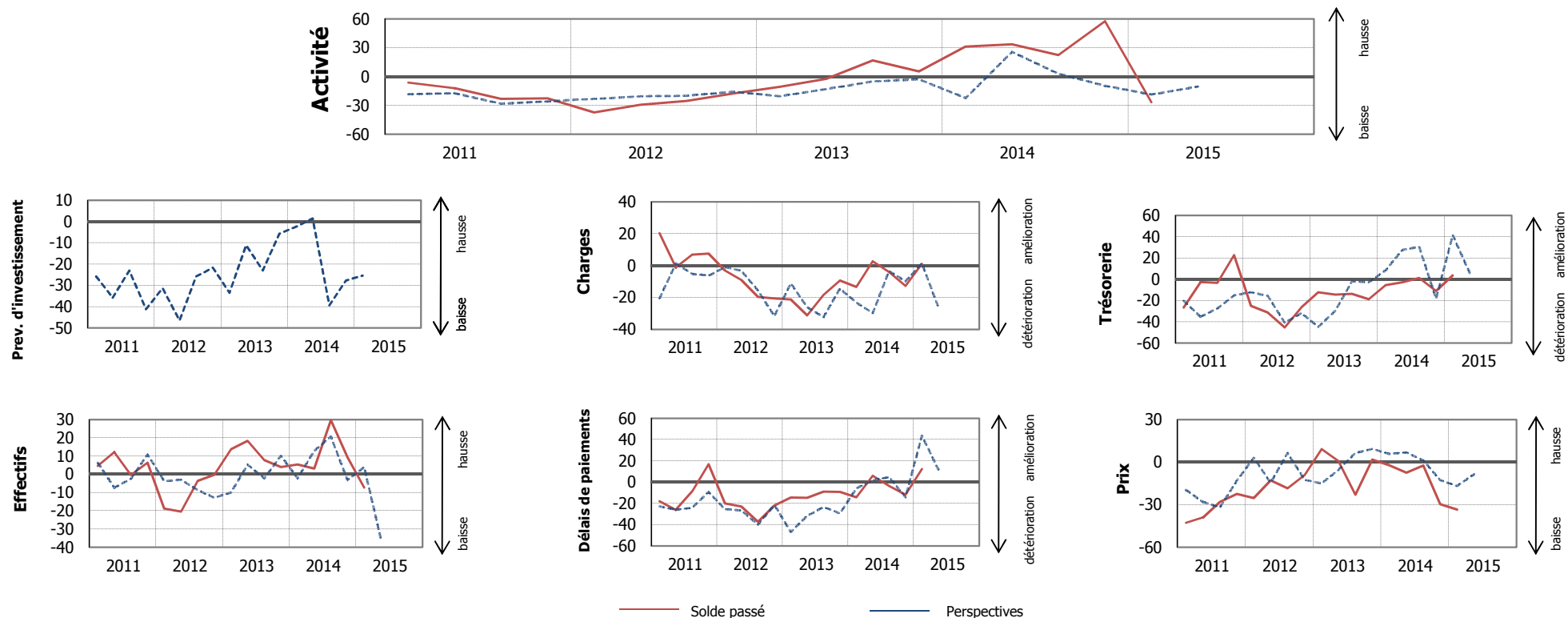
En tonnes	11T2	11T3	11T4	12T1	12T2	12T3	12T4	13T1	13T2	13T3	13T4	14T1	14T2	14T3	14T4	15T1	T / T-1	T / T-4
Données brutes	1 298	1 810	1 877	1 523	1 210	2 199	2 060	1 680	1 418	1 578	1 424	1 151	1 654	2 334	1 881	nd	-19,4%	32,1%
Données CVS	1 430	1 644	1 736	1 696	1 350	2 029	1 913	1 854	1 568	1 401	1 272	1 328	1 810	2 153	1 724	nd	-19,9%	35,6%

Sources : ISPF, Douanes, CVS IEOM

3. BTP

3.1 Soldes d'opinion

L'enquête d'opinion a été réalisée auprès d'un échantillon de 21 entreprises employant au total 1 167 salariés. Les soldes d'opinion sont corrigés des variations saisonnières.



Soldes d'opinion du BTP

Soldes d'opinion en %, CVS et centrés sur leur moyenne de longue période. Les variations de soldes sont en points.

	Moy*	11T2	11T3	11T4	12T1	12T2	12T3	12T4	13T1	13T2	13T3	13T4	14T1	14T2	14T3	14T4	15T1	T / T-1	T / T-4
Activité	-2,4	-12,0	-23,1	-22,7	-37,4	-29,2	-25,3	-17,6	-10,6	-2,5	16,9	5,3	31,2	33,6	22,4	57,4	-26,5	-84,0	-57,7
Prévisions investissement	-17,9	-35,8	-23,0	-41,2	-31,3	-46,4	-25,8	-21,6	-33,4	-11,1	-23,1	-5,6	-2,5	1,4	-39,3	-27,6	-25,4	2,3	-22,9
Charges	-31,6	-1,2	6,8	7,5	-3,0	-9,0	-19,7	-20,6	-21,3	-31,3	-18,3	-9,3	-13,4	2,6	-4,1	-12,8	1,0	13,8	14,4
Trésorerie	-26,8	-2,6	-3,3	22,8	-25,0	-31,2	-45,2	-26,3	-12,3	-14,4	-13,7	-18,7	-5,5	-2,7	1,3	-10,9	3,7	14,6	9,2
Prix	-16,8	-38,9	-27,9	-22,3	-25,3	-12,8	-18,5	-9,0	9,2	0,7	-22,9	1,8	-2,1	-7,5	-2,3	-29,6	-33,3	-3,8	-31,2
Délais de paiement	-42,1	-26,2	-8,7	16,7	-20,0	-22,9	-37,3	-22,1	-14,5	-14,8	-9,1	-9,3	-14,3	5,8	-3,6	-11,9	12,3	24,2	26,6
Effectifs	2,7	12,1	-0,3	6,4	-18,7	-20,5	-3,7	-0,2	13,7	18,3	7,7	4,0	5,3	3,2	29,7	9,3	-7,2	-16,5	-12,5
Stocks matières premières	5,7	-11,0	-4,1	-40,3	-12,4	-16,9	-30,8	-17,2	-21,0	-9,7	7,6	-2,3	3,7	-13,7	-6,6	7,7	-10,2	-17,8	-13,8

Source : IEOM

*Moyenne depuis le 4^{ème} trimestre 1997

3.2 Indicateurs

Importations de ciment



Sources : ISPF, Douanes, CVS IEOM

Données CVS

Données brutes, en tonnes	11T2	11T3	11T4	12T1	12T2	12T3	12T4	13T1	13T2	13T3	13T4	14T1	14T2	14T3	14T4	15T1	T / T-1	T / T-4
Importations de ciment	25 165	17 512	26 580	22 479	21 911	26 991	28 364	10 971	17 483	16 936	53 022	10 539	21 835	12 728	26 812	7 502	ns	-28,8%
Importations de carrelage	2 595	1 855	1 224	1 424	1 747	1 649	1 338	1 404	1 390	1 344	1 913	1 439	1 162	1 895	1 897	1 412	-25,6%	-1,9%
Importations de bois transformés	5 954	4 952	5 441	5 089	4 646	5 004	4 956	5 631	4 470	4 222	5 980	7 103	4 448	4 791	3 339	4 297	28,7%	-39,5%
Importations de bitume	254	19	1 127	628	21	9	1 154	1 123	10	201	1 702	572	128	309	1 725	7	ns	ns

Sources : ISPF, Douanes

Données CVS, en tonnes	11T2	11T3	11T4	12T1	12T2	12T3	12T4	13T1	13T2	13T3	13T4	14T1	14T2	14T3	14T4	15T1	T / T-1	T / T-4
Importations de ciment	26 361	19 405	19 606	26 798	22 572	28 710	21 388	16 133	17 707	18 251	45 837	16 693	21 682	13 835	19 287	14 394	ns	ns
Importations de carrelage	2 477	1 653	1 503	1 482	1 606	1 463	1 593	1 486	1 236	1 174	2 133	1 546	1 005	1 752	2 065	1 533	-25,8%	-0,9%
Importations de bois transformés	6 176	4 941	5 408	4 802	4 872	5 184	4 940	5 172	4 671	4 533	6 013	6 536	4 609	5 167	3 418	3 679	7,6%	-43,7%
Importations de bitume	427	397	494	652	254	396	397	1 003	551	623	738	569	700	637	713	79	ns	ns

Sources : ISPF, Douanes, CVS IEOM

Dépenses liquidées par la Direction de l'équipement



Source : Direction de l'équipement, CVS IEOM

Données CVS

Données brutes, en millions de FCFP	11T2	11T3	11T4	12T1	12T2	12T3	12T4	13T1	13T2	13T3	13T4	14T1	14T2	14T3	14T4	15T1	T / T-1	T / T-4
Dépenses liquidées par l'Enseignement secondaire	107	148	189	56	51	71	144	10	66	120	106	52	46	194	209	210	0,5%	ns
Dépenses liquidées par l'Aviation civile	340	47	187	100	56	111	165	12	109	214	414	45	170	388	824	82	ns	ns
Dépenses liquidées par la Direction de l'équipement	1 604	1 670	2 959	1 178	1 956	1 272	2 422	900	1 660	1 884	2 841	1 394	2 965	2 248	5 107	969	ns	-30,5%

Sources : Directions de l'Enseignement, de l'équipement et Service de l'aviation civile, CVS IEOM

Données CVS, en millions de F CFP	11T2	11T3	11T4	12T1	12T2	12T3	12T4	13T1	13T2	13T3	13T4	14T1	14T2	14T3	14T4	15T1	T / T-1	T / T-4
Dépenses liquidées par l'Enseignement secondaire	127	129	143	102	74	47	94	62	93	91	51	110	75	159	157	125	-20,2%	13,4%
Dépenses liquidées par l'Aviation civile	352	64	-1	232	103	126	-37	135	185	223	187	216	230	386	575	254	-55,9%	17,4%
Dépenses liquidées par la Direction de l'équipement	1 743	1 825	1 801	2 066	2 046	1 404	1 344	1 805	1 663	2 028	1 801	2 326	2 909	2 391	4 087	1 925	-52,9%	-17,2%

Sources : Directions de l'enseignement, de l'équipement et Service de l'aviation civile, CVS IEOM

Encours bancaires des crédits à l'habitat (entreprises, ménages et collectivités)

En millions de F CFP	11T2	11T3	11T4	12T1	12T2	12T3	12T4	13T1	13T2	13T3	13T4	14T1	14T2	14T3	14T4	15T1	T / T-1	T / T-4
	189 057	190 371	190 764	191 502	192 171	193 600	194 488	194 350	194 366	195 076	195 207	195 963	195 885	197 013	197 431	197 504	0,0%	0,8%

Source : IEOM - SURFI

Production de prêts immobiliers (entreprises, ménages et collectivités)

En millions de F CFP	11T2	11T3	11T4	12T1	12T2	12T3	12T4	13T1	13T2	13T3	13T4	14T1	14T2	14T3	14T4	15T1	T / T-1	T / T-4
	9 914	8 908	7 024	5 723	6 007	6 493	5 944	4 406	5 204	5 965	6 852	6 424	6 521	7 121	6 419	5 582	-13,1%	-13,1%

Source : IEOM

Effectifs salariés du BTP

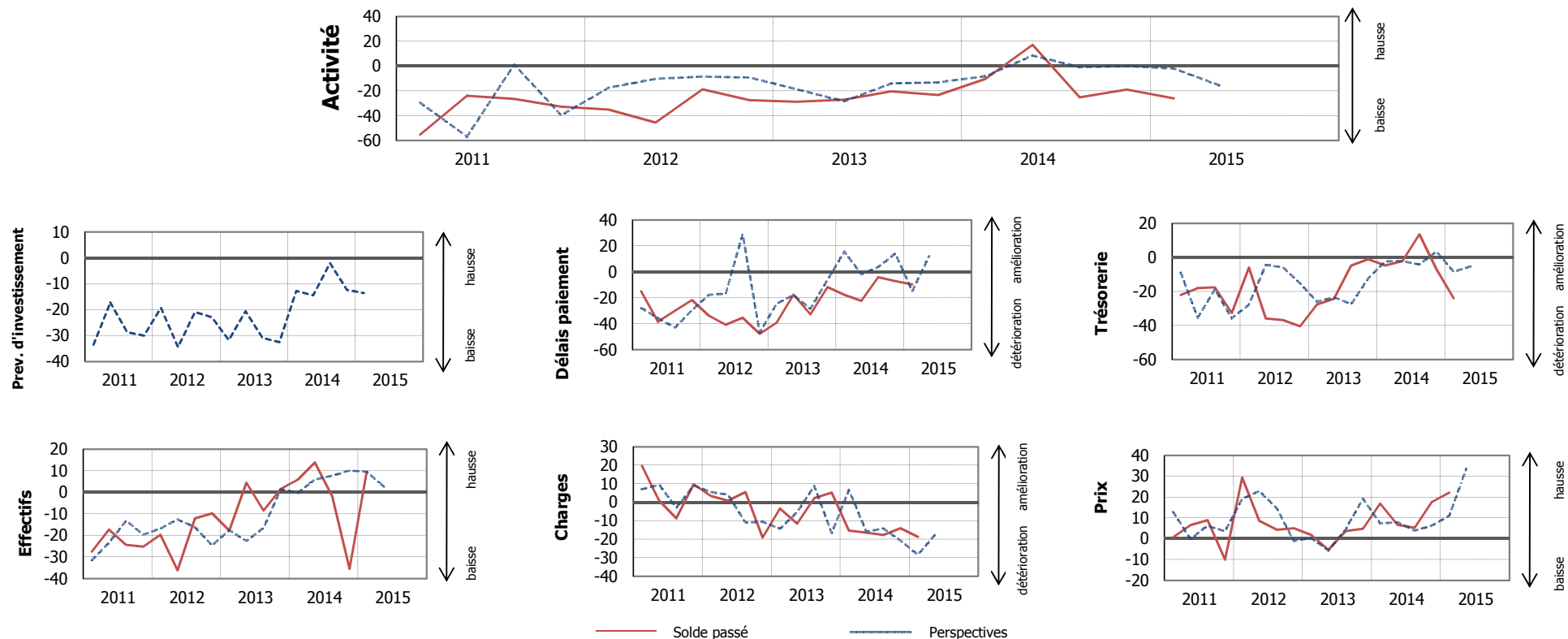
	11T2	11T3	11T4	12T1	12T2	12T3	12T4	13T1	13T2	13T3	13T4	14T1	14T2	14T3	14T4	15T1	T / T-1	T / T-4
Données brutes	5 052	4 876	4 754	4 624	4 542	4 523	4 390	4 373	4 270	4 320	4 235	4 162	4 129	4 048	3 877	nd	-4,2%	-8,5%
Données CVS	5 036	4 846	4 756	4 616	4 530	4 491	4 391	4 368	4 260	4 283	4 240	4 159	4 123	4 008	3 884	nd	-3,1%	-8,4%

Sources : ISPF, CPS, CVS IEOM

4. Commerce

4.1 Soldes d'opinion

L'enquête d'opinion a été réalisée auprès d'un échantillon de 52 entreprises appartenant au secteur du commerce employant au total 2 334 salariés. Les soldes d'opinion sont corrigés des variations saisonnières.



Soldes d'opinion du commerce

Soldes d'opinion en %, CVS et centrés sur leur moyenne de longue période. Les variations de soldes sont en points.

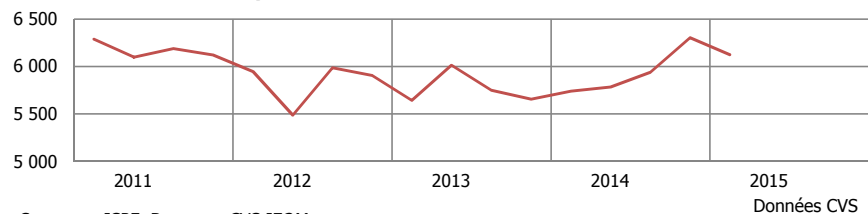
	Moy*	11T2	11T3	11T4	12T1	12T2	12T3	12T4	13T1	13T2	13T3	13T4	14T1	14T2	14T3	14T4	15T1	T / T-1	T / T-4
Activité	-8,8	-23,9	-26,5	-32,8	-35,0	-45,6	-18,7	-27,6	-28,7	-27,0	-20,3	-23,2	-10,2	17,2	-25,1	-18,9	-26,1	-7,2	-15,9
Prévisions investissement	-6,0	-17,2	-28,7	-30,1	-19,3	-34,4	-20,9	-22,9	-31,7	-20,6	-30,9	-32,6	-12,8	-14,5	-2,0	-12,4	-13,5	-1,2	-0,7
Charges	-32,1	0,8	-8,6	9,7	3,4	0,9	5,5	-19,1	-3,3	-11,5	2,2	5,2	-15,4	-16,5	-17,7	-14,1	-18,7	-4,6	-3,3
Trésorerie	-24,8	-18,0	-17,4	-32,6	-6,0	-35,8	-36,8	-40,4	-27,6	-24,2	-4,6	-1,1	-4,7	-2,1	13,7	-7,0	-23,9	-16,9	-19,1
Prix	-5,7	6,6	8,9	-10,1	29,3	8,5	4,3	5,1	1,8	-5,3	3,6	4,7	16,9	6,6	5,3	17,6	22,1	4,5	5,2
Délais de paiement	-46,0	-38,4	-30,0	-21,8	-33,7	-40,7	-35,3	-47,8	-39,1	-17,5	-32,8	-11,7	-17,8	-22,3	-4,0	-7,1	-9,8	-2,7	8,0
Effectifs	-1,1	-17,2	-24,4	-25,3	-19,7	-36,2	-12,0	-9,7	-17,7	4,4	-8,5	1,5	5,8	13,8	-1,7	-35,4	9,4	44,8	3,6
Stocks de produits finis	25,1	-7,0	-2,5	12,9	4,6	-6,9	6,9	-6,0	-2,5	-9,9	-12,6	-2,0	-0,8	16,4	1,5	-10,8	-12,1	-1,3	-11,3

Source : IEOM

*Moyenne depuis le 4^{ème} trimestre 1997

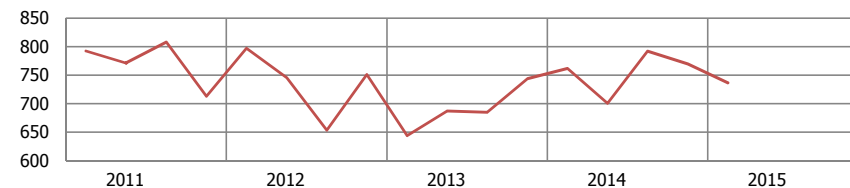
4.2 Indicateurs

Importations de biens de consommation



Sources : ISPF, Douanes, CVS IEOM

Immatriculations de véhicules de tourisme neufs



Sources : ISPF, Douanes, CVS IEOM

Données CVS

Données brutes, en millions de F CFP	11T2	11T3	11T4	12T1	12T2	12T3	12T4	13T1	13T2	13T3	13T4	14T1	14T2	14T3	14T4	15T1	T / T-1	T / T-4
Importations de biens de consommation (hors biens alimentaires)	6 137	6 370	6 507	5 372	5 491	6 154	6 323	5 085	6 000	5 902	6 096	5 159	5 767	6 082	6 823	5 492	-19,5%	6,5%
Importations de biens alimentaires	8 500	9 348	9 965	8 893	8 509	9 625	10 415	8 393	9 024	9 113	9 872	8 355	9 289	9 076	10 505	8 412	-19,9%	0,7%
Importations de biens d'équipement du foyer	2 225	2 336	2 804	1 704	1 698	2 231	2 647	1 501	1 853	1 992	2 433	1 577	1 965	2 157	2 773	1 761	-36,5%	11,7%
Immatriculations de véhicules de tourisme neufs (en nombre)	737	878	785	689	703	706	838	559	639	737	842	659	645	855	875	637	-27,2%	-3,3%

Sources : ISPF, Douanes

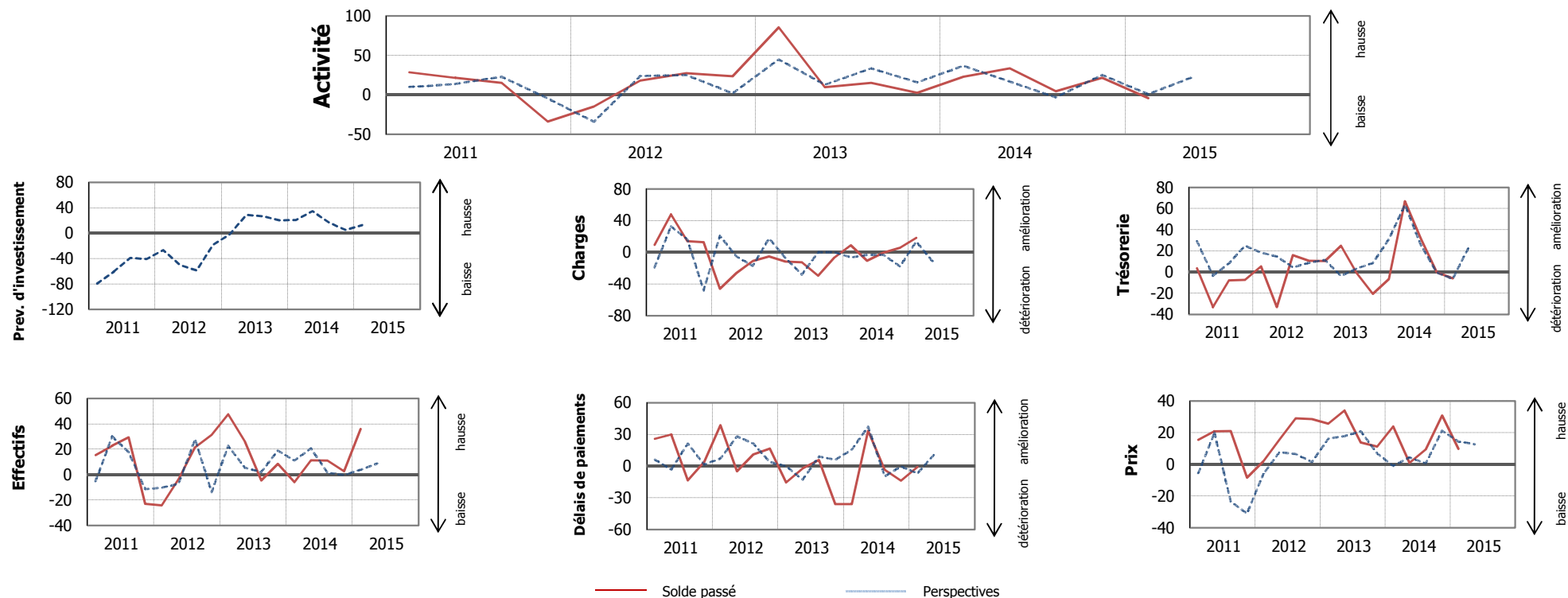
Données CVS, en millions de F CFP	11T2	11T3	11T4	12T1	12T2	12T3	12T4	13T1	13T2	13T3	13T4	14T1	14T2	14T3	14T4	15T1	T / T-1	T / T-4
Importations de biens de consommation (hors biens alimentaires)	6 097	6 188	6 120	5 944	5 486	5 985	5 904	5 642	6 013	5 751	5 657	5 740	5 784	5 939	6 304	6 125	-2,9%	6,7%
Importations de biens alimentaires	8 844	9 120	9 284	9 480	8 847	9 377	9 670	9 292	9 088	8 865	9 135	8 990	9 668	8 841	9 670	9 094	-6,0%	1,2%
Importations de biens d'équipement du foyer	2 365	2 269	2 303	2 126	1 850	2 167	2 124	1 932	2 014	1 927	1 896	2 022	2 122	2 095	2 231	2 209	-1,0%	9,3%
Immatriculations de véhicules de tourisme neufs (en nombre)	771	808	713	797	745	654	751	644	687	685	744	762	701	792	770	736	-4,3%	-3,3%

Sources : ISPF, Douanes, CVS IEOM

5. Hôtellerie - Tourisme

5.1 Soldes d'opinion

L'enquête d'opinion a été réalisée auprès d'un échantillon de 19 entreprises employant au total 2 902 salariés. Les soldes d'opinion sont corrigés des variations saisonnières.



Soldes d'opinion de l'hôtellerie - tourisme

Soldes d'opinion, en %, CVS et centrés sur leur moyenne de longue période. Les variations de soldes sont en points.

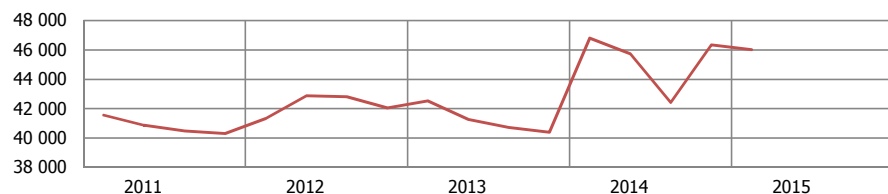
	Moy*	11T2	11T3	11T4	12T1	12T2	12T3	12T4	13T1	13T2	13T3	13T4	14T1	14T2	14T3	14T4	15T1	T / T-1	T / T-4
Activité	-3,9	21,7	15,3	-33,6	-14,7	18,3	27,7	23,7	85,7	9,8	15,3	2,7	23,1	33,7	4,5	21,9	-4,1	-26,0	-27,3
Prévisions investissement	0,1	-60,6	-38,7	-40,7	-26,6	-50,1	-58,4	-18,2	-1,7	28,6	26,6	20,3	20,8	34,7	16,7	5,1	12,7	7,6	-8,1
Charges	-21,5	47,7	14,2	13,0	-45,7	-26,1	-10,9	-5,0	-11,5	-12,3	-29,5	-6,4	9,0	-10,7	-0,1	5,8	18,3	12,5	9,4
Trésorerie	-22,5	-32,9	-7,7	-7,3	5,5	-33,1	15,9	10,7	10,5	25,0	-1,1	-20,4	-6,6	66,9	31,3	-0,1	-5,7	-5,6	0,8
Prix	-4,9	20,9	21,0	-8,3	2,0	15,5	29,1	28,6	25,6	34,0	13,7	11,2	23,9	0,9	9,4	30,7	9,7	-21,0	-14,2
Délais de paiement	-38,8	29,9	-13,4	3,7	38,8	-4,8	11,0	16,6	-15,4	-2,1	5,7	-35,8	-35,9	33,4	-3,3	-13,8	-0,7	13,1	35,2
Effectifs	0,7	22,8	29,5	-23,0	-24,2	-3,4	21,6	31,3	47,6	26,4	-4,4	8,6	-5,9	11,4	11,1	2,8	36,1	33,3	42,0
Taux de remplissage	21,2	74,7	77,2	-91,2	-42,7	73,6	94,5	-40,4	0,8	53,5	76,5	-64,5	-14,8	61,8	54,9	-50,0	-61,8	-11,8	-47,0

Source : IEOM

*Moyenne depuis le 4^{ème} trimestre 1997

5.2 Indicateurs

Fréquentation touristique



Source : ISPF, CVS IEOM

Nombre de croisiéristes



Source : ISPF, CVS IEOM

Données brutes, en nombre	11T2	11T3	11T4	12T1	12T2	12T3	12T4	13T1	13T2	13T3	13T4	14T1	14T2	14T3	14T4	15T1	T / T-1	T / T-4
Nombre total de passagers internationaux	122 527	151 070	123 686	112 998	128 220	153 626	125 912	122 620	131 218	150 480	129 526	131 160	136 578	154 728	143 805	129 594	-9,9%	-1,2%
Nombre de touristes	39 720	46 632	41 711	34 836	41 966	48 925	43 251	36 248	40 665	46 119	41 361	40 242	45 240	47 759	47 361	39 764	-16,0%	-1,2%
Nombre de croisiéristes	6 018	5 905	6 143	7 238	6 727	5 710	5 621	8 149	6 273	5 665	6 957	12 417	8 120	5 597	12 547	12 277	-2,2%	-1,1%
Nombre de nuitées (en milliers)	553	651	607	493	593	684	610	489	564	654	604	566	664	725	687	532	-22,6%	-6,0%
Taux d'occupation CPH (en %)	56,1	64,9	55,4	47,7	58,1	70,9	62,2	56,2	64,0	72,7	61,7	55,2	63,3	72,3	65,9	52,8	-19,9%	-4,3%
Revenu moyen par chambre disponible	15 513	17 575	11 403	11 210	16 942	19 986	14 552	14 609	19 041	22 316	15 506	15 689	20 718	24 495	19 725	16 969	-14,0%	8,2%

Sources : ADT, ISPF, CPH (Conseil des professionnels de l'hôtellerie)

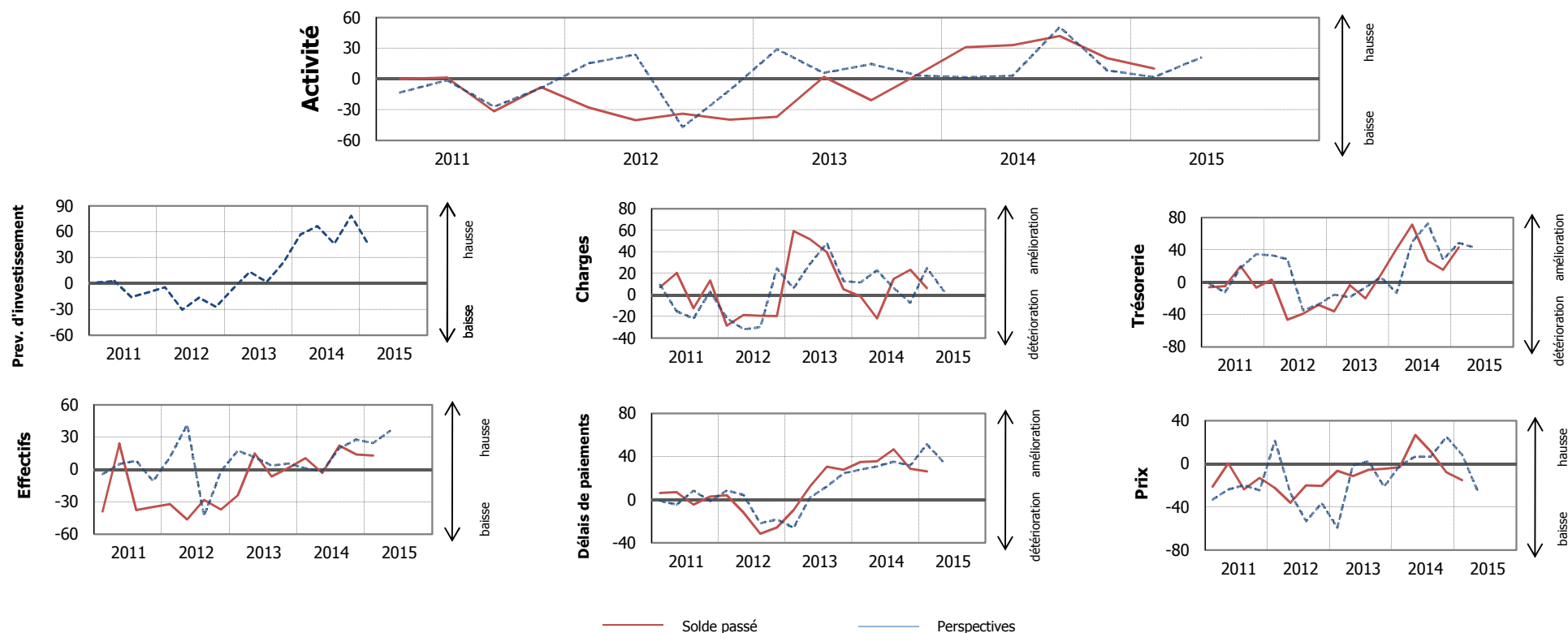
Données CVS, en nombre	11T2	11T3	11T4	12T1	12T2	12T3	12T4	13T1	13T2	13T3	13T4	14T1	14T2	14T3	14T4	15T1	T / T-1	T / T-4
Nombre total de passagers internationaux	127 707	128 717	125 759	127 693	132 661	131 955	129 133	136 747	134 870	130 542	133 454	144 718	139 773	135 398	148 251	142 095	-4,2%	-1,8%
Nombre de touristes	40 870	40 477	40 320	41 325	42 889	42 823	42 057	42 540	41 276	40 718	40 395	46 810	45 731	42 425	46 341	46 029	-0,7%	-1,7%
Nombre de croisiéristes	6 090	6 679	5 623	6 805	6 763	6 735	5 134	6 130	7 577	7 015	6 399	11 633	7 962	7 245	11 853	11 457	-3,3%	-1,5%
Nombre de nuitées (en milliers)	560	564	577	600	600	602	580	578	585	577	573	675	660	652	655	631	-3,5%	-6,4%

Sources : ADT, ISPF, CPH, CVS IEOM

6. Services marchands

6.1 Soldes d'opinion

L'enquête d'opinion a été réalisée auprès d'un échantillon de 43 entreprises des services marchands (transports, activités comptables, activités d'architecture et d'ingénierie, publicité, activités de sécurité, activité de nettoyage) employant au total 2 260 salariés. Les soldes d'opinion sont corrigés des variations saisonnières.



Soldes d'opinion du secteur des services marchands

Soldes d'opinion en %, CVS et centrés sur leur moyenne de longue période. Les variations de soldes sont en points.

	Moy*	11T2	11T3	11T4	12T1	12T2	12T3	12T4	13T1	13T2	13T3	13T4	14T1	14T2	14T3	14T4	15T1	T / T-1	T / T-4
Activité	-9,5	1,2	-31,6	-8,0	-27,8	-40,2	-33,9	-39,7	-36,8	2,2	-20,8	4,7	30,9	33,0	41,8	20,4	10,3	-10,1	-20,6
Prévisions investissement	-37,7	2,8	-15,9	-10,2	-4,2	-30,7	-16,5	-27,1	-6,0	13,5	1,6	24,5	56,9	66,3	46,0	78,5	46,0	-32,5	-10,9
Charges	-30,2	20,3	-12,3	13,5	-28,6	-18,5	-19,4	-19,5	59,3	51,4	39,8	5,2	-1,4	-21,8	14,8	23,2	6,2	-17,0	7,6
Trésorerie	-27,7	-4,9	19,7	-6,9	3,2	-46,4	-39,1	-27,9	-35,9	-3,6	-20,1	9,5	41,4	71,1	26,6	15,5	43,1	27,6	1,6
Carnet de commandes	-33,7	-40,4	-19,4	-17,3	-16,7	-35,5	-39,4	-33,5	-30,8	-21,4	-20,6	-4,0	35,7	49,6	56,5	54,6	36,4	-18,2	0,7
Prix	-10,8	0,3	-23,5	-13,1	-22,3	-36,0	-19,9	-20,5	-6,6	-11,4	-5,6	-4,5	-3,2	26,8	11,2	-8,0	-15,3	-7,3	-12,1
Délais de paiement	-47,1	6,8	-4,6	2,8	4,1	-11,7	-31,6	-25,8	-9,7	12,5	30,6	27,6	34,9	35,7	46,8	28,6	26,2	-2,4	-8,7
Effectifs	-8,6	23,8	-37,7	-34,7	-32,1	-46,3	-28,2	-37,2	-23,9	14,8	-6,6	1,4	10,5	-3,1	22,0	13,9	12,9	-1,0	2,4

Source : IEOM

*Moyenne depuis le 4^{ème} trimestre 2004

Note méthodologique

L'évolution de la conjoncture est appréhendée au travers des résultats d'une enquête d'opinion menée auprès d'un échantillon représentatif de dirigeants d'entreprises et des données économiques se rapportant aux différents secteurs d'activité, aux entreprises et aux ménages.

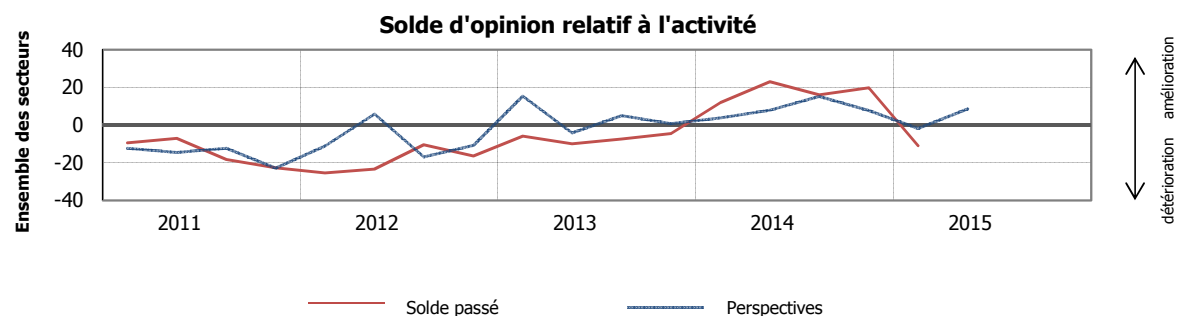
Enquête de conjoncture de l'IEOM

L'IEOM réalise chaque trimestre une enquête de conjoncture auprès d'un échantillon de 180 entreprises employant au total 10 309 salariés.

Dans cette enquête, les chefs d'entreprises sont appelés à répondre à différentes questions (activité pour le trimestre passé, perspectives d'activité pour le trimestre à venir, prévision d'investissement...) selon trois modalités : "en hausse", "stabilité" ou "en baisse". Les réponses des chefs d'entreprises sont ensuite agrégées sous la forme de soldes d'opinion. Calculés pour chacune des questions de l'enquête, ils correspondent à la différence entre le pourcentage de chefs d'entreprises répondant positivement à la question posée et le pourcentage de chefs d'entreprises ayant répondu négativement.

Deux critères sont utilisés pour classer les entreprises interrogées : leur secteur d'activité et leur taille (en terme d'effectifs salariés). Cela permet de tenir compte, dans le calcul des soldes d'opinion, de l'importance de l'entreprise (en terme d'effectifs) en fonction de sa taille et du secteur concerné.

Les soldes d'opinion ne doivent pas être interprétés directement comme représentatifs du taux de croissance de la variable à laquelle ils se réfèrent. En effet, les soldes d'opinion sont des nombres abstraits : on ne peut les interpréter qu'en référence aux soldes antérieurs ou à leur moyenne de longue période. Ils sont donc représentés dans les graphiques et les tableaux centrés sur leur moyenne et, généralement, commentés en évolution. Par ailleurs, certains chefs d'entreprises omettent d'éliminer la saisonnalité, ce qui rend souvent nécessaire l'observation de la série corrigée des variations saisonnières (CVS) pour apprécier correctement les évolutions.

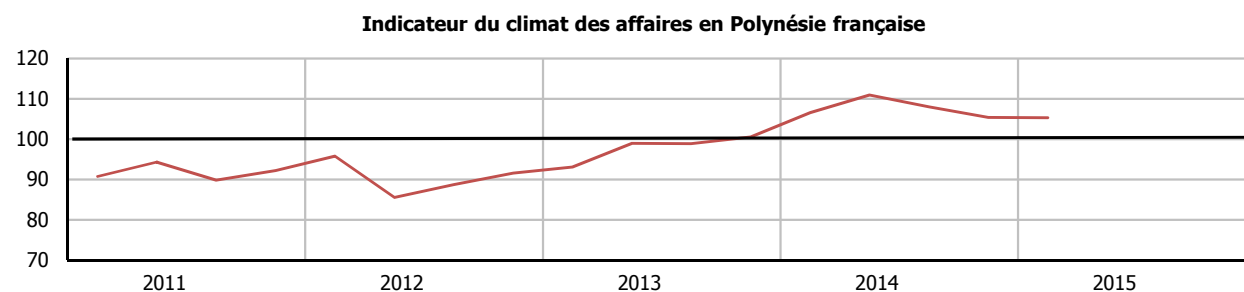


Moyenne de longue période des soldes d'opinion de l'ensemble des secteurs

	Ensemble	Primaire	Industrie	BTP	Commerce	Hôtellerie - Tourisme	Services marchands
Activité	-3,2	-4,1	1,8	-3,2	-8,8	-2,1	-9,5
Prévisions d'investissement	-13,3	-8,6	0,5	-7,3	-6,0	-9,4	-37,7
Charges	-28,9	-26,3	-16,9	-22,6	-32,1	-15,0	-30,2
Trésorerie	-20,0	-25,2	-17,3	-24,8	-24,8	-16,0	-27,7
Prix	-7,3	-13,4	1,9	-14,1	-5,7	-4,1	-10,8
Délais de paiement	-34,6	-30,1	-23,1	-35,5	-46,0	-15,8	-47,1
Effectifs	-1,7	-0,1	2,5	0,7	-1,1	-7,1	-8,6

Indicateur synthétique du climat des affaires (ICA)

Dans le cadre de l'amélioration de l'information conjoncturelle diffusée sur les économies d'outre-mer, l'IEDOM et l'IEOM ont élaboré un indicateur synthétique du climat des affaires. Cet indicateur, établi à partir des résultats de l'enquête trimestrielle de conjoncture au moyen d'une analyse en composante principale, a pour objectif de résumer le maximum de l'information contenue dans chacune des questions de l'enquête de conjoncture. Afin d'en faciliter sa lecture, il est centré autour de 100 (moyenne de longue période) et, a un écart-type de 10.



Source : Enquête de conjoncture IEOM, données trimestrielles

Normalisé de moyenne 100 et d'écart-type 10

L'indicateur du climat des affaires s'interprète de la manière suivante : plus il est élevé, meilleure est la perception de la conjoncture par les chefs d'entreprise. Un niveau supérieur à 100 signifie que l'opinion des chefs d'entreprises interrogés sur la conjoncture est jugée favorable car supérieure à la moyenne de longue période.

Pour plus d'informations sur l'indicateur du climat des affaires se référer à la note de l'Institut « Un nouvel indicateur pour aider au diagnostic conjoncturel dans l'outre-mer » parue en mars 2010 et téléchargeable gratuitement sur le site www.ieom.fr sur le lien http://www.ieom.fr/IMG/pdf/note_institut_ica_032010.pdf

Compréhension des tableaux et graphiques des indicateurs économiques

L'IEOM utilise pour réaliser son bulletin de conjoncture trimestriel :

- des données économiques quantitatives issues de sources administratives (INSEE, Douanes etc..) se rapportant aux différents secteurs d'activité et différents secteurs institutionnels (entreprises, ménages...) ainsi qu'à des grandeurs macro-économiques (prix, emploi, commerce extérieur).
- des données monétaires issues des déclarations des établissements de crédit traitées par l'IEOM.

Les indicateurs se rapportant aux secteurs économiques, aux entreprises et à la demande des ménages, ainsi que les principaux indicateurs macro-économiques (emploi, SMG...), figurent sous forme de tableaux selon des fréquences trimestrielles.

Certains indicateurs sont représentés sous forme de graphique sur les cinq dernières années selon des fréquences mensuelles ou trimestrielles.

Les données représentées sont, en général, corrigées des variations saisonnières

Lorsque l'analyse d'une série de données révèle une saisonnalité, celle-ci fait l'objet d'un traitement. On dit qu'elle est corrigée des variations saisonnières (CVS). Le traitement peut être effectué par l'organisme producteur des données, dans ce cas seule la série CVS est reprise dans cette publication. Si la série fournie par le producteur n'est pas désaisonnalisée, le traitement est effectué par l'IEDOM (méthode ARIMA X-12) ; dans ce cas, la série sera présentée sous sa forme brute et sous sa forme CVS.

INSTITUT D'ÉMISSION D'OUTRE-MER
Agence de Papeete
21, rue du Docteur CASSIAU – 98713 PAPEETE RP

Téléphone : (689) 40.50.65.00 – Télécopie : (689) 40.50.65.03

[Site Internet : www.ieom.fr](http://www.ieom.fr)

Directeur de la publication : **Nicolas de SÈZE**
Responsable de la rédaction : **Pierre-Yves LE BIHAN**
Éditeur : **IEOM**
Achévé d'imprimer : juin 2015