



Tendances conjoncturelles



Annexes statistiques

2^e trimestre 2011

Sommaire

I.	Activité générale.....	5
1.	Climat des Affaires.....	5
	ICA.....	5
2.	Enquête de conjoncture de l'IEOM Ensemble des secteurs.....	6
	Soldes d'opinion	6
3.	Prix à la consommation.....	7
4.	Emploi.....	8
	Demandeurs d'emplois enregistrés en fin de mois	8
	Chômeurs indemnisés	8
	Nouvelles offres d'emplois enregistrées	8
	Emplois salariés	8
5.	Salaires et revenus	8
	Salaires minimum garanti horaire.....	8
II.	Ménages.....	9
1.	Consommation.....	9
	Importations de biens de consommation courante	9
	Immatriculations de voitures particulières	9
	Importations de meubles, art ménager, entretien ou équipement de la maison	9
	Importations d'articles d'habillement et chaussures	9
	Importations de produits alimentaires, boissons et tabac	9
	Encours des crédits à la consommation des ménages	9
2.	Investissement	10
	Encours bancaires des crédits à l'habitat.....	10
3.	Indicateurs de vulnérabilité.....	10
	Incidents de paiement sur chèques	10
	Décisions de retrait de cartes bancaires.....	10
	Personnes physique en interdiction bancaire.....	10
III.	Entreprises.....	11
1.	Investissement	11
	Importations de biens d'équipement.....	11
	Immatriculations de véhicules utilitaires.....	11
	Importations d'ensembles industriels	11
2.	Prévisions d'investissement par secteur d'activité	12
	Soldes d'opinion	12
3.	Modalités de financement.....	13
	Encours bancaires des crédits aux entreprises.....	13
	Encours bancaires des crédits d'exploitation	13
	Encours bancaires des crédits à l'investissement.....	13
	Encours bancaires des crédits à la construction	13
	Coût du crédit aux entreprises - Court terme	13
	Coût du crédit aux entreprises - A terme.....	13
4.	Indicateurs de vulnérabilité.....	13
	Redressements judiciaires	13

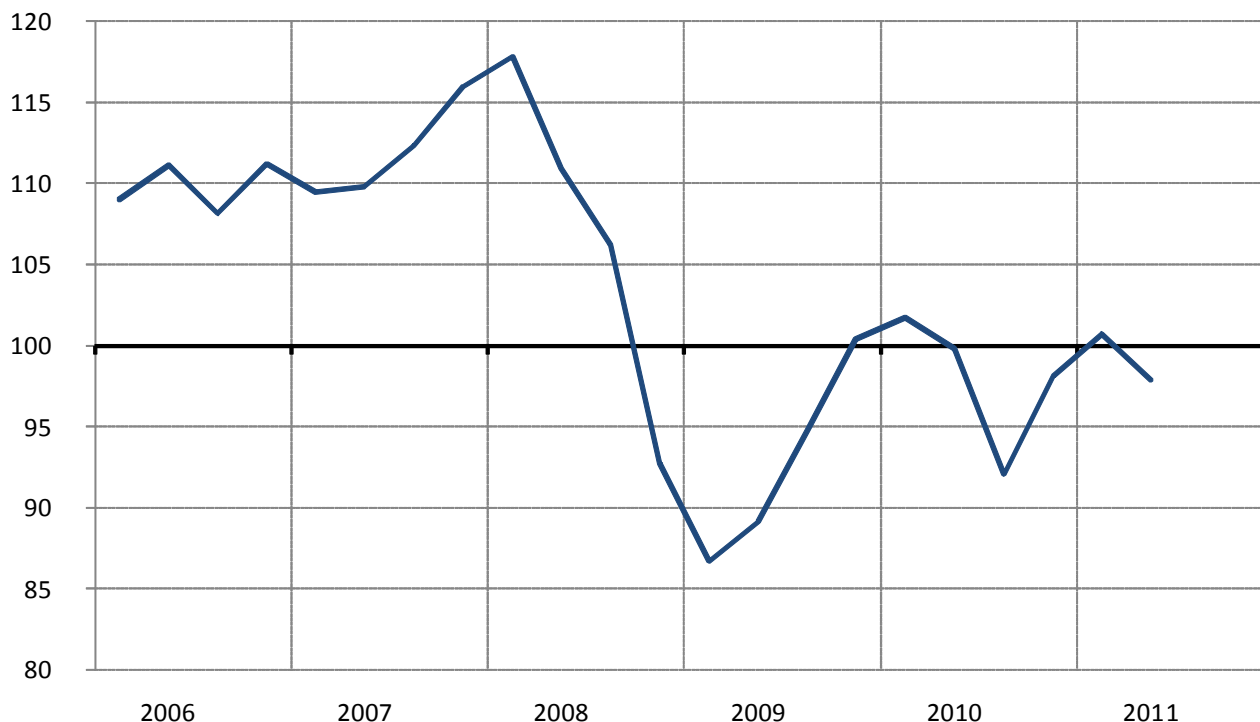
Liquidations judiciaires	13
Créations d'entreprise	13
Cessations d'entreprise	13
IV. Commerce extérieur	14
Importations	14
Exportations	14
Taux de couverture.....	14
Solde commercial.....	14
Taux de change du dollar australien (moyenne trimestrielle)	15
Taux de change du dollar néo-zélandais (moyenne trimestrielle).....	15
Taux de change du yen (moyenne trimestrielle)	15
Taux de change du yuan (moyenne trimestrielle)	15
V. Indicateurs économiques divers	15
Ventes d'électricité basse tension	15
Ventes d'électricité moyenne tension	15
Recettes douanières globales.....	15
VI. Secteurs d'activité	16
1. Secteur primaire.....	16
1.1 Soldes d'opinion.....	16
1.2 Données chiffrées.....	17
Elevage.....	17
Pêche	17
2. Autres industries	18
2.1 Soldes d'opinion.....	18
2.2 Données chiffrées.....	19
Importations de céréales.....	19
Importations de lait en poudre.....	19
Importations de métaux	19
3. Mines / Métallurgie	20
3.1 Soldes d'opinion.....	20
3.2 Données chiffrées.....	21
Marché du nickel.....	21
Minerai de nickel	21
Métallurgie	21
4. Bâtiment et travaux publics.....	22
4.1 Soldes d'opinion.....	22
4.2 Données chiffrées.....	23
Index BT21	23
IRL(1)	23
Ventes de ciment.....	23
Importations de plâtre et matériaux de plâtre	23
Importations de tôle pour couverture	23
5. Commerce.....	24

5.1 Soldes d'opinion.....	24
6. Hôtellerie-Tourisme	25
6.1 Soldes d'opinion.....	25
6.2 Données chiffrées.....	26
Tourisme de séjour	26
Croisière	26
Hôtellerie.....	26
7. Services marchands.....	28
7.1 Soldes d'opinion.....	28
7.2 Données chiffrées.....	29

I. Activité générale

1. Climat des Affaires

Indicateur du Climat des Affaires (ICA)- hors nickel (100 = moyenne de longue période)



Source : Enquête de conjoncture de l'IEOM

Indicateur synthétique du climat des affaires (ICA)

ICA	T1	T2	T3	T4	11T2/11T1	11T2/10T2
2009	86,7	89,1	94,8	100,4		
2010	101,7	99,8	92,0	98,1		
2011	100,7	97,9			-2,8 pts	-1,9 pts

Source : Enquête de conjoncture de l'IEOM

Dans le cadre de l'amélioration de l'information conjoncturelle diffusée sur les économies d'outre-mer, l'IEDOM et l'IEOM ont élaboré un indicateur synthétique du climat des affaires, suivant la méthodologie appliquée par la Banque de France pour l'analyse de la conjoncture en métropole. Cet indicateur est établi à partir des résultats de l'enquête trimestrielle de conjoncture au moyen d'une analyse en composante principale, afin de résumer le maximum de l'information contenue dans chacune des questions de l'enquête de conjoncture. Il est centré sur sa moyenne de longue période (normé à 100, avec un écart-type de 10), afin de faciliter sa lecture.

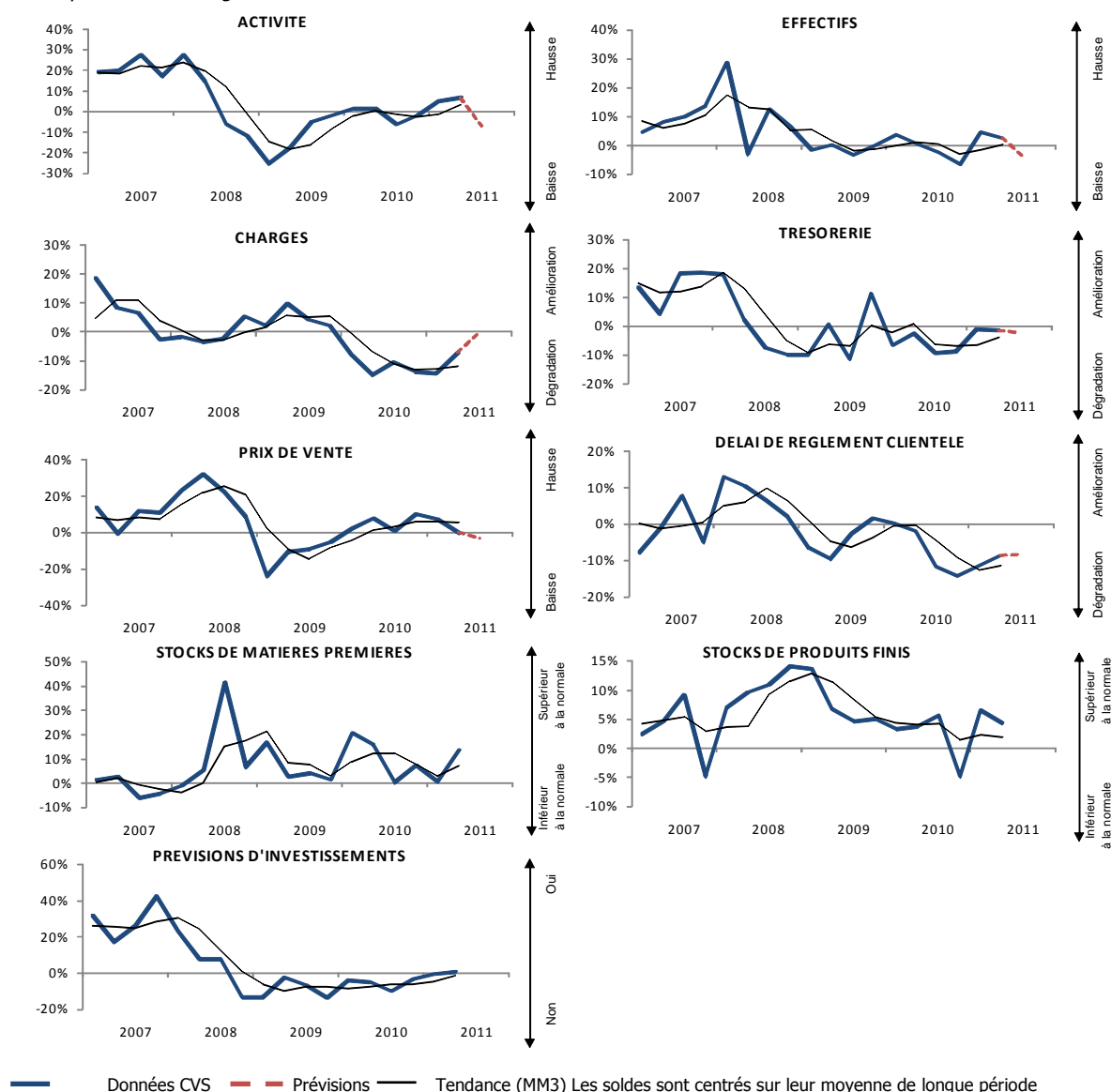
L'indicateur de climat des affaires s'interprète de la manière suivante : plus il est élevé, plus les chefs d'entreprise évaluent favorablement la conjoncture. Un niveau supérieur à 100 signifie que l'opinion des dirigeants d'entreprises interrogés sur la conjoncture est supérieure à la moyenne sur longue période.*

Pour plus d'informations sur l'indicateur du climat des affaires se référer à la note de l'Institut « Un nouvel indicateur pour aider au diagnostic conjoncturel dans l'outre-mer » parue en mars 2010 et téléchargeable gratuitement sur le site www.ieom.fr sur le lien http://www.ieom.fr/IMG/pdf/note_institut_ica_032010.pdf

2. Enquête de conjoncture de l'IEOM Ensemble des secteurs

Soldes d'opinion

L'enquête d'opinion a été réalisée auprès d'un échantillon de 199 entreprises (165 répondants) employant plus de 13 000 salariés. Les soldes d'opinions sont corrigés des variations saisonnières.



VUE D'ENSEMBLE

Soldes d'opinion, en %, CVS et centrés sur leur moyenne de longue période. Les soldes sont en points

	Moy*	08T3	08T4	09T1	09T2	09T3	09T4	10T1	10T2	10T3	10T4	11T1	11T2	11T2/ 11T1	11T2/ 10T2
Activité	-0,4	-6,6	-12,1	-25,4	-17,4	-5,4	-1,7	1,3	1,2	-6,6	-1,8	5,1	6,6	1,5	5,3
Prévisions d'investissement	1,0	7,7	-13,3	-13,2	-2,4	-6,9	-13,9	-4,2	-4,7	-9,9	-3,7	-0,9	0,8	1,7	5,5
Charges	-0,2	-2,5	5,4	2,0	9,6	4,1	2,1	-8,0	-15,0	-10,4	-13,8	-14,2	-7,2	7,0	7,8
Trésorerie	-0,6	-7,7	-9,8	-9,8	0,7	-11,3	11,3	-6,7	-2,5	-9,5	-8,8	-1,2	-1,4	-0,3	1,0
Délais de paiement	-4,1	6,4	2,1	-6,6	-9,7	-2,6	1,4	0,1	-2,1	-11,8	-14,3	-11,6	-8,7	2,9	-6,6
Prix	-0,1	22,3	8,7	-24,2	-10,4	-9,2	-5,2	2,1	7,5	0,9	10,2	7,4	-0,2	-7,6	-7,7
Effectifs	-0,1	12,4	6,2	-1,8	-0,1	-3,5	-0,2	3,5	0,2	-2,5	-6,6	4,6	2,5	-2,1	2,3
Stocks de matières premières	-0,1	41,4	6,4	16,6	2,8	4,1	1,2	20,6	15,5	0,4	7,2	0,6	13,4	12,8	-2,1
Stocks de produits finis	0,9	10,9	14,0	13,6	6,6	4,6	5,1	3,3	3,7	5,6	-4,8	6,5	4,3	-2,2	0,5

*Moyenne depuis le 1^{er} janvier 2001

Source : Enquête de conjoncture de l'IEOM

3. Prix à la consommation

	juin-10	juil-10	août-10	sept-10	oct-10	nov-10	déc-10	janv-11	févr-11	mars-11	avr-11	mai-11	juin-11
Ensemble	99,64	99,72	99,77	99,87	99,91	99,77	100	100,83	101,08	101,01	101,35	101,42	101,75
Alimentation	99,73	99,51	99,52	99,5	99,61	99,65	100	101,86	104,16	103,36	102,84	102,7	103,66
Tabac	100	100	100	100	100	100	100	107,56	111,16	111,16	111,16	111,16	111,16
Produits manufacturés	99,58	99,66	99,57	99,85	99,95	100,03	100	99,99	100,01	100,17	100,58	100,66	100,64
Energie	101,1	101,69	102,56	101,9	100,57	100,56	100	100,72	101,75	104,17	105,65	105,72	106,1
Services	99,18	99,39	99,31	99,63	99,94	99,49	100	100,59	99,38	98,88	99,4	99,58	99,84
Ensemble hors tabac	99,62	99,71	99,76	99,86	99,91	99,75	100	100,7	100,88	100,81	101,16	101,22	101,56

Source : ISEE

Contributions

	Poids	11T2/11T1	Contribution au glissement trimestriel	11T2/10T2	Contribution au glissement annuel
Ensemble	10 000	0,7%	0,7%	2,1%	2,1%
Alimentation	2 178	0,3%	0,1%	3,9%	0,9%
Tabac	197	0,0%	0,0%	11,2%	0,2%
Produits manufacturés	3 031	0,5%	0,1%	1,1%	0,3%
Energie	984	1,9%	0,2%	4,9%	0,5%
Services	3 610	1,0%	0,3%	0,7%	0,2%
Ensemble hors tabac	9 803	0,7%	0,7%	1,9%	1,9%

Source : ISEE, calculs des contributions IEOM

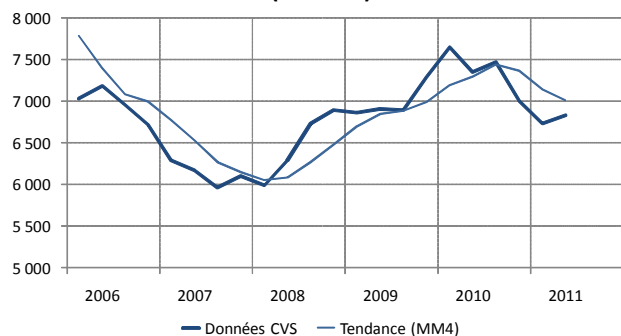
Inflation (en glissement annuel, %)



Source : ISEE

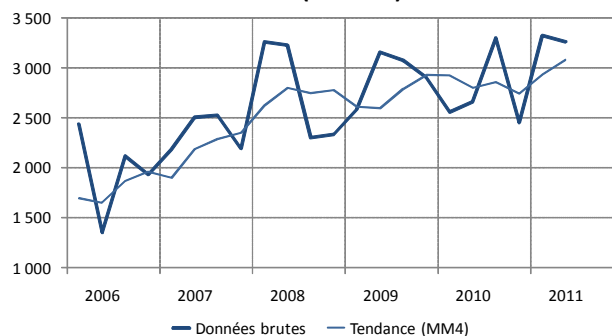
4. Emploi

Demandeurs d'emplois en fin de mois (nombre)



Source : IDCNC, désaisonnalisée par l'IEOM

Nouvelles offres d'emploi (nombre)



Demandeurs d'emplois enregistrés en fin de mois

Données CVS, en nombre

	T1	T2	T3	T4	11T2/ 11T1	11T2/ 10T2
2009	6 866	6 910	6 896	7 292		
2010	7 652	7 350	7 471	7 002		
2011	6 734	6 834			1%	-7%

Source : IDCNC, désaisonnalisée par l'IEOM

Demandeurs d'emplois enregistrés en fin de mois

Données brutes, en nombre

	T1	T2	T3	T4	11T2/ 11T1	11T2/ 10T2
2009	8 395	7 153	6 395	6 017		
2010	9 196	7 577	6 980	5 716		
2011	8 285	7 063			-15%	-7%

Source : IDCNC

Chômeurs indemnisés

Données CVS, en nombre

	T1	T2	T3	T4	11T2/ 11T1	11T2/ 10T2
2009	1 682	1 718	1 667	1 845		
2010	1 647	1 668	1 799	1 634		
2011	1 677	1 769			6%	6%

Source : CAFAT, désaisonnalisée par l'IEOM

Chômeurs indemnisés

Données brutes, en nombre

	T1	T2	T3	T4	11T2/ 11T1	11T2/ 10T2
2009	1 837	1 691	1 662	1 726		
2010	1 795	1 637	1 809	1 506		
2011	1 824	1 740			-5%	6%

Source : CAFAT

Nouvelles offres d'emplois enregistrées

Données brutes, en nombre

	T1	T2	T3	T4	Cumul à T2	11T2/ 11T1	Σ2011/ Σ2010
2009	2 590	3 159	3 075	2 905	5 749		
2010	2 557	2 662	3 300	2 455	5 219		
2011	3 323	3 261			6 584	-2%	26%

Source : IDCNC

Emplois salariés

Données brutes, en nombre

	T1	T2	T3	T4	11T2/ 11T1	11T2/ 10T2
2009	69 661	70 450	70 606	70 636		
2010	71 108	71 834	72 077	72 832		
2011	74 627	75 983			1,8%	5,8%

Source : CAFAT

5. Salaires et revenus

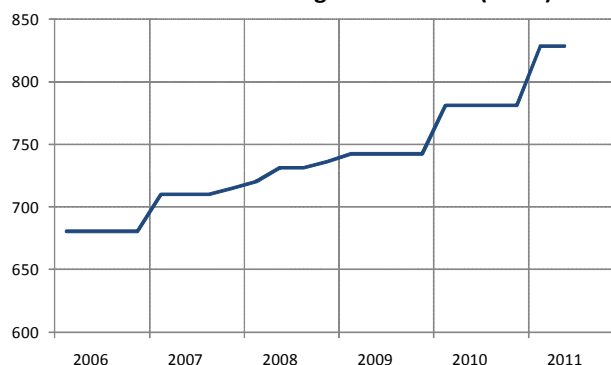
Salairé minimum garanti horaire

en F CFP

	T1	T2	T3	T4	11T2/ 11T1	11T2/ 10T2
2009	742	742	742	742		
2010	781	781	781	781		
2011	828	828			0,0%	6,1%

Source : Journal Officiel de la Nouvelle-Calédonie

Salairé minimum garanti horaire (F CFP)



II. Ménages

1. Consommation

Les biens de consommation comprennent : Textiles, habillement, cuir et chaussures ; Produits pharmaceutiques ; Produits manufacturés divers ; Produits de l'édition et de la communication. Ils ne comprennent plus, selon la nouvelle nomenclature, les produits de l'industrie agro alimentaire

Importations de biens de consommation courante

Données CVS, en millions de F CFP

	T1	T2	T3	T4	Cumul à T2	11T2 / 11T1	Σ2011 / Σ2010
2009	10 300	10 372	10 166	10 696	20 672		
2010	11 113	11 256	12 106	11 950	22 369		
2011	11 133	13 580			24 713	22%	10%

Sources : Service des Douanes, ISEE, désaisonnalisée par l'IEOM

Importations de biens de consommation courante

Données brutes, en millions de F CFP

	T1	T2	T3	T4	Cumul à T2	11T2 / 11T1	Σ2011 / Σ2010
2009	9 636	10 264	10 035	11 631	19 900		
2010	10 380	11 175	11 940	12 982	21 555		
2011	10 405	13 485			23 890	30%	11%

Sources : Service des Douanes, ISEE

Immatriculations de voitures particulières

Données brutes, en nombre

	T1	T2	T3	T4	Cumul à T1	11T1 / 10T4	Σ2011 / Σ2010
2009	1 771	1 929	1 649	1 897	1 771		
2010	1 759	1 901	1 809	1 885	1 759		
2011	1 657	nd			1 657	-12%	-6%

Source : Service des Mines

Importations de meubles, art ménager, entretien ou équipement de la maison

Données CVS, en millions de F CFP

	T1	T2	T3	T4	Cumul à T2	11T2 / 11T1	Σ2011 / Σ2010
2009	2 420	2 309	2 471	2 447	4 729		
2010	2 664	2 656	2 892	2 921	5 320		
2011	2 766	3 151			5 917	14%	11%

Sources : Service des Douanes, ISEE, désaisonnalisée par l'IEOM

Importations de meubles, art ménager, entretien ou équipement de la maison

Données brutes, en millions de F CFP

	T1	T2	T3	T4	Cumul à T2	11T2 / 11T1	Σ2011 / Σ2010
2009	2 171	2 255	2 463	2 760	4 426		
2010	2 401	2 585	2 888	3 287	4 986		
2011	2 502	3 056			5 558	22%	11%

Sources : Service des Douanes, ISEE

Importations d'articles d'habillement et chaussures

Données CVS, en millions de F CFP

	T1	T2	T3	T4	Cumul à T2	11T2 / 11T1	Σ2011 / Σ2010
2009	1 260	1 259	1 214	1 280	2 519		
2010	1 327	1 360	1 411	1 374	2 686		
2011	1 283	1 348			2 630	5%	-2%

Sources : Service des Douanes, ISEE, désaisonnalisée par l'IEOM

Importations d'articles d'habillement et chaussures

Données brutes, en millions de F CFP

	T1	T2	T3	T4	Cumul à T2	11T2 / 11T1	Σ2011 / Σ2010
2009	1 151	1 554	1 078	1 240	2 705		
2010	1 196	1 695	1 241	1 342	2 891		
2011	1 146	1 692			2 837	48%	-2%

Sources : Service des Douanes, ISEE

Importations de produits alimentaires, boissons et tabac

Données CVS, en millions de F CFP

	T1	T2	T3	T4	Cumul à T2	11T2 / 11T1	Σ2011 / Σ2010
2009	6 609	6 829	6 490	6 944	13 438		
2010	7 132	7 245	7 817	7 609	14 377		
2011	7 108	9 172			16 280	29%	13%

Sources : Service des Douanes, ISEE, désaisonnalisée par l'IEOM

Importations de produits alimentaires, boissons et tabac

Données brutes, en millions de F CFP

	T1	T2	T3	T4	Cumul à T2	11T2 / 11T1	Σ2011 / Σ2010
2009	6 313	6 456	6 494	7 631	12 769		
2010	6 783	6 895	7 811	8 353	13 678		
2011	6 757	8 737			15 495	29%	13%

Sources : Service des Douanes, ISEE

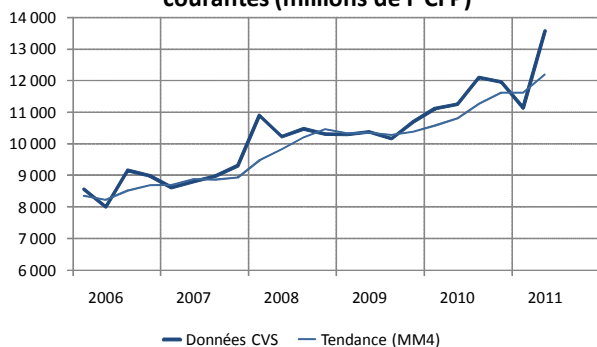
Encours des crédits à la consommation des ménages

Données brutes, en millions de F CFP

	T1	T2	T3	T4	11T2 / 11T1	11T2 / 10T2
2009	63 416	64 062	65 236	65 714		
2010	65 597	67 030	67 879	69 048		
2011	68 376	69 362			1%	3%

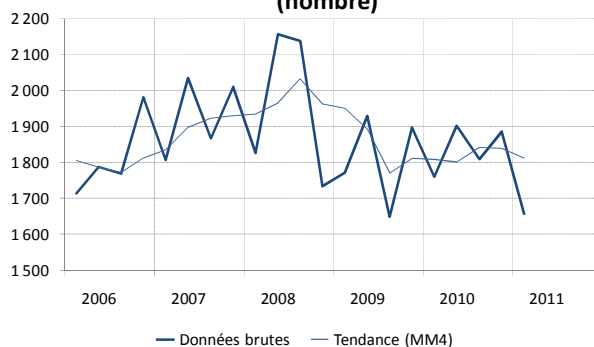
Source : IEOM

Importations de biens de consommations courantes (millions de F CFP)



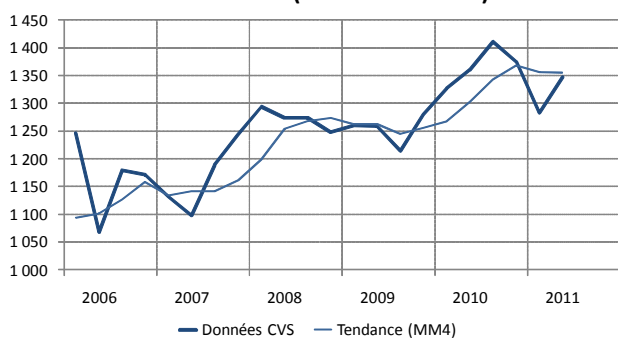
Sources : Service des Douanes, ISEE, désaisonnalisée par l'IEOM

Immatriculations de voitures particulières (nombre)



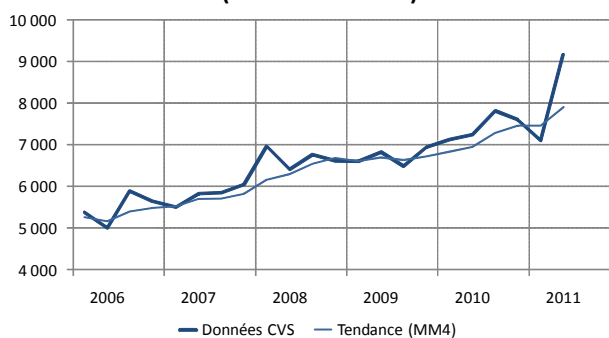
Source : Service des Mines

Importations d'articles d'habillement et chaussures (millions de F CFP)



Sources : Service des Douanes, ISEE, désaisonnalisée par l'IEOM

Importations de produits alimentaires (millions de F CFP)



Source : Service des Douanes, ISEE, désaisonnalisée par l'IEOM

2. Investissement

Encours bancaires des crédits à l'habitat

Données brutes, en millions de F CFP

	T1	T2	T3	T4	11T2 / 11T1	11T2 / 10T2
2009	244 359	247 092	250 726	260 763		
2010	265 572	273 646	278 744	289 191		
2011	294 655	297 652			1%	9%

Source : IEOM

3. Indicateurs de vulnérabilité

Incidents de paiement sur chèques

	T1	T2	T3	T4	Cumul à T2	11T2 / 11T1	Σ2011 / Σ2010
2009	6 402	4 619	4 244	4 925	11 021		
2010	5 791	5 137	5 119	4 173	10 928		
2011	6 755	6 166			12 921	-9%	18%

Source : IEOM

Décisions de retrait de cartes bancaires

	T1	T2	T3	T4	Cumul à T2	11T2 / 11T1	Σ2011 / Σ2010
2009	509	429	448	456	938		
2010	450	454	568	632	904		
2011	846	676			1 522	-20%	68%

Source : IEOM

Personnes physique en interdiction bancaire

	T1	T2	T3	T4	11T2 / 11T1	11T2 / 10T2
2009	5 476	5 386	5 336	5 288		
2010	5 676	5 798	5 613	5 399		
2011	5 568	5 497			-1%	-5%

Source : IEOM

III. Entreprises

1. Investissement

Importations de biens d'équipement

Données CVS, en millions de F CFP

	T1	T2	T3	T4	Cumul à T2	11T2 / 11T1	Σ2011 / Σ2010
2009	7 281	6 430	6 908	6 787	13 711		
2010	7 393	8 704	9 694	7 901	16 097		
2011	6 892	7 186			14 078	4%	-13%

Sources : Service des Douanes, ISEE, désaisonnalisée par l'IEOM

Importations de biens d'équipement

Données brutes, en millions de F CFP

	T1	T2	T3	T4	Cumul à T2	11T2 / 11T1	Σ2011 / Σ2010
2009	7 315	6 407	7 085	6 698	13 723		
2010	7 263	8 672	10 069	7 831	15 935		
2011	6 681	7 167			13 848	7%	-13%

Sources : Service des Douanes, ISEE

Immatriculations de véhicules utilitaires

Données brutes, en nombre

	T1	T2	T3	T4	Cumul à T1	11T1 / 10T4	Σ2011 / Σ2010
2009	885	1 043	986	1 059	885		
2010	942	1 144	1 127	1 204	942		
2011	980	nd			980	-19%	4%

Source : Service des Mines

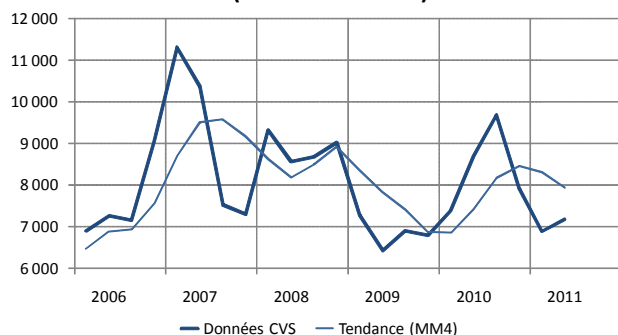
Importations d'ensembles industriels

Données brutes, en millions de F CFP

	T1	T2	T3	T4	Cumul à T2	11T2 / 11T1	Σ2011 / Σ2010
2009	1 702	1 204	863	615	2 906		
2010	1 044	703	16 879	22 580	1 747		
2011	18 458	15 905			34 363	-13,8%	ns

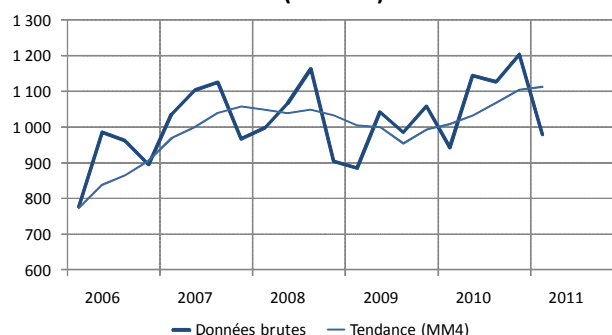
Sources : Service des Douanes, ISEE

Importations de biens d'équipement
(millions de F CFP)



Sources : Service des Douanes, ISEE, désaisonnalisée par l'IEOM

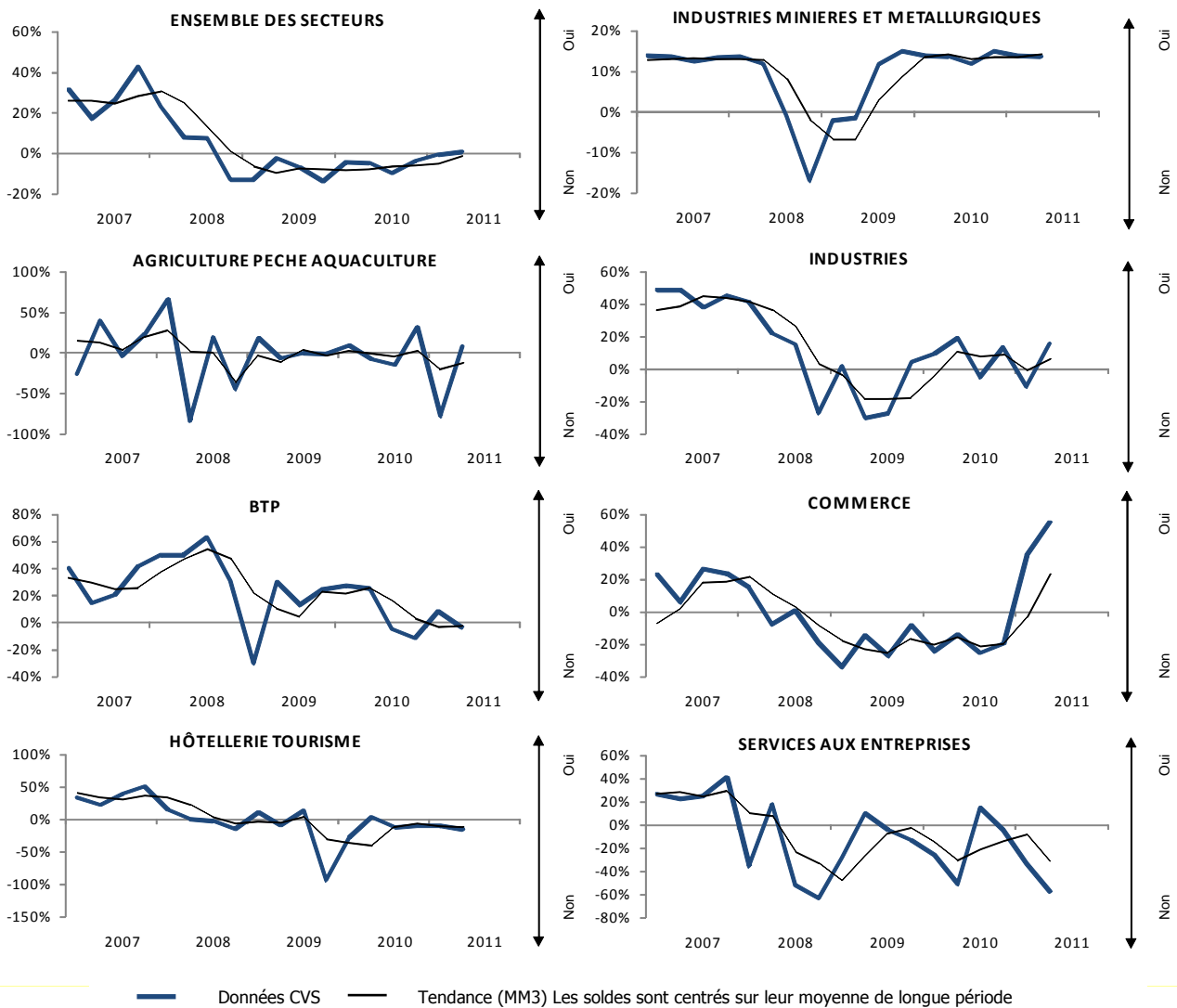
Immatriculations de véhicules utilitaires
(nombre)



Source : Service des Mines

2. Prévisions d'investissement par secteur d'activité

Soldes d'opinion



Prévisions d'investissement par secteurs d'activité

Soldes d'opinion, en %, CVS et centrés sur leur moyenne de longue période. Les soldes sont en points

	Moy*	08T3	08T4	09T1	09T2	09T3	09T4	10T1	10T2	10T3	10T4	11T1	11T2	11T2/ 11T1	11T2/ 10T2
VUE D'ENSEMBLE	1,0	7,7	-13,3	-13,2	-2,4	-6,9	-13,9	-4,2	-4,7	-9,9	-3,7	-0,9	0,8	1,7	5,5
AGRICULTURE PECHE AQUACULTURE	-0,2	18,7	-44,9	18,3	-6,7	-0,4	-1,8	8,8	-7,9	-15,0	32,2	-78,4	8,0	86,4	15,9
INDUSTRIES	-3,4	15,2	-27,2	2,0	-30,2	-27,1	4,3	9,1	18,8	-4,9	13,5	-10,4	15,3	25,7	-3,5
BTP	3,5	63,2	30,5	-30,0	30,4	13,0	24,8	27,5	25,0	-5,2	-11,7	7,9	-3,7	-11,6	-28,7
COMMERCE	-1,0	1,0	-19,3	-34,4	-14,7	-27,1	-8,2	-24,3	-14,0	-25,5	-19,6	34,7	55,3	20,7	69,3
TOURISME	2,1	-2,5	-15,7	10,1	-9,7	13,1	-94,0	-27,7	3,0	-11,9	-10,0	-8,9	-14,9	-6,0	-17,9
SERVICES	-5,0	-52,5	-64,1	-28,5	9,9	-4,6	-13,6	-26,3	-50,7	14,5	-4,2	-33,6	-57,4	-23,8	-6,7
MINES	1,1	-1,0	-16,9	-2,2	-1,4	11,9	15,1	13,8	13,6	11,8	15,1	13,8	13,7	-0,1	0,1

*Moyenne depuis le 1^{er} janvier 2001

Source : Enquête de conjoncture de l'IEOM

3. Modalités de financement

Encours bancaires des crédits aux entreprises

Données brutes, en millions de F CFP

	T1	T2	T3	T4	11T2 / 11T1	11T2 / 10T2
2009	346 161	363 987	364 076	382 013		
2010	385 561	388 969	392 660	403 491		
2011	406 378	409 555			1%	5%

Sources : IEOM

Encours bancaires des crédits d'exploitation

Données brutes, en millions de F CFP

	T1	T2	T3	T4	11T2 / 11T1	11T2 / 10T2
2009	74 704	79 502	76 084	76 575		
2010	65 046	70 924	71 208	76 605		
2011	76 351	77 295			1%	9%

Sources : IEOM

Encours bancaires des crédits à l'investissement

Données brutes, en millions de F CFP

	T1	T2	T3	T4	11T2 / 11T1	11T2 / 10T2
2009	197 940	201 333	201 087	206 215		
2010	214 958	212 095	213 053	213 900		
2011	216 205	218 550			1%	3%

Sources : IEOM

Encours bancaires des crédits à la construction

Données brutes, en millions de F CFP

	T1	T2	T3	T4	11T2 / 11T1	11T2 / 10T2
2009	66 703	76 227	79 611	91 741		
2010	97 574	96 750	99 471	101 159		
2011	101 472	101 208			0%	5%

Sources : IEOM

Coût du crédit aux entreprises - Court terme

	S1	S2	11S1/10S2	11S1/10S1
2009	5,85	4,94		
2010	4,77	4,94		
2011	4,89		-0,1 pts	0,1 pts

Sources : IEOM

Coût du crédit aux entreprises - A terme

	S1	S2	11S1/10S2	11S1/10S1
2009	5,40	4,65		
2010	4,39	4,32		
2011	4,58		0,3 pts	0,2 pts

Sources : IEOM

4. Indicateurs de vulnérabilité

Redressements judiciaires

En nombre

	T1	T2	T3	T4	Cumul à T2	11T2/ 11T1	Σ2011/ Σ2010
2009	15	28	18	29	43		
2010	11	21	28	36	32		
2011	14	19			33	36%	3%

Source : Tribunal Mixte de Commerce

Liquidations judiciaires

En nombre

	T1	T2	T3	T4	Cumul à T2	11T2/ 11T1	Σ2011/ Σ2010
2009	22	26	20	47	48		
2010	32	47	31	25	79		
2011	22	31			53	41%	-33%

Source : Tribunal Mixte de Commerce

Personnes morales en interdiction bancaire (en fin de trimestre)

En nombre

	T1	T2	T3	T4	11T2/ 11T1	11T2 / 10T2
2009	640	636	638	638		
2010	664	707	699	661		
2011	686	701			2%	-1%

Source : IEOM

Taux de créances douteuses

	T1	T2	T3	T4	11T2/ 11T1	11T2/ 10T2
2009	2,0%	2,0%	2,0%	2,0%		
2010	2,0%	2,0%	2,0%	2,0%		
2011	2,0%	2,2%			0, pts	0, pts

Source : IEOM

Créations d'entreprise

En nombre

	T1	T2	T3	T4	Cumul à T2	11T2/ 11T1	Σ2011/ Σ2010
2009	1 280	1 063	1 132	1 133	2 343		
2010	1 506	1 267	1 219	1 131	2 773		
2011	1 450	1 247			2 697	-14%	-3%

Source : Tribunal Mixte de Commerce

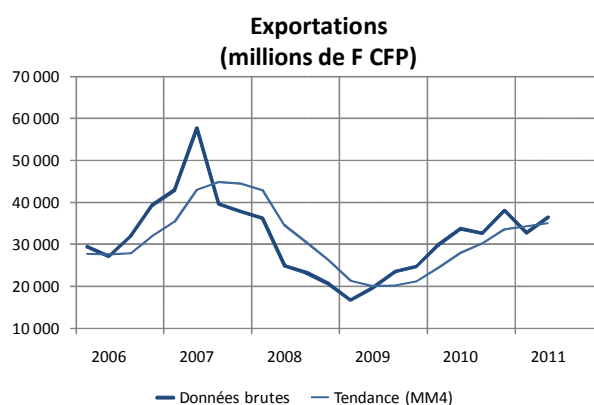
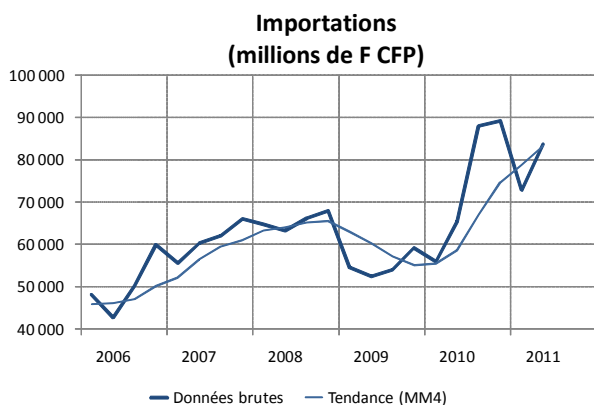
Cessations d'entreprise

En nombre

	T1	T2	T3	T4	Cumul à T2	11T2/ 11T1	Σ2011/ Σ2010
2009	879	485	556	646	1 364		
2010	908	580	617	658	1 488		
2011	689	503			1 192	-27%	-20%

Source : Tribunal Mixte de Commerce

IV. Commerce extérieur



Sources : Service des Douanes, ISEE

Importations

Données brutes, en millions de F CFP

	T1	T2	T3	T4	Cumul à T2	11T2 / 11T1	Σ2011 / Σ2010
2009	54 475	52 430	54 088	59 230	106 905		
2010	56 014	65 447	87 901	89 138	121 461		
2011	72 868	83 596			156 464	14,7%	28,8%

Sources : Service des Douanes, ISEE

Taux de couverture

	T1	T2	T3	T4	Cumul à T2	11T2 / 11T1	Σ2011 / Σ2010
2009	30,7%	37,4%	43,4%	41,6%	34%		
2010	53,5%	51,5%	37,2%	42,7%	52%		
2011	45,0%	43,7%			44%	-1,3 pts	-8,1 pts

Sources : Service des Douanes, ISEE

Exportations

Données brutes, en millions de F CFP

	T1	T2	T3	T4	Cumul à T2	11T2 / 11T1	Σ2011 / Σ2010
2009	16 748	19 626	23 483	24 645	36 374		
2010	29 941	33 710	32 682	38 076	63 651		
2011	32 802	36 512			69 314	11,3%	8,9%

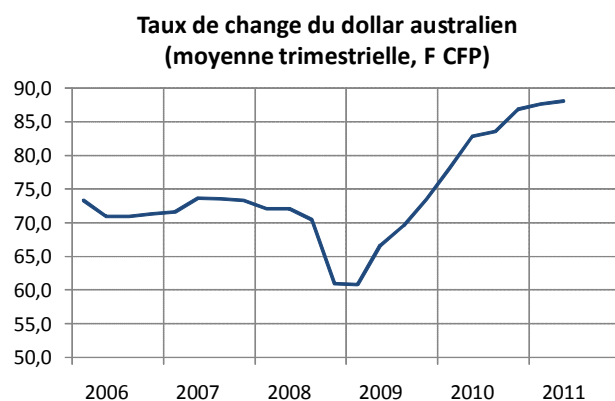
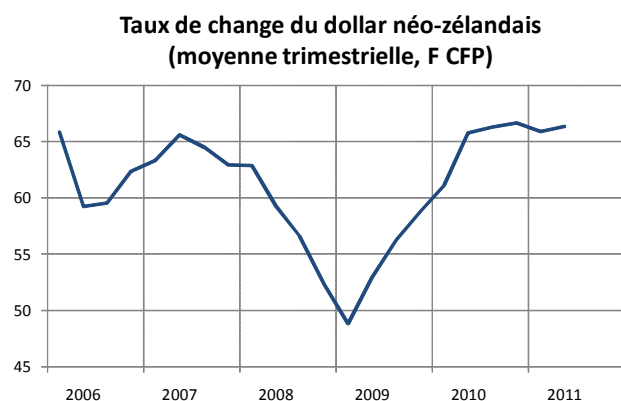
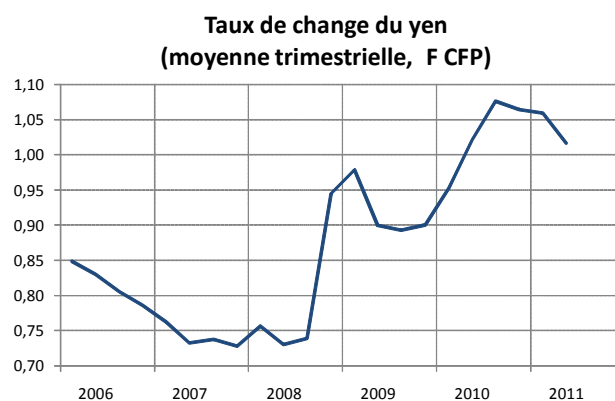
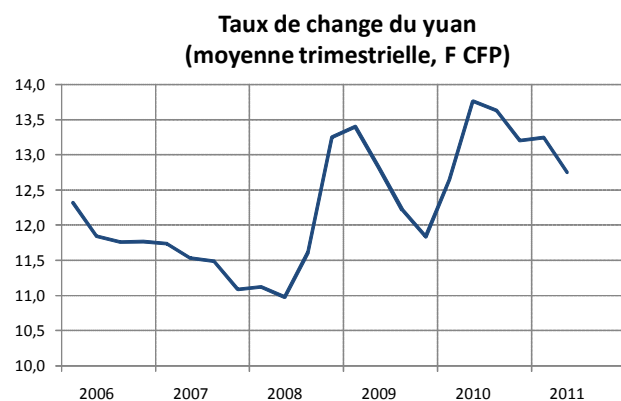
Sources : Service des Douanes, ISEE

Solde commercial

Données brutes, en millions de F CFP

	T1	T2	T3	T4	Cumul à T2	11T2 - 11T1	Σ2011 - Σ2010
2009	-37 727	-32 804	-30 605	-34 585	-70 531		
2010	-26 073	-31 737	-55 219	-51 062	-57 810		
2011	-40 066	-47 084			-87 150	- 7 020	- 29 341

Sources : Service des Douanes, ISEE



Source : Banque de France

Taux de change du dollar australien (moyenne trimestrielle)*en F CFP*

	T1	T2	T3	T4	11T2/11T1	11T2/10T2
2009	60,8	66,6	69,5	73,5		
2010	78,1	82,9	83,5	86,8		
2011	87,6	88,1			0,5%	6%

*Source : Banque de France***Taux de change du dollar néo-zélandais (moyenne trimestrielle)***en F CFP*

	T1	T2	T3	T4	11T2/11T1	11T2/10T2
2009	48,8	52,9	56,3	58,8		
2010	61,2	65,8	66,3	66,7		
2011	65,9	66,4			0,7%	1%

*Source : Banque de France***Taux de change du yen (moyenne trimestrielle)***en F CFP*

	T1	T2	T3	T4	11T2/11T1	11T2/10T2
2009	0,98	0,90	0,89	0,90		
2010	0,95	1,02	1,08	1,06		
2011	1,06	1,02			-4,0%	0%

*Source : Banque de France***Taux de change du yuan (moyenne trimestrielle)***en F CFP*

	T1	T2	T3	T4	11T2/11T1	11T2/10T2
2009	13,4	12,8	12,2	11,8		
2010	12,6	13,8	13,6	13,2		
2011	13,2	12,8			-3,7%	-7%

Source : Banque de France

V. Indicateurs économiques divers

Ventes d'électricité basse tension*Données CVS, en milliers de kWh*

	T1	T2	T3	T4	11T2 / Σ2011		
					Cumul à T2	11T1	Σ2010
2009	101	95	102	99	196		
2010	97	97	103	110	195		
2011	110	104			213	5,4%	9,6%

*Sources : EEC, ENERCAL, désaisonnalisée par l'IEOM***Ventes d'électricité basse tension***Données brutes, en milliers de kWh*

	T1	T2	T3	T4	11T2 / Σ2011 /		
					Cumul à T2	11T1	Σ2010
2009	110	98	93	96	208		
2010	106	99	95	106	206		
2011	120	105			225	-12,1%	9,6%

*Sources : EEC, ENERCAL***Ventes d'électricité moyenne tension***Données CVS, en milliers de kWh*

	T1	T2	T3	T4	11T2 / Σ2011 /		
					Cumul à T2	11T1	Σ2010
2009	60	57	60	60	117		
2010	60	63	65	66	122		
2011	66	66			131	-0,1%	7,4%

*Sources : EEC, ENERCAL, désaisonnalisée par l'IEOM***Ventes d'électricité moyenne tension***Données brutes, en milliers de kWh*

	T1	T2	T3	T4	11T2 / Σ2011 /		
					Cumul à T2	11T1	Σ2010
2009	66	56	54	60	122		
2010	66	62	59	66	127		
2011	72	64			137	-11,1%	7,5%

*Sources : EEC, ENERCAL***Recettes douanières globales***Données CVS, en millions de F CFP*

	T1	T2	T3	T4	11T2 / Σ2011 /		
					Cumul à T2	11T1	Σ2010
2009	10 686	9 879	10 159	10 339	20 565		
2010	10 879	11 404	11 704	11 254	22 283		
2011	10 969	11 937			22 906	8,8%	2,8%

*Sources : ISEE, Direction Régionale des Douanes, désaisonnalisée par l'IEOM***Recettes douanières globales***Données brutes, en millions de F CFP*

	T1	T2	T3	T4	11T2 / Σ2011 /		
					Cumul à T2	11T1	Σ2010
2009	9 908	9 625	10 206	11 319	19 533		
2010	10 130	11 103	11 790	12 206	21 233		
2011	10 236	11 629			21 865	13,6%	3,0%

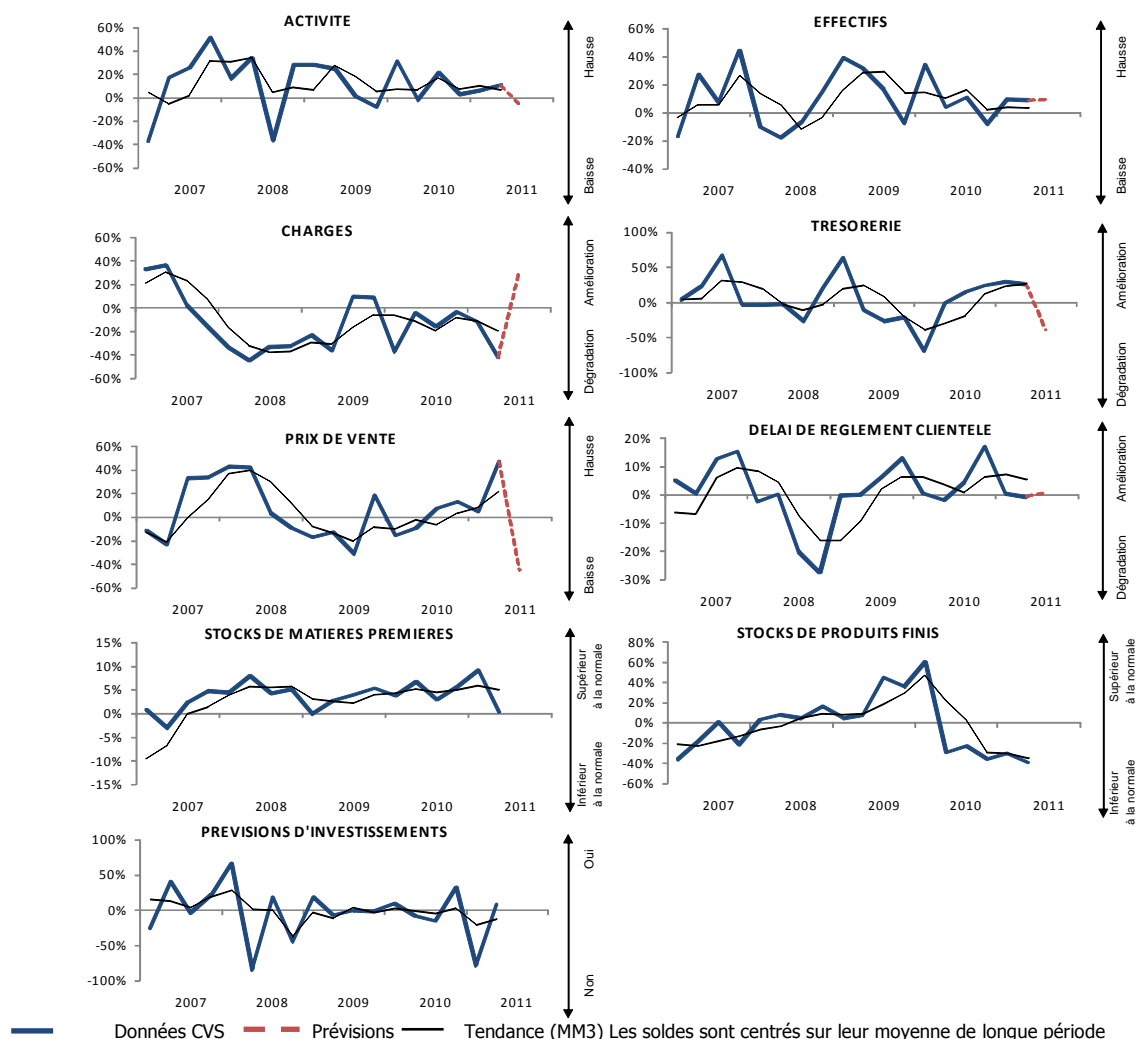
Sources : ISEE, Direction Régionale des Douanes

VI. Secteurs d'activité

1. Secteur primaire

1.1 Soldes d'opinion

L'enquête d'opinion a été réalisée auprès d'un échantillon de 13 entreprises employant au total 288 salariés. Les soldes d'opinions sont corrigés des variations saisonnières.



Soldes d'opinion secteur primaire

Soldes d'opinion, en %, CVS et centrés sur leur moyenne de longue période. Les soldes sont en points

	Moy*	08T3	08T4	09T1	09T2	09T3	09T4	10T1	10T2	10T3	10T4	11T1	11T2	11T2/ 11T1	11T2/ 10T2
Activité	-1,5	-36,5	28,2	28,4	25,1	0,7	-8,6	31,2	-2,2	21,2	3,0	6,4	10,4	4,0	12,6
Prévisions d'investissement	-0,2	18,7	-44,9	18,3	-6,7	-0,4	-1,8	8,8	-7,9	-15,0	32,2	-78,4	8,0	86,4	15,9
Charges	-4,0	-32,9	-32,4	-23,6	-36,6	9,9	9,2	-37,3	-4,5	-16,6	-3,5	-11,9	-42,1	-30,2	-37,5
Trésorerie	-0,9	-27,1	21,4	64,1	-11,9	-26,9	-20,9	-69,3	-0,8	14,2	24,3	30,0	26,5	-3,5	27,3
Délais de paiement	-2,7	-20,4	-27,7	-0,2	0,2	6,2	13,0	0,4	-1,9	4,2	17,0	0,5	-0,7	-1,2	1,2
Prix	-2,7	3,4	-9,3	-17,1	-13,1	-31,4	18,5	-16,0	-9,8	7,4	13,0	4,5	47,0	42,5	56,8
Effectifs	-1,7	-7,2	14,5	39,0	31,5	16,8	-7,3	34,5	3,8	10,8	-8,3	9,3	8,7	-0,6	4,9
Stocks de matières premières	0,0	4,4	5,1	0,0	2,8	4,0	5,3	3,8	6,7	2,9	5,8	9,2	0,2	-9,0	-6,5
Stocks de produits finis	1,0	4,4	15,9	4,9	7,6	44,4	36,0	60,4	-29,4	-23,1	-35,9	-30,5	-39,4	-8,9	-10,0

*Moyenne depuis le 1^{er} janvier 2001

Source : Enquête de conjoncture de l'IEOM

1.2 Données chiffrées

Données CVS, en tonnes

	09T2	09T3	09T4	10T1	10T2	10T3	10T4	11T1	11T2	11T2/ 11T1	Cumul à T2	Σ2011/ Σ2010
Elevage												
Abattages de viande bovine	562	589	652	664	706	656	709	750	704	-6%	1453	6%
Importations de viande bovine	478	476	454	419	383	413	448	411	601	46%	1011	26%
Abattages de viande porcine	329	329	353	345	358	395	399	405	425	5%	830	18%
Importations de viande porcine	103	106	98	148	136	135	136	102	102	1%	204	-28%
Pêche												
Exportations de crevettes	299	215	237	258	220	66	202	203	274	35%	477	0%
Exportations de poissons	661	387	462	470	481	446	503	528	412	-22%	940	-1%

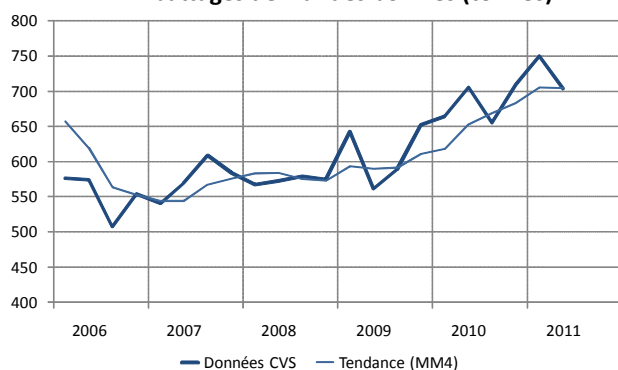
Sources : OCEF, ISEE, service des Douanes, désaisonnalisée par l'IEOM

Données brutes, en tonnes

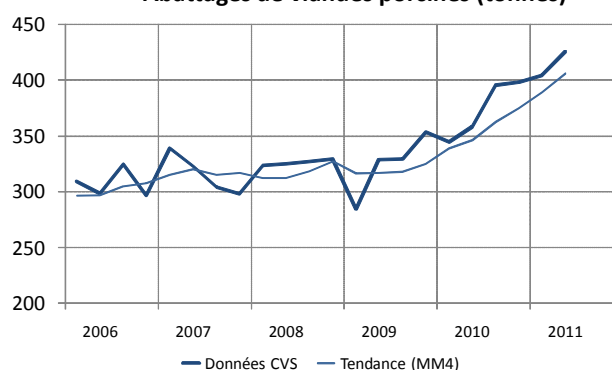
	09T2	09T3	09T4	10T1	10T2	10T3	10T4	11T1	11T2	11T2/ 11T1	Cumul à T2	Σ2011/ Σ2010
Elevage												
Abattages de viande bovine	606	638	682	546	746	704	738	634	742	17%	1376	7%
Abattages de viande porcine	317	335	378	326	346	402	425	384	413	8%	797	19%
Pêche												
Exportations de crevettes	443	389	36	139	382	217	8	83	444	437%	527	1%
Exportations de poissons	823	669	216	266	672	699	255	332	610	84%	942	0%

Sources : OCEF, ISEE, service des Douanes

Abattages de viandes bovines (tonnes)

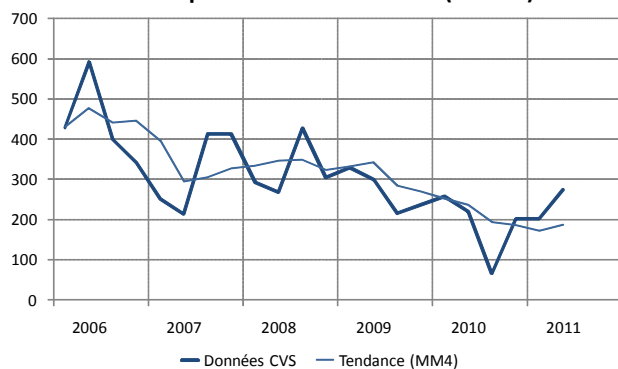


Abattages de viandes porcines (tonnes)

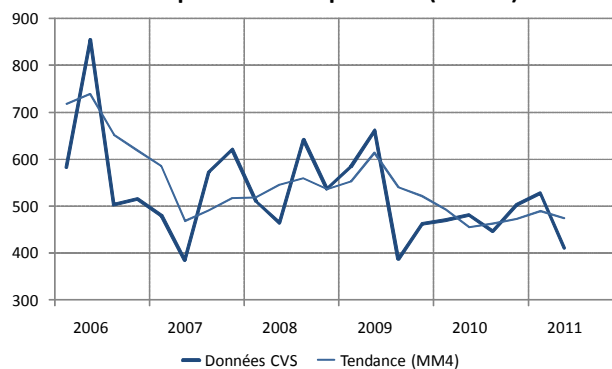


Source : OCEF

Exportations de crevettes (tonnes)



Exportations de poissons (tonnes)



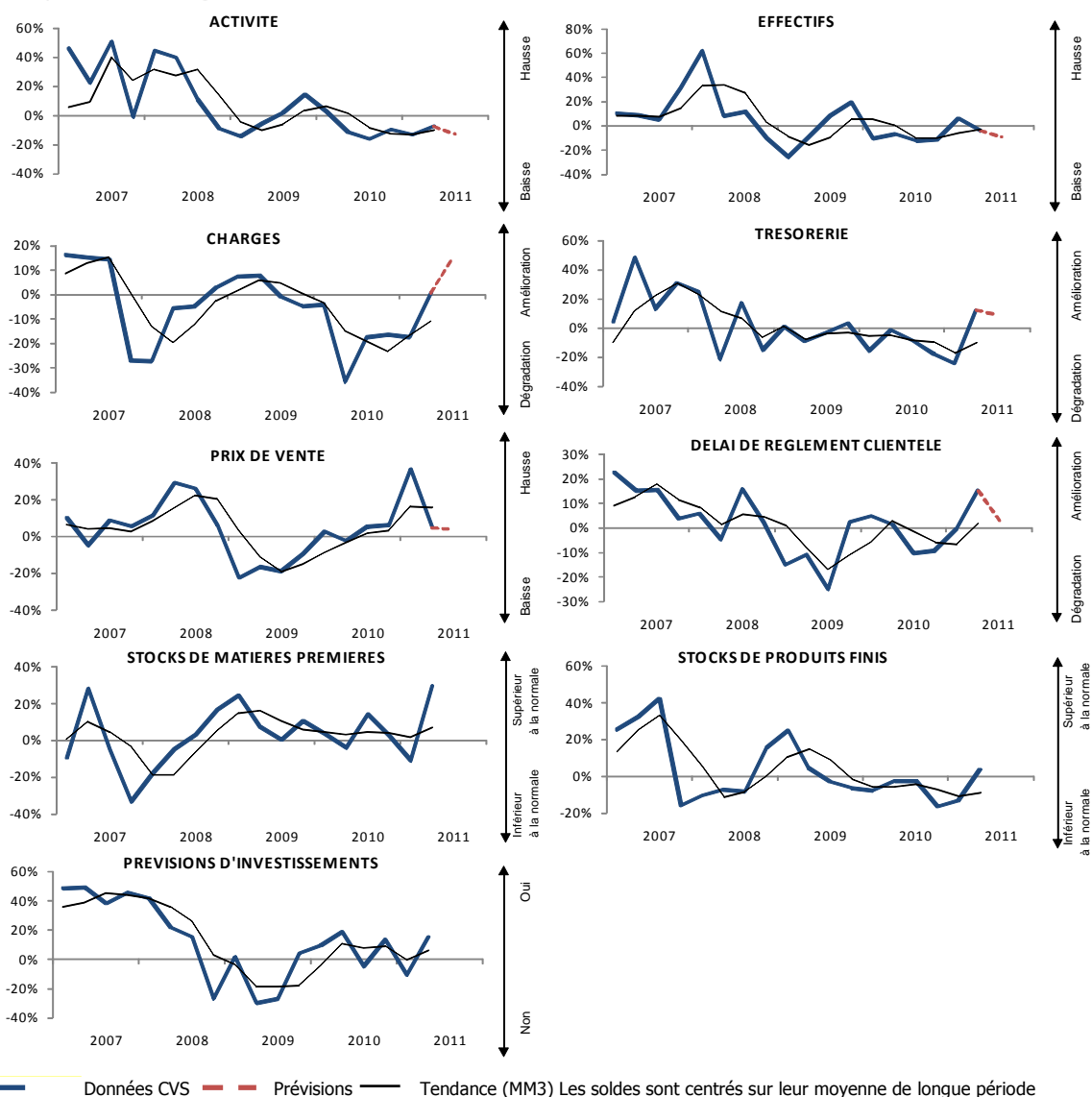
Sources : ISEE, service des Douanes, désaisonnalisée par l'IEOM

2. Autres industries

2.1 Soldes d'opinion

L'enquête d'opinion a été réalisée auprès d'un échantillon de 36 entreprises employant au total 1715 salariés.

Les soldes d'opinions sont corrigés des variations saisonnières.



Soldes d'opinion autres industries

Soldes d'opinion, en %, CVS et centrés sur leur moyenne de longue période. Les soldes sont en points

	Moy*	08T3	08T4	09T1	09T2	09T3	09T4	10T1	10T2	10T3	10T4	11T1	11T2	11T2/ 11T1	11T2/ 10T2
Activité	0,5	10,6	-9,3	-14,8	-5,7	1,6	14,4	2,7	-11,4	-16,6	-9,8	-13,5	-7,6	5,9	3,8
Prévisions d'investissement	-3,4	15,2	-27,2	2,0	-30,2	-27,1	4,3	9,1	18,8	-4,9	13,5	-10,4	15,3	25,7	-3,5
Charges	-0,2	-4,7	3,0	7,4	7,8	-1,0	-4,7	-4,0	-35,6	-17,4	-16,4	-17,4	0,8	18,2	36,4
Trésorerie	0,4	17,2	-15,1	1,0	-9,5	-3,2	2,8	-15,5	-1,4	-8,7	-18,1	-24,4	12,2	36,6	13,6
Délais de paiement	-3,3	15,9	2,3	-15,4	-11,2	-25,2	2,3	4,9	1,4	-10,5	-9,3	-0,5	15,1	15,7	13,8
Prix	0,4	26,1	6,2	-22,4	-16,7	-18,9	-9,7	2,6	-2,6	5,5	6,5	36,6	4,8	-31,8	7,5
Effectifs	-1,3	11,7	-10,5	-25,6	-9,4	8,0	19,3	-9,9	-6,5	-12,3	-10,6	6,3	-4,0	-10,3	2,5
Stocks de matières premières	-0,4	3,2	16,8	24,3	7,3	0,1	10,6	3,6	-4,0	14,2	2,7	-10,9	29,4	40,4	33,4
Stocks de produits finis	0,6	-8,1	15,8	24,7	4,5	-3,0	-6,6	-8,0	-2,7	-2,4	-16,7	-13,3	3,5	16,7	6,2

*Moyenne depuis le 1^{er} janvier 2001

Source : Enquête de conjoncture de l'IEOM

2.2 Données chiffrées*Données brutes, en tonnes*

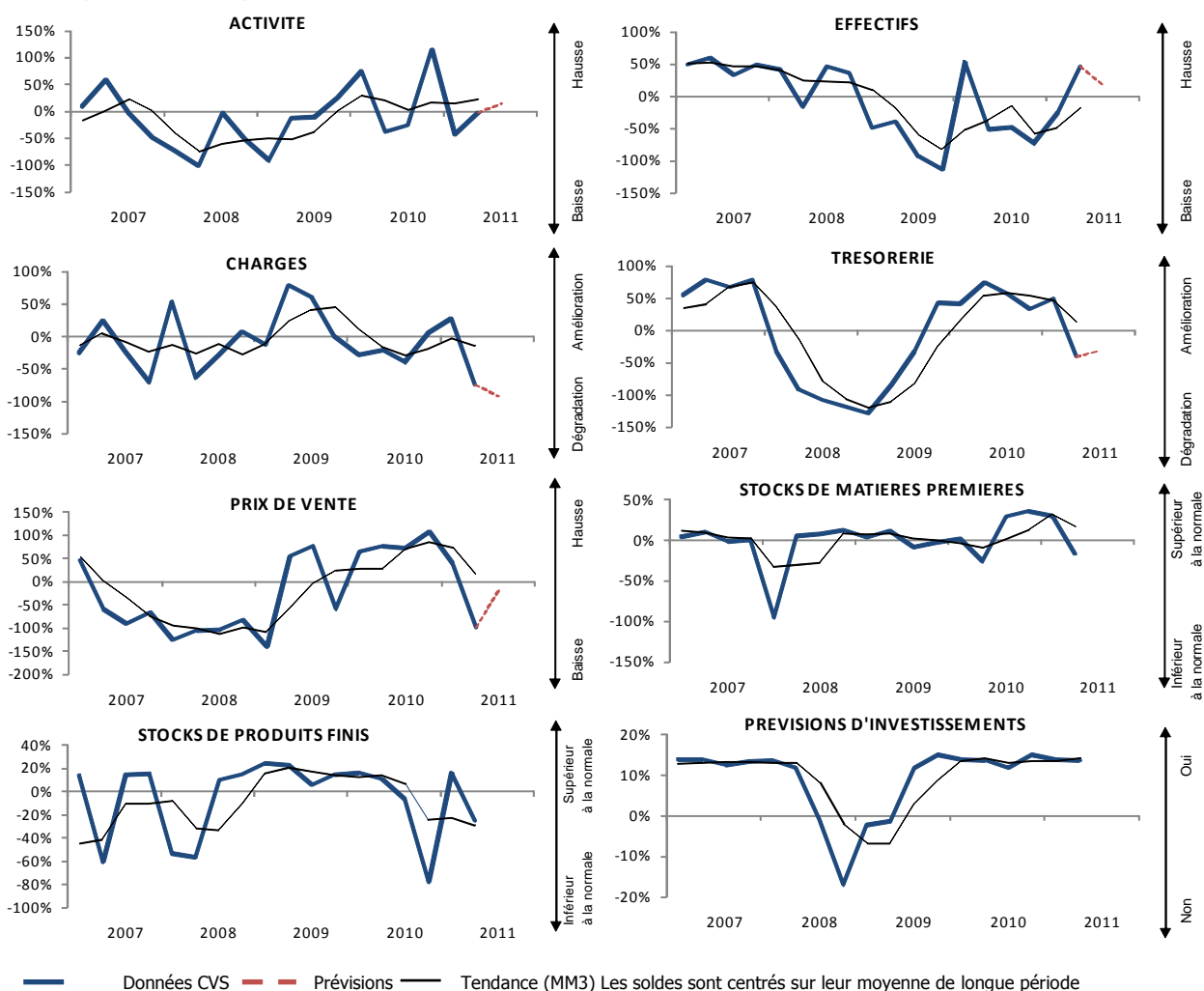
	09T2	09T3	09T4	10T1	10T2	10T3	10T4	11T1	11T2	11T2/ 11T1	Cumul à T2	Σ2011/ Σ2010
Importations de céréales	6809	8309	9277	7668	8248	10376	8556	8265	9501	15%	17766	12%
Importations de lait en poudre	406	592	371	394	395	456	369	510	474	-7%	984	25%
Importations de métaux	12484	14879	15338	16312	18614	17960	14657	16919	9709	-43%	26628	-24%

Sources : ISEE, service des Douanes

3. Mines / Métallurgie

3.1 Soldes d'opinion

L'enquête d'opinion a été réalisée auprès d'un échantillon de 6 entreprises employant au total 4104 salariés. Les soldes d'opinions sont corrigés des variations saisonnières.



Soldes d'opinion secteur mines / métallurgie

Soldes d'opinion, en %, CVS et centrés sur leur moyenne de longue période. Les soldes sont en points

	Moy*	08T3	08T4	09T1	09T2	09T3	09T4	10T1	10T2	10T3	10T4	11T1	11T2	11T2/ 11T1	11T2/ 10T2
Activité	-3,4	-3,6	-53,1	-91,7	-12,6	-9,5	25,6	74,5	-38,3	-25,9	115,9	-43,9	-3,0	40,9	35,4
Prévisions d'investissement	1,1	-1,0	-16,9	-2,2	-1,4	11,9	15,1	13,8	13,6	11,8	15,1	13,8	13,7	-0,1	0,1
Charges	-6,7	-27,5	7,6	-13,8	78,9	59,3	-1,0	-27,8	-20,2	-39,2	5,0	27,3	-75,3	-102,6	-55,2
Trésorerie	-7,0	108,9	-118,4	-129,6	-84,4	-33,4	43,5	42,2	74,4	56,6	32,0	49,2	-40,8	-90,0	-115,1
Prix	-2,6	-104,2	-84,0	139,7	53,2	75,7	-58,0	64,3	75,2	72,6	106,4	40,0	-99,6	-139,6	-174,8
Effectifs	5,0	45,2	35,5	-50,2	-40,1	-94,1	114,6	53,3	-51,1	-48,1	-72,5	-26,1	45,6	71,8	96,7
Stocks de matières premières	0,0	7,5	12,0	3,5	11,0	-8,5	-2,8	2,4	-26,1	29,3	35,6	29,7	-16,4	-46,1	9,7
Stocks de produits finis	-0,3	9,6	14,4	24,1	22,6	5,9	14,8	16,2	10,3	-6,6	-77,5	16,0	-25,7	-41,6	-36,0

*Moyenne depuis le 1^{er} janvier 2001

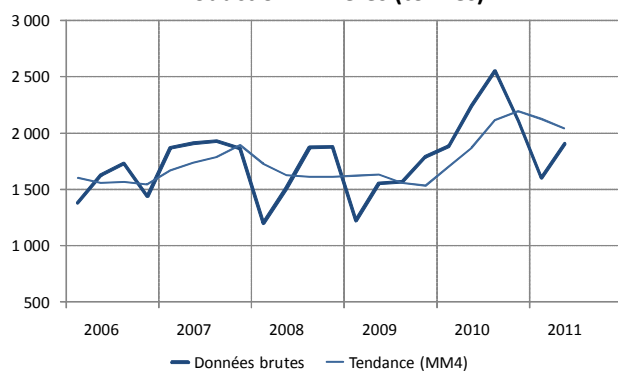
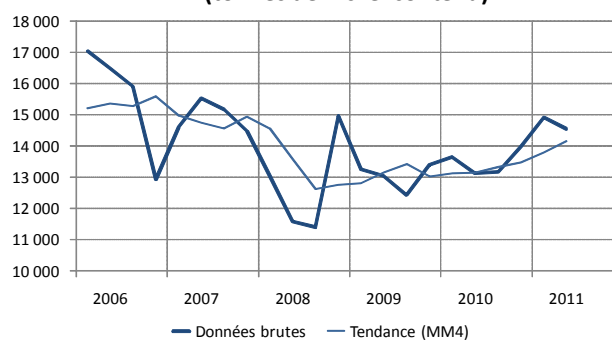
Source : Enquête de conjoncture de l'IEOM

3.2 Données chiffrées

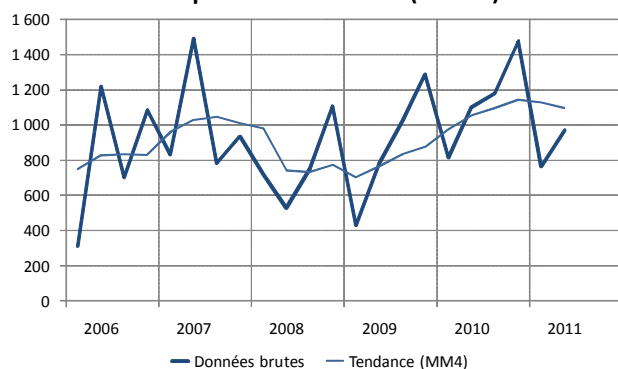
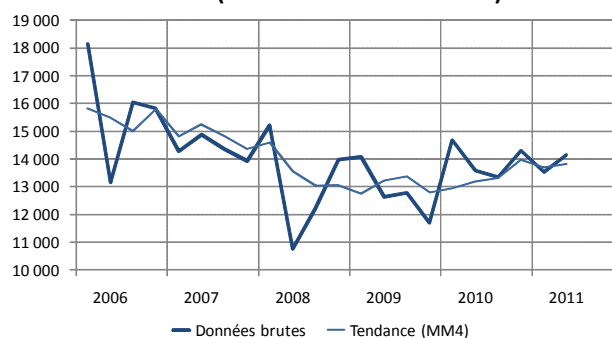
	09T2	09T3	09T4	10T1	10T2	10T3	10T4	11T1	11T2	11T2/ 11T1	Moy. 2011	Moy.2011/ Moy.2010
Marché du nickel												
Cours moyen du nickel (en \$/lb)	5,9	8,0	8,0	9,1	10,1	9,6	10,7	12,2	10,9	-11%	11,5555	20%
Stock mondiaux de nickel (tonnes)	109014	111735	134381	161374	140416	118909	129419	130939	115268	-12%	123 104	-18%
Minerai de nickel												
										11T2/ 11T1	Cumul à T2	Σ2011/ Σ2010
Production⁽¹⁾	1553	1571	1792	1885	2242	2551	2107	1604	1906	19%	3509,72	-15%
Saprolites	1273	1101	1214	1323	1517	1776	1441	1135	1217	7%	2352,53	-17%
Latérites	280	470	578	562	725	775	666	468	689	47%	1157,19	-10%
Exportations⁽¹⁾	778	1020	1288	814	1102	1180	1476	764	970	27%	1734,29	-9%
Saprolites	566	489	743	436	566	617	653	524	401	-23%	925	-8%
Latérites	212	531	545	378	535	564	823	240	569	137%	810	-11%
Valeur FAB des exp.	2843	4394	6130	4213	6903	7201	7485	5432	5538	2%	10 970	-1%
Part de la production exp.	50%	65%	72%	43%	49%	46%	70%	48%	51%	0, pts	49%	0, pts
Valeur moyenne⁽²⁾	3655	4309	4760	5176	6266	6101	5072	7110	5707	-20%	6 325	9,0%
Métallurgie												
										11T2/ 11T1	Cumul à T2	Σ2011/ Σ2010
Production⁽³⁾	13038	12435	13400	13650	13134	13168	13989	14924	14557	-2%	29481	10%
Mattes	2909	4653	2808	4077	2964	4281	2594	3787	2586	-32%	6372	-10%
Ferronickel	10130	7783	10592	9573	10170	8887	11172	9208	10228	11%	19436	-2%
NHC	0	0	0	0	0	0	222	1929	1744	-10%	3673	ns
Exportations⁽³⁾	12628	12778	11700	14674	13585	13337	14297	13530	14148	5%	27678	-2%
Mattes	2972	4840	2452	4407	2827	4512	2646	3962	1860	-53%	5821	-20%
Ferronickel	9656	7938	9248	10267	10757	8825	11532	7935	11172	41%	19106	-9%
NHC	0	0	0	0	0	0	118	1634	1117	-32%	2751	ns
Exportations⁽⁴⁾	14208	16925	17040	24796	24606	23802	28989	25921	25685	-1%	51606	4%
Mattes	3643	5675	3733	7662	4576	8574	5167	6560	3111	-53%	9670	-21%
Ferronickel	10565	11250	13307	17134	20030	15228	23642	16535	20842	26%	37377	1%
NHC	0	0	0	0	0	0	180	2825	1732	-39%	4558	ns

(1) milliers de tonnes humide, (2) de la tonne humide exportée (F CFP), (3) tonnes de nickel contenu, (4) millions de F CFP
Sources : DIMENC, London Metal Exchange, calculs IEOM

Production minières (tonnes)

Production métallurgiques
(tonnes de nickel contenu)

Exportations minières (tonnes)

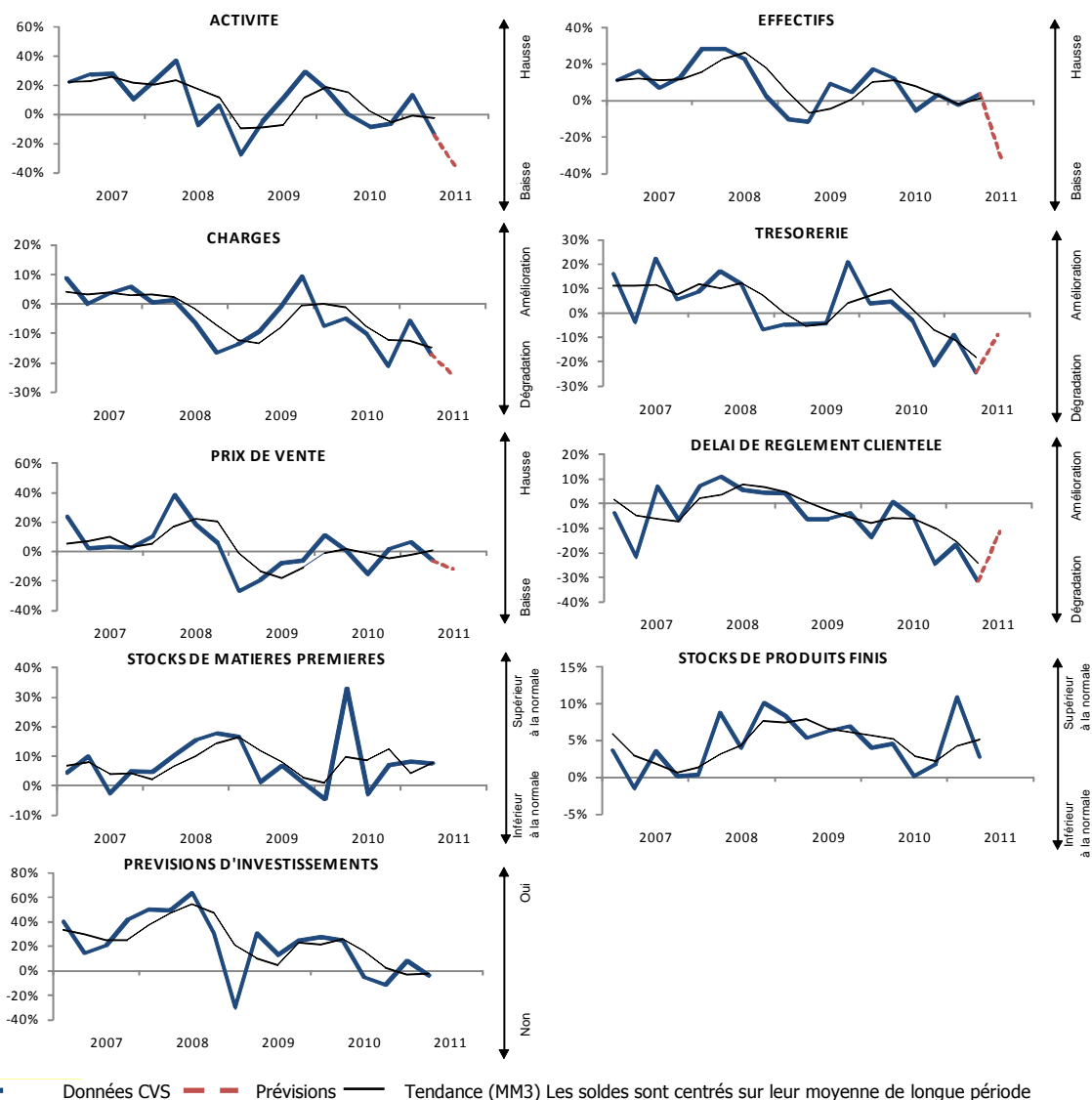
Exportations métallurgiques
(tonnes de nickel contenu)

Source : DIMENC

4. Bâtiment et travaux publics

4.1 Soldes d'opinion

L'enquête d'opinion a été réalisée auprès d'un échantillon de 31 entreprises employant au total 1946 salariés. Les soldes d'opinions sont corrigés des variations saisonnières.



Soldes d'opinion du secteur du BTP

Soldes d'opinion, en %, CVS et centrés sur leur moyenne de longue période. Les soldes sont en points

	Moy*	08T3	08T4	09T1	09T2	09T3	09T4	10T1	10T2	10T3	10T4	11T1	11T2	11T2/ 11T1	11T2/ 10T2
Activité	0,2	-7,4	5,9	-27,5	-5,4	11,3	28,8	16,5	-0,4	-8,9	-6,5	12,9	-14,2	-27,2	-13,8
Prévisions d'investissement	3,5	63,2	30,5	-30,0	30,4	13,0	24,8	27,5	25,0	-5,2	-11,7	7,9	-3,7	-11,6	-28,7
Charges	0,0	-6,6	-16,7	-13,7	-9,6	-1,0	9,4	-7,8	-5,1	-10,3	-21,3	-5,7	-17,2	-11,6	-12,2
Trésorerie	-1,1	11,7	-6,9	-4,9	-4,6	-4,0	21,0	3,8	4,7	-3,3	-21,4	-9,0	-24,5	-15,5	-29,2
Délais de paiement	-4,5	5,6	4,4	4,2	-6,2	-6,2	-4,0	-13,8	0,6	-5,5	-24,6	-16,8	-31,6	-14,9	-32,2
Prix	-0,5	17,7	5,6	-27,0	-19,3	-8,0	-6,1	11,1	0,3	-15,1	1,5	6,4	-6,1	-12,4	-6,3
Effectifs	-0,1	22,2	2,0	-10,3	-11,5	9,2	4,3	16,9	11,9	-5,6	2,7	-2,7	3,4	6,1	-8,5
Stocks de matières premières	0,7	15,5	17,8	16,5	1,2	6,6	0,8	-4,7	33,1	-2,8	7,1	8,2	7,6	-0,6	-25,5
Stocks de produits finis	0,3	4,0	10,1	8,3	5,3	6,2	7,0	4,0	4,6	0,1	1,8	10,9	2,7	-8,2	-1,8

*Moyenne depuis le 1^{er} janvier 2001

Source : Enquête de conjoncture de l'IEOM

4.2 Données chiffrées

	juin-10	juil-10	août-10	sept-10	oct-10	nov-10	déc-10	janv-11	févr-11	mars-11	avr-11	mai-11	juin-11	11T2/ 11T1	11T2/ 10T2
Index															
BT21	131,5	131,7	132,1	133,5	133,3	133,6	133,8	136,7	138,0	138,5	139,1	139,2	138,8	0,3%	5,5%
IRL(1)	108,2	108,3	108,5	108,7	109,0	109,3	109,5	109,9	110,4	110,8	111,3	111,7	112,0	1,1%	3,6%

Source : ISEE, (1) Indice de révision des loyers

Ventes de ciment

	Données CVS, en tonnes					11T2/ 11T1	Σ2011/ Σ2010
	T1	T2	T3	T4	Cumul à T2		
2009	35 015	35 084	34 292	35 475	70 099		
2010	38 361	40 635	41 849	40 397	78 996		
2011	35 475	38 981			74 456	10%	-6%

Sources : Holcim, Direction régionale des douanes, désaisonnalisée par l'IEOM

Ventes de ciment

	Données brutes, en tonnes					11T2/ 11T1	Σ2011/ Σ2010
	T1	T2	T3	T4	Cumul à T2		
2009	33 122	36 145	35 216	35 375	69 267		
2010	36 310	41 953	42 734	40 237	78 264		
2011	33 363	40 440			73 803	21%	-6%

Sources : Holcim, Direction régionale des douanes

Importations de plâtre et matériaux de plâtre

	Données brutes, en tonnes					11T2/ 11T1	Σ2011/ Σ2010
	T1	T2	T3	T4	Cumul à T2		
2009	2 286	2 175	1 933	2 153	4 461		
2010	1 743	2 514	1 964	2 662	4 257		
2011	1 548	2 415			3 964	56%	-7%

Sources : Service des Douanes, ISEE

Importations de tôle pour couverture

	Données brutes, en tonnes					11T2/ 11T1	Σ2011/ Σ2010
	T1	T2	T3	T4	Cumul à T2		
2009	962	970	1 243	958	1 932		
2010	1 436	1 333	866	1 105	2 770		
2011	1 081	1 080			2 160	0%	-22%

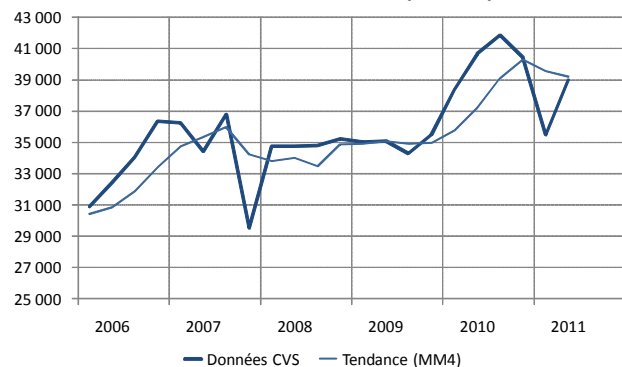
Sources : Service des Douanes, ISEE

Index BT21 en glissement annuel (en %)



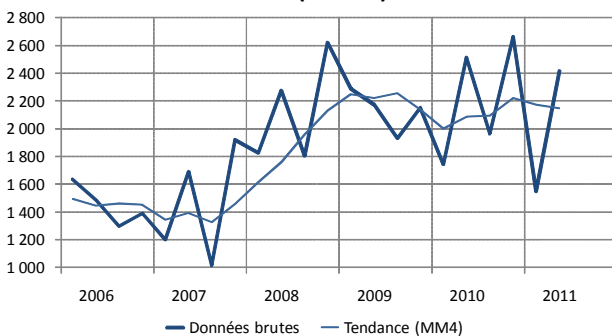
Source : ISEE

Ventes de ciment (tonnes)



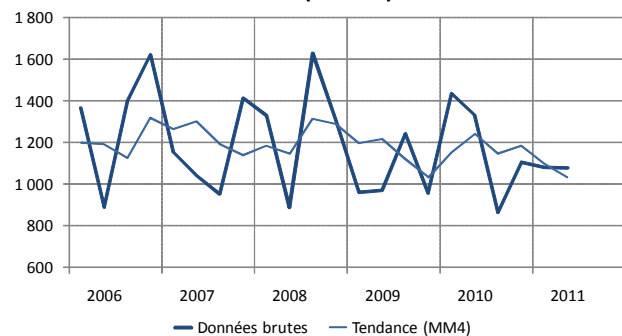
Sources : Holcim, Direction régionale des douanes désaisonnalisée par l'IEOM

Importations de plâtre et matériaux de plâtre (tonnes)



Sources : ISEE, Service des Douanes

Importations de tôle pour couverture (tonnes)

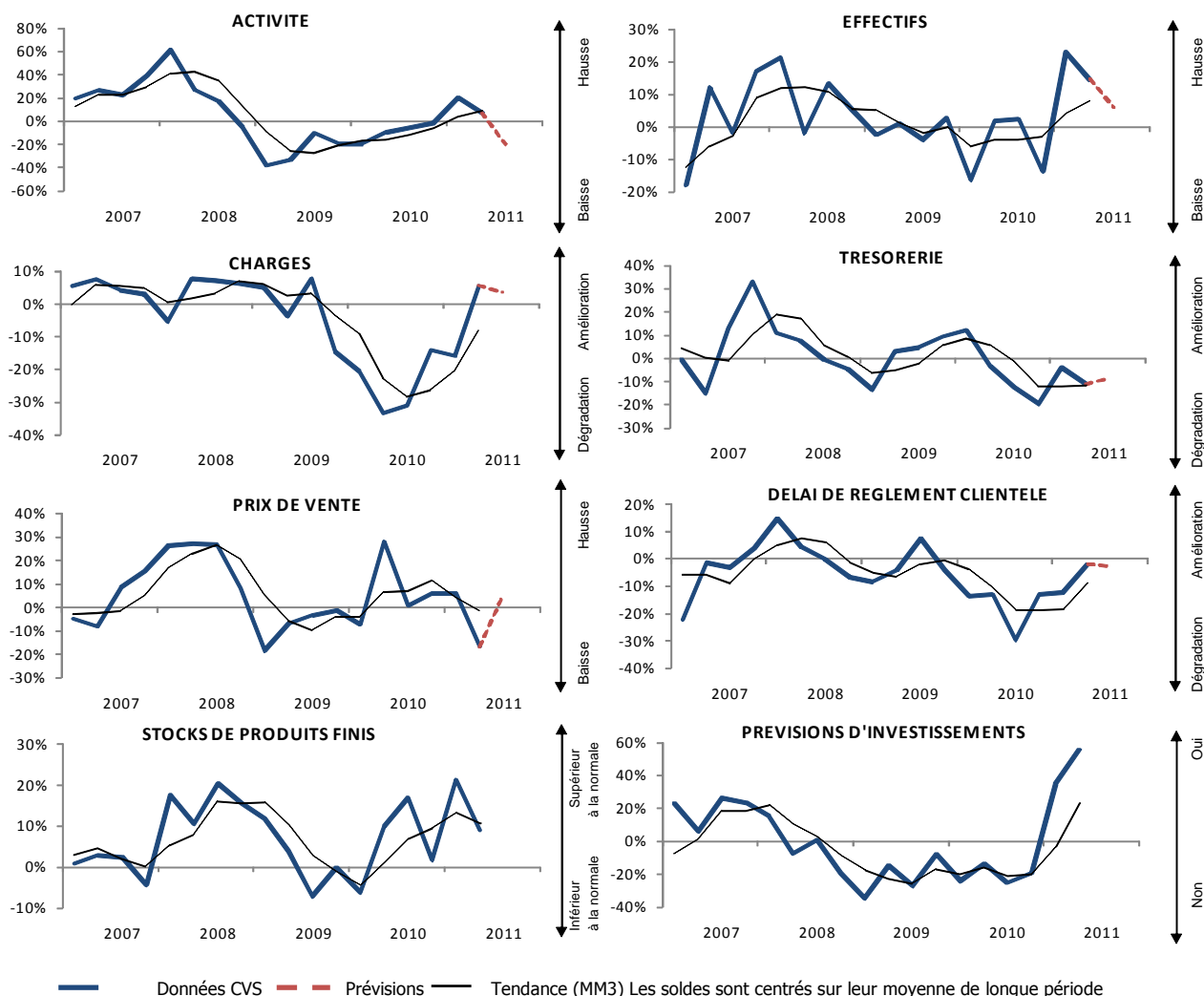


5. Commerce

5.1 Soldes d'opinion

L'enquête d'opinion a été réalisée auprès d'un échantillon de 38 entreprises employant au total 1905 salariés.

Les soldes d'opinions sont corrigés des variations saisonnières.



Soldes d'opinion secteur commerce

Soldes d'opinion, en %, CVS et centrés sur leur moyenne de longue période. Les soldes sont en points

	Moy*	08T3	08T4	09T1	09T2	09T3	09T4	10T1	10T2	10T3	10T4	11T1	11T2	11T2/ 11T1	11T2/ 10T2
Activité	-0,6	17,1	-5,5	-38,4	-33,2	-10,4	-19,2	-19,1	-9,6	-5,7	-1,6	20,2	7,2	-13,0	16,8
Prévisions d'investissement	-1,0	1,0	-19,3	-34,4	-14,7	-27,1	-8,2	-24,3	-14,0	-25,5	-19,6	34,7	55,3	20,7	69,3
Charges	0,2	7,4	6,3	5,2	-3,6	7,9	-14,7	-20,6	-33,4	-31,2	-14,2	-16,0	5,5	21,5	38,9
Trésorerie	-0,8	-0,6	-4,8	-13,5	3,0	4,7	9,3	11,9	-3,5	-12,6	-19,8	-4,0	-11,1	-7,1	-7,6
Délais de paiement	-5,9	-0,5	-6,8	-8,4	-4,3	7,2	-4,3	-13,8	-13,0	-29,8	-13,0	-12,1	-2,1	10,1	11,0
Prix	-0,6	26,8	8,1	-18,4	-7,0	-3,5	-1,3	-7,3	27,9	0,6	6,1	5,9	-16,9	-22,8	-44,8
Effectifs	0,6	13,2	5,0	-2,7	1,1	-4,2	2,6	-16,3	1,9	2,3	-13,6	23,0	14,5	-8,5	12,6
Stocks de produits finis	2,1	20,3	15,5	11,6	3,7	-7,2	-0,2	-6,2	9,9	17,0	1,8	21,3	9,0	-12,3	-0,9

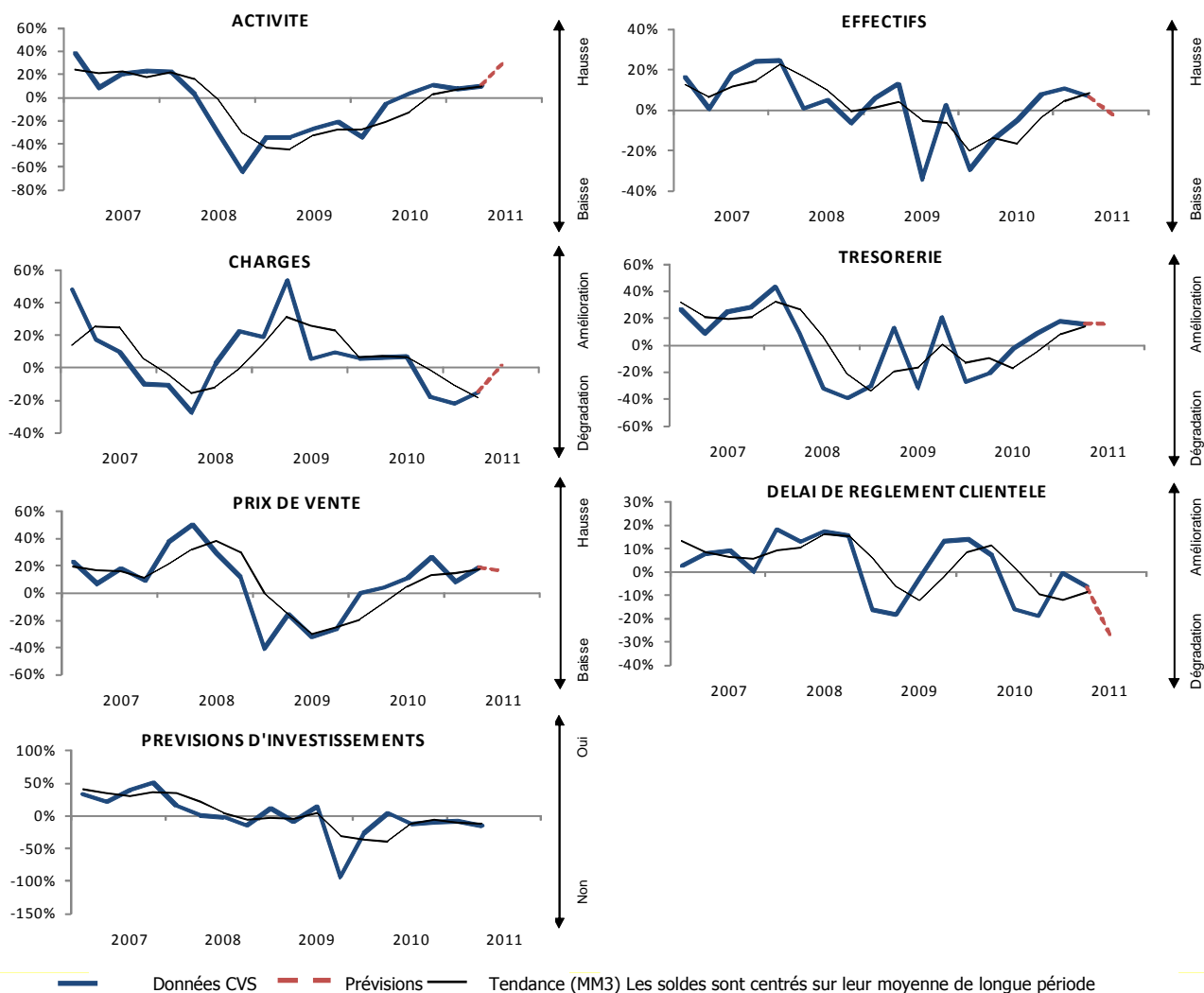
*Moyenne depuis le 1^{er} janvier 2001

Source : Enquête de conjoncture de l'IEOM

6. Hôtellerie-Tourisme

6.1 Soldes d'opinion

L'enquête d'opinion a été réalisée auprès d'un échantillon de 22 entreprises employant au total 1908 salariés. Les soldes d'opinions sont corrigés des variations saisonnières.



Soldes d'opinion secteur hôtellerie-tourisme

Soldes d'opinion, en %, CVS et centrés sur leur moyenne de longue période. Les soldes sont en points

	Moy*	08T3	08T4	09T1	09T2	09T3	09T4	10T1	10T2	10T3	10T4	11T1	11T2	11T2/ 11T1	11T2/ 10T2
Activité	-0,9	-31,0	-64,1	-35,0	-34,7	-27,2	-21,1	-34,9	-5,9	3,6	10,5	7,7	10,2	2,5	16,1
Prévisions d'investissement	2,1	-2,5	-15,7	10,1	-9,7	13,1	-94,0	-27,7	3,0	-11,9	-10,0	-8,9	-14,9	-6,0	-17,9
Charges	0,2	2,3	22,0	18,4	54,0	5,1	9,5	5,7	6,6	7,1	-18,3	-22,0	-15,2	6,8	-21,9
Trésorerie	-0,3	-32,1	-39,6	-30,2	12,7	-31,8	20,9	-27,7	-21,0	-2,6	8,7	17,9	15,9	-2,0	36,9
Délais de paiement	-2,5	17,5	15,6	-16,3	-18,2	-2,3	13,4	14,1	6,9	-16,3	-19,3	-0,6	-6,5	-5,9	-13,4
Prix	0,5	29,1	11,3	-41,1	-15,7	-32,8	-26,7	-0,2	3,8	11,0	26,0	7,8	18,7	10,9	14,9
Effectifs	-0,2	4,6	-6,3	5,8	12,7	-34,2	2,7	-29,7	-14,6	-5,0	7,5	10,7	6,6	-4,1	21,1

*Moyenne depuis le 1^{er} janvier 2001

Source : Enquête de conjoncture de l'IEOM

6.2 Données chiffrées

Données CVS

Tourisme de séjour	09T2	09T3	09T4	10T1	10T2	10T3	10T4	11T1	11T2	11T2/ 11T1	Cumul à T2	Σ2011/ Σ2010
Total	26788	25001	22133	22398	24075	25946	26056	24060	25217	4,8%	49277	6%
Français	8496	6821	3639	5810	5741	6485	6915	6535	6769	3,6%	13304	15%
Japonais	5433	4602	4218	4115	4685	4977	4754	4959	4586	-7,5%	9546	8%
australien	4382	4741	4792	4253	4514	4358	4396	3794	4541	19,7%	8335	-5%
néo-zélandais	1495	1801	1777	1553	1856	1445	1538	1691	1542	-8,8%	3233	-5%
divers	7117	6892	7347	7013	7471	8509	8070	7433	8002	7,7%	15435	7%
Croisière												
Nombre de croisiéristes	30979	35497	26461	34388	53096	60369	56738	47887	77938	62,8%	125825	44%
Nombre d'escales de navires	19,9	20,7	16,0	20,4	29,1	35,2	32,9	26,9	45,3	68,6%	72,2	46%
Hôtellerie												
Coefficient d'occupation (moyenne)	58,2%	59,5%	58,0%	55,5%	57,9%	56,7%	60,9%	62,1%	60,9%	-1,2 pts	61,5%	-51,9 pts
Nombre de nuitées	153044	140514	129572	129792	132812	127303	145161	155517	156980	1%	312497	19%
Voyages des calédoniens	28972	29715	34222	32935	32584	32999	32985	32436	30501	-6%	62937	-4%

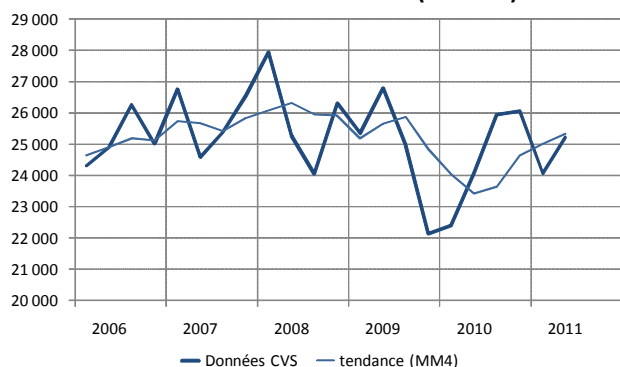
Source : ISEE, désaisonnalisée par l'IEOM

Données brutes

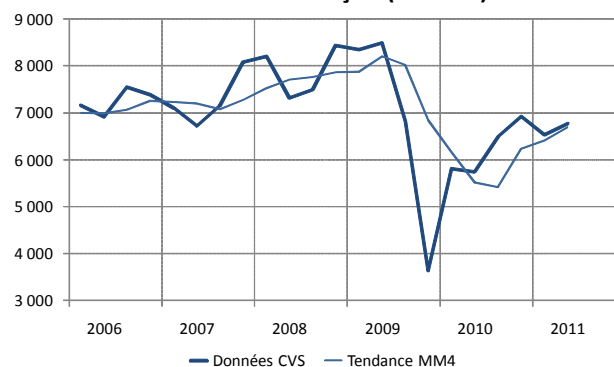
Tourisme de séjour	09T2	09T3	09T4	10T1	10T2	10T3	10T4	11T1	11T2	11T2/ 11T1	Cumul à T2	Σ2011/ Σ2010
Total	23237	26497	26598	19772	20833	27354	30603	21233	22170	4%	43403	7%
Français	6851	6722	6356	4754	4231	6344	9631	5431	5339	-2%	10770	20%
Japonais	3857	5342	4584	4560	3143	5715	5116	5390	3065	-43%	8455	10%
australien	4377	5109	5324	3336	4534	4710	4971	2833	4577	62%	7410	-6%
néo-zélandais	1607	2579	1737	695	1975	2221	1515	807	1680	108%	2 487	-7%
divers	6545	6745	8597	6427	6950	8364	9370	6772	7509	11%	14 281	7%
Croisière												
Nombre de croisiéristes	23392	31732	33140	37231	40810	54192	71646	51023	60315	18%	111338	43%
Nombre d'escales de navires	14	17	19	26	21	29	39	34	33	-3%	67	43%
Hôtellerie												
Coefficient d'occupation (moyenne)	54,5%	60,4%	63,5%	52,9%	54,2%	57,5%	67,0%	59,0%	57,0%	-2, pts	58,0%	4,4 pts
Nombre de nuitées	143570	144385	137136	126227	125849	130082	153267	151321	149664	-1%	300985	19%
Voyages des calédoniens	25377	28254	30154	42671	28313	31461	29135	42062	26352	-37%	68414	-4%

Source : ISEE

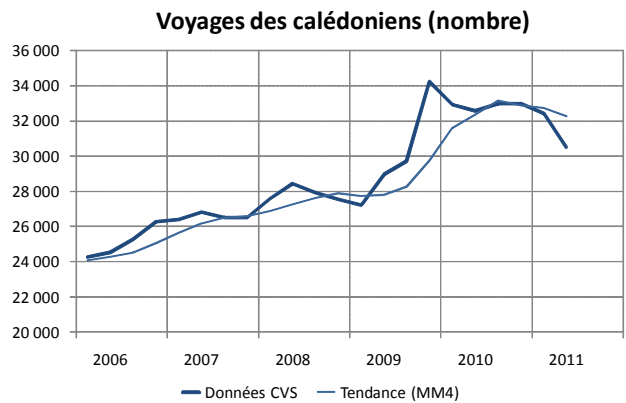
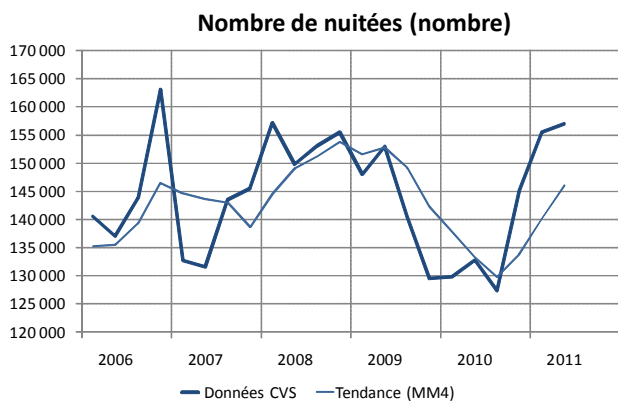
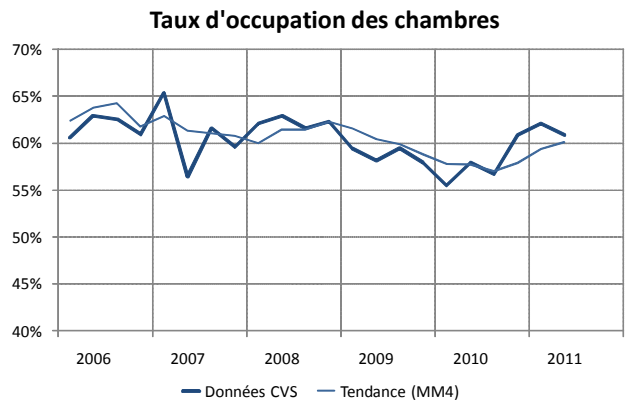
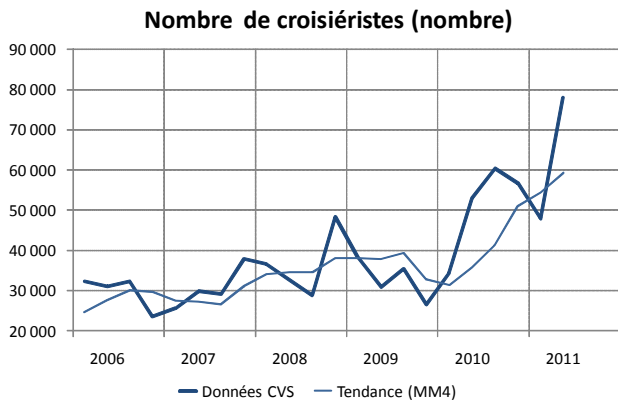
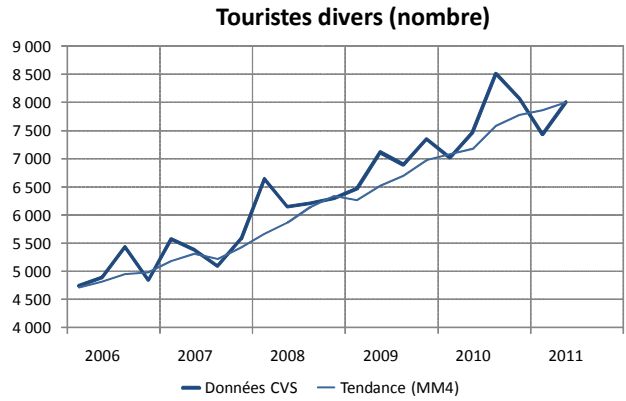
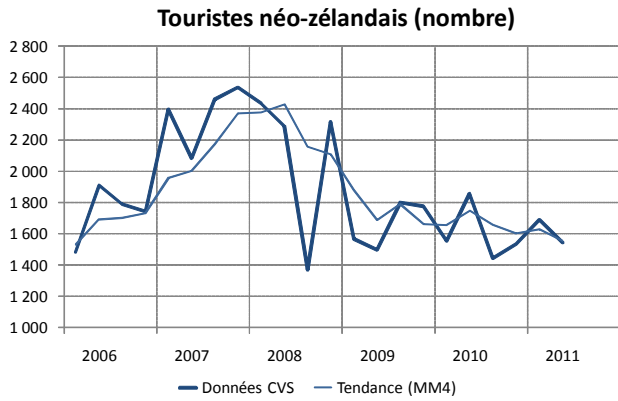
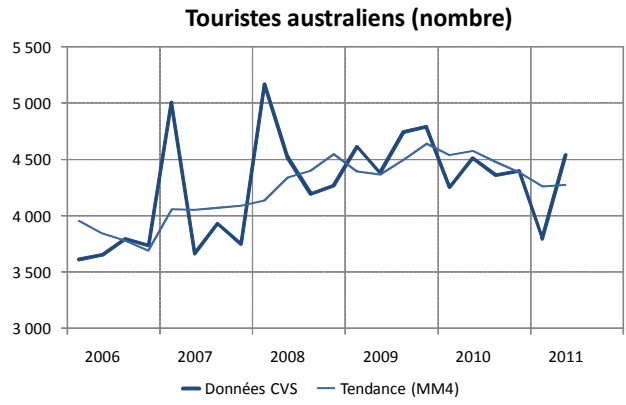
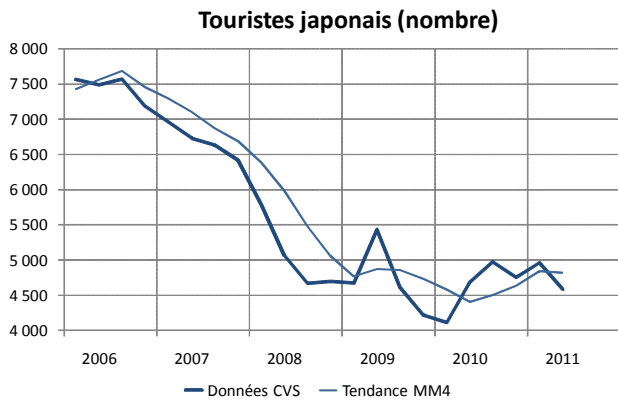
Nombre de touristes (nombre)



Touristes français (nombre)



Source : ISEE, désaisonnalisée par l'IEOM

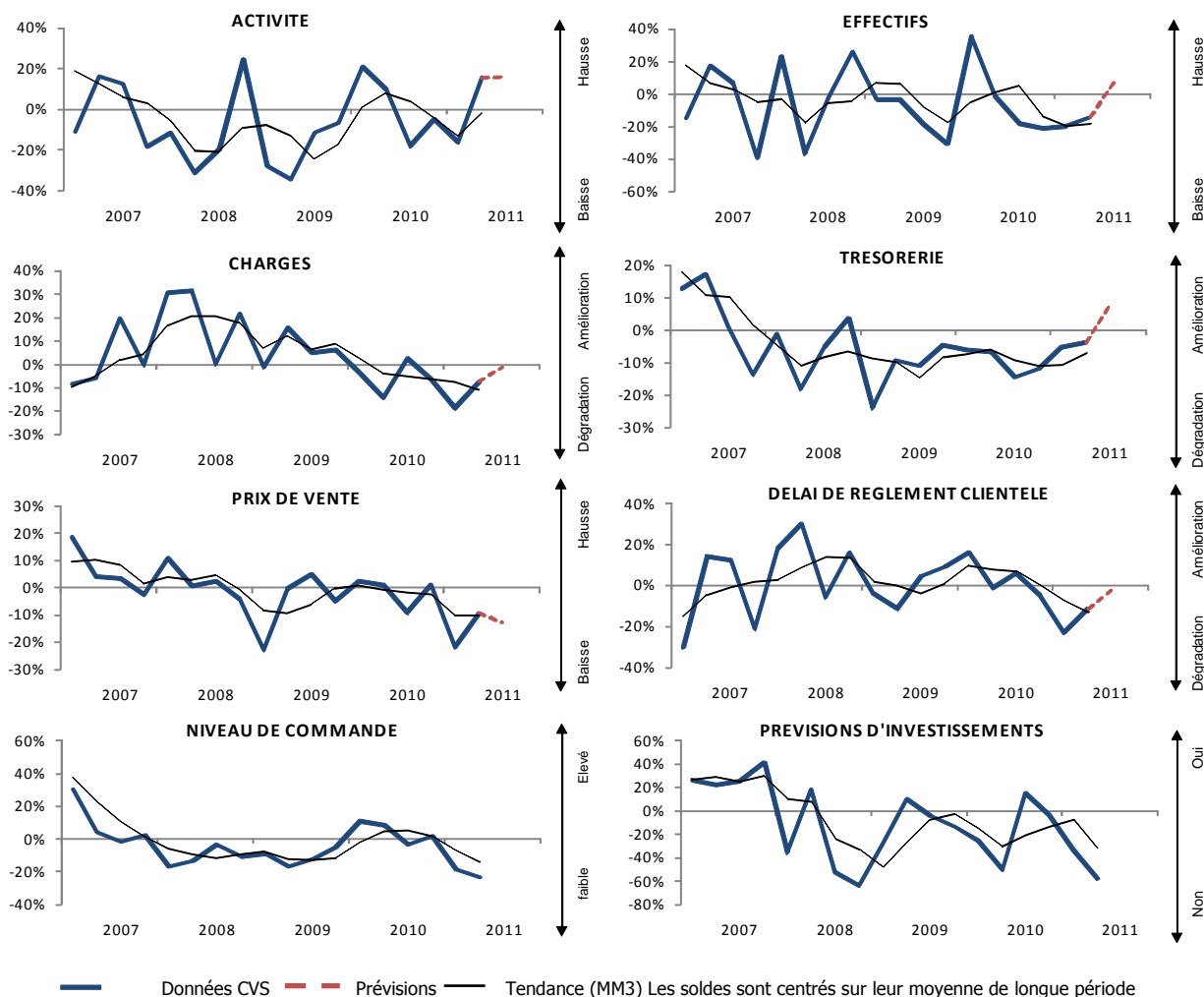


Source : ISEE, désaisonnalisée par l'IEOM

7. Services marchands

7.1 Soldes d'opinion

L'enquête d'opinion a été réalisée auprès d'un échantillon de 19 entreprises du secteur des services marchands (transports, activités comptables, activités d'architecture et d'ingénierie, publicité, activités de sécurité, activité de nettoyage) employant au total 1 334 salariés. Les soldes d'opinions sont corrigés des variations saisonnières.



Soldes d'opinion secteur des Services

Soldes d'opinion, en %, CVS et centrés sur leur moyenne de longue période. Les soldes sont en points

	Moy*	08T3	08T4	09T1	09T2	09T3	09T4	10T1	10T2	10T3	10T4	11T1	11T2	11T2/ 11T1	11T2/ 10T2
Activité	0,5	-19,9	24,7	-27,9	-34,9	-11,6	-6,8	20,9	9,6	-18,1	-4,9	-16,6	15,6	32,1	5,9
Prévisions d'investissement	-5,0	-52,5	-64,1	-28,5	9,9	-4,6	-13,6	-26,3	-50,7	14,5	-4,2	-33,6	-57,4	-23,8	-6,7
Charges	0,9	0,1	21,7	-1,2	15,7	5,0	6,0	-3,5	-14,2	2,3	-6,5	-18,8	-7,6	11,3	6,6
Trésorerie	-4,0	-5,4	3,6	-24,0	-9,3	-11,2	-4,7	-6,2	-6,6	-14,6	-12,1	-5,2	-3,9	1,3	2,7
Carnet de commandes	3,4	-3,6	-10,7	-8,9	-17,3	-12,2	-4,8	11,0	8,8	-3,8	1,3	-19,0	-23,3	-4,3	-32,0
Délais de paiement	-1,6	-5,9	16,0	-4,1	-11,6	4,7	9,2	16,0	-1,1	5,7	-4,7	-23,2	-11,5	11,7	-10,4
Prix	0,0	2,4	-4,4	-22,8	-0,5	5,0	-5,0	2,6	1,1	-9,1	1,0	-22,0	-9,5	12,5	-10,6
Effectifs	2,2	-2,3	25,9	-3,2	-3,4	-18,9	-31,0	35,2	-1,6	-17,9	-20,8	-19,9	-14,3	5,5	-12,7

*Moyenne depuis le 1^{er} janvier 2001

Source : Enquête de conjoncture de l'IEOM

7.2 Données chiffrées

Titres émis de TSS

<i>Données CVS, en millions de F CFP</i>						
	T1	T2	T3	T4	Cumul à T2	11T2/ 11T1 Σ2011/ Σ2010
2009	3 521	3 455	3 435	3 534	6 975	
2010	3 732	3 996	3 974	3 898	7 728	
2011	4 093	3 850			7 943	-6% 3%

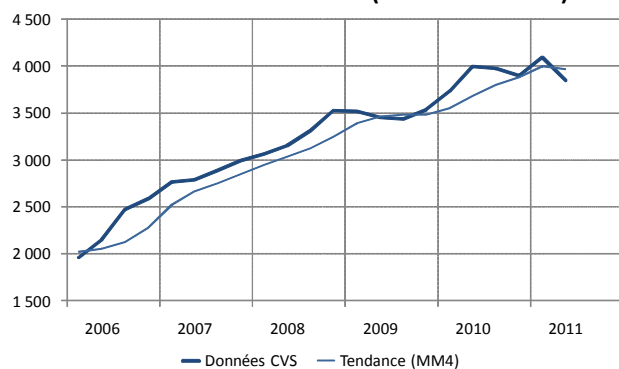
Source : Direction des Services Fiscaux, désaisonnalisée par l'IEOM

Titres émis de TSS

<i>Données brutes, en millions de F CFP</i>						
	T1	T2	T3	T4	Cumul à T2	11T2/ 11T1 Σ2011/ Σ2010
2009	4 285	3 139	3 161	3 356	7 424	
2010	4 551	3 656	3 641	3 688	8 207	
2011	5 005	3 528			8 533	-30% 4%

Source : Direction des Services Fiscaux

Titres émis de TSS (millions de F CFP)



Source : Direction des Services Fiscaux, désaisonnalisée par l'IEOM

Note méthodologique

L'évolution de la conjoncture est appréhendée au travers des résultats d'une enquête d'opinion menée auprès d'un échantillon représentatif de dirigeants d'entreprises et des données économiques se rapportant aux différents secteurs d'activité, aux entreprises et aux ménages.

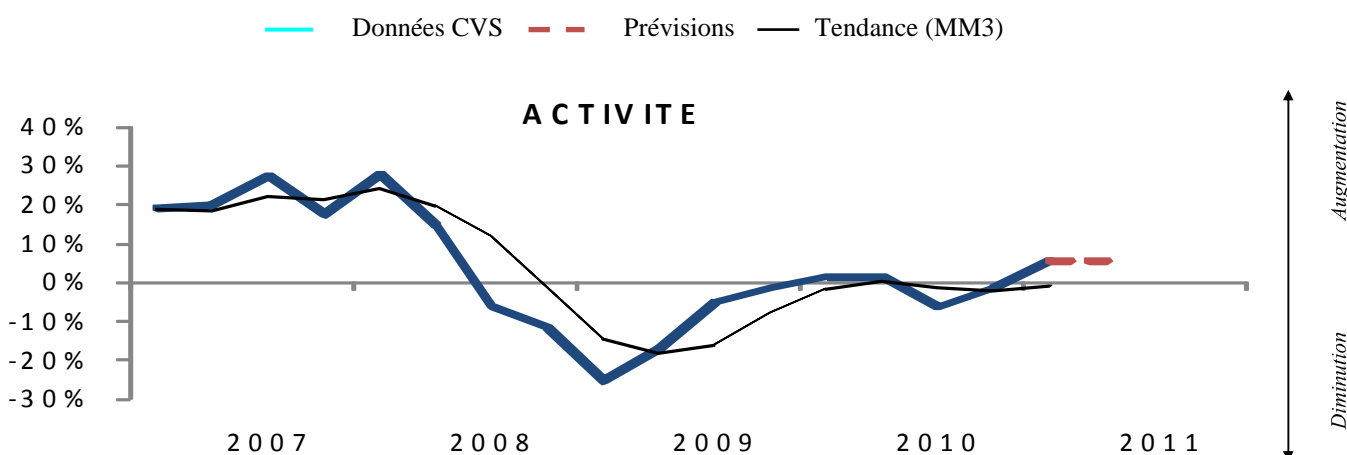
Enquête de conjoncture de l'IEOM

L'IEOM réalise chaque trimestre une enquête de conjoncture auprès d'un échantillon de 199 entreprises employant plus de 13 000 salariés.

Les courbes apparaissant dans les graphiques retracent l'évolution des soldes d'opinion désaisonnalisés et centrés sur leur moyenne. Un solde d'opinion qui se rapporte à l'**activité** correspond à la différence entre le pourcentage de chefs d'entreprise qui considèrent que leur activité a augmenté au cours du trimestre écoulé (réalisations) ou va croître au cours du trimestre à venir (prévisions) et le pourcentage de ceux qui considèrent que leur activité a au contraire diminué ou va décroître. S'agissant de la **trésorerie**, le mode de calcul est identique, la question posée se référant à l'amélioration, à la stabilité ou à la dégradation.

Les soldes d'opinion ne doivent toutefois pas être interprétés directement comme représentatifs du taux de croissance de la variable à laquelle ils se réfèrent. En effet, les soldes d'opinion sont des nombres abstraits : **on ne peut les interpréter qu'en référence aux soldes antérieurs ou à leur moyenne de longue période.** Ils sont donc représentés dans les graphiques et les tableaux centrés sur leur moyenne et généralement commentés en évolution. Par ailleurs, les chefs d'entreprises omettent d'éliminer la saisonnalité, ce qui rend souvent nécessaire l'observation de la série corrigée des variations saisonnières (CVS) pour apprécier correctement les évolutions.

Deux critères sont dorénavant utilisés pour classer les entreprises interrogées : leur secteur d'activité et leur taille (en terme d'effectifs salariés). Cela permet dans le traitement des soldes d'opinion de donner aux opinions exprimées par les chefs de petites entreprises un poids proportionnel à l'importance de cette population d'entreprises en termes d'effectifs. En effet, la pondération par les effectifs dépend à la fois du secteur mais aussi de la classe de taille.

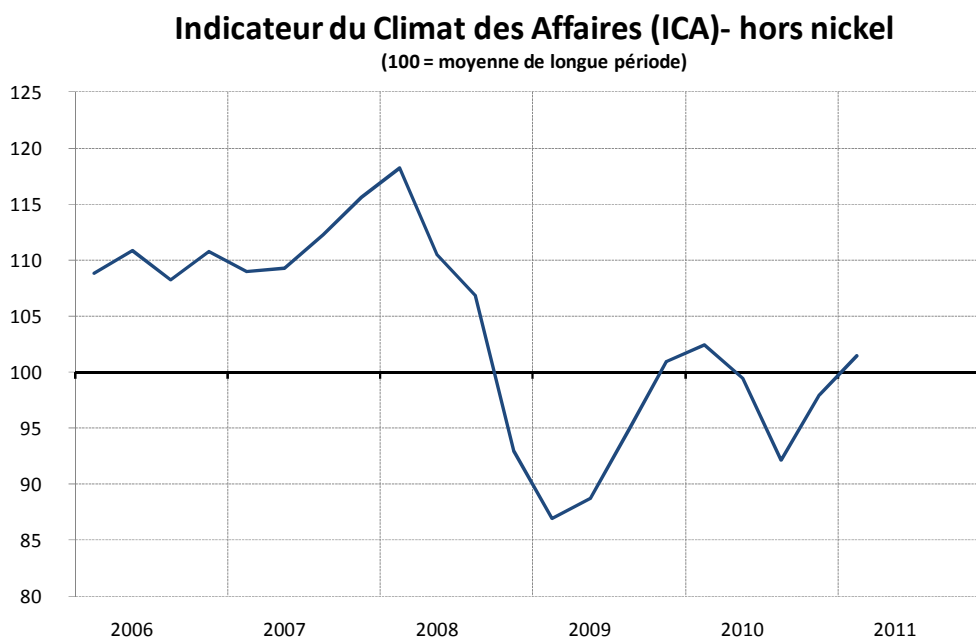


Indicateur synthétique du climat des affaires (ICA)

Dans le cadre de l'amélioration de l'information conjoncturelle diffusée sur les économies d'outre-mer, l'IEDOM et l'IEOM ont élaboré un indicateur synthétique du climat des affaires, suivant la méthodologie appliquée par la Banque de France pour l'analyse de la conjoncture en métropole. Cet indicateur est établi à partir des résultats de l'enquête trimestrielle de conjoncture au moyen d'une analyse en composante principale, afin de résumer le maximum de l'information contenue dans chacune des questions de l'enquête de conjoncture. Il est centré sur sa moyenne de longue période (normé à 100, avec un écart-type de 10), afin de faciliter sa lecture.

L'indicateur de climat des affaires s'interprète de la manière suivante : plus il est élevé, plus les chefs d'entreprise évaluent favorablement la conjoncture. Un niveau supérieur à 100 signifie que l'opinion des dirigeants d'entreprises interrogés sur la conjoncture est supérieure à la moyenne sur longue période.

Pour plus d'informations sur l'indicateur du climat des affaires se référer à la note de l'Institut « Un nouvel indicateur pour aider au diagnostic conjoncturel dans l'outre-mer » parue en mars 2010 et téléchargeable gratuitement sur le site www.ieom.fr sur le lien http://www.ieom.fr/IMG/pdf/note_institut_ica_032010.pdf



Compréhension des tableaux et graphiques des indicateurs économiques

L'IEOM utilise pour réaliser son bulletin de conjoncture trimestriel :

- des données économiques quantitatives issues de sources administratives (ISEE, Douanes etc..) se rapportant aux différents secteurs d'activité et différents secteurs institutionnels (entreprises, ménages...) ainsi qu'à des grandeurs macro-économiques (prix, emploi, commerce extérieur).
- des données monétaires issues des déclarations des établissements de crédit traitées par l'IEOM,

Les données représentées sont, en général, CVS et parfois représentées sous forme de tendance afin d'obtenir un lissage dans le cas d'évolutions trop heurtées.

Les indicateurs se rapportant aux secteurs économiques, aux entreprises et à la demande des ménages, ainsi que les principaux indicateurs macro-économiques (emploi, SMG...), figurent sous forme de tableaux selon des fréquences trimestrielles. Dans certains tableaux figurent des cumuls arrêtés à la date du trimestre de rédaction du Bulletin de Conjoncture. Les termes « **Σ2010/ Σ2009** » représentent le rapport du cumul de l'année 2010 sur le cumul de l'année précédente.

Certains indicateurs sont représentés sous forme de graphique sur les 5 dernières années selon des fréquences mensuelles ou trimestrielles.

Lorsque l'analyse d'une série de données révèle une saisonnalité, celle-ci fait l'objet d'un traitement. On dit qu'elle est corrigée des variations saisonnières (CVS). Le traitement peut être effectué par l'organisme producteur des données, dans ce cas seule la série CVS est reprise dans cette publication. Si la série fournie par le producteur n'est pas désaisonnalisée, le traitement est effectué par l'IEOM (méthode ...) ; dans ce cas, la série sera présentée sous sa forme brute (données en italiques) et sous sa forme CVS.

**INSTITUT D'ÉMISSION D'OUTRE-MER
AGENCE DE NOUVELLE-CALÉDONIE
19, Rue de la République - BP 1758 - 98845 Nouméa Cedex**

**Téléphone : (687)27 58 22 - Télécopie : (687)27 65 53
e-mail : agence@ieom.nc
Site internet : <http://www.ieom.fr>**

Directeur de la publication : N. de SEZE
Responsable de la rédaction : T. BELTRAND
Editeur : IEOM