



Tendances conjoncturelles



Annexes statistiques

2^e trimestre 2012

Sommaire

I.	Activité générale.....	4
	1. Climat des Affaires.....	4
	ICA	4
	2. Enquête de conjoncture de l'IEOM Ensemble des secteurs.....	5
	Soldes d'opinion	5
	3. Prix à la consommation	6
	4. Emploi	7
	Demandeurs d'emplois enregistrés en fin de mois.....	7
	Chômeurs indemnisés	7
	Nouvelles offres d'emplois enregistrées.....	7
	Emplois salariés.....	7
	5. Salaires et revenus	7
	Salaire minimum garanti horaire	7
II.	Ménages.....	8
	1. Consommation	8
	Importations de biens de consommation courante.....	8
	Immatriculations de voitures particulières neuves	8
	Importations d'articles d'habillement et chaussures.....	8
	Importations de produits alimentaires, boissons et tabac.....	8
	Encours de crédit à la consommation des ménages	8
	2. Investissement	9
	Encours des crédits à l'habitat.....	9
	3. Indicateurs de vulnérabilité	9
	Incidents de paiement sur chèques	9
	Décisions de retrait de cartes bancaires	9
	Personnes physique en interdiction bancaire	9
III.	Entreprises.....	10
	1. Investissement	10
	Importations de biens d'équipement.....	10
	Immatriculations de véhicules utilitaires.....	10
	2. Prévisions d'investissement par secteur d'activité	11
	Soldes d'opinion	11
	3. Modalités de financement	12
	Encours bancaires des crédits aux entreprises	12
	Encours bancaires des crédits d'exploitation	12
	Encours bancaires des crédits à l'investissement.....	12
	Encours bancaires des crédits à la construction	12
	Coût du crédit aux entreprises - Court terme.....	12
	Coût du crédit aux entreprises - A terme.....	12
	4. Indicateurs de vulnérabilité	12
	Redressements judiciaires	12
	Liquidations judiciaires	12
	Créations d'entreprise	12
	Cessations d'entreprise.....	12
IV.	Commerce extérieur	13
	Importations	13
	Exportations.....	13
	Taux de couverture.....	13
	Solde commercial	13

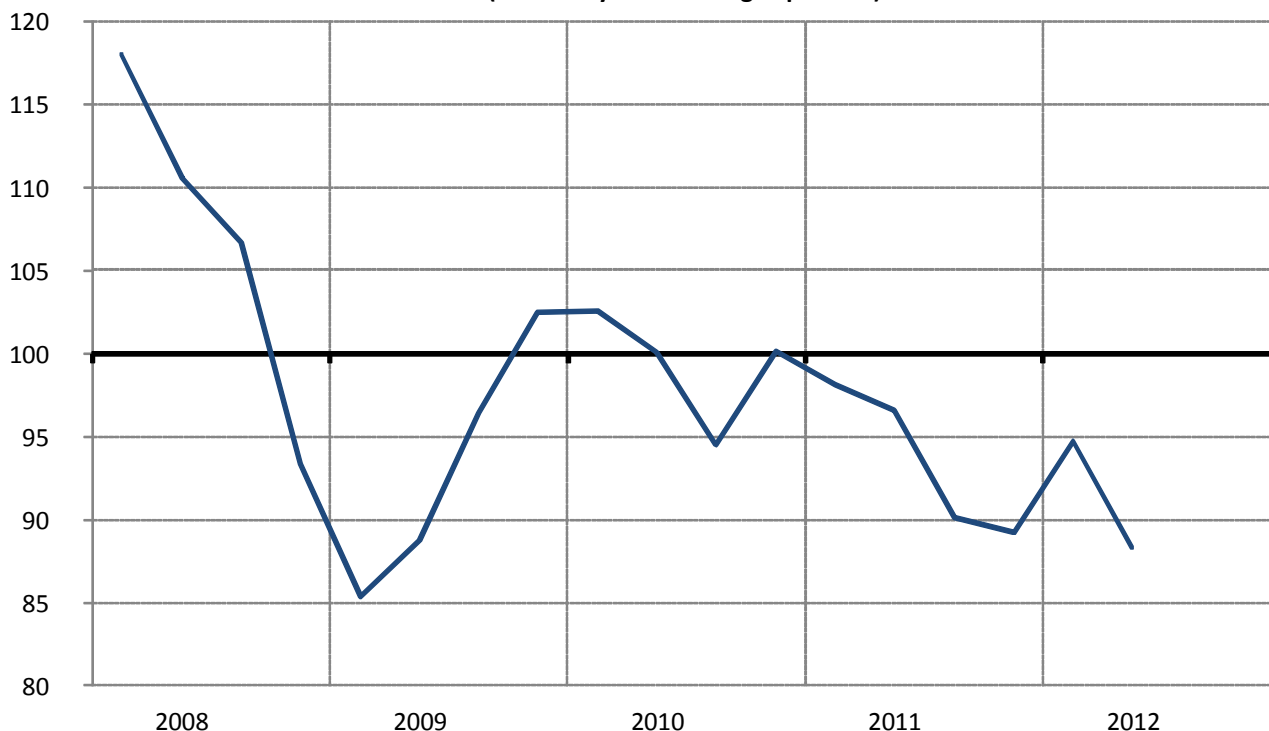
Taux de change du dollar australien	14
Taux de change du dollar néo-zélandais	14
Taux de change du yen	14
Taux de change du yuan	14
V. Indicateurs économiques divers	14
Ventes d'électricité basse tension	14
Ventes d'électricité moyenne tension	14
Recettes douanières globales	14
VI. Secteurs d'activité	15
1. Secteur primaire	15
1.1 Soldes d'opinion	15
1.2 Données chiffrées	16
Elevage	16
Pêche	16
2. Autres industries	17
2.1 Soldes d'opinion	17
2.2 Données chiffrées	18
Importations de céréales	18
Importations de lait en poudre	18
Importations de métaux	18
3. Mines / Métallurgie	19
3.1 Soldes d'opinion	19
3.2 Données chiffrées	20
Marché du nickel	20
Minerai de nickel	20
Métallurgie	20
4. Bâtiment et travaux publics	21
4.1 Soldes d'opinion	21
4.2 Données chiffrées	22
Index BT21	22
IRL(1)	22
Ventes de ciment	22
Importations de plâtre et matériaux de plâtre	22
Importations de tôle pour couverture	22
5. Commerce	23
5.1 Soldes d'opinion	23
6. Hôtellerie-Tourisme	24
6.1 Soldes d'opinion	24
6.2 Données chiffrées	25
Tourisme de séjour	25
Croisière	25
Hôtellerie	25
7. Services marchands	27
7.1 Soldes d'opinion	27
7.2 Données chiffrées	28

I. Activité générale

1. Climat des Affaires

Indicateur du Climat des Affaires (ICA)

(100 = moyenne de longue période)



Source : Enquête de conjoncture de l'IEOM

Indicateur synthétique du climat des affaires (ICA)

ICA	T1	T2	T3	T4	12T2/12T1	12T2/11T2
2010	102,6	100,1	94,5	100,2		
2011	98,1	96,6	90,1	89,2		
2012	94,8	88,3			-6,4 pts	-8,2 pts

Source : Enquête de conjoncture de l'IEOM

Dans le cadre de l'amélioration de l'information conjoncturelle diffusée sur les économies d'outre-mer, l'IEDOM et l'IEOM ont élaboré un indicateur synthétique du climat des affaires, suivant la méthodologie appliquée par la Banque de France pour l'analyse de la conjoncture en métropole. Cet indicateur est établi à partir des résultats de l'enquête trimestrielle de conjoncture au moyen d'une analyse en composante principale, afin de résumer le maximum de l'information contenue dans chacune des questions de l'enquête de conjoncture. Il est centré sur sa moyenne de longue période (normé à 100, avec un écart-type de 10), afin de faciliter sa lecture.

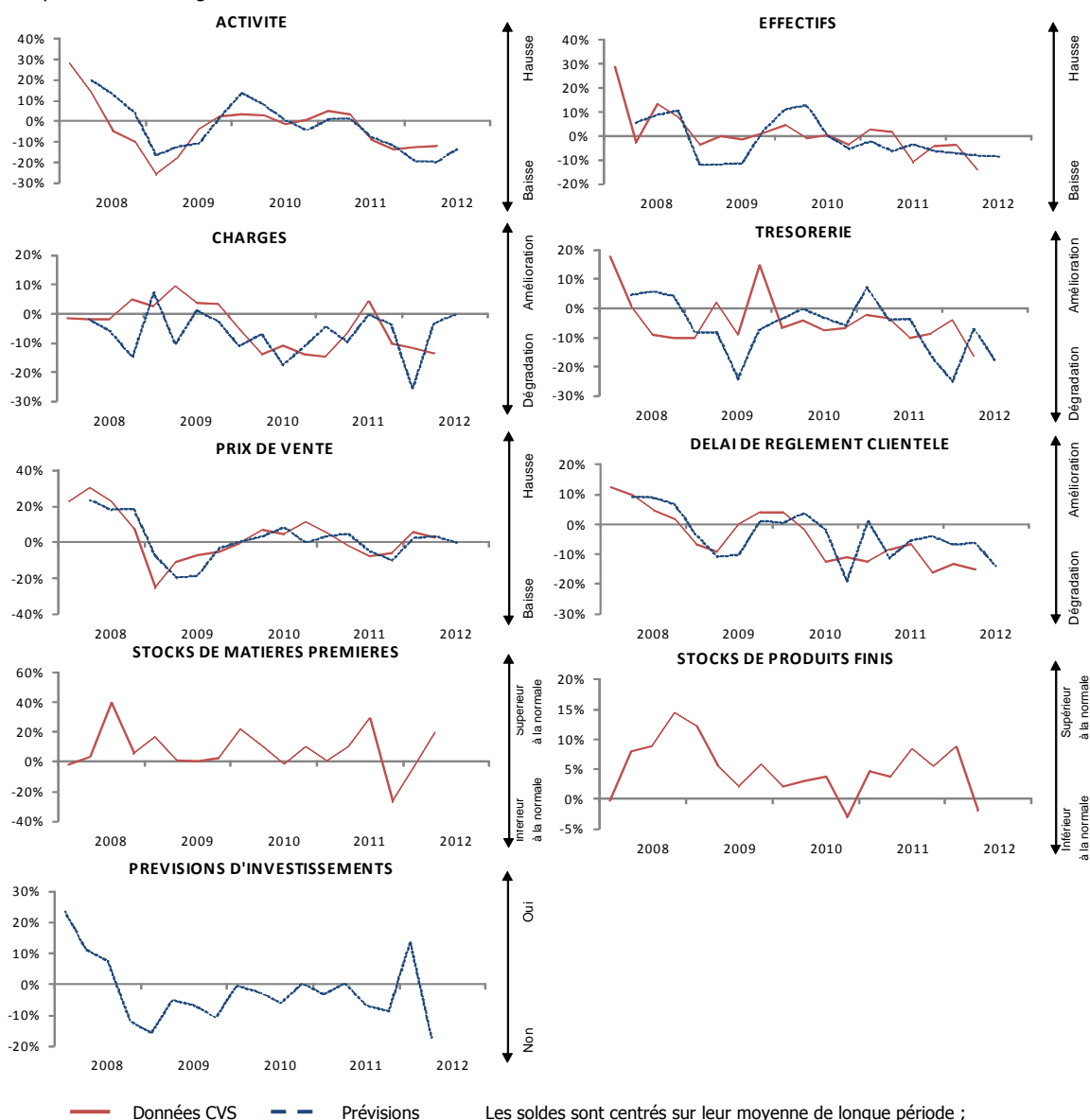
L'indicateur de climat des affaires s'interprète de la manière suivante : plus il est élevé, plus les chefs d'entreprise évaluent favorablement la conjoncture. Un niveau supérieur à 100 signifie que l'opinion des dirigeants d'entreprises interrogés sur la conjoncture est supérieure à la moyenne sur longue période.*

Pour plus d'informations sur l'indicateur du climat des affaires se référer à la note de l'Institut « Un nouvel indicateur pour aider au diagnostic conjoncturel dans l'outre-mer » parue en mars 2010 et téléchargeable gratuitement sur le site www.ieom.fr sur le lien http://www.ieom.fr/IMG/pdf/note_institut_ica_032010.pdf

2. Enquête de conjoncture de l'IEOM Ensemble des secteurs

Soldes d'opinion

L'enquête d'opinion a été réalisée auprès d'un échantillon de 200 entreprises (148 répondants) employant près de 12 500 salariés. Les soldes d'opinions sont corrigés des variations saisonnières.



VUE D'ENSEMBLE

Soldes d'opinion, en %, CVS et centrés sur leur moyenne de longue période. Les soldes sont en points

	Moy*	09T3	09T4	10T1	10T2	10T3	10T4	11T1	11T2	11T3	11T4	12T1	12T2	12T2/ 12T1	12T2/ 11T2
Activité	-0,5	-3,9	2,1	3,5	2,8	-1,5	1,0	4,9	3,5	-8,7	-13,7	-12,8	-12,0	0,8	-15,4
Prévisions d'investissement	0,8	-6,9	-10,9	-0,6	-2,6	-6,2	0,2	-3,5	-0,1	-6,8	-8,7	13,5	-17,3	-30,9	-17,2
Charges	-0,3	3,6	3,5	-5,2	-14,0	-10,8	-13,8	-14,6	-6,9	4,1	-10,3	-11,6	-13,5	-1,9	-6,6
Trésorerie	-0,7	-9,2	14,5	-6,7	-4,0	-7,7	-6,8	-2,3	-3,3	-10,3	-8,7	-4,2	-16,4	-12,2	-13,1
Délais de paiement	-3,9	-0,1	4,1	3,8	-1,9	-12,6	-11,0	-12,4	-8,6	-6,6	-16,2	-13,2	-15,0	-1,9	-6,5
Prix	-0,2	-7,3	-5,2	-0,4	6,9	4,2	11,3	5,0	-2,5	-8,0	-5,7	5,9	2,9	-3,0	5,3
Effectifs	-0,1	-1,5	1,2	4,7	-1,1	0,2	-3,9	2,5	1,9	-10,9	-4,1	-3,8	-14,1	-10,4	-16,0
Stocks de matières premières	-0,1	0,0	2,5	21,6	10,3	-1,8	9,8	0,5	10,0	28,8	-27,1	-3,8	19,2	23,0	9,2
Stocks de produits finis	0,9	2,2	5,8	2,1	3,1	3,8	-3,1	4,8	3,7	8,3	5,4	8,7	-1,9	-10,6	-5,6

*Moyenne depuis le 1^{er} janvier 2001

Source : Enquête de conjoncture de l'IEOM

3. Prix à la consommation

	juin-11	juil-11	août-11	sept-11	oct-11	nov-11	déc-11	janv-12	févr-12	mars-12	avr-12	mai-12	juin-12
Ensemble	101,75	102,11	102,09	102,18	102,21	102,1	102,63	102,91	102,72	102,77	103,38	103,54	103,52
Alimentation	103,66	104,06	103,59	103,32	102,99	102,48	104,03	104,75	104,51	104,81	106,3	105,46	105,09
Tabac	111,16	111,16	111,16	111,16	111,16	111,87	112,08	112,08	112,08	112,08	112,08	112,08	112,08
Produits manufacturés	100,64	100,6	100,57	100,62	100,65	100,72	100,8	100,35	100,29	100,27	100,52	100,81	100,84
Energie	106,1	107,56	108,05	107,98	108,13	108,28	107,66	108,37	108,5	108,96	109,41	110,16	111,47
Services	99,84	100,21	100,34	100,73	100,94	100,8	101,44	101,97	101,61	101,47	101,97	102,44	102,25
Ensemble hors tabac	101,56	101,93	101,91	102	102,03	101,9	102,44	102,72	102,53	102,58	103,21	103,37	103,35

Source : ISEE

Contributions

	Poids	12T2/12T1	Contribution au glissement trimestriel	12T2/11T2	Contribution au glissement annuel
Ensemble	10 000	0,7%	0,7%	1,7%	1,7%
Alimentation	2 178	0,3%	0,1%	1,4%	0,3%
Tabac	197	0,0%	0,0%	0,8%	0,0%
Produits manufacturés	3 031	0,6%	0,2%	0,2%	0,1%
Energie	984	2,3%	0,2%	5,1%	0,5%
Services	3 610	0,8%	0,3%	2,4%	0,9%
Ensemble hors tabac	9 803	0,8%	0,7%	1,8%	1,7%

Source : ISEE, calculs des contributions IEOM

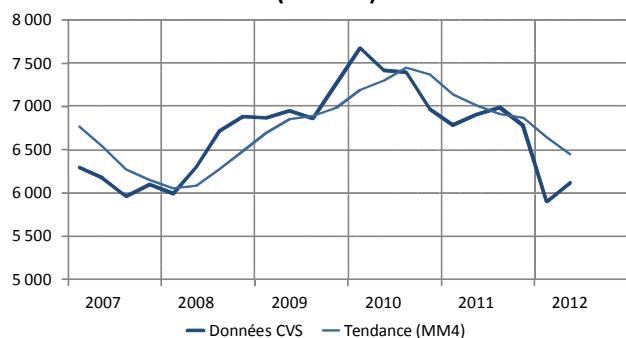
Inflation (en glissement annuel, %)



Source : ISEE

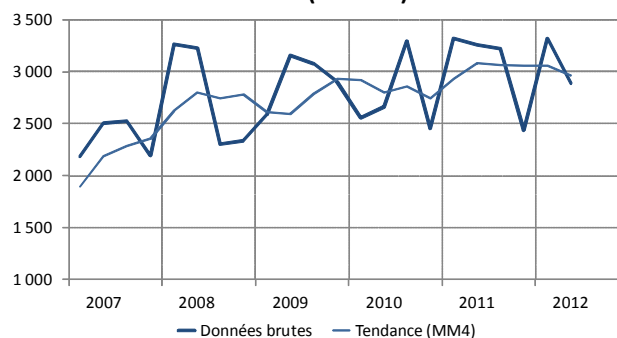
4. Emploi

Demandeurs d'emplois en fin de mois (nombre)



Source : IDCNC, désaisonnalisée par l'IEOM

Nouvelles offres d'emplois (nombre)



Demandeurs d'emplois enregistrés en fin de mois

Données CVS, en nombre

	T1	T2	T3	T4	12T2/ 12T1	12T2/ 11T2
2010	7 678	7 419	7 398	6 971		
2011	6 783	6 906	6 992	6 781		
2012	5 901	6 118			4%	-11%

Source : IDCNC, désaisonnalisée par l'IEOM

Demandeurs d'emplois enregistrés en fin de mois

Données brutes, en nombre

	T1	T2	T3	T4	12T2/ 12T1	12T2/ 11T2
2010	9 203	7 578	6 982	5 716		
2011	8 285	7 063	6 598	5 527		
2012	7 382	6 285			-15%	-11%

Source : IDCNC

Chômeurs indemnisés

Données CVS, en nombre

	T1	T2	T3	T4	12T2/ 12T1	12T2/ 11T2
2010	1 653	1 648	1 816	1 630		
2011	1 690	1 742	1 709	1 705		
2012	1 716	1 731			1%	-1%

Source : CAFAT, désaisonnalisée par l'IEOM

Chômeurs indemnisés

Données brutes, en nombre

	T1	T2	T3	T4	12T2/ 12T1	12T2/ 11T2
2010	1 795	1 637	1 809	1 506		
2011	1 824	1 740	1 706	1 577		
2012	1 845	1 736			-6%	0%

Source : CAFAT

Nouvelles offres d'emplois enregistrées

Données brutes, en nombre

	T1	T2	T3	T4	Cumul à T2	12T2/ 12T1	Σ2012/ Σ2011
2010	2 557	2 662	3 300	2 455	5 219		
2011	3 323	3 261	3 222	2 438	6 584		
2012	3 321	2 890			6 211	-13%	-6%

Source : IDCNC

Emplois salariés

Données brutes, en nombre

	T1	T2	T3	T4	12T2/ 12T1	12T2/ 11T2
2010	71 108	71 834	72 077	72 832		
2011	74 627	75 983	77 173	76 667		
2012	78 561	nd			-	-

Source : CAFAT

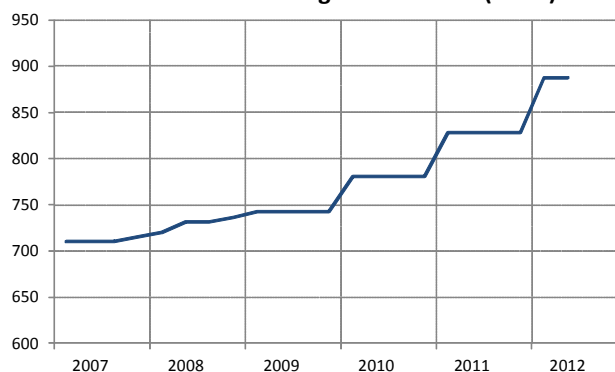
5. Salaires et revenus

Salaires minimum garanti horaire

	T1	T2	T3	T4	en F CFP	
					12T2/ 12T1	12T2/ 11T2
2010	781	781	781	781		
2011	828	828	828	828		
2012	888	888			0,0%	7,1%

Source : Journal Officiel de la Nouvelle-Calédonie

Salaires minimum garanti horaire (F CFP)



II. Ménages

1. Consommation

Importations de biens de consommation courante

Données CVS, en millions de F CFP

	T1	T2	T3	T4	Cumul à T2	12T2 / 12T1	Σ2012 / Σ2011
2010	11 167	11 291	12 138	11 809	22 458		
2011	11 228	13 623	12 289	13 436	24 852		
2012	13 036	13 706			26 742	5%	8%

Sources : Service des Douanes, ISEE, désaisonnalisée par l'IEOM

Importations de biens de consommation courante

Données brutes, en millions de F CFP

	T1	T2	T3	T4	Cumul à T2	12T2 / 12T1	Σ2012 / Σ2011
2010	10 380	11 175	11 940	12 982	21 555		
2011	10 405	13 485	12 089	14 796	23 890		
2012	12 054	13 573			25 627	13%	7%

Sources : Service des Douanes, ISEE

Immatriculations de voitures particulières neuves

Données CVS, en nombre

	T1	T2	T3	T4	Cumul à T2	12T2 / 12T1	Σ2012 / Σ2011
2010	1 875	1 795	1 849	1 844	3 670		
2011	1 758	1 967	2 036	1 758	3 725		
2012	1 962	1 775			3 737	-10%	0%

Source : Service des Mines

Immatriculations de voitures particulières neuves

Données brutes, en nombre

	T1	T2	T3	T4	Cumul à T2	12T2 / 12T1	Σ2012 / Σ2011
2010	1 759	1 901	1 809	1 885	3 660		
2011	1 657	2 075	1 996	1 797	3 732		
2012	1 851	1 868			3 719	1%	0%

Source : Service des Mines

Importations d'articles d'habillement et chaussures

Données CVS, en millions de F CFP

	T1	T2	T3	T4	Cumul à T2	12T2 / 12T1	Σ2012 / Σ2011
2010	1 321	1 391	1 381	1 363	2 712		
2011	1 272	1 396	1 526	1 640	2 668		
2012	1 629	1 515			3 144	-7%	18%

Sources : Service des Douanes, ISEE, désaisonnalisée par l'IEOM

Importations d'articles d'habillement et chaussures

Données brutes, en millions de F CFP

	T1	T2	T3	T4	Cumul à T2	12T2 / 12T1	Σ2012 / Σ2011
2010	1 196	1 695	1 241	1 342	2 891		
2011	1 146	1 692	1 372	1 626	2 838		
2012	1 465	1 827			3 292	25%	16%

Sources : Service des Douanes, ISEE

Importations de produits alimentaires, boissons et tabac

Données CVS, en millions de F CFP

	T1	T2	T3	T4	Cumul à T2	12T2 / 12T1	Σ2012 / Σ2011
2010	7 135	7 219	7 867	7 574	14 354		
2011	7 136	9 127	8 121	8 659	16 262		
2012	8 725	9 413			18 139	8%	12%

Sources : Service des Douanes, ISEE, désaisonnalisée par l'IEOM

Importations de produits alimentaires, boissons et tabac

Données brutes, en millions de F CFP

	T1	T2	T3	T4	Cumul à T2	12T2 / 12T1	Σ2012 / Σ2011
2010	6 783	6 895	7 811	8 353	13 678		
2011	6 757	8 736	8 066	9 561	15 494		
2012	8 231	9 037			17 268	10%	11%

Sources : Service des Douanes, ISEE

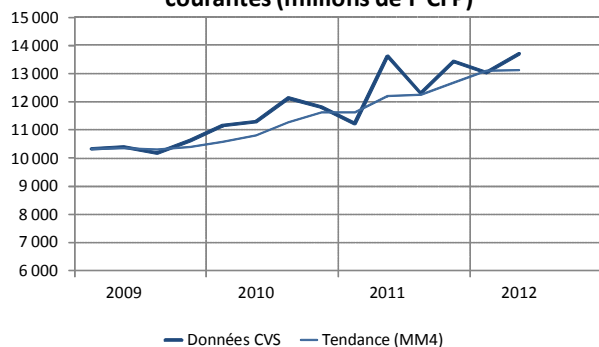
Encours des crédits à la consommation des ménages

EC zone d'émission, données brutes, en millions de F CFP

	T1	T2	T3	T4	12T2 / 12T1	12T2 / 11T2
2010	56 044	57 176	58 052	59 111		
2011	58 206	59 122	61 069	61 914		
2012	61 616	62 270			1,1%	5%

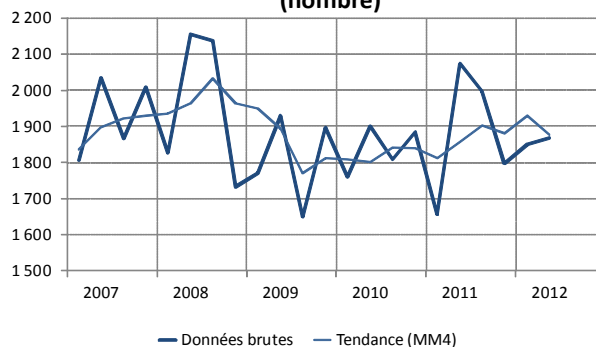
Source : IEOM

Importations de biens de consommations courantes (millions de F CFP)



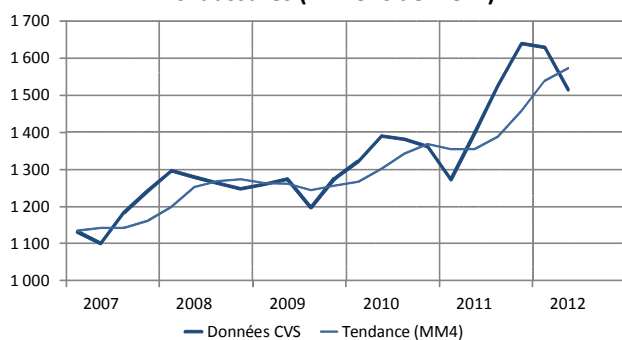
Sources : Service des Douanes, ISEE, désaisonnalisée par l'IEOM

Immatriculations de voitures particulières (nombre)



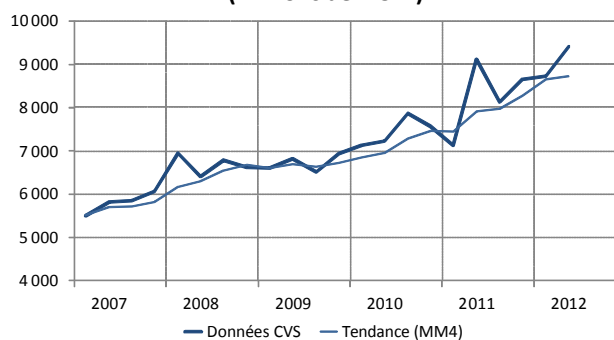
Source : Service des Mines

Importations d'articles d'habillement et chaussures (millions de F CFP)



Sources : Service des Douanes, ISEE, désaisonnalisée par l'IEOM

Importations de produits alimentaires (millions de F CFP)



Source : Service des Douanes, ISEE, désaisonnalisée par l'IEOM

2. Investissement

Encours bancaires des crédits à l'habitat

EC zone d'émission, données brutes, en millions de F CFP

	T1	T2	T3	T4	12T2 / 12T1	12T2 / 11T2
2010	210 165	216 904	220 276	228 286		
2011	232 439	234 651	238 513	249 711		
2012	251 577	254 803			1,3%	9%

Source : IEOM

3. Indicateurs de vulnérabilité

Incidents de paiement sur chèques

	En nombre					12T2 / 12T1	Σ2012 / Σ2011
	T1	T2	T3	T4	Cumul à T2		
2010	5 791	5 137	5 119	4 173	10 928		
2011	6 755	6 166	6 806	7 547	12 921		
2012	9 594	8 712			18 306	-9%	42%

Source : IEOM

Décisions de retrait de cartes bancaires

	En nombre					12T2 / 12T1	Σ2012 / Σ2011
	T1	T2	T3	T4	Cumul à T2		
2010	450	454	568	632	904		
2011	846	676	679	768	1 522		
2012	911	806			1 717	-12%	13%

Source : IEOM

Personnes physique en interdiction bancaire

	En nombre					12T2 / 12T1	12T2 / 11T2
	T1	T2	T3	T4	Cumul à T2		
2010	5 676	5 798	5 613	5 399			
2011	5 568	5 497	5 559	5 729			
2012	6 070	6 184				2%	12%

Source : IEOM

III. Entreprises

1. Investissement

Importations de biens d'équipement

Données CVS, en millions de F CFP

	T1	T2	T3	T4	Cumul à T2	12T2 / 12T1	Σ2012 / Σ2011
2010	7 523	8 838	9 338	7 927	16 361		
2011	7 074	7 330	7 846	8 293	14 403		
2012	8 692	8 638			17 330	-1%	20%

Sources : Service des Douanes, ISEE, désaisonnalisée par l'IEOM

Immatriculations de véhicules utilitaires

Données CVS, en nombre

	T1	T2	T3	T4	Cumul à T2	12T2 / 12T1	Σ2012 / Σ2011
2010	1 037	1 101	1 091	1 173	2 138		
2011	1 092	1 076	1 148	1 066	2 168		
2012	919	851			1 770	-7%	-18%

Source : Service des Mines

Importations de biens d'équipement

Données brutes, en millions de F CFP

	T1	T2	T3	T4	Cumul à T2	12T2 / 12T1	Σ2012 / Σ2011
2010	7 263	8 672	10 069	7 831	15 935		
2011	6 681	7 166	8 610	8 180	13 847		
2012	8 128	8 454			16 582	4%	20%

Sources : Service des Douanes, ISEE

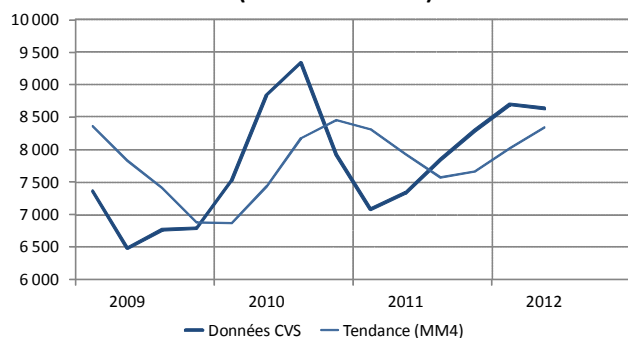
Immatriculations de véhicules utilitaires

Données brutes, en nombre

	T1	T2	T3	T4	Cumul à T2	12T2 / 12T1	Σ2012 / Σ2011
2010	942	1 144	1 127	1 204	2 086		
2011	980	1 119	1 180	1 110	2 099		
2012	798	894			1 692	12%	-19%

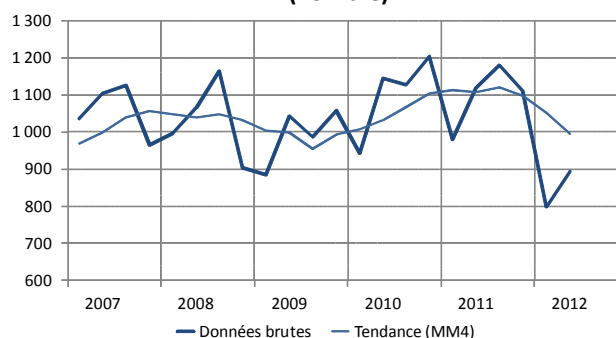
Source : Service des Mines

Importations de biens d'équipement
(millions de F CFP)



Sources : Service des Douanes, ISEE, désaisonnalisée par l'IEOM

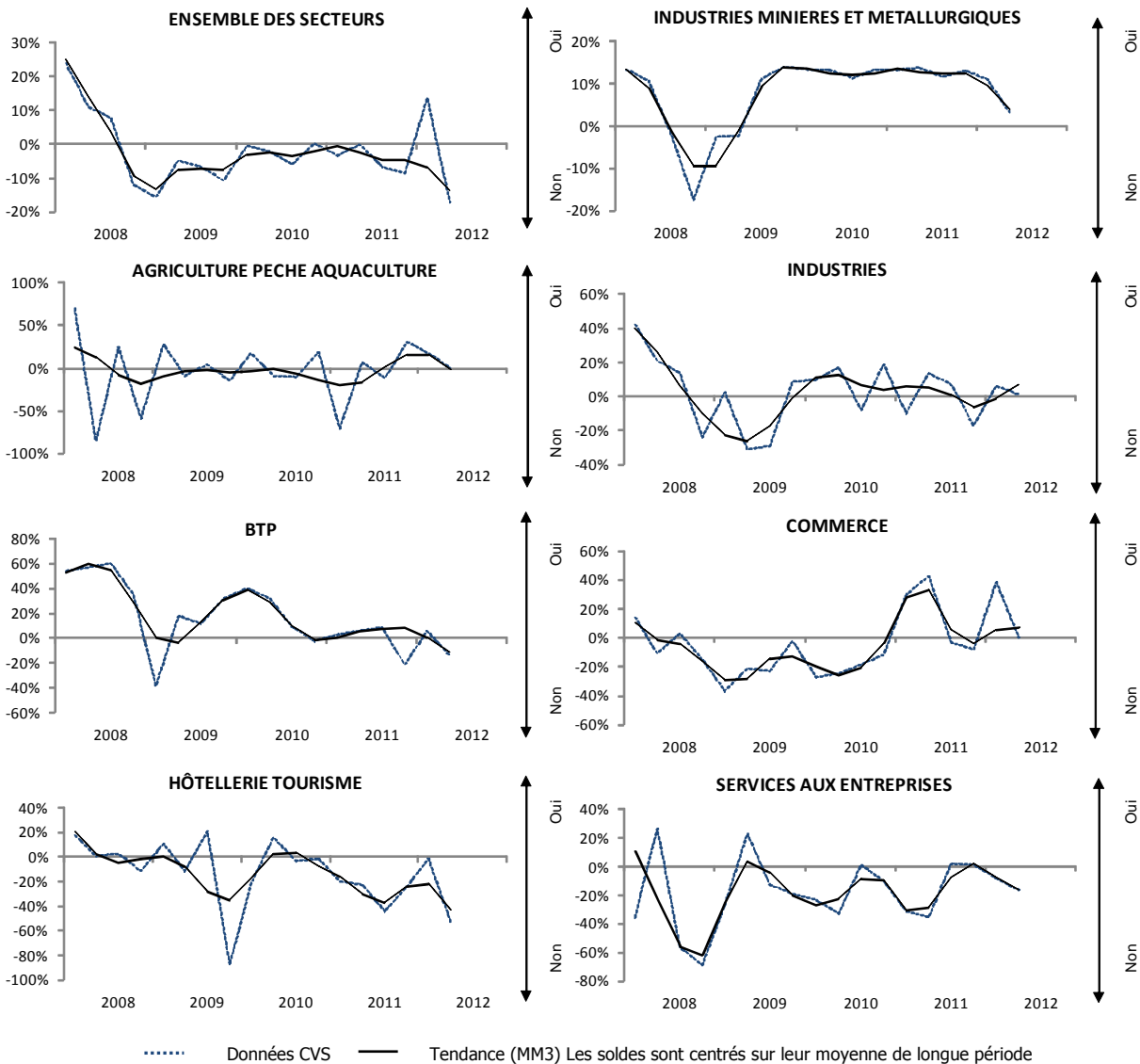
Immatriculations de véhicules utilitaires
(nombre)



Source : Service des Mines

2. Prévisions d'investissement par secteur d'activité

Soldes d'opinion



PREVISIONS D'INVESTISSEMENT PAR SECTEURS D'ACTIVITE

Soldes d'opinion, en %, CVS et centrés sur leur moyenne de longue période. Les soldes sont en points

	Moy*	09T3	09T4	10T1	10T2	10T3	10T4	11T1	11T2	11T3	11T4	12T1	12T2	12T2/ 12T1	12T2/ 11T2
VUE D'ENSEMBLE	0,8	-6,9	-10,9	-0,6	-2,6	-6,2	0,2	-3,5	-0,1	-6,8	-8,7	13,5	-17,3	-30,9	-17,2
AGRICULTURE PECHE AQUACULTURE	0,1	4,0	-15,8	17,6	-8,9	-11,3	18,5	-70,7	6,7	-12,6	30,8	17,3	0,0	-17,3	-6,7
INDUSTRIES	-3,1	-29,3	8,0	9,5	17,3	-7,6	18,2	-10,4	13,3	6,9	-17,4	5,7	0,5	-5,2	-12,8
BTP	2,8	11,8	32,1	39,7	31,2	8,7	-2,9	2,5	5,5	8,4	-21,3	5,1	-14,3	-19,4	-19,9
COMMERCE	-0,9	-23,0	-2,4	-27,8	-24,7	-18,5	-11,7	29,8	42,4	-3,6	-8,1	38,0	-0,2	-38,1	-42,6
TOURISME	1,7	20,6	-88,4	-21,8	15,4	-3,3	-1,7	-20,5	-22,9	-43,9	-24,0	-2,1	-53,7	-51,6	-30,8
SERVICES	-4,1	-13,3	-19,6	-23,7	-33,4	0,8	-10,2	-31,3	-35,9	2,0	0,4	-8,5	-16,7	-8,2	19,2
MINES	1,1	11,0	13,8	13,4	13,1	11,2	13,2	13,2	13,6	11,4	12,8	10,9	2,8	-8,1	-10,8

*Moyenne depuis le 1^{er} janvier 2001

Source : Enquête de conjoncture de l'IEOM

3. Modalités de financement

Encours bancaires des crédits aux entreprises

EC zone d'émission, données brutes, en millions de F CFP

	T1	T2	T3	T4	12T2 / 12T1	12T2 / 11T2
2010	270 027	271 082	274 997	285 484		
2011	285 577	287 667	289 041	297 824		
2012	301 577	306 872			1,8%	6,7%

Sources : IEOM

Encours bancaires des crédits d'exploitation

EC zone d'émission, données brutes, en millions de F CFP

	T1	T2	T3	T4	12T2 / 12T1	12T2 / 11T2
2010	65 036	70 923	71 207	73 912		
2011	75 157	77 294	74 862	76 400		
2012	80 947	83 015			2,6%	7,4%

Sources : IEOM

Encours bancaires des crédits à l'investissement

EC zone d'émission, données brutes, en millions de F CFP

	T1	T2	T3	T4	12T2 / 12T1	12T2 / 11T2
2010	156 396	153 521	156 099	159 510		
2011	160 803	160 138	163 351	168 179		
2012	168 065	170 603			1,5%	6,5%

Sources : IEOM

Encours bancaires des crédits à la construction

EC zone d'émission, données brutes, en millions de F CFP

	T1	T2	T3	T4	12T2 / 12T1	12T2 / 11T2
2010	41 122	37 947	39 273	40 746		
2011	37 777	38 242	38 976	40 526		
2012	39 990	40 783			2,0%	6,6%

Sources : IEOM

Coût du crédit aux entreprises - Court terme

	S1	S2	12S1/11S2	12S1/11S1
2010	4,77	4,94		
2011	4,89	5,46		
2012	5,49		0, pts	0,6 pts

Sources : IEOM

Coût du crédit aux entreprises - A terme

	S1	S2	12S1/11S2	12S1/11S1
2010	4,39	4,32		
2011	4,58	4,58		
2012	4,25		-0,3 pts	-0,3 pts

Sources : IEOM

4. Indicateurs de vulnérabilité

Redressements judiciaires

	En nombre					12T2/ 12T1	Σ2012/ Σ2011
	T1	T2	T3	T4	Cumul à T2		
2010	11	21	28	36	32		
2011	14	19	30	19	33		
2012	20	37			57	85%	73%

Source : Tribunal Mixte de Commerce

Liquidations judiciaires

	En nombre					12T2/ 12T1	Σ2012/ Σ2011
	T1	T2	T3	T4	Cumul à T2		
2010	32	47	31	25	79		
2011	22	31	32	36	53		
2012	29	44			73	52%	38%

Source : Tribunal Mixte de Commerce

Personnes morales en interdiction bancaire (en fin de trimestre)

	En nombre					12T2/ 12T1	12T2 / 11T2
	T1	T2	T3	T4	Cumul à T2		
2010	664	707	699	661			
2011	686	701	702	713			
2012	757	786				4%	12%

Source : IEOM

Taux de créances douteuses

	EC zone d'émission, en %					
	T1	T2	T3	T4	12T2/ 12T1	12T2 / 11T2
2010	2,6%	2,6%	2,6%	2,6%		
2011	2,6%	2,7%	2,7%	2,6%		
2012	2,7%	2,8%			0,1 pts	0,1 pts

Source : IEOM

Créations d'entreprise

	En nombre					12T2/ 12T1	Σ2012/ Σ2011
	T1	T2	T3	T4	Cumul à T2		
2010	1 506	1 267	1 219	1 131	2 773		
2011	1 455	1 252	1 278	1 130	2 707		
2012	1 541	1 168			2 709	-24%	0%

Source : Tribunal Mixte de Commerce

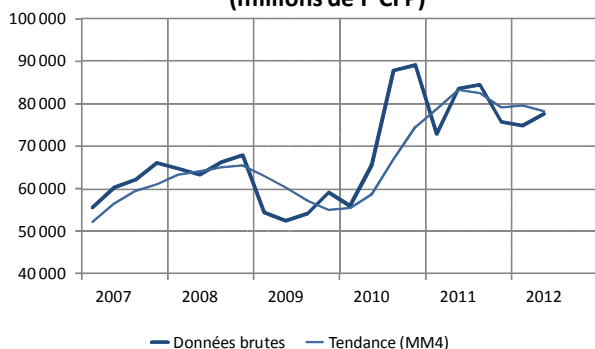
Cessations d'entreprise

	En nombre					12T2/ 12T1	Σ2012/ Σ2011
	T1	T2	T3	T4	Cumul à T2		
2010	908	580	617	658	1 488		
2011	1 017	597	596	636	1 614		
2012	834	567			1 401	-32%	-13%

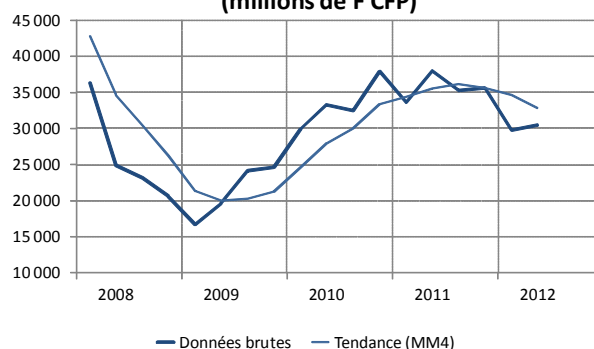
Source : Tribunal Mixte de Commerce

IV. Commerce extérieur

Importations
(millions de F CFP)



Exportations
(millions de F CFP)



Sources : Service des Douanes, ISEE

Importations

Données brutes, en millions de F CFP

	T1	T2	T3	T4	Cumul à T2	12T2 / 12T1	Σ2012 / Σ2011
2010	56 014	65 447	87 901	89 138	121 461		
2011	72 868	83 598	84 519	75 776	156 466		
2012	74 841	77 642			152 483	3,7%	-2,5%

Sources : Service des Douanes, ISEE

Taux de couverture

	T1	T2	T3	T4	Cumul à T2	12T2 / 12T1	Σ2012 / Σ2011
2010	53,5%	50,8%	36,9%	42,6%	52%		
2011	46,2%	45,4%	41,7%	47,1%	46%		
2012	39,8%	39,3%			40%	-0,5 pts	-6,2 pts

Sources : Service des Douanes, ISEE

Exportations

Données brutes, en millions de F CFP

	T1	T2	T3	T4	Cumul à T2	12T2 / 12T1	Σ2012 / Σ2011
2010	29 940	33 279	32 460	37 940	63 219		
2011	33 673	37 991	35 270	35 683	71 663		
2012	29 785	30 524			60 310	2,5%	-15,8%

Sources : Service des Douanes, ISEE

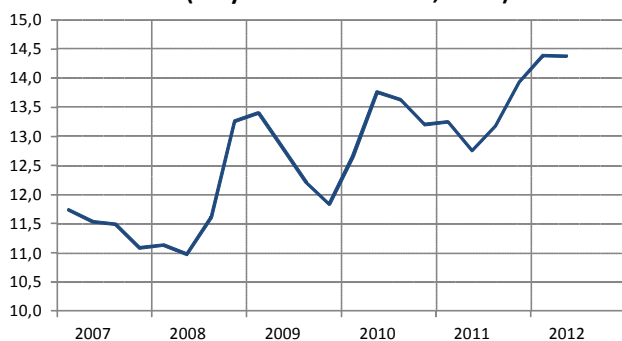
Solde commercial

Données brutes, en millions de F CFP

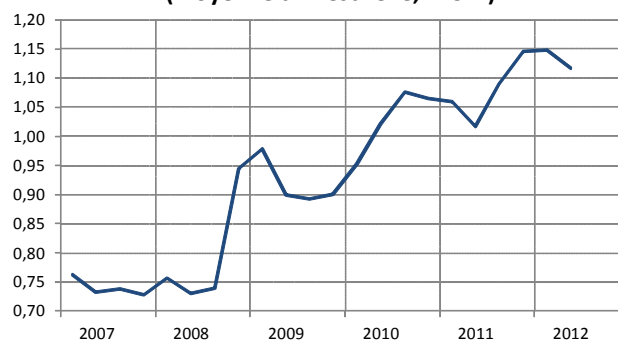
	T1	T2	T3	T4	Cumul à T2	12T2 - 12T1	Σ2012 - Σ2011
2010	-26 074	-32 168	-55 441	-51 198	-58 242		
2011	-39 195	-45 607	-49 249	-40 093	-84 803		
2012	-45 056	-47 118			-92 173	- 2 062	- 7 372

Sources : Service des Douanes, ISEE

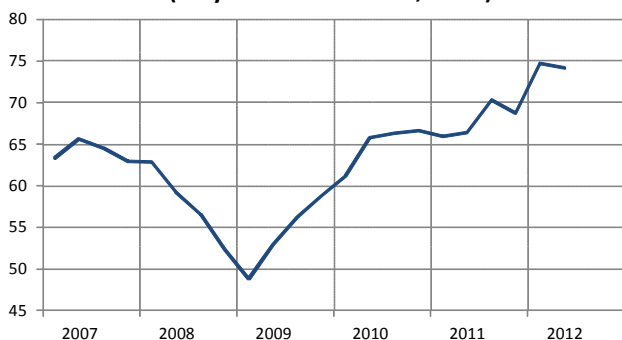
Taux de change du yuan
(moyenne trimestrielle, F CFP)



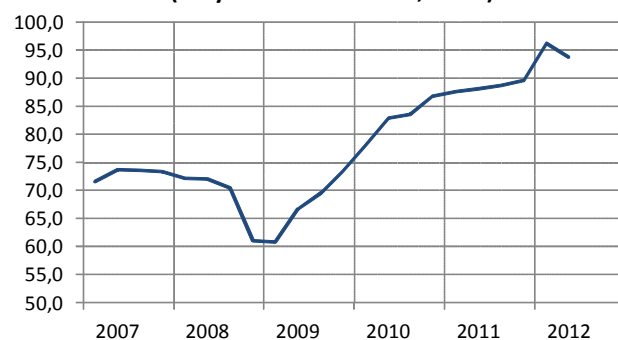
Taux de change du yen
(moyenne trimestrielle, F CFP)



Taux de change du dollar néo-zélandais
(moyenne trimestrielle, F CFP)



Taux de change du dollar australien
(moyenne trimestrielle, F CFP)



Source : Banque de France

**Taux de change du dollar australien
(moyenne trimestrielle)**

en F CFP

	T1	T2	T3	T4	12T2/12T1	12T2/11T2
2010	78,1	82,9	83,5	86,8		
2011	87,6	88,1	88,6	89,7		
2012	96,2	93,8			-2,5%	7%

Source : Banque de France

**Taux de change du dollar néo-zélandais
(moyenne trimestrielle)**

en F CFP

	T1	T2	T3	T4	12T2/12T1	12T2/11T2
2010	61,2	65,8	66,3	66,7		
2011	65,9	66,4	70,3	68,8		
2012	74,7	74,2			-0,7%	12%

Source : Banque de France

**Taux de change du yen
(moyenne trimestrielle)**

en F CFP

	T1	T2	T3	T4	12T2/12T1	12T2/11T2
2010	0,95	1,02	1,08	1,06		
2011	1,06	1,02	1,09	1,15		
2012	1,15	1,12			-2,8%	10%

Source : Banque de France

**Taux de change du yuan
(moyenne trimestrielle)**

f en F CF

	T1	T2	T3	T4	12T2/12T1	12T2/11T2
2010	12,6	13,8	13,6	13,2		
2011	13,2	12,8	13,2	13,9		
2012	14,4	14,4			-0,1%	13%

Source : Banque de France

V. Indicateurs économiques divers

Ventes d'électricité basse tension

Données CVS, en milliers de kWh

	T1	T2	T3	T4	Cumul à T2	12T2 / 12T1	Σ2012 / Σ2011
2010	97	98	103	109	195		
2011	109	105	107	108	214		
2012	108	nd			-	-	-

Sources : EEC, ENERCAL, désaisonnalisée par l'IEOM

Ventes d'électricité basse tension

Données brutes, en milliers de kWh

	T1	T2	T3	T4	Cumul à T2	12T2 / 12T1	Σ2012 / Σ2011
2010	106	99	95	106	206		
2011	120	105	99	105	225		
2012	119	nd			-	-	-

Sources : EEC, ENERCAL

Ventes d'électricité moyenne tension

Données CVS, en milliers de kWh

	T1	T2	T3	T4	Cumul à T2	12T2 / 12T1	Σ2012 / Σ2011
2010	61	63	67	65	123		
2011	66	69	66	68	136		
2012	71	nd			-	-	-

Sources : EEC, ENERCAL, désaisonnalisée par l'IEOM

Ventes d'électricité moyenne tension

Données brutes, en milliers de kWh

	T1	T2	T3	T4	Cumul à T2	12T2 / 12T1	Σ2012 / Σ2011
2010	66	58	62	68	125		
2011	72	64	61	71	137		
2012	77	nd			-	-	-

Sources : EEC, ENERCAL

Recettes douanières globales

Données CVS, en millions de F CFP

	T1	T2	T3	T4	Cumul à T2	12T2 / 12T1	Σ2012 / Σ2011
2010	10 862	11 420	11 652	11 310	22 282		
2011	10 950	11 960	12 030	12 273	22 910		
2012	12 447	nd			-	-	-

Sources : ISEE, Direction Régionale des Douanes, désaisonnalisée par l'IEOM

Recettes douanières globales

Données brutes, en millions de F CFP

	T1	T2	T3	T4	Cumul à T2	12T2 / 12T1	Σ2012 / Σ2011
2010	10 130	11 103	11 790	12 206	21 233		
2011	10 236	11 629	12 200	13 143	21 865		
2012	11 730	nd			-	-	-

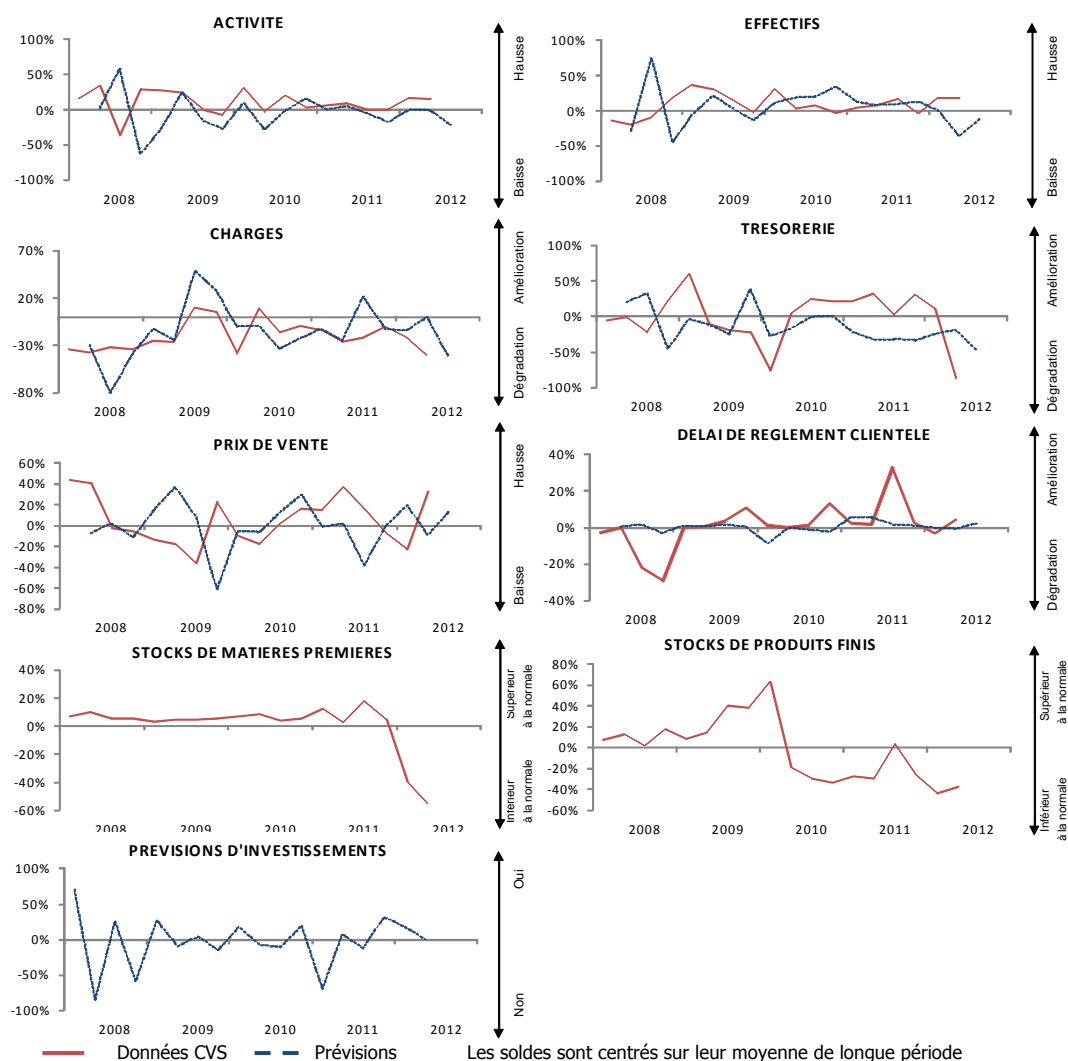
Sources : ISEE, Direction Régionale des Douanes

VI. Secteurs d'activité

1. Secteur primaire

1.1 Soldes d'opinion

L'enquête d'opinion a été réalisée auprès d'un échantillon de 8 entreprises employant au total 357 salariés. Les soldes d'opinions sont corrigés des variations saisonnières.



Soldes d'opinion secteur primaire

Soldes d'opinion, en %, CVS et centrés sur leur moyenne de longue période. Les soldes sont en points

	Moy*	09T3	09T4	10T1	10T2	10T3	10T4	11T1	11T2	11T3	11T4	12T1	12T2	12T2/ 12T1	12T2/ 11T2
Activité	-1,3	-0,3	-8,3	30,6	-3,2	20,0	3,3	5,8	8,8	-0,3	0,4	16,4	14,5	-1,9	5,7
Prévisions d'investissement	0,1	4,0	-15,8	17,6	-8,9	-11,3	18,5	-70,7	6,7	-12,6	30,8	17,3	0,0	-17,3	-6,7
Charges	-3,9	10,5	5,8	-39,1	9,0	-16,3	-8,9	-14,2	-26,3	-21,4	-10,8	-22,1	-41,3	-19,2	-15,0
Trésorerie	-1,0	-19,4	-21,5	-76,3	2,9	23,9	21,8	21,5	31,4	2,2	31,1	11,0	-87,0	-98,1	-118,5
Délais de paiement	-2,4	3,8	10,5	1,1	0,0	1,1	13,1	2,1	1,9	32,6	2,3	-3,7	4,1	7,8	2,2
Prix	-2,4	-36,4	22,4	-9,5	-17,2	2,4	16,0	14,9	36,8	16,6	-7,1	-22,9	32,7	55,5	-4,1
Effectifs	-1,4	13,6	-3,3	30,8	2,7	7,2	-3,6	5,2	7,3	16,4	-4,4	17,6	18,1	0,5	10,8
Stocks de matières premières	-0,1	5,1	5,2	6,9	8,8	3,8	5,5	12,8	2,2	17,9	4,7	-39,9	-55,3	-15,5	-57,6
Stocks de produits finis	0,7	39,9	38,3	62,6	-19,6	-29,3	-33,8	-27,9	-29,5	3,1	-26,2	-43,5	-37,9	5,6	-8,4

*Moyenne depuis le 1^{er} janvier 2001

Source : Enquête de conjoncture de l'IEOM

1.2 Données chiffrées

Données CVS, en tonnes

	10T2	10T3	10T4	11T1	11T2	11T3	11T4	12T1	12T2	12T2/ 12T1	Cumul à T2	Σ2012/ Σ2011
Élevage												
Abattages de viande bovine	700	666	712	742	697	676	667	675	666	-1%	1341	-7%
Importations de viande bovine	378	409	436	435	595	444	524	530	578	9%	1108	8%
Abattages de viande porcine	355	392	400	411	422	443	373	399	417	5%	816	-2%
Importations de viande porcine	153	142	117	94	124	131	338	420	135	-68%	555	154%
Pêche												
Exportations de crevettes	193	117	193	191	237	79	201	211	228	8%	439	2%
Exportations de poissons	471	505	480	491	399	257	458	425	357	-16%	782	-12%

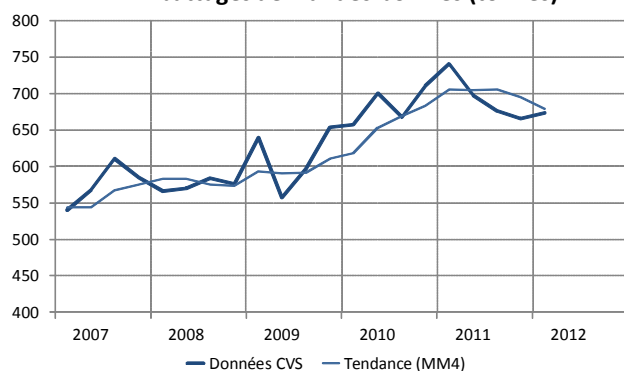
Sources : OCEF, ISEE, service des Douanes, désaisonnalisée par l'IEOM

Données brutes, en tonnes

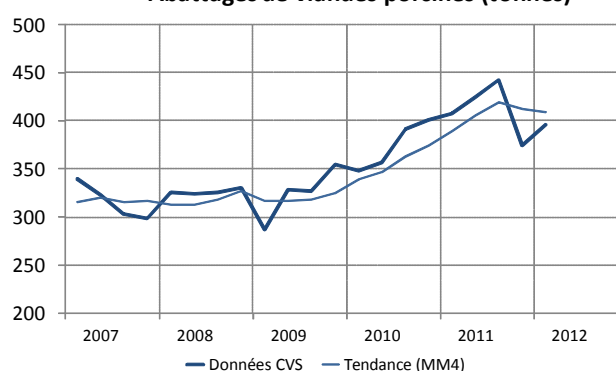
	10T2	10T3	10T4	11T1	11T2	11T3	11T4	12T1	12T2	12T2/ 12T1	Cumul à T2	Σ2012/ Σ2011
Élevage												
Abattages de viande bovine	746	704	738	634	742	709	694	570	710	25%	1281	-7%
Abattages de viande porcine	346	402	425	383	414	453	400	370	409	11%	779	-2%
Pêche												
Exportations de crevettes	382	216	9	83	444	158	23	100	443	343%	543	3%
Exportations de poissons	672	699	255	326	609	422	244	269	561	109%	830	-11%

Sources : OCEF, ISEE, service des Douanes

Abattages de viandes bovines (tonnes)

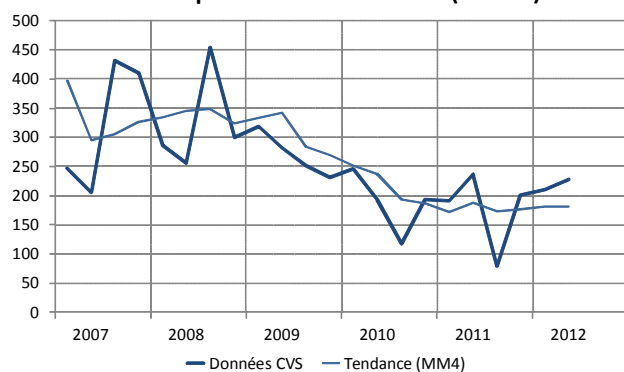


Abattages de viandes porcines (tonnes)

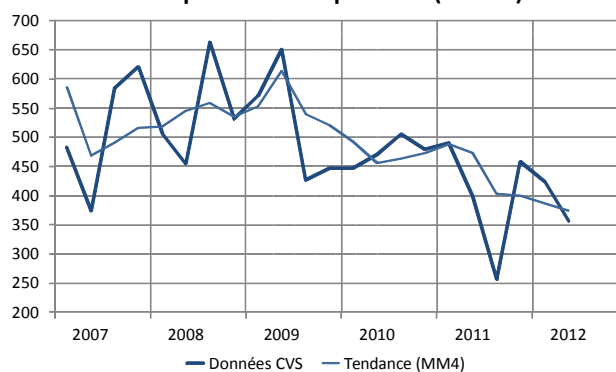


Source : OCEF

Exportations de crevettes (tonnes)



Exportations de poissons (tonnes)

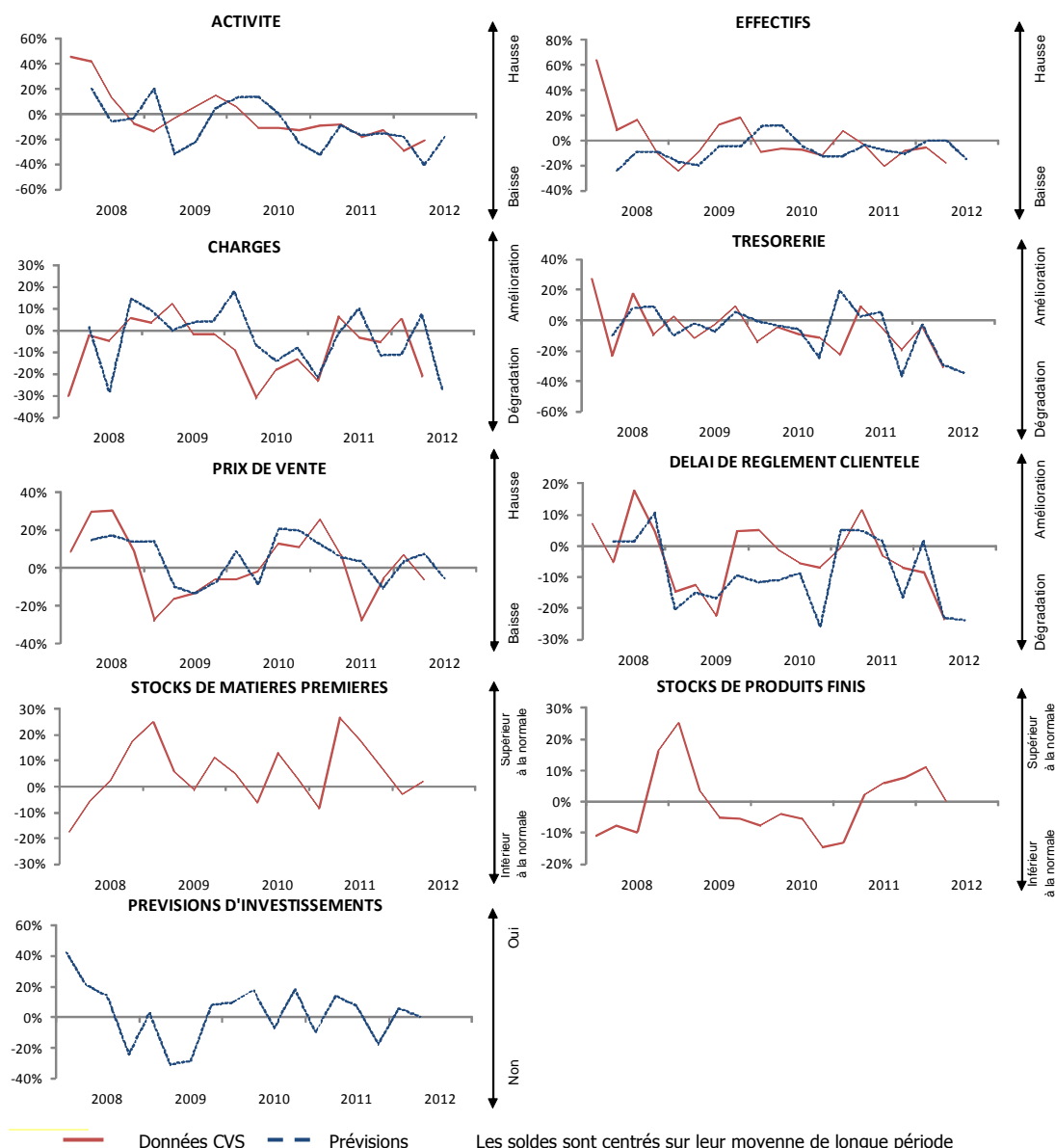


Sources : ISEE, service des Douanes, désaisonnalisée par l'IEOM

2. Autres industries

2.1 Soldes d'opinion

L'enquête d'opinion a été réalisée auprès d'un échantillon de 31 entreprises employant au total 1 420 salariés. Les soldes d'opinions sont corrigés des variations saisonnières.



Soldes d'opinion autres industries

Soldes d'opinion, en %, CVS et centrés sur leur moyenne de longue période. Les soldes sont en points

	Moy *	09T3	09T4	10T1	10T2	10T3	10T4	11T1	11T2	11T3	11T4	12T1	12T2	12T2/ 12T1	12T2/ 11T2
Activité	0,3	5,2	14,1	5,1	-10,9	-10,7	-12,7	-9,3	-8,6	-18,4	-13,1	-29,5	-20,6	8,9	-11,9
Prévisions d'investissement	-3,1	-29,3	8,0	9,5	17,3	-7,6	18,2	-10,4	13,3	6,9	-17,4	5,7	0,5	-5,2	-12,8
Charges	-0,3	-1,5	-1,8	-8,9	-31,0	-18,0	-13,1	-23,0	6,0	-3,3	-5,2	4,9	-21,2	-26,2	-27,3
Trésorerie	0,2	-3,2	9,1	-14,0	-4,3	-8,8	-11,0	-22,9	9,1	-4,8	-19,9	-4,4	-30,9	-26,5	-40,0
Délais de paiement	-3,1	-22,2	4,7	5,1	-1,6	-5,6	-6,9	-0,9	11,4	-3,4	-6,8	-8,3	-23,4	-15,1	-34,8
Prix	0,3	-13,0	-6,2	-5,7	-1,6	13,1	10,9	25,5	6,8	-27,6	-6,1	6,9	-6,3	-13,2	-13,1
Effectifs	-1,3	12,6	18,2	-8,8	-6,6	-7,0	-12,0	7,1	-4,1	-21,3	-7,9	-5,3	-18,7	-13,4	-14,6
Stocks de matières premières	-0,3	-1,4	10,9	5,0	-6,4	12,6	2,7	-8,5	26,4	17,8	7,2	-3,2	1,8	5,0	-24,6
Stocks de produits finis	0,6	-5,2	-5,6	-7,7	-4,0	-5,5	-14,5	-13,0	2,1	5,8	7,8	11,1	0,2	-10,8	-1,8

*Moyenne depuis le 1^{er} janvier 2001

Source : Enquête de conjoncture de l'IEOM

2.2 Données chiffrées*Données brutes, en tonnes*

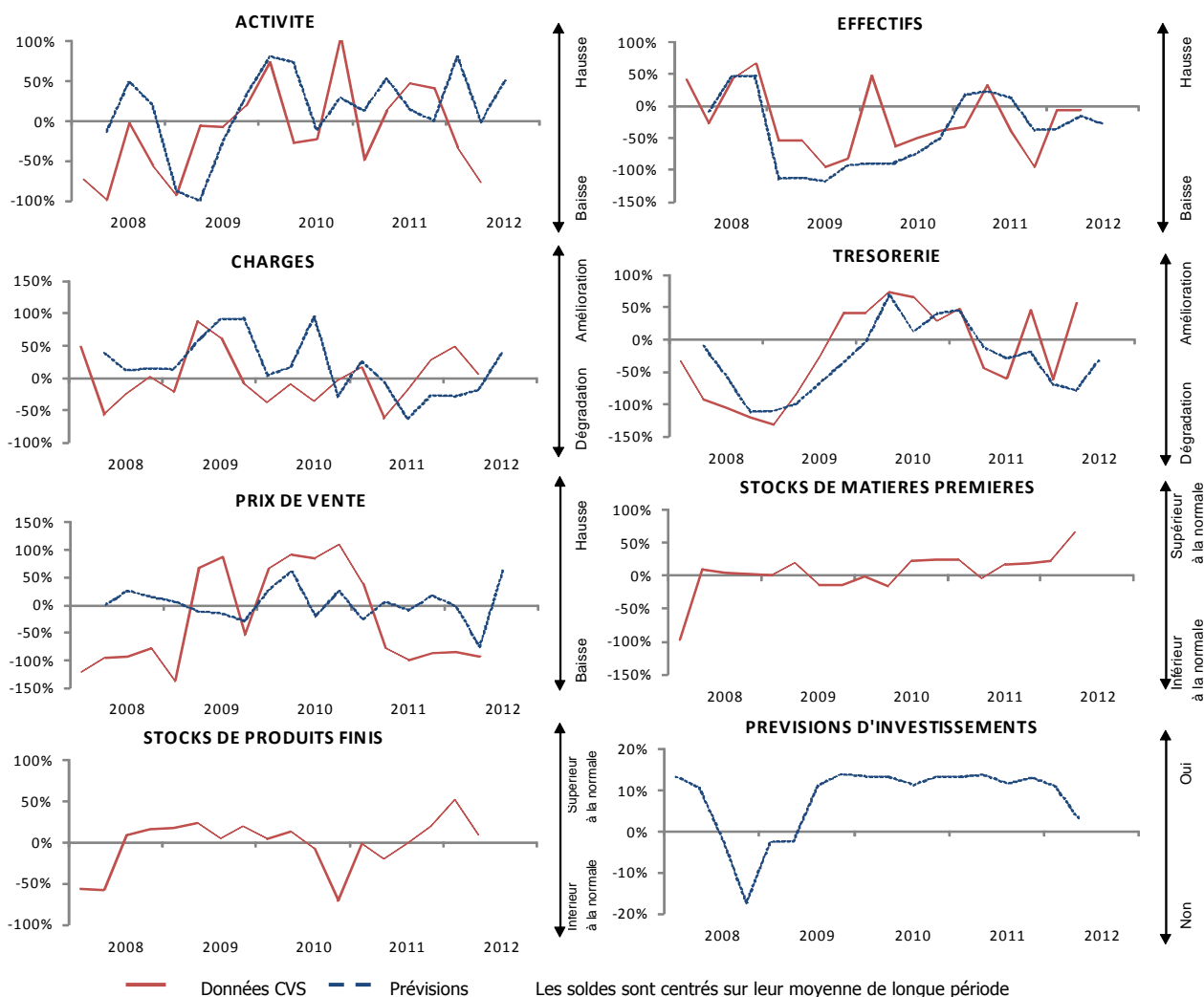
	10T2	10T3	10T4	11T1	11T2	11T3	11T4	12T1	12T2	12T2/ 12T1	Cumul à T2	Σ2012/ Σ2011
Importations de céréales	8248	10376	8556	8265	9501	12339	7461	6881	9426	37%	16307	-8%
Importations de lait en poudre	395	456	369	510	474	385	419	349	463	33%	812	-18%
Importations de métaux	18614	17960	14657	16919	9709	12559	12469	10616	11672	10%	22288	-16%

Sources : ISEE, service des Douanes

3. Mines / Métallurgie

3.1 Soldes d'opinion

L'enquête d'opinion a été réalisée auprès d'un échantillon de 6 entreprises employant au total 4 396 salariés. Les soldes d'opinions sont corrigés des variations saisonnières.



Soldes d'opinion secteur mines / métallurgie

Soldes d'opinion, en %, CVS et centrés sur leur moyenne de longue période. Les soldes sont en points

	Moy*	09T3	09T4	10T1	10T2	10T3	10T4	11T1	11T2	11T3	11T4	12T1	12T2/12T1	12T2/11T2	
Activité	-3,2	-8,0	18,5	72,2	-27,3	-23,1	104,6	-48,5	12,6	46,7	40,4	-33,3	-77,8	-44,5	-90,4
Prévisions d'investissement	1,1	11,0	13,8	13,4	13,1	11,2	13,2	13,2	13,6	11,4	12,8	10,9	2,8	-8,1	-10,8
Charges	-5,9	61,1	-8,7	-37,7	-9,4	-36,7	-4,0	16,5	-62,8	-20,3	28,1	47,4	5,1	-42,3	67,8
Trésorerie	-6,5	-26,7	41,0	40,9	72,4	65,9	28,1	47,3	-43,1	-59,8	45,3	-63,0	56,9	119,9	100,0
Prix	-3,2	86,6	-54,7	65,0	92,2	83,7	108,3	37,9	-78,5	-99,9	-86,5	-83,7	-93,5	-9,8	-15,0
Effectifs	4,2	-96,1	-81,3	47,5	-64,0	-49,3	-37,7	-33,6	32,3	-40,0	-94,5	-6,7	-6,3	0,4	-38,6
Stocks de matières premières	0,3	-13,5	-13,4	-1,4	-16,3	22,8	24,5	25,0	-4,6	17,2	19,1	22,7	64,4	41,7	69,0
Stocks de produits finis	-0,1	4,4	19,4	4,2	12,5	-7,8	-70,3	-1,0	-21,3	-1,9	18,7	51,2	8,5	-42,7	29,9

*Moyenne depuis le 1^{er} janvier 2001

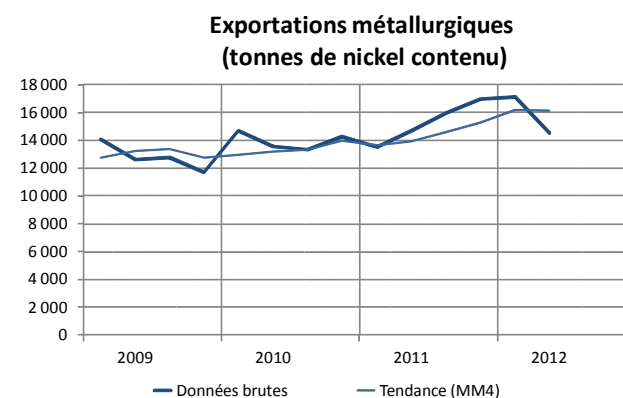
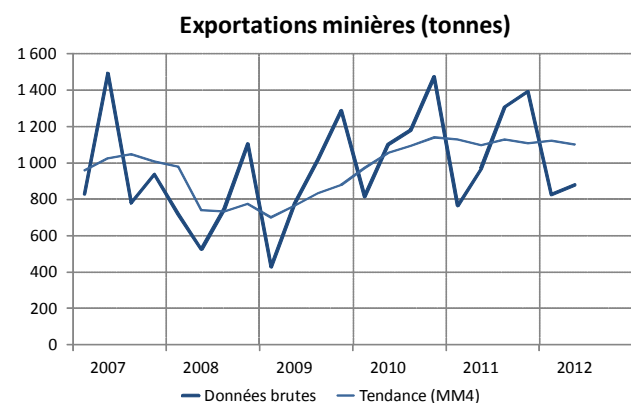
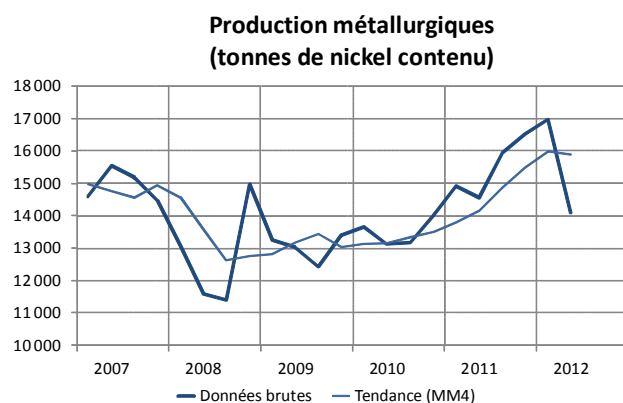
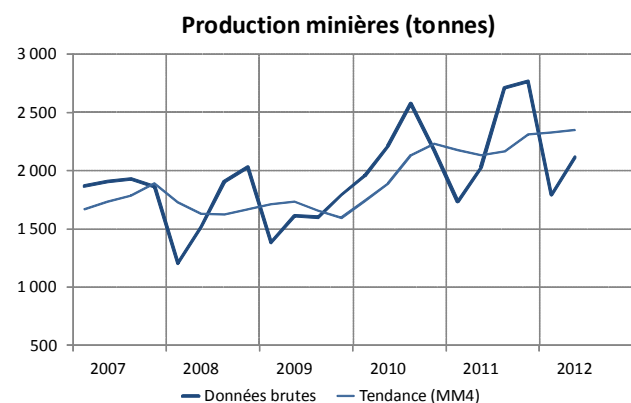
Source : Enquête de conjoncture de l'IEOM

3.2 Données chiffrées

	10T2	10T3	10T4	11T1	11T2	11T3	11T4	12T1	12T2	12T2/ 12T1	Moy.Moy.2012/ 2012Moy.2011	
Marché du nickel												
Cours moyen du nickel (en \$/lb)	10,1	9,6 118	10,7 129	12,2	11,0	10,0	8,3	8,9	7,8	-13%	8,3	-28%
Stock mondiaux de nickel (tonnes)	140 416	909	419 130 939	115 268	101 802	88 666	95 681	103 458		8%	99 569	-19%
Minerai de nickel												
										12T2/ 12T1	Cumul à Σ2012/ T2Σ2011	
Production ⁽¹⁾	2 214	2 581	2 175	1 734	2 031	2 716	2 770	1 793	2 116	18%	3 910	4%
Saprolites	1 598	1 779	1 446	1 141	1 230	1 608	1 862	1 139	1 411	24%	2 550	8%
Latérites	616	802	729	593	800	1 108	909	654	706	8%	1 360	-2%
Exportations ⁽¹⁾	1 102	1 180	1 476	764	969	1 308	1 391	825	881	7%	1 707	-2%
Saprolites	566	617	653	524	400	576	766	510	452	-11%	962	4%
Latérites	535	564	823	240	569	731	625	315	429	36%	744	-8%
Valeur FAB des exp.	6 472	6 978	7 349	5 303	5 194	7 351	7 185	4 490	4 583	2%	9 073	-14%
Part de la production exp.	50%	46%	68%	44%	48%	48%	50%	46%	42%	0, pts	44%	0, pts
Valeur moyenne ⁽²⁾	5 874	5 912	4 980	6 942	5 362	5 622	5 166	5 440	5 201	-4%	5 316	-12,2%
Métallurgie												
										12T2/ 12T1	Cumul à Σ2012/ T2Σ2011	
Production ⁽³⁾	13 134	13 168	13 989	14 924	14 557	15 935	16 511	16 971	14 090	-17%	31 061	5%
Mattes	2 964	4 281	2 594	3 787	2 586	4 935	2 540	4 128	2 472	-40%	6 600	4%
Ferronickel	10 170	8 887	11 172	9 208	10 228	9 012	12 064	10 092	10 991	9%	21 083	8%
NHC + NiO	-	-	222	1 929	1 744	1 988	1 907	3 860	626	-84%	4 486	22,1%
Exportations ⁽³⁾	13 585	13 337	14 297	13 509	14 675	15 970	17 004	17 120	14 518	-15%	31 639	12%
Mattes	2 827	4 512	2 646	3 962	1 860	4 668	3 427	3 948	2 983	-24%	6 931	19%
Ferronickel	10 757	8 825	11 532	7 935	11 172	8 870	11 734	10 318	11 199	9%	21 517	13%
NHC + NiO	-	-	118	1 613	1 644	2 432	1 844	2 855	337	-88%	3 191	-2,0%
Exportations ⁽⁴⁾	24 606	23 802	28 989	26 918	28 239	26 081	26 876	24 011	22 870	-5%	46 881	-15%
Mattes	4 576	8 574	5 167	7 154	3 094	6 977	5 558	5 316	4 402	-17%	9 718	-5%
Ferronickel	20 030	15 228	23 642	16 956	22 598	15 724	19 083	15 126	16 377	8%	31 503	-20%
NHC + NiO	-	-	180	2 807	2 548	3 380	2 236	3 568	2 091	-41%	5 659	5,7%

(1) milliers de tonnes humide, (2) de la tonne humide exportée (F CFP), (3) tonnes de nickel contenu, (4) millions de F CFP

Sources : DIMENC, London Metal Exchange, calculs IEOM

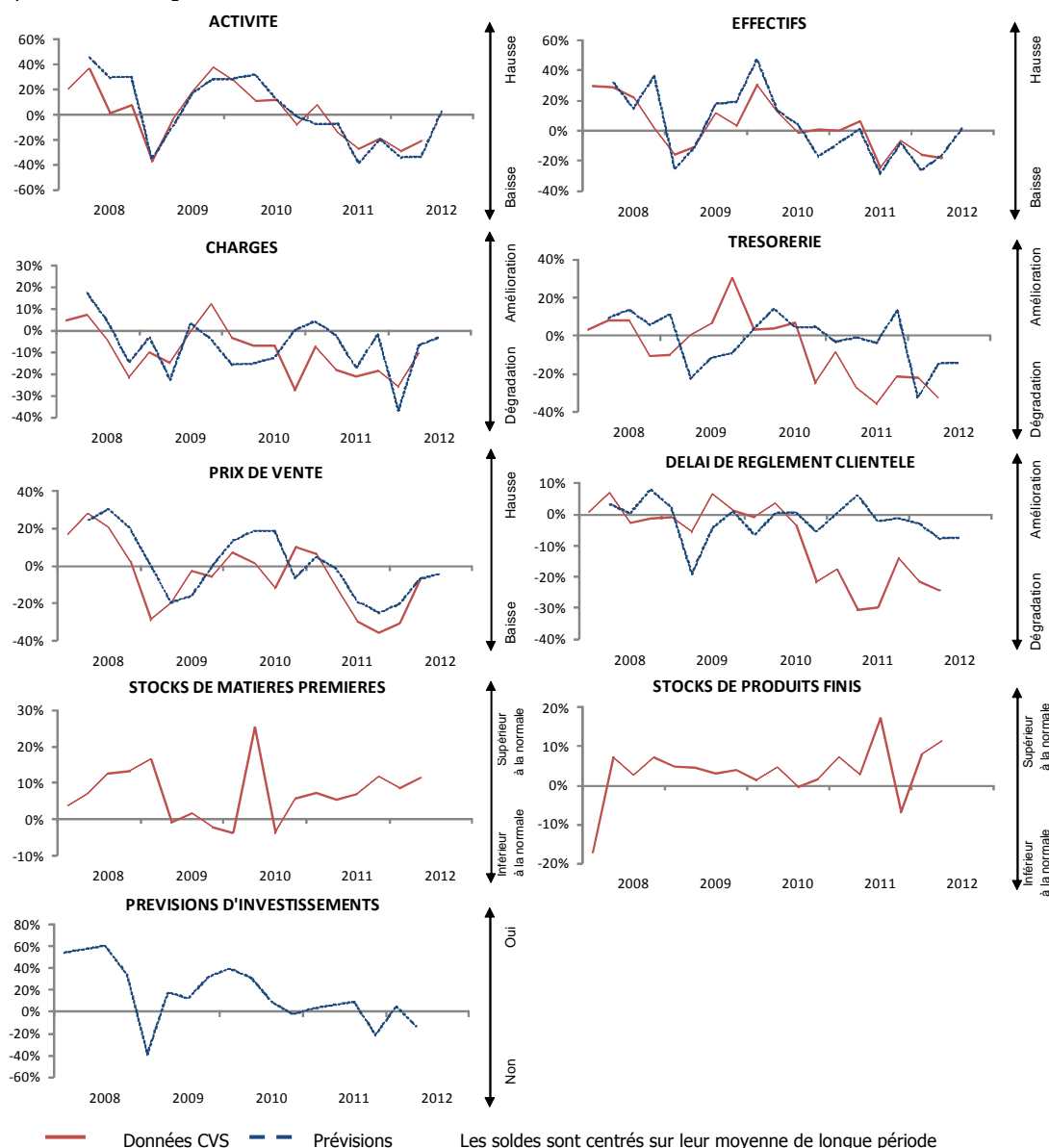


Source : DIMENC

4. Bâtiment et travaux publics

4.1 Soldes d'opinion

L'enquête d'opinion a été réalisée auprès d'un échantillon de 29 entreprises employant au total 1 951 salariés. Les soldes d'opinions sont corrigés des variations saisonnières.



Soldes d'opinion du secteur du BTP

Soldes d'opinion, en %, CVS et centrés sur leur moyenne de longue période. Les soldes sont en points

	Moy *	09T3	09T4	10T1	10T2	10T3	10T4	11T1	11T2	11T3	11T4	12T1	12T2	12T2/ 12T1	12T2/ 11T2
Activité	0,1	17,8	37,7	26,2	10,6	11,4	-8,6	7,5	-14,5	-27,3	-19,0	-28,8	-20,6	8,3	-6,1
Prévisions d'investissement	2,8	11,8	32,1	39,7	31,2	8,7	-2,9	2,5	5,5	8,4	-21,3	5,1	-14,3	-19,4	-19,9
Charges	-0,4	-0,8	11,7	-3,2	-6,7	-7,2	-27,7	-7,4	-17,9	-21,2	-18,6	-26,1	-10,8	15,3	7,1
Trésorerie	-1,5	6,3	30,3	3,2	3,9	7,0	-25,2	-9,1	-27,6	-36,1	-21,3	-22,0	-32,6	-10,6	-5,0
Délais de paiement	-4,3	6,6	1,2	-0,9	3,5	-3,4	-21,7	-17,7	-30,6	-29,8	-14,0	-21,2	-24,4	-3,1	6,2
Prix	-0,9	-2,9	-5,4	6,9	1,5	-12,0	10,4	6,4	-11,7	-29,7	-35,4	-30,6	-6,7	23,9	5,0
Effectifs	-0,1	11,4	3,0	30,6	12,4	-1,3	1,1	0,2	6,3	-25,1	-7,0	-15,7	-17,8	-2,2	-24,2
Stocks de matières premières	0,7	1,8	-2,0	-3,8	25,2	-3,7	5,6	7,4	5,3	6,9	11,9	8,4	11,3	2,9	6,0
Stocks de produits finis	0,3	3,2	3,8	1,3	4,5	-0,3	1,5	7,1	2,7	17,1	-7,0	7,7	11,4	3,7	8,7

*Moyenne depuis le 1^{er} janvier 2001

Source : Enquête de conjoncture de l'IEOM

4.2 Données chiffrées

	juin-11	juil-11	août-11	sept-11	oct-11	nov-11	déc-11	janv-12	févr-12	mars-12	avr-12	mai-12	juin-12	12T2/ 12T1	12T2/ 11T2
Index															
BT21	138,8	139,1	139,1	139,2	139,2	139,3	139,3	141,0	141,3	144,6	144,9	145,4	145,6	0,7%	4,9%
IRL(1)	112,0	112,4	112,7	113,0	113,3	113,6	113,9	114,1	114,4	114,7	115,0	115,3	115,3	0,6%	2,9%

Source : ISEE, (1) Indice de révision des loyers

Ventes de ciment

	Données CVS, en tonnes						
	T1	T2	T3	T4	Cumul à T2	12T2/ 12T1	Σ2012/ Σ2011
2010	38 781	40 463	41 669	40 268	79 245		
2011	36 036	38 756	37 311	35 628	74 792		
2012	31 819	28 636			60 455	-10%	-19%

Sources : Holcim, Direction régionale des douanes, désaisonnalisée par l'IEOM

Ventes de ciment

	Données brutes, en tonnes						
	T1	T2	T3	T4	Cumul à T2	12T2/ 12T1	Σ2012/ Σ2011
2010	36 310	41 953	42 734	40 237	78 264		
2011	33 355	40 446	38 367	35 591	73 801		
2012	29 057	30 406			59 462	5%	-19%

Sources : Holcim, Direction régionale des douanes

Importations de plâtre et matériaux de plâtre

	Données brutes, en tonnes						
	T1	T2	T3	T4	Cumul à T2	12T2/ 12T1	Σ2012/ Σ2011
2010	1 743	2 514	1 964	2 662	4 257		
2011	1 548	2 415	1 714	2 783	3 964		
2012	2 119	2 421			4 540	14%	15%

Sources : Service des Douanes, ISEE

Importations de tôle pour couverture

	Données brutes, en tonnes						
	T1	T2	T3	T4	Cumul à T2	12T2/ 12T1	Σ2012/ Σ2011
2010	1 436	1 333	866	1 105	2 770		
2011	1 081	1 080	1 476	857	2 160		
2012	1 321	795			1 116	-40%	-2%

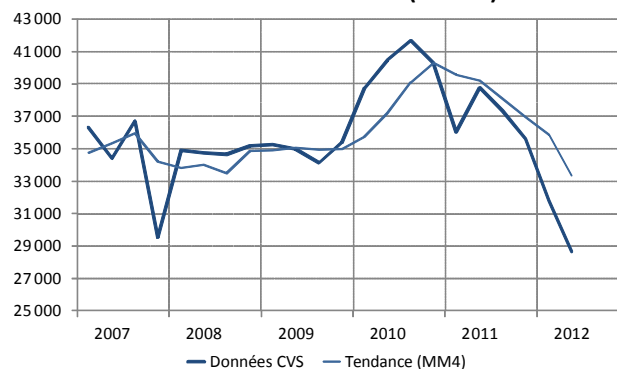
Sources : Service des Douanes, ISEE

Index BT21 en glissement annuel (en %)



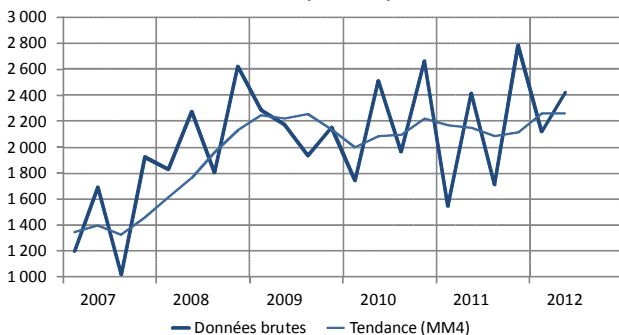
Source : ISEE

Ventes de ciment (tonnes)



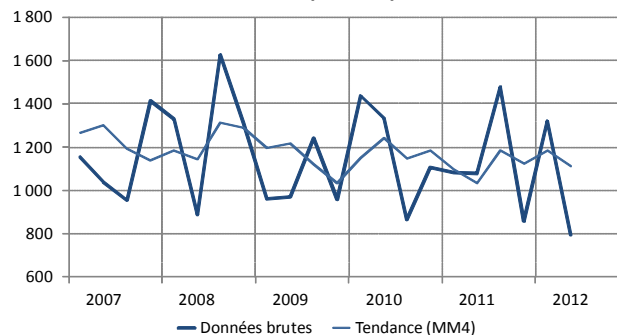
Sources : Holcim, Direction régionale des douanes désaisonnalisée par l'IEOM

Importations de plâtre et matériaux de plâtre (tonnes)



Sources : ISEE, Service des Douanes

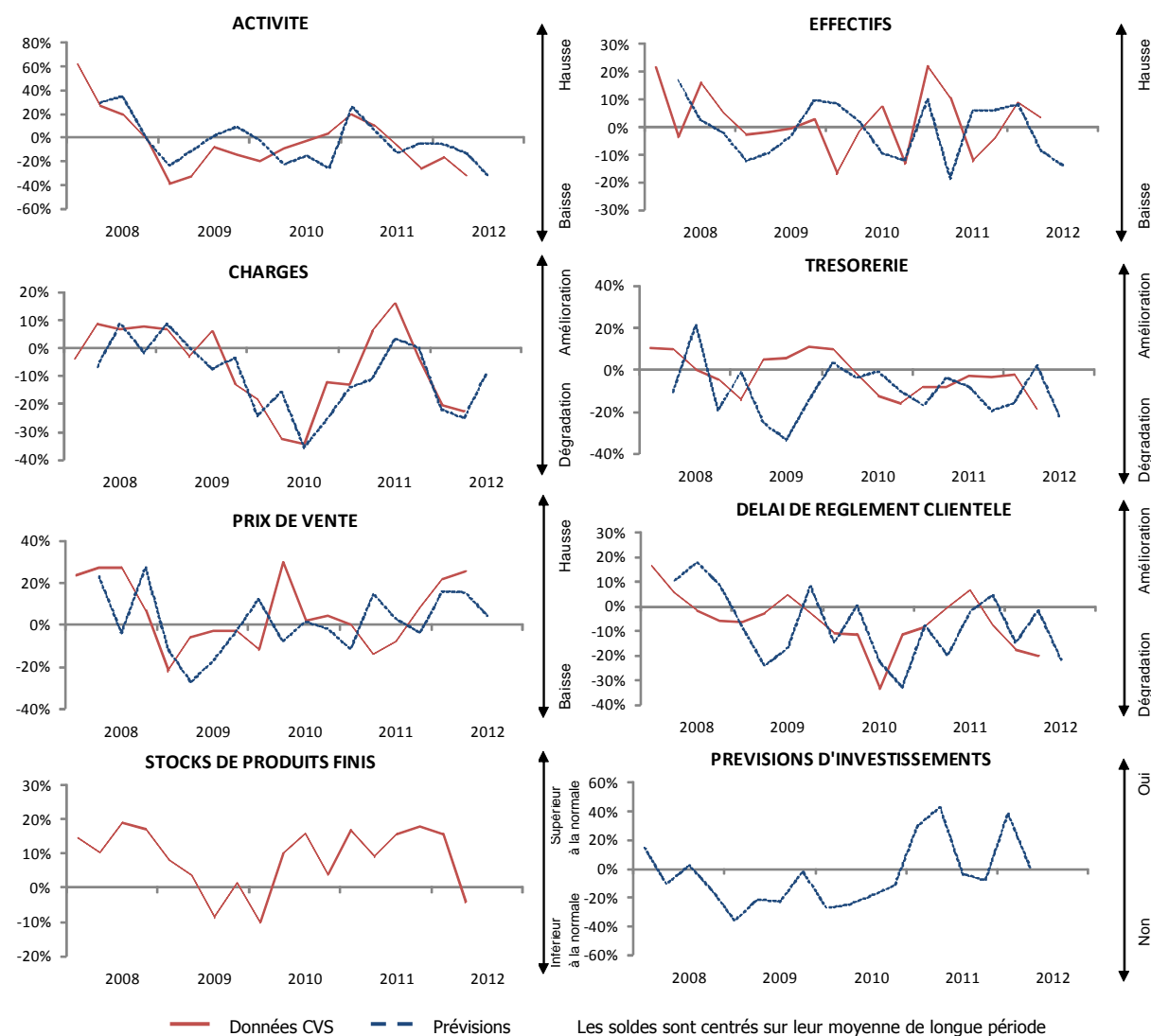
Importations de tôle pour couverture (tonnes)



5. Commerce

5.1 Soldes d'opinion

L'enquête d'opinion a été réalisée auprès d'un échantillon de 36 entreprises employant au total 1 909 salariés. Les soldes d'opinions sont corrigés des variations saisonnières.



Soldes d'opinion secteur commerce

Soldes d'opinion, en %, CVS et centrés sur leur moyenne de longue période. Les soldes sont en points

	Moy*	09T3	09T4	10T1	10T2	10T3	10T4	11T1	11T2	11T3	11T4	12T1	12T2	12T2/ 12T1	12T2/ 11T2
Activité	-0,8	-8,1	-14,6	-19,3	-9,6	-3,3	3,5	19,7	9,7	-6,6	-26,6	-17,0	-32,3	-15,2	-42,0
Prévisions d'investissement	-0,9	-23,0	-2,4	-27,8	-24,7	-18,5	-11,7	29,8	42,4	-3,6	-8,1	38,0	-0,2	-38,1	-42,6
Charges	0,1	6,1	-13,0	-18,3	-32,6	-34,1	-12,3	-12,9	6,1	15,7	-3,9	-20,4	-22,4	-2,0	-28,5
Trésorerie	-0,8	5,5	10,9	9,7	-1,4	-12,5	-16,1	-8,5	-8,2	-2,9	-3,7	-2,1	-19,2	-17,1	-11,0
Délais de paiement	-5,5	4,6	-2,7	-10,8	-11,4	-33,6	-11,3	-8,1	-0,7	6,6	-7,7	-17,4	-20,1	-2,7	-19,4
Prix	-0,4	-2,7	-3,0	-12,0	29,6	1,9	4,1	0,1	-14,3	-8,4	7,8	22,1	25,2	3,1	39,5
Effectifs	0,5	-0,3	2,7	-16,7	-1,9	7,4	-13,4	22,0	10,6	-12,3	-4,3	8,8	3,2	-5,6	-7,4
Stocks de produits finis	2,0	-8,6	1,4	-10,1	9,8	15,5	3,7	16,8	9,1	15,5	17,7	15,8	-4,2	-19,9	-13,3

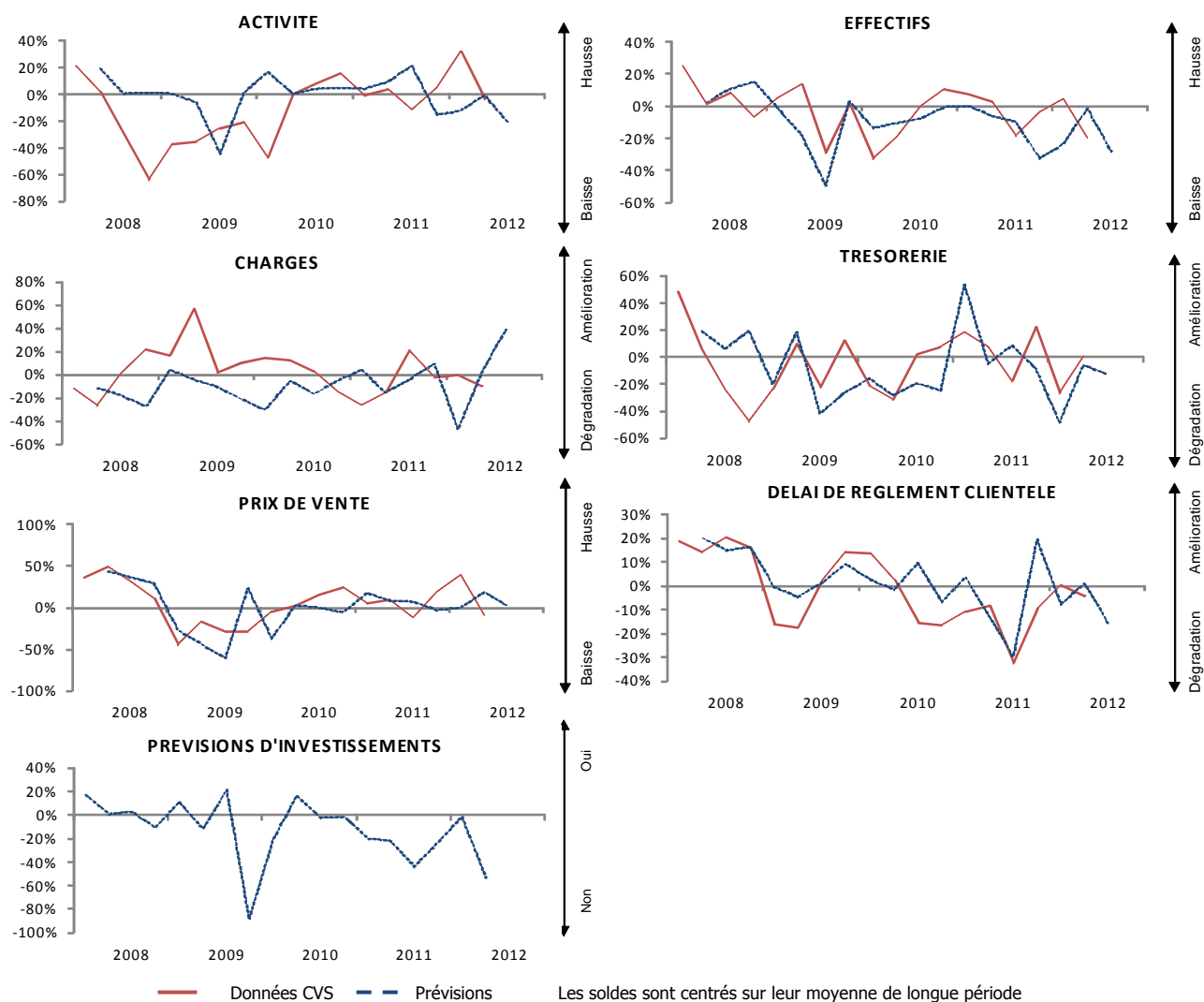
*Moyenne depuis le 1^{er} janvier 2001

Source : Enquête de conjoncture de l'IEOM

6. Hôtellerie-Tourisme

6.1 Soldes d'opinion

L'enquête d'opinion a été réalisée auprès d'un échantillon de 19 entreprises employant au total 1 452 salariés. Les soldes d'opinions sont corrigés des variations saisonnières.



Soldes d'opinion secteur hôtellerie-tourisme

Soldes d'opinion, en %, CVS et centrés sur leur moyenne de longue période. Les soldes sont en points

	Moy *	09T3	09T4	10T1	10T2	10T3	10T4	11T1	11T2	11T3	11T4	12T1	12T2	12T2/ 12T1	12T2/ 11T2
Activité	-0,8	-25,5	-20,7	-47,6	0,2	8,4	15,4	-1,3	3,9	-11,9	4,5	32,1	-3,8	-36,0	-7,8
Prévisions d'investissement	1,7	20,6	-88,4	-21,8	15,4	-3,3	-1,7	-20,5	-22,9	-43,9	-24,0	-2,1	-53,7	-51,6	-30,8
Charges	0,2	1,8	10,0	14,6	12,6	3,1	-15,3	-26,2	-15,9	20,7	-1,9	0,0	-9,7	-9,6	6,3
Trésorerie	-0,3	-22,5	11,8	-21,4	-31,3	1,9	7,2	18,5	7,7	-17,8	22,1	-27,1	0,2	27,3	-7,5
Délais de paiement	-2,4	2,0	14,1	13,8	2,5	-15,3	-16,3	-10,7	-8,1	-32,6	-10,1	0,2	-4,1	-4,3	4,0
Prix	0,5	-29,0	-28,4	-5,6	2,2	16,1	24,1	4,9	10,0	-11,6	18,9	38,7	-10,0	-48,7	-20,0
Effectifs	-0,3	-29,2	1,5	-32,9	-19,1	-0,1	10,5	7,1	2,6	-18,3	-4,3	4,1	-20,2	-24,4	-22,9

*Moyenne depuis le 1^{er} janvier 2001

Source : Enquête de conjoncture de l'IEOM

6.2 Données chiffrées

Données CVS

Tourisme de séjour	10T2	10T3	10T4	11T1	11T2	11T3	11T4	12T1	12T2	12T2/ 12T1	Cumul à Σ 2012/ T2 Σ 2011	
Total	24 621	25 269	25 853	24 406	25 902	32 095	29 391	29 043	26 491	-8,8%	55534	10%
Français	6 130	6 173	6 667	6 703	7 237	10 202	10 472	9 373	8 475	-9,6%	17849	28%
Japonais	4 662	5 014	4 808	4 892	4 563	4 245	4 759	5 445	4 382	-19,5%	9827	4%
Australiens	4 488	4 216	4 459	3 924	4 505	4 617	3 957	4 323	4 366	1,0%	8689	3%
Néo-zélandais	1 854	1 471	1 519	1 692	1 533	1 595	1 644	1 589	1 497	-5,8%	3086	-4%
divers	7 650	8 238	7 962	7 637	8 244	11 265	8 061	8 807	7 957	-9,7%	16764	6%
Croisière												
Nombre de croisiéristes	45 061	49 603	56 907	51 928	77 138	56 996	54 470	74 675	nd	-	-	-
Nombre d'escales de navires	26,8	28,7	32,3	28,6	45,0	33,0	31,9	41,0	nd	-	-	-
Hôtellerie												
Coefficient d'occupation (moyenne)	58,1%	56,5%	61,0%	62,0%	61,0%	62,2%	59,1%	60,5%	nd	-	-	-
Nombre de nuitées	133 968	126 152	144 983	155 906	158 463	174 585	173 591	169 241	nd	-	-	-
Voyages des Calédoniens	32 688	33 098	32 928	32 288	30 647	30 039	30 009	30 854	32 245	5%	63099	0%

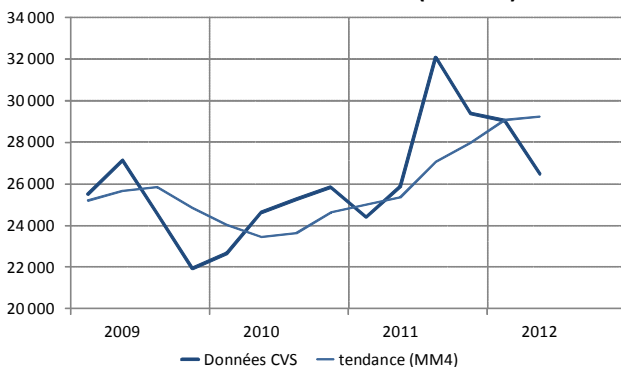
Source : ISEE, désaisonnalisée par l'IEOM

Données brutes

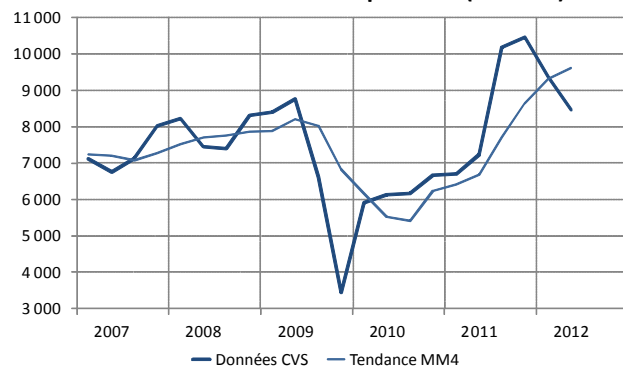
Tourisme de séjour	10T2	10T3	10T4	11T1	11T2	11T3	11T4	12T1	12T2	12T2/ 12T1	Cumul Σ 2012/ à T2 Σ 2011	
Total	20 833	27 354	30 603	21 233	22 170	34 302	34 170	25 732	22 790	-11%	48522	12%
Français	4 231	6 344	9 631	5 431	5 339	10 424	13 453	8 053	6 574	-18%	14627	36%
Japonais	3 143	5 715	5 116	5 390	3 065	4 946	5 054	5 942	2 896	-51%	8838	5%
Australiens	4 534	4 710	4 971	2 833	4 577	5 127	4 503	3 174	4 457	40%	7631	3%
Néo-zélandais	1 975	2 221	1 515	807	1 680	2 338	1 642	698	1 652	137%	2 350	-6%
divers	6 950	8 364	9 370	6 772	7 509	11 467	9 518	7 865	7 211	-8%	15 076	6%
Croisière												
Nombre de croisiéristes	35 543	44 811	66 256	58 811	61 758	51 701	63 414	83 546	nd	-	-	-
Nombre d'escales de navires	20	24	36	37	34	28	35	53	nd	-	-	-
Hôtellerie												
Coefficient d'occupation (moyenne)	54,2%	57,5%	67,0%	59,0%	57,0%	63,3%	65,0%	57,4%	nd	-	-	-
Nombre de nuitées	125 849	130 082	153 267	151 321	149 664	179 336	183 563	164 237	nd	-	-	-
Voyages des Calédoniens	28 313	31 461	29 135	42 062	26 352	28 598	26 552	40 264	27 636	-31%	67900	-1%

Source : ISEE

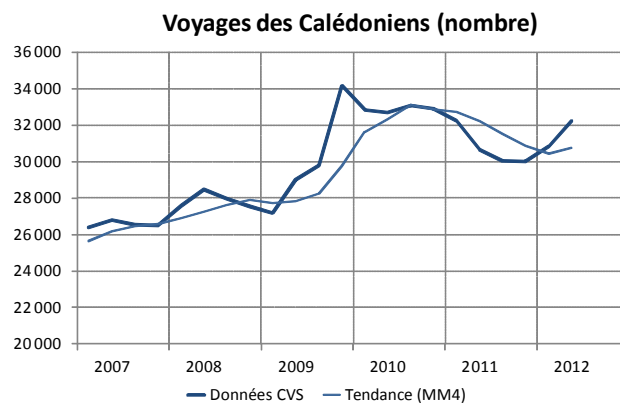
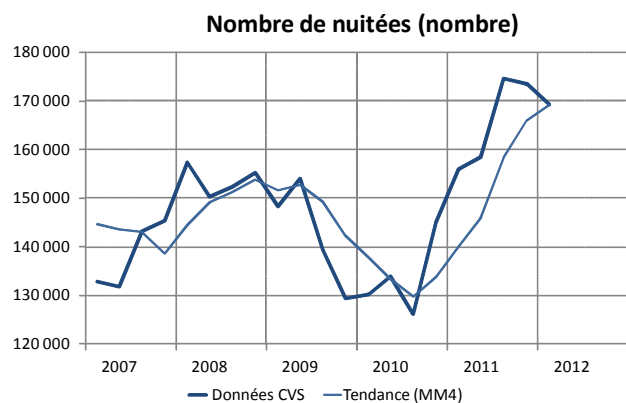
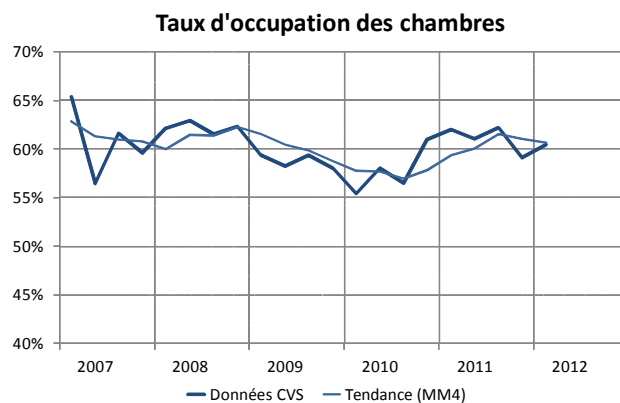
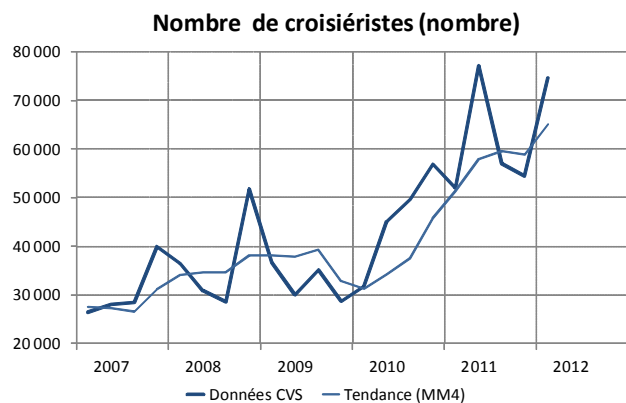
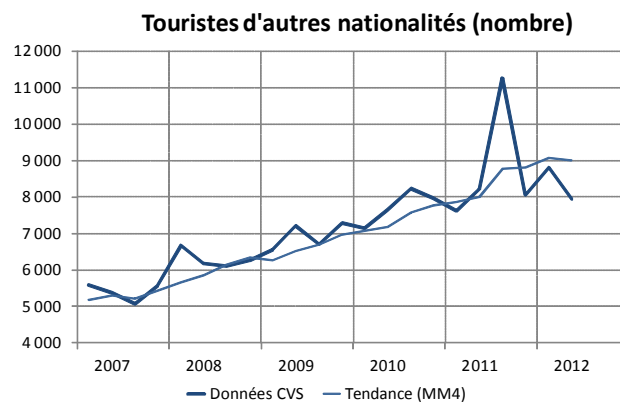
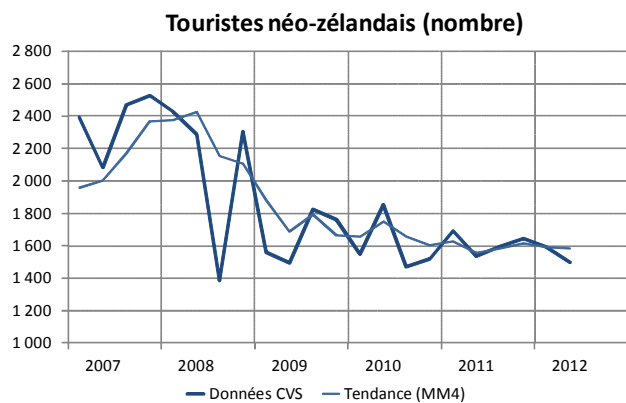
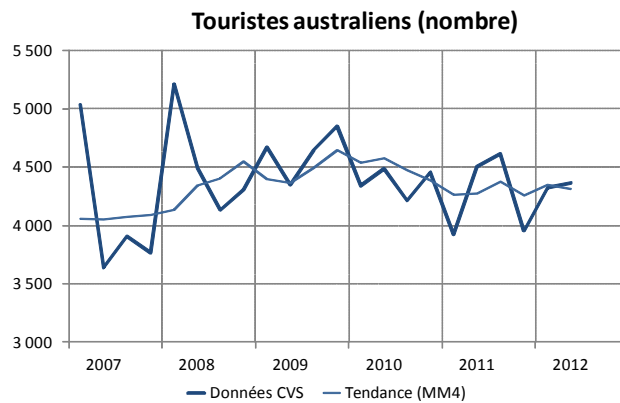
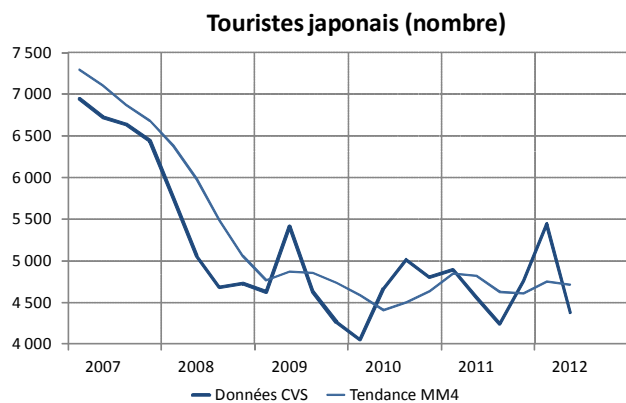
Nombre de touristes (nombre)



Touristes métropolitains (nombre)



Source : ISEE, désaisonnalisée par l'IEOM

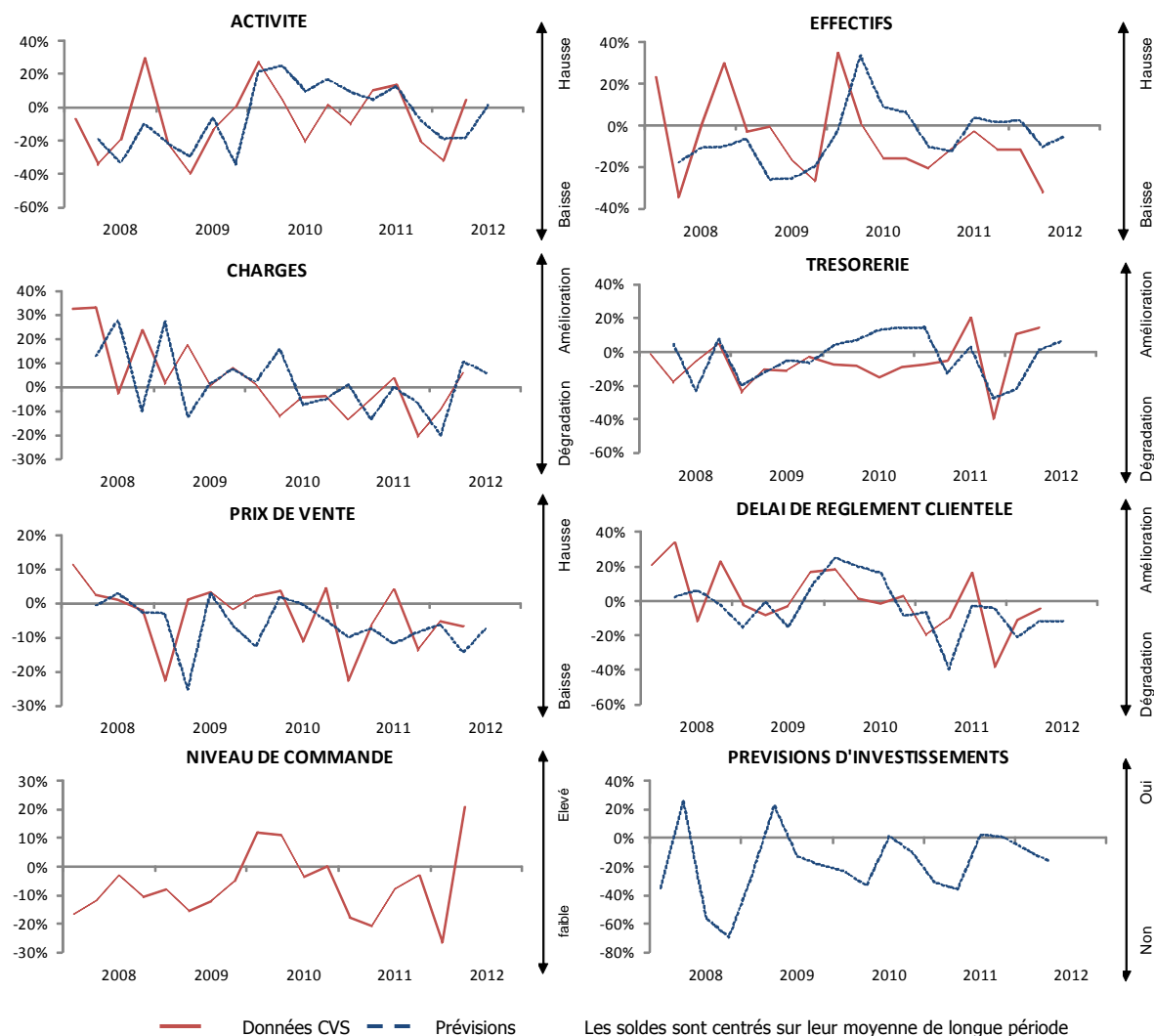


Source : ISEE, désaisonnalisée par l'IEOM

7. Services marchands

7.1 Soldes d'opinion

L'enquête d'opinion a été réalisée auprès d'un échantillon de 19 entreprises du secteur des services marchands (transports, activités comptables, activités d'architecture et d'ingénierie, publicité, activités de sécurité, activité de nettoyage) employant au total 1006 salariés. Les soldes d'opinions sont corrigés des variations saisonnières.



Soldes d'opinion secteur des Services

Soldes d'opinion, en %, CVS et centrés sur leur moyenne de longue période. Les soldes sont en points

	Moy *	09T3	09T4	10T1	10T2	10T3	10T4	11T1	11T2	11T3	11T4	12T1	12T2	12T2/ 12T1	12T2/ 11T2
Activité	0,2	-13,7	-0,4	27,3	4,6	-20,4	1,5	-10,3	10,7	13,9	-21,0	-32,0	4,4	36,4	-6,3
Prévisions d'investissement	-4,1	-13,3	-19,6	-23,7	-33,4	0,8	-10,2	-31,3	-35,9	2,0	0,4	-8,5	-16,7	-8,2	19,2
Charges	0,6	0,4	8,0	0,7	-12,4	-4,3	-4,0	-13,7	-5,4	3,8	-20,9	-9,6	5,4	15,0	10,8
Trésorerie	-3,3	-11,5	-2,9	-7,3	-8,1	-14,9	-9,0	-7,2	-5,5	20,1	-39,9	10,4	14,4	4,0	19,9
Carnet de commandes	2,8	-12,1	-5,3	11,8	11,1	-3,6	0,0	-17,8	-21,0	-8,0	-3,3	-26,7	20,7	47,4	41,7
Délais de paiement	-1,6	-2,7	16,8	18,6	1,3	-1,8	3,0	-20,0	-10,1	16,0	-38,3	-11,3	-4,6	6,7	5,5
Prix	-0,2	3,4	-1,9	2,0	3,4	-11,2	4,5	-22,8	-6,7	4,1	-13,8	-5,2	-6,9	-1,7	-0,2
Effectifs	1,4	-16,9	-26,6	34,7	1,1	-16,0	-15,9	-20,9	-11,8	-3,2	-11,3	-11,4	-32,1	-20,7	-20,3

*Moyenne depuis le 1^{er} janvier 2001

Source : Enquête de conjoncture de l'IEOM

7.2 Données chiffrées

Titres émis de TSS

<i>Données CVS, en millions de F CFP</i>							
	T1	T2	T3	T4	Cumul à T2	12T2/ 12T1	Σ2012/ Σ2011
2010	3 760	3 978	3 944	3 899	7 738		
2011	4 140	3 823	4 456	4 410	7 963		
2012	4 403	4 432			8 835	1%	11%

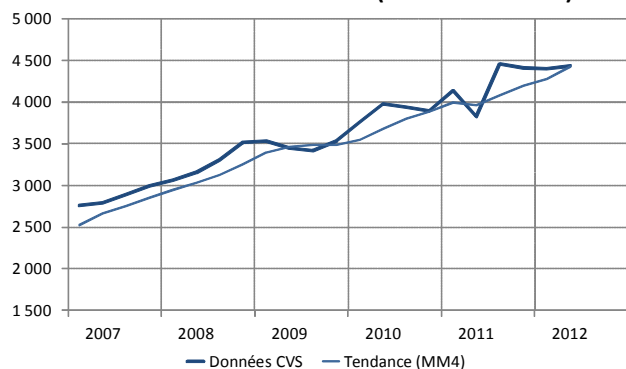
Source : Direction des Services Fiscaux, désaisonnalisée par l'IEOM

Titres émis de TSS

<i>Données brutes, en millions de F CFP</i>							
	T1	T2	T3	T4	Cumul à T2	12T2/ 12T1	Σ2012/ Σ2011
2010	4 551	3 656	3 641	3 688	8 207		
2011	5 005	3 528	4 117	4 163	8 533		
2012	5 319	4 099			9 418	-23%	10%

Source : Direction des Services Fiscaux

Titres émis de TSS (millions de F CFP)



Source : Direction des Services Fiscaux, désaisonnalisée par l'IEOM

Note méthodologique

L'évolution de la conjoncture est appréhendée au travers des résultats d'une enquête d'opinion menée auprès d'un échantillon représentatif de dirigeants d'entreprises et des données économiques se rapportant aux différents secteurs d'activité, aux entreprises et aux ménages.

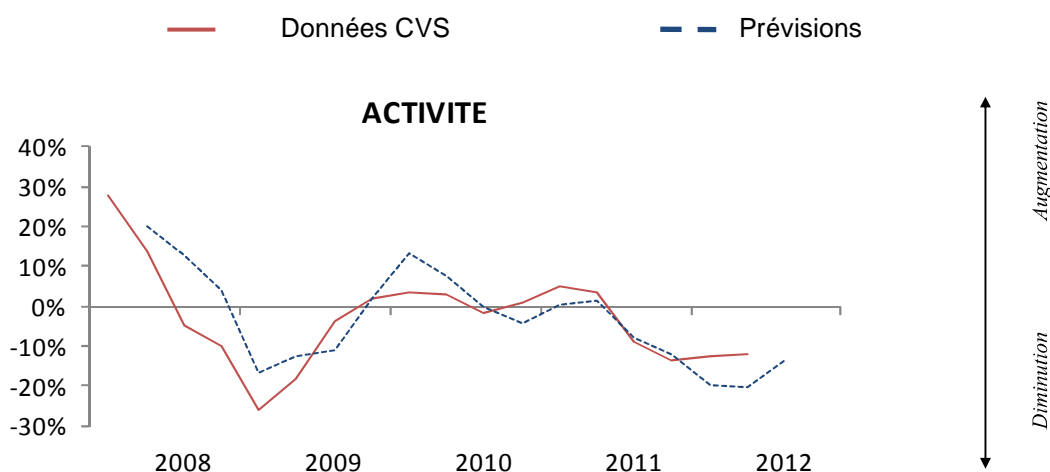
Enquête de conjoncture de l'IEOM

L'IEOM réalise chaque trimestre une enquête de conjoncture auprès d'un échantillon de 200 entreprises employant plus de 13 000 salariés.

Les courbes apparaissant dans les graphiques retracent l'évolution des soldes d'opinion désaisonnalisés et centrés sur leur moyenne. Un solde d'opinion qui se rapporte à l'**activité** correspond à la différence entre le pourcentage de chefs d'entreprise qui considèrent que leur activité a augmenté au cours du trimestre écoulé (réalisations) ou va croître au cours du trimestre à venir (prévisions) et le pourcentage de ceux qui considèrent que leur activité a au contraire diminué ou va décroître. S'agissant de la **trésorerie**, le mode de calcul est identique, la question posée se référant à l'amélioration, à la stabilité ou à la dégradation.

Les soldes d'opinion ne doivent toutefois pas être interprétés directement comme représentatifs du taux de croissance de la variable à laquelle ils se réfèrent. En effet, les soldes d'opinion sont des nombres abstraits : **on ne peut les interpréter qu'en référence aux soldes antérieurs ou à leur moyenne de longue période.** Ils sont donc représentés dans les graphiques et les tableaux centrés sur leur moyenne et généralement commentés en évolution. Par ailleurs, les chefs d'entreprises omettent d'éliminer la saisonnalité, ce qui rend souvent nécessaire l'observation de la série corrigée des variations saisonnières (CVS) pour apprécier correctement les évolutions.

Deux critères sont dorénavant utilisés pour classer les entreprises interrogées : leur secteur d'activité et leur taille (en terme d'effectifs salariés). Cela permet dans le traitement des soldes d'opinion de donner aux opinions exprimées par les chefs de petites entreprises un poids proportionnel à l'importance de cette population d'entreprises en termes d'effectifs. En effet, la pondération par les effectifs dépend à la fois du secteur mais aussi de la classe de taille.

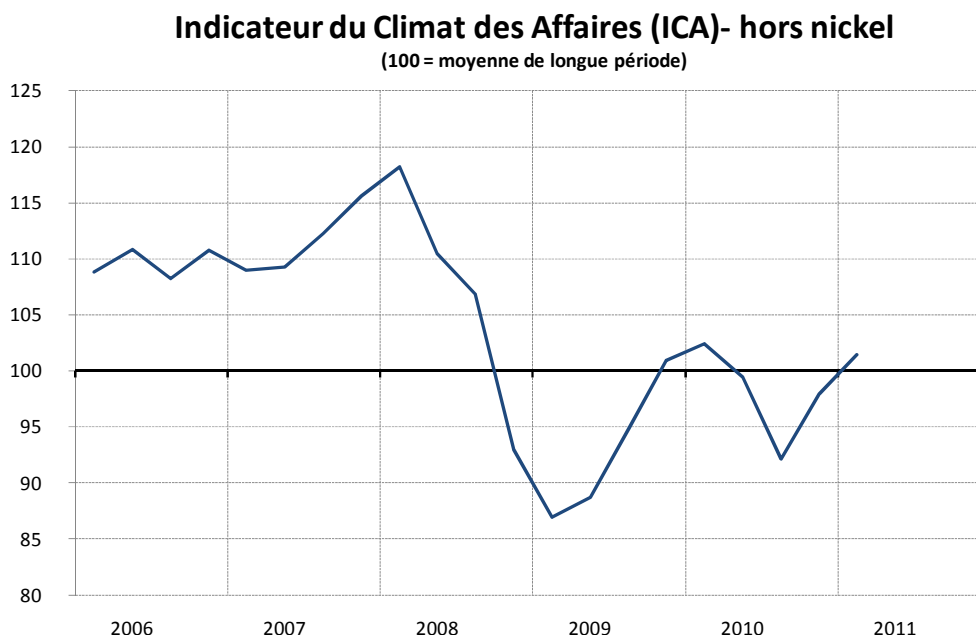


Indicateur synthétique du climat des affaires (ICA)

Dans le cadre de l'amélioration de l'information conjoncturelle diffusée sur les économies d'outre-mer, l'IEDOM et l'IEOM ont élaboré un indicateur synthétique du climat des affaires, suivant la méthodologie appliquée par la Banque de France pour l'analyse de la conjoncture en métropole. Cet indicateur est établi à partir des résultats de l'enquête trimestrielle de conjoncture au moyen d'une analyse en composante principale, afin de résumer le maximum de l'information contenue dans chacune des questions de l'enquête de conjoncture. Il est centré sur sa moyenne de longue période (normé à 100, avec un écart-type de 10), afin de faciliter sa lecture.

L'indicateur de climat des affaires s'interprète de la manière suivante : plus il est élevé, plus les chefs d'entreprise évaluent favorablement la conjoncture. Un niveau supérieur à 100 signifie que l'opinion des dirigeants d'entreprises interrogés sur la conjoncture est supérieure à la moyenne sur longue période.

Pour plus d'informations sur l'indicateur du climat des affaires se référer à la note de l'Institut « Un nouvel indicateur pour aider au diagnostic conjoncturel dans l'outre-mer » parue en mars 2010 et téléchargeable gratuitement sur le site www.ieom.fr sur le lien http://www.ieom.fr/IMG/pdf/note_institut_ica_032010.pdf



Compréhension des tableaux et graphiques des indicateurs économiques

L'IEOM utilise pour réaliser son bulletin de conjoncture trimestriel :

- des données économiques quantitatives issues de sources administratives (ISEE, Douanes etc..) se rapportant aux différents secteurs d'activité et différents secteurs institutionnels (entreprises, ménages...) ainsi qu'à des grandeurs macro-économiques (prix, emploi, commerce extérieur).
- des données monétaires issues des déclarations des établissements de crédit traitées par l'IEOM,

Les données représentées sont, en général, CVS et parfois représentées sous forme de tendance afin d'obtenir un lissage dans le cas d'évolutions trop heurtées.

Les indicateurs se rapportant aux secteurs économiques, aux entreprises et à la demande des ménages, ainsi que les principaux indicateurs macro-économiques (emploi, SMG...), figurent sous forme de tableaux selon des fréquences trimestrielles. Dans certains tableaux figurent des cumuls arrêtés à la date du trimestre de rédaction du Bulletin de Conjoncture. Les termes « **$\Sigma 2010 / \Sigma 2009$** » représentent le rapport du cumul de l'année 2010 sur le cumul de l'année précédente.

Certains indicateurs sont représentés sous forme de graphique sur les 5 dernières années selon des fréquences mensuelles ou trimestrielles.

Lorsque l'analyse d'une série de données révèle une saisonnalité, celle-ci fait l'objet d'un traitement. On dit qu'elle est corrigée des variations saisonnières (CVS). Le traitement peut être effectué par l'organisme producteur des données, dans ce cas seule la série CVS est reprise dans cette publication. Si la série fournie par le producteur n'est pas désaisonnalisée, le traitement est effectué par l'IEOM (méthode ...) ; dans ce cas, la série sera présentée sous sa forme brute (données en italiques) et sous sa forme CVS.

**INSTITUT D'ÉMISSION D'OUTRE-MER
AGENCE DE NOUVELLE-CALEDONIE
19, Rue de la République - BP 1758 - 98845 Nouméa Cedex**

**Téléphone : (687)27 58 22 - Télécopie : (687)27 65 53
e-mail : agence@ieom.nc
Site internet : <http://www.ieom.fr>**

Directeur de la publication : N. de SEZE
Responsable de la rédaction : T. BELTRAND
Editeur : IEOM