

Annexes statistiques

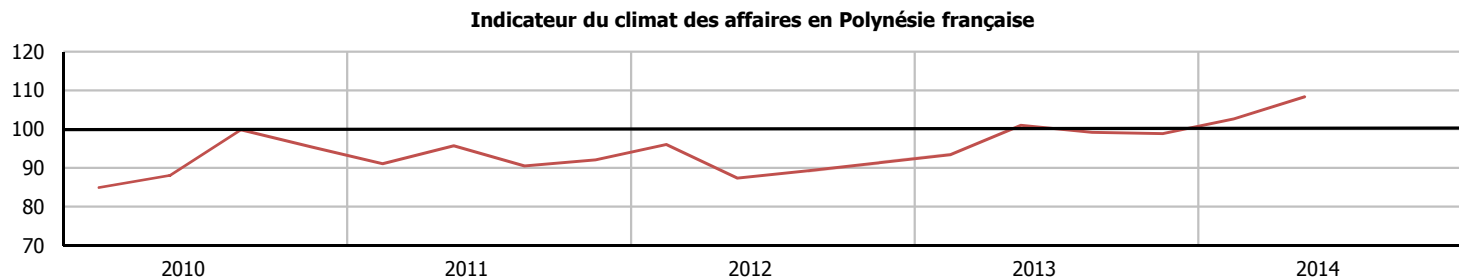
2^e trimestre 2014

	Pages
I. Activité générale	3
1. Climat des affaires	3
ICA (Indicateur du climat des affaires) en Polynésie française	3
2. Enquête de conjoncture de l'IEOM	4
Soldes d'opinion de l'ensemble des secteurs	4
3. Prix à la consommation	5
Indice des prix à la consommation	5
Contributions	6
4. Emploi	7
Emploi salarié	7
Indice de l'emploi salarié	7
Indice de l'emploi salarié par secteur	7
Demandeurs d'emploi	7
5. Salaires et revenus	7
Salaire minimum interprofessionnel garanti (SMIG)	7
Salaire du BTP - OP1	7
II. Ménages	8
1. Consommation des ménages	8
Importations de biens de consommation (hors biens alimentaires)	8
Importations de biens alimentaires	8
Importations de biens d'équipement ménagers	8
Immatriculations de véhicules de tourisme neufs	9
Encours bancaires des crédits à la consommation	9
2. Investissement des ménages	9
Encours bancaires des crédits à l'habitat	9
Production de prêts immobiliers	9
Coût moyen des crédits immobiliers	9
3. Indicateurs de vulnérabilité des ménages	10
Personnes physiques en interdiction bancaire	10
Incidents de paiement sur chèques	10
Retrait de cartes bancaires	10
Dossiers de surendettement déposés	10
Taux de créances douteuses brutes des banques locales	10
III. Entreprises	11
1. Investissement des entreprises	11
Importations de biens d'équipement	11
Immatriculations de véhicules utilitaires	11
Importations de biens intermédiaires	11

2. Soldes d'opinions relatifs aux prévision d'investissement par secteur d'activité	12
Soldes d'opinions	12
3. Modalités de financement des entreprises	13
Encours bancaires des crédits aux entreprises	13
Encours bancaires des crédits d'investissement	13
Encours bancaires des crédits d'exploitation	13
Production de crédits à l'équipement	13
Coût du crédit aux entreprises	13
4. Indicateurs de vulnérabilité des entreprises	13
Personnes morales en interdiction bancaire	13
Incidents de paiement sur effet	13
Taux de créances douteuses brutes	13
IV. Commerce extérieur	14
Importations totales	14
Exportations totales	14
Taux de couverture	14
V. Indicateurs économiques divers	15
Consommation d'électricité basse tension	15
Consommation d'électricité moyenne tension	15
Production d'électricité	15
TVA - Droits de douane	15
VI. Secteurs d'activité	16
1. Secteur primaire	16
1.1 Soldes d'opinion	16
1.2 Indicateurs	17
2. Industries	19
2.1 Soldes d'opinion	19
2.2 Indicateurs	20
3. BTP	21
3.1 Soldes d'opinion	21
3.2 Indicateurs	22
4. Commerce	24
4.1 Soldes d'opinion	24
4.2 Indicateurs	25
5. Hôtellerie - Tourisme	26
5.1 Soldes d'opinion	26
5.2 Indicateurs	27
6. Services marchands	28
6.1 Soldes d'opinion	28
Note méthodologique	29

I. Activité générale

1. Climat des affaires



Source : Enquête de conjoncture IEOM, données trimestrielles

Normalisé de moyenne 100 et d'écart-type 10

Indicateur du climat des affaires en Polynésie française

Les variations sont en points.

	10T3	10T4	11T1	11T2	11T3	11T4	12T1	12T2	12T3	12T4	13T1	13T2	13T3	13T4	14T1	14T2	T / T-1	T / T-4
Indicateur du climat des affaires	99,8	95,4	91,1	95,7	90,5	92,1	96,1	87,4	89,3	91,3	93,4	101,0	99,2	98,9	102,7	108,4	5,7	7,4

Source : Enquête de conjoncture de l'IEOM

Indicateur synthétique du climat des affaires (ICA)

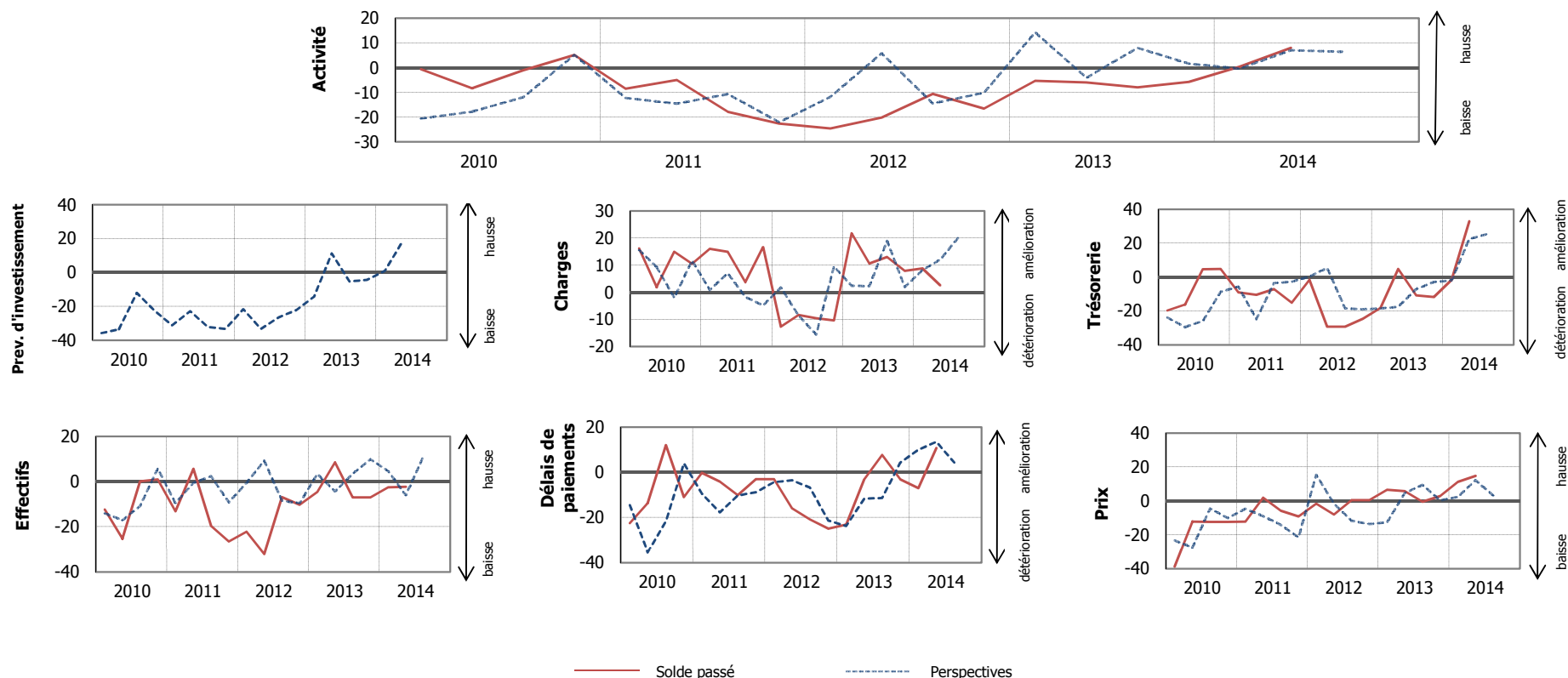
L'IEDOM et l'IEOM élabore un indicateur synthétique du climat des affaires. Cet indicateur, établi à partir des résultats de l'enquête trimestrielle de conjoncture au moyen d'une analyse en composante principale, a pour objectif de résumer le maximum de l'information contenue dans chacune des questions de l'enquête de conjoncture. Afin d'en faciliter sa lecture, il est centré autour de 100 (moyenne de longue période) et a un écart-type de 10.

L'indicateur du climat des affaires s'interprète de la manière suivante : plus il est élevé, meilleure est la perception de la conjoncture par les chefs d'entreprise. Un niveau supérieur à 100 signifie que l'opinion des chefs d'entreprises interrogés sur la conjoncture est jugée favorable car supérieure à la moyenne de longue période. Au contraire, un niveau inférieur à 100 signifie que l'opinion des chefs d'entreprises interrogés sur la conjoncture est jugée défavorable car inférieure à la moyenne de longue période.

Pour plus d'informations sur l'indicateur du climat des affaires se référer à la note de l'Institut d'émission « Un nouvel indicateur pour aider au diagnostic conjoncturel dans l'outre-mer » parue en mars 2010 et téléchargeable gratuitement sur le site www.ieom.fr sur le lien http://www.ieom.fr/IMG/pdf/note_institut_ica_032010.pdf

2. Enquête de conjoncture de l'IEOM

L'enquête d'opinion a été réalisée auprès d'un échantillon de 181 entreprises employant au total 9 014 salariés. Les soldes d'opinion sont corrigés des variations saisonnières.



Soldes d'opinion de l'ensemble des secteurs

Soldes d'opinion en %, CVS et centrés sur leur moyenne de longue période. Les variations de soldes sont en points.

	10T3	10T4	11T1	11T2	11T3	11T4	12T1	12T2	12T3	12T4	13T1	13T2	13T3	13T4	14T1	14T2	T / T-1	T / T-4
Activité	-1,0	5,1	-8,5	-5,0	-17,8	-22,6	-24,6	-20,1	-10,6	-16,6	-5,4	-6,0	-8,0	-5,7	0,4	8,0	7,6	14,0
Prévisions d'investissement	-12,0	-22,4	-31,1	-22,8	-32,1	-33,2	-21,7	-33,1	-26,4	-22,2	-14,2	11,3	-5,2	-4,3	1,0	18,3	17,3	7,1
Charges	14,9	10,5	16,0	14,9	3,7	16,7	-12,7	-8,4	-9,6	-10,4	21,7	10,6	13,0	7,9	8,8	2,6	-6,2	-8,0
Trésorerie	4,5	4,8	-9,1	-10,5	-7,1	-15,2	-1,6	-29,4	-29,3	-24,7	-18,2	4,8	-10,8	-11,8	-1,6	32,9	34,4	28,0
Carnet de commandes	19,0	11,8	-14,1	-32,1	-13,7	-25,1	-9,4	-26,6	-34,8	-23,7	-22,8	-11,7	-33,2	-18,3	1,2	27,6	26,4	39,3
Prix	-12,3	-12,3	-12,1	1,9	-5,7	-9,1	-1,5	-8,0	0,5	0,6	6,7	5,8	-0,4	2,9	11,2	14,8	3,6	9,0
Délais de paiement	12,0	-11,0	-0,2	-4,1	-10,2	-3,1	-3,0	-15,9	-20,9	-25,0	-23,2	-3,1	7,7	-3,2	-7,0	10,7	17,7	13,8
Effectifs	0,1	0,9	-13,1	5,6	-19,7	-26,5	-22,3	-32,1	-6,9	-10,2	-4,6	8,6	-7,1	-7,1	-2,5	-2,3	0,2	-10,9
Stocks de matières premières	0,5	-8,3	-24,6	-6,3	-44,9	-27,0	-4,2	-9,2	-22,3	-10,8	-11,7	-6,8	10,3	-13,6	-47,7	-11,6	36,1	-4,8
Stocks de produits finis	4,7	-7,8	-22,2	-18,3	-8,9	25,5	-33,0	-18,6	-27,9	-27,7	-12,0	3,5	-14,8	-3,7	19,2	0,6	-18,5	-2,8

Source : Enquête de conjoncture de l'IEOM

3. Prix à la consommation



Source : ISPF, données mensuelles

En glissement annuel

Indice des prix à la consommation

Base 100 en 2007

	10T3	10T4	11T1	11T2	11T3	11T4	12T1	12T2	12T3	12T4	13T1	13T2	13T3	13T4	14T1	14T2	T / T-1	T / T-4
Ensemble	104,2	104,4	104,3	105,6	105,5	106,3	105,8	106,2	106,6	107,6	107,9	108,2	108,0	108,7	108,6	108,1	-0,4%	-0,1%
Produits alimentaires et boissons non alcoolisées	110,1	108,5	111,9	111,6	113,1	113,2	113,9	112,9	114,9	115,8	120,3	118,6	118,6	117,5	120,4	118,4	-1,7%	-0,2%
Boissons alcoolisées, tabac	103,6	102,8	104,2	104,1	104,0	103,6	104,9	105,5	105,0	105,1	106,1	107,2	110,7	110,7	112,0	112,0	0,0%	4,5%
Articles d'habillement et articles chaussants	85,3	83,7	81,8	81,1	79,5	78,1	76,1	75,6	74,5	74,4	73,3	73,2	72,0	70,9	67,2	67,5	0,4%	-7,9%
Logement, eau, électricité, gaz et autres combustibles	105,9	106,3	107,0	108,7	108,5	108,5	110,0	109,7	109,7	109,8	109,5	109,4	109,6	109,3	109,3	108,5	-0,7%	-0,9%
Ameublement, équipement ménager et entretien courant de la maison	99,2	98,4	97,9	97,0	96,8	96,6	96,4	96,5	96,3	96,6	96,4	95,4	95,7	95,0	95,5	95,0	-0,5%	-0,5%
Santé	101,3	101,2	99,8	99,2	99,2	99,2	101,2	101,3	101,3	101,3	100,8	101,0	102,1	102,1	100,9	101,1	0,3%	0,2%
Transports	102,8	105,7	100,8	106,1	105,2	109,3	104,7	108,4	108,2	111,9	108,4	112,2	109,7	114,2	109,1	109,9	0,8%	-2,0%
Communications	100,3	100,2	100,2	100,1	100,0	99,9	99,9	99,7	99,7	99,7	99,7	99,6	99,6	101,9	101,8	101,7	0,0%	2,1%
Loisirs et culture	98,3	98,4	98,8	98,5	98,4	98,3	98,1	98,0	98,0	97,8	97,3	96,6	95,6	96,2	96,0	96,5	0,5%	-0,1%
Enseignements, éducation	116,3	116,3	116,1	116,1	118,6	118,6	118,6	118,6	119,4	119,4	119,4	119,4	119,9	120,3	120,3	120,3	0,0%	0,7%
Hôtellerie, café, restauration	108,3	108,4	108,8	109,1	109,0	109,2	109,7	109,8	110,2	110,3	110,9	111,3	112,2	113,5	114,2	114,3	0,0%	2,6%
Autres biens et services	99,8	100,0	99,2	101,6	100,2	100,4	99,5	99,1	100,1	100,4	101,5	101,8	102,2	102,8	105,0	104,8	-0,1%	3,0%
Ensemble hors tabac	104,2	104,4	104,3	105,7	105,6	106,3	105,8	106,2	106,6	107,6	108,0	108,2	107,8	108,6	108,5	108,0	-0,4%	-0,2%

Source : ISPF

Contributions

	Poids	T/T-1	Contribution au glissement trimestriel	T/T-4	Contribution au glissement annuel
Ensemble	1 000 000	-0,4%	-0,4%	-0,1%	-0,1%
Produits alimentaires et boissons non alcoolisées	236 257	-1,7%	-0,4%	-0,2%	0,0%
Boissons alcoolisées, tabac	35 219	0,0%	0,0%	4,5%	0,2%
Articles d'habillement et articles chaussants	21 405	0,4%	0,0%	-7,9%	-0,2%
Logement, eau, électricité, gaz et autres combustibles	181 075	-0,7%	-0,1%	-0,9%	-0,2%
Ameublement, équipement ménager et entretien courant de la maison	50 589	-0,5%	0,0%	-0,5%	0,0%
Santé	7 015	0,3%	0,0%	0,2%	0,0%
Transports	194 586	0,8%	0,1%	-2,0%	-0,4%
Communications	44 152	0,0%	0,0%	2,1%	0,1%
Loisirs et culture	57 559	0,5%	0,0%	-0,1%	0,0%
Enseignements, éducation	6 178	0,0%	0,0%	0,7%	0,0%
Hôtellerie, café, restauration	91 953	0,0%	0,0%	2,6%	0,2%
Autres biens et services	74 012	-0,1%	0,0%	3,0%	0,2%
Ensemble hors tabac	990 035	-0,4%	-0,4%	-0,2%	-0,2%

Source : ISPF

4. Emploi

Évolution de l'emploi salarié



Sources : CPS, ISPF — Indice emploi salarié — Effectifs salariés en glissement annuel

Emploi salarié	10T3	10T4	11T1	11T2	11T3	11T4	12T1	12T2	12T3	12T4	13T1	13T2	13T3	13T4	14T1	14T2	T / T-1	T / T-4
données CVS	64 559	64 321	64 068	63 467	62 648	62 447	62 061	61 809	62 136	60 884	61 006	60 686	60 485	60 373	60 291	nd	-0,1%	-1,2%

Sources : CPS, ISPF, CVS IEOM

Indice emploi salarié	10T3	10T4	11T1	11T2	11T3	11T4	12T1	12T2	12T3	12T4	13T1	13T2	13T3	13T4	14T1	14T2	T / T-1	T / T-4
données CVS	121,6	121,0	120,0	118,8	117,2	117,1	116,4	115,6	115,3	114,1	115,0	114,7	113,7	113,5	113,0	113,1	0,1%	-1,4%

Sources : CPS, ISPF

Indice emploi salarié par secteur	10T3	10T4	11T1	11T2	11T3	11T4	12T1	12T2	12T3	12T4	13T1	13T2	13T3	13T4	14T1	14T2	T / T-1	T / T-4
Industrie	104,9	105,5	104,8	104,9	103,4	104,0	100,3	99,6	98,6	97,9	98,3	97,7	98,0	98,8	98,0	96,4	-1,6%	-1,3%
Construction	112,6	113,8	113,4	111,4	107,4	105,5	102,4	99,9	100,2	97,6	96,8	94,2	95,4	93,9	91,0	89,7	-1,4%	-4,8%
Commerce	116,2	115,3	114,2	112,3	112,0	112,1	111,3	111,6	112,0	110,4	109,8	110,3	108,5	108,2	107,7	108,3	0,6%	-1,8%
Hôtellerie-restauration	113,7	113,8	114,3	112,4	111,4	112,2	112,6	112,9	111,4	109,8	111,7	112,9	110,4	111,3	109,4	111,0	1,5%	-1,7%
Autres services	143,0	140,2	138,5	136,6	136,1	135,6	136,7	134,9	134,9	135,6	137,3	136,8	135,3	135,8	136,7	137,0	0,2%	0,1%

Source : ISPF

Demandeurs d'emploi en fin de trimestre	10T3	10T4	11T1	11T2	11T3	11T4	12T1	12T2	12T3	12T4	13T1	13T2	13T3	13T4	14T1	14T2	T / T-1	T / T-4
données brutes	9 950	7 839	8 887	8 093	9 960	8 255	10 737	10 660	12 016	9 928	11 318	10 916	12 125	9 725	17 410	13 372	-23,2%	22,5%
données CVS	9 145	8 893	8 318	8 372	9 190	9 406	9 981	11 020	11 129	11 369	10 950	10 752	11 285	11 171	15 954	13 824	-13,4%	28,6%

Source : SEFI, CVS IEOM

5. Salaires et revenus

Données brutes en F CFP	10T3	10T4	11T1	11T2	11T3	11T4	12T1	12T2	12T3	12T4	13T1	13T2	13T3	13T4	14T1	14T2	T / T-1	T / T-4
Salaires minimum interprofessionnel garanti (SMIG)	145 306	145 306	145 306	145 306	149 492	149 492	149 492	149 492	149 492	149 492	149 492	149 492	149 492	149 492	149 492	149 492	0,0%	0,0%
Salaires du BTP - OP1	166 050	166 050	166 050	166 050	166 050	166 050	166 050	166 050	166 050	166 050	166 050	166 050	166 050	166 050	166 050	166 050	0,0%	0,0%

Source : Inspection du travail

II. Ménages

1. Consommation des ménages

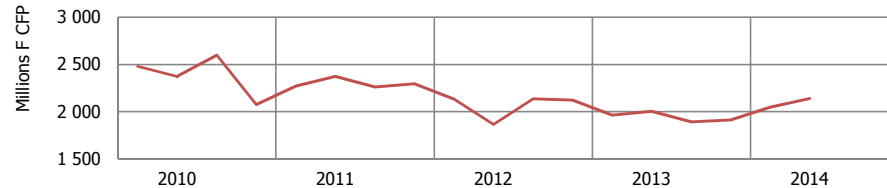
Importations de biens alimentaires



Sources : ISPF, Douanes, CVS IEOM

Données CVS

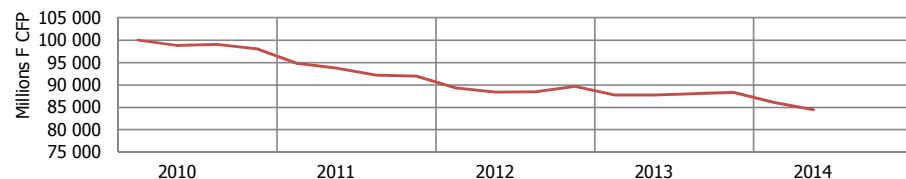
Importations de biens d'équipement ménagers



Sources : ISPF, Douanes, CVS IEOM

Données CVS

Encours bancaires des crédits à la consommation



Source : IEOM

Importations de biens de consommation (hors biens alimentaires)



Sources : ISPF, Douanes, CVS IEOM

Données CVS

Importations de biens de consommation (hors biens alimentaires)

En millions de F CFP	10T3	10T4	11T1	11T2	11T3	11T4	12T1	12T2	12T3	12T4	13T1	13T2	13T3	13T4	14T1	14T2	T / T-1	T / T-4
Données brutes	6 577	6 479	5 686	6 137	6 370	6 507	5 372	5 491	6 154	6 323	5 085	6 000	5 902	6 097	5 159	5 804	12,5%	-3,3%
Données CVS	6 386	6 142	6 296	6 087	6 170	6 150	5 951	5 463	5 958	5 956	5 648	5 974	5 712	5 734	5 744	5 771	0,5%	-3,4%

Sources : ISPF, Douanes, CVS IEOM

Importations de biens alimentaires

En millions de F CFP	10T3	10T4	11T1	11T2	11T3	11T4	12T1	12T2	12T3	12T4	13T1	13T2	13T3	13T4	14T1	14T2	T / T-1	T / T-4
Données brutes	9 000	8 768	8 275	8 500	9 348	9 965	8 893	8 509	9 625	10 415	8 393	9 024	9 113	9 872	8 355	9 289	11,2%	2,9%
Données CVS	8 800	8 225	8 681	8 882	9 138	9 333	9 340	8 901	9 405	9 730	9 205	9 073	8 897	9 203	8 803	9 745	10,7%	7,4%

Sources : ISPF, Douanes, CVS IEOM

Importations de biens d'équipement ménagers

En millions de F CFP	10T3	10T4	11T1	11T2	11T3	11T4	12T1	12T2	12T3	12T4	13T1	13T2	13T3	13T4	14T1	14T2	T / T-1	T / T-4
Données brutes	2 664	2 548	1 863	2 225	2 336	2 804	1 704	1 698	2 231	2 647	1 501	1 853	1 992	2 433	1 577	1 966	24,6%	6,1%
Données CVS	2 595	2 077	2 271	2 373	2 263	2 297	2 133	1 868	2 136	2 123	1 966	2 006	1 894	1 912	2 049	2 140	4,4%	6,7%

Sources : ISPF, Douanes, CVS IEOM

Immatriculations de véhicules de tourisme neufs

En nombre	10T3	10T4	11T1	11T2	11T3	11T4	12T1	12T2	12T3	12T4	13T1	13T2	13T3	13T4	14T1	14T2	T / T-1	T / T-4
Données brutes	991	992	681	737	878	785	689	703	706	838	559	639	737	842	653	646	-1,1%	1,1%
Données CVS	882	932	806	769	796	713	799	742	641	755	659	686	681	748	751	700	-6,8%	1,9%

Sources : ISPF, Douanes, CVS IEOM

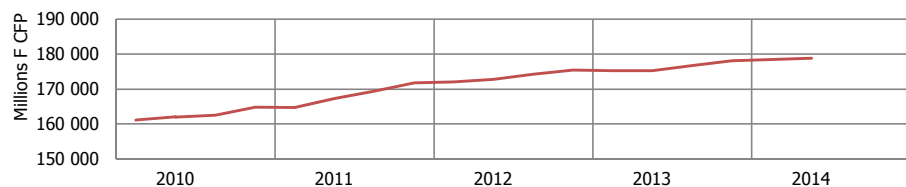
Encours bancaires des crédits à la consommation

En millions de F CFP	10T3	10T4	11T1	11T2	11T3	11T4	12T1	12T2	12T3	12T4	13T1	13T2	13T3	13T4	14T1	14T2	T / T-1	T / T-4
	99 016	98 073	94 856	93 777	92 163	91 983	89 356	88 394	88 460	89 678	87 787	87 742	88 026	88 345	86 128	84 496	-1,9%	-3,7%

Source : IEOM

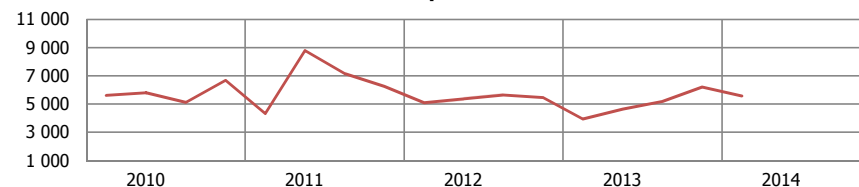
2. Investissement des ménages

Encours bancaires des crédits à l'habitat



Source : IEOM

Production de prêts immobiliers



Source : IEOM

En millions de F CFP	10T3	10T4	11T1	11T2	11T3	11T4	12T1	12T2	12T3	12T4	13T1	13T2	13T3	13T4	14T1	14T2	T / T-1	T / T-4
Encours bancaires des crédits à l'habitat	162 549	164 834	164 711	167 309	169 416	171 790	172 086	172 779	174 236	175 466	175 240	175 274	176 718	178 126	178 424	178 796	0,2%	2,0%
Production de prêts immobiliers	5 125	6 686	4 318	8 809	7 158	6 261	5 101	5 378	5 653	5 455	3 950	4 647	5 185	6 218	5 585	nd	-10,2%	41,4%

Source : IEOM

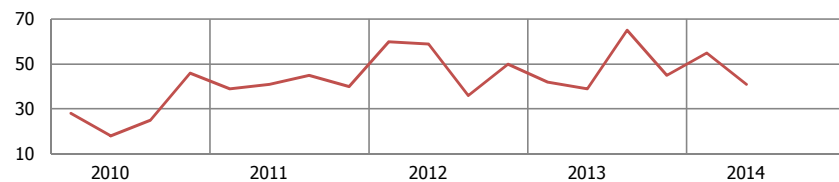
Coût moyen des crédits immobiliers

Évolution en points	10S2	11S1	11S2	12T1	12T2	12T3	12T4	13T1	13T2	13T3	13T4	14T1	14T2	T / T-1	T / T-4
	4,97	4,75	4,80	4,47	4,42	4,45	4,30	4,30	4,27	4,09	3,97	3,86	nd	-0,1	-0,4

Source : IEOM, changement de méthodologie et de périodicité à partir du premier trimestre 2012

3. Indicateurs de vulnérabilité des ménages

Retraits de cartes bancaires



Source : IEOM

Personnes physiques interdites bancaires



Source : IEOM

	10T3	10T4	11T1	11T2	11T3	11T4	12T1	12T2	12T3	12T4	13T1	13T2	13T3	13T4	14T1	14T2	T / T-1	T / T-4
Personnes physiques en interdiction bancaire	3 417	3 295	3 218	3 176	3 154	3 150	3 153	3 161	3 075	3 074	2 967	2 928	2 838	2 791	2 772	2 778	0,2%	-5,1%
Incidents de paiement sur chèques	2 090	2 070	2 217	1 783	2 154	1 985	2 367	2 046	2 489	2 476	2 571	1 954	2 138	2 124	2 425	2 140	-11,8%	9,5%
Retraits de cartes bancaires	25	46	39	41	45	40	60	59	36	50	42	39	65	45	55	41	-25,5%	5,1%
Dossiers de surendettement déposés										19	22	27	18	28	40	69	72,5%	ns

Source : IEOM

Taux de créances douteuses brutes des banques locales sur la clientèle des particuliers

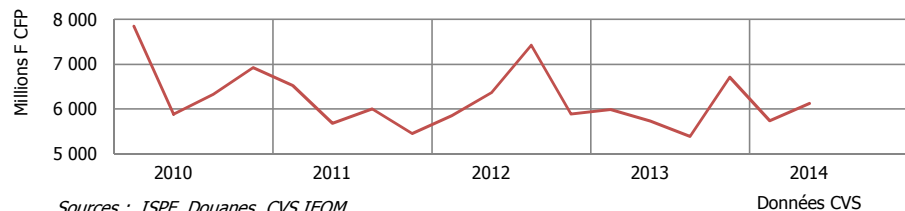
Évolution en points	10T3	10T4	11T1	11T2	11T3	11T4	12T1	12T2	12T3	12T4	13T1	13T2	13T3	13T4	14T1	14T2	T / T-1	T / T-4
	6,7%	6,6%	7,4%	7,5%	7,8%	7,5%	7,8%	8,3%	8,2%	7,8%	8,2%	8,3%	8,2%	8,3%	8,5%	8,7%	0,1	0,4

Source : IEOM

III. Entreprises

1. Investissement des entreprises

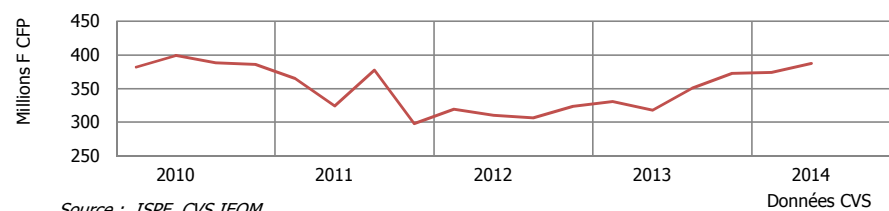
Importations de biens d'équipement



Sources : ISPF, Douanes, CVS IEOM

Données CVS

Immatriculations de véhicules utilitaires



Source : ISPF, CVS IEOM

Données CVS

Importations de biens d'équipement

En millions de F CFP	10T3	10T4	11T1	11T2	11T3	11T4	12T1	12T2	12T3	12T4	13T1	13T2	13T3	13T4	14T1	14T2	T / T-1	T / T-4
Données brutes	6 556	7 006	6 211	5 587	6 377	5 553	5 452	6 265	7 862	6 005	5 506	5 649	5 872	12 503	5 174	6 096	ns	ns
Données CVS	6 329	6 923	6 523	5 683	6 008	5 458	5 852	6 370	7 427	5 890	5 992	5 734	5 390	6 710	5 742	6 126	6,7%	6,8%

Sources : ISPF, CVS IEOM

Immatriculations de véhicules utilitaires

En nombre	10T3	10T4	11T1	11T2	11T3	11T4	12T1	12T2	12T3	12T4	13T1	13T2	13T3	13T4	14T1	14T2	T / T-1	T / T-4
Données brutes	395	432	339	306	363	351	309	282	301	378	294	281	351	448	331	342	3,3%	21,7%
Données CVS	388	386	365	324	378	298	319	310	307	324	331	318	351	372	374	387	3,6%	21,8%

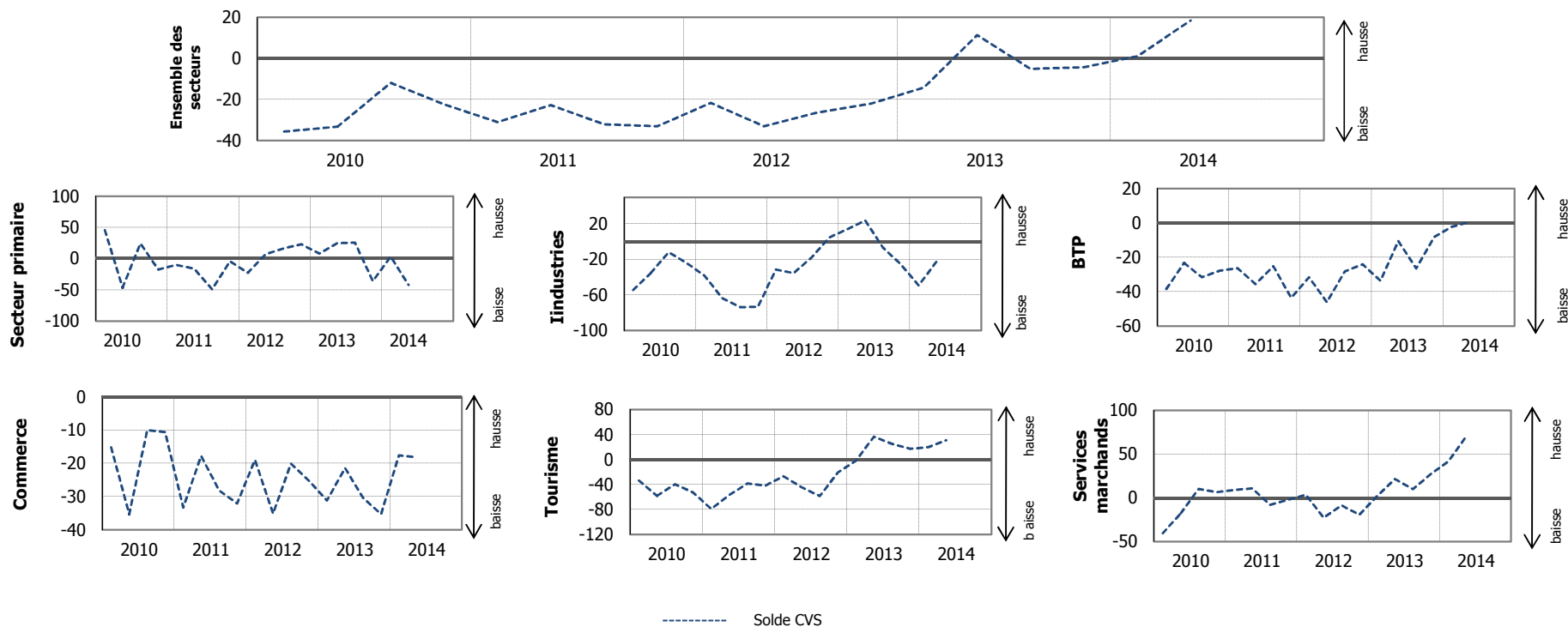
Sources : ISPF, CVS IEOM

Importations de biens intermédiaires

En millions de F CFP	10T3	10T4	11T1	11T2	11T3	11T4	12T1	12T2	12T3	12T4	13T1	13T2	13T3	13T4	14T1	14T2	T / T-1	T / T-4
Données brutes	9 084	8 935	8 330	8 625	7 742	8 259	8 047	7 985	8 979	8 119	7 651	8 075	8 245	9 050	7 496	8 164	8,9%	1,1%
Données CVS	8 895	8 797	8 751	8 536	7 588	8 118	8 438	7 918	8 811	7 972	8 004	8 025	8 090	8 888	7 826	8 132	3,9%	1,3%

Sources : ISPF, CVS IEOM

2. Soldes d'opinion relatifs aux prévisions d'investissement à un an par secteur d'activité



Soldes d'opinion relatifs aux prévisions d'investissement

Soldes d'opinion en %, CVS et centrés sur leur moyenne de longue période. Les variations de soldes sont en points.

	Moy*	10T3	10T4	11T1	11T2	11T3	11T4	12T1	12T2	12T3	12T4	13T1	13T2	13T3	13T4	14T1	14T2	T / T-1	T / T-4
Ensemble des secteurs	-14,2	-12,0	-22,4	-31,1	-22,8	-32,1	-33,2	-21,7	-33,1	-26,4	-22,2	-14,2	11,3	-5,2	-4,3	1,0	18,3	17,3	7,1
Secteur primaire	-5,5	24,5	-17,6	-9,8	-16,2	-49,2	-4,2	-22,8	7,2	16,6	23,1	8,3	24,8	25,5	-35,7	3,4	-42,3	-45,6	-67,0
Industries	-6,5	-12,1	-24,0	-38,4	-63,6	-73,9	-73,6	-31,4	-35,6	-17,7	4,9	13,9	23,9	-6,8	-25,5	-49,5	-22,4	27,1	-46,3
BTP	-17,2	-31,5	-27,8	-26,3	-35,6	-25,2	-43,5	-31,6	-46,1	-28,2	-24,0	-33,6	-10,5	-26,5	-8,3	-2,2	0,5	2,7	11,1
Commerce	-5,8	-10,0	-10,6	-33,3	-17,8	-28,2	-32,1	-19,0	-35,1	-20,1	-25,3	-31,1	-21,4	-30,4	-35,3	-17,6	-18,2	-0,6	3,2
Tourisme - hôtellerie	-18,9	-39,5	-52,7	-79,1	-56,9	-38,2	-41,8	-26,9	-44,6	-58,4	-20,6	-2,1	36,6	24,9	17,0	19,7	30,9	11,2	-5,7
Services marchands	-45,7	10,3	6,5	9,1	10,9	-7,8	-2,2	3,8	-22,6	-8,5	-19,1	2,0	21,5	10,1	27,3	41,6	70,2	28,6	48,7

Source : IEOM

* Moyenne depuis le 4ème trimestre 1997

3. Modalités de financement des entreprises

Encours bancaires des crédits à l'exploitation



Source : IEOM - SURFI

Encours bancaires des crédits à l'investissement



Source : IEOM - SURFI

En millions de F CFP	10T3	10T4	11T1	11T2	11T3	11T4	12T1	12T2	12T3	12T4	13T1	13T2	13T3	13T4	14T1	14T2	T / T-1	T / T-4
Encours bancaires des crédits aux entreprises	192 180	187 489	189 081	188 958	187 153	181 926	181 562	182 861	181 269	176 941	169 568	168 094	165 519	165 151	160 444	156 932	-2,2%	-6,6%
Encours bancaires des crédits d'investissement	65 155	63 242	64 837	63 472	64 557	66 021	65 357	66 887	68 446	68 693	65 440	64 836	65 938	70 440	69 405	68 546	-1,2%	5,7%
Encours bancaires des crédits d'exploitation	95 070	90 037	93 118	94 680	93 154	88 664	88 712	88 370	85 521	81 559	78 320	78 747	75 167	73 441	69 762	67 588	-3,1%	-14,2%
Production de crédits à l'équipement	4 166	7 133	3 322	3 516	7 271	10 636	2 702	1 772	4 720	4 287	1 770	3 012	6 540	7 389	2 655	nd	-64,1%	50,0%

Source : IEOM - SURFI

Coût du crédit aux entreprises

Évolution en points	10S2	11S1	11S2	12T1	12T2	12T3	12T4	13T1	13T2	13T3	13T4	14T1	14T2	T / T-1	T / T-4
Découvert	4,4%	4,6%	4,6%	3,5%	3,6%	4,4%	4,2%	3,8%	4,5%	3,6%	3,9%	4,4%	nd	0,5	0,5
Moyen et long terme (MLT)	3,9%	4,1%	4,5%	4,6%	4,0%	3,6%	3,6%	4,2%	3,7%	3,5%	3,6%	3,9%	nd	0,2	-0,3

Source : IEOM - Enquête coût du crédit, changement de méthodologie et de périodicité à partir du premier trimestre 2012

4. Indicateurs de vulnérabilité des entreprises

Personnes morales en interdiction bancaire



Source : IEOM

Impayés sur effets de commerce



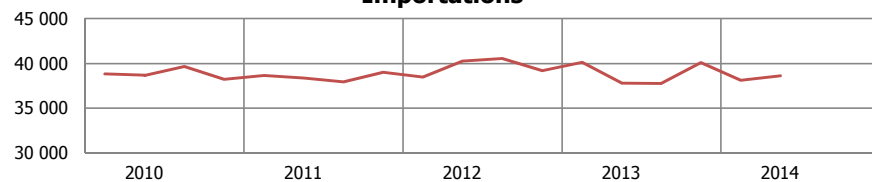
Source : IEOM

	10T3	10T4	11T1	11T2	11T3	11T4	12T1	12T2	12T3	12T4	13T1	13T2	13T3	13T4	14T1	14T2	T / T-1	T / T-4
Personnes morales en interdiction bancaire	461	430	431	421	429	438	458	462	472	465	468	469	466	478	488	499	2,3%	6,4%
Incidents de paiement sur effets de commerce (en millions de F CFP)	71	82	69	84	116	88	88	244	127	92	91	133	31	84	18	33	ns	ns
Taux de créances douteuses brutes	14,1%	16,5%	16,4%	16,0%	16,9%	18,4%	18,3%	17,6%	18,3%	17,5%	18,4%	19,1%	19,2%	19,1%	19,9%	20,6%	0,7	1,5

Source : IEOM

IV. Commerce extérieur

Importations



Sources : ISPF, Douanes, CVS IEOM

Données CVS

Exportations



Sources : ISPF, Douanes, CVS IEOM

Données CVS

Importations totales

En millions de F CFP	10T3	10T4	11T1	11T2	11T3	11T4	12T1	12T2	12T3	12T4	13T1	13T2	13T3	13T4	14T1	14T2	T / T-1	T / T-4
Données brutes	41 353	39 513	36 271	37 744	39 753	40 226	36 163	39 590	42 333	40 451	35 993	38 851	39 598	47 080	35 794	37 833	5,7%	-2,6%
Données CVS	39 651	38 225	38 670	38 395	37 945	39 011	38 501	40 287	40 542	39 185	40 137	37 801	37 783	40 104	38 142	38 620	1,3%	2,2%

Sources : ISPF, Douanes, CVS IEOM

Exportations totales

En millions de F CFP	10T3	10T4	11T1	11T2	11T3	11T4	12T1	12T2	12T3	12T4	13T1	13T2	13T3	13T4	14T1	14T2	T / T-1	T / T-4
Données brutes	3 647	4 836	3 227	4 161	3 293	3 704	2 720	2 943	3 634	3 622	3 154	3 028	2 970	4 441	3 672	2 892	-21,2%	-4,5%
Données CVS	3 767	3 710	3 674	3 977	3 411	2 887	3 060	3 377	3 773	2 874	3 470	3 468	3 103	3 546	3 984	3 318	-16,7%	-4,3%

Sources : ISPF, Douanes, CVS IEOM

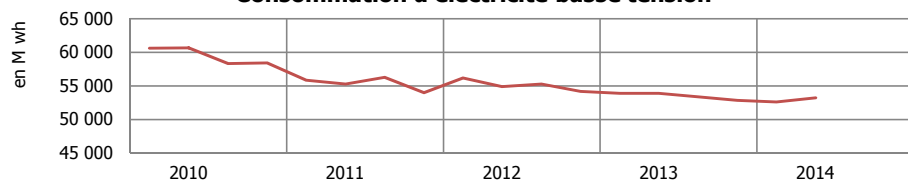
Taux de couverture

Variations en points	10T3	10T4	11T1	11T2	11T3	11T4	12T1	12T2	12T3	12T4	13T1	13T2	13T3	13T4	14T1	14T2	T / T-1	T / T-4
	8,8%	12,2%	8,9%	11,0%	8,3%	9,2%	7,5%	7,4%	8,6%	9,0%	8,8%	7,8%	7,5%	9,4%	10,3%	7,6%	-2,6	-0,1

Sources : ISPF, Douanes

V. Indicateurs économiques divers

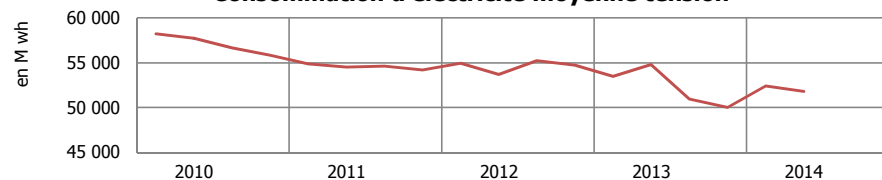
Consommation d'électricité basse tension



Source : EDT-nord, CVS IEOM

Données CVS

Consommation d'électricité moyenne tension



Source : EDT-nord, CVS IEOM

Données CVS

Consommation d'électricité basse tension

En M wh	10T3	10T4	11T1	11T2	11T3	11T4	12T1	12T2	12T3	12T4	13T1	13T2	13T3	13T4	14T1	14T2	T / T-1	T / T-4
Données brutes	56 551	57 782	56 773	56 634	54 757	53 274	57 013	56 302	53 940	53 330	54 673	55 357	52 161	51 923	53 323	54 743	2,7%	-1,1%
Données CVS	58 319	58 437	55 856	55 294	56 277	54 014	56 180	54 913	55 281	54 212	53 925	53 916	53 387	52 877	52 619	53 269	1,2%	-1,2%

Source : EDT-nord, CVS IEOM

Consommation d'électricité moyenne tension

En M wh	10T3	10T4	11T1	11T2	11T3	11T4	12T1	12T2	12T3	12T4	13T1	13T2	13T3	13T4	14T1	14T2	T / T-1	T / T-4
Données brutes	53 428	58 321	55 741	54 382	51 503	56 539	55 839	53 619	52 089	57 008	54 379	54 734	48 075	51 981	53 406	51 734	-3,1%	-5,5%
Données CVS	56 650	55 848	54 880	54 509	54 615	54 212	54 958	53 703	55 223	54 747	53 469	54 794	50 960	50 020	52 407	51 801	-1,2%	-5,5%

Source : EDT-nord, CVS IEOM

Production d'électricité

En M wh	10T3	10T4	11T1	11T2	11T3	11T4	12T1	12T2	12T3	12T4	13T1	13T2	13T3	13T4	14T1	14T2	T / T-1	T / T-4
Données brutes	132 860	140 458	135 227	131 322	127 510	132 618	137 147	134 053	126 016	134 862	132 491	131 893	120 401	129 028	129 261	124 092	-4,0%	-5,9%
Données CVS	139 122	138 141	132 028	130 681	133 799	130 223	134 033	133 201	132 467	132 377	129 474	130 861	126 856	126 515	126 422	122 911	-2,8%	-6,1%

Source : EDT-nord, CVS IEOM

TVA - Droits de douane

En millions de F CFP	10T3	10T4	11T1	11T2	11T3	11T4	12T1	12T2	12T3	12T4	13T1	13T2	13T3	13T4	14T1	14T2	T / T-1	T / T-4
TVA			8 069	8 189	9 018	10 086	7 699	8 113	8 821	9 703	7 666	8 036	9 182	10 861		nd	18,3%	11,9%
Droits de douane			1 093	1 117	1 207	1 361	1 386	1 423	1 537	1 592	1 331	1 455	1 597	1 663	1 384	1 506	8,8%	3,5%

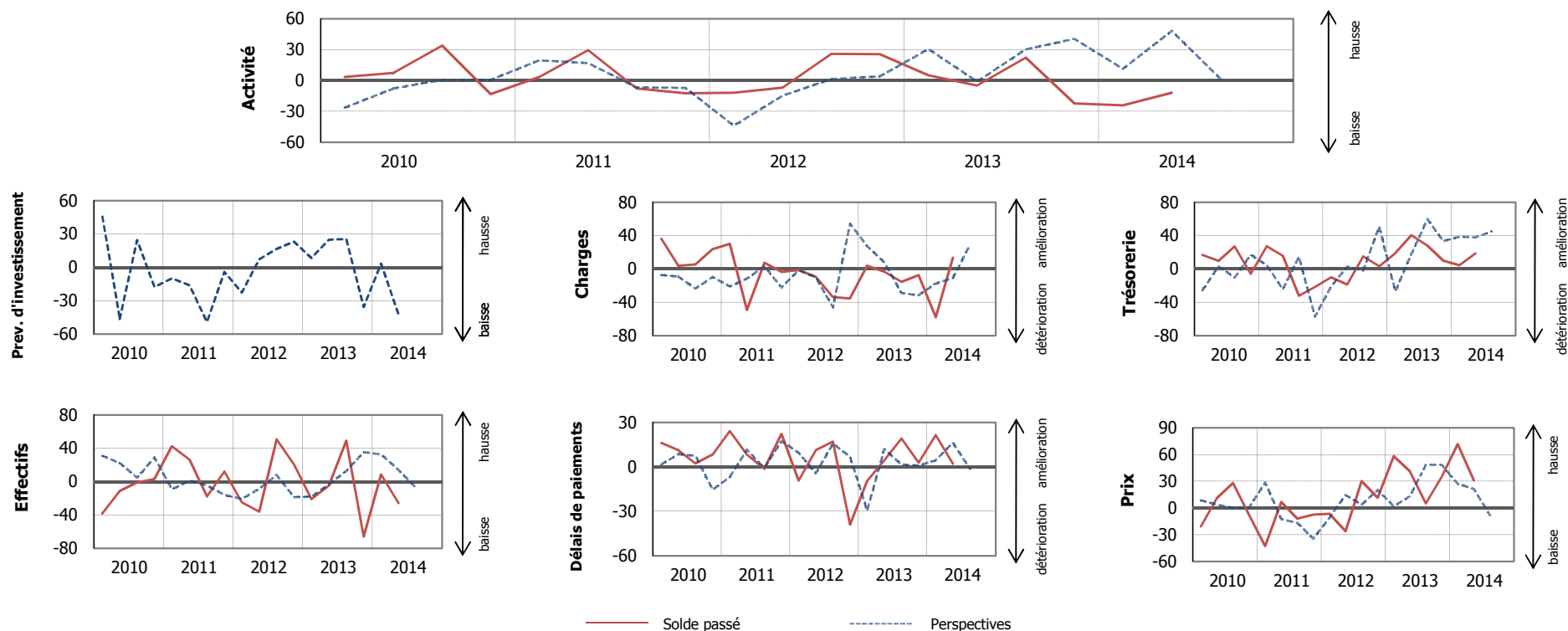
Source : DICP, Douanes

VI. Secteurs d'activité

1. Secteur primaire

1.1 Soldes d'opinion

L'enquête d'opinion a été réalisée auprès d'un échantillon de 12 entités employant au total 176 personnes. Les soldes d'opinion sont corrigés des variations saisonnières.



Soldes d'opinion du secteur primaire

Soldes d'opinion en %, CVS et centrés sur leur moyenne de longue période. Les variations de soldes sont en points.

	Moy*	10T3	10T4	11T1	11T2	11T3	11T4	12T1	12T2	12T3	12T4	13T1	13T2	13T3	13T4	14T1	14T2	T / T-1	T / T-4
Activité	-2,2	34,0	-13,1	3,6	29,5	-7,8	-12,3	-11,8	-6,9	26,0	25,6	5,1	-4,7	22,2	-22,1	-24,2	-11,9	12,3	-7,2
Prévisions investissement	-5,5	24,5	-17,6	-9,8	-16,2	-49,2	-4,2	-22,8	7,2	16,6	23,1	8,3	24,8	25,5	-35,7	3,4	-42,3	-45,6	-67,0
Charges	-27,6	5,4	23,7	30,2	-49,3	7,2	-3,7	-1,3	-9,5	-33,8	-35,4	3,8	-3,4	-15,6	-7,5	-57,8	13,3	71,1	16,8
Trésorerie	-25,3	26,9	-6,0	27,3	15,6	-32,2	-21,8	-10,1	-18,8	14,9	3,2	18,8	40,4	27,7	9,9	4,4	18,6	14,2	-21,9
Prix	-14,4	28,2	-7,7	-42,4	6,9	-11,9	-7,3	-6,6	-25,9	30,3	11,5	58,2	41,3	5,2	35,2	71,8	31,2	-40,7	-10,1
Délais de paiement	-31,2	2,4	8,3	24,2	8,3	-1,4	22,2	-9,2	11,1	17,0	-39,0	-9,4	4,4	19,1	2,8	21,4	2,2	-19,2	-2,2
Effectifs	-4,5	-1,1	3,2	42,1	26,4	-17,6	12,2	-25,0	-36,0	50,7	20,4	-20,9	-4,8	48,9	-66,0	8,7	-25,8	-34,5	-21,0
Climatologie	13,9	4,1	-18,2	-39,4	-22,3	-34,2	-72,9	-1,8	-51,7	-13,5	-20,2	-1,0	40,0	2,6	22,5	16,0	0,4	-15,6	-39,5

Source : IEOM

*Moyenne depuis le 4^{ème} trimestre 2004

1.2 Indicateurs

Aquaculture

Exportations de perles brutes



Sources : ISPF, Douanes, CVS IEOM

Données CVS

Exportations de perles brutes



Sources : ISPF, Douanes, CVS IEOM

Données CVS

Exportations de perles brutes en volume

En tonnes	10T3	10T4	11T1	11T2	11T3	11T4	12T1	12T2	12T3	12T4	13T1	13T2	13T3	13T4	14T1	14T2	T / T-1	T / T-4
Données brutes	4,2	3,8	3,5	3,2	3,8	4,2	2,9	3,5	4,3	3,4	3,3	3,0	3,3	3,9	3,4	2,6	-24,6%	-12,2%
Données CVS	4,0	3,3	3,8	3,6	3,6	3,6	3,2	3,8	4,1	2,9	3,6	3,3	3,1	3,4	3,8	3,0	-21,0%	-10,5%

Sources : ISPF, Douanes, CVS IEOM

Exportations de perles brutes en valeur

En millions F CFP	10T3	10T4	11T1	11T2	11T3	11T4	12T1	12T2	12T3	12T4	13T1	13T2	13T3	13T4	14T1	14T2	T / T-1	T / T-4
Données brutes	1 892	1 864	1 783	1 398	1 750	2 186	1 499	1 343	2 081	1 966	1 818	1 472	1 933	2 429	2 091	1 494	-28,5%	1,5%
Données CVS	2 052	1 248	1 899	1 746	1 824	1 705	1 556	1 722	2 058	1 581	1 846	1 877	1 853	2 092	2 094	1 921	-8,2%	2,4%

Sources : ISPF, Douanes, CVS IEOM

Pêche

Exportations de poissons et crustacés



Sources : ISPF, Douanes, CVS IEOM

Données CVS

Exportations de poissons et crustacés

En tonnes	10T3	10T4	11T1	11T2	11T3	11T4	12T1	12T2	12T3	12T4	13T1	13T2	13T3	13T4	14T1	14T2	T / T-1	T / T-4
Données brutes	373	374	123	212	367	354	254	389	566	494	283	363	311	328	190	431	126,1%	18,5%
Données CVS	275	312	253	240	268	296	386	407	472	441	414	371	223	280	321	431	34,3%	16,1%

Sources : ISPF, Douanes, CVS IEOM

Agriculture

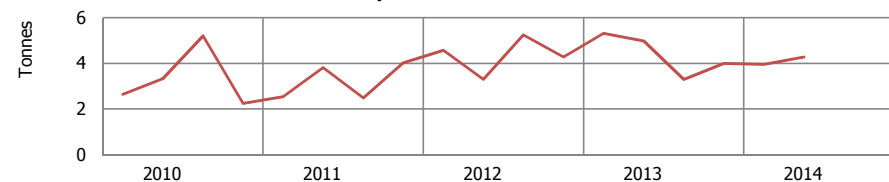
Production de coprah



Sources : Caisse de soutien des prix du coprah, CVS IEOM

Données CVS

Exportation de vanille



Sources : ISPF, Douanes, CVS IEOM

Données CVS

Production de coprah

En tonnes	10T3	10T4	11T1	11T2	11T3	11T4	12T1	12T2	12T3	12T4	13T1	13T2	13T3	13T4	14T1	14T2	T / T-1	T / T-4
Données brutes	2 368	2 028	1 905	1 997	3 317	3 356	3 114	2 960	3 464	2 825	2 045	2 241	2 815	2 664	1 945	3 343	71,8%	49,1%
Données CVS	2 004	1 827	2 270	2 210	2 927	3 168	3 483	3 180	3 057	2 638	2 423	2 460	2 405	2 465	2 341	3 557	52,0%	44,6%

Sources : ISPF, Douanes, Caisse de soutien des prix du coprah, CVS IEOM

Exportations de vanille

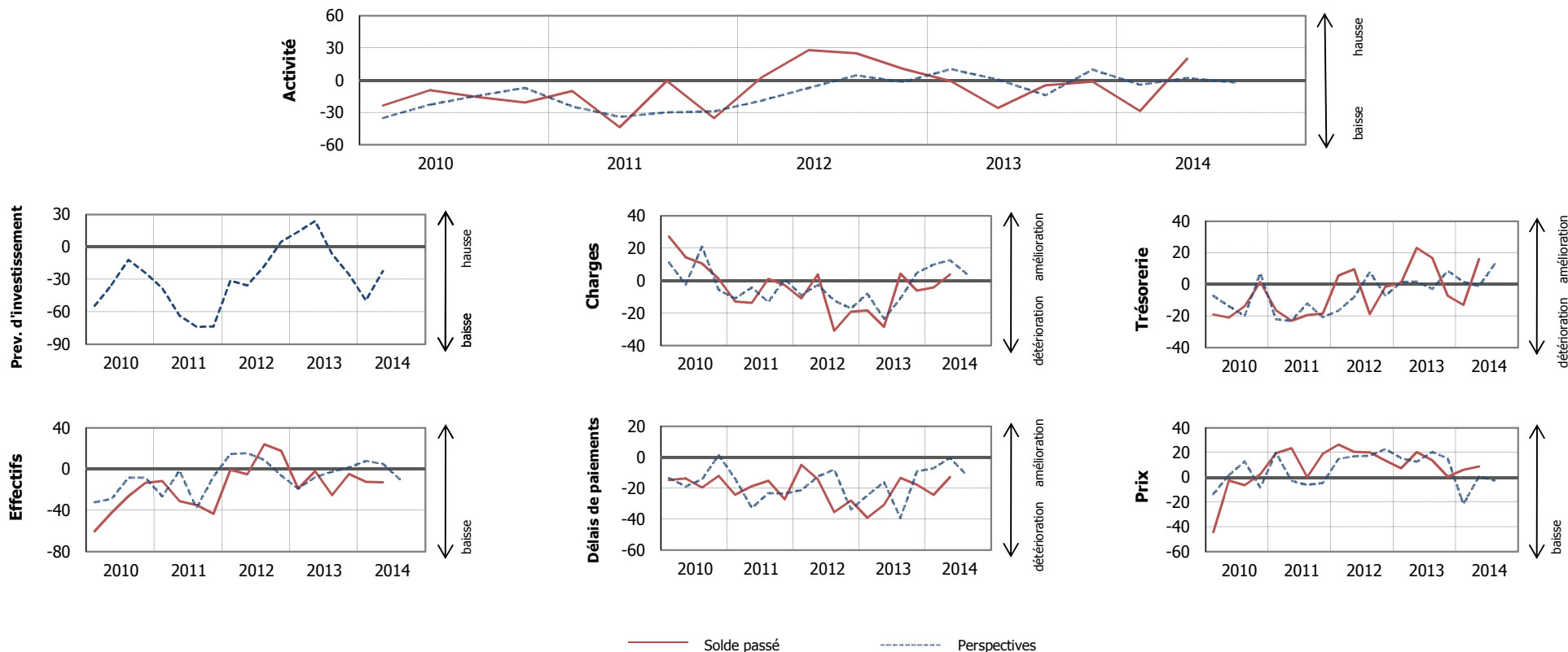
En tonnes	10T3	10T4	11T1	11T2	11T3	11T4	12T1	12T2	12T3	12T4	13T1	13T2	13T3	13T4	14T1	14T2	T / T-1	T / T-4
Données brutes	5,0	2,4	2,8	3,7	2,1	4,0	5,1	3,4	4,6	4,1	6,0	5,1	2,6	3,8	4,8	4,4	-7,6%	-13,2%
Données CVS	5,2	2,2	2,5	3,8	2,5	4,0	4,6	3,3	5,2	4,3	5,3	5,0	3,3	4,0	4,0	4,3	8,1%	-14,1%

Sources : ISPF, Douanes, CVS IEOM

2. Industries

2.1 Soldes d'opinion

L'enquête d'opinion a été réalisée auprès d'un échantillon de 36 entreprises employant au total 1 478 salariés. Les soldes d'opinion sont corrigés des variations saisonnières.



Soldes d'opinion des autres industries

Soldes d'opinion en %, CVS et centrés sur leur moyenne de longue période. Les variations de soldes sont en points.

	Moy*	10T3	10T4	11T1	11T2	11T3	11T4	12T1	12T2	12T3	12T4	13T1	13T2	13T3	13T4	14T1	14T2	T / T-1	T / T-4
Activité	-3,7	-15,6	-20,8	-10,1	-43,7	-0,6	-35,2	2,7	28,0	25,2	10,5	-0,9	-25,8	-4,7	-1,3	-28,6	20,1	48,8	45,9
Prévisions investissement	-6,5	-12,1	-24,0	-38,4	-63,6	-73,9	-73,6	-31,4	-35,6	-17,7	4,9	13,9	23,9	-6,8	-25,5	-49,5	-22,4	27,1	-46,3
Charges	-30,0	10,6	1,1	-12,8	-13,6	1,1	-2,7	-10,9	3,9	-30,9	-19,1	-18,3	-28,4	4,4	-6,0	-4,2	3,9	8,0	32,2
Trésorerie	-15,8	-13,9	1,5	-16,3	-23,0	-19,4	-18,4	5,6	9,6	-18,8	-1,5	1,1	23,1	16,7	-7,3	-13,1	16,0	29,1	-7,1
Prix	-26,9	-6,3	2,4	19,5	23,5	0,2	19,1	26,4	20,6	20,2	13,3	7,3	20,3	13,6	0,5	6,1	8,9	2,8	-11,4
Délais de paiement	-26,9	-19,6	-12,1	-24,4	-18,8	-15,2	-27,1	-5,0	-14,3	-35,4	-28,0	-39,2	-30,8	-13,4	-17,7	-24,3	-12,8	11,5	18,0
Effectifs	0,1	-26,2	-13,3	-11,6	-31,1	-34,8	-43,5	-0,8	-4,9	23,9	17,7	-18,9	-2,1	-25,2	-4,7	-12,2	-12,9	-0,7	-10,8
Stocks matières premières	4,0	4,0	-2,4	-11,1	-8,7	-7,9	-9,3	-2,0	-3,7	-23,0	-4,7	-8,4	-5,1	4,1	-23,5	-7,7	-19,3	-11,6	-14,2
Stocks de produits finis	4,4	11,6	-11,5	-2,2	-1,6	-11,1	4,8	-2,1	0,1	1,9	-6,8	-0,5	-1,2	-8,7	-20,5	18,7	-13,5	-32,2	-12,2

Source : IEOM

* Moyenne depuis le 4^{ème} trimestre 1997

2.2 Indicateurs

Industrie agroalimentaire

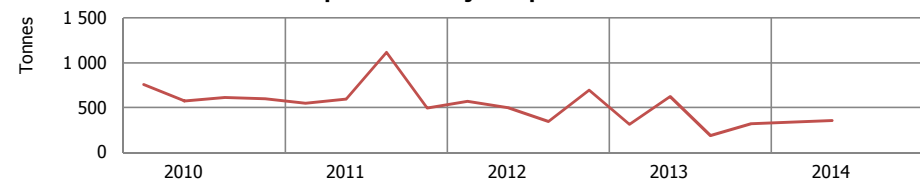
Exportations de produits agroalimentaires



Sources : ISPF, Douanes, CVS IEOM

Données CVS

Exportations de jus et purée de nono



Sources : ISPF, Douanes, CVS IEOM

Données CVS

Exportations de produits agroalimentaires

En tonnes	10T3	10T4	11T1	11T2	11T3	11T4	12T1	12T2	12T3	12T4	13T1	13T2	13T3	13T4	14T1	14T2	T / T-1	T / T-4
Données brutes	3 731	1 986	1 632	2 710	2 926	2 451	2 509	2 599	1 974	3 719	2 320	3 178	1 483	2 252	1 617	1 518	-6,2%	-52,2%
Données CVS	3 385	2 046	2 006	2 604	2 612	2 517	2 859	2 460	1 725	3 764	2 669	2 970	1 355	2 246	1 964	1 225	-37,6%	-58,8%

Sources : ISPF, Douanes, CVS IEOM

Exportations de jus et purée de nono

En tonnes	10T3	10T4	11T1	11T2	11T3	11T4	12T1	12T2	12T3	12T4	13T1	13T2	13T3	13T4	14T1	14T2	T / T-1	T / T-4
Données brutes	615	615	467	681	1 033	551	454	596	298	811	237	781	149	388	248	459	85,1%	-41,3%
Données CVS	612	599	548	594	1 116	495	569	499	345	696	313	623	187	322	338	355	5,1%	-43,0%

Sources : ISPF, Douanes, CVS IEOM

Autres industries

Exportations de monoï



Sources : ISPF, Douanes, CVS IEOM

Données CVS

Exportations de monoï

En tonnes	10T3	10T4	11T1	11T2	11T3	11T4	12T1	12T2	12T3	12T4	13T1	13T2	13T3	13T4	14T1	14T2	T / T-1	T / T-4
Données brutes	52	122	99	46	39	147	27	44	58	143	44	23	50	127	54	63	16,8%	174,2%
Données CVS	67	78	110	65	55	96	40	66	75	87	60	46	68	67	72	87	20,9%	89,6%

Sources : ISPF, Douanes, CVS IEOM

Production d'huile de coprah

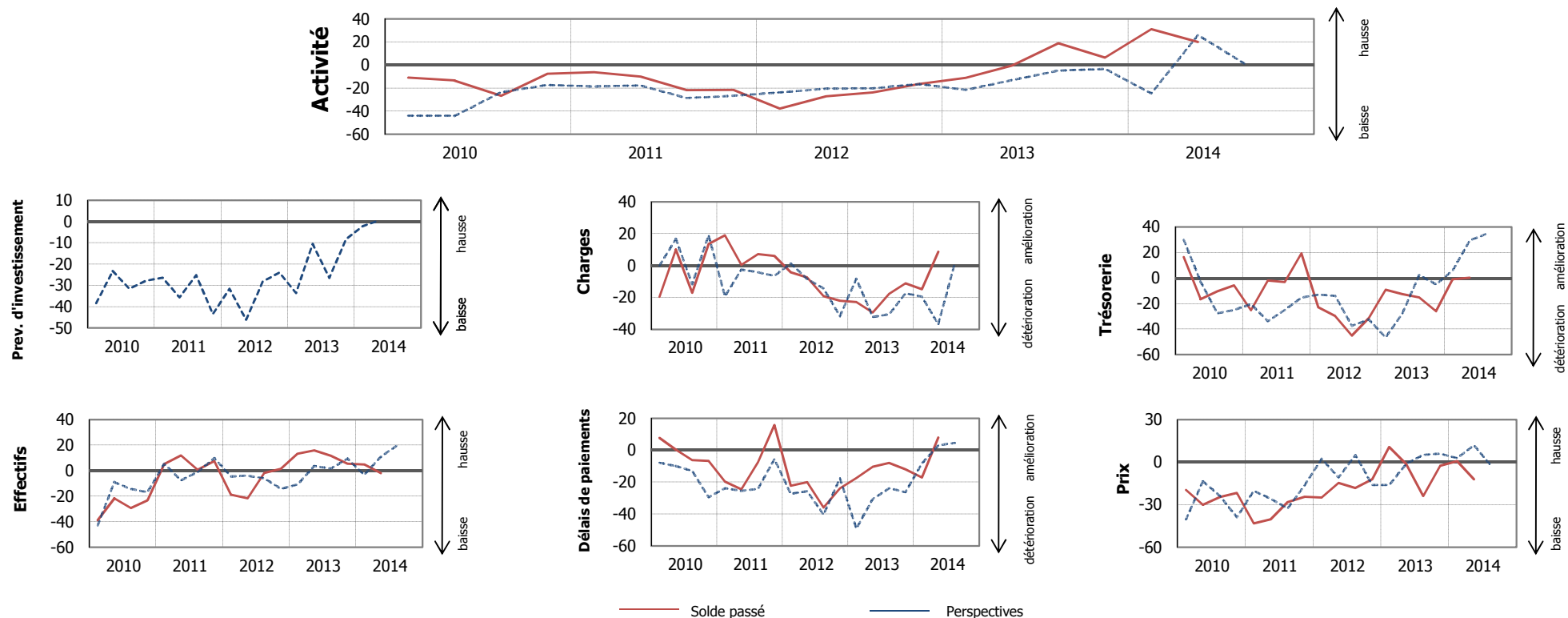
En tonnes	10T3	10T4	11T1	11T2	11T3	11T4	12T1	12T2	12T3	12T4	13T1	13T2	13T3	13T4	14T1	14T2	T / T-1	T / T-4
Données brutes	1	1 671	1 471	1 298	1 810	1 877	1 523	1 210	2 199	2 060	1 680	1 418	1 578	1 424	1 151	1 654	43,7%	16,7%
Données CVS	1	1 552	1 648	1 402	1 648	1 754	1 703	1 319	2 031	1 936	1 862	1 534	1 403	1 299	1 337	1 769	32,4%	15,4%

Sources : ISPF, Douanes, CVS IEOM

3. BTP

3.1 Soldes d'opinion

L'enquête d'opinion a été réalisée auprès d'un échantillon de 23 entreprises employant au total 1 223 salariés. Les soldes d'opinion sont corrigés des variations saisonnières.



Soldes d'opinion du BTP

Soldes d'opinion en %, CVS et centrés sur leur moyenne de longue période. Les variations de soldes sont en points.

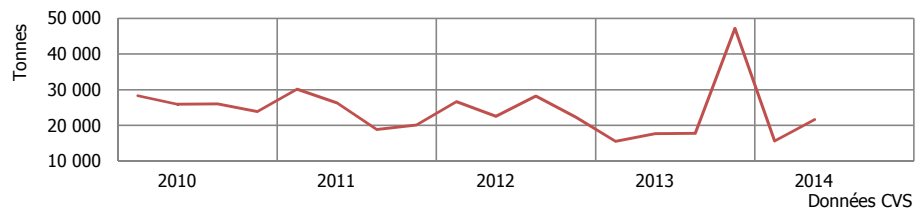
	Moy*	10T3	10T4	11T1	11T2	11T3	11T4	12T1	12T2	12T3	12T4	13T1	13T2	13T3	13T4	14T1	14T2	T / T-1	T / T-4
Activité	-3,7	-26,7	-7,6	-6,2	-10,0	-21,7	-21,6	-37,7	-27,0	-23,8	-16,5	-11,0	-0,4	18,9	6,4	31,0	20,0	-11,1	20,4
Prévisions investissement	-17,2	-31,5	-27,8	-26,3	-35,6	-25,2	-43,5	-31,6	-46,1	-28,2	-24,0	-33,6	-10,5	-26,5	-8,3	-2,2	0,5	2,7	11,1
Charges	-32,0	-17,1	13,5	18,9	0,4	7,2	6,0	-4,3	-7,4	-19,1	-22,1	-22,8	-29,4	-17,7	-11,0	-14,8	8,6	23,4	38,0
Trésorerie	-26,8	-10,4	-5,8	-25,1	-1,9	-3,1	19,4	-22,9	-29,8	-45,0	-31,4	-9,2	-12,5	-15,2	-25,9	-0,9	0,4	1,2	12,9
Prix	-15,8	-24,6	-21,7	-43,2	-40,2	-28,2	-24,3	-25,0	-14,6	-18,3	-12,1	10,7	-1,5	-23,9	-2,6	0,7	-12,2	-12,9	-10,7
Délais de paiement	-42,6	-6,2	-6,7	-19,7	-24,5	-7,5	15,7	-22,3	-20,0	-36,0	-23,9	-17,4	-10,4	-8,0	-12,0	-17,1	7,8	24,9	18,2
Effectifs	2,4	-29,2	-23,1	5,0	11,9	0,7	7,5	-18,7	-21,7	-1,7	1,4	13,2	15,9	11,6	5,5	4,9	-2,0	-6,9	-17,9
Stocks matières premières	6,1	-9,9	-14,9	-11,6	-12,6	-5,9	-37,7	-12,3	-19,3	-33,3	-13,1	-21,0	-12,9	5,3	3,5	3,3	-17,8	-21,1	-4,9

Source : IEOM

*Moyenne depuis le 4^{ème} trimestre 1997

3.2 Indicateurs

Importations de ciment



Sources : ISPF, Douanes, CVS IEOM

Données brutes, en tonnes	10T3	10T4	11T1	11T2	11T3	11T4	12T1	12T2	12T3	12T4	13T1	13T2	13T3	13T4	14T1	14T2	T / T-1	T / T-4
Importations de ciment	24 365	31 071	25 948	25 165	17 512	26 580	22 479	21 911	26 991	28 364	10 971	17 483	16 936	53 022	10 539	21 835	ns	24,9%
Importations de carrelage	2 346	1 279	2 102	2 595	1 855	1 224	1 424	1 747	1 649	1 338	1 404	1 390	1 344	1 913	1 439	1 162	-19,3%	-16,4%
Importations de bois transformés	6 247	5 837	6 550	5 954	4 952	5 441	5 089	4 646	5 004	4 956	5 631	4 470	4 222	5 980	7 103	4 448	ns	-0,5%
Importations de bitume	44	608	425	254	19	1 127	628	21	9	1 154	1 123	10	201	1 702	572	128	ns	ns

Sources : ISPF, Douanes

Données CVS, en tonnes	10T3	10T4	11T1	11T2	11T3	11T4	12T1	12T2	12T3	12T4	13T1	13T2	13T3	13T4	14T1	14T2	T / T-1	T / T-4
Importations de ciment	26 064	23 905	30 139	26 307	18 915	20 149	26 691	22 573	28 189	22 308	15 600	17 711	17 779	47 228	15 654	21 677	ns	22,4%
Importations de carrelage	2 128	1 698	2 097	2 392	1 671	1 596	1 422	1 569	1 497	1 644	1 395	1 269	1 198	2 171	1 411	1 102	-21,9%	-13,2%
Importations de bois transformés	6 468	5 525	6 197	6 342	5 290	5 228	4 611	4 972	5 517	4 770	4 956	4 840	4 722	5 778	6 126	4 868	-20,5%	0,6%
Importations de bitume	618	623	596	169	475	662	470	85	487	591	430	775	834	825	576	320	ns	ns

Sources : ISPF, Douanes, CVS IEOM

Dépenses liquidées par la Direction de l'équipement



Source : Direction de l'équipement, CVS IEOM

Données brutes, en millions de FCFP	10T3	10T4	11T1	11T2	11T3	11T4	12T1	12T2	12T3	12T4	13T1	13T2	13T3	13T4	14T1	14T2	T / T-1	T / T-4
Dépenses liquidées par l'Enseignement secondaire	127	324	62	107	148	189	56	51	71	144	10	66	120	106	nd	nd	-11,3%	-26,4%
Dépenses liquidées par l'Aviation civile	134	640	312	340	47	187	100	56	111	165	12	109	180	414	553	693	25,3%	ns
Dépenses liquidées par la Direction de l'équipement	2 706	4 292	1 274	1 604	1 670	2 959	1 178	1 956	1 272	2 422	900	1 660	1 884	2 841	1 394	2 965	ns	ns

Sources : Directions de l'Enseignement, de l'équipement et Service de l'aviation civile, CVS IEOM

Données CVS, en millions de F CFP	10T3	10T4	11T1	11T2	11T3	11T4	12T1	12T2	12T3	12T4	13T1	13T2	13T3	13T4	14T1	14T2	T / T-1	T / T-4
Dépenses liquidées par l'Enseignement secondaire	112	290	97	124	132	145	99	70	53	96	58	86	101	54	nd	nd	-46,2%	-43,6%
Dépenses liquidées par l'Aviation civile	165	463	459	321	90	49	187	49	164	58	55	107	242	323	616	652	5,8%	ns
Dépenses liquidées par la Direction de l'équipement	2 956	2 734	2 164	1 719	1 808	1 917	2 006	2 047	1 361	1 602	1 548	1 676	2 032	1 900	2 420	2 927	20,9%	74,6%

Sources : Directions de l'enseignement, de l'équipement et Service de l'aviation civile, CVS IEOM

Encours bancaires des crédits à l'habitat (entreprises, ménages et collectivités)

En millions de F CFP	10T3	10T4	11T1	11T2	11T3	11T4	12T1	12T2	12T3	12T4	13T1	13T2	13T3	13T4	14T1	14T2	T / T-1	T / T-4
	184 032	186 996	186 622	189 057	190 371	190 764	191 502	192 171	193 600	194 488	194 031	194 053	194 684	194 786	195 488	195 405	0,0%	0,7%

Source : IEOM

Production de prêts immobiliers (entreprises, ménages et collectivités)

En millions de F CFP	10T3	10T4	11T1	11T2	11T3	11T4	12T1	12T2	12T3	12T4	13T1	13T2	13T3	13T4	14T1	14T2	T / T-1	T / T-4
	5 125	6 686	4 318	8 809	7 158	6 261	5 101	5 378	5 653	5 455	3 950	4 647	5 185	6 218	5 585		-10,2%	41,4%

Source : IEOM

Effectifs salariés du BTP

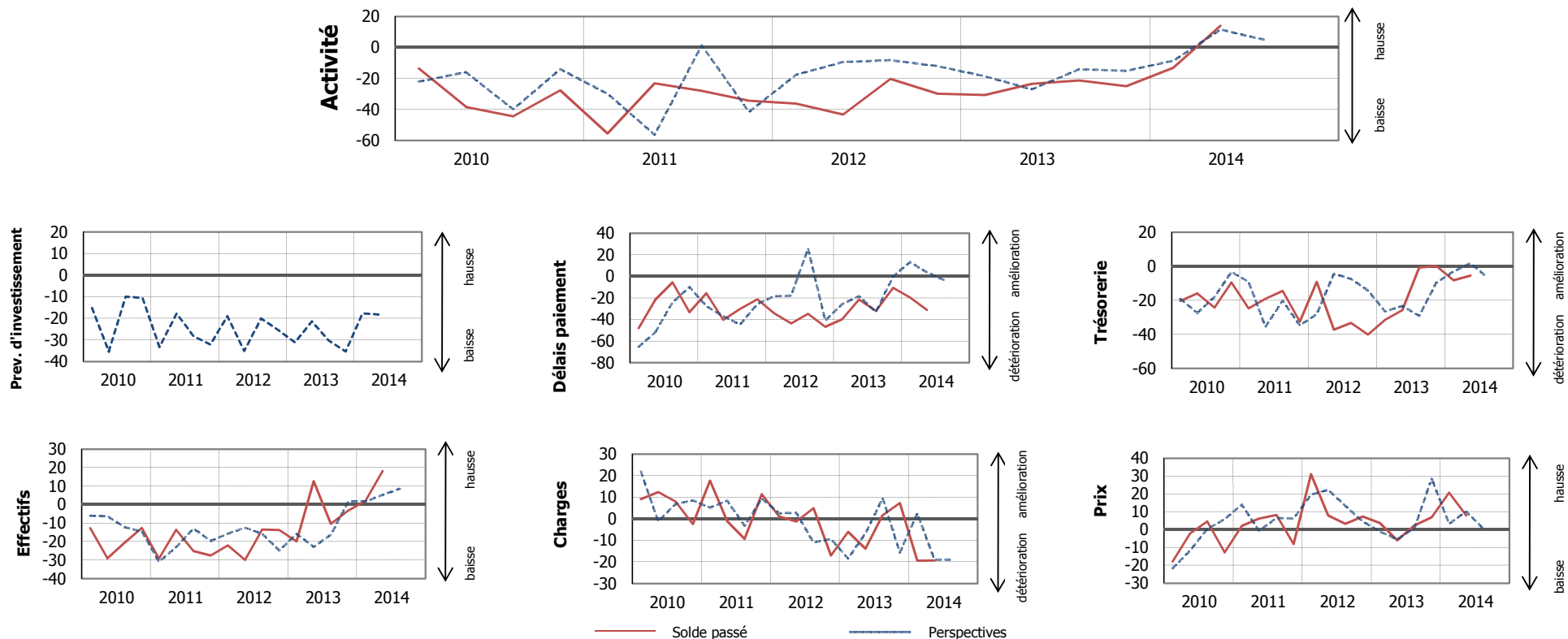
	10T3	10T4	11T1	11T2	11T3	11T4	12T1	12T2	12T3	12T4	13T1	13T2	13T3	13T4	14T1	14T2	T / T-1	T / T-4
Données brutes	5 140	5 106	5 103	5 052	4 876	4 754	4 623	4 541	4 523	4 390	4 373	4 263	4 319	4 231	4 136	nd	-2,2%	-5,4%
Données CVS	5 126	5 125	5 109	5 042	4 865	4 767	4 628	4 537	4 511	4 397	4 383	4 262	4 302	4 238	4 147	nd	-2,2%	-5,4%

Sources : ISPF, CPS, CVS IEOM

4. Commerce

4.1 Soldes d'opinion

L'enquête d'opinion a été réalisée auprès d'un échantillon de 52 entreprises appartenant au secteur du commerce employant au total 2 388 salariés. Les soldes d'opinion sont corrigés des variations saisonnières.



Soldes d'opinion du commerce

Soldes d'opinion en %, CVS et centrés sur leur moyenne de longue période. Les variations de soldes sont en points.

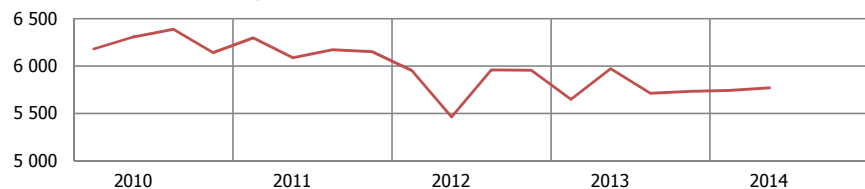
	Moy*	10T3	10T4	11T1	11T2	11T3	11T4	12T1	12T2	12T3	12T4	13T1	13T2	13T3	13T4	14T1	14T2	T / T-1	T / T-4
Activité	-8,3	-44,4	-27,6	-55,5	-23,1	-27,9	-34,4	-36,2	-43,2	-20,3	-29,7	-30,7	-23,4	-21,3	-25,0	-13,1	14,1	27,2	37,4
Prévisions investissement	-5,8	-10,0	-10,6	-33,3	-17,8	-28,2	-32,1	-19,0	-35,1	-20,1	-25,3	-31,1	-21,4	-30,4	-35,3	-17,6	-18,2	-0,6	3,2
Charges	-31,8	8,0	-2,5	17,7	-1,1	-9,3	11,4	1,0	-1,2	4,8	-17,0	-6,0	-13,8	1,6	7,3	-19,5	-19,3	0,2	-5,4
Trésorerie	-24,6	-24,2	-9,4	-24,7	-19,1	-14,5	-32,4	-9,1	-37,1	-33,2	-40,1	-31,4	-25,7	-0,6	0,2	-8,2	-5,5	2,7	20,2
Prix	-6,5	4,6	-12,7	2,1	6,2	8,3	-8,1	31,1	7,9	3,3	7,3	3,8	-6,1	2,5	6,9	20,7	8,0	-12,7	14,1
Délais de paiement	-45,8	-5,5	-33,1	-15,7	-40,3	-30,0	-21,2	-34,2	-43,7	-34,6	-46,8	-39,7	-21,4	-32,0	-10,5	-19,6	-31,1	-11,5	-9,7
Effectifs	-1,1	-20,7	-12,6	-29,2	-13,7	-25,1	-27,5	-22,0	-29,9	-13,5	-13,7	-19,9	12,7	-10,3	-3,2	2,0	18,1	16,1	5,4
Stocks de produits finis	25,4	8,0	-9,3	-26,7	-5,7	-3,5	12,6	4,0	-4,8	5,3	-6,7	-2,9	-7,0	-14,7	-3,3	1,1	22,7	21,6	29,7

Source : IEOM

*Moyenne depuis le 4^{ème} trimestre 1997

4.2 Indicateurs

Importations de biens de consommation



Sources : ISPF, Douanes, CVS IEOM

Données CVS

Immatriculations de véhicules de tourisme neufs



Sources : ISPF, Douanes, CVS IEOM

Données CVS

Données brutes, en de millions F CFP	10T3	10T4	11T1	11T2	11T3	11T4	12T1	12T2	12T3	12T4	13T1	13T2	13T3	13T4	14T1	14T2	T / T-1	T / T-4
Importations de biens de consommation (hors biens alimentaires)	6 577	6 479	5 686	6 137	6 370	6 507	5 372	5 491	6 154	6 323	5 085	6 000	5 902	6 097	5 159	5 804	12,5%	-3,3%
Importations de biens alimentaires	9 000	8 768	8 275	8 500	9 348	9 965	8 893	8 509	9 625	10 415	8 393	9 024	9 113	9 872	8 355	9 289	11,2%	2,9%
Importations de biens d'équipement ménagers	2 664	2 548	1 863	2 225	2 336	2 804	1 704	1 698	2 231	2 647	1 501	1 853	1 992	2 433	1 577	1 966	24,6%	6,1%
Immatriculations de véhicules de tourisme neufs (en nombre)	991	992	681	737	878	785	689	703	706	838	559	639	737	842	653	646	-1,1%	1,1%

Sources : ISPF, Douanes

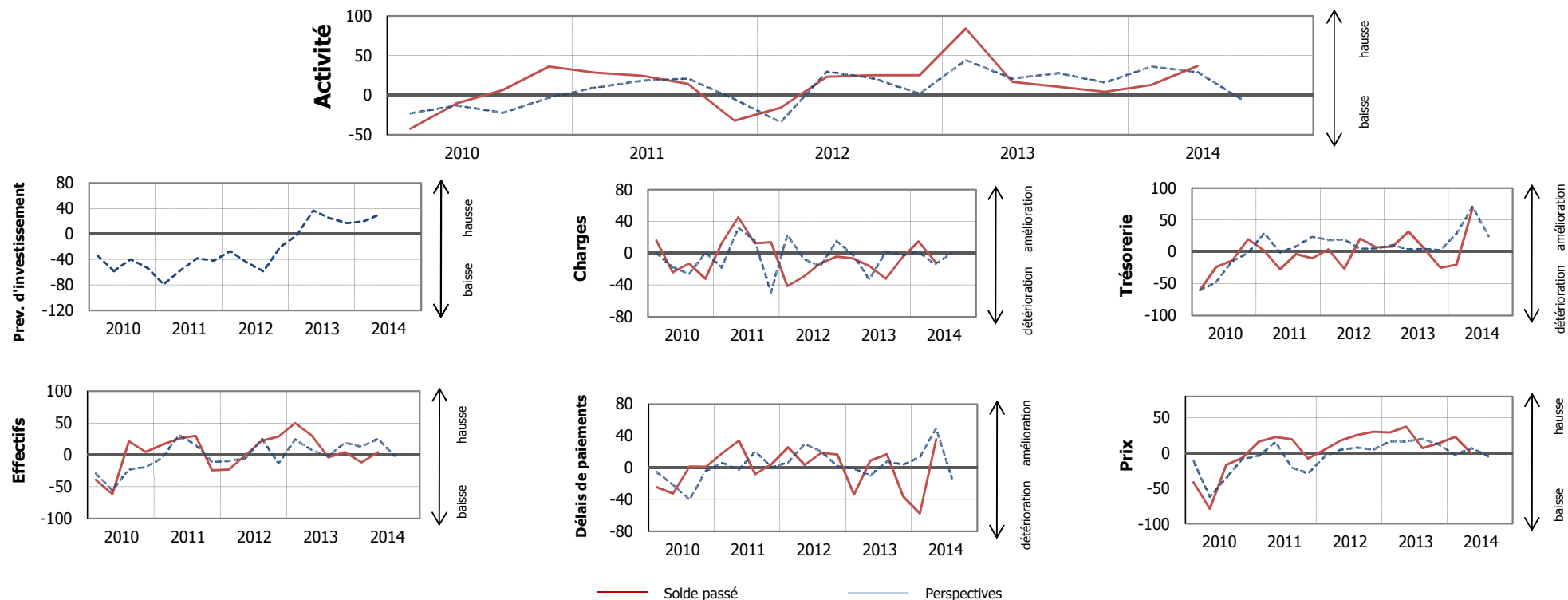
Données CVS, en millions de F CFP	10T3	10T4	11T1	11T2	11T3	11T4	12T1	12T2	12T3	12T4	13T1	13T2	13T3	13T4	14T1	14T2	T / T-1	T / T-4
Importations de biens de consommation (hors biens alimentaires)	6 386	6 142	6 296	6 087	6 170	6 150	5 951	5 463	5 958	5 956	5 648	5 974	5 712	5 734	5 744	5 771	0,5%	-3,4%
Importations de biens alimentaires	8 800	8 225	8 681	8 882	9 138	9 333	9 340	8 901	9 405	9 730	9 205	9 073	8 897	9 203	8 803	9 745	10,7%	7,4%
Importations de biens d'équipement ménagers	2 595	2 077	2 271	2 373	2 263	2 297	2 133	1 868	2 136	2 123	1 966	2 006	1 894	1 912	2 049	2 140	4,4%	6,7%
Immatriculations de véhicules de tourisme neufs (en nombre)	882	932	806	769	796	713	799	742	641	755	659	686	681	748	751	700	-6,8%	1,9%

Sources : ISPF, Douanes, CVS IEOM

5. Hôtellerie - Tourisme

5.1 Soldes d'opinion

L'enquête d'opinion a été réalisée auprès d'un échantillon de 17 entreprises employant au total 2 564 salariés. Les soldes d'opinion sont corrigés des variations saisonnières.



Soldes d'opinion de l'hôtellerie - tourisme

Soldes d'opinion, en %, CVS et centrés sur leur moyenne de longue période. Les variations de soldes sont en points.

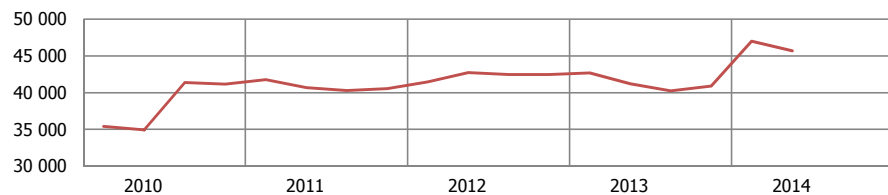
	Moy*	10T3	10T4	11T1	11T2	11T3	11T4	12T1	12T2	12T3	12T4	13T1	13T2	13T3	13T4	14T1	14T2	T / T-1	T / T-4
Activité	-2,7	6,6	36,4	28,7	24,6	14,3	-32,0	-15,6	23,2	25,3	25,2	84,3	17,1	10,7	4,3	13,1	37,0	23,8	19,9
Prévisions investissement	-18,9	-39,5	-52,7	-79,1	-56,9	-38,2	-41,8	-26,9	-44,6	-58,4	-20,6	-2,1	36,6	24,9	17,0	19,7	30,9	11,2	-5,7
Charges	-22,5	-12,8	-32,2	12,8	45,3	12,7	13,7	-41,4	-29,1	-12,9	-4,0	-6,4	-15,9	-32,0	-5,4	14,6	-10,2	-24,9	5,7
Trésorerie	-15,3	-13,9	19,7	1,9	-27,4	-3,4	-10,3	3,7	-26,8	20,6	7,0	8,1	32,0	4,6	-25,1	-20,3	68,4	88,7	36,5
Prix	-5,7	-16,9	-6,3	16,3	22,5	19,8	-7,8	4,4	17,7	25,4	30,0	28,9	37,2	6,9	13,8	23,0	-0,6	-23,6	-37,9
Délais de paiement	-19,0	1,7	1,3	18,4	34,0	-8,1	4,8	25,7	3,5	18,8	16,7	-33,8	9,1	17,2	-36,4	-57,5	35,9	93,4	26,8
Effectifs	-7,6	21,7	4,7	15,8	25,5	30,0	-24,0	-22,8	-0,4	22,3	28,6	50,1	30,2	-3,6	4,1	-11,7	4,1	15,8	-26,1
Taux de remplissage	-0,3	83,8	-20,4	-15,3	74,9	77,3	-91,1	-42,5	73,8	94,7	-40,2	0,9	53,7	76,7	-64,3	-21,3	56,1	77,4	2,4

Source : IEOM

*Moyenne depuis le 4^{ème} trimestre 1997

5.2 Indicateurs

Fréquentation touristique



Source : ISPF, CVS IEOM

Données CVS

Nombre de croisiéristes



Source : ISPF, CVS IEOM

Données CVS

Données brutes, en nombre	10T3	10T4	11T1	11T2	11T3	11T4	12T1	12T2	12T3	12T4	13T1	13T2	13T3	13T4	14T1	14T2	T / T-1	T / T-4
Nombre total de passagers internationaux	155 591	133 538	113 489	122 527	151 070	123 686	112 998	128 220	153 626	125 912	122 620	131 218	150 480	129 526	131 159	136 579	4,1%	4,1%
Nombre de touristes	48 037	42 674	34 713	39 720	46 632	41 711	34 836	41 966	48 925	43 251	36 248	40 665	46 119	41 361	40 242	45 240	12,4%	11,3%
Nombre de croisiéristes	5 815	9 293	8 278	6 018	5 905	6 143	7 238	6 727	5 710	5 621	8 149	6 273	5 665	6 957	12 417	8 120	-34,6%	29,4%
Nombre de nuitées (en milliers)	652	610	470	553	651	607	493	593	684	610	489	564	654	604	566	664	17,3%	17,6%
Taux d'occupation CPH (en %)	67,1	61,5	49,8	56,1	64,9	55,4	47,7	58,1	70,9	62,2	56,2	64,0	72,7	61,7	55,2	63,2	14,7%	-1,2%
Revenu moyen par chambre disponible	16 297	10 286	10 706	15 513	17 575	11 403	11 210	16 942	19 986	14 552	14 609	19 041	22 316	15 506	15 689	20 451	-	-

Sources : ADT, ISPF, CPH (Conseil des professionnels de l'hôtellerie)

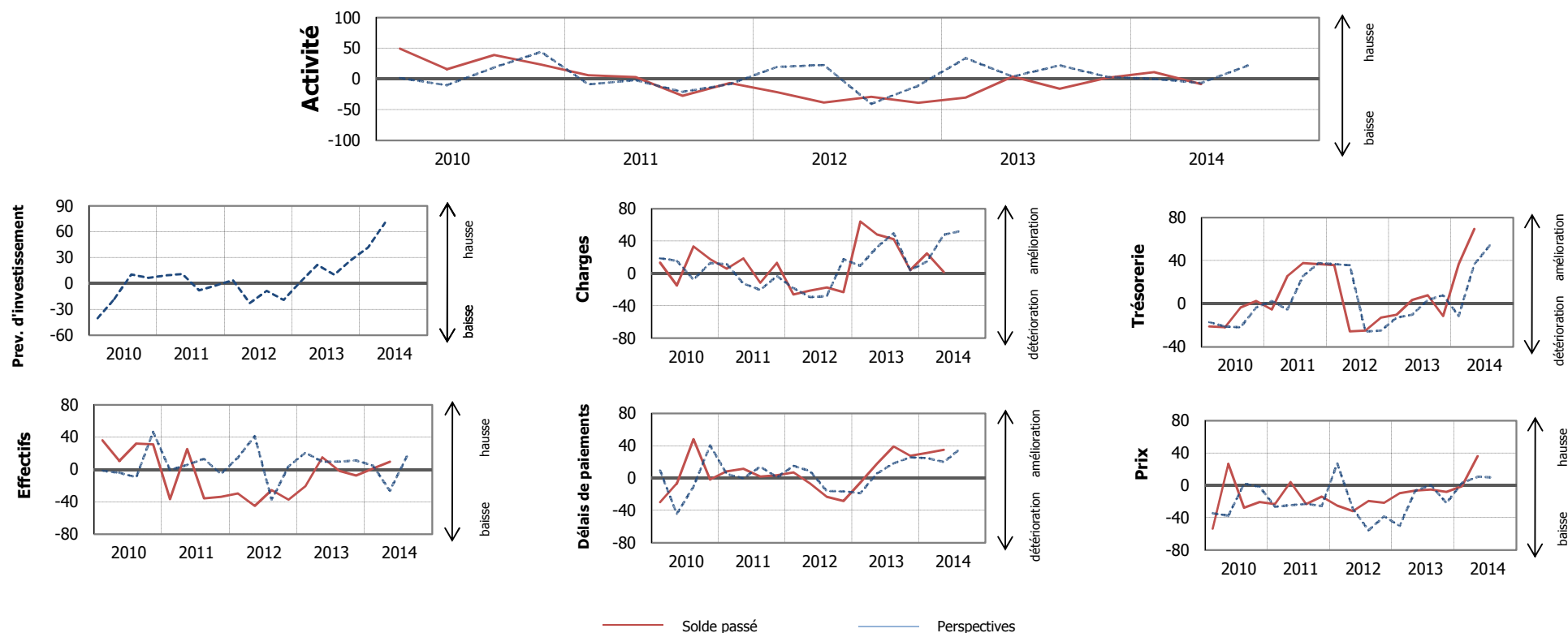
Données CVS, en nombre	10T3	10T4	11T1	11T2	11T3	11T4	12T1	12T2	12T3	12T4	13T1	13T2	13T3	13T4	14T1	14T2	T / T-1	T / T-4
Nombre total de passagers internationaux	132 090	134 170	130 102	127 650	128 436	125 816	128 264	132 538	131 280	129 475	137 671	134 699	129 369	134 201	146 000	139 594	-4,4%	3,6%
Nombre de touristes	41 400	41 151	41 773	40 677	40 306	40 571	41 485	42 741	42 483	42 467	42 688	41 192	40 238	40 898	47 009	45 684	-2,8%	10,9%
Nombre de croisiéristes	6 395	8 545	7 790	6 315	6 553	5 935	6 472	6 983	6 424	5 751	6 388	6 970	6 489	7 446	10 254	8 185	-20,2%	17,4%
Nombre de nuitées (en milliers)	561	581	582	558	565	581	595	598	604	588	565	586	579	584	661	660	-0,2%	12,5%

Sources : ADT, ISPF, CPH, CVS IEOM

6. Services marchands

6.1 Soldes d'opinion

L'enquête d'opinion a été réalisée auprès d'un échantillon de 41 entreprises des services marchands (transports, activités comptables, activités d'architecture et d'ingénierie, publicité, activités de sécurité, activité de nettoyage) employant au total 1 185 salariés. Les soldes d'opinion sont corrigés des variations saisonnières.



Soldes d'opinion du secteur des services marchands

Soldes d'opinion en %, CVS et centrés sur leur moyenne de longue période. Les variations de soldes sont en points.

	Moy*	10T3	10T4	11T1	11T2	11T3	11T4	12T1	12T2	12T3	12T4	13T1	13T2	13T3	13T4	14T1	14T2	T / T-1	T / T-4
Activité	-13,0	39,0	23,3	6,0	3,3	-27,2	-6,5	-21,5	-38,3	-29,1	-38,7	-30,2	3,8	-15,8	1,9	11,0	-8,2	-19,2	-12,0
Prévisions investissement	-45,7	10,3	6,5	9,1	10,9	-7,8	-2,2	3,8	-22,6	-8,5	-19,1	2,0	21,5	10,1	27,3	41,6	70,2	28,6	48,7
Charges	-30,2	33,4	17,5	5,7	18,4	-11,7	13,0	-26,2	-21,3	-17,4	-23,1	64,0	48,2	42,2	4,0	24,6	1,4	-23,2	-46,8
Trésorerie	-32,8	-3,5	2,7	-5,3	25,7	37,8	36,9	35,9	-25,5	-24,9	-12,9	-10,1	3,5	7,8	-11,3	36,8	69,2	32,4	65,7
Carnet de commandes	-40,1	17,5	6,9	-13,9	-31,4	-14,8	-12,9	-9,2	-25,5	-35,9	-29,8	-22,5	-10,5	-18,0	-3,5	1,5	29,4	27,8	39,8
Prix	-11,2	-27,5	-20,5	-23,1	4,1	-23,0	-13,7	-24,8	-31,6	-19,3	-21,4	-9,5	-6,3	-5,1	-8,0	-1,0	35,9	37,0	42,3
Délais de paiement	-50,9	48,0	-1,9	8,3	11,6	1,8	3,5	7,0	-6,6	-23,2	-28,3	-5,6	17,6	39,1	27,6	31,2	35,0	3,8	17,4
Effectifs	-10,3	32,1	31,0	-36,8	25,3	-35,7	-33,7	-29,6	-45,2	-25,4	-37,3	-20,7	15,1	-1,7	-7,4	1,1	9,7	8,5	-5,5

Source : IEOM

*Moyenne depuis le 4^{ème} trimestre 2004

Note méthodologique

L'évolution de la conjoncture est appréhendée au travers des résultats d'une enquête d'opinion menée auprès d'un échantillon représentatif de dirigeants d'entreprises et des données économiques se rapportant aux différents secteurs d'activité, aux entreprises et aux ménages.

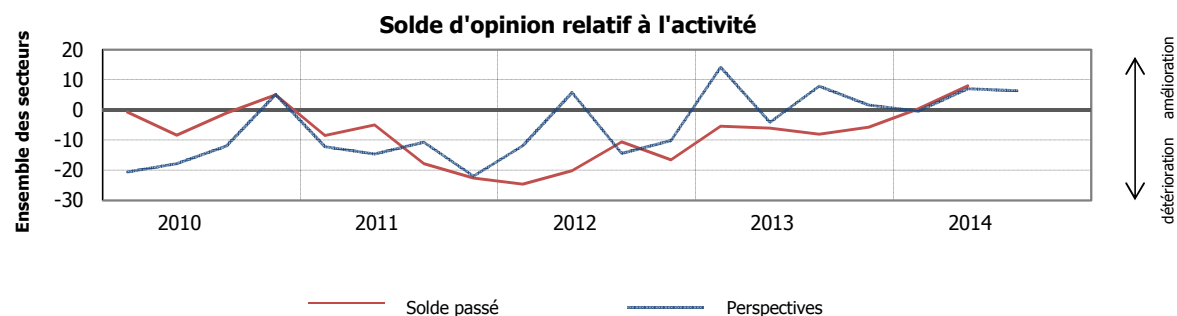
Enquête de conjoncture de l'IEOM

L'IEOM réalise chaque trimestre une enquête de conjoncture auprès d'un échantillon de 181 entreprises employant au total 9 014 salariés.

Dans cette enquête, les chefs d'entreprises sont appelés à répondre à différentes questions (activité pour le trimestre passé, perspectives d'activité pour le trimestre à venir, prévision d'investissement...) selon trois modalités : "en hausse", "stabilité" ou "en baisse". Les réponses des chefs d'entreprises sont ensuite agrégées sous la forme de soldes d'opinion. Calculés pour chacune des questions de l'enquête, ils correspondent à la différence entre le pourcentage de chefs d'entreprises répondant positivement à la question posée et le pourcentage de chefs d'entreprises ayant répondu négativement.

Deux critères sont utilisés pour classer les entreprises interrogées : leur secteur d'activité et leur taille (en terme d'effectifs salariés). Cela permet de tenir compte, dans le calcul des soldes d'opinion, de l'importance de l'entreprise (en terme d'effectifs) en fonction de sa taille et du secteur concerné.

Les soldes d'opinion ne doivent pas être interprétés directement comme représentatifs du taux de croissance de la variable à laquelle ils se réfèrent. En effet, les soldes d'opinion sont des nombres abstraits : on ne peut les interpréter qu'en référence aux soldes antérieurs ou à leur moyenne de longue période. Ils sont donc représentés dans les graphiques et les tableaux centrés sur leur moyenne et, généralement, commentés en évolution. Par ailleurs, certains chefs d'entreprises omettent d'éliminer la saisonnalité, ce qui rend souvent nécessaire l'observation de la série corrigée des variations saisonnières (CVS) pour apprécier correctement les évolutions.

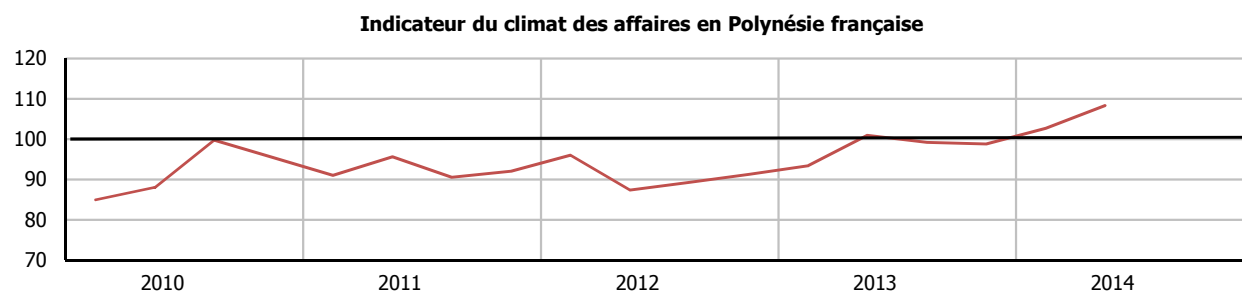


Moyenne de longue période des soldes d'opinion de l'ensemble des secteurs

	Ensemble	Primaire	Industrie	BTP	Commerce	Hôtellerie - Tourisme	Services marchands
Activité	-4,1	-2,2	0,9	-4,3	-3,2	-3,0	-13,0
Prévisions d'investissement	-14,2	-5,5	1,5	-6,1	0,6	-10,3	-45,7
Charges	-29,0	-27,6	-17,3	-22,5	-20,6	-15,1	-30,2
Trésorerie	-21,3	-25,3	-19,1	-24,7	-22,3	-17,3	-32,8
Prix	-7,7	-14,4	1,8	-13,2	-5,5	-4,8	-11,2
Délais de paiement	-35,2	-31,2	-22,5	-35,5	-38,3	-16,2	-50,9
Effectifs	-1,7	-4,5	2,8	0,3	0,8	-8,0	-10,3

Indicateur synthétique du climat des affaires (ICA)

Dans le cadre de l'amélioration de l'information conjoncturelle diffusée sur les économies d'outre-mer, l'IEDOM et l'IEOM ont élaboré un indicateur synthétique du climat des affaires. Cet indicateur, établi à partir des résultats de l'enquête trimestrielle de conjoncture au moyen d'une analyse en composante principale, a pour objectif de résumer le maximum de l'information contenue dans chacune des questions de l'enquête de conjoncture. Afin d'en faciliter sa lecture, il est centré autour de 100 (moyenne de longue période) et, a un écart-type de 10.



Source : Enquête de conjoncture IEOM, données trimestrielles

Normalisé de moyenne 100 et d'écart-type 10

L'indicateur du climat des affaires s'interprète de la manière suivante : plus il est élevé, meilleure est la perception de la conjoncture par les chefs d'entreprise. Un niveau supérieur à 100 signifie que l'opinion des chefs d'entreprises interrogés sur la conjoncture est jugée favorable car supérieure à la moyenne de longue période.

Pour plus d'informations sur l'indicateur du climat des affaires se référer à la note de l'Institut « Un nouvel indicateur pour aider au diagnostic conjoncturel dans l'outre-mer » parue en mars 2010 et téléchargeable gratuitement sur le site www.ieom.fr sur le lien http://www.ieom.fr/IMG/pdf/note_institut_ica_032010.pdf

Compréhension des tableaux et graphiques des indicateurs économiques

L'IEOM utilise pour réaliser son bulletin de conjoncture trimestriel :

- des données économiques quantitatives issues de sources administratives (INSEE, Douanes etc..) se rapportant aux différents secteurs d'activité et différents secteurs institutionnels (entreprises, ménages...) ainsi qu'à des grandeurs macro-économiques (prix, emploi, commerce extérieur).
- des données monétaires issues des déclarations des établissements de crédit traitées par l'IEOM.

Les indicateurs se rapportant aux secteurs économiques, aux entreprises et à la demande des ménages, ainsi que les principaux indicateurs macro-économiques (emploi, SMG...), figurent sous forme de tableaux selon des fréquences trimestrielles.

Certains indicateurs sont représentés sous forme de graphique sur les 5 dernières années selon des fréquences mensuelles ou trimestrielles.

Les données représentées sont, en général, corrigées des variations saisonnières

Lorsque l'analyse d'une série de données révèle une saisonnalité, celle-ci fait l'objet d'un traitement. On dit qu'elle est corrigée des variations saisonnières (CVS). Le traitement peut être effectué par l'organisme producteur des données, dans ce cas seule la série CVS est reprise dans cette publication. Si la série fournie par le producteur n'est pas désaisonnalisée, le traitement est effectué par l'IEDOM (méthode ARIMA X-12) ; dans ce cas, la série sera présentée sous sa forme brute et sous sa forme CVS.

INSTITUT D'ÉMISSION D'OUTRE-MER
Agence de Papeete
21, rue du Docteur CASSIAU – 98713 PAPEETE RP

Téléphone : (689) 50.65.00 – Télécopie : (689) 50.65.03

[Site Internet : www.ieom.fr](http://www.ieom.fr)

Directeur de la publication : **Nicolas de SÈZE**
Responsable de la rédaction : **Pierre-Yves LE BIHAN**
Editeur : **IEOM**
Achévé d'imprimer : août 2014