

Annexes statistiques

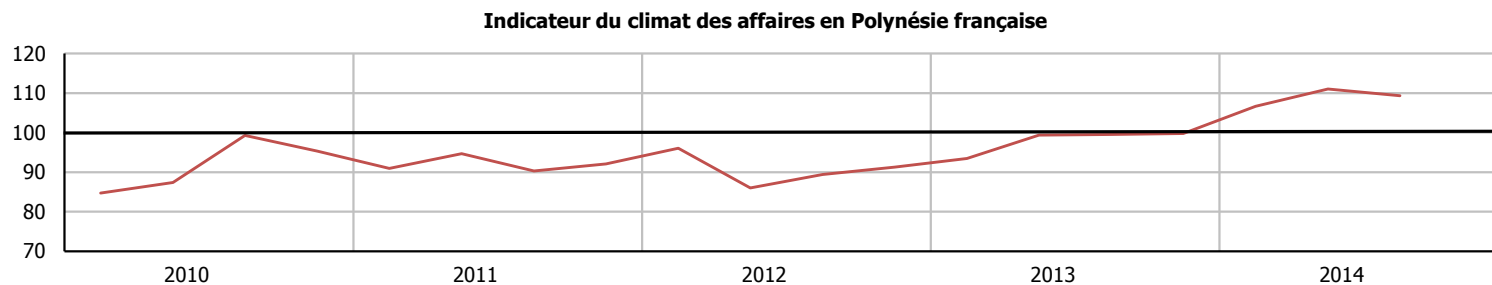
3^e trimestre 2014

	Pages
I. Activité générale	3
1. Climat des affaires	3
ICA (Indicateur du climat des affaires) en Polynésie française	3
2. Enquête de conjoncture de l'IEOM	4
Soldes d'opinion de l'ensemble des secteurs	4
3. Prix à la consommation	5
Indice des prix à la consommation	5
Contributions	6
4. Emploi	7
Emploi salarié	7
Indice de l'emploi salarié	7
Indice de l'emploi salarié par secteur	7
Demandeurs d'emploi	7
5. Salaires et revenus	7
Salaire minimum interprofessionnel garanti (SMIG)	7
Salaire du BTP - OP1	7
II. Ménages	8
1. Consommation des ménages	8
Importations de biens de consommation (hors biens alimentaires)	8
Importations de biens alimentaires	8
Importations de biens d'équipement ménagers	8
Immatriculations de véhicules de tourisme neufs	9
Encours bancaires des crédits à la consommation	9
2. Investissement des ménages	9
Encours bancaires des crédits à l'habitat	9
Production de prêts immobiliers	9
Coût moyen des crédits immobiliers	9
3. Indicateurs de vulnérabilité des ménages	10
Personnes physiques en interdiction bancaire	10
Incidents de paiement sur chèques	10
Retrait de cartes bancaires	10
Dossiers de surendettement déposés	10
Taux de créances douteuses brutes des banques locales	10
III. Entreprises	11
1. Investissement des entreprises	11
Importations de biens d'équipement	11
Immatriculations de véhicules utilitaires	11
Importations de biens intermédiaires	11

2. Soldes d'opinions relatifs aux prévision d'investissement par secteur d'activité	12
Soldes d'opinions	12
3. Modalités de financement des entreprises	13
Encours bancaires des crédits aux entreprises	13
Encours bancaires des crédits d'investissement	13
Encours bancaires des crédits d'exploitation	13
Production de crédits à l'équipement	13
Coût du crédit aux entreprises	13
4. Indicateurs de vulnérabilité des entreprises	13
Personnes morales en interdiction bancaire	13
Incidents de paiement sur effet	13
Taux de créances douteuses brutes	13
IV. Commerce extérieur	14
Importations totales	14
Exportations totales	14
Taux de couverture	14
V. Indicateurs économiques divers	15
Consommation d'électricité basse tension	15
Consommation d'électricité moyenne tension	15
Production d'électricité	15
TVA - Droits de douane	15
VI. Secteurs d'activité	16
1. Secteur primaire	16
1.1 Soldes d'opinion	16
1.2 Indicateurs	17
2. Industries	19
2.1 Soldes d'opinion	19
2.2 Indicateurs	20
3. BTP	21
3.1 Soldes d'opinion	21
3.2 Indicateurs	22
4. Commerce	24
4.1 Soldes d'opinion	24
4.2 Indicateurs	25
5. Hôtellerie - Tourisme	26
5.1 Soldes d'opinion	26
5.2 Indicateurs	27
6. Services marchands	28
6.1 Soldes d'opinion	28
Note méthodologique	29

I. Activité générale

1. Climat des affaires



Source : Enquête de conjoncture IEOM, données trimestrielles

Normalisé de moyenne 100 et d'écart-type 10

Indicateur du climat des affaires en Polynésie française

Les variations sont en points.

	10T4	11T1	11T2	11T3	11T4	12T1	12T2	12T3	12T4	13T1	13T2	13T3	13T4	14T1	14T2	14T3	T / T-1	T / T-4
Indicateur du climat des affaires	95,3	90,9	94,6	90,3	92,1	96,0	86,0	89,4	91,3	93,5	99,3	99,6	99,8	106,7	111,0	109,3	-1,7	9,7

Source : Enquête de conjoncture de l'IEOM

Indicateur synthétique du climat des affaires (ICA)

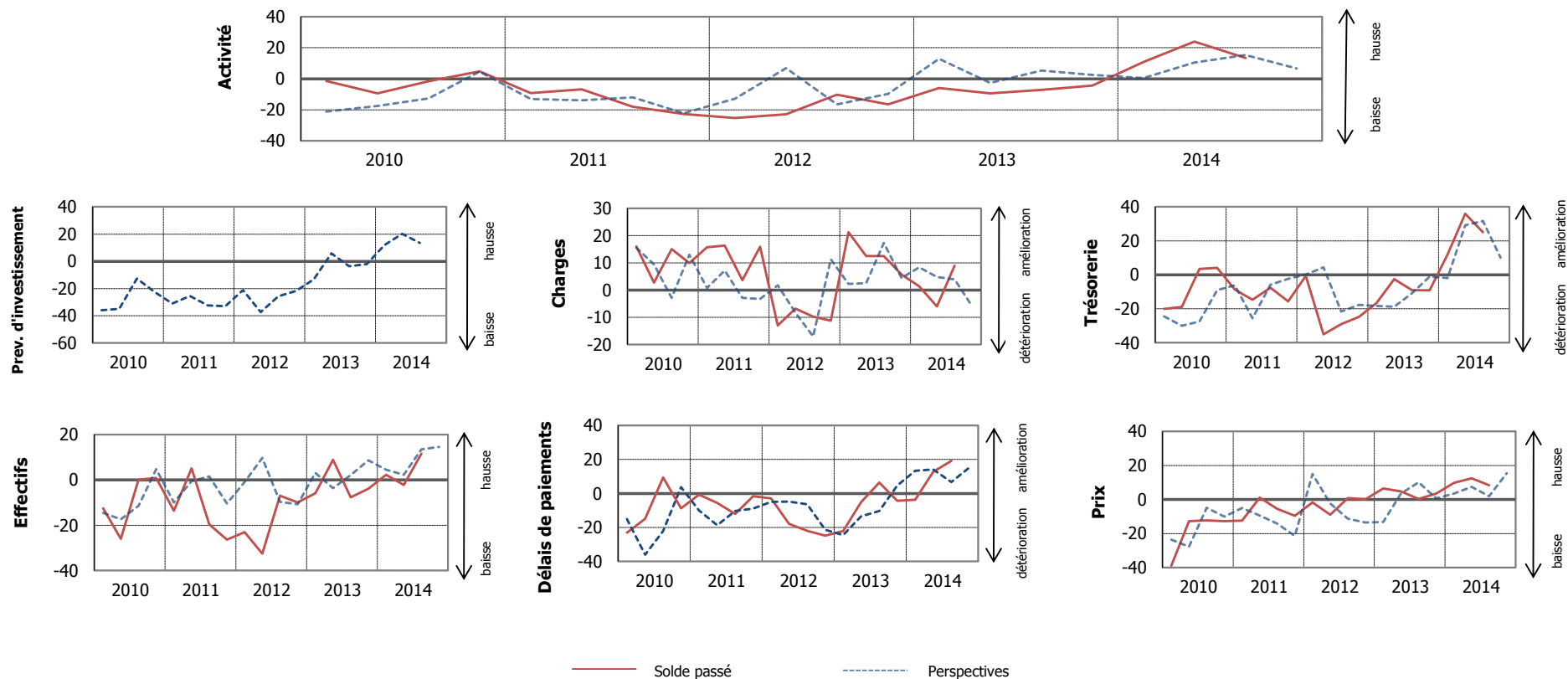
L'IEDOM et l'IEOM élabore un indicateur synthétique du climat des affaires. Cet indicateur, établi à partir des résultats de l'enquête trimestrielle de conjoncture au moyen d'une analyse en composante principale, a pour objectif de résumer le maximum de l'information contenue dans chacune des questions de l'enquête de conjoncture. Afin d'en faciliter sa lecture, il est centré autour de 100 (moyenne de longue période) et a un écart-type de 10.

L'indicateur du climat des affaires s'interprète de la manière suivante : plus il est élevé, meilleure est la perception de la conjoncture par les chefs d'entreprise. Un niveau supérieur à 100 signifie que l'opinion des chefs d'entreprises interrogés sur la conjoncture est jugée favorable car supérieure à la moyenne de longue période. Au contraire, un niveau inférieur à 100 signifie que l'opinion des chefs d'entreprises interrogés sur la conjoncture est jugée défavorable car inférieure à la moyenne de longue période.

Pour plus d'informations sur l'indicateur du climat des affaires se référer à la note de l'Institut d'émission « Un nouvel indicateur pour aider au diagnostic conjoncturel dans l'outre-mer » parue en mars 2010 et téléchargeable gratuitement sur le site www.ieom.fr sur le lien http://www.ieom.fr/IMG/pdf/note_institut_ica_032010.pdf

2. Enquête de conjoncture de l'IEOM

L'enquête d'opinion a été réalisée auprès d'un échantillon de 185 entreprises employant au total 10 360 salariés. Les soldes d'opinion sont corrigés des variations saisonnières.



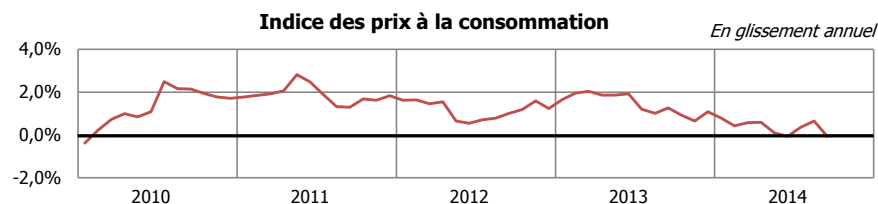
Soldes d'opinion de l'ensemble des secteurs

Soldes d'opinion en %, CVS et centrés sur leur moyenne de longue période. Les variations de soldes sont en points.

	10T4	11T1	11T2	11T3	11T4	12T1	12T2	12T3	12T4	13T1	13T2	13T3	13T4	14T1	14T2	14T3	T / T-1	T / T-4
Activité	4,7	-9,2	-6,7	-18,1	-22,7	-25,2	-22,8	-10,3	-16,4	-5,9	-9,4	-7,2	-4,4	10,8	24,0	13,3	-10,6	20,5
Prévisions d'investissement	-22,6	-30,9	-25,5	-32,4	-33,1	-21,2	-37,4	-25,8	-21,8	-13,4	5,8	-3,6	-2,1	12,0	20,2	13,5	-6,7	17,1
Charges	9,9	15,7	16,3	3,6	15,9	-13,0	-6,8	-9,7	-11,3	21,3	12,5	12,5	5,7	1,4	-6,0	9,0	15,0	-3,5
Trésorerie	4,2	-8,7	-14,7	-7,6	-15,6	-0,6	-35,1	-29,1	-24,8	-16,6	-2,6	-9,0	-9,2	12,0	36,0	25,1	-10,9	34,1
Carnet de commandes	7,6	-19,6	-37,7	-14,7	-28,9	-16,2	-33,4	-34,1	-26,4	-30,9	-19,9	-31,8	-19,2	36,0	51,3	66,6	15,3	98,4
Prix	-12,7	-12,4	1,1	-5,5	-9,6	-1,8	-8,9	0,9	0,1	6,5	4,7	0,4	3,5	9,8	12,4	8,4	-4,1	8,0
Délais de paiement	-8,7	-0,7	-5,6	-12,1	-1,7	-2,8	-17,9	-21,9	-24,8	-22,1	-5,2	6,3	-4,3	-3,7	12,6	19,2	6,5	12,8
Effectifs	0,9	-13,6	5,1	-19,7	-26,3	-23,1	-32,5	-7,0	-9,9	-5,9	8,9	-7,7	-4,0	2,3	-2,2	11,6	13,8	19,4
Stocks de matières premières	-8,4	-23,7	-7,0	-44,2	-27,1	-2,6	-10,6	-21,6	-10,9	-9,4	-8,6	10,4	-13,9	-46,3	-12,2	-4,6	7,6	-15,0
Stocks de produits finis	-7,2	-23,8	-18,3	-7,8	26,0	-35,0	-18,7	-26,2	-27,1	-14,4	2,9	-12,2	-2,5	15,5	-1,4	3,9	5,3	16,1

Source : Enquête de conjoncture de l'IEOM

3. Prix à la consommation



Source : ISPF, données mensuelles

Indice des prix à la consommation

Base 100 en 2007

	10T4	11T1	11T2	11T3	11T4	12T1	12T2	12T3	12T4	13T1	13T2	13T3	13T4	14T1	14T2	14T3	T / T-1	T / T-4
Ensemble	104,4	104,3	105,6	105,5	106,3	105,8	106,2	106,6	107,6	107,9	108,2	108,0	108,7	108,6	108,1	107,9	-0,2%	-0,1%
Produits alimentaires et boissons non alcoolisées	108,5	111,9	111,6	113,1	113,2	113,9	112,9	114,9	115,8	120,3	118,6	118,6	117,5	120,4	118,4	120,9	2,1%	1,9%
Boissons alcoolisées, tabac	102,8	104,1	104,1	104,0	103,6	104,8	105,5	105,0	105,1	106,1	107,2	110,7	110,7	112,0	112,0	111,8	-0,2%	1,0%
Articles d'habillement et articles chaussants	83,7	81,8	81,1	79,5	78,1	76,1	75,6	74,5	74,4	73,3	73,2	72,0	70,9	67,2	67,5	66,0	-2,1%	-8,3%
Logement, eau, électricité, gaz et autres combustibles	106,3	107,0	108,7	108,5	108,4	110,0	109,7	109,6	109,8	109,5	109,4	109,6	109,3	109,3	108,5	108,5	0,0%	-1,0%
Ameublement, équipement ménager et entretien courant de la maison	98,4	97,9	97,0	96,8	96,6	96,4	96,5	96,3	96,6	96,4	95,4	95,7	95,0	95,5	95,0	94,0	-1,1%	-1,8%
Santé	101,2	99,8	99,2	99,2	99,2	101,2	101,3	101,3	101,3	100,8	101,0	102,1	102,1	100,9	101,1	101,9	0,7%	-0,2%
Transports	105,7	100,8	106,1	105,2	109,3	104,7	108,4	108,2	111,9	108,4	112,2	109,7	114,2	109,1	109,9	108,4	-1,4%	-1,3%
Communications	100,2	100,2	100,1	100,0	99,9	99,8	99,7	99,7	99,7	99,7	99,6	99,6	101,9	101,8	101,7	101,7	-0,1%	2,1%
Loisirs et culture	98,4	98,8	98,5	98,4	98,3	98,1	98,0	98,0	97,8	97,3	96,6	95,6	96,2	96,0	96,5	96,3	-0,2%	0,7%
Enseignements, éducation	116,3	116,1	116,1	118,6	118,6	118,6	118,6	119,4	119,4	119,4	119,4	119,9	120,3	120,3	120,3	121,5	1,0%	1,3%
Hôtellerie, café, restauration	108,4	108,8	109,1	109,0	109,2	109,6	109,8	110,2	110,3	110,9	111,3	112,1	113,5	114,2	114,3	114,3	0,0%	1,9%
Autres biens et services	100,0	99,2	101,6	100,2	100,4	99,5	99,1	100,1	100,4	101,5	101,8	102,2	102,8	104,9	104,8	99,5	-5,1%	-2,6%
Ensemble hors tabac	104,4	104,3	105,7	105,6	106,3	105,8	106,2	106,6	107,6	108,0	108,2	107,8	108,6	108,4	108,0	107,7	-0,2%	-0,1%

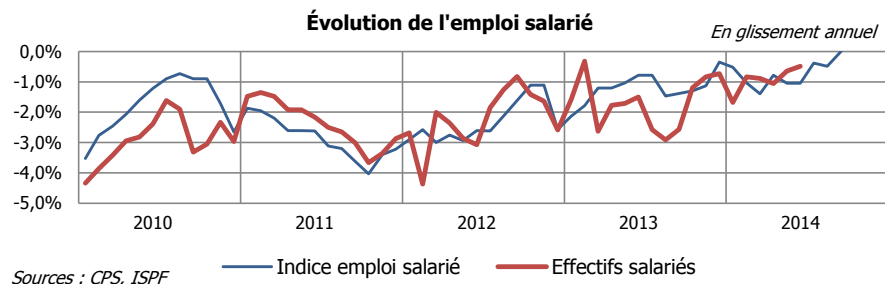
Source : ISPF

Contributions

	Poids	T/T-1	Contribution au glissement trimestriel	T/T-4	Contribution au glissement annuel
Ensemble	1 000 000	-0,2%	-0,2%	-0,1%	-0,1%
Produits alimentaires et boissons non alcoolisées	236 257	2,1%	0,5%	1,9%	0,5%
Boissons alcoolisées, tabac	35 219	-0,2%	0,0%	1,0%	0,0%
Articles d'habillement et articles chaussants	21 405	-2,1%	0,0%	-8,3%	-0,2%
Logement, eau, électricité, gaz et autres combustibles	181 075	0,0%	0,0%	-1,0%	-0,2%
Ameublement, équipement ménager et entretien courant de la maison	50 589	-1,1%	-0,1%	-1,8%	-0,1%
Santé	7 015	0,7%	0,0%	-0,2%	0,0%
Transports	194 586	-1,4%	-0,3%	-1,3%	-0,2%
Communications	44 152	-0,1%	0,0%	2,1%	0,1%
Loisirs et culture	57 559	-0,2%	0,0%	0,7%	0,0%
Enseignements, éducation	6 178	1,0%	0,0%	1,3%	0,0%
Hôtellerie, café, restauration	91 953	0,0%	0,0%	1,9%	0,2%
Autres biens et services	74 012	-5,1%	-0,4%	-2,6%	-0,2%
Ensemble hors tabac	990 035	-0,2%	-0,2%	-0,1%	-0,1%

Source : ISPF

4. Emploi



Emploi salarié	10T4	11T1	11T2	11T3	11T4	12T1	12T2	12T3	12T4	13T1	13T2	13T3	13T4	14T1	14T2	14T3	T / T-1	T / T-4
données CVS	64 329	64 068	63 479	62 664	62 463	62 080	61 803	62 151	60 905	61 033	60 678	60 514	60 470	60 470	60 397	nd	-0,1%	-0,5%

Sources : CPS, ISPF, CVS IEOM

Indice emploi salarié	10T4	11T1	11T2	11T3	11T4	12T1	12T2	12T3	12T4	13T1	13T2	13T3	13T4	14T1	14T2	14T3	T / T-1	T / T-4
données CVS	121,0	120,0	118,8	117,2	117,1	116,4	115,7	115,3	114,1	115,0	114,8	113,7	113,7	113,4	113,6	113,7	0,1%	0,0%

Sources : CPS, ISPF

Indice emploi salarié par secteur	10T4	11T1	11T2	11T3	11T4	12T1	12T2	12T3	12T4	13T1	13T2	13T3	13T4	14T1	14T2	14T3	T / T-1	T / T-4
Industrie	105,5	104,8	104,9	103,4	104,0	100,3	99,6	98,6	97,9	98,3	97,7	98,0	98,8	98,2	96,3	96,9	0,6%	-1,1%
Construction	113,8	113,4	111,4	107,4	105,5	102,4	99,9	100,2	97,6	96,8	94,2	95,5	94,1	91,5	90,5	91,1	0,7%	-4,6%
Commerce	115,3	114,2	112,3	112,0	112,1	111,3	111,6	112,0	110,4	109,8	110,3	108,5	108,2	107,8	108,4	108,4	0,0%	-0,1%
Hôtellerie-restauration	113,8	114,3	112,4	111,4	112,2	112,6	112,9	111,4	109,8	111,7	112,9	110,5	111,5	109,8	111,3	111,7	0,4%	1,1%
Autres services	140,2	138,5	136,6	136,1	135,6	136,7	134,9	134,9	135,6	137,3	136,8	135,4	136,1	137,2	138,0	137,2	-0,6%	1,3%

Source : ISPF

Demandeurs d'emploi en fin de trimestre	10T4	11T1	11T2	11T3	11T4	12T1	12T2	12T3	12T4	13T1	13T2	13T3	13T4	14T1	14T2	14T3	T / T-1	T / T-4
données brutes	7 839	8 887	8 093	9 960	8 255	10 737	10 660	12 016	9 928	11 318	10 916	12 125	9 725	17 410	13 372	12 300	-8,0%	1,4%
données CVS	8 798	8 322	8 393	9 182	9 495	10 077	10 899	11 413	11 446	10 486	11 056	11 411	11 427	15 998	13 492	11 762	-12,8%	3,1%

Source : SEFI, CVS IEOM

5. Salaires et revenus

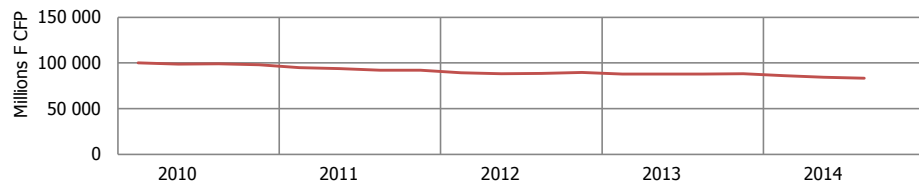
Données brutes en F CFP	10T4	11T1	11T2	11T3	11T4	12T1	12T2	12T3	12T4	13T1	13T2	13T3	13T4	14T1	14T2	14T3	T / T-1	T / T-4
Salairé minimum interprofessionnel garanti (SMIG)	145 306	145 306	145 306	149 492	149 492	149 492	149 492	149 492	149 492	149 492	149 492	149 492	149 492	149 492	149 492	149 492	0,0%	0,0%
Salairé du BTP - OP1	166 050	166 050	166 050	166 050	166 050	166 050	166 050	166 050	166 050	166 050	166 050	166 050	166 050	166 050	166 050	166 050	0,0%	0,0%

Source : Inspection du travail

II. Ménages

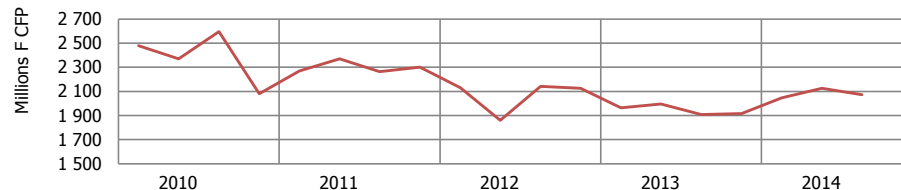
1. Consommation des ménages

Encours bancaires des crédits à la consommation



Source : IEOM

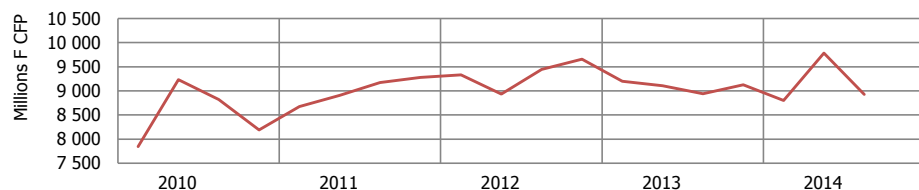
Importations de biens d'équipement ménagers



Sources : ISPF, Douanes, CVS IEOM

Données CVS

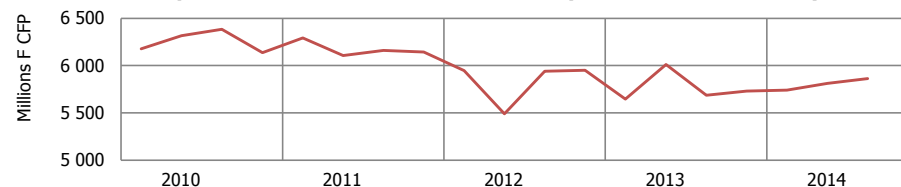
Importations de biens alimentaires



Sources : ISPF, Douanes, CVS IEOM

Données CVS

Importations de biens de consommation (hors biens alimentaires)



Sources : ISPF, Douanes, CVS IEOM

Données CVS

Importations de biens de consommation (hors biens alimentaires)

En millions de FCFP	10T4	11T1	11T2	11T3	11T4	12T1	12T2	12T3	12T4	13T1	13T2	13T3	13T4	14T1	14T2	14T3	T / T-1	T / T-4
Données brutes	6 479	5 686	6 137	6 370	6 507	5 372	5 491	6 154	6 323	5 085	6 000	5 902	6 097	5 159	5 767	6 083	5,5%	3,1%
Données CVS	6 137	6 291	6 106	6 159	6 144	5 947	5 490	5 938	5 950	5 644	6 011	5 685	5 728	5 740	5 812	5 861	0,8%	3,1%

Sources : ISPF, Douanes, CVS IEOM

Importations de biens alimentaires

En millions de FCFP	10T4	11T1	11T2	11T3	11T4	12T1	12T2	12T3	12T4	13T1	13T2	13T3	13T4	14T1	14T2	14T3	T / T-1	T / T-4
Données brutes	8 768	8 275	8 500	9 348	9 965	8 893	8 509	9 625	10 415	8 393	9 024	9 113	9 872	8 355	9 289	9 076	-2,3%	-0,4%
Données CVS	8 188	8 672	8 910	9 171	9 278	9 334	8 932	9 447	9 659	9 201	9 110	8 944	9 124	8 801	9 786	8 930	-8,8%	-0,2%

Sources : ISPF, Douanes, CVS IEOM

Importations de biens d'équipement ménagers

En millions de FCFP	10T4	11T1	11T2	11T3	11T4	12T1	12T2	12T3	12T4	13T1	13T2	13T3	13T4	14T1	14T2	14T3	T / T-1	T / T-4
Données brutes	2 548	1 863	2 225	2 336	2 804	1 704	1 698	2 231	2 647	1 501	1 853	1 992	2 433	1 577	1 965	2 157	9,8%	8,3%
Données CVS	2 080	2 270	2 370	2 264	2 301	2 132	1 861	2 142	2 126	1 962	1 996	1 907	1 915	2 045	2 126	2 073	-2,5%	8,7%

Sources : ISPF, Douanes, CVS IEOM

Immatriculations de véhicules de tourisme neufs

En nombre	10T4	11T1	11T2	11T3	11T4	12T1	12T2	12T3	12T4	13T1	13T2	13T3	13T4	14T1	14T2	14T3	T / T-1	T / T-4
Données brutes	992	681	737	878	785	689	703	706	838	559	639	737	842	654	646	855	32,4%	16,0%
Données CVS	931	807	771	793	712	801	746	636	754	661	692	674	748	753	707	793	12,2%	17,7%

Sources : ISPF, Douanes, CVS IEOM

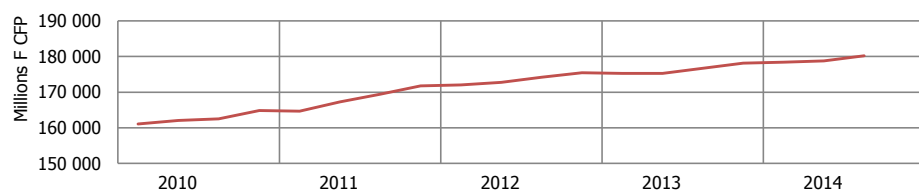
Encours bancaires des crédits à la consommation

En millions de F CFP	10T4	11T1	11T2	11T3	11T4	12T1	12T2	12T3	12T4	13T1	13T2	13T3	13T4	14T1	14T2	14T3	T / T-1	T / T-4
	98 073	94 856	93 777	92 163	91 983	89 356	88 394	88 460	89 678	87 787	87 742	88 026	88 345	86 128	84 496	83 235	-1,5%	-5,4%

Source : IEOM

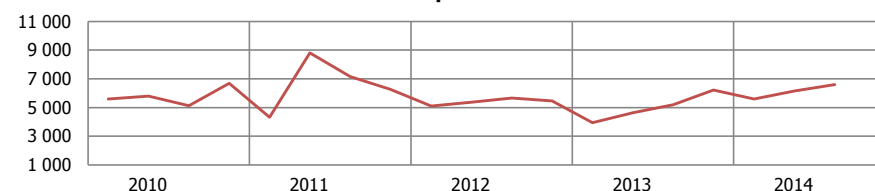
2. Investissement des ménages

Encours bancaires des crédits à l'habitat



Source : IEOM

Production de prêts immobiliers



Source : IEOM

En millions de F CFP	10T4	11T1	11T2	11T3	11T4	12T1	12T2	12T3	12T4	13T1	13T2	13T3	13T4	14T1	14T2	14T3	T / T-1	T / T-4
Encours bancaires des crédits à l'habitat	164 834	164 711	167 309	169 416	171 790	172 086	172 779	174 236	175 466	175 240	175 274	176 718	178 126	178 424	178 796	180 234	0,8%	2,0%
Production de prêts immobiliers	6 686	4 318	8 809	7 158	6 261	5 101	5 378	5 653	5 455	3 950	4 647	5 185	6 218	5 585	6 156	6 600	7,2%	27,3%

Source : IEOM

Coût moyen des crédits immobiliers

Évolution en points	10S2	11S1	11S2	12T1	12T2	12T3	12T4	13T1	13T2	13T3	13T4	14T1	14T2	14T3	T / T-1	T / T-4
	4,97	4,75	4,80	4,47	4,42	4,45	4,30	4,30	4,27	4,09	3,97	3,86	3,81	3,74	-0,1	-0,4

Source : IEOM, changement de méthodologie et de périodicité à partir du premier trimestre 2012

3. Indicateurs de vulnérabilité des ménages

Retraits de cartes bancaires



Source : IEOM

Personnes physiques interdites bancaires



Source : IEOM

	10T4	11T1	11T2	11T3	11T4	12T1	12T2	12T3	12T4	13T1	13T2	13T3	13T4	14T1	14T2	14T3	T / T-1	T / T-4
Personnes physiques en interdiction bancaire	3 295	3 218	3 176	3 154	3 150	3 153	3 161	3 075	3 074	2 967	2 928	2 838	2 791	2 772	2 778	2 712	-2,4%	-4,4%
Incidents de paiement sur chèques	2 070	2 217	1 783	2 154	1 985	2 367	2 046	2 489	2 476	2 571	1 954	2 138	2 124	2 425	2 140	2 001	-6,5%	-6,4%
Retraits de cartes bancaires	46	39	41	45	40	60	59	36	50	42	39	65	45	55	41	54	31,7%	-16,9%
Dossiers de surendettement déposés									19	22	27	18	28	40	69	55	-20,3%	ns

Source : IEOM

Taux de créances douteuses brutes des banques locales sur la clientèle des particuliers

Évolution en points	10T4	11T1	11T2	11T3	11T4	12T1	12T2	12T3	12T4	13T1	13T2	13T3	13T4	14T1	14T2	14T3	T / T-1	T / T-4
	6,6%	7,4%	7,5%	7,8%	7,5%	7,8%	8,3%	8,2%	7,8%	8,2%	8,3%	8,2%	8,3%	8,5%	8,7%	8,6%	-0,1	0,4

Source : IEOM

III. Entreprises

1. Investissement des entreprises

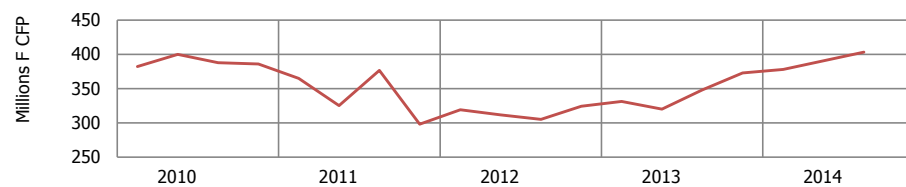
Importations de biens d'équipement



Sources : ISPF, Douanes, CVS IEOM

Données CVS

Immatriculations de véhicules utilitaires



Source : ISPF, CVS IEOM

Données CVS

Importations de biens d'équipement

En millions de F CFP	10T4	11T1	11T2	11T3	11T4	12T1	12T2	12T3	12T4	13T1	13T2	13T3	13T4	14T1	14T2	14T3	T / T-1	T / T-4
Données brutes	7 006	6 211	5 587	6 377	5 553	5 452	6 265	7 862	6 005	5 506	5 649	5 872	12 503	5 174	6 081	8 102	33,2%	38,0%
Données CVS	6 959	6 602	5 713	5 773	5 614	5 916	6 431	7 045	6 185	6 031	5 837	4 855	7 135	5 761	6 237	7 008	12,4%	44,3%

Sources : ISPF, CVS IEOM

Immatriculations de véhicules utilitaires

En nombre	10T4	11T1	11T2	11T3	11T4	12T1	12T2	12T3	12T4	13T1	13T2	13T3	13T4	14T1	14T2	14T3	T / T-1	T / T-4
Données brutes	432	339	306	363	351	309	282	301	378	294	281	351	448	333	342	420	22,8%	19,7%
Données CVS	386	365	325	376	298	319	312	305	324	331	320	348	373	378	391	403	3,1%	15,7%

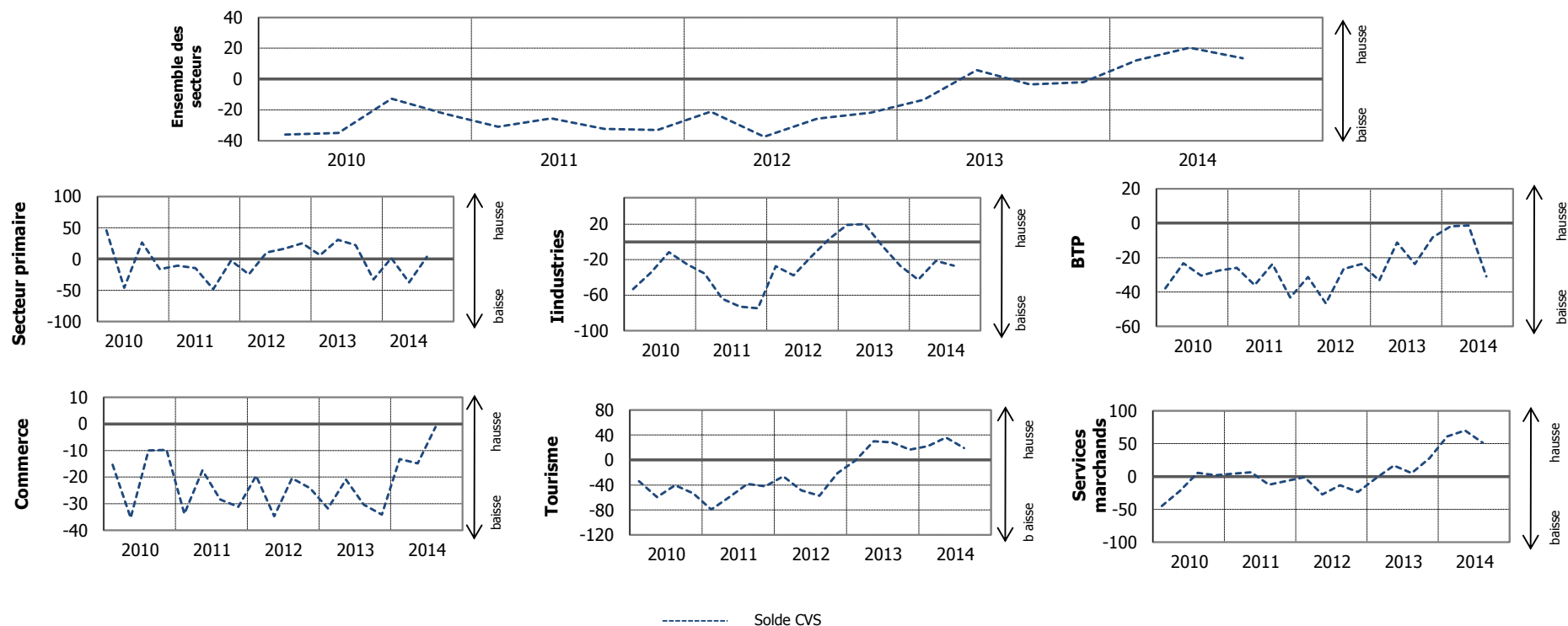
Sources : ISPF, CVS IEOM

Importations de biens intermédiaires

En millions de F CFP	10T4	11T1	11T2	11T3	11T4	12T1	12T2	12T3	12T4	13T1	13T2	13T3	13T4	14T1	14T2	14T3	T / T-1	T / T-4
Données brutes	8 935	8 330	8 625	7 742	8 259	8 047	7 985	8 979	8 119	7 651	8 075	8 245	9 050	7 496	8 155	8 166	0,1%	-1,0%
Données CVS	8 814	8 740	8 507	7 607	8 138	8 425	7 887	8 835	7 996	7 991	7 990	8 113	8 919	7 811	8 092	8 030	-0,8%	-1,0%

Sources : ISPF, CVS IEOM

2. Soldes d'opinion relatifs aux prévisions d'investissement à un an par secteur d'activité



Soldes d'opinion relatifs aux prévisions d'investissement

Soldes d'opinion en %, CVS et centrés sur leur moyenne de longue période. Les variations de soldes sont en points.

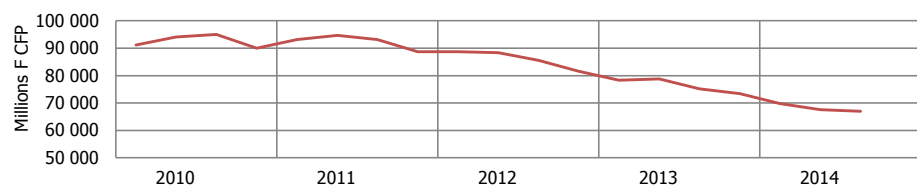
	Moy*	10T4	11T1	11T2	11T3	11T4	12T1	12T2	12T3	12T4	13T1	13T2	13T3	13T4	14T1	14T2	14T3	T / T-1	T / T-4
Ensemble des secteurs	-13,5	-22,6	-30,9	-25,5	-32,4	-33,1	-21,2	-37,4	-25,8	-21,8	-13,4	5,8	-3,6	-2,1	12,0	20,2	13,5	-6,7	17,1
Secteur primaire	-6,5	-16,4	-10,5	-14,4	-48,0	-2,5	-24,3	10,6	16,4	25,4	6,0	30,7	22,0	-32,7	1,4	-37,5	3,7	41,2	-18,3
Industries	-7,0	-24,9	-35,7	-64,2	-73,0	-74,6	-27,4	-37,6	-16,3	3,4	19,2	20,1	-4,9	-27,2	-42,4	-21,3	-26,8	-5,5	-22,0
BTP	-17,3	-27,5	-26,0	-36,0	-23,8	-43,2	-31,2	-46,6	-26,5	-23,8	-33,3	-11,2	-23,7	-8,2	-1,7	-1,3	-31,0	-29,7	-7,3
Commerce	-5,8	-9,8	-33,8	-17,5	-28,4	-31,2	-19,5	-34,7	-20,5	-24,2	-31,8	-20,9	-30,4	-34,1	-13,3	-14,9	-1,2	13,7	29,2
Tourisme - hôtellerie	-17,7	-53,2	-79,1	-59,4	-38,2	-42,2	-26,2	-48,8	-57,2	-21,0	-0,7	30,0	28,3	16,7	22,1	36,1	19,3	-16,8	-8,9
Services marchands	-41,1	1,9	4,6	6,3	-12,4	-6,8	-0,8	-27,2	-13,1	-23,7	-2,5	16,9	5,1	28,0	61,2	70,1	51,3	-18,8	46,2

Source : IEOM

* Moyenne depuis le 4ème trimestre 1997

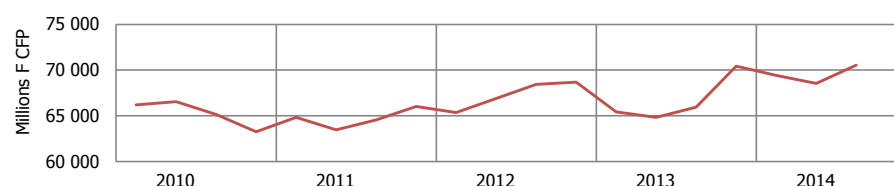
3. Modalités de financement des entreprises

Encours bancaires des crédits à l'exploitation



Source : IEOM - SURFI

Encours bancaires des crédits à l'investissement



Source : IEOM - SURFI

En millions de F CFP

	10T4	11T1	11T2	11T3	11T4	12T1	12T2	12T3	12T4	13T1	13T2	13T3	13T4	14T1	14T2	14T3	T / T-1	T / T-4
Encours bancaires des crédits aux entreprises	187 489	189 081	188 958	187 153	181 926	181 562	182 861	181 269	176 941	169 568	168 094	165 519	165 151	160 444	156 932	158 107	0,7%	-4,5%
Encours bancaires des crédits d'investissement	63 242	64 837	63 472	64 557	66 021	65 357	66 887	68 446	68 693	65 440	64 836	65 938	70 440	69 405	68 546	70 522	2,9%	7,0%
Encours bancaires des crédits d'exploitation	90 037	93 118	94 680	93 154	88 664	88 712	88 370	85 521	81 559	78 320	78 747	75 167	73 440	69 762	67 588	66 972	-0,9%	-10,9%
Production de crédits à l'équipement	7 133	3 322	3 516	7 271	10 636	2 702	1 772	4 720	4 287	1 770	3 012	6 540	7 389	2 655	3 304	4 438	34,3%	-32,1%

Source : IEOM - SURFI

Coût du crédit aux entreprises

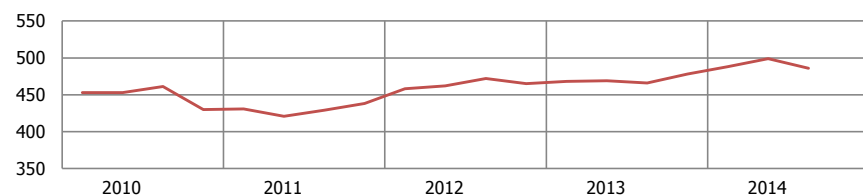
Évolution en points

	10S2	11S1	11S2	12T2	12T3	12T4	13T1	13T2	13T3	13T4	14T1	14T2	14T3	T / T-1	T / T-4
Découvert	4,6%	4,6%	3,5%	3,6%	4,4%	4,2%	3,8%	4,5%	3,6%	3,9%	4,4%	4,6%	4,4%	-0,3	-0,3
Moyen et long terme (MLT)	4,1%	4,5%	4,6%	4,0%	3,6%	3,6%	4,2%	3,7%	3,5%	3,6%	3,9%	3,5%	3,5%	0,1	0,0

Source : IEOM - Enquête coût du crédit, changement de méthodologie et de périodicité à partir du premier trimestre 2012

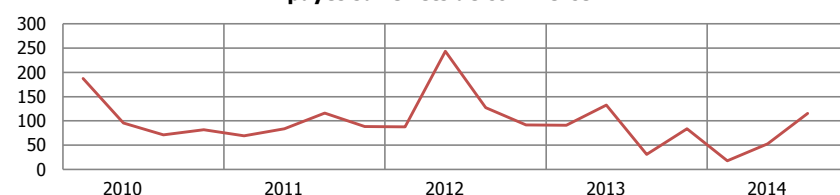
4. Indicateurs de vulnérabilité des entreprises

Personnes morales en interdiction bancaire



Source : IEOM

Impayés sur effets de commerce



Source : IEOM

	10T4	11T1	11T2	11T3	11T4	12T1	12T2	12T3	12T4	13T1	13T2	13T3	13T4	14T1	14T2	14T3	T / T-1	T / T-4
Personnes morales en interdiction bancaire	430	431	421	429	438	458	462	472	465	468	469	466	478	488	499	486	-2,6%	4,3%
Incidents de paiement sur effets de commerce (en millions de F CFP)	82	69	84	116	88	88	244	127	92	91	133	31	84	18	53	115	ns	ns
Taux de créances douteuses brutes	16,5%	16,4%	16,0%	16,9%	18,4%	18,3%	17,6%	18,3%	17,5%	18,4%	19,1%	19,2%	19,1%	19,9%	20,6%	20,4%	-0,2	1,2

Source : IEOM

IV. Commerce extérieur

Importations



Sources : ISPF, Douanes, CVS IEOM

Données CVS

Exportations



Sources : ISPF, Douanes, CVS IEOM

Données CVS

Importations totales

En millions de F CFP	10T4	11T1	11T2	11T3	11T4	12T1	12T2	12T3	12T4	13T1	13T2	13T3	13T4	14T1	14T2	14T3	T / T-1	T / T-4
Données brutes	39 513	36 271	37 744	39 753	40 226	36 163	39 590	42 333	40 451	35 993	38 851	39 598	47 080	35 793	37 816	41 821	10,6%	5,6%
Données CVS	38 247	38 682	38 402	37 871	39 073	38 524	40 288	40 417	39 296	40 166	37 799	37 608	40 257	38 189	38 574	39 825	3,2%	5,9%

Sources : ISPF, Douanes, CVS IEOM

Exportations totales

En millions de F CFP	10T4	11T1	11T2	11T3	11T4	12T1	12T2	12T3	12T4	13T1	13T2	13T3	13T4	14T1	14T2	14T3	T / T-1	T / T-4
Données brutes	4 836	3 227	4 161	3 293	3 704	2 720	2 943	3 634	3 622	3 154	3 028	2 970	4 441	3 672	2 892	4 294	48,4%	44,5%
Données CVS	3 840	3 657	3 878	3 348	2 798	3 144	3 357	3 652	2 811	3 533	3 440	2 975	3 661	4 027	3 307	4 307	30,2%	44,8%

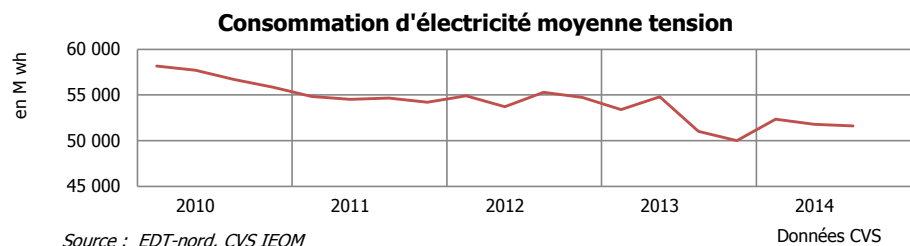
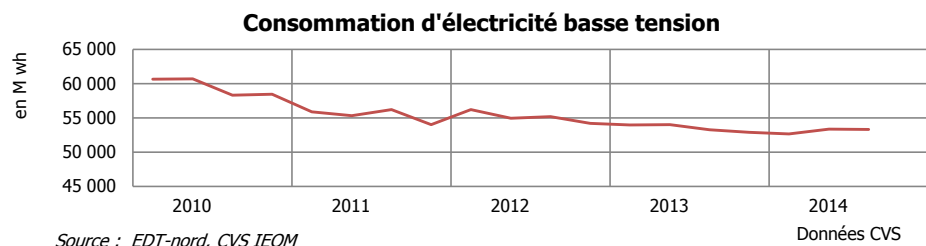
Sources : ISPF, Douanes, CVS IEOM

Taux de couverture

Variations en points	10T4	11T1	11T2	11T3	11T4	12T1	12T2	12T3	12T4	13T1	13T2	13T3	13T4	14T1	14T2	14T3	T / T-1	T / T-4
	12,2%	8,9%	11,0%	8,3%	9,2%	7,5%	7,4%	8,6%	9,0%	8,8%	7,8%	7,5%	9,4%	10,3%	7,6%	10,3%	2,6	2,8

Sources : ISPF, Douanes

V. Indicateurs économiques divers



Consommation d'électricité basse tension

En M wh	10T4	11T1	11T2	11T3	11T4	12T1	12T2	12T3	12T4	13T1	13T2	13T3	13T4	14T1	14T2	14T3	T / T-1	T / T-4
Données brutes	57 782	56 773	56 634	54 757	53 274	57 013	56 302	53 940	53 330	54 673	55 357	52 161	51 923	53 323	54 743	52 233	-4,6%	0,1%
Données CVS	58 425	55 890	55 321	56 212	54 004	56 222	54 962	55 185	54 204	53 972	53 986	53 262	52 877	52 666	53 344	53 283	-0,1%	0,0%

Source : EDT-nord, CVS IEOM

Consommation d'électricité moyenne tension

En M wh	10T4	11T1	11T2	11T3	11T4	12T1	12T2	12T3	12T4	13T1	13T2	13T3	13T4	14T1	14T2	14T3	T / T-1	T / T-4
Données brutes	58 321	55 741	54 382	51 503	56 539	55 839	53 619	52 089	57 008	54 379	54 734	48 075	51 981	53 406	51 734	48 611	-6,0%	1,1%
Données CVS	55 854	54 840	54 509	54 661	54 213	54 908	53 706	55 280	54 746	53 411	54 795	51 029	50 017	52 339	51 804	51 599	-0,4%	1,1%

Source : EDT-nord, CVS IEOM

Production d'électricité

En M wh	10T4	11T1	11T2	11T3	11T4	12T1	12T2	12T3	12T4	13T1	13T2	13T3	13T4	14T1	14T2	14T3	T / T-1	T / T-4
Données brutes	140 458	135 227	131 322	127 510	132 618	137 147	134 053	126 016	134 862	132 491	131 893	120 401	129 028	129 261	124 092	119 798	-3,5%	-0,5%
Données CVS	137 986	132 145	130 922	133 540	130 056	134 177	133 550	132 123	132 174	129 626	131 278	126 485	126 298	126 569	123 312	126 077	2,2%	-0,3%

Source : EDT-nord, CVS IEOM

TVA - Droits de douane

En millions de F CFP	10T4	11T1	11T2	11T3	11T4	12T1	12T2	12T3	12T4	13T1	13T2	13T3	13T4	14T1	14T2	14T3	T / T-1	T / T-4
TVA		8 069	8 189	9 018	10 086	7 699	8 113	8 821	9 704	7 667	8 035	9 188	10 902	7 993	8 903	nd	11,4%	10,8%
Droits de douane		1 093	1 117	1 207	1 361	1 386	1 423	1 537	1 592	1 331	1 455	1 597	1 663	1 384	1 506	1 663	10,5%	4,1%

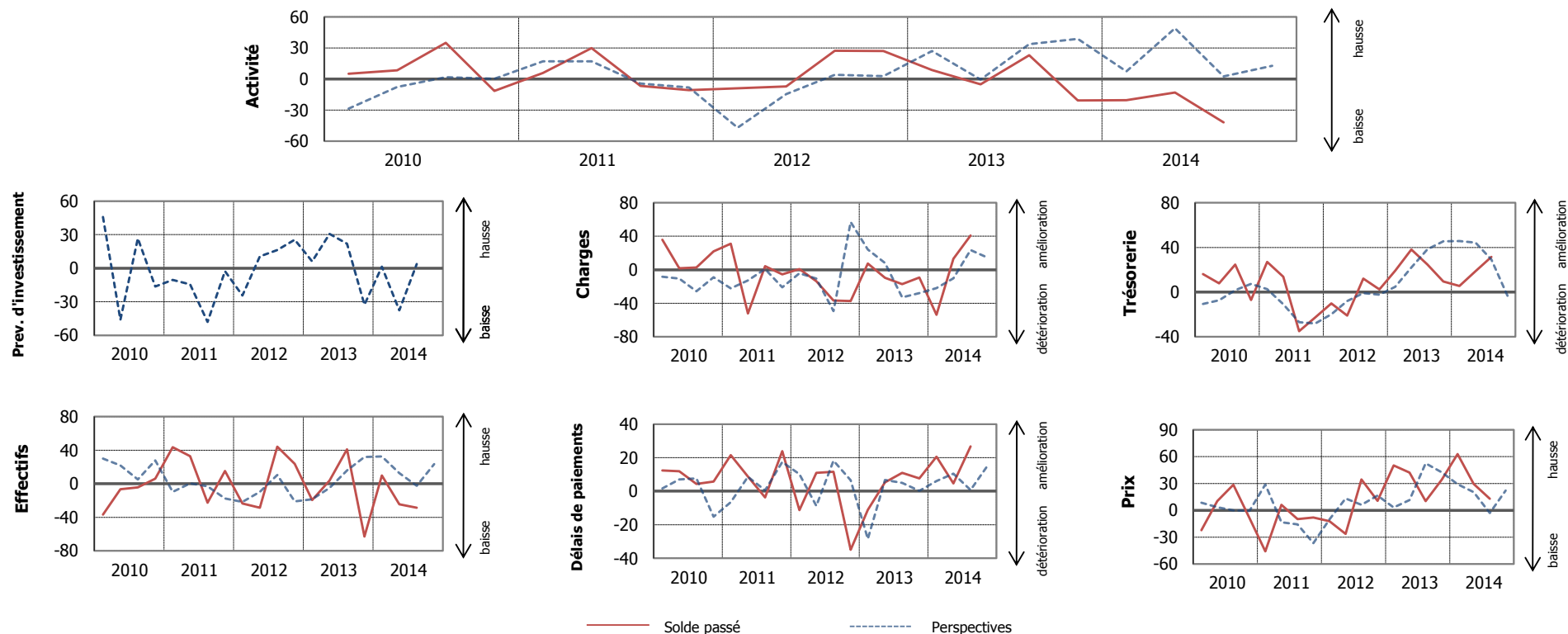
Source : DICP, Douanes

VI. Secteurs d'activité

1. Secteur primaire

1.1 Soldes d'opinion

L'enquête d'opinion a été réalisée auprès d'un échantillon de 11 entités employant au total 172 personnes. Les soldes d'opinion sont corrigés des variations saisonnières.



Soldes d'opinion du secteur primaire

Soldes d'opinion en %, CVS et centrés sur leur moyenne de longue période. Les variations de soldes sont en points.

	Moy*	10T4	11T1	11T2	11T3	11T4	12T1	12T2	12T3	12T4	13T1	13T2	13T3	13T4	14T1	14T2	14T3	T / T-1	T / T-4
Activité	-3,6	-11,4	5,9	30,0	-6,7	-10,7	-8,9	-7,2	27,2	27,1	8,7	-5,2	23,0	-20,8	-20,4	-12,9	-41,9	-29,0	-64,9
Prévisions investissement	-6,5	-16,4	-10,5	-14,4	-48,0	-2,5	-24,3	10,6	16,4	25,4	6,0	30,7	22,0	-32,7	1,4	-37,5	3,7	41,2	-18,3
Charges	-26,0	21,9	31,2	-52,0	4,3	-5,6	1,0	-13,5	-36,6	-37,2	7,4	-9,5	-17,1	-9,2	-53,7	13,1	40,8	27,8	58,0
Trésorerie	-23,9	-6,9	27,1	13,7	-34,9	-22,6	-10,0	-20,9	12,1	2,4	19,2	38,1	24,6	9,6	5,5	18,6	31,5	12,9	6,9
Prix	-13,4	-8,6	-45,8	6,1	-9,7	-8,2	-12,2	-26,4	34,4	10,4	50,1	42,2	10,2	34,0	63,0	29,3	12,8	-16,5	2,6
Délais de paiement	-30,3	5,7	21,5	8,8	-3,6	23,8	-11,3	11,0	11,6	-34,8	-11,1	5,2	10,9	7,7	20,6	4,7	26,6	21,9	15,7
Effectifs	-5,9	5,9	43,5	32,7	-22,7	15,2	-23,5	-28,6	44,2	23,7	-19,4	3,9	40,9	-62,9	9,7	-24,6	-28,5	-3,9	-69,4
Climatologie	13,8	-18,5	-38,2	-22,8	-34,2	-72,9	-0,9	-52,8	-13,0	-19,9	-0,4	38,5	3,6	23,2	17,1	0,4	-5,5	-5,9	-9,1

Source : IEOM

*Moyenne depuis le 4^{ème} trimestre 2004

1.2 Indicateurs

Aquaculture

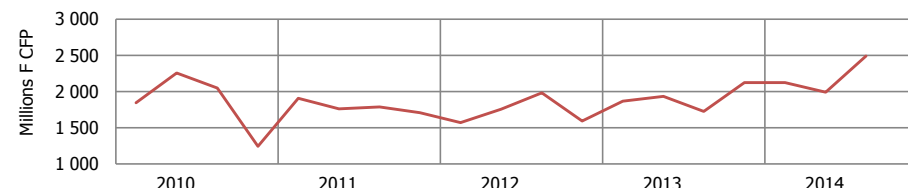
Exportations de perles brutes



Sources : ISPF, Douanes, CVS IEOM

Données CVS

Exportations de perles brutes



Sources : ISPF, Douanes, CVS IEOM

Données CVS

Exportations de perles brutes en volume

En tonnes	10T4	11T1	11T2	11T3	11T4	12T1	12T2	12T3	12T4	13T1	13T2	13T3	13T4	14T1	14T2	14T3	T / T-1	T / T-4
Données brutes	3,8	3,5	3,2	3,8	4,2	2,9	3,5	4,3	3,4	3,3	3,0	3,3	3,9	3,4	2,6	4,5	ns	34,6%
Données CVS	3,3	3,8	3,5	3,7	3,7	3,2	3,7	4,2	3,0	3,6	3,2	3,1	3,5	3,8	2,9	4,2	45,9%	34,7%

Sources : ISPF, Douanes, CVS IEOM

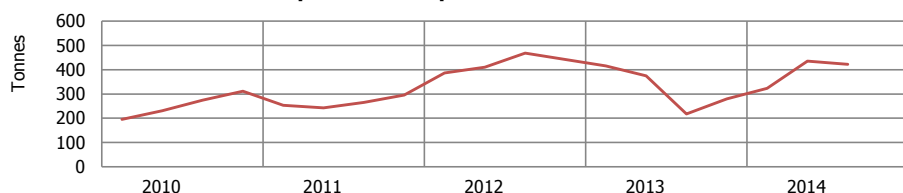
Exportations de perles brutes en valeur

En millions FCFP	10T4	11T1	11T2	11T3	11T4	12T1	12T2	12T3	12T4	13T1	13T2	13T3	13T4	14T1	14T2	14T3	T / T-1	T / T-4
Données brutes	1 864	1 783	1 398	1 750	2 186	1 499	1 343	2 081	1 966	1 818	1 472	1 933	2 429	2 091	1 494	2 732	ns	41,4%
Données CVS	1 244	1 907	1 762	1 791	1 709	1 572	1 758	1 985	1 596	1 870	1 937	1 730	2 125	2 124	1 995	2 491	24,9%	44,0%

Sources : ISPF, Douanes, CVS IEOM

Pêche

Exportations de poissons et crustacés



Sources : ISPF, Douanes, CVS IEOM

Données CVS

Exportations de poissons et crustacés

En tonnes	10T4	11T1	11T2	11T3	11T4	12T1	12T2	12T3	12T4	13T1	13T2	13T3	13T4	14T1	14T2	14T3	T / T-1	T / T-4
Données brutes	374	123	212	367	354	254	389	566	494	283	363	311	328	190	431	511	18,8%	64,7%
Données CVS	312	253	242	266	296	387	410	468	441	416	375	217	280	323	435	423	-2,8%	ns

Sources : ISPF, Douanes, CVS IEOM

Agriculture

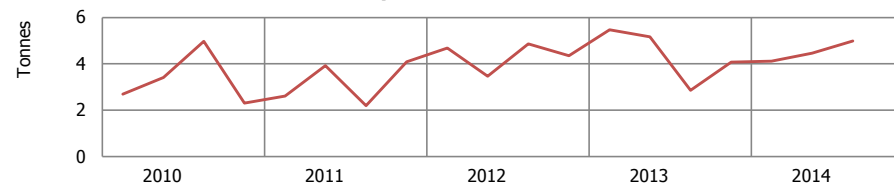
Production de coprah



Sources : Caisse de soutien des prix du coprah, CVS IEOM

Données CVS

Exportation de vanille



Sources : ISPF, Douanes, CVS IEOM

Données CVS

Production de coprah

En tonnes	10T4	11T1	11T2	11T3	11T4	12T1	12T2	12T3	12T4	13T1	13T2	13T3	13T4	14T1	14T2	14T3	T / T-1	T / T-4
Données brutes	2 028	1 905	1 997	3 317	3 356	3 114	2 960	3 464	2 825	2 045	2 241	2 815	2 664	1 945	3 343	4 078	22,0%	44,9%
Données CVS	1 828	2 270	2 209	2 924	3 172	3 486	3 176	3 050	2 647	2 429	2 451	2 396	2 479	2 347	3 544	3 661	3,3%	52,8%

Sources : ISPF, Douanes, Caisse de soutien des prix du coprah, CVS IEOM

Exportations de vanille

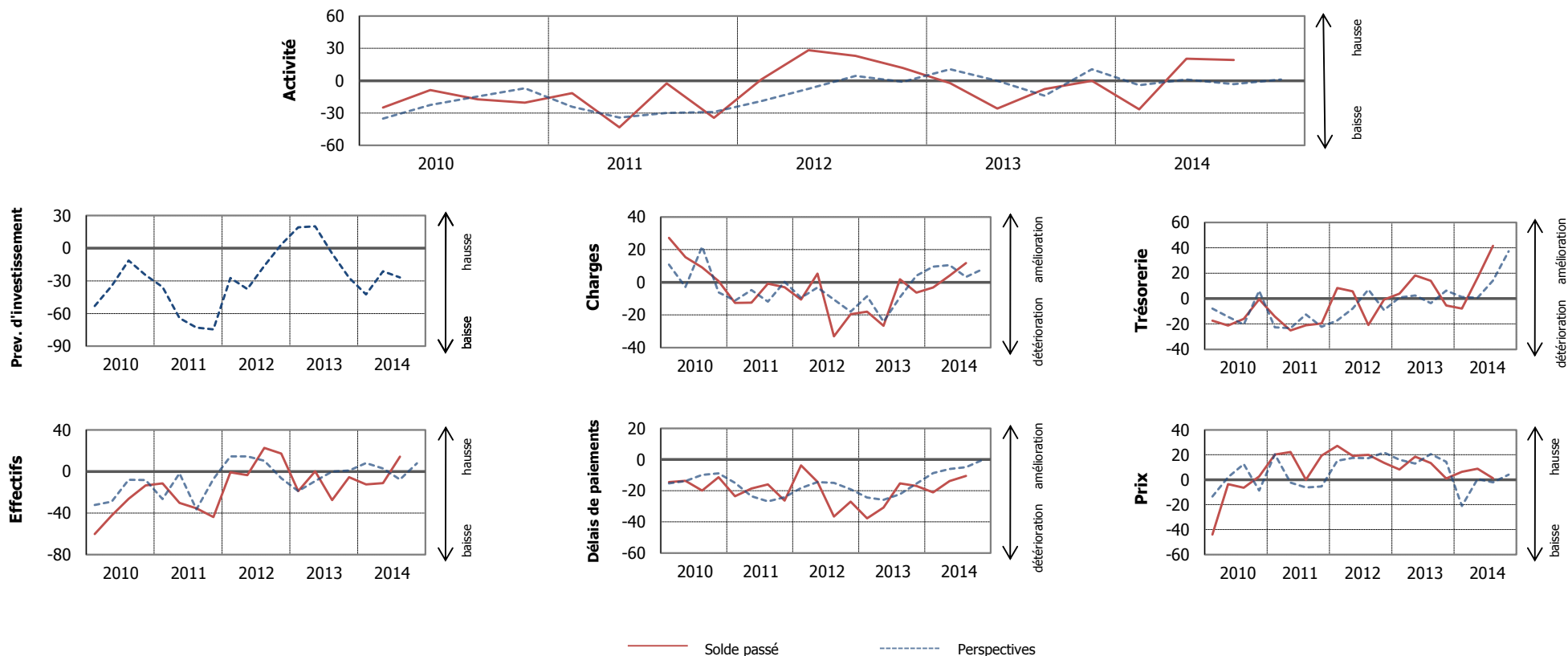
En tonnes	10T4	11T1	11T2	11T3	11T4	12T1	12T2	12T3	12T4	13T1	13T2	13T3	13T4	14T1	14T2	14T3	T / T-1	T / T-4
Données brutes	2,4	2,8	3,7	2,1	4,0	5,1	3,4	4,6	4,1	6,0	5,1	2,6	3,8	4,8	4,4	4,6	3,9%	ns
Données CVS	2,3	2,6	3,9	2,2	4,1	4,7	3,5	4,9	4,4	5,5	5,2	2,9	4,1	4,1	4,5	5,0	11,8%	ns

Sources : ISPF, Douanes, CVS IEOM

2. Industries

2.1 Soldes d'opinion

L'enquête d'opinion a été réalisée auprès d'un échantillon de 35 entreprises employant au total 1 515 salariés. Les soldes d'opinion sont corrigés des variations saisonnières.



Soldes d'opinion des autres industries

Soldes d'opinion en %, CVS et centrés sur leur moyenne de longue période. Les variations de soldes sont en points.

	Moy*	10T4	11T1	11T2	11T3	11T4	12T1	12T2	12T3	12T4	13T1	13T2	13T3	13T4	14T1	14T2	14T3	T / T-1	T / T-4
Activité	-3,0	-20,3	-11,6	-43,2	-2,4	-34,4	1,2	28,4	23,1	11,8	-2,3	-25,7	-7,6	0,0	-26,6	20,4	19,3	-1,1	27,0
Prévisions investissement	-7,0	-24,9	-35,7	-64,2	-73,0	-74,6	-27,4	-37,6	-16,3	3,4	19,2	20,1	-4,9	-27,2	-42,4	-21,3	-26,8	-5,5	-22,0
Charges	-29,3	0,8	-12,7	-12,5	-0,8	-3,0	-10,6	5,3	-33,1	-19,5	-17,9	-26,7	1,9	-6,3	-3,2	4,0	11,8	7,7	9,9
Trésorerie	-15,0	-0,7	-14,1	-25,1	-21,1	-19,5	8,4	5,8	-20,9	-0,8	3,9	18,2	14,1	-5,5	-8,0	16,5	41,5	25,0	27,4
Prix	-27,1	2,6	20,1	22,3	0,1	19,3	27,1	19,1	20,0	13,6	8,3	18,5	13,4	1,0	6,4	8,9	1,1	-7,8	-12,2
Délais de paiement	-27,1	-11,4	-23,6	-18,6	-15,9	-26,3	-3,8	-14,2	-36,6	-27,0	-37,7	-30,9	-15,2	-17,0	-21,0	-13,8	-10,6	3,2	4,6
Effectifs	0,2	-13,5	-11,5	-30,4	-35,4	-43,8	-0,7	-3,5	22,7	17,2	-18,9	0,0	-27,5	-5,7	-12,6	-11,2	14,1	25,3	41,7
Stocks matières premières	3,8	-3,0	-7,7	-9,1	-9,4	-7,1	-1,7	-3,1	-6,8	-6,6	-4,7	-2,2	-2,1	-9,7	-18,1	-14,2	-4,3	9,9	-2,2
Stocks de produits finis	4,2	-10,6	-2,4	-1,4	-11,4	5,7	-2,5	0,5	1,6	-6,0	-1,0	-0,6	-9,2	-19,7	18,7	-12,5	2,2	14,6	11,3

Source : IEOM

* Moyenne depuis le 4^{ème} trimestre 1997

2.2 Indicateurs

Industrie agroalimentaire

Exportations de produits agroalimentaires



Sources : ISPF, Douanes, CVS IEOM

Données CVS

Exportations de jus et purée de nono



Sources : ISPF, Douanes, CVS IEOM

Données CVS

Exportations de produits agroalimentaires

En tonnes	10T4	11T1	11T2	11T3	11T4	12T1	12T2	12T3	12T4	13T1	13T2	13T3	13T4	14T1	14T2	14T3	T / T-1	T / T-4
Données brutes	1 986	1 632	2 710	2 926	2 451	2 509	2 599	1 974	3 719	2 320	3 178	1 483	2 252	1 617	1 518	2 492	64,2%	68,1%
Données CVS	2 032	1 950	2 770	2 509	2 507	2 792	2 654	1 611	3 749	2 591	3 198	1 215	2 230	1 883	1 470	2 379	61,8%	ns

Sources : ISPF, Douanes, CVS IEOM

Exportations de jus et purée de nono

En tonnes	10T4	11T1	11T2	11T3	11T4	12T1	12T2	12T3	12T4	13T1	13T2	13T3	13T4	14T1	14T2	14T3	T / T-1	T / T-4
Données brutes	615	467	681	1 033	551	454	596	298	811	237	781	149	388	248	459	690	50,5%	ns
Données CVS	558	541	610	1 199	459	544	545	357	638	291	732	180	296	307	443	827	86,6%	ns

Sources : ISPF, Douanes, CVS IEOM

Autres industries

Exportations de monoï



Sources : ISPF, Douanes, CVS IEOM

Données CVS

Exportations de monoï

En tonnes	10T4	11T1	11T2	11T3	11T4	12T1	12T2	12T3	12T4	13T1	13T2	13T3	13T4	14T1	14T2	14T3	T / T-1	T / T-4
Données brutes	122	99	46	39	147	27	44	58	143	44	23	50	127	54	63	75	20,0%	51,9%
Données CVS	78	112	65	54	96	42	67	72	88	62	47	63	69	74	89	87	-2,3%	38,3%

Sources : ISPF, Douanes, CVS IEOM

Production d'huile de coprah

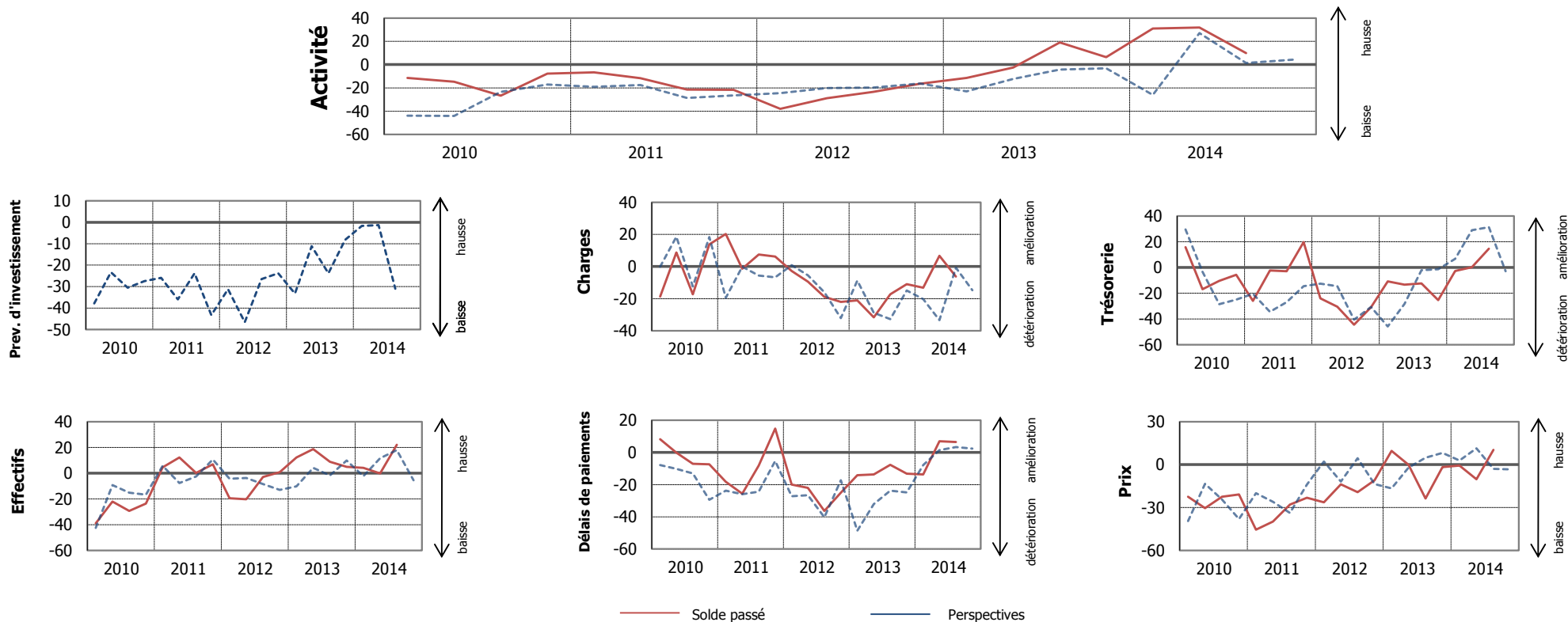
En tonnes	10T4	11T1	11T2	11T3	11T4	12T1	12T2	12T3	12T4	13T1	13T2	13T3	13T4	14T1	14T2	14T3	T / T-1	T / T-4
Données brutes	1 671	1 471	1 298	1 810	1 877	1 523	1 210	2 199	2 060	1 680	1 418	1 578	1 424	1 151	1 654	2 334	41,1%	47,9%
Données CVS	1 546	1 640	1 421	1 644	1 747	1 696	1 339	2 028	1 926	1 854	1 555	1 400	1 287	1 327	1 795	2 152	19,9%	53,7%

Sources : ISPF, Douanes, CVS IEOM

3. BTP

3.1 Soldes d'opinion

L'enquête d'opinion a été réalisée auprès d'un échantillon de 23 entreprises employant au total 1 263 salariés. Les soldes d'opinion sont corrigés des variations saisonnières.



Soldes d'opinion du BTP

Soldes d'opinion en %, CVS et centrés sur leur moyenne de longue période. Les variations de soldes sont en points.

	Moy*	10T4	11T1	11T2	11T3	11T4	12T1	12T2	12T3	12T4	13T1	13T2	13T3	13T4	14T1	14T2	14T3	T / T-1	T / T-4
Activité	-3,1	-7,9	-6,6	-11,7	-21,5	-21,7	-38,1	-29,0	-23,5	-16,6	-11,4	-2,5	19,0	6,5	31,0	31,8	9,9	-21,8	-9,1
Prévisions investissement	-17,3	-27,5	-26,0	-36,0	-23,8	-43,2	-31,2	-46,6	-26,5	-23,8	-33,3	-11,2	-23,7	-8,2	-1,7	-1,3	-31,0	-29,7	-7,3
Charges	-31,7	13,7	20,2	-1,4	7,4	6,1	-2,8	-9,3	-18,9	-22,0	-21,1	-31,6	-17,3	-11,0	-13,1	6,8	-6,2	-12,9	11,2
Trésorerie	-26,5	-5,6	-25,9	-2,3	-2,9	19,8	-24,0	-30,5	-44,3	-30,8	-10,6	-13,2	-12,4	-25,3	-2,6	0,2	14,6	14,4	27,0
Prix	-15,7	-20,8	-45,5	-39,9	-27,9	-23,2	-26,4	-13,7	-19,4	-10,9	9,7	-0,2	-23,8	-1,7	-0,7	-10,3	10,2	20,5	34,0
Délais de paiement	-42,1	-7,3	-18,2	-25,7	-8,1	14,9	-20,0	-22,0	-36,4	-24,9	-14,1	-13,6	-7,7	-13,2	-13,6	7,0	6,6	-0,4	14,3
Effectifs	2,6	-23,6	4,5	12,3	0,2	6,9	-19,5	-20,3	-2,9	0,7	12,2	18,6	8,9	4,9	4,1	-0,1	22,1	22,2	13,2
Stocks matières premières	5,4	-14,7	-11,6	-11,3	-4,9	-37,6	-12,8	-17,5	-32,3	-13,0	-22,0	-10,7	5,6	3,7	2,2	-17,9	-25,9	-8,0	-31,5

Source : IEOM

*Moyenne depuis le 4^{ème} trimestre 1997

3.2 Indicateurs

Importations de ciment



Sources : ISPF, Douanes, CVS IEOM

Données CVS

Données brutes, en tonnes	10T4	11T1	11T2	11T3	11T4	12T1	12T2	12T3	12T4	13T1	13T2	13T3	13T4	14T1	14T2	14T3	T / T-1	T / T-4
Importations de ciment	31 071	25 948	25 165	17 512	26 580	22 479	21 911	26 991	28 364	10 971	17 483	16 936	53 022	10 539	21 835	12 728	-41,7%	-24,9%
Importations de carrelage	1 279	2 102	2 595	1 855	1 224	1 424	1 747	1 649	1 338	1 404	1 390	1 344	1 913	1 439	1 162	1 895	63,1%	41,1%
Importations de bois transformés	5 837	6 550	5 954	4 952	5 441	5 089	4 646	5 004	4 956	5 631	4 470	4 222	5 980	7 103	4 448	4 791	7,7%	13,5%
Importations de bitume	608	425	254	19	1 127	628	21	9	1 154	1 123	10	201	1 702	572	128	309	ns	ns

Sources : ISPF, Douanes

Données CVS, en tonnes	10T4	11T1	11T2	11T3	11T4	12T1	12T2	12T3	12T4	13T1	13T2	13T3	13T4	14T1	14T2	14T3	T / T-1	T / T-4
Importations de ciment	23 879	30 012	26 450	18 978	20 053	26 522	22 833	28 224	22 157	15 397	18 115	17 734	47 028	15 458	22 149	13 355	-39,7%	-24,7%
Importations de carrelage	1 700	2 102	2 389	1 663	1 601	1 432	1 565	1 480	1 655	1 411	1 264	1 170	2 188	1 432	1 099	1 705	55,1%	45,8%
Importations de bois transformés	5 535	6 230	6 329	5 235	5 257	4 648	4 957	5 418	4 819	5 008	4 817	4 606	5 868	6 190	4 839	5 269	8,9%	14,4%
Importations de bitume	350	593	248	415	582	731	46	437	499	163	1 208	711	853	630	395	750	ns	5,5%

Sources : ISPF, Douanes, CVS IEOM

Dépenses liquidées par la Direction de l'équipement



Source : Direction de l'équipement, CVS IEOM

Données CVS

Données brutes, en millions de F CFP	10T4	11T1	11T2	11T3	11T4	12T1	12T2	12T3	12T4	13T1	13T2	13T3	13T4	14T1	14T2	14T3	T / T-1	T / T-4
Dépenses liquidées par l'Enseignement secondaire	324	62	107	148	189	56	51	71	144	10	66	120	106	52	46	194	ns	61,9%
Dépenses liquidées par l'Aviation civile	640	312	340	47	187	100	56	111	165	12	109	180	414	553	693	388	-44,0%	ns
Dépenses liquidées par la Direction de l'équipement	4 292	1 274	1 604	1 670	2 959	1 178	1 956	1 272	2 422	900	1 660	1 884	2 841	1 394	2 965	1 913	ns	1,6%

Sources : Directions de l'Enseignement, de l'équipement et Service de l'aviation civile, CVS IEOM

Données CVS, en millions de F CFP	10T4	11T1	11T2	11T3	11T4	12T1	12T2	12T3	12T4	13T1	13T2	13T3	13T4	14T1	14T2	14T3	T / T-1	T / T-4
Dépenses liquidées par l'Enseignement secondaire	289	97	127	129	145	99	76	46	98	57	96	88	58	103	79	156	ns	ns
Dépenses liquidées par l'Aviation civile	464	456	319	94	51	181	46	172	59	47	104	255	323	608	645	467	-27,6%	ns
Dépenses liquidées par la Direction de l'équipement	2 980	2 193	1 775	1 841	1 755	2 059	2 091	1 405	1 319	1 768	1 733	2 013	1 797	2 261	3 000	2 030	-32,3%	0,9%

Sources : Directions de l'enseignement, de l'équipement et Service de l'aviation civile, CVS IEOM

Encours bancaires des crédits à l'habitat (entreprises, ménages et collectivités)

En millions de F CFP	10T4	11T1	11T2	11T3	11T4	12T1	12T2	12T3	12T4	13T1	13T2	13T3	13T4	14T1	14T2	14T3	T / T-1	T / T-4
	186 996	186 622	189 057	190 371	190 764	191 502	192 171	193 600	194 488	194 350	194 366	195 076	195 207	195 963	195 885	197 016	0,6%	1,0%

Source : IEOM

Production de prêts immobiliers (entreprises, ménages et collectivités)

En millions de F CFP	10T4	11T1	11T2	11T3	11T4	12T1	12T2	12T3	12T4	13T1	13T2	13T3	13T4	14T1	14T2	14T3	T / T-1	T / T-4
	6 686	4 318	8 809	7 158	6 261	5 101	5 378	5 653	5 455	3 950	4 647	5 185	6 218	5 585	6 156	6 600	7,2%	27,3%

Source : IEOM

Effectifs salariés du BTP

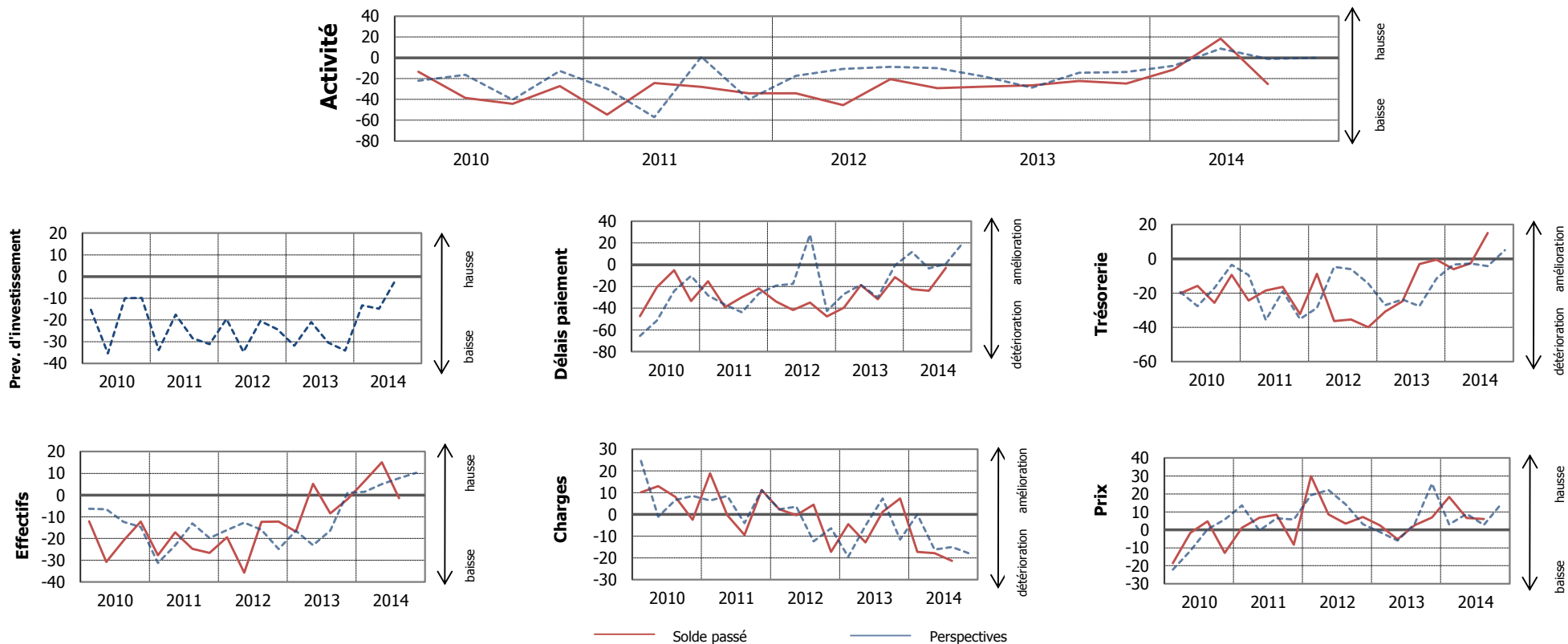
	10T4	11T1	11T2	11T3	11T4	12T1	12T2	12T3	12T4	13T1	13T2	13T3	13T4	14T1	14T2	14T3	T / T-1	T / T-4
Données brutes	5 106	5 103	5 052	4 876	4 754	4 624	4 541	4 523	4 390	4 373	4 268	4 320	4 234	4 145	4 116	nd	-0,7%	-3,6%
Données CVS	5 102	5 096	5 039	4 847	4 743	4 616	4 535	4 493	4 377	4 369	4 268	4 286	4 221	4 143	4 122	nd	-0,5%	-3,4%

Sources : ISPF, CPS, CVS IEOM

4. Commerce

4.1 Soldes d'opinion

L'enquête d'opinion a été réalisée auprès d'un échantillon de 55 entreprises appartenant au secteur du commerce employant au total 2 513 salariés. Les soldes d'opinion sont corrigés des variations saisonnières.



Soldes d'opinion du commerce

Soldes d'opinion en %, CVS et centrés sur leur moyenne de longue période. Les variations de soldes sont en points.

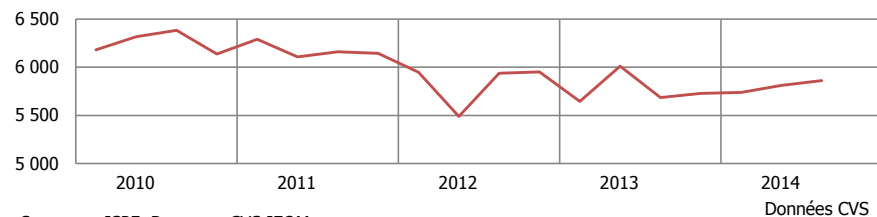
	Moy*	10T4	11T1	11T2	11T3	11T4	12T1	12T2	12T3	12T4	13T1	13T2	13T3	13T4	14T1	14T2	14T3	T / T-1	T / T-4
Activité	-8,3	-27,2	-54,7	-24,3	-27,9	-34,1	-34,2	-45,6	-20,5	-29,1	-27,8	-26,4	-22,4	-24,9	-11,5	18,3	-25,2	-43,5	-2,8
Prévisions investissement	-5,8	-9,8	-33,8	-17,5	-28,4	-31,2	-19,5	-34,7	-20,5	-24,2	-31,8	-20,9	-30,4	-34,1	-13,3	-14,9	-1,2	13,7	29,2
Charges	-32,0	-2,5	18,9	-0,3	-9,5	11,2	2,4	-0,3	4,6	-17,3	-4,4	-12,8	1,2	7,4	-17,3	-17,9	-21,3	-3,5	-22,5
Trésorerie	-24,4	-9,3	-24,3	-18,5	-16,4	-32,3	-8,6	-36,3	-35,4	-39,9	-30,7	-24,8	-3,0	-0,4	-6,1	-2,6	15,1	17,7	18,1
Prix	-6,3	-12,9	1,2	6,8	8,4	-8,3	30,0	8,6	3,5	7,1	2,4	-5,2	2,6	6,9	18,4	6,6	6,0	-0,6	3,4
Délais de paiement	-46,1	-33,5	-15,2	-39,0	-29,8	-21,8	-33,9	-41,7	-34,7	-47,7	-39,5	-18,8	-31,7	-11,4	-22,6	-24,0	-2,8	21,2	28,9
Effectifs	-0,7	-12,2	-27,7	-17,2	-24,7	-26,6	-19,4	-35,7	-12,3	-12,3	-16,8	5,2	-8,4	-1,9	6,5	15,1	-1,4	-16,5	7,0
Stocks de produits finis	25,6	-9,4	-26,4	-6,8	-3,4	12,3	4,7	-6,6	6,0	-7,2	-2,0	-9,4	-13,3	-3,9	0,8	16,7	2,2	-14,5	15,5

Source : IEOM

*Moyenne depuis le 4^{ème} trimestre 1997

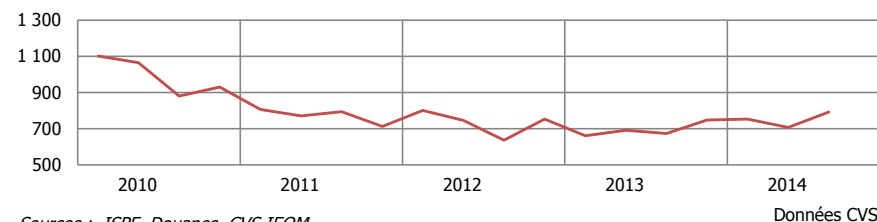
4.2 Indicateurs

Importations de biens de consommation



Sources : ISPF, Douanes, CVS IEOM

Immatriculations de véhicules de tourisme neufs



Sources : ISPF, Douanes, CVS IEOM

Données brutes, en de millions F CFP	10T4	11T1	11T2	11T3	11T4	12T1	12T2	12T3	12T4	13T1	13T2	13T3	13T4	14T1	14T2	14T3	T / T-1	T / T-4
Importations de biens de consommation (hors biens alimentaires)	6 479	5 686	6 137	6 370	6 507	5 372	5 491	6 154	6 323	5 085	6 000	5 902	6 097	5 159	5 767	6 083	5,5%	3,1%
Importations de biens alimentaires	8 768	8 275	8 500	9 348	9 965	8 893	8 509	9 625	10 415	8 393	9 024	9 113	9 872	8 355	9 289	9 076	-2,3%	-0,4%
Importations de biens d'équipement ménagers	2 548	1 863	2 225	2 336	2 804	1 704	1 698	2 231	2 647	1 501	1 853	1 992	2 433	1 577	1 965	2 157	9,8%	8,3%
Immatriculations de véhicules de tourisme neufs (en nombre)	992	681	737	878	785	689	703	706	838	559	639	737	842	654	646	855	32,4%	16,0%

Sources : ISPF, Douanes

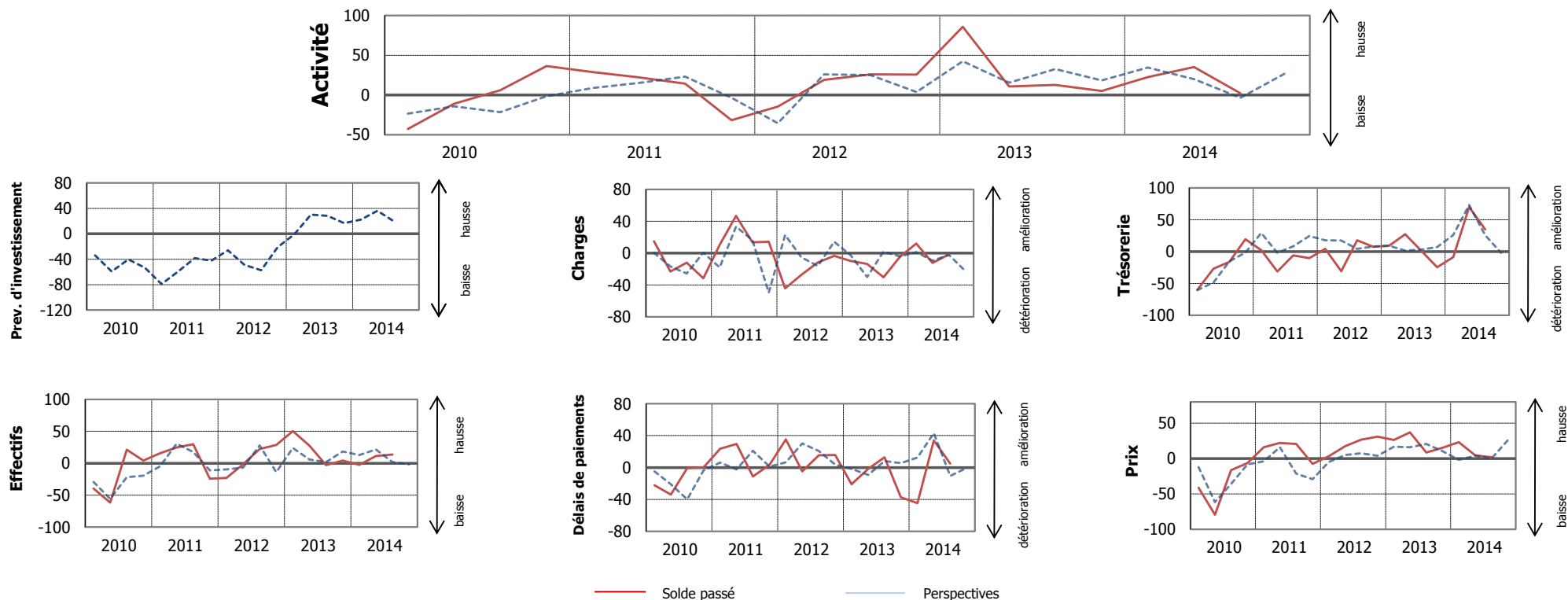
Données CVS, en millions de F CFP	10T4	11T1	11T2	11T3	11T4	12T1	12T2	12T3	12T4	13T1	13T2	13T3	13T4	14T1	14T2	14T3	T / T-1	T / T-4
Importations de biens de consommation (hors biens alimentaires)	6 137	6 291	6 106	6 159	6 144	5 947	5 490	5 938	5 950	5 644	6 011	5 685	5 728	5 740	5 812	5 861	0,8%	3,1%
Importations de biens alimentaires	8 188	8 672	8 910	9 171	9 278	9 334	8 932	9 447	9 659	9 201	9 110	8 944	9 124	8 801	9 786	8 930	-8,8%	-0,2%
Importations de biens d'équipement ménagers	2 080	2 270	2 370	2 264	2 301	2 132	1 861	2 142	2 126	1 962	1 996	1 907	1 915	2 045	2 126	2 073	-2,5%	8,7%
Immatriculations de véhicules de tourisme neufs (en nombre)	931	807	771	793	712	801	746	636	754	661	692	674	748	753	707	793	12,2%	17,7%

Sources : ISPF, Douanes, CVS IEOM

5. Hôtellerie - Tourisme

5.1 Soldes d'opinion

L'enquête d'opinion a été réalisée auprès d'un échantillon de 19 entreprises employant au total 3 020 salariés. Les soldes d'opinion sont corrigés des variations saisonnières.



Soldes d'opinion de l'hôtellerie - tourisme

Soldes d'opinion, en %, CVS et centrés sur leur moyenne de longue période. Les variations de soldes sont en points.

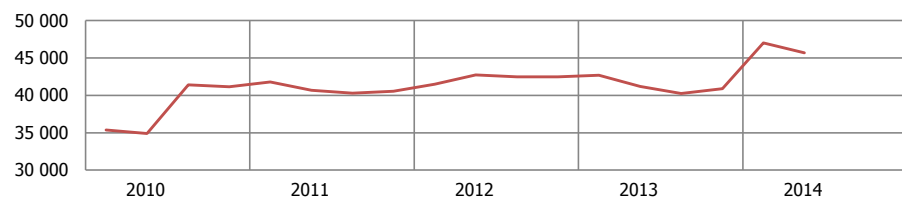
	Moy*	10T4	11T1	11T2	11T3	11T4	12T1	12T2	12T3	12T4	13T1	13T2	13T3	13T4	14T1	14T2	14T3	T / T-1	T / T-4
Activité	-2,0	36,3	28,8	22,1	14,4	-31,9	-14,8	18,9	26,1	25,7	85,9	10,6	12,7	5,1	22,3	35,0	2,1	-32,8	-10,6
Prévisions investissement	-17,7	-53,2	-79,1	-59,4	-38,2	-42,2	-26,2	-48,8	-57,2	-21,0	-0,7	30,0	28,3	16,7	22,1	36,1	19,3	-16,8	-8,9
Charges	-22,5	-31,7	10,6	47,0	13,6	14,2	-44,2	-27,1	-11,7	-3,5	-9,7	-13,6	-30,5	-4,8	12,1	-12,2	-1,6	10,6	28,8
Trésorerie	-13,6	19,4	2,3	-31,1	-6,1	-10,3	4,5	-31,1	17,9	7,3	9,3	27,3	1,3	-24,5	-8,7	69,9	34,8	-35,2	33,5
Prix	-5,6	-6,6	16,0	22,0	20,6	-7,6	3,0	17,4	26,6	30,8	26,4	36,9	8,5	15,3	23,0	4,4	1,9	-2,6	-6,7
Délais de paiement	-18,2	0,2	23,7	29,5	-11,1	3,4	35,1	-4,7	15,4	15,5	-20,8	-1,8	12,8	-37,3	-44,7	34,0	5,0	-29,0	-7,8
Effectifs	-7,1	4,3	15,5	24,7	29,7	-24,2	-22,9	-1,9	22,5	28,5	50,2	27,4	-2,8	4,1	-2,5	11,3	13,5	2,2	16,3
Taux de remplissage	1,5	-21,9	-16,8	73,3	75,8	-92,6	-44,0	72,3	93,2	-41,8	-0,6	52,2	75,2	-65,9	-17,9	60,9	54,2	-6,7	-21,0

Source : IEOM

*Moyenne depuis le 4^{ème} trimestre 1997

5.2 Indicateurs

Fréquentation touristique



Source : ISPF, CVS IEOM

Données CVS

Nombre de croisiéristes



Source : ISPF, CVS IEOM

Données CVS

Données brutes, en nombre	10T4	11T1	11T2	11T3	11T4	12T1	12T2	12T3	12T4	13T1	13T2	13T3	13T4	14T1	14T2	14T3	T / T-1	T / T-4
Nombre total de passagers internationaux	133 538	113 489	122 527	151 070	123 686	112 998	128 220	153 626	125 912	122 620	131 218	150 480	129 526	131 159	136 579	154 728	13,3%	2,8%
Nombre de touristes	42 674	34 713	39 720	46 632	41 711	34 836	41 966	48 925	43 251	36 248	40 665	46 119	41 361	40 242	45 240		12,4%	11,3%
Nombre de croisiéristes	9 293	8 278	6 018	5 905	6 143	7 238	6 727	5 710	5 621	8 149	6 273	5 665	6 957	12 417	8 120		-34,6%	29,4%
Nombre de nuitées (en milliers)	610	470	553	651	607	493	593	684	610	489	564	654	604	566	664		17,3%	17,6%
Taux d'occupation CPH (en %)	61,5	49,8	56,1	64,9	55,4	47,7	58,1	70,9	62,2	56,2	64,0	72,7	61,7	55,2	63,3	72,3	14,2%	-0,6%
Revenu moyen par chambre disponible	10 286	10 706	15 513	17 575	11 403	11 210	16 942	19 986	14 552	14 609	19 041	22 316	15 506	15 689	20 451		-	-

Sources : ADT, ISPF, CPH (Conseil des professionnels de l'hôtellerie)

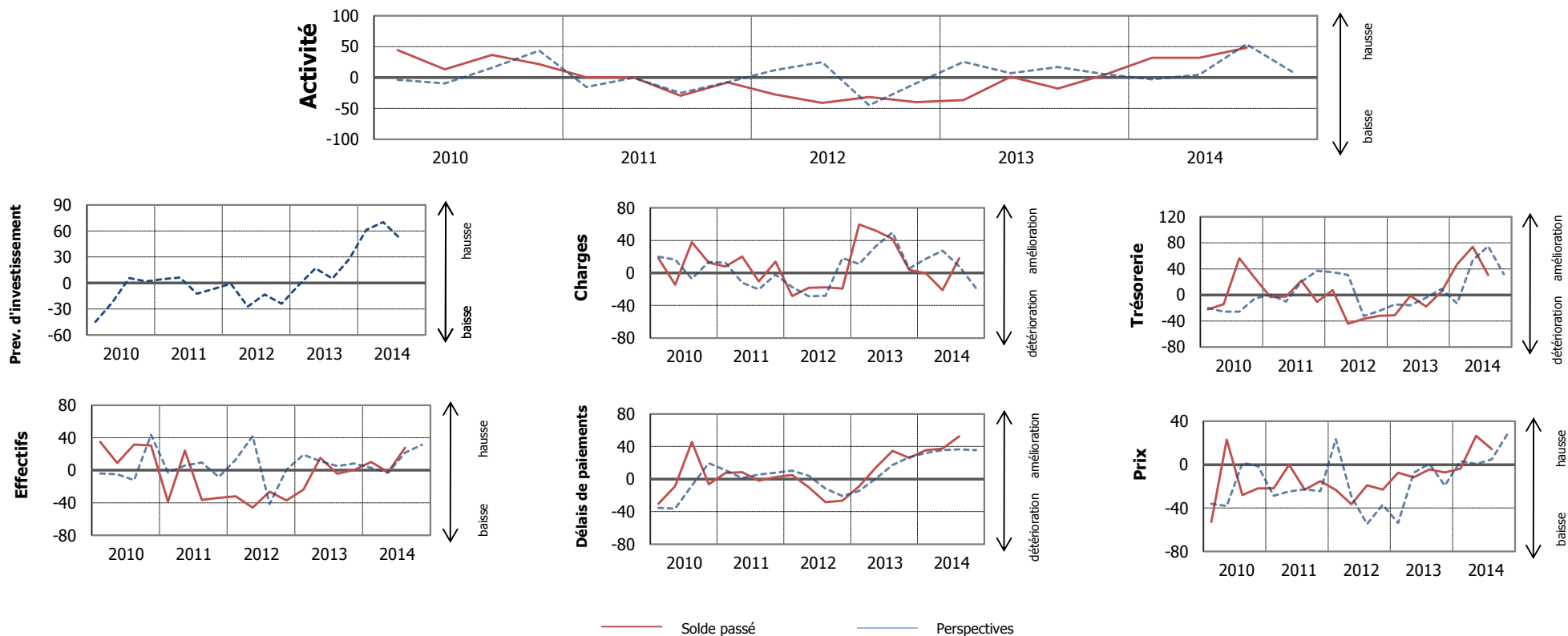
Données CVS, en nombre	10T4	11T1	11T2	11T3	11T4	12T1	12T2	12T3	12T4	13T1	13T2	13T3	13T4	14T1	14T2	14T3	T / T-1	T / T-4
Nombre total de passagers internationaux	134 246	129 948	127 462	128 729	125 889	127 929	132 168	131 931	129 503	137 079	134 101	130 464	134 102	145 114	138 805	135 177	-2,6%	3,6%
Nombre de touristes	41 151	41 773	40 677	40 306	40 571	41 485	42 741	42 483	42 467	42 688	41 192	40 238	40 898	47 009	45 684		-2,8%	10,9%
Nombre de croisiéristes	8 254	7 891	6 320	6 659	5 807	6 527	6 983	6 449	5 704	6 473	6 915	6 463	7 435	10 282	8 208		-20,2%	18,7%
Nombre de nuitées (en milliers)	581	582	558	565	581	595	598	604	588	565	586	579	584	661	660		-0,2%	12,5%

Sources : ADT, ISPF, CPH, CVS IEOM

6. Services marchands

6.1 Soldes d'opinion

L'enquête d'opinion a été réalisée auprès d'un échantillon de 42 entreprises des services marchands (transports, activités comptables, activités d'architecture et d'ingénierie, publicité, activités de sécurité, activité de nettoyage) employant au total 1 877 salariés. Les soldes d'opinion sont corrigés des variations saisonnières.



Soldes d'opinion du secteur des services marchands

Soldes d'opinion en %, CVS et centrés sur leur moyenne de longue période. Les variations de soldes sont en points.

	Moy*	10T4	11T1	11T2	11T3	11T4	12T1	12T2	12T3	12T4	13T1	13T2	13T3	13T4	14T1	14T2	14T3	T / T-1	T / T-4
Activité	-10,1	21,7	0,6	0,8	-29,3	-7,8	-27,3	-40,9	-31,2	-39,6	-36,4	1,3	-17,7	4,7	32,1	32,1	48,2	16,1	65,9
Prévisions investissement	-41,1	1,9	4,6	6,3	-12,4	-6,8	-0,8	-27,2	-13,1	-23,7	-2,5	16,9	5,1	28,0	61,2	70,1	51,3	-18,8	46,2
Charges	-30,9	12,6	7,9	20,3	-10,5	13,9	-28,3	-18,3	-17,6	-19,1	59,5	52,1	41,8	3,8	-0,3	-21,0	17,8	38,8	-24,0
Trésorerie	-29,1	26,5	-3,1	-2,5	22,2	-10,6	7,6	-44,1	-36,7	-31,8	-31,2	-1,3	-17,6	5,0	47,1	74,0	30,6	-43,4	48,2
Carnet de commandes	-35,8	3,4	-18,7	-37,9	-17,0	-16,0	-14,4	-32,9	-36,8	-32,6	-28,3	-18,9	-17,8	-3,3	38,9	52,6	63,1	10,5	80,8
Prix	-10,1	-21,9	-21,9	-0,1	-22,9	-15,2	-23,2	-36,4	-19,0	-23,0	-7,4	-11,8	-4,3	-7,3	-3,7	26,5	14,2	-12,3	18,6
Délais de paiement	-48,4	-6,3	7,5	8,5	-2,0	2,5	5,1	-10,1	-28,3	-26,6	-9,0	14,1	34,7	26,0	35,6	37,6	52,5	14,9	17,8
Effectifs	-9,2	30,2	-38,7	24,0	-36,5	-34,1	-32,1	-46,0	-26,5	-37,1	-23,9	15,3	-4,2	0,5	10,3	-2,6	27,7	30,2	31,9

Source : IEOM

*Moyenne depuis le 4^{ème} trimestre 2004

Note méthodologique

L'évolution de la conjoncture est appréhendée au travers des résultats d'une enquête d'opinion menée auprès d'un échantillon représentatif de dirigeants d'entreprises et des données économiques se rapportant aux différents secteurs d'activité, aux entreprises et aux ménages.

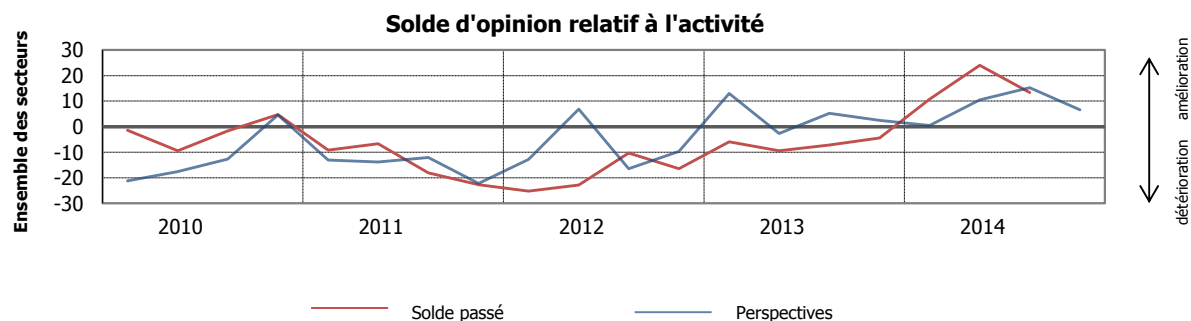
Enquête de conjoncture de l'IEOM

L'IEOM réalise chaque trimestre une enquête de conjoncture auprès d'un échantillon de 185 entreprises employant au total 10 360 salariés.

Dans cette enquête, les chefs d'entreprises sont appelés à répondre à différentes questions (activité pour le trimestre passé, perspectives d'activité pour le trimestre à venir, prévision d'investissement...) selon trois modalités : "en hausse", "stabilité" ou "en baisse". Les réponses des chefs d'entreprises sont ensuite agrégées sous la forme de soldes d'opinion. Calculés pour chacune des questions de l'enquête, ils correspondent à la différence entre le pourcentage de chefs d'entreprises répondant positivement à la question posée et le pourcentage de chefs d'entreprises ayant répondu négativement.

Deux critères sont utilisés pour classer les entreprises interrogées : leur secteur d'activité et leur taille (en terme d'effectifs salariés). Cela permet de tenir compte, dans le calcul des soldes d'opinion, de l'importance de l'entreprise (en terme d'effectifs) en fonction de sa taille et du secteur concerné.

Les soldes d'opinion ne doivent pas être interprétés directement comme représentatifs du taux de croissance de la variable à laquelle ils se réfèrent. En effet, les soldes d'opinion sont des nombres abstraits : on ne peut les interpréter qu'en référence aux soldes antérieurs où à leur moyenne de longue période. Ils sont donc représentés dans les graphiques et les tableaux centrés sur leur moyenne et, généralement, commentés en évolution. Par ailleurs, certains chefs d'entreprises omettent d'éliminer la saisonnalité, ce qui rend souvent nécessaire l'observation de la série corrigée des variations saisonnières (CVS) pour apprécier correctement les évolutions.

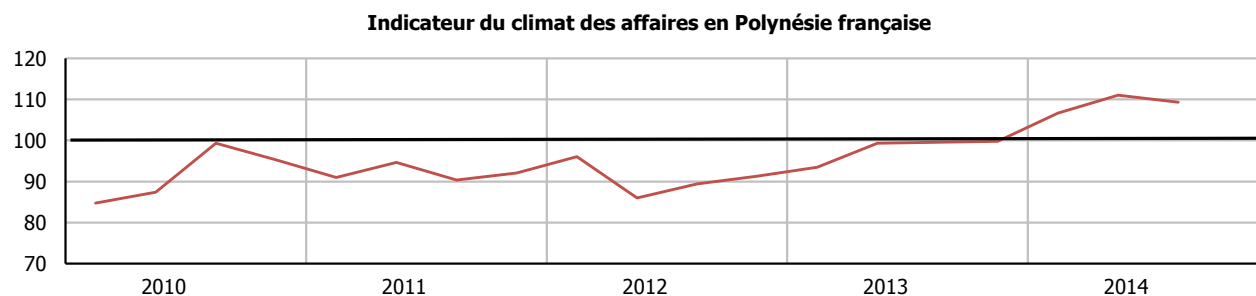


Moyenne de longue période des soldes d'opinion de l'ensemble des secteurs

	Ensemble	Primaire	Industrie	BTP	Commerce	Hôtellerie - Tourisme	Services marchands
Activité	-3,4	-3,6	1,5	-3,7	-3,3	-2,4	-10,1
Prévisions d'investissement	-13,5	-6,5	1,0	-6,5	0,4	-9,6	-41,1
Charges	-29,1	-26,0	-17,1	-22,4	-21,1	-15,3	-30,9
Trésorerie	-20,1	-23,9	-18,3	-24,5	-22,1	-15,9	-29,1
Prix	-7,4	-13,4	1,9	-13,2	-5,3	-4,7	-10,1
Délais de paiement	-34,7	-30,3	-22,8	-35,3	-38,7	-15,6	-48,4
Effectifs	-1,5	-5,9	2,8	0,6	1,1	-7,6	-9,2

Indicateur synthétique du climat des affaires (ICA)

Dans le cadre de l'amélioration de l'information conjoncturelle diffusée sur les économies d'outre-mer, l'IEDOM et l'IEOM ont élaboré un indicateur synthétique du climat des affaires. Cet indicateur, établi à partir des résultats de l'enquête trimestrielle de conjoncture au moyen d'une analyse en composante principale, a pour objectif de résumer le maximum de l'information contenue dans chacune des questions de l'enquête de conjoncture. Afin d'en faciliter sa lecture, il est centré autour de 100 (moyenne de longue période) et, a un écart-type de 10.



Source : Enquête de conjoncture IEOM, données trimestrielles

Normalisé de moyenne 100 et d'écart-type 10

L'indicateur du climat des affaires s'interprète de la manière suivante : plus il est élevé, meilleure est la perception de la conjoncture par les chefs d'entreprise. Un niveau supérieur à 100 signifie que l'opinion des chefs d'entreprises interrogés sur la conjoncture est jugée favorable car supérieure à la moyenne de longue période.

Pour plus d'informations sur l'indicateur du climat des affaires se référer à la note de l'Institut « Un nouvel indicateur pour aider au diagnostic conjoncturel dans l'outre-mer » parue en mars 2010 et téléchargeable gratuitement sur le site www.ieom.fr sur le lien http://www.ieom.fr/IMG/pdf/note_institut_ica_032010.pdf

Compréhension des tableaux et graphiques des indicateurs économiques

L'IEOM utilise pour réaliser son bulletin de conjoncture trimestriel :

- des données économiques quantitatives issues de sources administratives (INSEE, Douanes etc..) se rapportant aux différents secteurs d'activité et différents secteurs institutionnels (entreprises, ménages...) ainsi qu'à des grandeurs macro-économiques (prix, emploi, commerce extérieur).
- des données monétaires issues des déclarations des établissements de crédit traitées par l'IEOM.

Les indicateurs se rapportant aux secteurs économiques, aux entreprises et à la demande des ménages, ainsi que les principaux indicateurs macro-économiques (emploi, SMG...), figurent sous forme de tableaux selon des fréquences trimestrielles.

Certains indicateurs sont représentés sous forme de graphique sur les 5 dernières années selon des fréquences mensuelles ou trimestrielles.

Les données représentées sont, en général, corrigées des variations saisonnières

Lorsque l'analyse d'une série de données révèle une saisonnalité, celle-ci fait l'objet d'un traitement. On dit qu'elle est corrigée des variations saisonnières (CVS). Le traitement peut être effectué par l'organisme producteur des données, dans ce cas seule la série CVS est reprise dans cette publication. Si la série fournie par le producteur n'est pas désaisonnalisée, le traitement est effectué par l'IEDOM (méthode ARIMA X-12) ; dans ce cas, la série sera présentée sous sa forme brute et sous sa forme CVS.

INSTITUT D'ÉMISSION D'OUTRE-MER
Agence de Papeete
21, rue du Docteur CASSIAU – 98713 PAPEETE RP

Téléphone : (689) 40.50.65.00 – Télécopie : (689) 40.50.65.03

[Site Internet : www.ieom.fr](http://www.ieom.fr)

Directeur de la publication : **Nicolas de SÈZE**
Responsable de la rédaction : **Pierre-Yves LE BIHAN**
Éditeur : **IEOM**
Achévé d'imprimer : décembre 2014