

Premières tendances 1^{er} trimestre 2016

Un bon début d'année

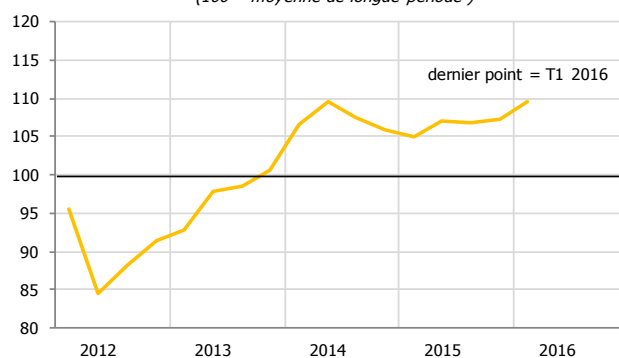
LE CLIMAT DES AFFAIRES

L'indicateur du climat des affaires (ICA) accentue sa progression au premier trimestre 2016 (+2,4 points). Il évolue depuis désormais deux ans à un niveau sensiblement supérieur à sa moyenne de longue période, ce qui confirme une amélioration de l'activité économique, qui gagnerait aussi en intensité.

Cette évolution de l'indicateur s'explique en particulier par l'optimisme accru des professionnels interrogés, concernant notamment leur volume d'activité et leur trésorerie pour les mois à venir.

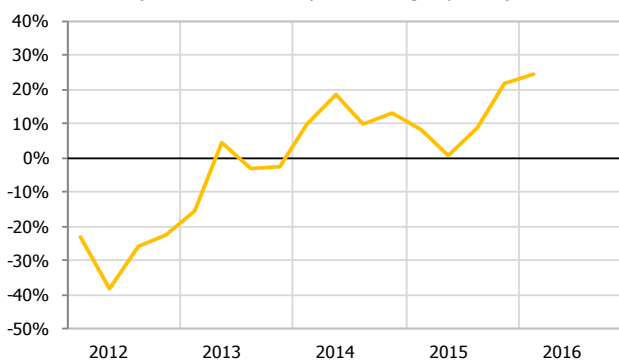
Les prévisions d'investissement à un an sont également très dynamiques. Elles témoignent du regain de confiance des chefs d'entreprise à moyen terme, rassurés par la pérennisation du dispositif national de défiscalisation et par l'annonce récente de mesures locales de soutien à l'économie pour les années 2016 et 2017.

Indicateur du climat des affaires (ICA)
(100 = moyenne de longue période)



Source : Enquête trimestrielle de conjoncture de l'IEOM

Prévisions d'investissement à un an
(centrées sur leur moyenne de longue période)



Source : Enquête de conjoncture de l'IEOM

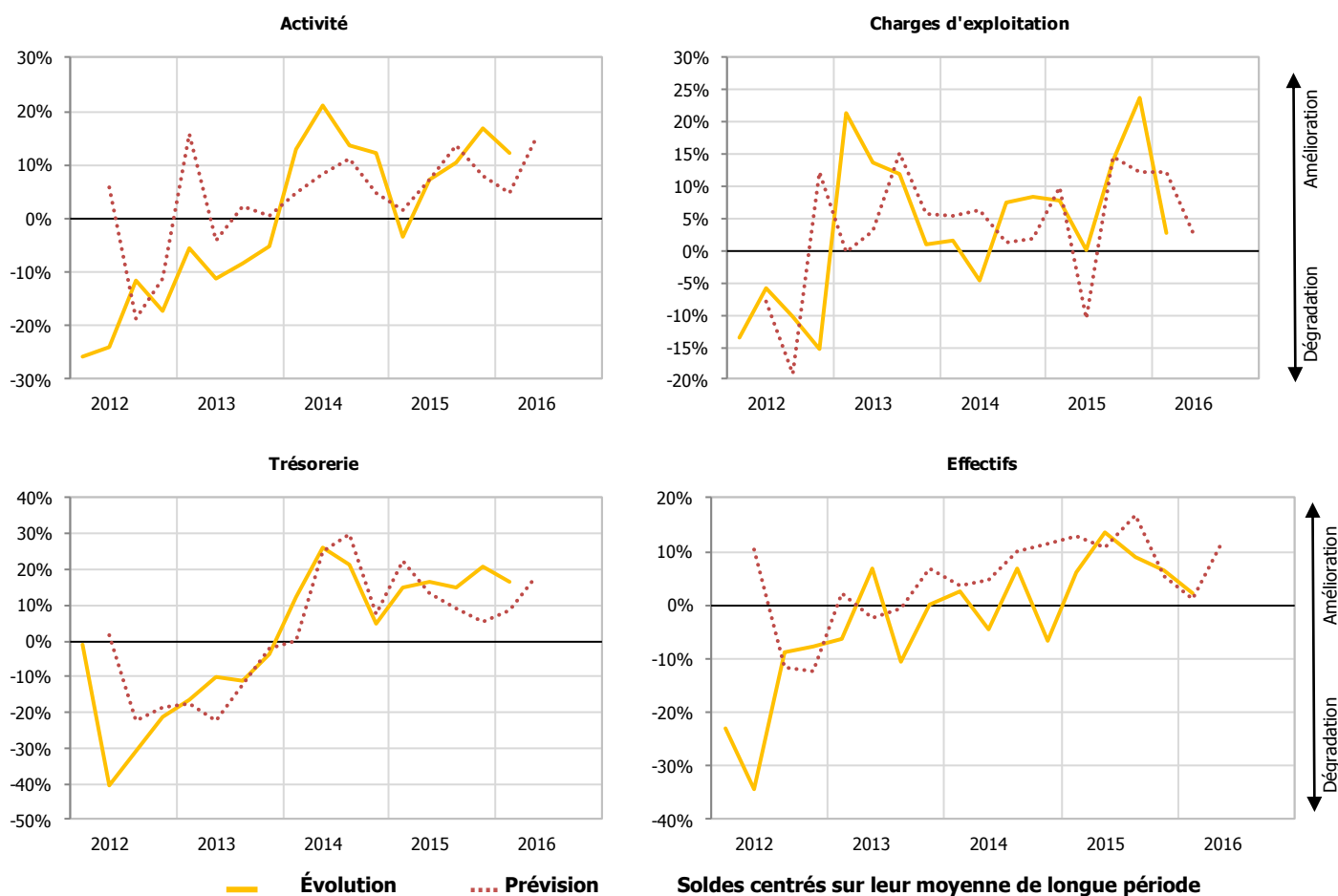
PREMIERS RÉSULTATS DE L'ENQUÊTE

Selon les premiers résultats de l'enquête de conjoncture, l'activité s'est à nouveau améliorée au premier trimestre 2016, en particulier dans les secteurs du commerce, des services et du tourisme, ce dernier bénéficiant depuis plusieurs mois d'une fréquentation accrue et d'indicateurs de gestion en hausse.

Les chefs d'entreprise interrogés estiment dans l'ensemble que leur trésorerie s'est améliorée et qu'ils ont bénéficié de délais de paiement moins pénalisants. Ils déplorent en revanche des tensions persistantes sur les prix de vente et une évolution de leurs charges d'exploitation moins favorable que prévu.

Pour le prochain trimestre, les professionnels anticipent une nouvelle hausse de leur activité et une consolidation de leur trésorerie. La baisse des charges devrait se poursuivre à un rythme modéré. Dans ce contexte favorable, les intentions de recrutement des chefs d'entreprise interrogés ont été revues à la hausse.

SOLDES D'OPINION



Source : Enquête trimestrielle de conjoncture de l'IEOM – 1^{er} trimestre 2016 – Premiers résultats

Cette analyse, fondée sur les premiers résultats de l'enquête de conjoncture auprès des entreprises, sera approfondie dans les Tendances conjoncturelles à paraître. Les données de l'enquête seront alors affinées – notamment par secteur d'activité – et complétées par une analyse des principaux indicateurs économiques et monétaires de l'économie polynésienne (prix, marché de l'emploi, consommation, investissement, crédits à l'économie, commerce extérieur, tourisme, BTP).

MÉTHODOLOGIE

Dans le cadre de l'amélioration de l'information conjoncturelle diffusée sur les économies d'outre-mer, l'IEDOM et l'IEOM ont élaboré un indicateur synthétique du climat des affaires, suivant la méthodologie appliquée par la Banque de France pour l'analyse de la conjoncture en métropole. Cet indicateur est établi à partir des résultats de l'enquête trimestrielle de conjoncture au moyen d'une analyse en composantes principales, afin de résumer le maximum de l'information contenue dans chacune des questions de l'enquête de conjoncture. Il est centré sur sa moyenne de longue période (normée à 100) et réduit sur son écart-type (normé à 10), afin de faciliter sa lecture.

L'indicateur du climat des affaires s'interprète de la manière suivante : plus il est élevé, plus les chefs d'entreprise évaluent favorablement la conjoncture. Un niveau supérieur à 100 signifie que l'opinion des dirigeants d'entreprise interrogés sur la conjoncture est supérieure à la moyenne de longue période.

Pour plus d'informations sur l'indicateur du climat des affaires, se référer à la note de l'Institut « Un nouvel indicateur pour aider au diagnostic conjoncturel dans l'outre-mer » parue en mars 2010 et téléchargeable gratuitement sur le site www.ieom.fr sur le lien http://www.ieom.fr/IMG/pdf/note_institut_ica_032010.pdf.

Toutes les publications de l'IEOM sont accessibles et téléchargeables gratuitement sur le site www.ieom.fr

Directeur de la publication : H. GONSARD – Responsable de la rédaction : P.-Y. LE BIHAN – Éditeur et imprimeur : IEOM
Achévé d'imprimer : mai 2016 – Dépôt légal : mai 2016 – ISSN 1968-6277