



Tendances conjoncturelles



Annexes statistiques

2^e trimestre 2019

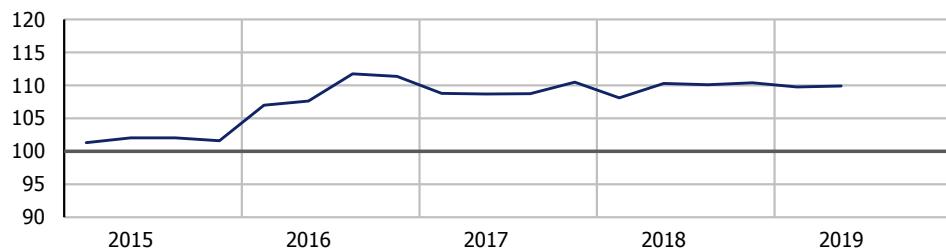
	Pages
I. Activité générale	3
1. Climat des affaires	3
ICA (Indicateur du climat des affaires) en Polynésie française	3
2. Enquête de conjoncture de l'IEOM	4
Soldes d'opinion de l'ensemble des secteurs	4
3. Prix à la consommation	5
Indice des prix à la consommation	5
Contributions	6
4. Emploi	7
Emploi salarié	7
Indice de l'emploi salarié	7
Indice de l'emploi salarié par secteur	7
Demandeurs d'emploi en fin de trimestre	7
5. Salaires et revenus	7
Salaire minimum interprofessionnel garanti (SMIG)	7
II. Ménages	8
1. Consommation des ménages	8
Importations de biens de consommation (hors biens alimentaires)	8
Importations de biens alimentaires	8
Importations de biens d'équipement du foyer	8
Immatriculations de véhicules de tourisme neufs	9
Encours bancaires des crédits à la consommation	9
2. Investissement des ménages	9
Encours bancaires des crédits à l'habitat	9
Production de prêts immobiliers	9
Coût moyen des crédits immobiliers	9
3. Indicateurs de vulnérabilité des ménages	10
Personnes physiques en interdiction bancaire	10
Incidents de paiement sur chèques	10
Retrait de cartes bancaires	10
Dossiers de surendettement déposés	10
Taux de créances douteuses brutes des banques locales sur la clientèle des particuliers	10
III. Entreprises	
1. Investissement des entreprises	11
Importations de biens d'équipement professionnels	11
Immatriculations de véhicules utilitaires	11
Importations de biens intermédiaires	11

2. Soldes d'opinions relatifs aux prévisions d'investissement à un an par secteur d'activité	12
Soldes d'opinions relatifs aux prévisions d'investissement	12
3. Modalités de financement des entreprises	13
Encours bancaires des crédits aux entreprises	13
Encours bancaires des crédits d'investissement	13
Encours bancaires des crédits d'exploitation	13
Production de crédits à l'équipement	13
Coût du crédit aux entreprises	13
4. Indicateurs de vulnérabilité des entreprises	13
Personnes morales en interdiction bancaire	13
Incidents de paiement sur effet de commerce	13
Taux de créances douteuses brutes	13
IV. Commerce extérieur	14
Importations totales	14
Exportations totales	14
Taux de couverture	14
Exportations locales	14
V. Indicateurs économiques divers	15
Consommation d'électricité basse tension	15
Consommation d'électricité moyenne tension	15
Production d'électricité	15
TVA - Droits de douane	15
VI. Secteurs d'activité	16
1. Secteur primaire	16
1.1 Soldes d'opinion	16
1.2 Indicateurs	17
2. Industries	19
2.1 Soldes d'opinion	19
2.2 Indicateurs	20
3. BTP	21
3.1 Soldes d'opinion	21
3.2 Indicateurs	22
4. Commerce	24
4.1 Soldes d'opinion	24
4.2 Indicateurs	25
5. Hôtellerie - Tourisme	26
5.1 Soldes d'opinion	26
5.2 Indicateurs	27
6. Services marchands	28
6.1 Soldes d'opinion	28
Note méthodologique	29

I. Activité générale

1. Climat des affaires

Indicateur du climat des affaires en Polynésie française



Source : Enquête de conjoncture IEOM, données trimestrielles Normalisé de moyenne 100 et d'écart-type 10

Indicateur du climat des affaires en Polynésie française

Les variations sont en points.

	15T3	15T4	16T1	16T2	16T3	16T4	17T1	17T2	17T3	17T4	18T1	18T2	18T3	18T4	19T1	19T2	T / T-1	T / T-4
Indicateur du climat des affaires	102,0	101,6	107,0	107,6	111,7	111,4	108,8	108,7	108,8	110,5	108,1	110,3	110,1	110,4	109,8	109,9	0,1	-0,4

Source : Enquête de conjoncture de l'IEOM

Indicateur synthétique du climat des affaires (ICA)

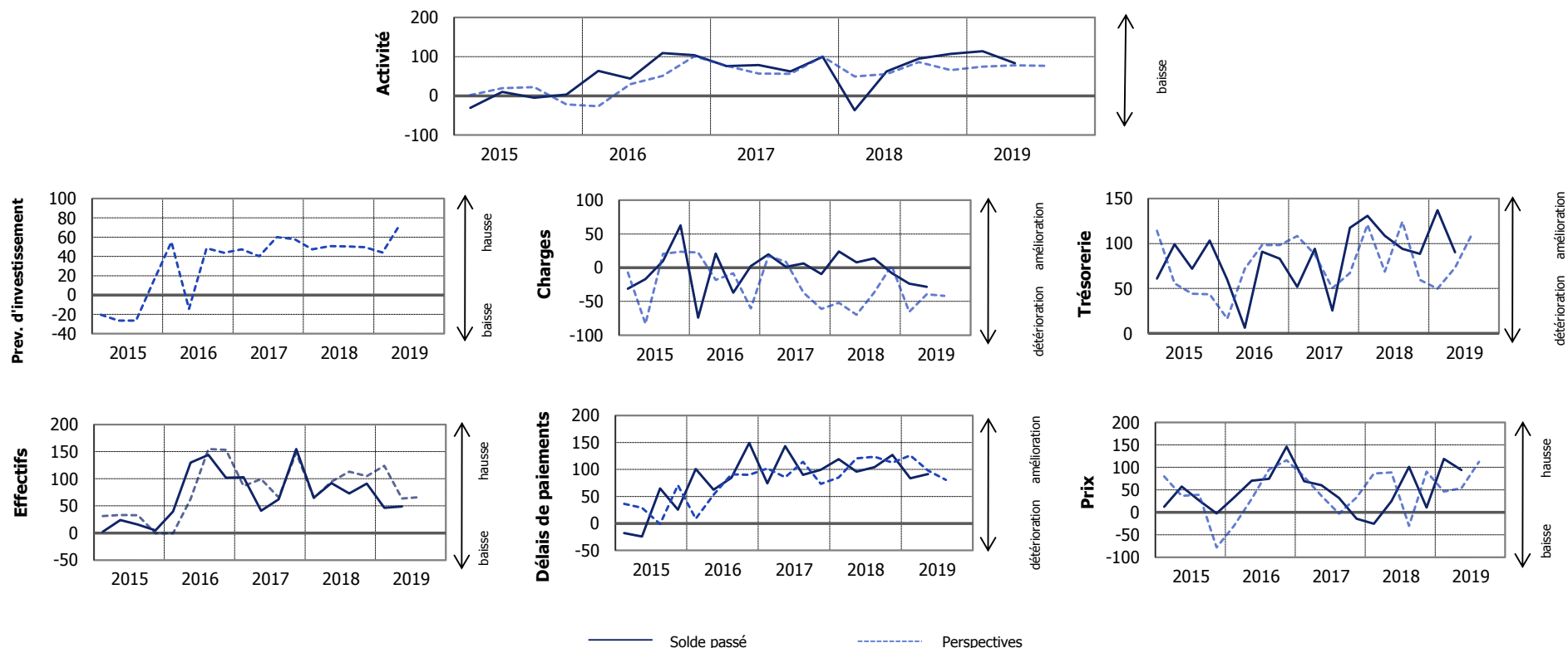
L'IEDOM et l'IEOM élabore un indicateur synthétique du climat des affaires. Cet indicateur, établi à partir des résultats de l'enquête trimestrielle de conjoncture au moyen d'une analyse en composante principale, a pour objectif de résumer le maximum de l'information contenue dans chacune des questions de l'enquête de conjoncture. Afin d'en faciliter sa lecture, il est centré autour de 100 (moyenne de longue période) et a un écart-type de 10.

L'indicateur du climat des affaires s'interprète de la manière suivante : plus il est élevé, meilleure est la perception de la conjoncture par les chefs d'entreprise. Un niveau supérieur à 100 signifie que l'opinion des chefs d'entreprises interrogés sur la conjoncture est jugée favorable car supérieure à la moyenne de longue période. Au contraire, un niveau inférieur à 100 signifie que l'opinion des chefs d'entreprises interrogés sur la conjoncture est jugée défavorable car inférieure à la moyenne de longue période.

Pour plus d'informations sur l'indicateur du climat des affaires, se référer à la note de l'Institut d'émission « Un nouvel indicateur pour aider au diagnostic conjoncturel dans l'outre-mer » parue en mars 2010 et téléchargeable gratuitement sur le site www.ieom.fr sur le lien http://www.ieom.fr/IMG/pdf/note_institut_ica_032010.pdf

2. Enquête de conjoncture de l'IEOM

L'enquête d'opinion a été réalisée auprès d'un échantillon de 194 entreprises employant au total 12 248 salariés. Les soldes d'opinion sont corrigés des variations saisonnières.



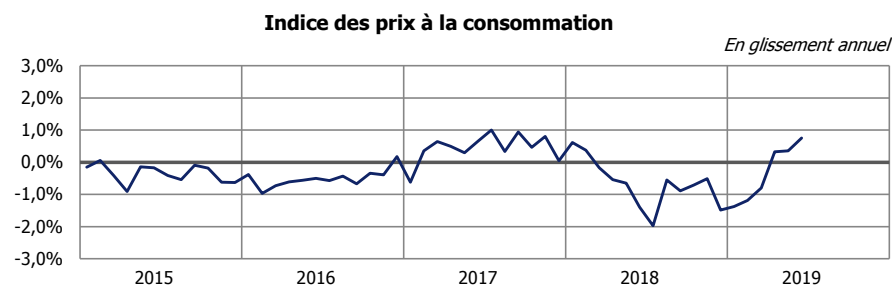
Soldes d'opinion de l'ensemble des secteurs

Soldes d'opinion en %, CVS et centrés sur leur moyenne de longue période. Les variations de soldes sont en points.

	15T3	15T4	16T1	16T2	16T3	16T4	17T1	17T2	17T3	17T4	18T1	18T2	18T3	18T4	19T1	19T2	T / T-1	T / T-4
Activité	-5,1	3,4	63,8	44,0	108,8	103,8	75,8	78,5	62,0	99,3	-36,9	62,1	94,3	106,5	113,5	83,1	-30,5	21,0
Prévisions d'investissement	-26,5	15,0	55,2	-14,4	48,5	43,9	47,6	40,2	60,2	57,8	47,4	50,7	50,4	49,7	44,1	73,4	29,2	22,7
Effectifs	15,5	4,8	39,8	129,7	143,9	102,0	102,7	41,2	61,9	154,6	65,1	91,9	72,7	90,9	46,4	49,1	2,7	-42,8
Trésorerie	72,1	103,4	59,8	6,4	90,8	83,2	51,8	94,2	25,5	117,6	130,8	108,8	94,3	88,5	137,0	90,3	-46,7	-18,4
Délais de paiement de la clientèle	65,0	25,4	100,8	62,3	84,6	149,0	74,4	143,0	89,8	99,4	119,3	95,9	104,2	127,2	83,6	91,4	7,8	-4,5
Prix	25,9	-2,2	32,9	70,2	74,5	145,7	69,0	60,1	32,0	-14,3	-25,5	24,9	100,8	10,8	118,9	93,9	-25,0	69,0
Charges	9,6	62,4	-74,2	20,8	-36,9	2,3	19,5	1,2	6,4	-9,5	24,0	7,8	13,7	-7,9	-23,7	-28,3	-4,6	-36,1
Stocks de matières premières	-354,9	10,7	12,5	-73,3	76,1	22,1	-17,6	5,3	-8,3	45,1	58,1	33,8	118,6	11,2	46,5	279,0	232,5	245,1
Stocks de produits finis	21,6	-43,6	-56,8	-37,4	-72,9	-80,2	-111,4	-108,7	-66,1	-4,4	-76,3	-74,1	-25,7	-20,2	67,4	159,2	91,9	233,4
Carnets de commandes	39,3	-29,2	45,0	38,5	87,5	137,7	129,5	135,3	135,4	87,8	106,7	99,0	111,3	147,7	113,8	146,9	33,1	47,9

Source : Enquête de conjoncture de l'IEOM

3. Prix à la consommation



Source : ISPF, données mensuelles

Base 100 en 2007	15T3	15T4	16T1	16T2	16T3	16T4	17T1	17T2	17T3	17T4	18T1	18T2	18T3	18T4	19T1	19T2	T / T-1	T / T-4
Ensemble	99,7	99,8	99,3	99,4	99,1	100,0	100,0	100,0	100,0	100,0	99,8	98,6	99,1	98,5	99,0	99,4	0,4%	0,7%
Produits alimentaires et boissons non alcoolisées	98,0	97,3	101,1	100,3	99,9	100,0	103,8	103,0	101,9	100,0	102,0	97,9	98,1	97,8	99,2	99,9	0,7%	2,0%
Boissons alcoolisées, tabac	92,7	92,1	92,3	92,3	92,4	91,8	92,4	98,9	99,9	100,0	100,0	99,5	99,8	99,9	101,4	103,0	1,5%	3,5%
Articles d'habillement et articles chaussants	114,6	114,4	110,2	110,7	109,7	108,3	106,1	106,2	105,8	100,0	97,7	99,1	98,7	98,0	94,1	94,1	-0,1%	-5,1%
Logement, eau, électricité, gaz et autres combustibles	101,3	100,9	99,3	99,4	99,5	99,7	99,7	100,0	99,9	100,0	100,6	100,8	101,4	102,4	105,3	105,9	0,7%	5,1%
Ameublement, équipement ménager et entretien courant de la maison	102,4	101,6	101,5	101,0	100,6	100,8	101,0	101,5	100,6	100,0	99,8	99,4	99,8	99,6	99,7	100,1	0,4%	0,6%
Santé	101,6	101,9	101,9	103,3	103,3	103,3	99,9	100,0	100,0	100,0	101,0	100,2	100,4	99,2	97,8	97,8	0,0%	-2,4%
Transports	99,3	101,1	95,1	96,7	95,4	99,8	94,6	95,6	97,0	100,0	97,0	97,1	97,9	99,9	97,9	98,4	0,5%	1,4%
Communications	104,1	103,9	103,9	104,2	104,2	104,1	104,1	100,1	100,1	100,0	96,6	96,5	97,7	78,3	78,0	78,0	0,1%	-19,1%
Loisirs et culture	101,0	101,5	100,4	100,6	100,3	100,2	99,9	99,9	100,2	100,0	100,2	96,0	95,8	96,2	96,0	95,5	-0,6%	-0,6%
Enseignements, éducation	96,5	96,5	96,5	96,5	98,4	98,5	98,5	98,5	100,0	100,0	100,3	100,3	110,4	110,4	110,4	110,4	0,0%	10,1%
Hôtellerie, café, restauration	97,9	98,1	98,5	98,6	98,8	99,1	100,2	99,8	99,7	100,0	100,3	101,0	101,4	101,6	102,2	102,2	0,0%	1,2%
Autres biens et services	100,8	100,7	101,0	100,9	100,8	101,0	99,9	99,9	99,9	100,0	100,0	100,0	99,9	99,8	101,0	100,8	-0,2%	0,7%
Ensemble hors tabac	100,0	100,1	99,6	99,7	99,3	100,3	98,9	99,0	100,0	100,0	99,8	98,6	99,1	98,5	98,9	99,3	0,4%	0,7%
Indice hors transport aérien international	100,3	99,8	100,2	100,0	99,9	100,1	101,0	100,9	100,6	100,0	100,3	99,1	99,6	98,7	99,6	99,9	0,3%	0,8%

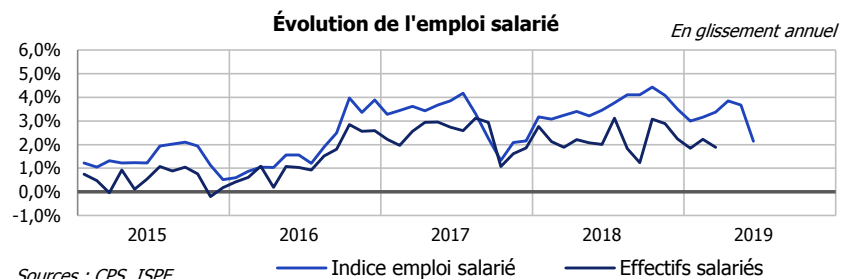
Source : ISPF

Contributions

	Poids	T/T-1	Contribution au glissement trimestriel	T/T-4	Contribution au glissement annuel
Ensemble	1 000 000	0,4%	0,4%	0,7%	0,7%
Produits alimentaires et boissons non alcoolisées	239 857	0,7%	0,2%	2,0%	0,5%
Boissons alcoolisées, tabac	32 513	1,5%	0,0%	3,5%	0,1%
Articles d'habillement et articles chaussants	21 934	-0,1%	0,0%	-5,1%	-0,1%
Logement, eau, électricité, gaz et autres combustibles	168 303	0,7%	0,1%	5,1%	0,9%
Ameublement, équipement ménager et entretien courant de la maison	51 891	0,4%	0,0%	0,6%	0,0%
Santé	14 542	0,0%	0,0%	-2,4%	0,0%
Transports	195 956	0,5%	0,1%	1,4%	0,3%
Communications	43 894	0,1%	0,0%	-19,1%	-0,8%
Loisirs et culture	61 158	-0,6%	0,0%	-0,6%	0,0%
Enseignements, éducation	8 806	0,0%	0,0%	10,1%	0,1%
Hôtellerie, café, restauration	75 948	0,0%	0,0%	1,2%	0,1%
Autres biens et services	85 198	-0,2%	0,0%	0,7%	0,1%
Ensemble hors tabac	987 640	0,4%	0,4%	0,7%	0,7%

Source : ISPF

4. Emploi



Emploi salarié	15T3	15T4	16T1	16T2	16T3	16T4	17T1	17T2	17T3	17T4	18T1	18T2	18T3	18T4	19T1	19T2	T / T-1	T / T-4
données brutes	61 234	61 748	60 954	61 694	62 335	63 348	62 519	63 381	64 169	64 525	63 701	64 653	64 965	65 972	64 898	nd	-1,6%	1,9%
données CVS	61 108	60 962	61 379	61 579	62 172	62 552	62 818	63 273	63 977	63 724	64 213	64 550	64 765	65 171	65 250	nd	0,1%	1,6%

Sources : CPS, ISPF - CVS IEOM

Indice emploi salarié	15T3	15T4	16T1	16T2	16T3	16T4	17T1	17T2	17T3	17T4	18T1	18T2	18T3	18T4	19T1	19T2	T / T-1	T / T-4
données CVS	116,3	115,8	116,3	117,2	119,2	120,3	120,5	121,7	121,9	122,9	124,4	125,9	126,9	127,2	128,6	128,6	0,0%	2,1%

Sources : CPS, ISPF

Indice emploi salarié par secteur	15T3	15T4	16T1	16T2	16T3	16T4	17T1	17T2	17T3	17T4	18T1	18T2	18T3	18T4	19T1	19T2	T / T-1	T / T-4
Industrie	97,5	97,0	96,2	96,1	98,6	99,0	98,9	100,4	101,4	103,0	105,7	106,4	106,7	106,9	107,5	106,8	-0,7%	0,4%
Construction	92,5	91,0	87,9	90,9	94,8	98,6	96,3	95,7	95,3	98,2	101,0	100,4	101,3	101,0	107,2	108,3	1,0%	7,9%
Commerce	109,8	109,8	110,4	112,2	112,6	114,9	113,5	115,9	115,7	115,6	116,8	118,3	119,3	120,1	121,3	120,4	-0,7%	1,8%
Hôtellerie-restauration	115,8	117,4	118,6	119,0	120,3	122,1	123,5	124,9	126,7	126,9	127,7	128,5	130,4	130,0	129,7	132,2	1,9%	2,9%
Autres services	141,3	140,0	140,3	142,3	144,8	144,6	145,7	146,4	146,2	147,6	148,1	151,7	152,2	153,1	153,7	153,0	-0,5%	0,9%

Source : ISPF - CVS IEOM

Demandeurs d'emploi en fin de trimestre	15T3	15T4	16T1	16T2	16T3	16T4	17T1	17T2	17T3	17T4	18T1	18T2	18T3	18T4	19T1	19T2	T / T-1	T / T-4
données brutes	13 117	10 711	13 748	12 907	12 942	10 937	14 164	12 068	13 060	11 882	13 072	11 671	14 153	12 514	14 698	12 864	-12,5%	10,2%
données CVS	12 800	12 472	12 517	13 231	12 451	12 384	12 763	12 603	12 556	13 366	12 074	12 349	13 550	13 773	13 557	13 711	1,1%	11,0%

Source : SEFI, CVS IEOM

5. Salaires et revenus

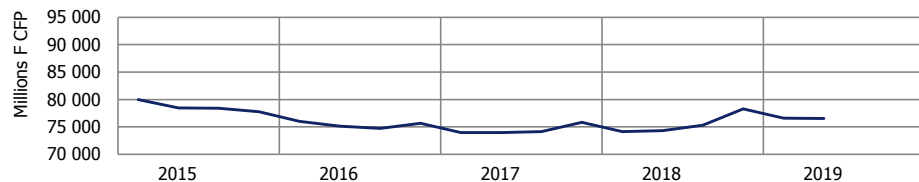
Données brutes en F CFP	15T3	15T4	16T1	16T2	16T3	16T4	17T1	17T2	17T3	17T4	18T1	18T2	18T3	18T4	19T1	19T2	T / T-1	T / T-4
Salairé minimum interprofessionnel garanti (SMIG)	152 914	152 914	152 914	152 914	152 914	152 914	152 914	152 914	152 914	152 914	152 914	152 914	152 914	152 914	152 914	152 914	0,0%	0,0%

Source : Inspection du travail

II. Ménages

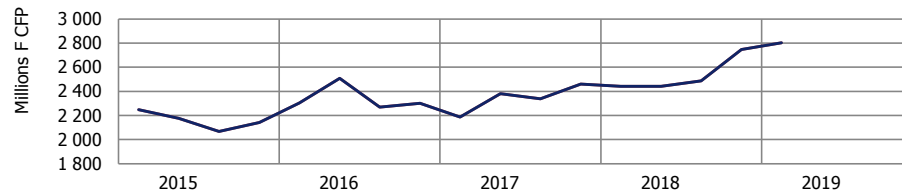
1. Consommation des ménages

Encours bancaires des crédits à la consommation



Source : IEOM - SURFI

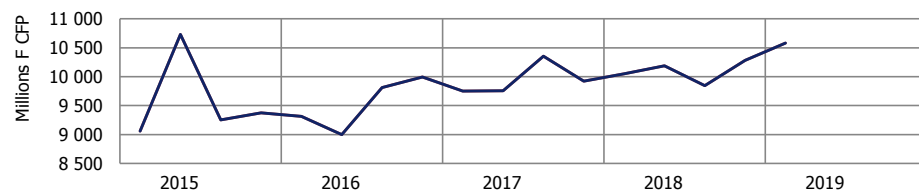
Importations de biens d'équipement du foyer



Sources : ISPF, Douanes - CVS IEOM

Données CVS

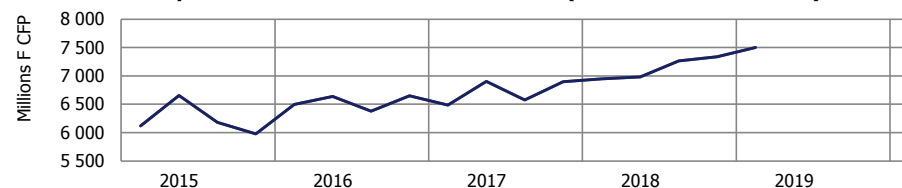
Importations de biens alimentaires



Sources : ISPF, Douanes - CVS IEOM

Données CVS

Importations de biens de consommation (hors biens alimentaires)



Sources : ISPF, Douanes - CVS IEOM

Données CVS

Importations de biens de consommation (hors biens alimentaires)

En millions de F CFP	15T3	15T4	16T1	16T2	16T3	16T4	17T1	17T2	17T3	17T4	18T1	18T2	18T3	18T4	19T1	19T2	T / T-1	T / T-4
Données brutes	6440	6 338	5 858	6 981	6 545	6 891	6 137	6 881	6 630	7 143	6 286	7 042	7 414	7 691	6 799	nd	-11,6%	8,2%
Données CVS	6178	5 980	6 498	6 638	6 379	6 647	6 484	6 904	6 577	6 897	6 950	6 980	7 265	7 336	7 500	nd	2,2%	7,9%

Sources : ISPF, Douanes - CVS IEOM

Importations de biens alimentaires

En millions de F CFP	15T3	15T4	16T1	16T2	16T3	16T4	17T1	17T2	17T3	17T4	18T1	18T2	18T3	18T4	19T1	19T2	T / T-1	T / T-4
Données brutes	9 279	10 342	8 564	9 188	9 669	10 946	9 365	9 450	10 094	10 769	9 212	9 991	9 709	11 383	9 807	nd	-13,8%	6,5%
Données CVS	9 254	9 376	9 313	8 997	9 812	9 993	9 753	9 756	10 351	9 924	10 051	10 189	9 845	10 281	10 582	nd	2,9%	5,3%

Sources : ISPF, Douanes - CVS IEOM

Importations de biens d'équipement du foyer

En millions de F CFP	15T3	15T4	16T1	16T2	16T3	16T4	17T1	17T2	17T3	17T4	18T1	18T2	18T3	18T4	19T1	19T2	T / T-1	T / T-4
Données brutes	2 177	2 631	1 828	2 492	2 348	2 748	1 819	2 262	2 377	2 905	1 992	2 323	2 552	3 210	2 332	nd	-27,4%	17,0%
Données CVS	2 067	2 141	2 304	2 509	2 268	2 302	2 188	2 382	2 338	2 459	2 441	2 443	2 488	2 747	2 803	nd	2,0%	14,8%

Sources : ISPF, Douanes - CVS IEOM

Immatriculations de véhicules de tourisme neufs

En nombre	15T3	15T4	16T1	16T2	16T3	16T4	17T1	17T2	17T3	17T4	18T1	18T2	18T3	18T4	19T1	19T2	T / T-1	T / T-4
Données brutes	644	855	704	739	747	1 147	1 052	939	1 113	1 814	1 004	1 238	1 351	1 801	1 018	nd	-43,5%	1,4%
Données CVS	615	705	827	775	722	1 031	1 191	1 027	1 092	1 550	1 177	1 375	1 317	1 426	1 253	nd	-12,2%	6,5%

Sources : ISPF, Douanes - CVS IEOM

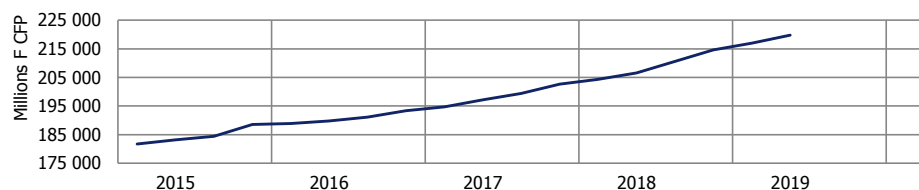
Crédits à la consommation

En millions de F CFP	15T3	15T4	16T1	16T2	16T3	16T4	17T1	17T2	17T3	17T4	18T1	18T2	18T3	18T4	19T1	19T2	T / T-1	T / T-4
Encours bancaires des crédits à la consommation	78 390	77 765	76 022	75 126	74 718	75 658	73 944	73 948	74 144	75 836	74 123	74 291	75 303	78 284	76 620	76 513	-0,1%	3,0%
Production de prêts à la consommation	16 767	15 892	12 841	13 256	13 398	13 196	13 103	13 431	13 741	14 583	12 601	14 042	13 825	15 201	12 899	nd	-15,1%	2,4%

Source : IEOM - SURFI

2. Investissement des ménages

Encours bancaires des crédits à l'habitat



Source : IEOM - SURFI

Production de prêts immobiliers



Source : IEOM

En millions de F CFP	15T3	15T4	16T1	16T2	16T3	16T4	17T1	17T2	17T3	17T4	18T1	18T2	18T3	18T4	19T1	19T2	T / T-1	T / T-4
Encours bancaires des crédits à l'habitat	184 397	188 555	188 859	189 809	191 135	193 371	194 649	197 201	199 440	202 669	204 356	206 575	210 557	214 560	216 969	219 758	1,3%	6,4%
Production de prêts immobiliers	5 407	7 269	5 162	6 048	6 324	6 004	5 739	6 257	7 178	7 471	7 069	7 336	9 096	9 674	7 570	nd	-21,8%	7,1%

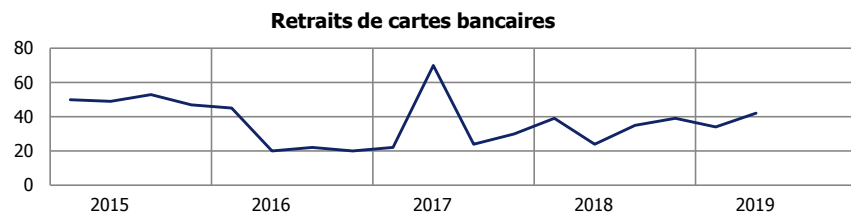
Source : IEOM - SURFI

Coût moyen des crédits immobiliers

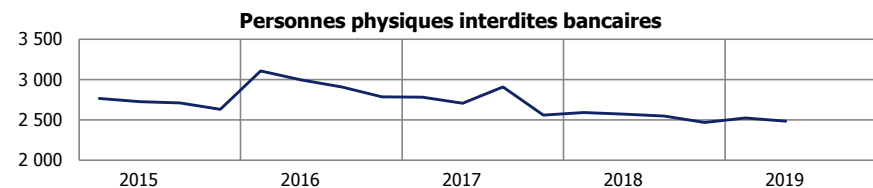
Évolution en points	15T3	15T4	16T1	16T2	16T3	16T4	17T1	17T2	17T3	17T4	18T1	18T2	18T3	18T4	19T1	19T2	T / T-1	T / T-4
	3,38	3,29	3,18	3,06	2,96	2,80	2,71	2,61	2,55	2,41	2,45	2,39	2,29	2,27	2,18	nd	-0,1	-0,3

Source : IEOM - Enquête coût du crédit, changement de méthodologie et de périodicité à partir du premier trimestre 2012

3. Indicateurs de vulnérabilité des ménages



Source : IEOM



Source : IEOM

Le changement de niveau depuis le T1 2016 est lié à la révision des données d'un acteur de la place.

	15T3	15T4	16T1	16T2	16T3	16T4	17T1	17T2	17T3	17T4	18T1	18T2	18T3	18T4	19T1	19T2	T / T-1	T / T-4
Personnes physiques en interdiction bancaire *	2 712	2 630	3 106	2 995	2 911	2 785	2 781	2 709	2 911	2 562	2 594	2 574	2 548	2 468	2 523	2 484	-1,5%	-3,5%
Incidents de paiement sur chèques *	2 148	2 348	5 233	2 472	2 079	1 912	2 498	1 815	1 989	2 051	2 212	1 963	2 028	1 775	2 590	2 222	-14,2%	13,2%
Retraits de cartes bancaires	53	47	45	20	22	20	22	70	24	30	39	24	35	39	34	42	23,5%	75,0%
Dossiers de surendettement déposés	34	41	32	41	42	63	60	57	69	73	41	64	85	114	90	151	67,8%	ns

Source : IEOM

* Le changement de niveau du nombre de personnes physiques en interdiction bancaire et d'incidents de paiement sur chèques depuis le T1 2016 est lié à une révision des données d'un acteur de la place.

Taux de créances douteuses brutes des banques locales sur la clientèle des particuliers

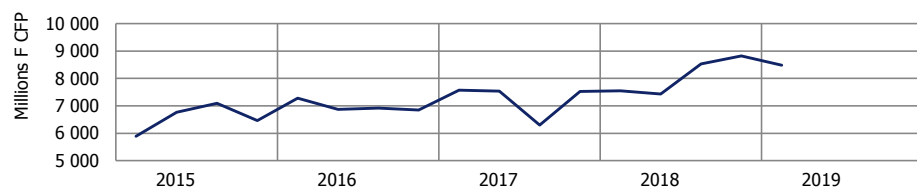
Évolution en points	15T3	15T4	16T1	16T2	16T3	16T4	17T1	17T2	17T3	17T4	18T1	18T2	18T3	18T4	19T1	19T2	T / T-1	T / T-4
	8,1%	7,7%	7,7%	7,6%	7,5%	7,2%	5,8%	5,2%	4,5%	3,7%	3,8%	3,6%	3,5%	3,3%	3,5%	nd	+0,2	-0,3

Source : IEOM

III. Entreprises

1. Investissement des entreprises

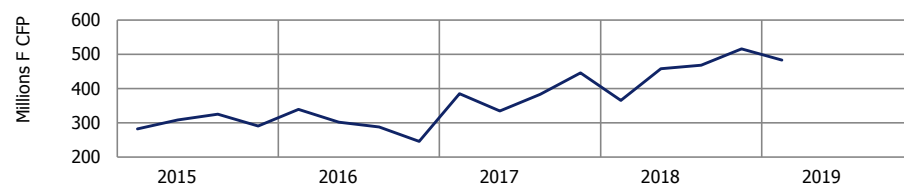
Importations de biens d'équipement professionnels



Sources : ISPF, Douanes - CVS IEOM

Données CVS

Immatriculations de véhicules utilitaires



Source : DTT - CVS IEOM

Données CVS

Importations de biens d'équipement professionnels

En millions de F CFP	15T3	15T4	16T1	16T2	16T3	16T4	17T1	17T2	17T3	17T4	18T1	18T2	18T3	18T4	19T1	19T2	T / T-1	T / T-4
Données brutes	7 565	14 276	6 647	6 933	7 336	11 341	6 973	10 174	6 719	9 716	6 952	7 440	31 181	31 521	7 871	nd	-75,0%	13,2%
Données CVS	7 098	6 461	7 277	6 870	6 914	6 853	7 579	7 536	6 300	7 530	7 548	7 434	8 533	8 827	8 478	nd	-4,0%	12,3%

Sources : ISPF, Douanes - CVS IEOM

Immatriculations de véhicules utilitaires

En nombre	15T3	15T4	16T1	16T2	16T3	16T4	17T1	17T2	17T3	17T4	18T1	18T2	18T3	18T4	19T1	19T2	T / T-1	T / T-4
Données brutes	316	373	312	283	262	340	381	286	365	517	349	420	428	615	462	nd	-24,9%	32,4%
Données CVS	325	291	339	302	288	246	385	334	383	445	366	457	468	516	483	nd	-6,4%	32,1%

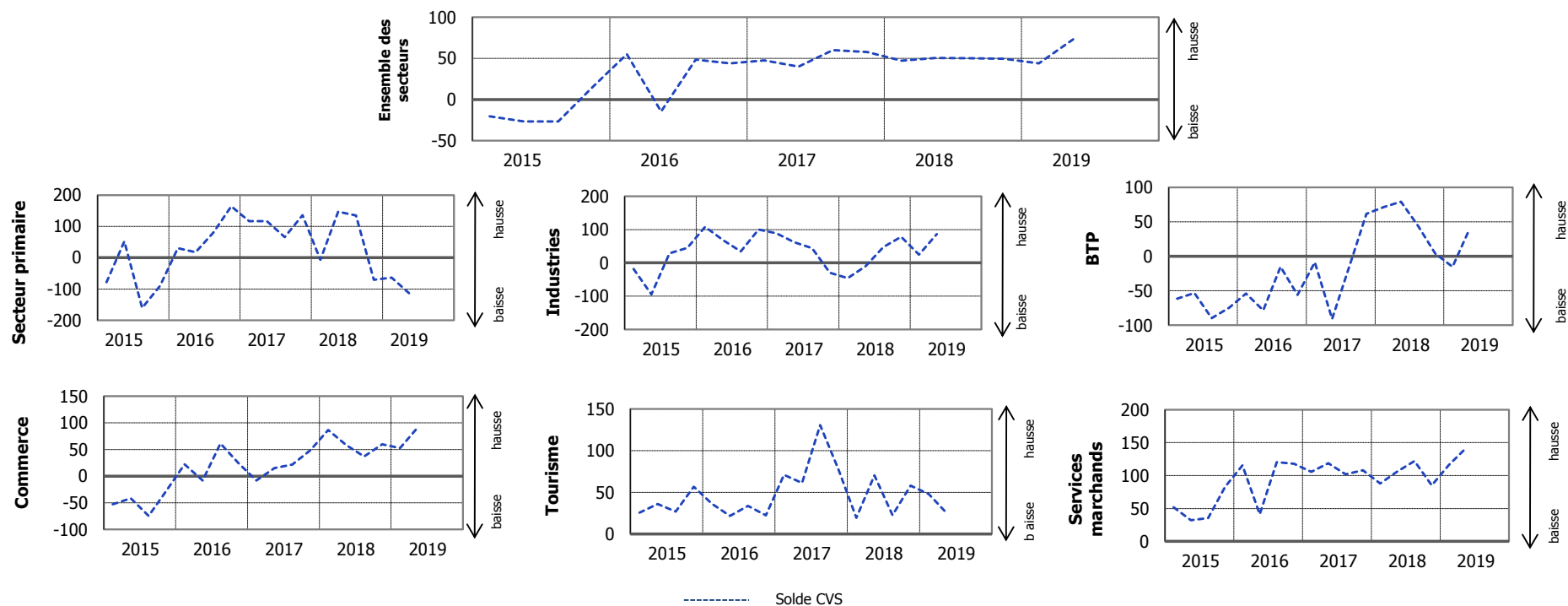
Source : Direction transports terrestres - CVS IEOM

Importations de biens intermédiaires

En millions de F CFP	15T3	15T4	16T1	16T2	16T3	16T4	17T1	17T2	17T3	17T4	18T1	18T2	18T3	18T4	19T1	19T2	T / T-1	T / T-4
Données brutes	8 871	8 722	7 943	8 540	9 070	9 221	9 209	9 243	9 053	9 227	9 194	9 571	10 584	10 134	9 518	nd	-6,1%	3,5%
Données CVS	8 659	8 511	8 322	8 147	8 890	9 133	9 365	9 171	9 005	9 206	9 595	9 533	10 475	10 084	10 053	nd	-0,3%	4,8%

Sources : ISPF, Douanes - CVS IEOM

2. Soldes d'opinion relatifs aux prévisions d'investissement à un an par secteur d'activité



Soldes d'opinion relatifs aux prévisions d'investissement

Soldes d'opinion en %, CVS et centrés sur leur moyenne de longue période. Les variations de soldes sont en points.

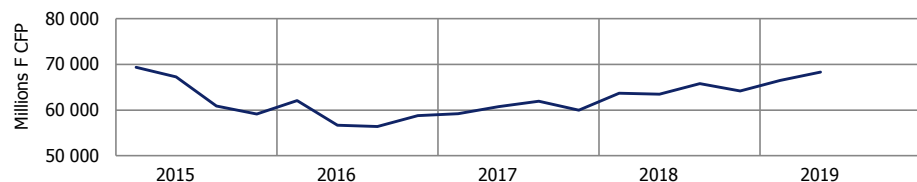
	Moy*	15T3	15T4	16T1	16T2	16T3	16T4	17T1	17T2	17T3	17T4	18T1	18T2	18T3	18T4	19T1	19T2	T / T-1	T / T-4
Ensemble des secteurs	-9,5	-26,5	15,0	55,2	-14,4	48,5	43,9	47,6	40,2	60,2	57,8	47,4	50,7	50,4	49,7	44,1	73,4	29,2	22,7
Secteur primaire	-4,7	-160,1	-90,7	30,9	17,2	80,9	164,3	117,2	117,0	66,2	135,9	-6,3	146,8	134,8	-70,3	-63,7	-114,7	-50,9	-261,5
Industries	-3,3	28,2	45,0	108,1	68,5	34,6	99,6	88,7	61,7	44,2	-30,1	-45,6	-10,2	47,1	78,1	24,9	86,2	61,4	96,4
BTP	-17,1	-89,6	-74,9	-54,1	-78,3	-15,4	-56,0	-8,6	-90,9	-14,6	61,6	71,4	79,3	44,1	3,9	-15,4	39,6	54,9	-39,7
Commerce	-3,1	-74,4	-26,3	22,2	-8,2	61,4	24,5	-8,3	15,0	21,9	48,6	86,7	58,1	37,1	59,5	52,8	92,2	39,4	34,1
Tourisme - hôtellerie	-11,4	27,0	56,7	36,5	21,7	33,7	22,4	71,2	61,2	130,6	78,1	19,7	70,5	22,8	58,0	48,0	24,9	-23,1	-45,5
Services marchands	-26,1	35,4	83,2	115,7	41,1	120,6	117,9	105,8	118,9	102,1	107,9	87,9	106,3	122,2	85,2	115,9	142,0	26,1	35,7

Source : IEOM

* Moyenne depuis le 4^{ème} trimestre 1997

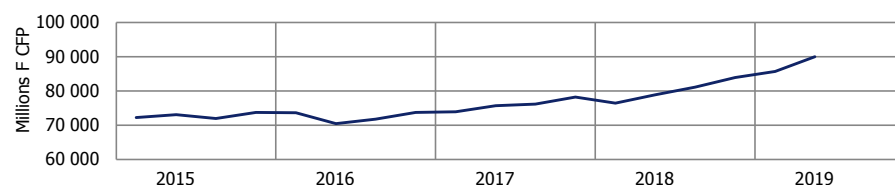
3. Modalités de financement des entreprises

Encours bancaires des crédits à l'exploitation



Source : IEOM - SURFI

Encours bancaires des crédits à l'investissement



Source : IEOM - SURFI

En millions de F CFP

	15T3	15T4	16T1	16T2	16T3	16T4	17T1	17T2	17T3	17T4	18T1	18T2	18T3	18T4	19T1	19T2	T / T-1	T / T-4
Encours bancaires des crédits aux entreprises	151 345	150 029	152 928	143 760	145 110	149 196	150 280	153 903	156 113	156 636	158 615	160 838	165 975	168 353	172 881	179 652	+3,9%	+11,7%
Encours bancaires des crédits d'investissement	71 965	73 708	73 631	70 400	71 759	73 672	73 891	75 682	76 099	78 174	76 420	78 850	81 080	83 876	85 705	89 955	+5,0%	+14,1%
Encours bancaires des crédits d'exploitation	60 877	59 151	62 086	56 684	56 391	58 802	59 240	60 723	61 964	59 998	63 693	63 491	65 814	64 184	66 474	68 351	+2,8%	7,7%
Production de crédits à l'équipement	3 697	5 443	3 596	2 396	4 142	6 975	3 543	7 562	4 255	6 520	2 719	5 584	9 158	6 486	4 934	nd	-23,9%	ns

Source : IEOM - SURFI

Coût du crédit aux sociétés non financières

Évolution en points

	15T3	15T4	16T1	16T2	16T3	16T4	17T1	17T2	17T3	17T4	18T1	18T2	18T3	18T4	19T1	19T2	T / T-1	T / T-4
Découverts	3,3%	3,0%	2,6%	2,6%	2,3%	2,4%	2,2%	2,2%	2,3%	2,2%	2,5%	2,2%	2,2%	2,2%	2,2%	nd	-0,1	-0,1
Crédits d'équipement	3,0%	3,0%	3,0%	2,6%	2,5%	2,7%	2,3%	2,7%	2,6%	2,4%	2,3%	2,7%	2,2%	2,3%	2,2%	nd	-0,1	-0,2

Source : IEOM - Enquête coût du crédit, changement de méthodologie et de périodicité à partir du premier trimestre 2012

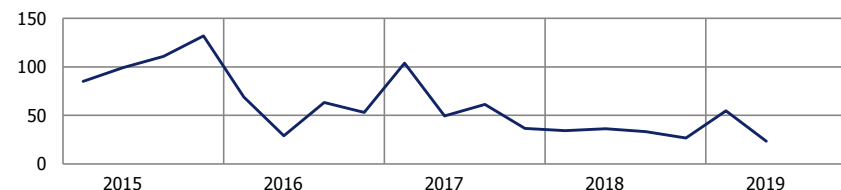
4. Indicateurs de vulnérabilité des entreprises

Personnes morales en interdiction bancaire



Source : IEOM

Impayés sur effets de commerce



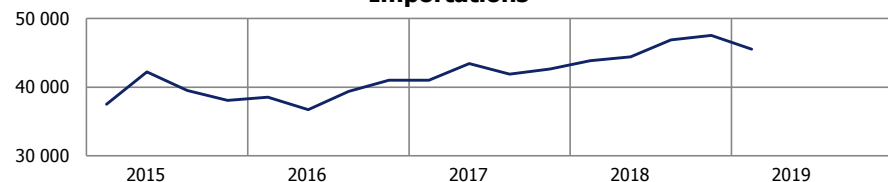
Source : IEOM

	15T3	15T4	16T1	16T2	16T3	16T4	17T1	17T2	17T3	17T4	18T1	18T2	18T3	18T4	19T1	19T2	T / T-1	T / T-4
Personnes morales en interdiction bancaire	486	471	468	478	467	447	455	442	467	417	402	390	389	379	370	357	-3,5%	-8,5%
Incidents de paiement sur effets de commerce (en millions de F CFP)	111	132	69	29	63	53	104	49	61	36	34	36	33	27	55	23	-57,5%	-36,0%
Taux de créances douteuses brutes	19,9%	20,1%	19,5%	20,6%	19,9%	18,8%	15,9%	14,5%	11,8%	11,3%	11,0%	10,7%	9,3%	8,9%	8,6%	nd	-0,3 pt	-2,4 pts

Source : IEOM

IV. Commerce extérieur

Importations



Sources : ISPF, Douanes - CVS IEOM

Données CVS

Exportations



Sources : ISPF, Douanes - CVS IEOM

Données CVS

Importations totales

En millions de F CFP	15T3	15T4	16T1	16T2	16T3	16T4	17T1	17T2	17T3	17T4	18T1	18T2	18T3	18T4	19T1	19T2	T / T-1	T / T-4
Données brutes	41 374	47 488	35 738	38 377	40 349	46 525	40 105	44 939	42 431	45 296	40 721	44 244	70 095	71 801	42 457	nd	-40,9%	4,3%
Données CVS	39 528	38 061	38 543	36 709	39 382	41 007	41 014	43 457	41 876	42 627	43 872	44 421	46 911	47 559	45 552	nd	-4,2%	3,8%

Sources : ISPF, Douanes - CVS IEOM

Exportations totales

En millions de F CFP	15T3	15T4	16T1	16T2	16T3	16T4	17T1	17T2	17T3	17T4	18T1	18T2	18T3	18T4	19T1	19T2	T / T-1	T / T-4
Données brutes	3 297	3 868	3 300	2 414	5 445	7 638	3 635	3 918	4 164	4 434	4 369	2 694	3 792	4 044	3 312	nd	-18,1%	-24,2%
Données CVS	3 095	3 218	3 323	2 836	2 862	3 115	3 751	3 564	4 050	3 566	3 390	3 385	3 442	3 608	3 514	nd	-2,6%	3,7%

Sources : ISPF, Douanes - CVS IEOM

Taux de couverture

Variations en points	15T3	15T4	16T1	16T2	16T3	16T4	17T1	17T2	17T3	17T4	18T1	18T2	18T3	18T4	19T1	19T2	T / T-1	T / T-4
	7,8%	8,5%	8,6%	7,7%	7,3%	7,6%	9,1%	8,2%	9,7%	8,4%	7,7%	7,6%	7,3%	7,6%	7,7%	nd	+0,1 pt	-0,0 pt

Sources : ISPF, Douanes

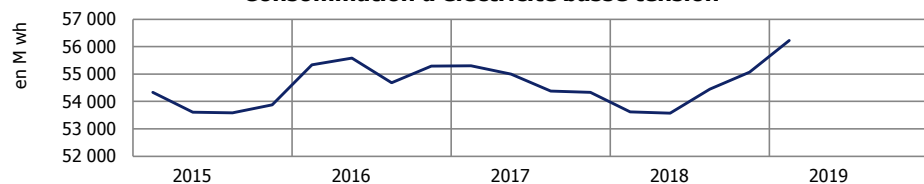
Exportations locales

En millions de F CFP	15T3	15T4	16T1	16T2	16T3	16T4	17T1	17T2	17T3	17T4	18T1	18T2	18T3	18T4	19T1	19T2	T / T-1	T / T-4
Données brutes	2 993	3 621	2 979	2 150	2 720	3 272	2 959	2 145	3 731	4 143	2 950	2 369	3 409	3 616	2 518	nd	-30,4%	-14,7%
Données CVS	2 576	3 016	3 329	2 707	2 388	2 769	2 813	2 857	3 545	3 198	3 329	2 980	2 902	3 001	2 647	nd	-11,8%	-20,5%

Sources : ISPF, Douanes - CVS IEOM

V. Indicateurs économiques divers

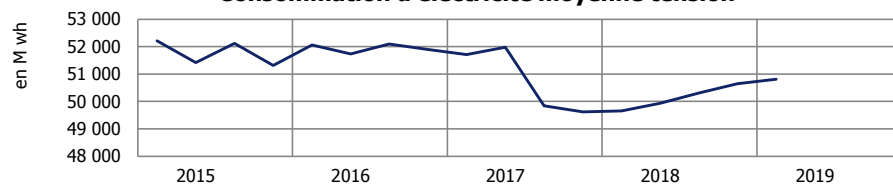
Consommation d'électricité basse tension



Source : EDT-nord - CVS IEOM

Données CVS

Consommation d'électricité moyenne tension



Source : EDT-nord - CVS IEOM

Données CVS

Consommation d'électricité basse tension

En M wh	15T3	15T4	16T1	16T2	16T3	16T4	17T1	17T2	17T3	17T4	18T1	18T2	18T3	18T4	19T1	19T2	T / T-1	T / T-4
Données brutes	51 900	52 701	56 480	57 375	52 922	54 049	56 553	56 803	52 525	53 088	54 947	55 368	52 543	53 836	57 587	nd	7,0%	4,8%
Données CVS	53 588	53 880	55 342	55 583	54 685	55 292	55 299	55 003	54 376	54 336	53 616	53 570	54 454	55 070	56 228	nd	2,1%	4,9%

Source : EDT-nord - CVS IEOM

Consommation d'électricité moyenne tension

En M wh	15T3	15T4	16T1	16T2	16T3	16T4	17T1	17T2	17T3	17T4	18T1	18T2	18T3	18T4	19T1	19T2	T / T-1	T / T-4
Données brutes	49 255	52 520	54 238	51 711	49 003	52 776	53 687	51 806	46 150	51 307	51 194	49 811	47 312	52 067	52 490	nd	0,8%	2,5%
Données CVS	52 125	51 311	52 057	51 733	52 093	51 897	51 706	51 982	49 840	49 623	49 658	49 937	50 308	50 647	50 809	nd	0,3%	2,3%

Source : EDT-nord - CVS IEOM

Production d'électricité

En M wh	15T3	15T4	16T1	16T2	16T3	16T4	17T1	17T2	17T3	17T4	18T1	18T2	18T3	18T4	19T1	19T2	T / T-1	T / T-4
Données brutes	117 980	128 849	134 089	127 118	119 787	129 831	133 206	127 361	117 806	127 620	129 194	123 967	118 628	129 550	133 835	nd	3,3%	3,6%
Données CVS	124 118	126 056	129 124	126 471	126 189	127 739	128 039	128 354	125 042	124 834	125 300	124 854	124 779	127 032	129 900	nd	2,3%	3,7%

Source : EDT-nord - CVS IEOM

TVA - Droits de douane

En millions de F CFP	15T3	15T4	16T1	16T2	16T3	16T4	17T1	17T2	17T3	17T4	18T1	18T2	18T3	18T4	19T1	19T2	T / T-1	T / T-4
TVA	10 069	11 987	9 072	10 069	10 826	12 824	10 026	11 071	11 189	12 586	10 367	10 791	11 911	13 608	10 811	nd	-20,6%	4,3%
Droits de douane	1 739	1 765	1 511	1 633	1 747	1 807	1 572	1 615	1 636	1 838	1 557	1 635	1 811	1 921	1 667	1 855	11,3%	13,4%

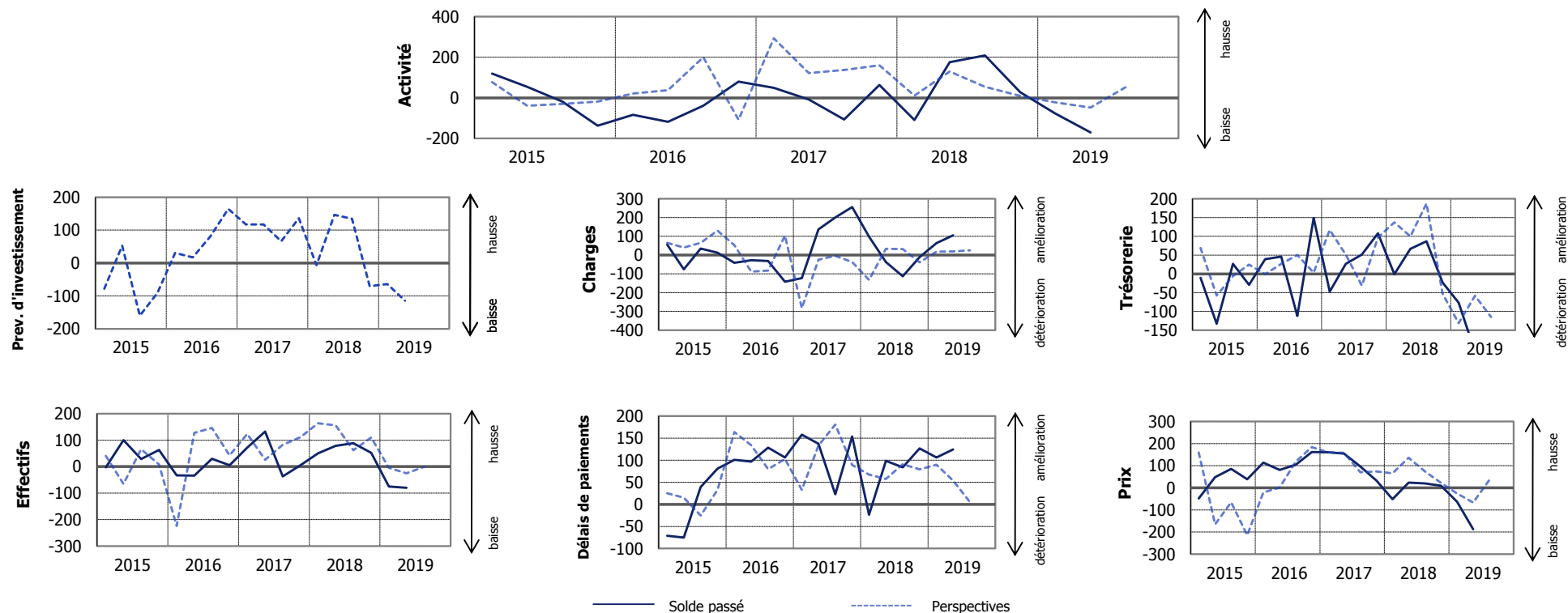
Source : DICP, Douanes

VI. Secteurs d'activité

1. Secteur primaire

1.1 Soldes d'opinion

L'enquête d'opinion a été réalisée auprès d'un échantillon de 15 entités employant au total 236 personnes. Les soldes d'opinion sont corrigés des variations saisonnières.



Soldes d'opinion du secteur primaire

Soldes d'opinion en %, CVS et centrés sur leur moyenne de longue période. Les variations de soldes sont en points.

	Moy*	15T3	15T4	16T1	16T2	16T3	16T4	17T1	17T2	17T3	17T4	18T1	18T2	18T3	18T4	19T1	19T2	T / T-1	T / T-4
Activité	-5,2	-17,9	-137,4	-83,6	-118,3	-38,2	79,9	49,8	-8,3	-106,7	63,7	-108,5	175,4	209,1	27,4	-76,9	-170,2	-93,2	-345,6
Prévisions investissement	-4,7	-160,1	-90,7	30,9	17,2	80,9	164,3	117,2	117,0	66,2	135,9	-6,3	146,8	134,8	-70,3	-63,7	-114,7	-50,9	-261,5
Charges	-24,2	35,4	12,4	-40,7	-27,7	-31,6	-142,1	-122,8	136,5	200,7	256,2	98,9	-36,1	-112,1	-10,6	64,2	104,9	40,8	141,0
Trésorerie	-25,6	26,6	-29,2	39,0	46,3	-112,1	148,6	-47,3	26,7	51,4	108,2	-0,6	66,8	86,8	-22,7	-76,7	-207,8	-131,1	-274,6
Prix	-6,4	85,3	38,8	114,4	81,3	104,2	162,1	160,9	154,8	96,3	33,3	-51,8	23,6	20,0	9,8	-63,7	-187,9	-124,2	-211,5
Délais de paiement	-23,3	39,2	81,0	101,0	96,6	128,6	105,8	158,0	137,0	23,0	153,9	-23,6	98,5	84,0	126,6	106,0	124,1	18,1	25,6
Effectifs	-4,9	28,7	62,8	-32,8	-33,8	29,5	4,8	71,4	132,7	-36,9	4,7	50,0	78,8	88,0	52,0	-75,4	-80,4	-5,0	-159,2

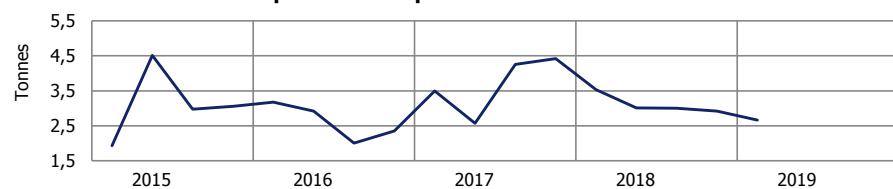
Source : IEOM

*Moyenne depuis le 4^{ème} trimestre 2004

1.2 Indicateurs

Aquaculture

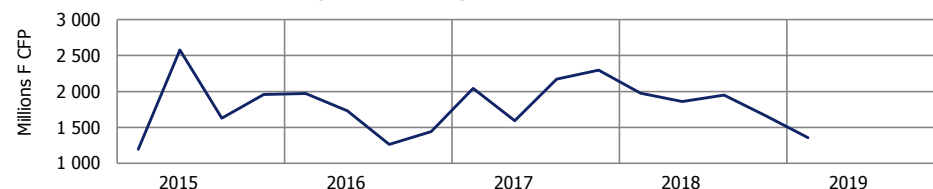
Exportations de perles brutes en volume



Sources : ISPF, Douanes - CVS IEOM

Données CVS

Exportations de perles brutes en valeur



Sources : ISPF, Douanes - CVS IEOM

Données CVS

Exportations de perles brutes en volume

En kilos	15T3	15T4	16T1	16T2	16T3	16T4	17T1	17T2	17T3	17T4	18T1	18T2	18T3	18T4	19T1	19T2	T / T-1	T / T-4
Données brutes	3 356	3 559	3 080	2 087	2 393	2 906	3 426	1 656	4 660	5 017	3 482	2 035	3 398	3 565	2 609	nd	-26,8%	-25,1%
Données CVS	2 969	3 054	3 171	2 920	2 003	2 350	3 495	2 570	4 259	4 418	3 533	3 009	3 000	2 917	2 661	nd	-8,8%	-24,7%

Sources : ISPF, Douanes - CVS IEOM

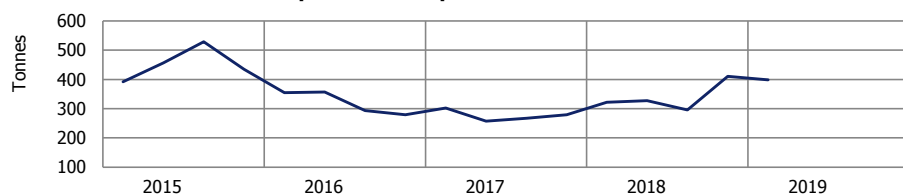
Exportations de perles brutes en valeur

En millions F CFP	15T3	15T4	16T1	16T2	16T3	16T4	17T1	17T2	17T3	17T4	18T1	18T2	18T3	18T4	19T1	19T2	T / T-1	T / T-4
Données brutes	1 844	2 373	1 919	1 131	1 500	1 877	1 977	964	2 430	2 746	1 902	1 213	2 213	2 135	1 269	nd	-40,6%	-33,3%
Données CVS	1 628	1 957	1 974	1 729	1 264	1 440	2 044	1 592	2 173	2 294	1 977	1 860	1 950	1 662	1 359	nd	-18,2%	-31,3%

Sources : ISPF, Douanes - CVS IEOM

Pêche

Exportations de poissons et crustacés



Sources : ISPF, Douanes - CVS IEOM

Données CVS

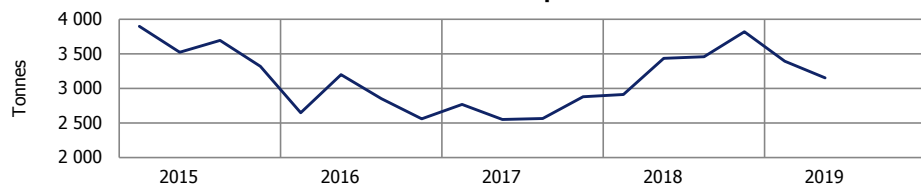
Exportations de poissons et crustacés

En tonnes	15T3	15T4	16T1	16T2	16T3	16T4	17T1	17T2	17T3	17T4	18T1	18T2	18T3	18T4	19T1	19T2	T / T-1	T / T-4
Données brutes	605	413	271	395	361	250	228	300	326	249	254	371	345	383	333	nd	-13,0%	31,2%
Données CVS	530	435	355	357	294	279	302	258	268	279	322	327	296	411	398	nd	-3,0%	23,6%

Sources : ISPF, Douanes - CVS IEOM

Agriculture

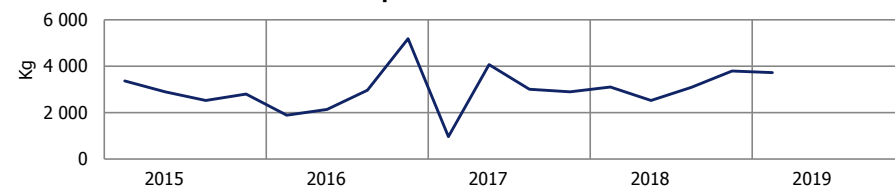
Production de coprah



Source : Caisse de soutien des prix du coprah - CVS IEOM

Données CVS

Exportation de vanille



Sources : ISPF, Douanes - CVS IEOM

Données CVS

Production de coprah

En tonnes	15T3	15T4	16T1	16T2	16T3	16T4	17T1	17T2	17T3	17T4	18T1	18T2	18T3	18T4	19T1	19T2	T / T-1	T / T-4
Données brutes	4 199	3 516	2 096	3 041	3 334	2 816	2 177	2 398	3 024	3 184	2 307	3 269	3 896	4 169	2 776	2 980	7,3%	-8,8%
Données CVS	3 695	3 317	2 647	3 199	2 848	2 559	2 768	2 549	2 563	2 879	2 911	3 435	3 455	3 820	3 394	3 152	-7,1%	-8,2%

Sources : ISPF, Douanes, Caisse de soutien des prix du coprah - CVS IEOM

Exportations de vanille

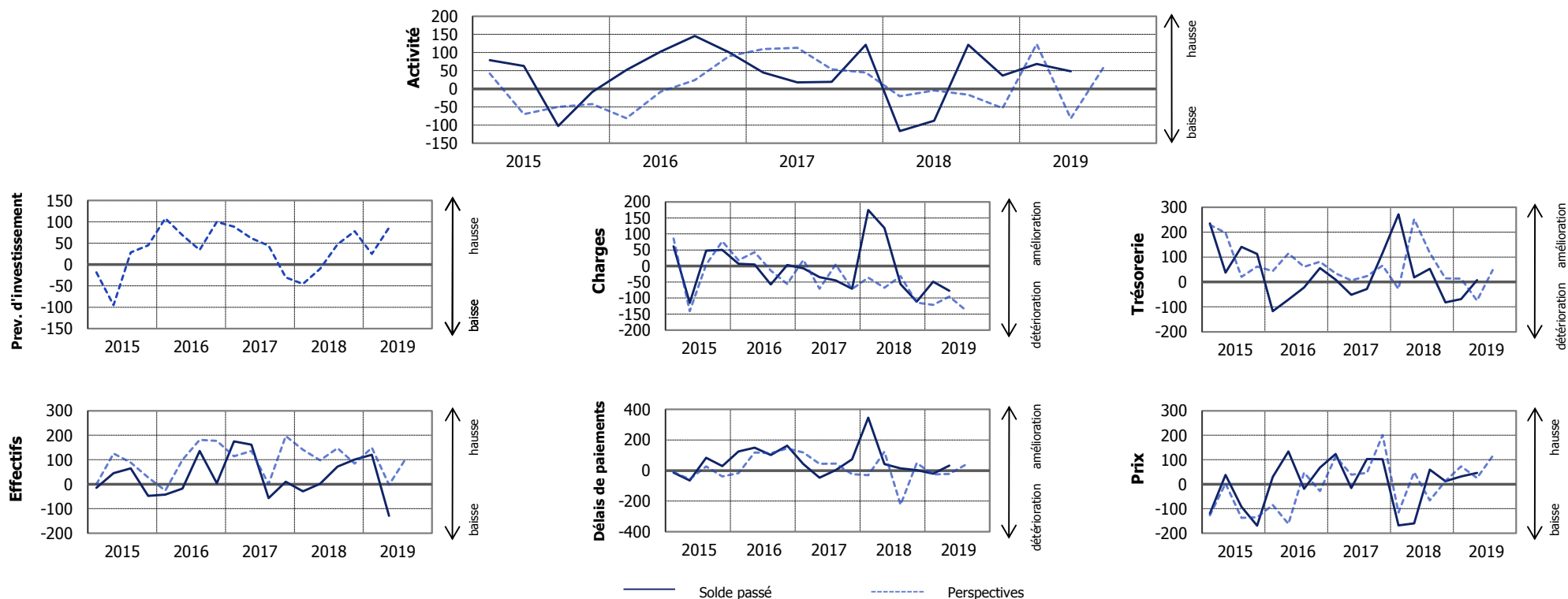
En Kg	15T3	15T4	16T1	16T2	16T3	16T4	17T1	17T2	17T3	17T4	18T1	18T2	18T3	18T4	19T1	19T2	T / T-1	T / T-4
Données brutes	2488	3329	2223	1230	2923	5881	1306	2983	2996	3703	3453	1337	3068	4670	4103	nd	-12,1%	18,8%
Données CVS	2523	2799	1889	2142	2962	5183	961	4074	3008	2891	3103	2522	3093	3794	3730	nd	-1,7%	20,2%

Sources : ISPF, Douanes - CVS IEOM

2. Industries

2.1 Soldes d'opinion

L'enquête d'opinion a été réalisée auprès d'un échantillon de 34 entreprises employant au total 1 660 salariés. Les soldes d'opinion sont corrigés des variations saisonnières.



Soldes d'opinion des industries

Soldes d'opinion en %, CVS et centrés sur leur moyenne de longue période. Les variations de soldes sont en points.

	Moy*	15T3	15T4	16T1	16T2	16T3	16T4	17T1	17T2	17T3	17T4	18T1	18T2	18T3	18T4	19T1	19T2	T / T-1	T / T-4
Activité	0,5	-102,7	-8,5	51,8	102,5	145,5	100,3	44,9	17,9	19,5	121,6	-116,6	-88,1	121,4	36,4	68,8	48,2	-20,6	136,3
Prévisions investissement	-3,3	28,2	45,0	108,1	68,5	34,6	99,6	88,7	61,7	44,2	-30,1	-45,6	-10,2	47,1	78,1	24,9	86,2	61,4	96,4
Charges	-27,4	47,8	50,6	7,1	4,3	-57,9	2,9	-7,0	-35,2	-45,2	-71,5	174,5	118,9	-56,8	-111,3	-49,3	-77,7	-28,4	-196,5
Trésorerie	-13,6	141,2	112,2	-117,7	-70,3	-21,8	56,1	8,8	-51,7	-28,0	116,1	271,6	18,6	52,7	-82,4	-68,2	7,5	75,7	-11,1
Prix	2,2	-91,9	-169,2	29,2	133,5	-18,9	68,1	123,5	-15,6	102,7	101,8	-168,3	-160,6	59,6	12,2	31,7	46,3	14,5	206,9
Délais de paiement	-24,2	84,2	29,0	124,5	149,8	101,8	162,6	41,8	-46,3	2,5	73,4	346,8	42,0	14,1	1,9	-21,2	32,5	53,7	-9,5
Effectifs	2,1	64,4	-47,7	-42,2	-17,5	135,4	4,0	175,1	162,1	-56,9	9,7	-29,1	2,1	71,7	100,8	120,5	-129,4	-249,8	-131,4
Stocks matières premières	4,2	17,5	12,7	-29,7	-99,4	60,8	42,1	-22,7	51,5	-108,8	6,8	-13,5	-262,5	285,9	60,6	-42,1	429,8	471,9	692,3
Stocks de produits finis	3,6	-30,6	-79,1	47,8	122,5	74,3	-181,6	-39,8	37,8	172,4	238,3	-295,7	-350,2	-98,9	40,5	7,8	86,8	79,1	437,0

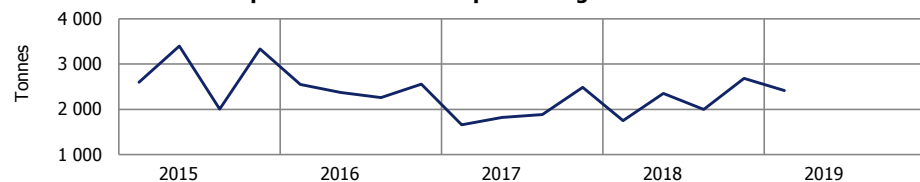
Source : IEOM

* Moyenne depuis le 4^{ème} trimestre 1997

2.2 Indicateurs

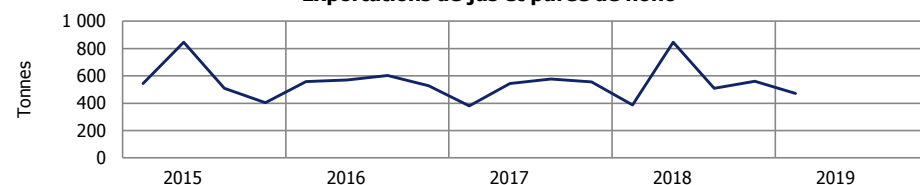
Industrie agroalimentaire

Exportations locales de produits agroalimentaires



Sources : ISPF, Douanes

Exportations de jus et purée de nono



Sources : ISPF, Douanes

Exportations locales de produits agroalimentaires

En tonnes	15T3	15T4	16T1	16T2	16T3	16T4	17T1	17T2	17T3	17T4	18T1	18T2	18T3	18T4	19T1	19T2	T / T-1	T / T-4
Données brutes	2 008	3 332	2 548	2 368	2 262	2 553	1 655	1 817	1 881	2 486	1 750	2 353	1 999	2 683	2 413	nd	-10,1%	37,9%

Sources : ISPF, Douanes

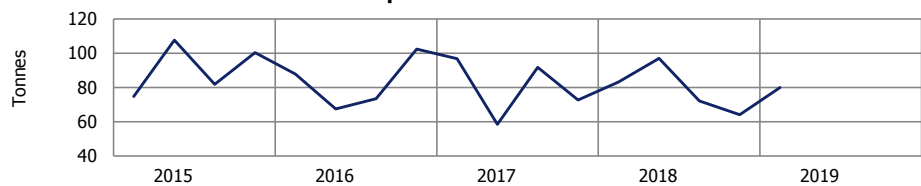
Exportations de jus et purée de nono

En tonnes	15T3	15T4	16T1	16T2	16T3	16T4	17T1	17T2	17T3	17T4	18T1	18T2	18T3	18T4	19T1	19T2	T / T-1	T / T-4
Données brutes	509	404	559	569	602	527	381	545	576	555	388	845	509	561	471	nd	-16,1%	21,5%

Sources : ISPF, Douanes

Autres industries

Exportations de monoï



Sources : ISPF, Douanes - CVS IEOM

Données CVS

Exportations de monoï

En tonnes	15T3	15T4	16T1	16T2	16T3	16T4	17T1	17T2	17T3	17T4	18T1	18T2	18T3	18T4	19T1	19T2	T / T-1	T / T-4
Données brutes	65,5	156,6	83,1	33,1	56,0	157,9	94,6	22,9	74,0	128,0	82,4	60,2	54,8	118,5	79,6	nd	-32,8%	-3,4%
Données CVS	81,9	100,4	87,9	67,5	73,6	102,4	96,9	58,6	91,8	72,8	83,2	97,1	72,2	64,1	79,9	nd	24,7%	-3,9%

Sources : ISPF, Douanes - CVS IEOM

Production d'huile de coprah

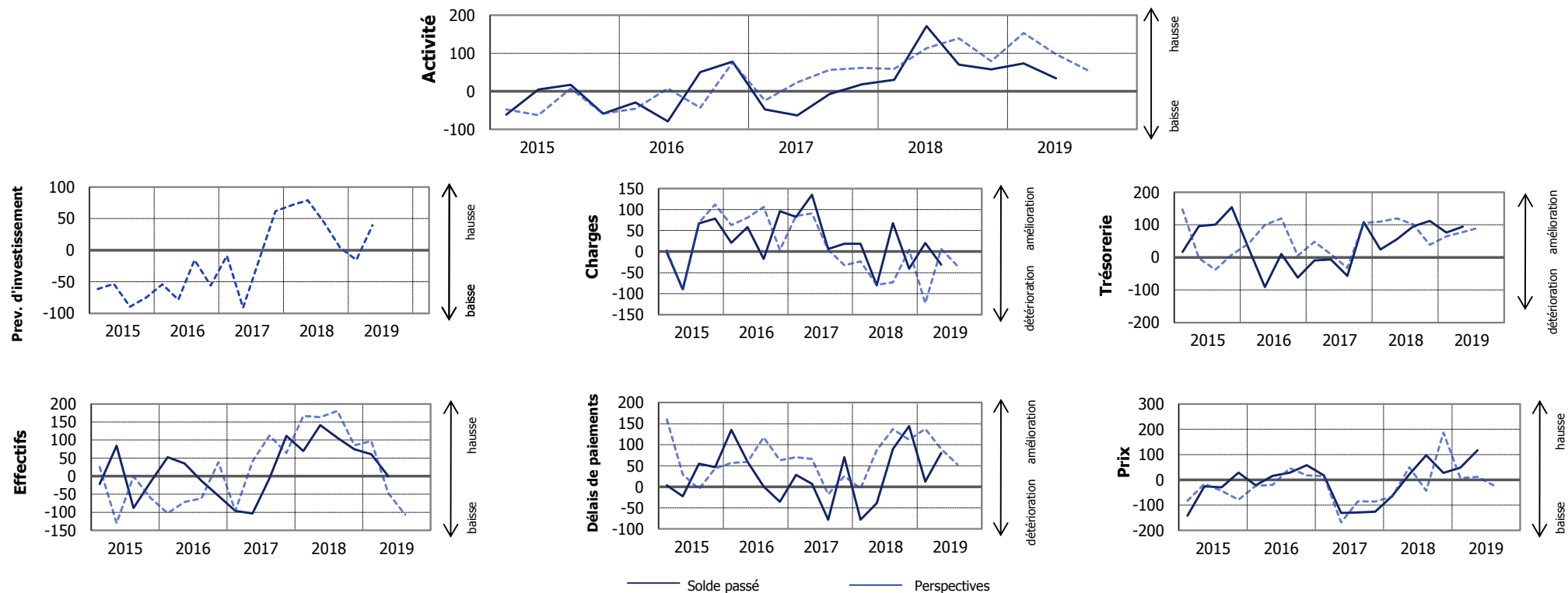
En tonnes	15T3	15T4	16T1	16T2	16T3	16T4	17T1	17T2	17T3	17T4	18T1	18T2	18T3	18T4	19T1	19T2	T / T-1	T / T-4
Données brutes	2 536	2 198	1 463	1 543	1 819	1 512	1 244	1 416	1 681	1 636	1 130	1 806	2 057	2 244	1 834	1 899	3,5%	5,1%
Données CVS	2 217	2 113	1 756	1 639	1 526	1 409	1 550	1 492	1 416	1 520	1 430	1 876	1 819	2 110	2 135	1 962	-8,1%	4,6%

Sources : Huilerie de Tahiti - CVS IEOM

3. BTP

3.1 Soldes d'opinion

L'enquête d'opinion a été réalisée auprès d'un échantillon de 20 entreprises employant au total 1 317 salariés. Les soldes d'opinion sont corrigés des variations saisonnières.



Soldes d'opinion du BTP

Soldes d'opinion en %, CVS et centrés sur leur moyenne de longue période. Les variations de soldes sont en points.

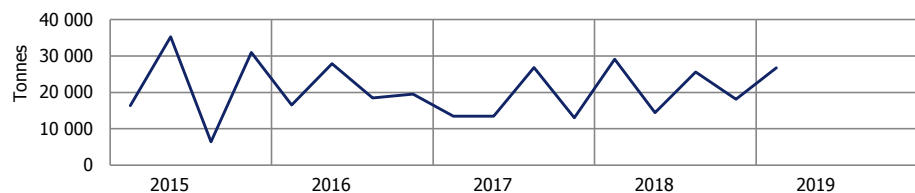
	Moy*	15T3	15T4	16T1	16T2	16T3	16T4	17T1	17T2	17T3	17T4	18T1	18T2	18T3	18T4	19T1	19T2	T / T-1	T / T-4
Activité	-1,3	17,0	-58,9	-29,4	-79,1	50,5	78,1	-47,4	-63,1	-7,1	18,3	30,4	171,4	70,4	57,5	73,2	34,2	-39,1	-137,3
Prévisions investissement	-17,1	-89,6	-74,9	-54,1	-78,3	-15,4	-56,0	-8,6	-90,9	-14,6	61,6	71,4	79,3	44,1	3,9	-15,4	39,6	54,9	-39,7
Charges	-28,0	66,9	78,5	20,9	58,0	-17,7	95,8	82,5	134,8	6,4	18,6	18,7	-80,1	67,7	-40,8	20,3	-31,3	-51,6	48,8
Trésorerie	-24,0	101,0	153,8	28,9	-90,7	10,4	-61,6	-9,3	-5,8	-56,6	108,4	24,5	55,4	95,5	112,4	75,9	94,7	18,8	39,3
Prix	-16,4	-30,2	27,8	-22,2	15,4	27,7	57,5	17,4	-131,5	-129,7	-126,4	-63,9	21,2	97,5	27,5	47,5	116,9	69,4	95,7
Délais de paiement	-39,4	55,1	46,6	135,1	59,8	0,2	-35,4	28,6	7,3	-77,8	70,3	-78,2	-38,8	89,6	143,9	12,2	80,3	68,1	119,1
Effectifs	3,5	-88,5	-15,6	52,3	34,9	-12,8	-54,5	-96,4	-103,5	-6,3	111,6	69,5	141,7	106,1	74,6	60,6	-0,1	-60,7	-141,8
Stocks matières premières	3,6	-161,5	-123,6	-71,1	-53,9	-49,3	-322,1	-53,8	-56,8	-44,0	-43,0	-13,1	197,7	-59,3	124,6	-91,9	3,0	95,0	-194,7

Source : IEOM

*Moyenne depuis le 4^{ème} trimestre 1997

3.2 Indicateurs

Importations de ciment



Sources : ISPF, Douanes - CVS IEOM

Données CVS

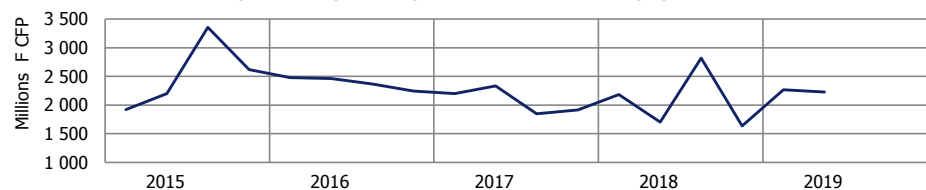
Données brutes, en tonnes	15T3	15T4	16T1	16T2	16T3	16T4	17T1	17T2	17T3	17T4	18T1	18T2	18T3	18T4	19T1	19T2	T / T-1	T / T-4
Importations de ciment	8 807	36 370	9 163	26 471	22 960	22 559	8 489	9 996	33 082	13 917	26 660	9 085	33 149	17 311	26 235	nd	51,6%	-1,6%
Importations de carrelage	1 142	1 958	1 659	1 335	1 119	1 463	1 943	2 175	2 404	1 932	2 124	2 502	2 533	1 898	2 152	nd	13,4%	1,3%
Importations de bois transformés	4 452	6 284	5 475	5 433	6 212	5 520	6 049	7 252	5 170	6 279	6 564	6 720	5 654	6 039	7 010	nd	16,1%	6,8%
Importations de bitume	5	411	406	965	10	283	322	289	1 250	539	27	298	8	24	24	nd	0,7%	ns

Sources : ISPF, Douanes

Données CVS, en tonnes	15T3	15T4	16T1	16T2	16T3	16T4	17T1	17T2	17T3	17T4	18T1	18T2	18T3	18T4	19T1	19T2	T / T-1	T / T-4
Importations de ciment	6 442	30 938	16 533	27 908	18 449	19 506	13 451	13 478	26 792	13 043	29 128	14 450	25 603	18 107	26 699	nd	47,4%	-8,3%
Importations de carrelage	1 177	1 917	1 703	1 292	1 125	1 483	1 981	2 107	2 360	2 041	2 149	2 411	2 445	2 069	2 182	nd	5,5%	1,5%

Sources : ISPF, Douanes - CVS IEOM

Dépenses liquidées par la Direction de l'équipement



Source : Direction de l'équipement, CVS IEOM

Données CVS

Données brutes, en millions de FCFP	15T3	15T4	16T1	16T2	16T3	16T4	17T1	17T2	17T3	17T4	18T1	18T2	18T3	18T4	19T1	19T2	T / T-1	T / T-4
Dépenses liquidées par l'Enseignement secondaire	156	586	42	659	345	344	74	164	202	381	89	364	327	275	101	344	ns	-5,7%
Dépenses liquidées par l'Aviation civile	665	842	317	452	193	334	83	538	523	426	213	267	515	87	59	171	ns	-35,8%
Dépenses liquidées par la Direction de l'équipement	3 283	3 458	1 553	2 617	2 313	3 050	1 309	2 465	1 800	2 699	1 340	1 803	2 776	2 410	1 455	2 307	58,5%	28,0%

Sources : DGEE, Direction de l'équipement et Direction générale de l'aviation civile

Données CVS, en millions de F CFP	15T3	15T4	16T1	16T2	16T3	16T4	17T1	17T2	17T3	17T4	18T1	18T2	18T3	18T4	19T1	19T2	T / T-1	T / T-4
Dépenses liquidées par l'Enseignement secondaire	149	518	150	622	341	269	202	114	197	303	231	307	318	195	253	284	12,6%	-7,2%
Dépenses liquidées par l'Aviation civile	616	683	516	460	129	199	280	535	448	319	399	261	429	4	231	170	-26,4%	-35,0%
Dépenses liquidées par la Direction de l'équipement	3 357	2 617	2 481	2 461	2 368	2 243	2 199	2 333	1 848	1 913	2 184	1 704	2 818	1 636	2 266	2 229	-1,6%	30,8%

Sources : DGEE, Direction de l'équipement et Direction générale de l'aviation civile - CVS IEOM

Encours bancaires des crédits à l'habitat (entreprises, ménages et collectivités)

En millions de F CFP	15T3	15T4	16T1	16T2	16T3	16T4	17T1	17T2	17T3	17T4	18T1	18T2	18T3	18T4	19T1	19T2	T / T-1	T / T-4
	199 526	203 686	204 116	204 529	206 185	207 990	209 387	212 481	215 149	218 406	220 382	222 711	227 309	232 897	235 799	239 286	1,5%	7,4%

Source : IEOM - SURFI

Production de prêts immobiliers (entreprises, ménages et collectivités)

En millions de F CFP	15T3	15T4	16T1	16T2	16T3	16T4	17T1	17T2	17T3	17T4	18T1	18T2	18T3	18T4	19T1	19T2	T / T-1	T / T-4
	6 110	8 287	5 823	6 446	7 356	6 542	7 123	7 308	8 210	8 394	8 040	8 607	10 604	12 208	8 959	nd	-26,6%	11,4%

Source : IEOM

Effectifs salariés du BTP

	15T3	15T4	16T1	16T2	16T3	16T4	17T1	17T2	17T3	17T4	18T1	18T2	18T3	18T4	19T1	19T2	T / T-1	T / T-4
Données brutes	4 233	4 071	4 014	4 141	4 347	4 414	4 308	4 342	4 373	4 429	4 517	4 529	4 623	4 573	4 820	nd	5,4%	6,7%
Données CVS	4 171	4 079	4 042	4 105	4 274	4 411	4 310	4 325	4 314	4 452	4 535	4 508	4 578	4 592	4 838	nd	5,4%	6,7%

Sources : ISPF, CPS - CVS IEOM

Chiffre d'affaires du bâtiment

En millions de F CFP	15T3	15T4	16T1	16T2	16T3	16T4	17T1	17T2	17T3	17T4	18T1	18T2	18T3	18T4	19T1	19T2	T / T-1	T / T-4
Données brutes	4 074	4 825	3 359	3 639	3 595	4 403	2 915	2 785	4 398	4 246	2 592	3 243	3 475	4 386	2 973	nd	-32,2%	14,7%
Données CVS	3 917	4 111	4 093	3 794	3 442	3 633	3 323	3 311	4 255	3 424	3 401	3 406	3 329	3 545	3 446	nd	-2,8%	1,3%

Sources : ISPF, Contributions - CVS IEOM

Chiffre d'affaires des travaux publics

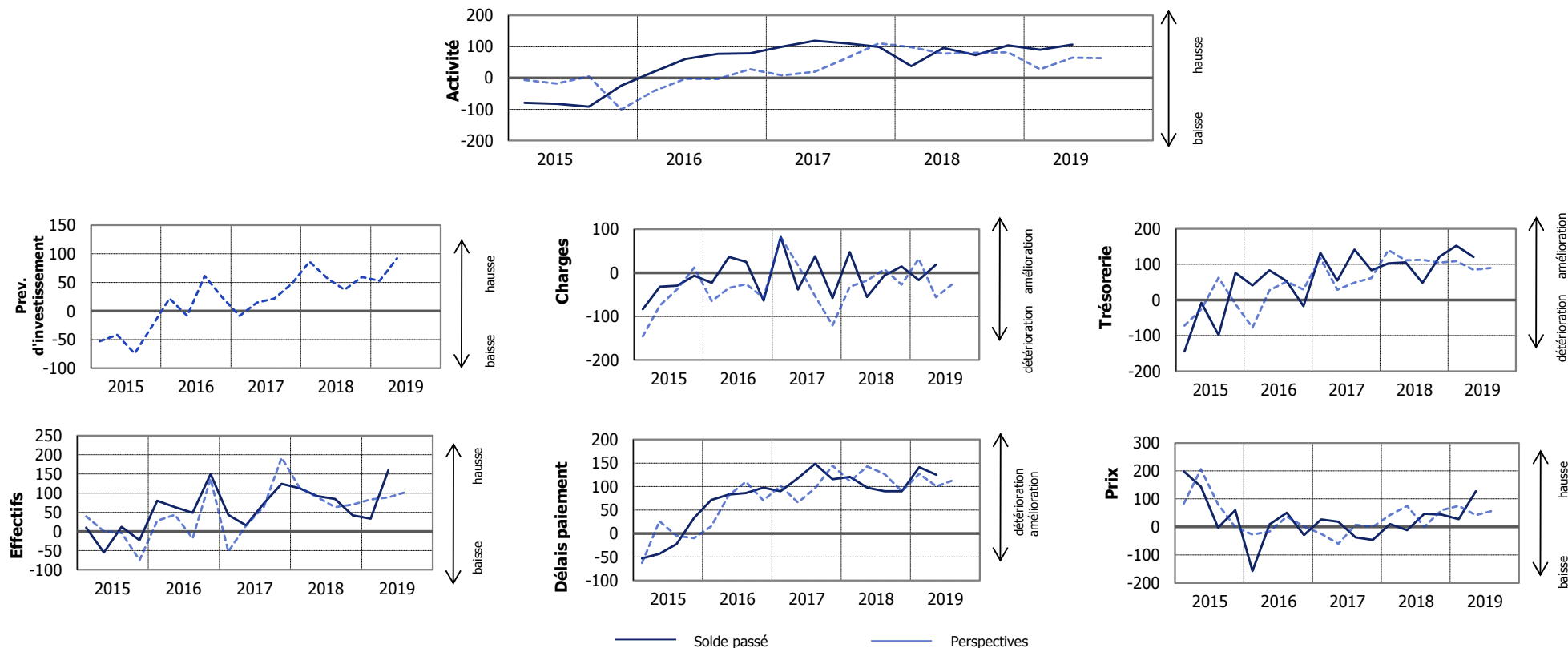
En millions de F CFP	15T3	15T4	16T1	16T2	16T3	16T4	17T1	17T2	17T3	17T4	18T1	18T2	18T3	18T4	19T1	19T2	T / T-1	T / T-4
Données brutes	4 697	5 515	2 530	3 751	3 822	4 890	2 682	3 102	4 028	4 161	2 745	3 433	3 431	4 915	3 212	nd	-34,7%	17,0%
Données CVS	4 575	4 165	3 277	4 272	3 695	3 713	3 513	3 499	3 876	3 174	3 622	3 840	3 294	3 772	4 232	nd	12,2%	16,9%

Sources : ISPF, Contributions, CVS IEOM

4. Commerce

4.1 Soldes d'opinion

L'enquête d'opinion a été réalisée auprès d'un échantillon de 56 entreprises appartenant au secteur du commerce employant au total 3 228 salariés. Les soldes d'opinion sont corrigés des variations saisonnières.



Soldes d'opinion du commerce

Soldes d'opinion en %, CVS et centrés sur leur moyenne de longue période. Les variations de soldes sont en points.

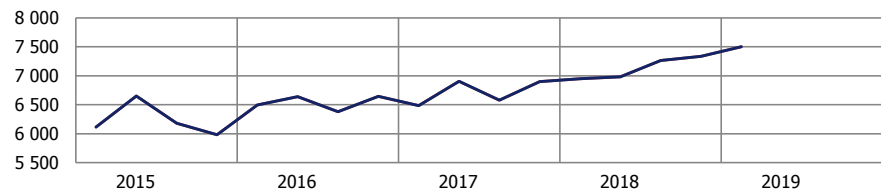
	Moy*	15T3	15T4	16T1	16T2	16T3	16T4	17T1	17T2	17T3	17T4	18T1	18T2	18T3	18T4	19T1	19T2	T / T-1	T / T-4
Activité	-3,9	-92,0	-24,8	19,3	60,9	77,1	78,4	99,9	119,1	110,3	99,1	38,1	96,0	72,8	104,3	89,8	106,3	16,5	10,3
Prévisions investissement	-3,1	-74,4	-26,3	22,2	-8,2	61,4	24,5	-8,3	15,0	21,9	48,6	86,7	58,1	37,1	59,5	52,8	92,2	39,4	34,1
Charges	-30,4	-29,2	-6,6	-22,9	36,8	25,7	-63,3	82,5	-38,1	38,7	-57,6	47,9	-54,9	-5,7	15,1	-16,1	19,0	35,2	74,0
Trésorerie	-21,1	-98,9	76,5	40,9	83,1	53,4	-17,2	132,4	54,7	141,6	83,3	102,8	105,8	48,3	121,6	152,8	120,8	-31,9	15,1
Prix	-5,0	-2,8	59,2	-157,4	8,9	50,5	-28,9	26,7	18,3	-37,7	-46,2	10,3	-11,6	47,2	44,3	27,7	127,7	100,0	139,4
Délais de paiement	-39,0	-22,5	33,1	71,3	83,0	86,1	97,5	90,2	117,8	148,6	115,8	120,8	97,5	89,7	90,1	141,5	125,0	-16,5	27,6
Effectifs	2,0	12,0	-23,0	80,0	63,2	48,6	149,7	43,6	16,2	73,5	124,0	113,1	91,9	85,1	42,1	33,0	159,8	126,8	67,9
Stocks de produits finis	23,5	-3,6	-12,2	-85,7	-31,2	-26,0	-80,7	-139,0	-96,2	-30,5	17,7	48,4	-29,9	16,2	12,4	7,5	11,4	3,9	41,4

Source : IEOM

*Moyenne depuis le 4^{ème} trimestre 1997

4.2 Indicateurs

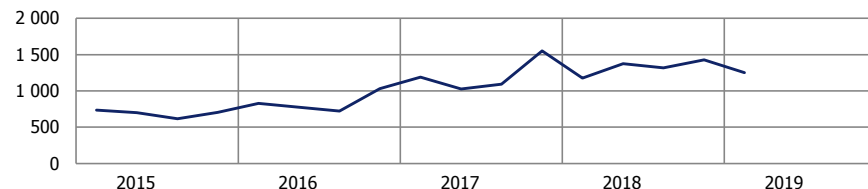
Importations de biens de consommation



Sources : ISPF, Douanes - CVS IEOM

Données CVS

Immatriculations de véhicules de tourisme neufs



Sources : ISPF, Douanes - CVS IEOM

Données CVS

Données brutes, en millions de F CFP	15T3	15T4	16T1	16T2	16T3	16T4	17T1	17T2	17T3	17T4	18T1	18T2	18T3	18T4	19T1	19T2	T / T-1	T / T-4
Importations de biens de consommation (hors biens alimentaires)	6 440	6 338	5 858	6 981	6 545	6 891	6 137	6 881	6 630	7 143	6 286	7 042	7 414	7 691	6 799	nd	-11,6%	8,2%
Importations de biens alimentaires	9 279	10 342	8 564	9 188	9 669	10 946	9 365	9 450	10 094	10 769	9 212	9 991	9 709	11 383	9 807	nd	-13,8%	6,5%
Importations de biens d'équipement du foyer	2 177	2 631	1 828	2 492	2 348	2 748	1 819	2 262	2 377	2 905	1 992	2 323	2 552	3 210	2 332	nd	-27,4%	17,0%
Immatriculations de véhicules de tourisme neufs (en nombre)	644	855	704	739	747	1 147	1 052	939	1 113	1 814	1 004	1 238	1 351	1 801	1 018	nd	-43,5%	1,4%
Immatriculations de véhicules de tourisme d'occasion (en nombre)	3 730	2 438	2 537	2 744	3 541	2 555	2 670	2 660	3 687	3 085	2 803	2 952	3 634	3 141	2 999	nd	-4,5%	7,0%

Sources : ISPF, Douanes

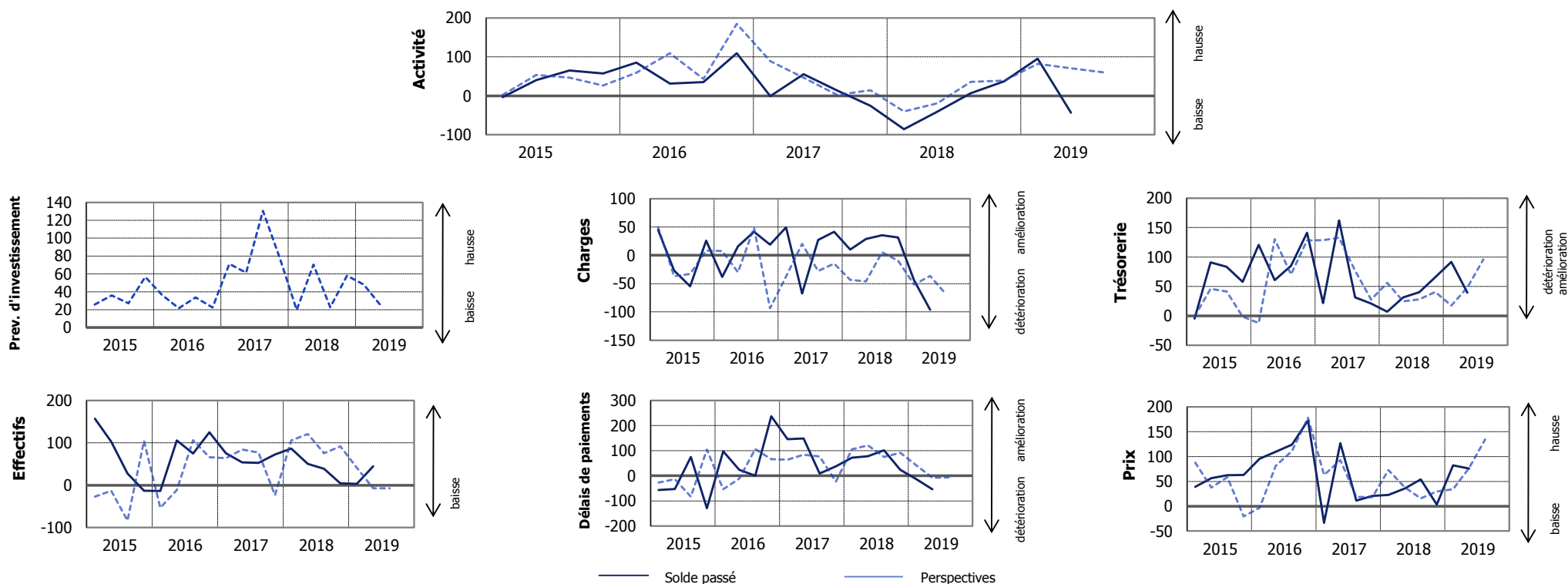
Données CVS, en millions de F CFP	15T3	15T4	16T1	16T2	16T3	16T4	17T1	17T2	17T3	17T4	18T1	18T2	18T3	18T4	19T1	19T2	T / T-1	T / T-4
Importations de biens de consommation (hors biens alimentaires)	6 178	5 980	6 498	6 638	6 379	6 647	6 484	6 904	6 577	6 897	6 950	6 980	7 265	7 336	7 500	nd	2,2%	7,9%
Importations de biens alimentaires	9 254	9 376	9 313	8 997	9 812	9 993	9 753	9 756	10 351	9 924	10 051	10 189	9 845	10 281	10 582	nd	2,9%	5,3%
Importations de biens d'équipement du foyer	2 067	2 141	2 304	2 509	2 268	2 302	2 188	2 382	2 338	2 459	2 441	2 443	2 488	2 747	2 803	nd	2,0%	14,8%
Immatriculations de véhicules de tourisme neufs (en nombre)	615	705	827	775	722	1 031	1 191	1 027	1 092	1 550	1 177	1 375	1 317	1 426	1 253	nd	-12,2%	6,5%
Immatriculations de véhicules de tourisme d'occasion (en nombre)	3 032	2 614	2 820	2 850	2 864	2 773	2 862	2 907	3 076	3 278	3 090	3 210	2 985	3 305	3 314	nd	0,3%	7,2%

Sources : ISPF, Douanes - CVS IEOM

5. Hôtellerie - Tourisme

5.1 Soldes d'opinion

L'enquête d'opinion a été réalisée auprès d'un échantillon de 24 entreprises employant au total 3 289 salariés. Les soldes d'opinion sont corrigés des variations saisonnières.



Soldes d'opinion de l'hôtellerie - tourisme

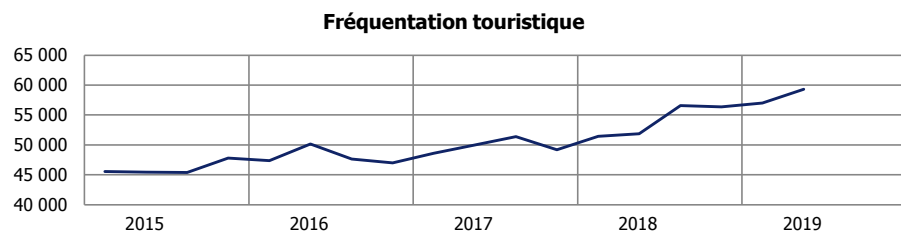
Soldes d'opinion, en %, CVS et centrés sur leur moyenne de longue période. Les variations de soldes sont en points.

	Moy*	15T3	15T4	16T1	16T2	16T3	16T4	17T1	17T2	17T3	17T4	18T1	18T2	18T3	18T4	19T1	19T2	T / T-1	T / T-4
Activité	-0,0	65,3	57,2	85,2	31,8	35,6	109,3	-0,9	55,9	14,0	-25,4	-86,0	-40,8	7,0	37,3	95,6	-43,3	-138,9	-2,5
Prévisions investissement	-11,4	27,0	56,7	36,5	21,7	33,7	22,4	71,2	61,2	130,6	78,1	19,7	70,5	22,8	58,0	48,0	24,9	-23,1	-45,5
Charges	-20,6	-54,8	25,7	-38,1	15,7	41,6	18,7	49,3	-67,3	27,0	41,4	10,3	28,7	35,3	31,4	-44,1	-95,9	-51,8	-124,6
Trésorerie	-10,4	83,3	57,9	120,7	60,5	85,1	141,1	21,5	162,0	31,4	20,6	6,8	31,3	40,3	65,9	91,8	39,1	-52,7	7,8
Prix	-1,1	62,6	63,1	95,7	109,8	123,9	172,6	-33,4	127,0	11,1	20,6	22,9	35,8	54,0	3,5	82,6	76,1	-6,5	40,3
Délais de paiement	-16,0	75,3	-129,5	97,2	24,1	0,3	237,2	146,2	148,8	9,0	37,4	71,7	77,7	101,4	24,3	-13,4	-54,0	-40,6	-131,6
Effectifs	-3,4	27,7	-13,1	-13,8	105,6	75,0	124,8	75,6	54,1	52,9	72,3	86,7	50,4	38,6	4,5	3,1	44,6	41,5	-5,8

Source : IEOM

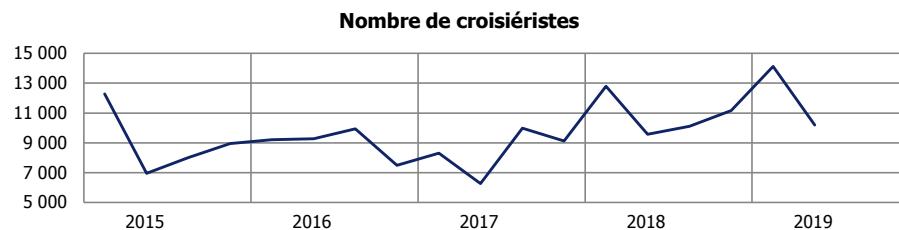
*Moyenne depuis le 4^{ème} trimestre 1997

5.2 Indicateurs



Source : ISPF - CVS IEOM

Données CVS



Source : ISPF

Données brutes, en nombre	15T3	15T4	16T1	16T2	16T3	16T4	17T1	17T2	17T3	17T4	18T1	18T2	18T3	18T4	19T1	19T2	T / T-1	T / T-4
Nombre total de passagers internationaux	163 785	142 222	134 024	150 320	168 294	145 956	134 865	147 493	174 232	152 697	143 113	155 263	196 348	178 253	159 656	175 023	9,6%	12,7%
Nombre de touristes	51 450	47 606	41 952	49 538	54 353	46 652	41 755	49 904	58 550	48 750	44 656	51 886	64 087	55 639	50 443	59 476	17,9%	14,6%
Nombre de croisiéristes	8 006	8 943	9 207	9 267	9 928	7 485	8 296	6 257	9 977	9 120	12 798	9 576	10 102	11 155	14 122	10 187	-27,9%	6,4%
Nombre de nuitées (en milliers)	760 821	672 265	533 580	689 817	779 856	654 102	534 157	710 490	846 744	697 031	588 149	788 364	993 723	798 143	668 877	905 055	35,3%	14,8%
Coefficient moyen de remplissage (en %)	73,8	67,0	58,1	68,6	78,0	69,5	57,8	71,7	77,0	66,3	54,4	66,8	77,7	69,9	57,6	72,6	+15,1 pts	+5,9 pts
Taux d'occupation CPH (en %)	76,1	68,7	60,6	71,2	79,4	70,7	60,1	73,6	77,2	71,7	56,0	67,7	78,8	79,8	57,3	70,5	+13,2 pts	+2,8 pts
Revenu moyen par chambre disponible	25 640	18 262	19 806	25 554	27 801	22 861	21 443	31 736	30 403	23 080	22 399	29 027	33 781	26 384	25 206	34 713	37,7%	19,6%

Sources : ADT, ISPF, CPH (Conseil des professionnels de l'hôtellerie)

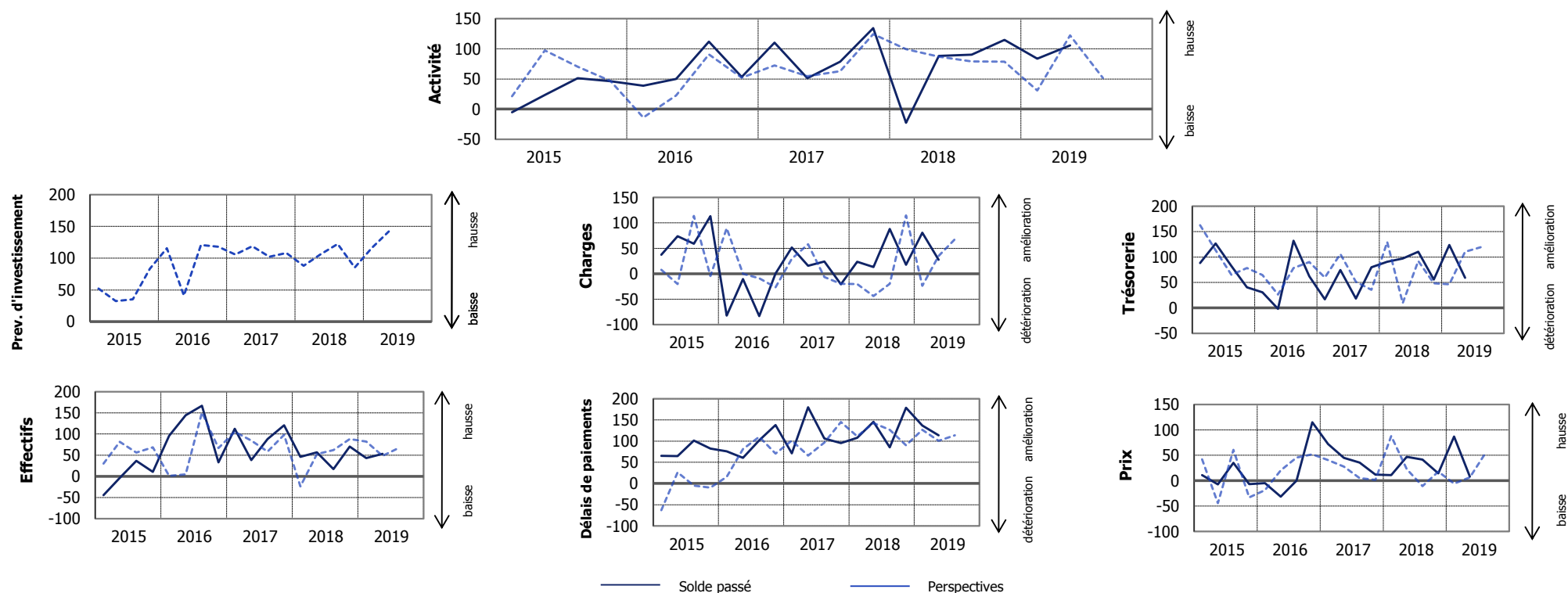
Données CVS, en nombre	15T3	15T4	16T1	16T2	16T3	16T4	17T1	17T2	17T3	17T4	18T1	18T2	18T3	18T4	19T1	19T2	T / T-1	T / T-4
Nombre total de passagers internationaux	144 488	145 130	148 528	155 025	148 463	148 032	151 540	150 808	153 364	153 159	160 661	158 959	172 198	179 049	177 917	178 634	0,4%	12,4%
Nombre de touristes	45 407	47 801	47 372	50 157	47 654	46 999	48 606	49 998	51 401	49 200	51 429	51 881	56 585	56 379	57 025	59 286	4,0%	14,3%
Nombre de nuitées (en milliers)	653 659	664 407	652 886	684 416	667 992	648 605	669 933	702 750	710 087	702 407	741 322	770 665	827 583	797 810	846 938	878 921	3,8%	14,0%
Coefficient moyen de remplissage (en %)	64,7	66,9	69,3	67,7	68,4	69,6	69,2	70,2	67,6	65,8	65,0	65,4	68,1	70,0	69,1	70,8	+1,7 pt	+5,4 pts

Sources : ADT, ISPF, CPH - CVS IEOM

6. Services marchands

6.1 Soldes d'opinion

L'enquête d'opinion a été réalisée auprès d'un échantillon de 40 entreprises des services marchands (transports, activités comptables, activités d'architecture et d'ingénierie, publicité, activités de sécurité, activité de nettoyage) employant au total 2 693 salariés. Les soldes d'opinion sont corrigés des variations saisonnières.



Soldes d'opinion du secteur des services marchands

Soldes d'opinion en %, CVS et centrés sur leur moyenne de longue période. Les variations de soldes sont en points.

	Moy*	15T3	15T4	16T1	16T2	16T3	16T4	17T1	17T2	17T3	17T4	18T1	18T2	18T3	18T4	19T1	19T2	T / T-1	T / T-4
Activité	-2,4	51,1	46,1	38,7	49,8	112,0	53,4	110,3	51,3	78,6	134,6	-22,8	88,2	90,4	114,8	83,7	105,7	22,0	17,5
Prévisions investissement	-26,1	35,4	83,2	115,7	41,1	120,6	117,9	105,8	118,9	102,1	107,9	87,9	106,3	122,2	85,2	115,9	142,0	26,1	35,7
Charges	-27,6	59,0	113,0	-82,4	-10,5	-83,4	0,2	51,8	15,8	24,1	-20,8	23,8	13,1	88,2	17,4	80,7	27,5	-53,2	14,4
Trésorerie	-20,7	82,4	40,4	30,6	-1,8	132,2	62,2	17,2	74,5	18,7	80,1	91,1	97,5	110,6	55,9	124,0	59,3	-64,6	-38,1
Prix	-7,6	34,8	-6,9	-4,8	-31,5	0,3	114,9	72,2	45,1	35,5	12,1	11,2	46,8	41,3	14,6	86,9	7,8	-79,1	-39,0
Délais de paiement	-35,6	101,5	82,2	75,9	60,4	102,0	138,0	71,3	179,7	106,2	95,1	108,0	145,8	85,3	178,5	136,7	113,9	-22,8	-31,9
Effectifs	-2,3	36,9	10,8	95,9	144,4	166,6	32,9	112,4	38,2	88,0	120,3	45,9	56,9	17,2	70,1	42,9	52,9	10,0	-4,0
Carnets de commandes	-23,8	36,8	-34,5	41,1	37,1	78,8	138,7	138,9	137,9	165,8	165,7	106,5	97,5	104,0	124,5	164,0	155,4	-8,6	57,9

Source : IEOM

*Moyenne depuis le 4^{ème} trimestre 2004

Note méthodologique

L'évolution de la conjoncture est appréhendée au travers des résultats d'une enquête d'opinion menée auprès d'un échantillon représentatif de dirigeants d'entreprises et des données économiques se rapportant aux différents secteurs d'activité, aux entreprises et aux ménages.

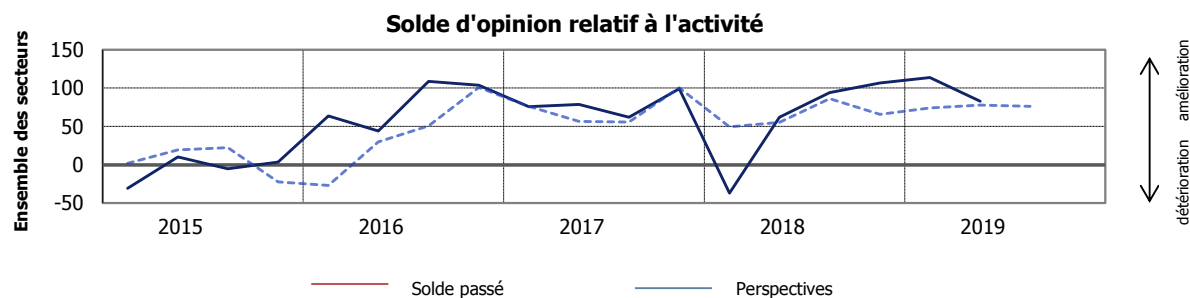
Enquête de conjoncture de l'IEOM

L'IEOM réalise chaque trimestre une enquête de conjoncture auprès d'un échantillon de près de 194 entreprises employant au total 12 248 salariés.

Dans cette enquête, les chefs d'entreprises sont appelés à répondre à différentes questions (activité pour le trimestre passé, perspectives d'activité pour le trimestre à venir, prévision d'investissement...) selon trois modalités : "en hausse", "stabilité" ou "en baisse". Les réponses des chefs d'entreprises sont ensuite agrégées sous la forme de soldes d'opinion. Calculés pour chacune des questions de l'enquête, ils correspondent à la différence entre le pourcentage de chefs d'entreprises répondant positivement à la question posée et le pourcentage de chefs d'entreprises ayant répondu négativement.

Deux critères sont utilisés pour classer les entreprises interrogées : leur secteur d'activité et leur taille (en terme d'effectifs salariés). Cela permet de tenir compte, dans le calcul des soldes d'opinion, de l'importance de l'entreprise (en terme d'effectifs) en fonction de sa taille et du secteur concerné.

Les soldes d'opinion ne doivent pas être interprétés directement comme représentatifs du taux de croissance de la variable à laquelle ils se réfèrent. En effet, les soldes d'opinion sont des nombres abstraits : on ne peut les interpréter qu'en référence aux soldes antérieurs où à leur moyenne de longue période. Ils sont donc représentés dans les graphiques et les tableaux centrés sur leur moyenne et, généralement, commentés en évolution. Par ailleurs, certains chefs d'entreprises omettent d'éliminer la saisonnalité, ce qui rend souvent nécessaire l'observation de la série corrigée des variations saisonnières (CVS) pour apprécier correctement les évolutions.

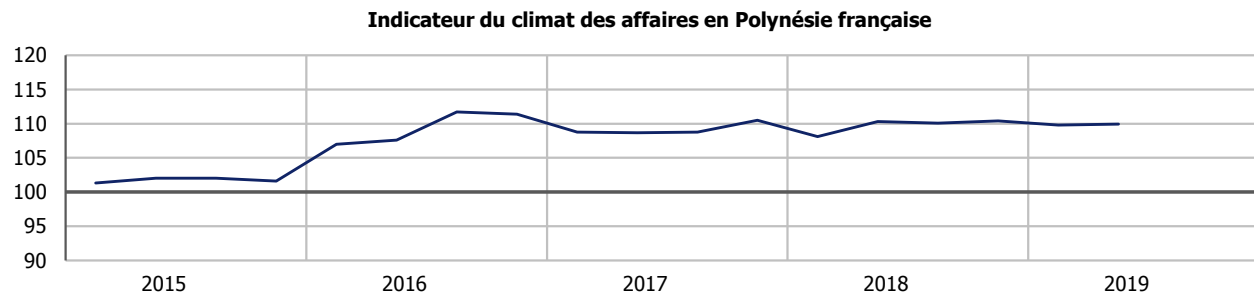


Moyenne de longue période des soldes d'opinion de l'ensemble des secteurs

	Ensemble	Primaire	Industrie	BTP	Commerce	Hôtellerie - Tourisme	Services marchands
Activité	0,8	-5,2	3,7	-1,9	-0,5	-0,2	-2,4
Prévisions d'investissement	-3,3	-4,7	2,7	-8,3	1,6	-5,7	-26,1
Charges	-19,5	-24,2	-17,7	-21,3	-21,7	-15,3	-27,6
Trésorerie	-17,5	-25,6	-16,4	-23,1	-19,8	-12,3	-20,7
Prix	-4,9	-6,4	2,0	-14,2	-4,4	-1,0	-7,6
Délais de paiement	-26,0	-23,3	-21,0	-34,3	-33,9	-14,1	-35,6
Effectifs	1,1	-4,9	4,0	2,1	3,1	-4,2	-2,3

Indicateur synthétique du climat des affaires (ICA)

Dans le cadre de l'amélioration de l'information conjoncturelle diffusée sur les économies d'outre-mer, l'IEDOM et l'IEOM ont élaboré un indicateur synthétique du climat des affaires. Cet indicateur, établi à partir des résultats de l'enquête trimestrielle de conjoncture au moyen d'une analyse en composante principale, a pour objectif de résumer le maximum de l'information contenue dans chacune des questions de l'enquête de conjoncture. Afin d'en faciliter sa lecture, il est centré autour de 100 (moyenne de longue période) et, a un écart-type de 10.



Source : Enquête de conjoncture IEOM, données trimestrielles

Normalisé de moyenne 100 et d'écart-type 10

L'indicateur du climat des affaires s'interprète de la manière suivante : plus il est élevé, meilleure est la perception de la conjoncture par les chefs d'entreprise. Un niveau supérieur à 100 signifie que l'opinion des chefs d'entreprises interrogés sur la conjoncture est jugée favorable car supérieure à la moyenne de longue période.

Pour plus d'informations sur l'indicateur du climat des affaires se référer à la note de l'Institut « Un nouvel indicateur pour aider au diagnostic conjoncturel dans l'outre-mer » parue en mars 2010 et téléchargeable gratuitement sur le site www.ieom.fr sur le lien http://www.ieom.fr/IMG/pdf/note_institut_ica_032010.pdf

Compréhension des tableaux et graphiques des indicateurs économiques

L'IEOM utilise pour réaliser son bulletin de conjoncture trimestriel :

- des données économiques quantitatives issues de sources administratives (INSEE, Douanes etc..) se rapportant aux différents secteurs d'activité et différents secteurs institutionnels (entreprises, ménages...) ainsi qu'à des grandeurs macro-économiques (prix, emploi, commerce extérieur).
- des données monétaires issues des déclarations des établissements de crédit traitées par l'IEOM.

Les indicateurs se rapportant aux secteurs économiques, aux entreprises et à la demande des ménages, ainsi que les principaux indicateurs macro-économiques (emploi, SMG...), figurent sous forme de tableaux selon des fréquences trimestrielles.

Certains indicateurs sont représentés sous forme de graphique sur les cinq dernières années selon des fréquences mensuelles ou trimestrielles.

Les données représentées sont, en général, corrigées des variations saisonnières

Lorsque l'analyse d'une série de données révèle une saisonnalité, celle-ci fait l'objet d'un traitement. On dit qu'elle est corrigée des variations saisonnières (CVS). Le traitement peut être effectué par l'organisme producteur des données, dans ce cas seule la série CVS est reprise dans cette publication. Si la série fournie par le producteur n'est pas désaisonnalisée, le traitement est effectué par l'IEDOM (méthode ARIMA X-12) ; dans ce cas, la série sera présentée sous sa forme brute et sous sa forme CVS.

INSTITUT D'ÉMISSION D'OUTRE-MER
Agence de Papeete
21, rue du Docteur CASSIAU – 98713 PAPEETE RP

Téléphone : (689) 40.50.65.00 – Télécopie : (689) 40.50.65.03

[Site Internet : www.ieom.fr](http://www.ieom.fr)

Directeur de la publication : **Claude PERIOU**
Responsable de la rédaction : **Sophie NATIER**
Éditeur : **IEOM**
Achévé d'imprimer : août 2019