



**Tendances conjoncturelles**



## **Annexes statistiques**

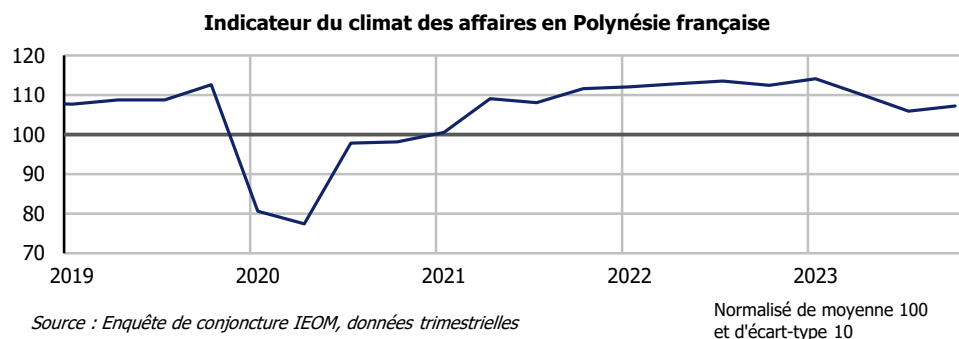
**4e trimestre 2023**

	Pages
<b>I. Activité générale</b>	3
<b>1. Climat des affaires</b>	3
ICA (Indicateur du climat des affaires) en Polynésie française	3
<b>2. Enquête de conjoncture de l'IEOM</b>	4
Soldes d'opinion de l'ensemble des secteurs	4
<b>3. Prix à la consommation</b>	5
Indice des prix à la consommation	5
Contributions	6
<b>4. Emploi</b>	7
Emploi salarié	7
Indice de l'emploi salarié	7
Indice de l'emploi salarié par secteur	7
Demandeurs d'emploi en fin de trimestre	7
<b>5. Salaires et revenus</b>	7
Salaire minimum interprofessionnel garanti (SMIG)	7
<b>II. Ménages</b>	8
<b>1. Consommation des ménages</b>	8
Importations de biens de consommation (hors biens alimentaires)	8
Importations de biens alimentaires	8
Importations de biens d'équipement du foyer	8
Immatriculations de véhicules de tourisme neufs	9
Encours bancaires des crédits à la consommation	9
<b>2. Investissement des ménages</b>	9
Encours bancaires des crédits à l'habitat	9
Production de prêts immobiliers	9
Coût moyen des crédits immobiliers	9
<b>3. Indicateurs de vulnérabilité des ménages</b>	10
Personnes physiques en interdiction bancaire	10
Incidents de paiement sur chèques	10
Retrait de cartes bancaires	10
Dossiers de surendettement déposés	10
Taux de créances douteuses brutes des banques locales sur la clientèle des particuliers	10
<b>III. Entreprises</b>	11
<b>1. Investissement des entreprises</b>	11
Importations de biens d'équipement professionnels	11
Immatriculations de véhicules utilitaires	11
Importations de biens intermédiaires	11

<b>2. Soldes d'opinions relatifs aux prévisions d'investissement à un an par secteur d'activité</b>	12
Soldes d'opinions relatifs aux prévisions d'investissement	12
<b>3. Modalités de financement des entreprises</b>	13
Encours bancaires des crédits aux entreprises	13
Encours bancaires des crédits d'investissement	13
Encours bancaires des crédits d'exploitation	13
Production de crédits à l'équipement	13
Coût du crédit aux entreprises	13
<b>4. Indicateurs de vulnérabilité des entreprises</b>	13
Personnes morales en interdiction bancaire	13
Incidents de paiement sur effet de commerce	13
Taux de créances douteuses brutes	13
<b>IV. Commerce extérieur</b>	14
Importations totales	14
Exportations totales	14
Taux de couverture	14
Exportations locales	14
<b>V. Indicateurs économiques divers</b>	15
Consommation d'électricité basse tension	15
Consommation d'électricité moyenne tension	15
Production d'électricité	15
<b>VI. Secteurs d'activité</b>	16
<b>1. Secteur primaire</b>	16
1.1 Soldes d'opinion	16
1.2 Indicateurs	17
<b>2. Industries</b>	19
2.1 Soldes d'opinion	19
2.2 Indicateurs	20
<b>3. BTP</b>	21
3.1 Soldes d'opinion	21
3.2 Indicateurs	22
<b>4. Commerce</b>	24
4.1 Soldes d'opinion	24
4.2 Indicateurs	25
<b>5. Hôtellerie - Tourisme</b>	26
5.1 Soldes d'opinion	26
5.2 Indicateurs	27
<b>6. Services marchands</b>	28
6.1 Soldes d'opinion	28
<b>Note méthodologique</b>	29

# I. Activité générale

## 1. Climat des affaires



### Indicateur du climat des affaires en Polynésie française

Les variations sont en points.

	20T1	20T2	20T3	20T4	21T1	21T2	21T3	21T4	22T1	22T2	22T3	22T4	23T1	23T2	23T3	23T4	T / T-1	T / T-4
<b>Indicateur du climat des affaires</b>	80,6	77,4	97,9	98,1	100,6	109,1	108,1	111,6	112,1	112,9	113,5	112,5	114,1	110,0	105,9	107,3	1,3	-5,2

Source : Enquête de conjoncture de l'IEOM

## **Indicateur synthétique du climat des affaires (ICA)**

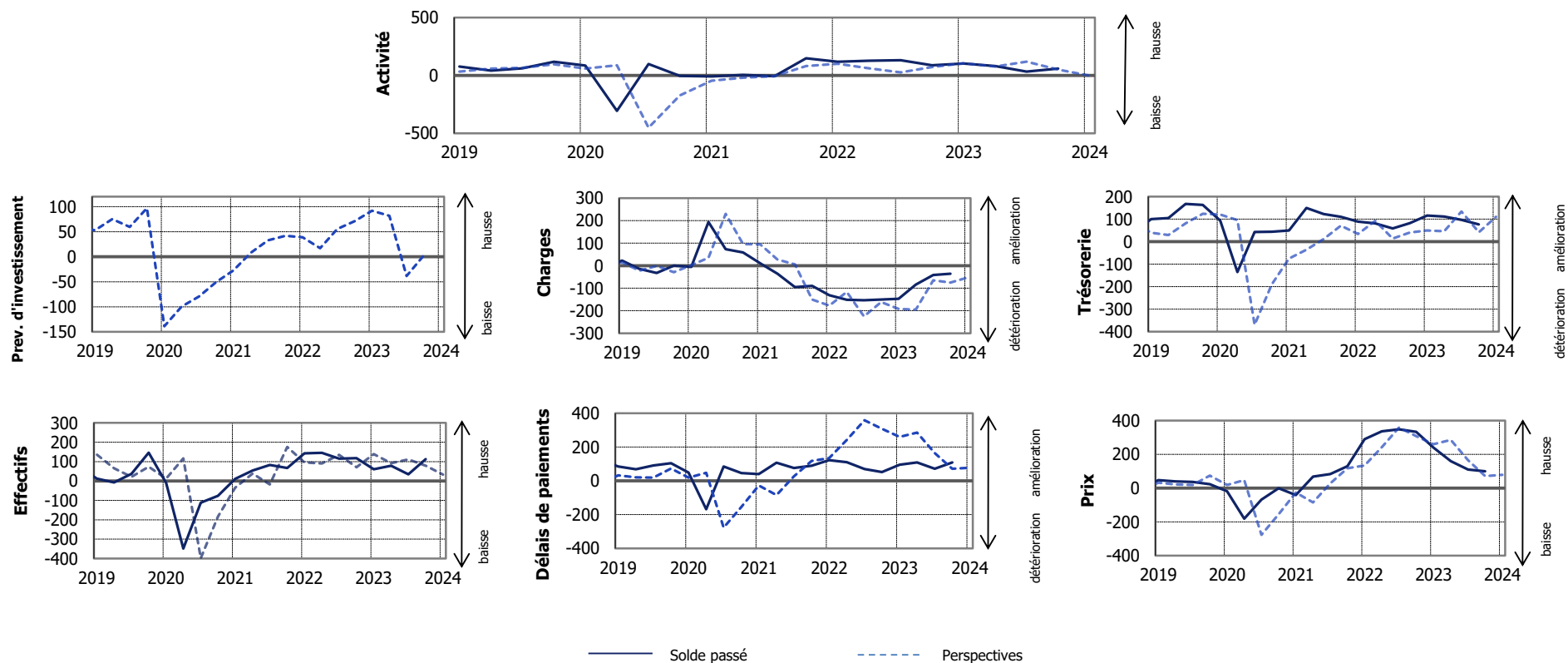
L'IEDOM et l'IEOM élabore un indicateur synthétique du climat des affaires. Cet indicateur, établi à partir des résultats de l'enquête trimestrielle de conjoncture au moyen d'une analyse en composante principale, a pour objectif de résumer le maximum de l'information contenue dans chacune des questions de l'enquête de conjoncture. Afin d'en faciliter sa lecture, il est centré autour de 100 (moyenne de longue période) et a un écart-type de 10.

L'indicateur du climat des affaires s'interprète de la manière suivante : plus il est élevé, meilleure est la perception de la conjoncture par les chefs d'entreprise. Un niveau supérieur à 100 signifie que l'opinion des chefs d'entreprises interrogés sur la conjoncture est jugée favorable car supérieure à la moyenne de longue période. Au contraire, un niveau inférieur à 100 signifie que l'opinion des chefs d'entreprises interrogés sur la conjoncture est jugée défavorable car inférieure à la moyenne de longue période.

Pour plus d'informations sur l'indicateur du climat des affaires, se référer à la note de l'Institut d'émission « Un nouvel indicateur pour aider au diagnostic conjoncturel dans l'outre-mer » parue en mars 2010 et téléchargeable gratuitement sur le site [www.ieom.fr](http://www.ieom.fr) sur le lien [http://www.ieom.fr/IMG/pdf/note\\_institut\\_ica\\_032010.pdf](http://www.ieom.fr/IMG/pdf/note_institut_ica_032010.pdf)

## 2. Enquête de conjoncture de l'IEOM

L'enquête d'opinion a été réalisée auprès d'un échantillon de 183 entreprises employant au total 15 440 salariés. Les soldes d'opinion sont corrigés des variations saisonnières.



### Soldes d'opinion de l'ensemble des secteurs

Soldes d'opinion en %, CVS et centrés sur leur moyenne de longue période. Les variations de soldes sont en points.

	20T1	20T2	20T3	20T4	21T1	21T2	21T3	21T4	22T1	22T2	22T3	22T4	23T1	23T2	23T3	23T4	T / T-1	T / T-4
<b>Activité</b>	84,6	-305,8	98,0	-3,7	-7,6	5,0	-6,9	148,2	117,5	128,1	131,6	86,9	104,0	80,9	32,1	59,4	27,3	-27,5
<b>Prévisions d'investissement</b>	-138,9	-99,6	-79,3	-50,7	-27,3	7,9	32,6	41,8	38,6	17,2	55,3	71,1	91,8	81,5	-38,4	2,7	41,0	-68,5
<b>Effectifs</b>	-9,7	-348,5	-111,2	-76,8	11,0	53,8	83,0	67,6	143,2	145,5	115,9	117,4	60,7	79,2	34,7	112,2	77,5	-5,3
<b>Trésorerie</b>	93,6	-135,2	42,4	44,2	49,6	150,0	123,1	110,7	89,2	80,8	58,0	82,2	115,8	111,3	96,8	76,2	-20,6	-6,1
<b>Délais de paiement de la clientèle</b>	48,5	-168,2	85,5	45,5	39,6	106,6	76,2	89,3	122,4	110,0	69,8	52,1	95,0	108,2	71,5	108,9	37,3	56,8
<b>Prix</b>	-18,4	-181,1	-68,6	-0,7	-40,9	67,9	83,8	129,7	289,3	335,9	348,3	332,9	240,8	159,0	109,8	99,6	-10,3	-233,4
<b>Charges</b>	-5,0	194,1	73,2	59,2	10,7	-35,3	-95,2	-89,8	-131,2	-150,7	-153,2	-150,5	-146,2	-84,3	-40,6	-35,8	4,8	114,7
<b>Stocks de matières premières</b>	-95,3	-166,7	-17,9	-93,7	-113,8	2,7	-19,2	-3,6	-0,5	-31,5	27,2	-47,4	49,4	44,2	-41,0	29,1	70,1	76,5
<b>Stocks de produits finis</b>	-197,7	-129,1	-98,5	-135,7	-93,0	-174,0	145,7	137,0	-40,8	-86,7	-44,9	-24,4	9,8	38,9	-64,8	-90,7	-25,9	-66,3
<b>Carnets de commandes</b>	-51,4	-116,1	-29,2	-14,4	7,9	8,1	-43,9	33,8	-6,6	79,2	126,7	77,8	160,9	140,1	35,6	51,8	16,2	-26,0

Source : Enquête de conjoncture de l'IEOM

### 3. Prix à la consommation



Source : ISPF, données mensuelles

Base 100 en 2007	20T1	20T2	20T3	20T4	21T1	21T2	21T3	21T4	22T1	22T2	22T3	22T4	23T1	23T2	23T3	23T4	T / T-1	T / T-4
<b>Ensemble</b>	99,9	99,0	99,0	99,0	98,8	99,6	100,3	100,7	103,9	105,5	108,0	109,2	109,7	109,5	109,8	109,9	0,1%	0,6%
Produits alimentaires et boissons non alcoolisées	104,1	102,4	102,9	102,3	103,8	105,4	106,6	106,3	110,2	112,9	116,7	119,1	122,9	122,2	122,3	120,8	-1,2%	1,4%
Boissons alcoolisées, tabac	106,2	105,9	106,1	106,2	106,8	106,4	106,1	106,0	107,6	109,5	109,8	108,3	113,1	113,8	116,6	115,4	-1,0%	6,5%
Articles d'habillement et articles chaussants	87,4	85,4	83,8	83,2	79,5	78,7	78,3	76,0	74,8	74,6	70,5	71,8	72,8	71,8	68,7	69,6	1,4%	-3,0%
Logement, eau, électricité, gaz et autres combustibles	107,3	107,3	107,1	107,7	108,1	108,7	109,3	110,3	114,3	116,3	117,4	120,0	120,3	121,1	121,6	121,9	0,3%	1,5%
Ameublement, équipement ménager et entretien courant de la maison	97,3	95,4	97,4	97,1	96,4	95,5	95,4	94,9	95,0	100,1	100,9	107,3	106,5	107,0	107,9	107,6	-0,3%	0,3%
Santé	93,9	95,2	95,0	94,1	96,5	95,0	94,8	94,8	96,7	97,9	97,4	96,8	96,9	95,9	99,6	99,6	-0,1%	2,8%
Transports	98,7	97,0	95,9	96,3	94,1	95,7	97,4	100,5	100,9	100,9	107,1	108,7	104,9	103,2	102,4	104,6	2,1%	-3,8%
Communications	67,8	67,7	67,5	67,4	57,5	57,4	57,4	51,1	51,1	51,9	52,0	42,8	42,8	42,7	42,6	42,5	-0,1%	-0,6%
Loisirs et culture	95,7	95,7	95,5	95,3	94,7	94,7	94,3	94,8	96,2	97,6	98,8	99,7	100,7	101,9	101,3	101,6	0,3%	1,9%
Enseignements, éducation	110,4	112,3	112,6	112,6	112,6	112,6	112,6	112,6	112,6	112,9	113,6	113,6	113,6	113,6	116,9	118,6	1,5%	4,4%
Hôtellerie, café, restauration	103,9	104,3	104,7	105,6	111,9	112,9	113,3	113,8	117,5	119,8	121,2	123,3	124,5	125,7	127,8	127,7	-0,1%	3,5%
<b>Autres biens et services</b>	99,5	99,0	99,0	99,1	99,0	99,1	99,5	99,3	113,0	112,7	113,3	112,4	112,1	112,4	112,8	112,9	0,0%	0,4%

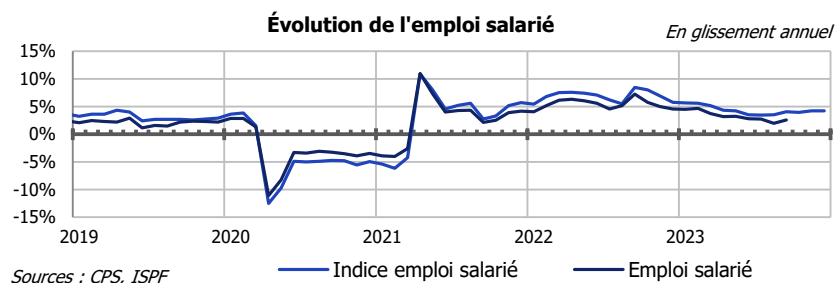
Source : ISPF

## Contributions

	Poids	T/T-1	Contribution au glissement trimestriel	T/T-4	Contribution au glissement annuel
<b>Ensemble</b>	1 000 000	0,1%	0,1%	0,6%	0,6%
Produits alimentaires et boissons non alcoolisées	262 756	-1,2%	-0,3%	1,4%	0,4%
Boissons alcoolisées, tabac	31 848	-1,0%	0,0%	6,5%	0,2%
Articles d'habillement et articles chaussants	14 500	1,4%	0,0%	-3,0%	0,0%
Logement, eau, électricité, gaz et autres combustibles	178 104	0,3%	0,0%	1,5%	0,3%
Ameublement, équipement ménager et entretien courant de la maison	50 459	-0,3%	0,0%	0,3%	0,0%
Santé	12 810	-0,1%	0,0%	2,8%	0,0%
Transports	192 496	2,1%	0,4%	-3,8%	-0,7%
Communications	21 650	-0,1%	0,0%	-0,6%	0,0%
Loisirs et culture	57 230	0,3%	0,0%	1,9%	0,1%
Enseignements, éducation	8 188	1,5%	0,0%	4,4%	0,0%
Hôtellerie, café, restauration	83 280	-0,1%	0,0%	3,5%	0,3%
<b>Autres biens et services</b>	86 679	0,0%	0,0%	0,4%	0,0%

Source : ISPF

## 4. Emploi



Emploi salarié	20T1	20T2	20T3	20T4	21T1	21T2	21T3	21T4	22T1	22T2	22T3	22T4	23T1	23T2	23T3	23T4	T / T-1	T / T-4
données brutes	66 107	63 335	64 392	65 204	64 401	65 869	65 760	67 930	68 355	69 551	70 512	71 008	70 913	71 504	72 322	nd	nd	nd
données CVS	66 718	62 946	64 210	64 657	65 018	65 446	65 495	67 397	68 823	69 131	70 148	70 455	71 260	71 045	71 776	nd	nd	nd

Sources : CPS, ISPF - CVS IEOM

Indice emploi salarié	20T1	20T2	20T3	20T4	21T1	21T2	21T3	21T4	22T1	22T2	22T3	22T4	23T1	23T2	23T3	23T4	T / T-1	T / T-4
	131,1	122,7	124,3	125,0	125,5	128,3	127,7	132,1	134,9	137,4	138,5	139,7	141,9	142,2	144,1	145,6	1,0%	4,2%

Sources : CPS, ISPF

Indice emploi salarié par secteur	20T1	20T2	20T3	20T4	21T1	21T2	21T3	21T4	22T1	22T2	22T3	22T4	23T1	23T2	23T3	23T4	T / T-1	T / T-4
<b>Industrie</b>	106,2	102,5	104,8	105,5	107,1	108,8	107,3	108,4	111,1	111,6	112,6	113,1	113,4	114,0	116,8	117,9	0,9%	4,3%
<b>Construction</b>	115,6	113,5	118,9	117,6	119,6	121,9	120,3	124,5	125,6	129,4	125,6	124,2	128,6	127,9	128,8	132,2	2,6%	6,4%
<b>Commerce</b>	124,0	117,4	121,7	120,3	120,6	121,5	125,6	123,4	129,6	130,3	131,9	133,0	132,8	133,8	135,0	136,5	1,1%	2,6%
<b>Hôtellerie-restauration</b>	130,5	105,9	101,3	103,1	102,9	108,7	107,3	121,1	127,5	133,5	136,0	137,9	142,7	141,2	143,3	144,1	0,6%	4,5%
<b>Autres services</b>	155,9	148,8	151,1	151,9	150,9	153,1	153,8	156,2	159,5	160,7	163,0	165,3	168,4	168,8	171,6	172,6	0,6%	4,4%

Source : ISPF - CVS IEOM

Demandeurs d'emploi en fin de trimestre	20T1	20T2	20T3	20T4	21T1	21T2	21T3	21T4	22T1	22T2	22T3	22T4	23T1	23T2	23T3	23T4	T / T-1	T / T-4
données brutes	11 420	6 311	12 779	10 040	13 773	12 497	12 104	11 914	13 307	12 365	13 301	10 271	10 845	9 708	10 783	9 250	-14,2%	-9,9%
données CVS	10 453	7 065	12 022	10 881	13 029	13 128	11 405	12 704	12 489	12 895	12 575	11 098	10 216	10 167	10 066	10 100	0,3%	-9,0%

Source : SEFI, CVS IEOM

## 5. Salaires et revenus

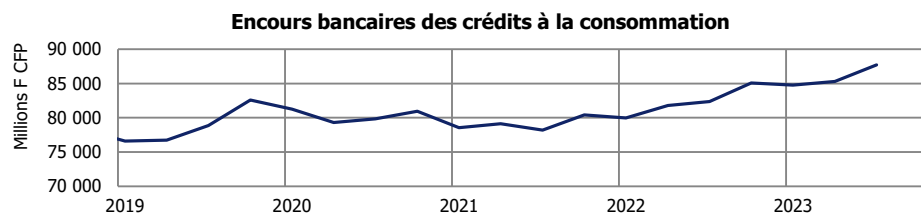
Données brutes en F CFP	20T1	20T2	20T3	20T4	21T1	21T2	21T3	21T4	22T1	22T2	22T3	22T4	23T1	23T2	23T3	23T4	T / T-1	T / T-4
<b>Salaire minimum interprofessionnel garanti (SMIG)</b>	152 914	152 914	152 914	152 914	152 914	152 914	152 914	155 973	155 973	159 092	159 092	162 973	169 153	169 153	169 153	169 153	0,0%	3,8%

Source : Inspection du travail

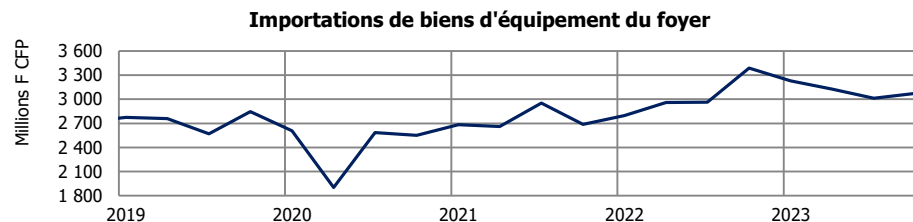


## II. Ménages

### 1. Consommation des ménages

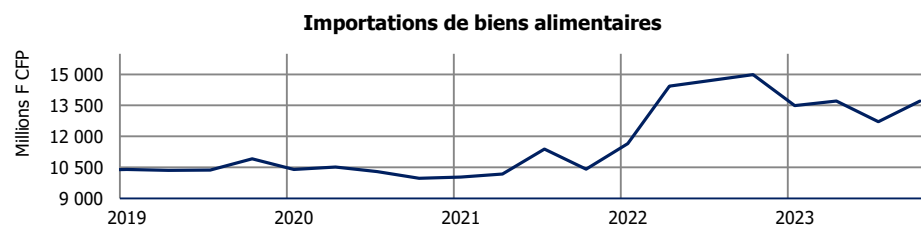


Source : IEOM - SURFI



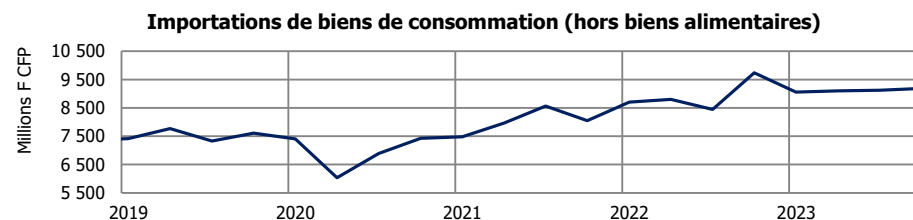
Sources : ISPF, Douanes - CVS IEOM

Données CVS



Sources : ISPF, Douanes - CVS IEOM

Données CVS



Sources : ISPF, Douanes - CVS IEOM

Données CVS

#### Importations de biens de consommation (hors biens alimentaires)

En millions de F CFP	20T1	20T2	20T3	20T4	21T1	21T2	21T3	21T4	22T1	22T2	22T3	22T4	23T1	23T2	23T3	23T4	T / T-1	T / T-4
Données brutes	6 855	6 218	6 867	7 886	6 950	8 268	8 555	8 368	8 431	9 050	8 267	10 022	8 877	9 157	8 955	9 413	5,1%	-6,1%
Données CVS	7 401	6 037	6 891	7 428	7 483	7 961	8 564	8 054	8 703	8 804	8 443	9 737	9 058	9 099	9 118	9 182	0,7%	-5,7%

Sources : ISPF, Douanes - CVS IEOM

#### Importations de biens alimentaires

En millions de F CFP	20T1	20T2	20T3	20T4	21T1	21T2	21T3	21T4	22T1	22T2	22T3	22T4	23T1	23T2	23T3	23T4	T / T-1	T / T-4
Données brutes	9 880	10 070	10 418	11 022	9 420	9 861	11 527	11 296	11 164	13 848	14 917	16 178	12 850	13 145	12 941	14 692	13,5%	-9,2%
Données CVS	10 406	10 521	10 294	9 971	10 040	10 177	11 384	10 420	11 655	14 428	14 713	14 991	13 491	13 708	12 711	13 707	7,8%	-8,6%

Sources : ISPF, Douanes - CVS IEOM

#### Importations de biens d'équipement du foyer

En millions de F CFP	20T1	20T2	20T3	20T4	21T1	21T2	21T3	21T4	22T1	22T2	22T3	22T4	23T1	23T2	23T3	23T4	T / T-1	T / T-4
Données brutes	2 155	1 756	2 676	3 062	2 291	2 542	3 033	3 153	2 467	2 849	2 991	3 843	2 931	2 978	3 026	3 495	15,5%	-9,1%
Données CVS	2 606	1 902	2 583	2 550	2 684	2 662	2 952	2 686	2 797	2 961	2 965	3 388	3 227	3 127	3 012	3 073	2,0%	-9,3%

Sources : ISPF, Douanes - CVS IEOM

## Immatriculations de véhicules de tourisme neufs

En nombre	20T1	20T2	20T3	20T4	21T1	21T2	21T3	21T4	22T1	22T2	22T3	22T4	23T1	23T2	23T3	23T4	T / T-1	T / T-4
Données brutes	911	746	1 112	1 204	1 286	1 012	1 188	1 213	1 355	1 561	1 243	1 146	1 414	1 389	1 569	1 875	19,5%	63,6%
Données CVS	1 130	843	1 065	934	1 518	1 089	1 142	956	1 550	1 599	1 227	914	1 566	1 438	1 597	1 656	3,7%	81,2%

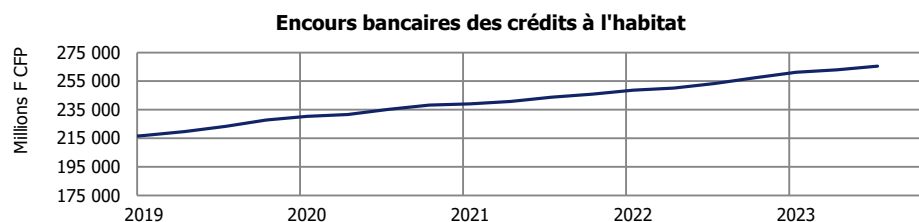
Sources : ISPF, Douanes - CVS IEOM

## Crédits à la consommation

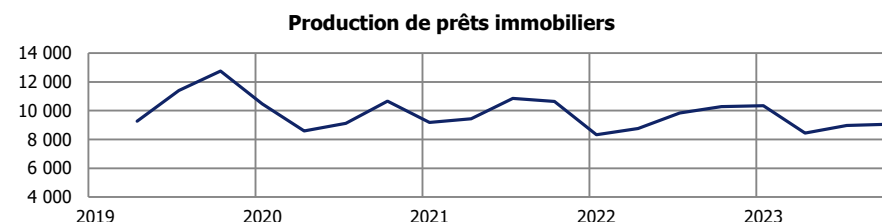
En millions de F CFP	20T1	20T2	20T3	20T4	21T1	21T2	21T3	21T4	22T1	22T2	22T3	22T4	23T1	23T2	23T3	23T4	T / T-1	T / T-4
<b>Encours bancaires des crédits à la consommation</b>	81 273	79 321	79 846	80 934	78 566	79 139	78 183	80 419	79 964	81 808	82 373	85 067	84 776	85 306	87 711	nd	nd	nd
<b>Production de prêts à la consommation</b>	6 078	3 206	6 242	6 365	4 797	5 756	5 660	6 600	6 353	7 385	7 067	8 240	7 014	6 918	8 436	7 813	-7,4%	-5,2%

Source : IEOM - SURFI

## 2. Investissement des ménages



Source : IEOM - SURFI



Source : IEOM

En millions de F CFP	20T1	20T2	20T3	20T4	21T1	21T2	21T3	21T4	22T1	22T2	22T3	22T4	23T1	23T2	23T3	23T4	T / T-1	T / T-4
<b>Encours bancaires des crédits à l'habitat</b>	230 476	231 732	235 340	238 194	239 184	240 712	243 776	245 991	248 646	250 188	253 344	257 323	261 239	262 968	265 518	nd	nd	nd
<b>Production de prêts immobiliers</b>	10 474	8 594	9 128	10 653	9 177	9 432	10 841	10 635	8 326	8 749	9 840	10 272	10 354	8 437	8 970	9 048	0,9%	-11,9%

Source : IEOM - SURFI

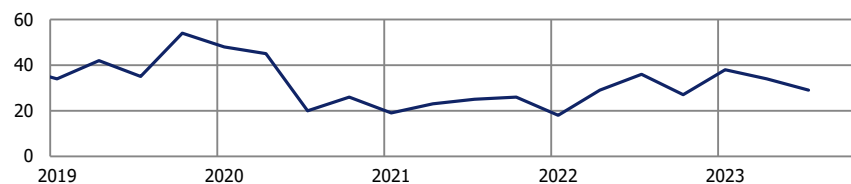
## Coût moyen des crédits immobiliers

En pourcentage	20T1	20T2	20T3	20T4	21T1	21T2	21T3	21T4	22T1	22T2	22T3	22T4	23T1	23T2	23T3	23T4	T / T-1	T / T-4
	2,03	2,14	1,94	1,90	1,87	1,85	1,84	1,82	1,81	1,82	1,84	1,92	2,12	2,52	2,92	3,41	+0,2	+1,5

Source : IEOM - Enquête coût du crédit

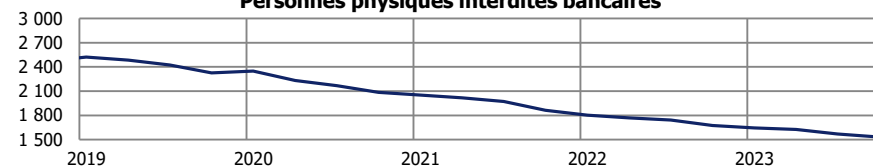
### 3. Indicateurs de vulnérabilité des ménages

Retraits de cartes bancaires



Source : IEOM

Personnes physiques interdites bancaires



Source : IEOM

	20T1	20T2	20T3	20T4	21T1	21T2	21T3	21T4	22T1	22T2	22T3	22T4	23T1	23T2	23T3	23T4	T / T-1	T / T-4
<b>Personnes physiques en interdiction bancaire</b>	2 349	2 232	2 168	2 086	2 052	2 017	1 973	1 862	1 801	1 770	1 741	1 674	1 644	1 625	1 570	1 531	-2,5%	-8,5%
<b>Incidents de paiement sur chèques</b>	1 623	1 523	1 587	1 222	1 132	1 082	1 299	1 174	1 124	1 190	1 430	1 177	1 172	1 154	968	1 025	5,9%	-12,9%
<b>Retraits de cartes bancaires</b>	48	45	20	26	19	23	25	26	18	29	36	27	38	34	29	nd	nd	nd
<b>Dossiers de surendettement déposés</b>	50	20	28	80	57	66	63	56	34	71	76	23	29	25	133	52	-60,9%	126,1%

Source : IEOM

#### Taux de créances douteuses brutes des banques locales sur la clientèle des particuliers

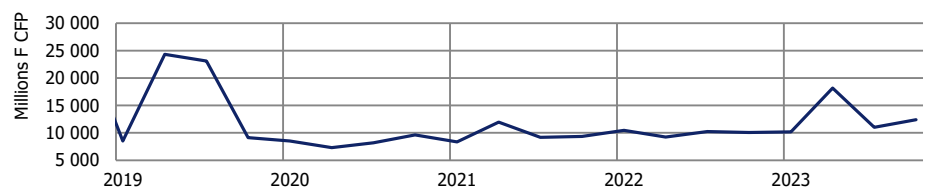
En pourcentage	20T1	20T2	20T3	20T4	21T1	21T2	21T3	21T4	22T1	22T2	22T3	22T4	23T1	23T2	23T3	23T4	T / T-1	T / T-4
	3,34	3,30	3,21	3,30	3,14	2,90	2,90	2,85	2,91	2,92	2,80	2,50	2,47	2,40	2,40	nd	0	-0,4 pt

Source : IEOM

# III. Entreprises

## 1. Investissement des entreprises

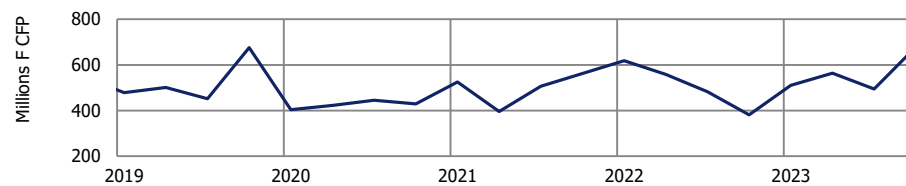
**Importations de biens d'équipement professionnels**



Sources : ISPF, Douanes - CVS IEOM

Données CVS

**Immatriculations de véhicules utilitaires**



Source : DTT - CVS IEOM

Données CVS

### Importations de biens d'équipement professionnels

En millions de F CFP	20T1	20T2	20T3	20T4	21T1	21T2	21T3	21T4	22T1	22T2	22T3	22T4	23T1	23T2	23T3	23T4	T / T-1	T / T-4
Données brutes	7 969	6 910	8 620	10 397	7 859	12 010	9 536	9 809	10 267	9 108	10 411	10 657	10 074	17 646	11 295	12 802	13,3%	20,1%
Données CVS	8 531	7 316	8 179	9 650	8 335	11 973	9 165	9 367	10 466	9 250	10 271	10 071	10 209	18 194	10 996	12 431	13,1%	23,4%

Sources : ISPF, Douanes - CVS IEOM

### Immatriculations de véhicules utilitaires

	20T1	20T2	20T3	20T4	21T1	21T2	21T3	21T4	22T1	22T2	22T3	22T4	23T1	23T2	23T3	23T4	T / T-1	T / T-4
Données brutes	401	367	453	483	532	333	531	582	642	514	495	398	551	513	505	677	34,1%	70,1%
Données CVS	403	422	445	429	525	395	506	562	618	558	482	381	511	563	494	678	37,1%	77,9%

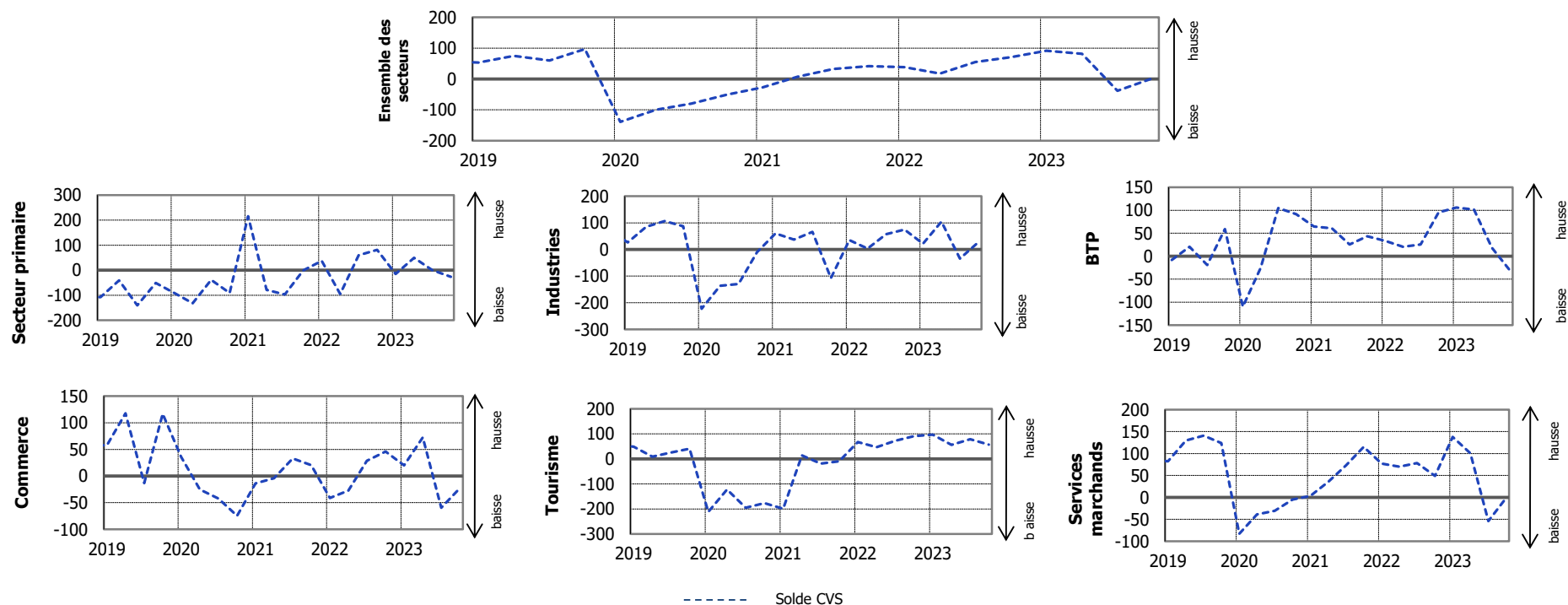
Source : Direction transports terrestres - CVS IEOM

### Importations de biens intermédiaires

En millions de F CFP	20T1	20T2	20T3	20T4	21T1	21T2	21T3	21T4	22T1	22T2	22T3	22T4	23T1	23T2	23T3	23T4	T / T-1	T / T-4
Données brutes	9 341	9 021	10 346	10 843	10 113	11 589	12 757	11 041	12 154	14 458	15 430	15 042	13 937	12 404	13 193	13 972	-7,1%	-7,1%
Données CVS	9 907	8 821	10 140	10 479	10 728	11 394	12 534	10 769	12 654	14 156	15 388	14 699	14 303	12 308	13 192	13 739	-6,5%	-6,5%

Sources : ISPF, Douanes - CVS IEOM

## 2. Soldes d'opinion relatifs aux prévisions d'investissement à un an par secteur d'activité



### Soldes d'opinion relatifs aux prévisions d'investissement

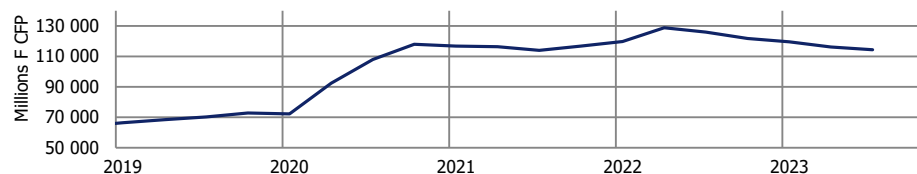
Soldes d'opinion en %, CVS et centrés sur leur moyenne de longue période. Les variations de soldes sont en points.

	20T1	20T2	20T3	20T4	21T1	21T2	21T3	21T4	22T1	22T2	22T3	22T4	23T1	23T2	23T3	23T4	T / T-1	T / T-4
<b>Ensemble des secteurs</b>	-138,9	-99,6	-79,3	-50,7	-27,3	7,9	32,6	41,8	38,6	17,2	55,3	71,1	91,8	81,5	-38,4	2,7	41,0	-68,5
Secteur primaire	-91,5	-132,3	-38,9	-91,4	215,5	-79,2	-97,7	-0,9	37,5	-95,1	59,5	81,1	-15,5	49,6	0,6	-26,1	-26,7	-107,2
Industries	-222,7	-136,2	-129,2	-9,8	60,5	36,6	66,4	-107,2	35,3	3,5	56,8	74,9	21,7	104,3	-34,5	27,1	61,6	-47,8
BTP	-109,8	-25,8	104,8	91,6	64,4	60,7	25,5	43,2	33,3	20,3	25,7	95,5	105,9	101,5	18,3	-30,1	-48,4	-125,5
Commerce	36,0	-25,2	-42,1	-74,6	-13,7	-4,1	33,0	20,5	-41,3	-27,1	28,7	45,8	20,0	72,2	-59,3	-23,1	36,2	-68,8
Tourisme - hôtellerie	-211,7	-122,1	-195,1	-176,5	-199,3	13,7	-18,9	-10,0	67,4	46,9	72,2	90,5	96,9	56,2	78,7	57,3	-21,4	-33,1
Services marchands	-83,0	-38,9	-30,5	-5,1	3,6	35,8	73,1	114,9	77,1	69,9	78,3	48,9	137,8	100,3	-53,7	-1,6	52,1	-50,5

Source : IEOM

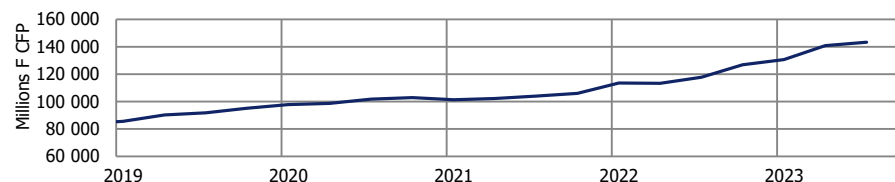
### 3. Modalités de financement des entreprises

Encours bancaires des crédits à l'exploitation



Source : IEOM - SURFI

Encours bancaires des crédits à l'investissement



Source : IEOM - SURFI

En millions de F CFP

	20T1	20T2	20T3	20T4	21T1	21T2	21T3	21T4	22T1	22T2	22T3	22T4	23T1	23T2	23T3	23T4	T / T-1	T / T-4
<b>Encours bancaires des crédits aux entreprises</b>	195 528	217 511	238 322	250 759	250 254	251 861	252 619	260 192	270 623	279 933	283 666	290 118	293 395	301 223	302 995	nd	nd	nd
<b>Encours bancaires des crédits d'investissement</b>	97 713	98 715	101 749	102 951	101 307	102 132	104 012	106 058	113 655	113 316	117 761	126 911	130 597	140 864	143 337	nd	nd	nd
<b>Encours bancaires des crédits d'exploitation</b>	72 242	92 441	108 061	117 991	116 781	116 451	113 962	116 740	119 867	128 811	126 047	121 707	119 483	116 155	114 393	nd	nd	nd
<b>Production de crédits à l'équipement</b>	6 459	3 432	5 161	6 668	2 671	6 637	7 000	6 807	3 679	4 851	10 057	18 242	13 126	11 786	18 841	14 840	-21,2%	-18,6%

Source : IEOM - SURFI

#### Coût du crédit aux sociétés non financières

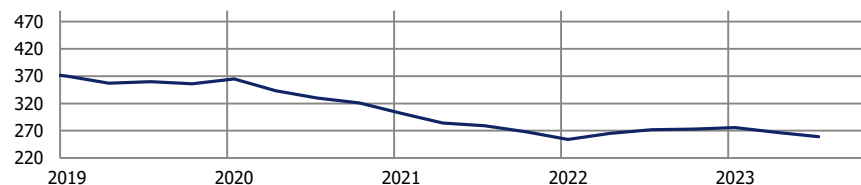
En pourcentage

	20T1	20T2	20T3	20T4	21T1	21T2	21T3	21T4	22T1	22T2	22T3	22T4	23T1	23T2	23T3	23T4	T / T-1	T / T-4
<b>Découverts</b>	2,19	2,19	2,22	2,33	2,33	2,10	1,96	2,16	2,11	2,13	2,24	3,29	4,37	5,16	5,65	5,87	+0,0 pt	+0,8 pt
<b>Crédits d'équipement</b>	2,25	2,02	2,15	2,09	2,14	1,89	2,09	2,13	2,01	2,50	2,15	2,31	2,66	2,84	3,45	3,80	+0,1 pt	+0,6 pt

Source : IEOM - Enquête coût du crédit, changement de méthodologie et de périodicité à partir du premier trimestre 2012

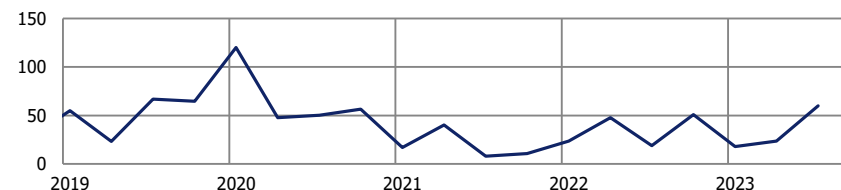
### 4. Indicateurs de vulnérabilité des entreprises

Personnes morales en interdiction bancaire



Source : IEOM

Impayés sur effets de commerce



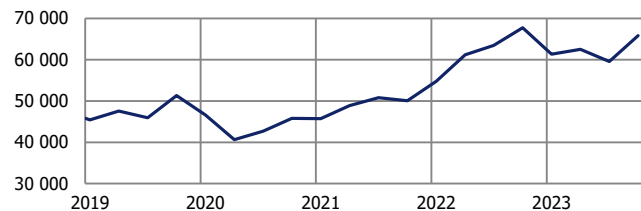
Source : IEOM

	20T1	20T2	20T3	20T4	21T1	21T2	21T3	21T4	22T1	22T2	22T3	22T4	23T1	23T2	23T3	23T4	T / T-1	T / T-4
<b>Personnes morales en interdiction bancaire</b>	365	343	330	321	302	284	279	268	254	265	272	273	276	267	259	251	-3,1%	-8,1%
<b>Incidents de paiement sur effets de commerce</b> (en millions de F CFP)	120	48	50	56	17	40	8	11	23	48	19	51	18	23	60	5	-91,1%	-89,5%
<b>Taux de créances douteuses brutes</b>	7,00	6,60	5,93	5,66	5,07	4,60	4,50	4,45	4,34	4,06	4,20	3,90	3,76	3,67	3,60	nd	nd	-0,6

Source: IEOM

## IV. Commerce extérieur

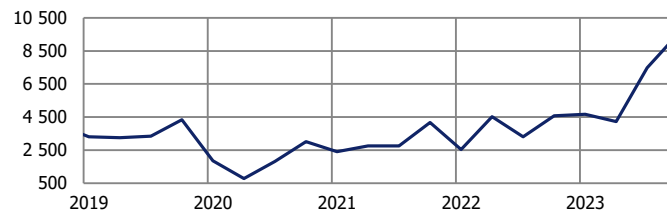
### Importations



Sources : ISPF, Douanes - CVS IEOM

Données CVS

### Exportations



Sources : ISPF, Douanes - CVS IEOM

Données CVS

### Importations totales

En millions de F CFP	20T1	20T2	20T3	20T4	21T1	21T2	21T3	21T4	22T1	22T2	22T3	22T4	23T1	23T2	23T3	23T4	T / T-1	T / T-4
Données brutes	44 027	39 801	44 835	48 754	42 287	52 530	53 301	52 326	54 048	61 091	65 701	68 992	59 150	67 647	60 581	66 706	10,1%	-3,3%
Données CVS	46 614	40 635	42 674	45 801	45 736	48 855	50 814	50 097	54 796	61 172	63 442	67 747	61 368	62 510	59 571	65 796	10,5%	-2,9%

Sources : ISPF, Douanes - CVS IEOM

### Exportations totales

En millions de F CFP	20T1	20T2	20T3	20T4	21T1	21T2	21T3	21T4	22T1	22T2	22T3	22T4	23T1	23T2	23T3	23T4	T / T-1	T / T-4
Données brutes	1 850	782	1 814	3 012	2 402	2 755	2 759	4 171	2 539	4 532	3 305	4 580	4 672	4 237	7 492	9 539	27,3%	108,3%
Données CVS	2 178	936	1 817	2 291	2 891	3 180	2 677	3 188	3 144	5 163	3 214	3 560	5 413	4 675	7 565	7 427	-1,8%	108,6%

Sources : ISPF, Douanes - CVS IEOM

### Taux de couverture

En pourcentage	20T1	20T2	20T3	20T4	21T1	21T2	21T3	21T4	22T1	22T2	22T3	22T4	23T1	23T2	23T3	23T4	T / T-1	T / T-4
	4,20	1,97	4,05	6,18	5,68	5,24	5,18	7,97	4,70	7,42	5,03	6,64	7,90	6,26	12,37	14,30	+0,2 pt	+1,2 pt

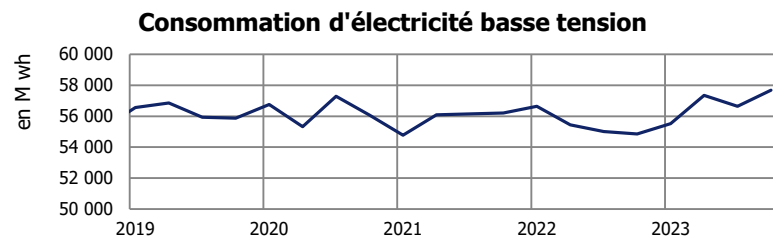
Sources : ISPF, Douanes

### Exportation locales

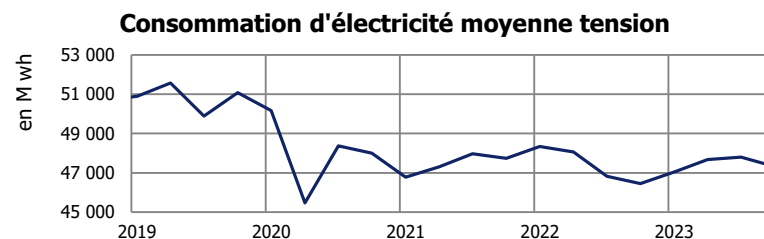
En millions de F CFP	20T1	20T2	20T3	20T4	21T1	21T2	21T3	21T4	22T1	22T2	22T3	22T4	23T1	23T2	23T3	23T4	T / T-1	T / T-4
Données brutes	1 325	550	1 405	2 343	1 917	2 328	2 066	3 030	1 980	3 294	2 739	3 659	3 483	3 398	6 136	9 536	55,4%	160,6%
Données CVS	1 665	683	1 434	1 796	2 364	2 540	2 064	2 215	2 465	3 994	2 670	2 781	4 147	3 865	6 258	7 035	12,4%	153,0%

Sources : ISPF, Douanes - CVS IEOM

## V. Indicateurs économiques divers



Source : EDT-nord - CVS IEOM



Source : EDT-nord - CVS IEOM

### Consommation d'électricité basse tension

En M wh	20T1	20T2	20T3	20T4	21T1	21T2	21T3	21T4	22T1	22T2	22T3	22T4	23T1	23T2	23T3	23T4	T / T-1	T / T-4
Données brutes	57 657	57 445	55 738	54 609	55 556	58 375	54 587	54 677	57 315	57 948	53 414	53 247	56 146	59 985	55 001	56 033	1,9%	5,2%
Données CVS	56 762	55 320	57 295	56 075	54 773	56 083	56 140	56 215	56 648	55 446	55 010	54 849	55 528	57 349	56 639	57 681	1,8%	5,2%

Source : EDT-nord - CVS IEOM

### Consommation d'électricité moyenne tension

En M wh	20T1	20T2	20T3	20T4	21T1	21T2	21T3	21T4	22T1	22T2	22T3	22T4	23T1	23T2	23T3	23T4	T / T-1	T / T-4
Données brutes	52 286	44 774	46 155	48 975	47 782	47 513	45 739	49 015	49 754	48 025	44 780	46 886	48 328	47 697	45 298	48 220	6,5%	2,8%
Données CVS	50 168	45 467	48 373	48 006	46 783	47 303	47 969	47 743	48 333	48 054	46 823	46 445	47 038	47 671	47 802	47 321	-1,0%	1,9%

Source : EDT-nord - CVS IEOM

### Production d'électricité

En M wh	20T1	20T2	20T3	20T4	21T1	21T2	21T3	21T4	22T1	22T2	22T3	22T4	23T1	23T2	23T3	23T4	T / T-1	T / T-4
Données brutes	134 452	122 448	119 695	128 464	126 431	126 234	119 943	127 555	128 734	125 218	114 751	121 862	127 884	126 501	118 008	128 438	8,8%	5,4%
Données CVS	128 149	122 230	126 424	126 539	123 019	125 215	126 231	125 897	124 709	123 612	121 546	120 880	123 492	125 332	125 417	127 206	1,4%	5,2%

Source : EDT-nord - CVS IEOM

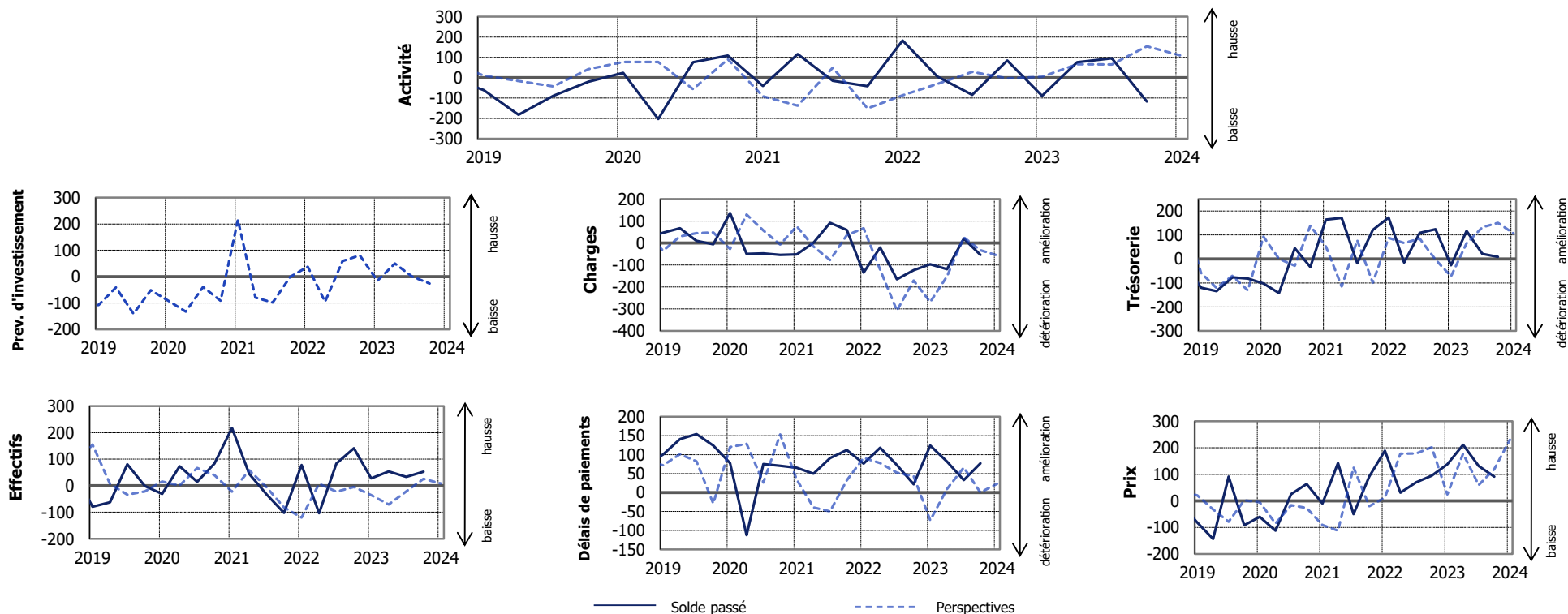


# VI. Secteurs d'activité

## 1. Secteur primaire

### 1.1 Soldes d'opinion

L'enquête d'opinion a été réalisée auprès d'un échantillon de 16 entités employant au total 341 personnes. Les soldes d'opinion sont corrigés des variations saisonnières.



### Soldes d'opinion du secteur primaire

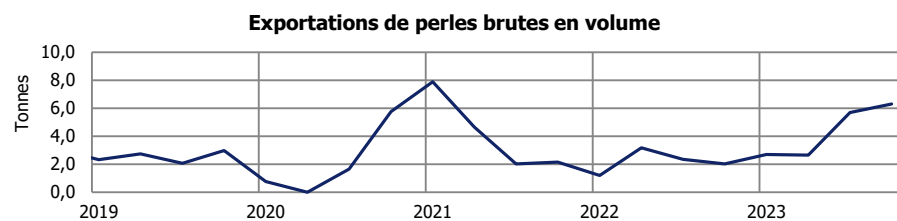
Soldes d'opinion en %, CVS et centrés sur leur moyenne de longue période. Les variations de soldes sont en points.

	20T1	20T2	20T3	20T4	21T1	21T2	21T3	21T4	22T1	22T2	22T3	22T4	23T1	23T2	23T3	23T4	T / T-1	T / T-4
<b>Activité</b>	23,2	-203,2	75,4	108,8	-40,4	116,3	-15,5	-41,8	182,7	6,1	-83,6	84,3	-88,7	75,5	95,3	-117,5	-212,8	-201,8
<b>Prévisions investissement</b>	-91,5	-132,3	-38,9	-91,4	215,5	-79,2	-97,7	-0,9	37,5	-95,1	59,5	81,1	-15,5	49,6	0,6	-26,1	-26,7	-107,2
<b>Charges</b>	136,5	-49,9	-47,5	-54,1	-51,4	0,7	91,4	59,4	-134,4	-20,7	-165,1	-124,2	-96,9	-119,1	19,9	-54,0	-73,9	70,1
<b>Trésorerie</b>	-102,2	-142,2	45,0	-33,2	164,7	171,7	-18,4	121,0	172,7	-14,8	109,1	124,3	-26,4	117,0	20,7	9,1	-11,6	-115,2
<b>Prix</b>	-60,6	-111,7	25,1	63,6	-9,5	142,3	-49,5	91,9	188,6	30,8	70,0	95,0	137,5	211,2	131,1	91,6	-39,5	-3,4
<b>Délais de paiement</b>	77,5	-112,3	74,9	70,4	65,2	49,8	90,6	112,2	76,6	118,2	72,4	21,5	124,1	81,4	33,0	76,9	43,9	55,4
<b>Effectifs</b>	-30,9	73,4	14,9	83,7	217,4	44,6	-33,2	-102,2	78,2	-103,5	83,8	141,4	28,0	53,7	33,1	52,4	19,3	-89,0

Source : IEOM

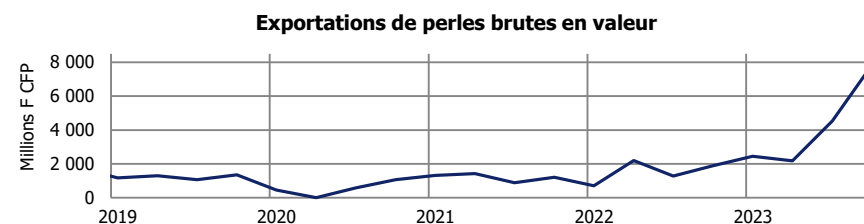
## 1.2 Indicateurs

### Aquaculture



Sources : ISPF, Douanes - CVS IEOM

Données CVS



Sources : ISPF, Douanes - CVS IEOM

Données CVS

#### Exportations de perles brutes en volume

En kilos	20T1	20T2	20T3	20T4	21T1	21T2	21T3	21T4	22T1	22T2	22T3	22T4	23T1	23T2	23T3	23T4	T / T-1	T / T-4
Données brutes	1 035	1	1 440	6 414	8 144	4 170	1 550	2 836	1 481	2 862	1 688	2 684	2 957	2 498	4 942	6 913	39,9%	157,6%
Données CVS	764	0	1 660	5 765	7 892	4 654	2 024	2 161	1 208	3 167	2 344	2 021	2 689	2 662	5 690	6 305	10,8%	211,9%

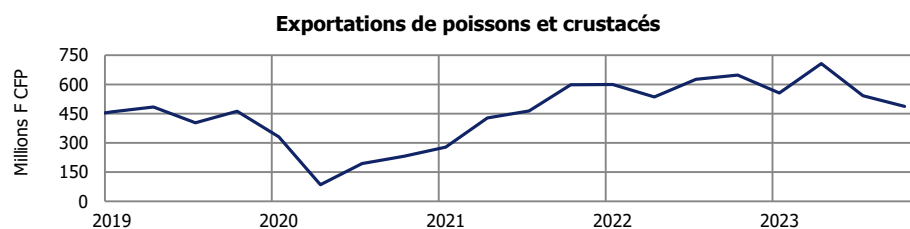
Sources : ISPF, Douanes - CVS IEOM

#### Exportations de perles brutes en valeur

En millions F CFP	20T1	20T2	20T3	20T4	21T1	21T2	21T3	21T4	22T1	22T2	22T3	22T4	23T1	23T2	23T3	23T4	T / T-1	T / T-4
Données brutes	439	1	568	1 382	1 178	1 308	847	1 463	761	1 931	1 283	2 061	2 435	2 011	4 581	7 949	73,5%	285,6%
Données CVS	446	1	576	1 063	1 317	1 427	878	1 210	700	2 203	1 275	1 889	2 450	2 182	4 527	7 835	73,1%	314,6%

Sources : ISPF, Douanes - CVS IEOM

### Pêche



Sources : ISPF, Douanes - CVS IEOM

Données CVS

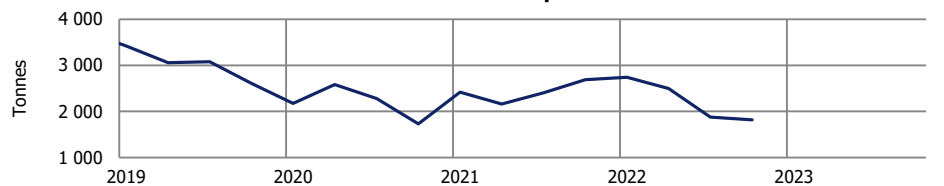
#### Exportations de poissons et crustacés

En millions F CFP	20T1	20T2	20T3	20T4	21T1	21T2	21T3	21T4	22T1	22T2	22T3	22T4	23T1	23T2	23T3	23T4	T / T-1	T / T-4
Données brutes	232	99	234	288	171	432	510	667	483	535	675	720	436	702	593	563	-5,2%	-21,9%
Données CVS	331	85	194	231	278	428	465	598	600	535	626	647	556	707	541	487	-10,1%	-24,8%

Sources : ISPF, Douanes - CVS IEOM

## Agriculture

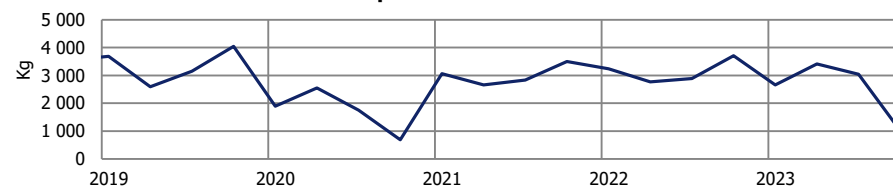
### Production de coprah



Source : Huilerie de Tahiti - CVS IEOM

Données CVS

### Exportation de vanille



Sources : ISPF, Douanes - CVS IEOM

Données CVS

### Production de coprah

En tonnes	20T1	20T2	20T3	20T4	21T1	21T2	21T3	21T4	22T1	22T2	22T3	22T4	23T1	23T2	23T3	23T4	T / T-1	T / T-4
Données brutes	1 753	2 308	2 694	2 021	1 693	2 211	2 737	3 075	2 204	2 494	2 197	2 041	nd	nd	nd	nd	nd	nd
Données CVS	2 172	2 583	2 279	1 731	2 422	2 160	2 403	2 692	2 740	2 498	1 878	1 817	nd	nd	nd	nd	nd	nd

Sources : ISPF, Douanes, Caisse de soutien des prix du coprah - CVS IEOM

### Exportations de vanille

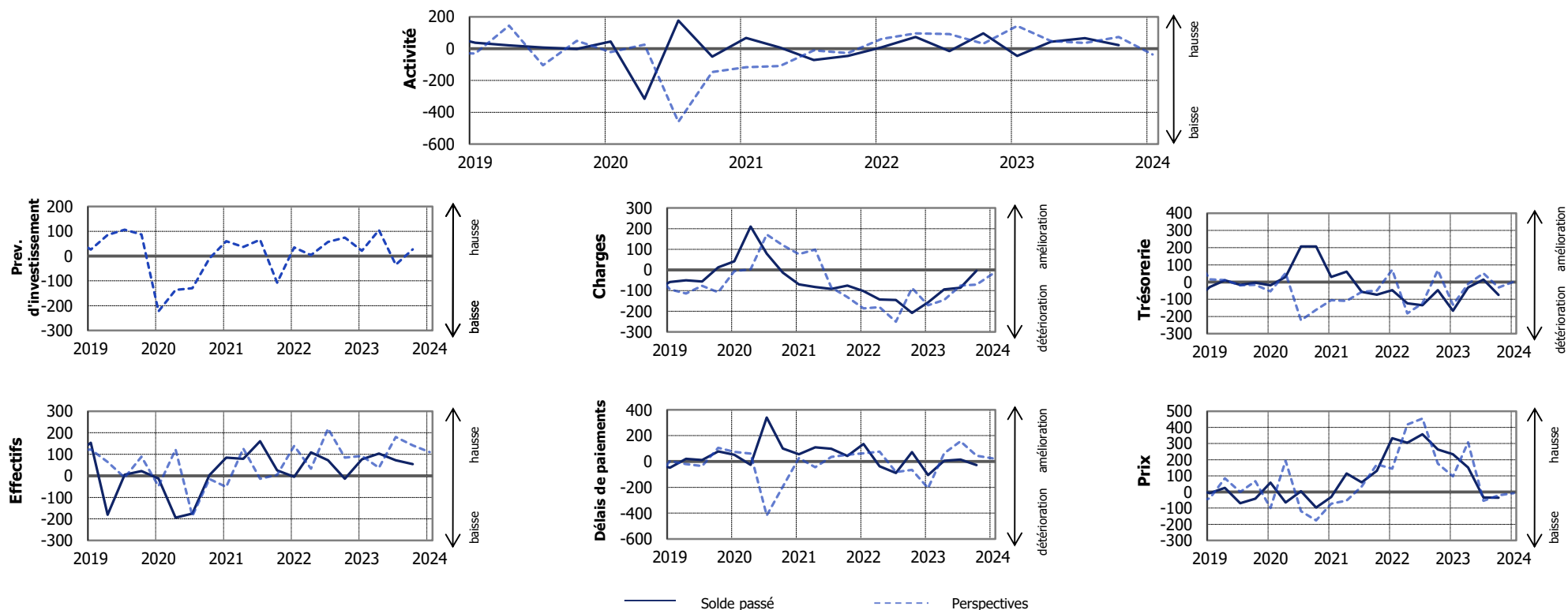
En Kg	20T1	20T2	20T3	20T4	21T1	21T2	21T3	21T4	22T1	22T2	22T3	22T4	23T1	23T2	23T3	23T4	T / T-1	T / T-4
Données brutes	2 329	1 262	1 328	1 995	3 429	1 449	2 419	4 747	3 544	1 678	2 481	4 867	2 951	2 399	2 664	2 102	-21,1%	-56,8%
Données CVS	1 892	2 550	1 750	690	3 070	2 659	2 834	3 502	3 236	2 773	2 886	3 706	2 666	3 419	3 042	1 011	-66,8%	-72,7%

Sources : ISPF, Douanes - CVS IEOM

## 2. Industries

### 2.1 Soldes d'opinion

L'enquête d'opinion a été réalisée auprès d'un échantillon de 34 entreprises employant au total 1 839 salariés. Les soldes d'opinion sont corrigés des variations saisonnières.



### Soldes d'opinion des industries

Soldes d'opinion en %, CVS et centrés sur leur moyenne de longue période. Les variations de soldes sont en points.

	20T1	20T2	20T3	20T4	21T1	21T2	21T3	21T4	22T1	22T2	22T3	22T4	23T1	23T2	23T3	23T4	T / T-1	T / T-4
<b>Activité</b>	44,4	-315,5	177,0	-49,6	67,2	7,3	-70,9	-45,9	8,3	73,8	-14,8	96,4	-45,7	43,0	66,1	22,0	-44,1	-74,4
<b>Prévisions investissement</b>	-222,7	-136,2	-129,2	-9,8	60,5	36,6	66,4	-107,2	35,3	3,5	56,8	74,9	21,7	104,3	-34,5	27,1	61,6	-47,8
<b>Charges</b>	41,2	210,0	79,0	-13,3	-69,8	-82,6	-92,4	-75,8	-102,8	-142,6	-145,9	-208,1	-156,9	-94,5	-86,7	-3,4	83,3	204,8
<b>Trésorerie</b>	-18,9	30,3	207,2	207,1	29,4	60,7	-56,8	-73,4	-46,3	-124,2	-134,2	-46,9	-166,9	-31,7	14,2	-74,9	-89,1	-28,0
<b>Prix</b>	58,4	-64,5	5,1	-95,7	-31,5	114,2	59,6	131,1	333,3	305,3	357,5	263,0	232,9	151,3	-34,4	-34,9	-0,5	-297,9
<b>Délais de paiement</b>	52,1	-26,4	340,2	99,6	54,9	109,7	98,7	43,6	135,1	-37,1	-89,1	72,4	-105,4	4,7	14,9	-28,0	-42,9	-100,4
<b>Effectifs</b>	-12,5	-194,2	-174,7	3,7	84,9	78,6	160,9	25,4	-4,5	109,0	72,7	-13,5	77,0	103,1	72,3	54,3	-18,0	67,8
<b>Stocks matières premières</b>	-67,5	-62,5	3,2	-154,8	-23,0	-28,4	-57,0	-147,2	73,5	-310,8	-110,9	239,4	232,7	316,1	102,0	143,0	41,0	-96,3
<b>Stocks de produits finis</b>	17,2	-41,4	32,5	-127,2	-43,2	-175,4	-177,4	-120,7	-41,7	-138,7	153,4	141,9	-144,5	332,4	-19,7	-78,5	-58,8	-220,4

Source : IEOM

## 2.2 Indicateurs

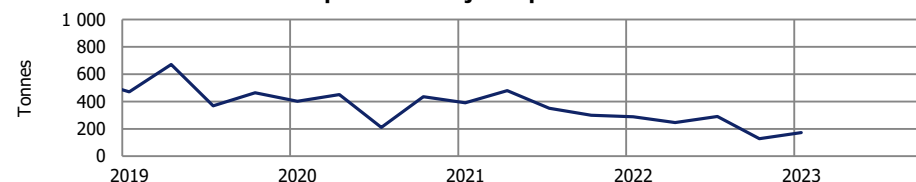
### Industrie agroalimentaire

Exportations locales de produits agroalimentaires



Sources : ISPF, Douanes

Exportations de jus et purée de nono



Sources : ISPF, Douanes

#### Exportations locales de produits agroalimentaires

En tonnes	20T1	20T2	20T3	20T4	21T1	21T2	21T3	21T4	22T1	22T2	22T3	22T4	23T1	23T2	23T3	23T4	T / T-1	T / T-4
Données brutes	1 824	2 163	1 806	2 395	1 240	1 559	1 918	2 016	1 773	1 873	1 604	1 508	1 343	1 470	1 161	1 160	-0,1%	-23,1%

Sources : ISPF, Douanes

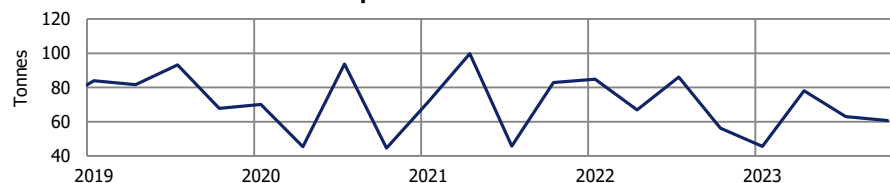
#### Exportations de jus et purée de nono

En tonnes	20T1	20T2	20T3	20T4	21T1	21T2	21T3	21T4	22T1	22T2	22T3	22T4	23T1	23T2	23T3	23T4	T / T-1	T / T-4
Données brutes	401	452	211	435	390	479	350	300	289	245	290	128	173	218	114	119	4,3%	-6,8%

Sources : ISPF, Douanes

#### Autres industries

Exportations de monoï



Sources : ISPF, Douanes - CVS IEOM

Données CVS

#### Exportations de monoï

En tonnes	20T1	20T2	20T3	20T4	21T1	21T2	21T3	21T4	22T1	22T2	22T3	22T4	23T1	23T2	23T3	23T4	T / T-1	T / T-4
Données brutes	63,1	10,3	92,5	86,0	63,1	68,3	45,2	121,8	74,8	39,8	84,5	93,3	35,2	54,2	60,5	96,0	58,5%	2,9%
Données CVS	70,0	45,4	93,7	44,6	71,6	99,7	45,7	82,9	84,9	66,9	86,1	56,3	45,6	78,1	63,0	60,7	-276,6%	7,8%

Sources : ISPF, Douanes - CVS IEOM

#### Production d'huile de coprah

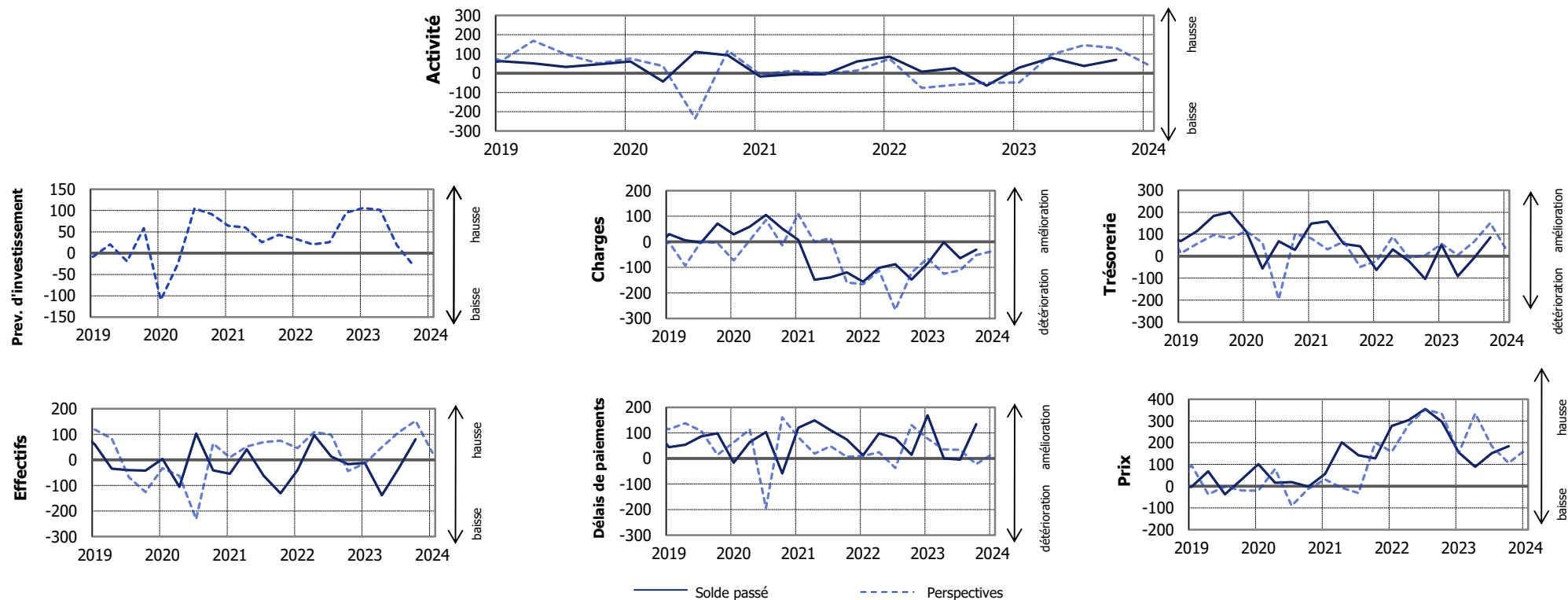
En tonnes	20T1	20T2	20T3	20T4	21T1	21T2	21T3	21T4	22T1	22T2	22T3	22T4	23T1	23T2	23T3	23T4	T / T-1	T / T-4
Données brutes	1 460	1 358	1 571	1 341	978	1 355	1 423	1 807	1 581	1 542	1 135	1 312	nd	nd	nd	nd	nd	nd
Données CVS	1 657	1 374	1 464	1 250	1 145	1 374	1 338	1 716	1 730	1 562	1 065	1 217	nd	nd	nd	nd	nd	nd

Sources : Huilerie de Tahiti - CVS IEOM

### 3. BTP

#### 3.1 Soldes d'opinion

L'enquête d'opinion a été réalisée auprès d'un échantillon de 20 entreprises employant au total 1 744 salariés. Les soldes d'opinion sont corrigés des variations saisonnières.



#### Soldes d'opinion du BTP

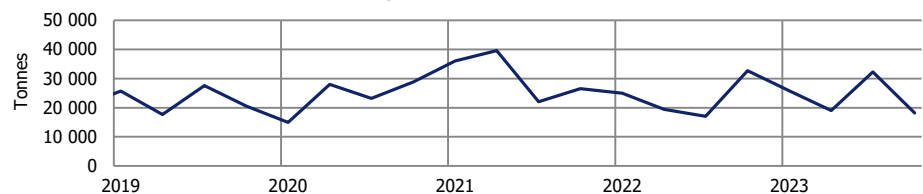
Soldes d'opinion en %, CVS et centrés sur leur moyenne de longue période. Les variations de soldes sont en points.

	20T1	20T2	20T3	20T4	21T1	21T2	21T3	21T4	22T1	22T2	22T3	22T4	23T1	23T2	23T3	23T4	T / T-1	T / T-4
<b>Activité</b>	60,4	-43,8	110,5	92,8	-17,8	-5,8	-5,9	61,0	86,1	7,8	25,8	-64,6	28,8	79,0	37,1	69,0	31,9	133,7
<b>Prévisions investissement</b>	-109,8	-25,8	104,8	91,6	64,4	60,7	25,5	43,2	33,3	20,3	25,7	95,5	105,9	101,5	18,3	-30,1	-48,4	-125,5
<b>Charges</b>	29,5	58,7	105,0	51,4	8,0	-148,4	-139,3	-119,3	-156,3	-101,9	-87,7	-147,7	-84,6	-2,0	-64,2	-30,8	33,5	116,9
<b>Trésorerie</b>	113,0	-56,6	68,3	28,4	148,4	157,7	56,0	44,6	-62,7	30,4	-22,0	-103,7	52,1	-90,7	-8,5	85,2	93,6	188,9
<b>Prix</b>	101,8	15,3	18,8	-2,2	56,9	201,1	141,9	128,2	277,0	304,4	355,2	296,1	155,6	89,2	152,5	184,0	31,5	-112,1
<b>Délais de paiement</b>	-16,9	64,3	102,9	-58,7	120,2	149,4	110,8	74,2	12,0	98,4	78,9	14,4	169,0	0,5	-4,6	134,0	138,7	119,7
<b>Effectifs</b>	3,4	-106,1	102,7	-41,2	-54,4	40,9	-61,3	-130,6	-39,8	96,4	13,3	-16,6	-11,6	-138,3	-33,2	80,6	113,7	97,2
<b>Stocks matières premières</b>	-84,6	-54,1	-4,7	23,0	-40,1	41,4	-119,6	9,6	43,4	-39,7	-40,6	-205,2	-29,4	-80,2	-90,2	-42,0	48,2	163,2

Source : IEOM

## 3.2 Indicateurs

### Importations de ciment



Sources : ISPF, Douanes - CVS IEOM

Données CVS

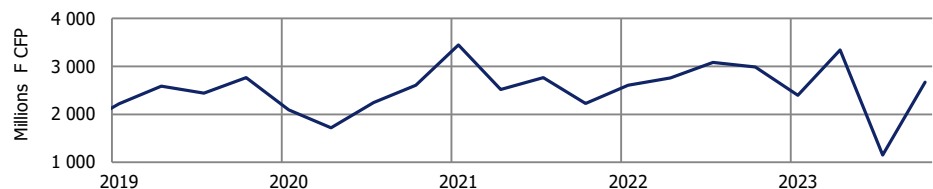
Données brutes, en tonnes	20T1	20T2	20T3	20T4	21T1	21T2	21T3	21T4	22T1	22T2	22T3	22T4	23T1	23T2	23T3	23T4	T / T-1	T / T-4
<b>Importations de ciment</b>	17 375	25 029	26 024	25 804	38 644	38 112	22 597	24 443	31 016	15 179	16 565	31 056	31 697	15 194	31 436	16 837	-46,4%	-45,8%
<b>Importations de carrelage</b>	1 585	2 017	1 830	2 714	2 171	1 643	2 769	2 092	2 804	3 464	2 239	2 659	3 413	1 589	1 693	1 123	-33,7%	-57,8%
<b>Importations de bois transformés</b>	7 474	6 278	5 331	7 452	7 836	7 934	6 935	7 357	6 119	8 187	7 558	7 503	6 122	4 904	4 146	4 277	3,2%	-43,0%
<b>Importations de bitume</b>	303,7	187,9	7,1	32,1	12,8	31,6	521,2	8,6	50,4	19,5	11,5	40,4	33,9	21,4	47,4	6,9	-85,4%	-82,8%

Sources : ISPF, Douanes

Données CVS, en tonnes	20T1	20T2	20T3	20T4	21T1	21T2	21T3	21T4	22T1	22T2	22T3	22T4	23T1	23T2	23T3	23T4	T / T-1	T / T-4
<b>Importations de ciment</b>	14 955	28 032	23 165	28 841	36 003	39 587	22 054	26 513	24 933	19 412	17 041	32 725	25 827	18 989	32 300	18 138	-43,8%	-44,6%

Sources : ISPF, Douanes - CVS IEOM

### Dépenses liquidées par la Direction de l'équipement



Source : Direction de l'équipement, CVS IEOM

Données CVS

Données brutes, en millions de F CFP	20T1	20T2	20T3	20T4	21T1	21T2	21T3	21T4	22T1	22T2	22T3	22T4	23T1	23T2	23T3	23T4	T / T-1	T / T-4
<b>Dépenses liquidées par l'Enseignement secondaire</b>	84	132	400	394	84	250	224	534	263	326	462	620	128	152	359	441	22,7%	-29,0%
<b>Dépenses liquidées par l'Aviation civile</b>	50	172	140	273	166	162	328	646	261	231	702	690	89	152	546	762	39,5%	10,4%
<b>Dépenses liquidées par la Direction de l'équipement</b>	1 376	1 464	2 346	3 822	2 193	2 113	2 913	3 315	1 582	2 359	3 215	4 501	1 388	2 945	1 188	4 041	240,3%	-10,2%

Sources : DGEE, Direction de l'équipement et Direction générale de l'aviation civile

Données CVS, en millions de F CFP	20T1	20T2	20T3	20T4	21T1	21T2	21T3	21T4	22T1	22T2	22T3	22T4	23T1	23T2	23T3	23T4	T / T-1	T / T-4
<b>Dépenses liquidées par l'Enseignement secondaire</b>	212	144	349	256	205	280	194	348	617	373	404	397	290	183	311	278	-10,8%	-30,0%
<b>Dépenses liquidées par l'Aviation civile</b>	193	272	66	79	323	297	244	412	438	390	612	423	285	330	440	484	10,0%	14,4%
<b>Dépenses liquidées par la Direction de l'équipement</b>	2 091	1 721	2 243	2 606	3 446	2 519	2 768	2 226	2 605	2 755	3 082	2 988	2 396	3 344	1 150	2 670	132,2%	-10,6%

Sources : DGEE, Direction de l'équipement et Direction générale de l'aviation civile - CVS IEOM

#### Encours bancaires des crédits à l'habitat (entreprises, ménages et collectivités)

En millions de F CFP	20T1	20T2	20T3	20T4	21T1	21T2	21T3	21T4	22T1	22T2	22T3	22T4	23T1	23T2	23T3	23T4	T / T-1	T / T-4
	254 074	256 077	261 165	265 115	267 326	270 208	274 467	279 166	281 352	283 695	288 308	293 905	299 678	302 481	306 029	nd	nd	nd

Source : IEOM - SURFI

#### Production de prêts immobiliers (entreprises, ménages et collectivités)

En millions de F CFP	20T1	20T2	20T3	20T4	21T1	21T2	21T3	21T4	22T1	22T2	22T3	22T4	23T1	23T2	23T3	23T4	T / T-1	T / T-4
	11 176	8 055	10 934	12 149	10 240	10 362	11 516	12 863	9 178	10 075	12 045	12 614	12 957	10 316	11 402	11 700	2,6%	-7,2%

Source : IEOM

#### Effectifs salariés du BTP

	20T1	20T2	20T3	20T4	21T1	21T2	21T3	21T4	22T1	22T2	22T3	22T4	23T1	23T2	23T3	23T4	T / T-1	T / T-4
Données brutes	5 306	5 171	5 394	5 230	5 499	5 568	5 455	5 550	5 767	5 915	5 687	5 521	5 908	5 862	5 784	nd	nd	nd
Données CVS	5 258	5 087	5 384	5 321	5 441	5 467	5 452	5 653	5 702	5 802	5 690	5 625	5 841	5 743	5 789	nd	nd	nd

Sources : ISPF, CPS - CVS IEOM

#### Chiffre d'affaires du bâtiment

En millions de F CFP	20T1	20T2	20T3	20T4	21T1	21T2	21T3	21T4	22T1	22T2	22T3	22T4	23T1	23T2	23T3	23T4	T / T-1	T / T-4
Données brutes	3 335	3 391	4 153	4 956	3 627	4 796	5 317	6 165	3 536	4 827	5 968	5 727	4 384	4 503	5 353	nd	nd	nd
Données CVS	4 026	3 781	3 920	4 101	4 547	4 998	4 997	5 364	4 247	5 231	5 544	4 931	5 093	4 782	4 911	nd	nd	nd

Sources : ISPF, Contributions - CVS IEOM

#### Chiffre d'affaires des travaux publics

En millions de F CFP	20T1	20T2	20T3	20T4	21T1	21T2	21T3	21T4	22T1	22T2	22T3	22T4	23T1	23T2	23T3	23T4	T / T-1	T / T-4
Données brutes	4 239	3 065	4 032	5 033	3 317	4 169	4 626	4 919	4 258	4 074	6 201	6 255	3 912	3 992	4 579	nd	nd	nd
Données CVS	4 026	3 781	3 920	4 101	4 547	4 998	4 997	5 364	4 247	5 231	5 544	4 931	5 093	4 782	4 911	nd	nd	nd

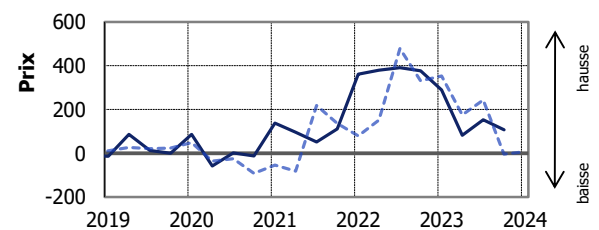
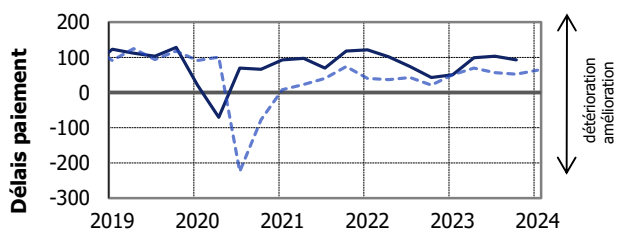
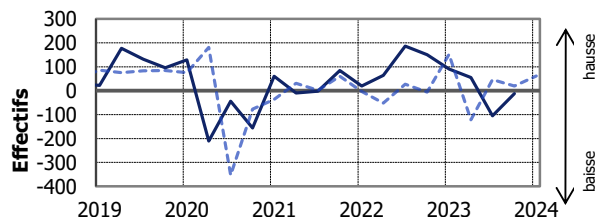
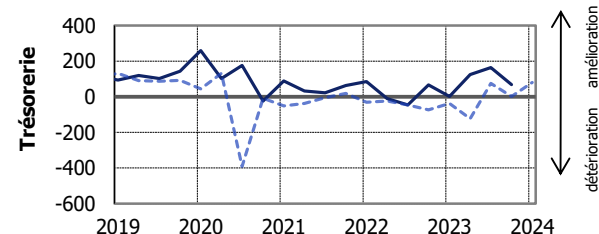
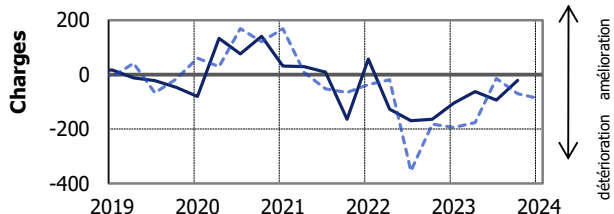
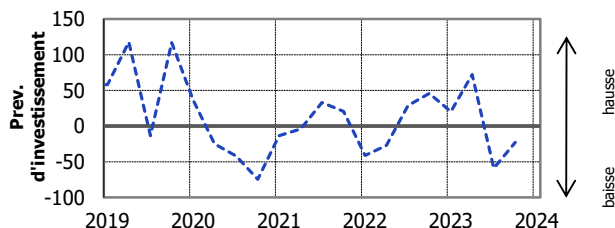
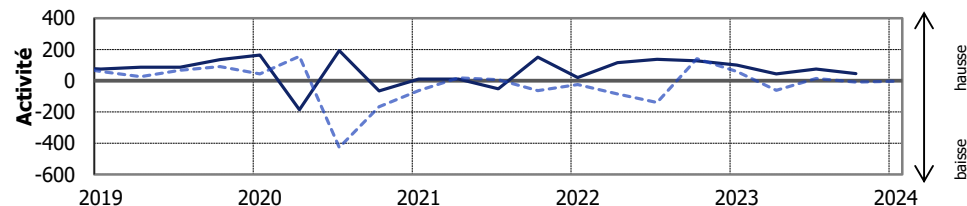
Sources : ISPF, Contributions, CVS IEOM



## 4. Commerce

### 4.1 Soldes d'opinion

L'enquête d'opinion a été réalisée auprès d'un échantillon de 55 entreprises appartenant au secteur du commerce employant au total 3 657 salariés. Les soldes d'opinion sont corrigés des variations saisonnières.



— Solde passé      - - - Perspectives

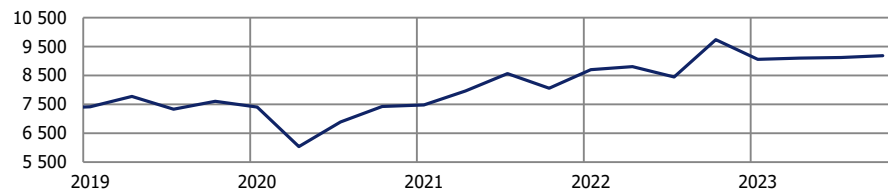
### Soldes d'opinion du commerce

Soldes d'opinion en %, CVS et centrés sur leur moyenne de longue période. Les variations de soldes sont en points.

	20T1	20T2	20T3	20T4	21T1	21T2	21T3	21T4	22T1	22T2	22T3	22T4	23T1	23T2	23T3	23T4	T / T-1	T / T-4
<b>Activité</b>	163,9	-185,6	192,8	-65,7	10,9	11,1	-51,6	150,0	20,1	116,5	137,3	126,7	100,3	43,1	74,3	44,7	-29,6	-81,9
<b>Prévisions investissement</b>	36,0	-25,2	-42,1	-74,6	-13,7	-4,1	33,0	20,5	-41,3	-27,1	28,7	45,8	20,0	72,2	-59,3	-23,1	36,2	-68,8
<b>Charges</b>	-79,9	133,5	76,2	141,1	31,8	29,4	9,1	-163,8	57,7	-127,1	-169,3	-164,3	-104,3	-61,8	-93,0	-20,7	72,3	143,5
<b>Trésorerie</b>	259,4	102,4	175,5	-23,3	89,4	32,6	22,8	63,7	85,3	-10,3	-45,9	66,5	1,0	125,0	164,0	68,1	-95,8	1,6
<b>Prix</b>	86,1	-57,7	1,8	-12,8	137,5	96,2	51,0	111,6	361,4	379,3	391,2	376,2	289,8	82,0	152,8	107,7	-45,1	-268,5
<b>Délais de paiement</b>	21,0	-70,4	69,6	65,6	93,0	96,9	69,7	117,8	121,5	101,3	73,5	42,2	50,7	98,9	103,0	92,6	-10,4	50,4
<b>Effectifs</b>	128,3	-210,7	-44,8	-156,1	59,7	-9,3	-1,7	84,3	19,7	64,4	186,2	150,9	90,2	55,2	-105,6	-11,9	93,6	-162,9
<b>Stocks de produits finis</b>	-189,0	-123,2	-167,8	-258,9	-125,7	-320,0	-73,7	-226,7	-249,3	8,5	5,9	167,6	95,1	-32,1	-50,1	-89,1	-39,1	-256,8

Source : IEOM

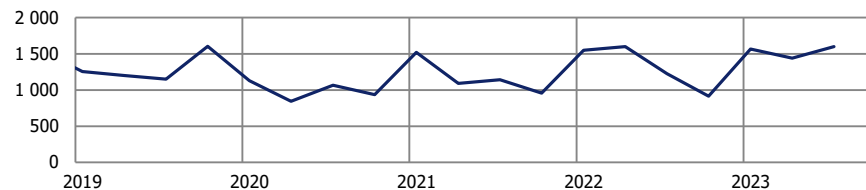
### Importations de biens de consommation



Sources : ISPF, Douanes - CVS IEOM

Données CVS

### Immatriculations de véhicules de tourisme neufs



Sources : ISPF, Douanes - CVS IEOM

Données CVS

Données brutes, en millions de F CFP	20T1	20T2	20T3	20T4	21T1	21T2	21T3	21T4	22T1	22T2	22T3	22T4	23T1	23T2	23T3	23T4	T / T-1	T / T-4
<b>Importations de biens de consommation (hors biens alimentaires)</b>	6 855	6 218	6 867	7 886	6 950	8 268	8 555	8 368	8 431	9 050	8 267	10 022	8 877	9 157	8 955	9 413	5,1%	-6,1%
<b>Importations de biens alimentaires</b>	9 880	10 070	10 418	11 022	9 420	9 861	11 527	11 296	11 164	13 848	14 917	16 178	12 850	13 145	12 941	14 692	13,5%	-9,2%
<b>Importations de biens d'équipement du foyer</b>	2 155	1 756	2 676	3 062	2 291	2 542	3 033	3 153	2 467	2 849	2 991	3 843	2 931	2 978	3 026	3 495	15,5%	-9,1%
<b>Immatriculations de véhicules de tourisme neufs (en nombre)</b>	911	746	1 112	1 204	1 286	1 012	1 188	1 213	1 355	1 561	1 243	1 146	1 414	1 389	1 569	1 875	19,5%	63,6%
<b>Immatriculations de véhicules de tourisme d'occasion (en nombre)</b>	2 460	2 017	4 099	2 984	2 866	nd	nd	nd	nd	nd	nd	nd	nd	nd	nd	nd	nd	nd

Sources : ISPF, Douanes

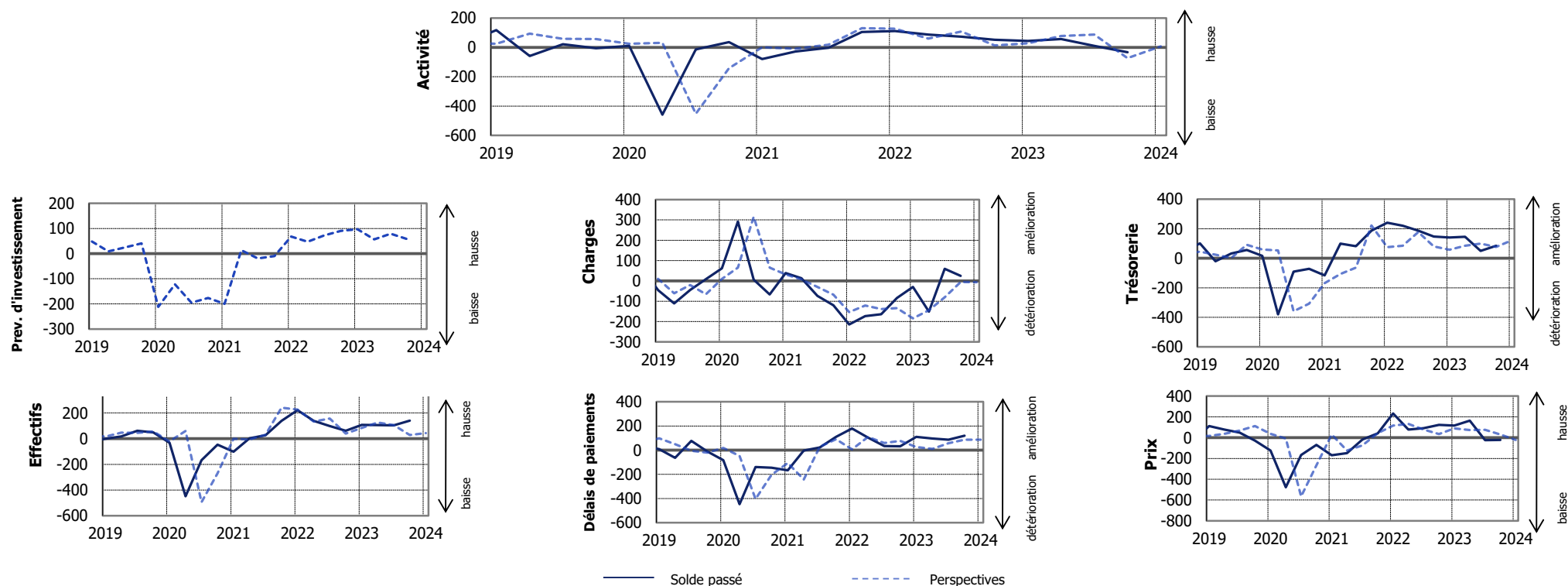
Données CVS, en millions de F CFP	20T1	20T2	20T3	20T4	21T1	21T2	21T3	21T4	22T1	22T2	22T3	22T4	23T1	23T2	23T3	23T4	T / T-1	T / T-4
<b>Importations de biens de consommation (hors biens alimentaires)</b>	7 401	6 037	6 891	7 428	7 483	7 961	8 564	8 054	8 703	8 804	8 443	9 737	9 058	9 099	9 118	9 182	0,7%	-5,7%
<b>Importations de biens alimentaires</b>	10 406	10 521	10 294	9 971	10 040	10 177	11 384	10 420	11 655	14 428	14 713	14 991	13 491	13 708	12 711	13 707	7,8%	-8,6%
<b>Importations de biens d'équipement du foyer</b>	2 606	1 902	2 583	2 550	2 684	2 662	2 952	2 686	2 797	2 961	2 965	3 388	3 227	3 127	3 012	3 073	2,0%	-9,3%
<b>Immatriculations de véhicules de tourisme neufs (en nombre)</b>	1 130	843	1 065	934	1 518	1 089	1 142	956	1 550	1 599	1 227	914	1 566	1 438	1 597	1 656	3,7%	81,2%
<b>Immatriculations de véhicules de tourisme d'occasion (en nombre)</b>	2 765	2 306	3 434	3 019	3 218	nd	nd	nd	nd	nd	nd	nd	nd	nd	nd	nd	nd	nd

Sources : ISPF, Douanes - CVS IEOM

## 5. Hôtellerie - Tourisme

### 5.1 Soldes d'opinion

L'enquête d'opinion a été réalisée auprès d'un échantillon de 22 entreprises employant au total 3 238 salariés. Les soldes d'opinion sont corrigés des variations saisonnières.



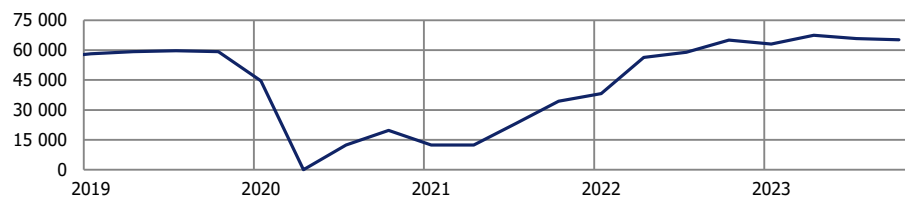
### Soldes d'opinion de l'hôtellerie - tourisme

Soldes d'opinion, en %, CVS et centrés sur leur moyenne de longue période. Les variations de soldes sont en points.

	20T1	20T2	20T3	20T4	21T1	21T2	21T3	21T4	22T1	22T2	22T3	22T4	23T1	23T2	23T3	23T4	T / T-1	T / T-4
<b>Activité</b>	10,0	-458,8	-12,9	36,0	-80,1	-28,6	-1,9	105,1	112,2	87,8	73,6	52,7	44,3	56,9	11,0	-32,8	-43,8	-85,5
<b>Prévisions investissement</b>	-211,7	-122,1	-195,1	-176,5	-199,3	13,7	-18,9	-10,0	67,4	46,9	72,2	90,5	96,9	56,2	78,7	57,3	-21,4	-33,1
<b>Charges</b>	61,4	291,7	6,5	-66,7	38,3	13,5	-74,1	-119,6	-214,5	-173,6	-163,9	-84,5	-30,1	-151,7	59,3	25,3	-34,0	109,8
<b>Trésorerie</b>	16,7	-380,4	-90,1	-72,4	-116,0	99,4	81,5	185,8	240,4	220,3	186,1	146,4	140,8	145,4	49,4	84,3	34,9	-62,2
<b>Prix</b>	-123,5	-477,2	-166,2	-69,8	-169,4	-148,7	-16,7	40,5	232,4	77,2	90,7	121,6	115,1	162,5	-24,9	-21,3	3,6	-142,9
<b>Délais de paiement</b>	-82,9	-447,0	-138,8	-145,8	-166,6	-3,6	22,7	109,4	178,9	104,0	34,2	32,0	110,1	95,3	85,7	119,5	33,8	87,6
<b>Effectifs</b>	-31,6	-448,7	-168,6	-46,7	-102,2	2,6	26,2	138,1	221,2	138,9	97,2	60,4	106,2	105,9	102,9	139,4	36,5	79,0

Source : IEOM

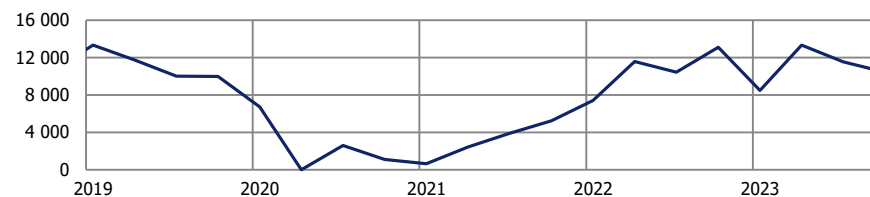
Fréquentation touristique



Source : ISPF - CVS IEOM

Données CVS

Nombre de croisiéristes



Source : ISPF

Données brutes, en nombre	20T1	20T2	20T3	20T4	21T1	21T2	21T3	21T4	22T1	22T2	22T3	22T4	23T1	23T2	23T3	23T4	T / T-1	T / T-4
<b>Nombre total de passagers internationaux</b>	131 684	3 046	54 100	53 804	21 655	32 347	92 549	98 644	88 765	152 467	188 731	191 221	160 051	191 258	211 948	201 498	-4,9%	5,4%
<b>Nombre de touristes</b>	36 936	0	20 119	19 962	4 741	12 267	30 551	34 987	30 100	56 603	66 052	65 995	55 188	67 394	72 818	66 413	-8,8%	0,6%
<b>Nombre de croisiéristes</b>	7 222	0	2 530	2 213	571	1 556	3 803	6 399	7 331	10 666	10 321	14 292	8 212	12 644	11 377	11 582	1,8%	-19,0%
<b>Nombre de nuitées</b> (en milliers)	522	0	457	420	162	273	620	672	535	955	1 198	1 046	790	1 078	1 230	1 028	-16,4%	-1,7%
<b>Coefficient moyen de remplissage</b> (en %)	43,6	14,7	45,9	35,1	21,5	45,3	39,3	48,7	53,4	75,2	83,0	62,4	69,1	75,0	81,2	61,8	-23,9%	-1,0%
<b>Revenu moyen par chambre disponible</b>	18 662	2 858	20 835	18 040	3 833	24 960	22 035	29 350	27 027	48 241	52 412	41 856	36 455	55 368	57 500	43 071	-25,1%	2,9%

Sources : ADT, ISPF, CPH (Conseil des professionnels de l'hôtellerie)

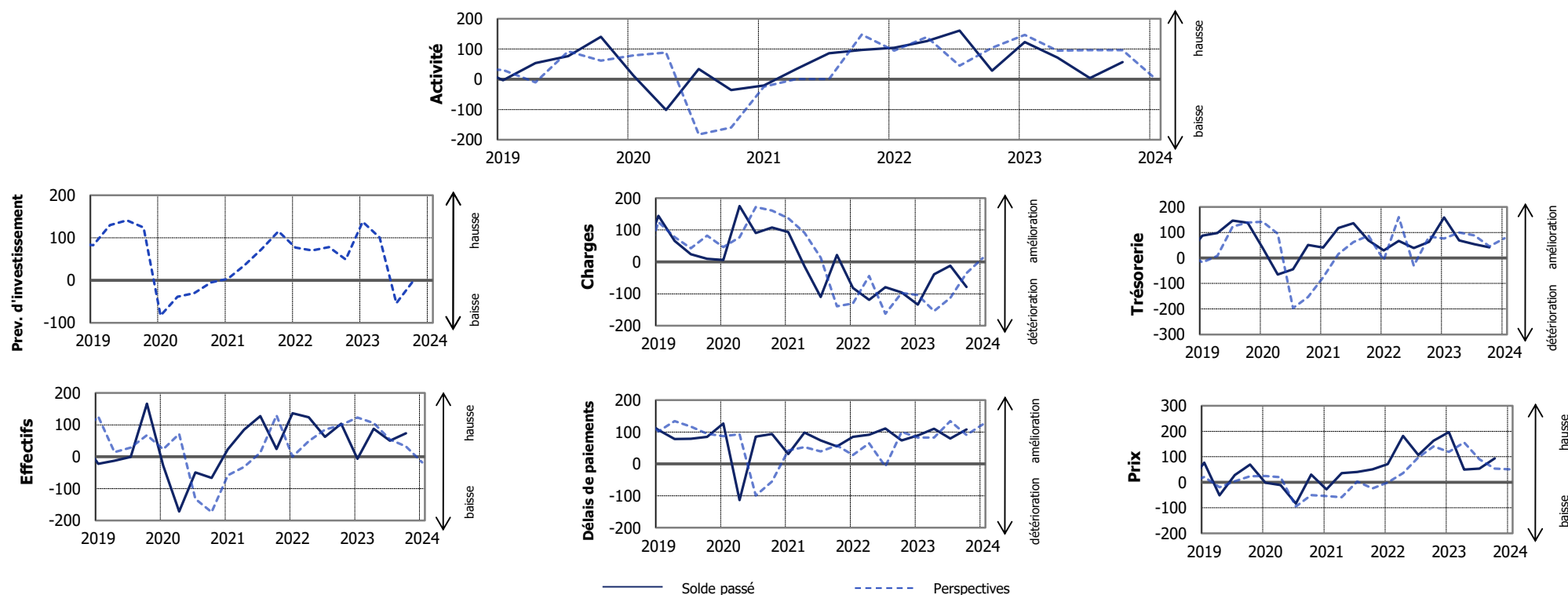
Données CVS, en nombre	20T1	20T2	20T3	20T4	21T1	21T2	21T3	21T4	22T1	22T2	22T3	22T4	23T1	23T2	23T3	23T4	T / T-1	T / T-4
<b>Nombre total de passagers internationaux</b>	148 837	6 938	35 036	50 523	40 039	37 158	74 324	93 892	108 335	157 574	170 743	185 298	180 583	195 816	193 983	194 288	0,2%	4,9%
<b>Nombre de touristes</b>	44 681	0	12 460	19 686	12 365	12 457	23 190	34 318	38 261	56 359	58 900	65 050	63 134	67 471	65 830	65 266	-0,9%	0,3%
<b>Nombre de nuitées</b> (en millions)	725	0	271	393	382	285	420	633	773	960	995	999	1 025	1 094	1 024	985	-3,8%	-1,4%
<b>Coefficient moyen de remplissage</b> (en %)	52,4	0,0	34,6	50,4	38,4	45,0	29,1	61,5	59,8	73,7	73,0	73,6	75,7	73,8	71,6	72,7	1,5%	-1,2%

Sources : ADT, ISPF, CPH - CVS IEOM

## 6. Services marchands

### 6.1 Soldes d'opinion

L'enquête d'opinion a été réalisée auprès d'un échantillon de 37 entreprises des services marchands (transports, activités comptables, activités d'architecture et d'ingénierie, publicité, activités de sécurité, activité de nettoyage) employant au total 4 621 salariés. Les soldes d'opinion sont corrigés des variations saisonnières.



### Soldes d'opinion du secteur des services marchands

Soldes d'opinion en %, CVS et centrés sur leur moyenne de longue période. Les variations de soldes sont en points.

	20T1	20T2	20T3	20T4	21T1	21T2	21T3	21T4	22T1	22T2	22T3	22T4	23T1	23T2	23T3	23T4	T / T-1	T / T-4
<b>Activité</b>	12,9	-101,6	33,9	-35,3	-20,5	33,4	85,8	97,0	104,1	126,2	160,8	28,1	122,7	71,8	3,5	56,4	52,9	28,3
<b>Prévisions investissement</b>	-83,0	-38,9	-30,5	-5,1	3,6	35,8	73,1	114,9	77,1	69,9	78,3	48,9	137,8	100,3	-53,7	-1,6	52,1	-50,5
<b>Charges</b>	6,2	175,2	90,4	107,9	93,6	-13,3	-109,9	21,4	-81,3	-119,3	-79,0	-95,8	-134,0	-38,9	-12,1	-78,3	-66,2	17,5
<b>Trésorerie</b>	38,7	-64,9	-44,3	50,6	40,9	117,4	135,8	68,7	29,8	66,7	38,9	63,6	158,9	68,6	53,6	41,9	-11,7	-21,6
<b>Prix</b>	-1,2	-11,0	-83,3	30,0	-28,0	35,9	40,9	51,3	71,2	181,5	106,7	162,7	196,7	50,3	54,1	93,8	39,7	-68,8
<b>Délais de paiement</b>	126,3	-113,5	85,8	94,0	30,7	98,1	73,1	55,0	84,7	91,7	110,7	73,3	89,0	110,4	79,8	108,0	28,2	34,7
<b>Effectifs</b>	-27,7	-171,8	-49,4	-66,2	23,1	84,7	127,6	24,3	136,5	123,6	62,1	103,3	-6,7	87,6	50,1	73,3	23,2	-30,0
<b>Carnets de commandes</b>	-33,0	-68,6	4,4	-4,4	26,8	-9,2	-92,3	7,1	-153,8	133,8	155,3	28,8	151,5	301,1	-16,0	-18,6	-2,6	-47,4

Source : IEOM

# Note méthodologique

L'évolution de la conjoncture est appréhendée au travers des résultats d'une enquête d'opinion menée auprès d'un échantillon représentatif de dirigeants d'entreprises et des données économiques se rapportant aux différents secteurs d'activité, aux entreprises et aux ménages.

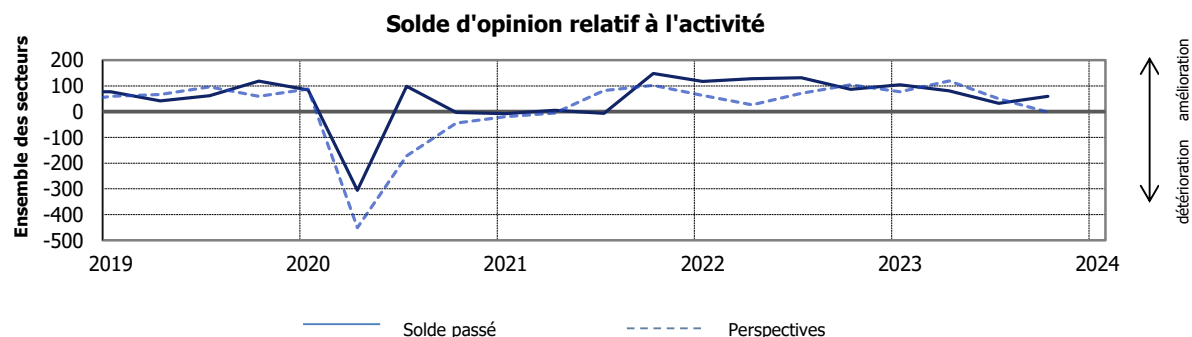
## Enquête de conjoncture de l'IEOM

L'IEOM réalise une enquête trimestrielle de conjoncture auprès d'un échantillon de plus de 143 entreprises employant au total près de 12 664 salariés.

Dans cette enquête, les chefs d'entreprises sont appelés à répondre à différentes questions (activité pour le trimestre passé, perspectives d'activité pour le trimestre à venir, prévision d'investissement...) selon trois modalités : "en hausse", "stabilité" ou "en baisse". Les réponses des chefs d'entreprises sont ensuite agrégées sous la forme de soldes d'opinion. Calculés pour chacune des questions de l'enquête, ils correspondent à la différence entre le pourcentage de chefs d'entreprises répondant positivement à la question posée et le pourcentage de chefs d'entreprises ayant répondu négativement.

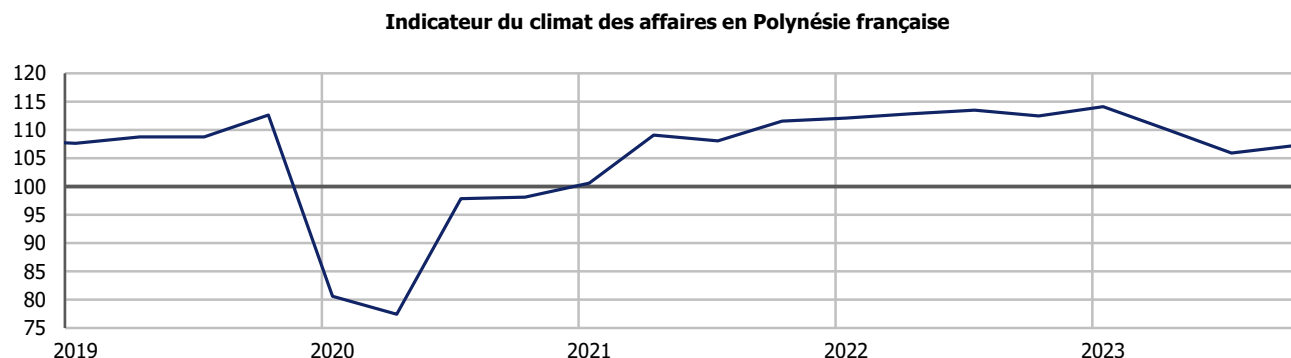
Deux critères sont utilisés pour classer les entreprises interrogées : leur secteur d'activité et leur taille (en terme d'effectifs salariés). Cela permet de tenir compte, dans le calcul des soldes d'opinion, de l'importance de l'entreprise (en terme d'effectifs) en fonction de sa taille et du secteur concerné.

Les soldes d'opinion ne doivent pas être interprétés directement comme représentatifs du taux de croissance de la variable à laquelle ils se réfèrent. En effet, les soldes d'opinion sont des nombres abstraits : on ne peut les interpréter qu'en référence aux soldes antérieurs où à leur moyenne de longue période. Ils sont donc représentés dans les graphiques et les tableaux centrés sur leur moyenne et, généralement, commentés en évolution. Par ailleurs, certains chefs d'entreprises omettent d'éliminer la saisonnalité, ce qui rend souvent nécessaire l'observation de la série corrigée des variations saisonnières (CVS) pour apprécier correctement les évolutions.



## Indicateur synthétique du climat des affaires (ICA)

Dans le cadre de l'amélioration de l'information conjoncturelle diffusée sur les économies d'outre-mer, l'IEDOM et l'IEOM ont élaboré un indicateur synthétique du climat des affaires. Cet indicateur, établi à partir des résultats de l'enquête trimestrielle de conjoncture au moyen d'une analyse en composante principale, a pour objectif de résumer le maximum de l'information contenue dans chacune des questions de l'enquête de conjoncture. Afin d'en faciliter sa lecture, il est centré autour de 100 (moyenne de longue période) et, a un écart-type de 10.



Source : Enquête de conjoncture IEOM, données trimestrielles

Normalisé de moyenne 100 et d'écart-type 10

L'indicateur du climat des affaires s'interprète de la manière suivante : plus il est élevé, meilleure est la perception de la conjoncture par les chefs d'entreprise. Un niveau supérieur à 100 signifie que l'opinion des chefs d'entreprises interrogés sur la conjoncture est jugée favorable car supérieure à la moyenne de longue période.

Pour plus d'informations sur l'indicateur du climat des affaires se référer à la note de l'Institut « Un nouvel indicateur pour aider au diagnostic conjoncturel dans l'outre-mer » parue en mars 2010 et téléchargeable gratuitement sur le site [www.ieom.fr](http://www.ieom.fr) sur le lien [http://www.ieom.fr/IMG/pdf/note\\_institut\\_ica\\_032010.pdf](http://www.ieom.fr/IMG/pdf/note_institut_ica_032010.pdf)

## *Compréhension des tableaux et graphiques des indicateurs économiques*

L'IEOM utilise pour réaliser son bulletin de conjoncture trimestriel :

- des données économiques quantitatives issues de sources administratives (INSEE, Douanes etc..) se rapportant aux différents secteurs d'activité et différents secteurs institutionnels (entreprises, ménages...) ainsi qu'à des grandeurs macro-économiques (prix, emploi, commerce extérieur).
- des données monétaires issues des déclarations des établissements de crédit traitées par l'IEOM.

Les indicateurs se rapportant aux secteurs économiques, aux entreprises et à la demande des ménages, ainsi que les principaux indicateurs macro-économiques (emploi, SMG...), figurent sous forme de tableaux selon des fréquences trimestrielles.

Certains indicateurs sont représentés sous forme de graphique sur les cinq dernières années selon des fréquences mensuelles ou trimestrielles.

Les données représentées sont, en général, corrigées des variations saisonnières

Lorsque l'analyse d'une série de données révèle une saisonnalité, celle-ci fait l'objet d'un traitement. On dit qu'elle est corrigée des variations saisonnières (CVS). Le traitement peut être effectué par l'organisme producteur des données, dans ce cas seule la série CVS est reprise dans cette publication. Si la série fournie par le producteur n'est pas désaisonnalisée, le traitement est effectué par l'IEDOM (méthode ARIMA X-12) ; dans ce cas, la série sera présentée sous sa forme brute et sous sa forme CVS.



**INSTITUT D'ÉMISSION D'OUTRE-MER**  
**Agence de Papeete**  
**21, rue du Docteur CASSIAU – 98713 PAPEETE RP**

**Téléphone : (689) 40.50.65.00 – Télécopie : (689) 40.50.65.03**

**[Site Internet : www.ieom.fr](http://www.ieom.fr)**

Directeur de la publication : **Fabrice DUFRESNE**  
Responsable de la rédaction : **Sophie NATIER**  
Éditeur : **IEOM**  
Achevé d'imprimer : Février 2024