

Suivi des crédits aux entreprises en Nouvelle-Calédonie au 31 mars 2014

A fin mars 2014, l'encours total des crédits aux entreprises présente une augmentation modérée de 0,3 % sur le trimestre. Les crédits mobilisés, qui représentent 74 % du total, diminuent de 1,8 % en raison de la baisse sensible des crédits à court terme (-15,0 %), alors que les crédits à moyen et long termes (+1,1 %) progressent modérément. En glissement annuel, les engagements totaux affichent une légère hausse (+0,5 % contre +9,7 % un an auparavant), en lien avec l'accroissement des crédits mobilisables (+2,8 %).

Les secteurs des industries, du commerce, de la construction et des activités immobilières concentrent près de 77 % des risques bancaires. Alors que le secteur de la construction bénéficie de crédits en progression sur le trimestre (+3,7 %), le secteur du commerce enregistre une baisse de son encours (-1,0 %). Les activités immobilières et les industries, quant à elles, affichent une augmentation modérée (respectivement +0,8 %, et +0,7 %).

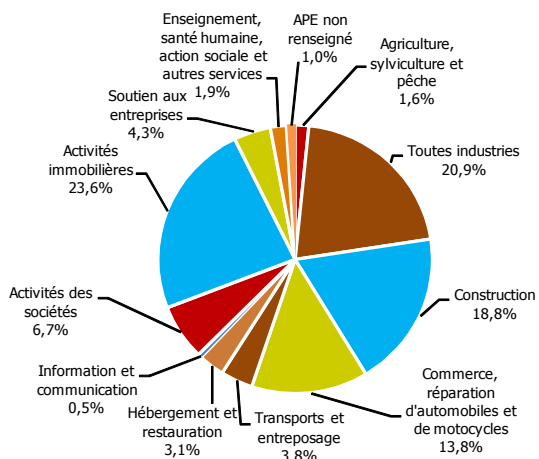
Par catégorie d'entreprises, les petites et moyennes entreprises centralisent 37 % des crédits mobilisés contre 34 % pour les grandes entreprises et 29 % pour les très petites entreprises. Les financements bancaires mobilisés des très petites entreprises évoluent favorablement sur le trimestre (+3,9 %), alors qu'ils affichent une légère diminution pour les petites et moyennes entreprises (-1,0 %). A l'inverse, les grandes entreprises voient leurs encours diminuer sensiblement de 8,0 %.

Nota bene : l'historique des données a été mis à jour à compter de juin 2008 en raison d'une actualisation des codes NAF pour l'ensemble des secteurs d'activités.

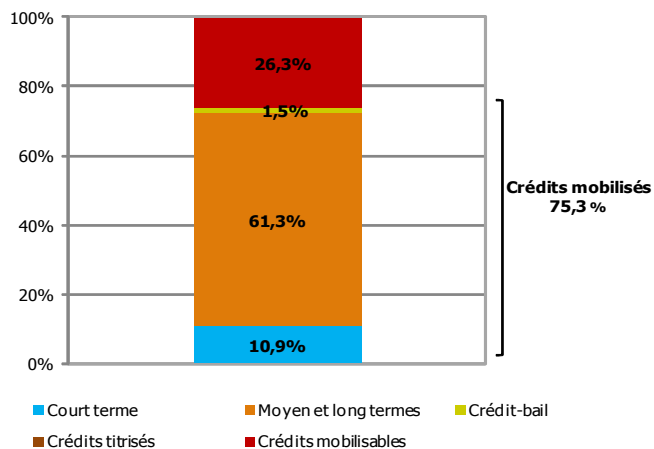
LES ENCOURS DE CRÉDITS PAR SECTEUR D'ACTIVITÉ

En millions F CFP	Crédits mobilisés			Crédits mobilisables			Crédits mobilisés et mobilisables		
	Encours	Glissement trimestriel	Glissement annuel	Encours	Glissement trimestriel	Glissement annuel	Encours	Glissement trimestriel	Glissement annuel
Agriculture, sylviculture et pêche	8 030,0	-1,1%	2,4%	563,2	17,9%	-28,9%	8 593,2	-0,1%	-0,5%
Toutes industries	81 967,0	-1,2%	0,6%	29 651,6	6,2%	-25,0%	111 618,5	0,7%	-7,8%
<i>dont industrie manufacturière</i>	<i>22 618,4</i>	<i>0,4%</i>	<i>11,4%</i>	<i>19 604,1</i>	<i>4,2%</i>	<i>11,3%</i>	<i>42 222,5</i>	<i>2,1%</i>	<i>11,3%</i>
Construction	60 324,0	-3,6%	-5,8%	39 937,0	17,1%	36,6%	100 261,0	3,7%	7,5%
Commerce, réparation d'automobiles et de motocycles	38 741,5	-4,7%	-7,8%	34 643,7	3,5%	11,5%	73 385,2	-1,0%	0,4%
Transports et entreposage	12 391,5	-12,0%	-20,1%	7 842,1	-17,0%	37,6%	20 233,6	-14,0%	-4,6%
Hébergement et restauration	15 469,1	5,0%	21,9%	759,9	-35,2%	-51,0%	16 229,0	2,0%	13,9%
Information et communication	1 736,1	-2,3%	-6,5%	825,9	14,2%	20,1%	2 562,0	2,5%	0,7%
Activités des sociétés	26 093,5	-8,3%	-7,8%	9 527,3	19,4%	-3,6%	35 620,8	-2,2%	-6,7%
Activités immobilières	114 752,0	0,9%	6,5%	11 104,5	-0,9%	-12,5%	125 856,5	0,8%	4,5%
Soutien aux entreprises	20 199,6	-1,5%	0,3%	2 896,5	2,4%	-0,4%	23 096,1	-1,0%	0,2%
Enseignement, santé humaine, action sociale et autres services	9 352,2	7,8%	12,6%	806,7	-12,9%	8,8%	10 159,0	5,8%	12,3%
APE non renseigné	3 625,8	0,7%	-11,6%	1 752,3	11,1%	11,1%	5 378,1	3,9%	-6,1%
Total	392 682,3	-1,8%	-0,3%	140 310,7	6,4%	2,8%	532 993,1	0,3%	0,5%

Répartition des crédits par secteur d'activité

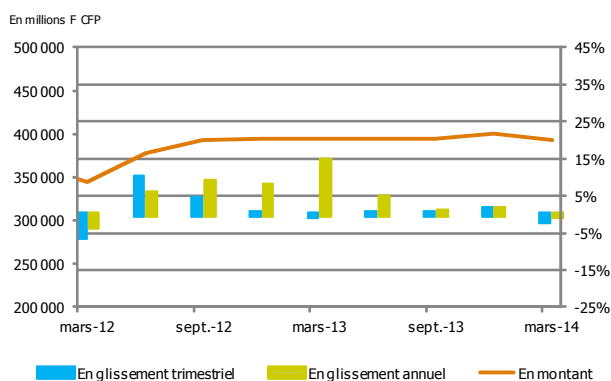


Répartition des crédits par terme

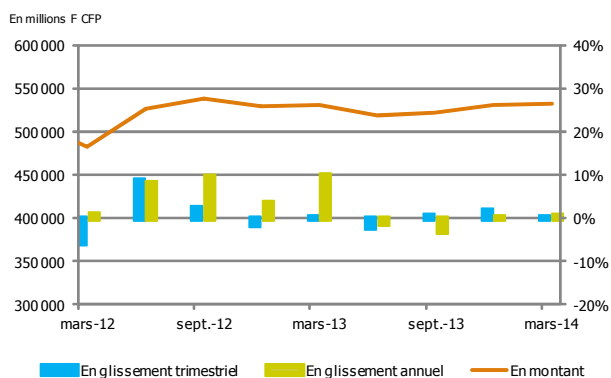


Évolution des crédits mobilisés et des crédits totaux

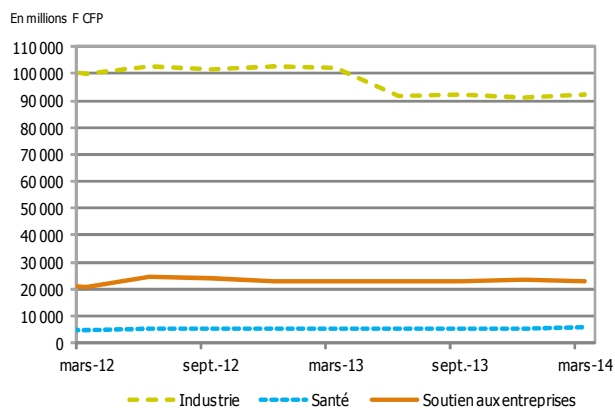
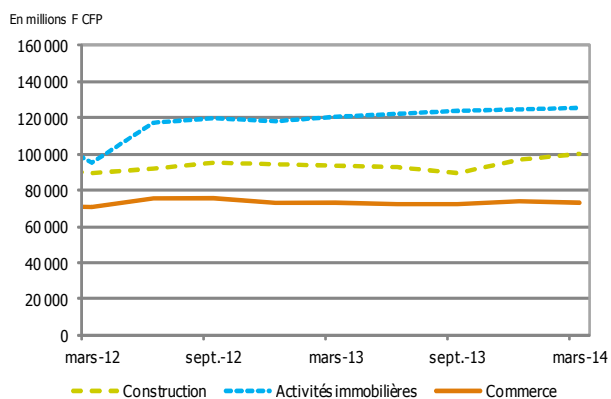
Evolution des crédits mobilisés



Evolution des crédits totaux



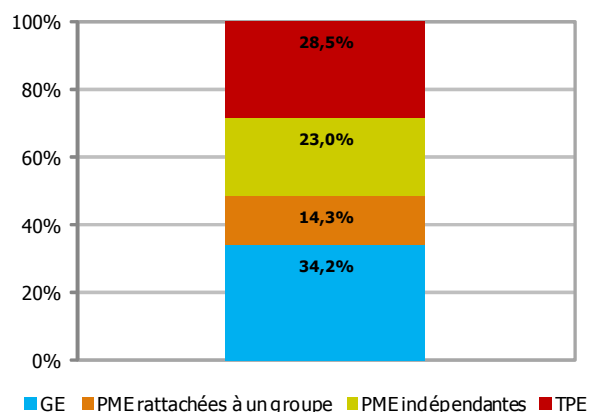
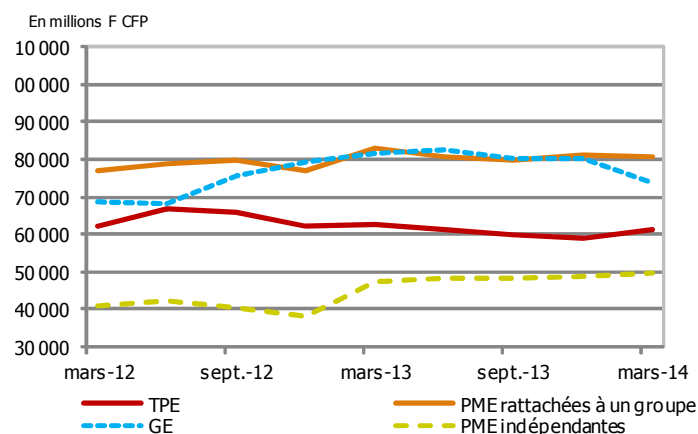
Évolution des crédits totaux dans les principaux secteurs d'activité



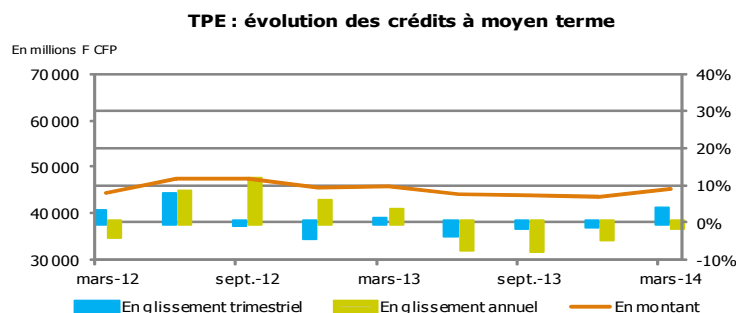
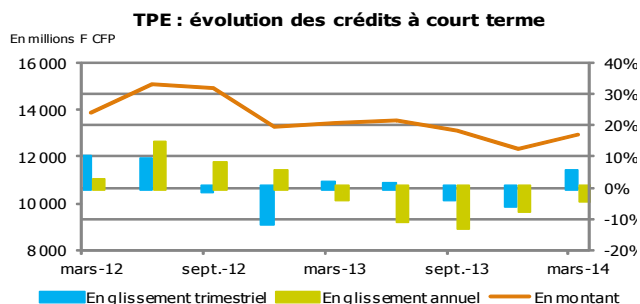
LES ENCOURS DE CRÉDITS PAR TAILLE D'ENTREPRISES

En millions F CFP	Nombre d'entreprises au 31/03/14	mars-12	mars-13	juin-13	sept.-13	déc.-13	mars-14	Glissement trimestriel	Glissement annuel
Crédits CT		12 191,9	13 897,3	16 264,7	12 750,1	14 306,1	9 931,4	-30,6%	-28,5%
Crédits MLT		56 086,1	67 174,0	65 961,6	66 996,6	65 216,9	63 200,2	-3,1%	-5,9%
Crédit bail		224,6	432,5	401,5	560,7	494,2	444,8	-10,0%	2,8%
Divers		0,0	0,0	0,0	0,0	0,0	0,0		
Total GE	39	68 502,6	81 503,8	82 627,8	80 307,4	80 017,2	73 576,4	-8,0%	-9,7%
Crédits CT		19 948,7	21 656,4	21 009,3	20 546,4	22 211,9	19 102,1	-14,0%	-11,8%
<i>dont PME indépendantes</i>		9 643,1	9 957,7	11 322,0	11 788,0	13 105,2	9 615,2	-26,6%	-3,4%
Crédits MLT		53 537,7	57 354,5	55 774,8	55 377,5	55 299,9	57 828,0	4,6%	0,8%
<i>dont PME indépendantes</i>		29 820,4	35 666,0	34 872,0	34 613,3	34 143,3	38 360,2	12,4%	7,6%
Crédit bail		3 495,2	3 851,0	4 038,4	4 009,5	3 717,3	3 488,9	-6,1%	-9,4%
<i>dont PME indépendantes</i>		1 390,6	1 732,8	1 880,1	1 833,4	1 733,2	1 673,7	-3,4%	-3,4%
Divers		0,0	0,0	0,0	0,0	0,0	0,0		
Total PME	553	76 981,6	82 861,9	80 822,5	79 933,4	81 229,1	80 419,0	-1,0%	-2,9%
<i>dont PME indépendantes</i>	412	40 854,1	47 356,5	48 074,1	48 234,7	48 981,6	49 649,1	1,4%	4,8%
Crédits CT		13 878,0	13 426,7	13 527,9	13 083,4	12 355,4	12 952,5	4,8%	-3,5%
Crédits MLT		44 280,2	45 683,9	44 249,0	43 836,1	43 592,3	45 167,1	3,6%	-1,1%
Crédit bail		3 968,9	3 448,9	3 315,2	3 152,0	3 054,6	3 210,1	5,1%	-6,9%
Divers		0,0	0,0	0,0	0,0	0,0	0,0		
Total TPE	5 413	62 127,1	62 559,4	61 092,2	60 071,5	59 002,3	61 329,6	3,9%	-2,0%
Holding et administrations d'entreprises	255	16 799,8	19 227,0	19 379,9	19 910,6	19 237,8	21 915,8	13,9%	14,0%
Activités immobilières	2 940	115 027,1	142 909,9	143 795,5	146 166,3	149 402,0	148 185,2	-0,8%	3,7%
Divers	583	4 544,9	4 941,8	6 540,7	8 658,7	10 895,2	7 256,2	-33,4%	46,8%
TOTAL crédits mobilisés	9 783	343 983,1	394 003,8	394 258,5	395 047,8	399 783,7	392 682,3	-1,8%	-0,3%
Total crédits CT		61 988,7	67 589,9	69 905,2	65 311,3	68 609,9	58 350,5	-15,0%	-13,7%
Total crédits MLT		273 968,9	318 321,1	316 242,6	321 551,4	323 327,6	326 947,2	1,1%	2,7%
Total crédit bail		8 025,5	8 092,8	8 110,8	8 185,0	7 846,2	7 384,7	-5,9%	-8,7%
Total crédits titrisés		0,0	0,0	0,0	0,0	0,0	0,0		
TOTAL crédits mobilisables		139 403,7	136 452,6	124 846,1	127 540,2	131 852,7	140 310,7	6,4%	2,8%
TOTAL	9 783	483 386,7	530 456,3	519 104,6	522 588,0	531 636,4	532 993,1	0,3%	0,5%

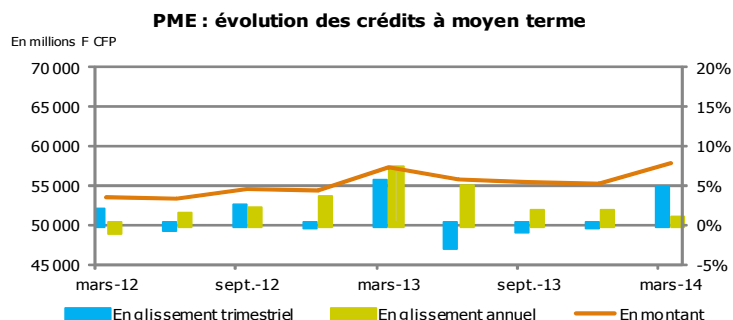
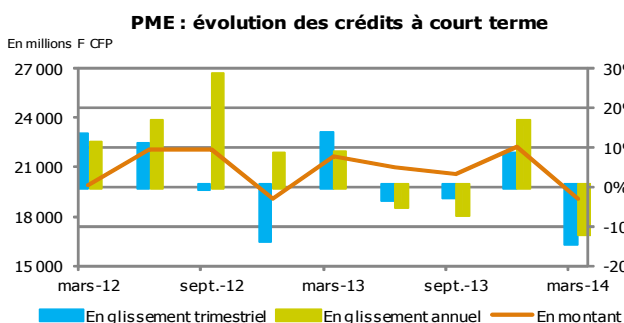
Évolution et répartition des crédits mobilisés par taille d'entreprises



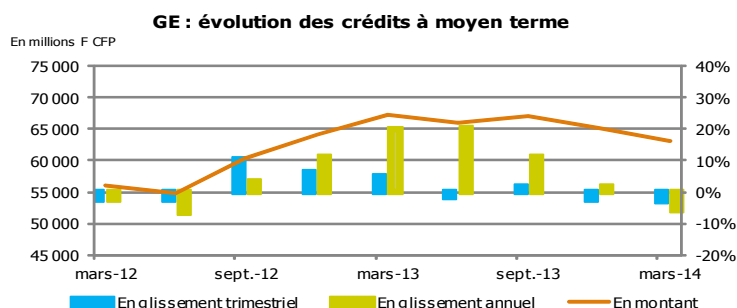
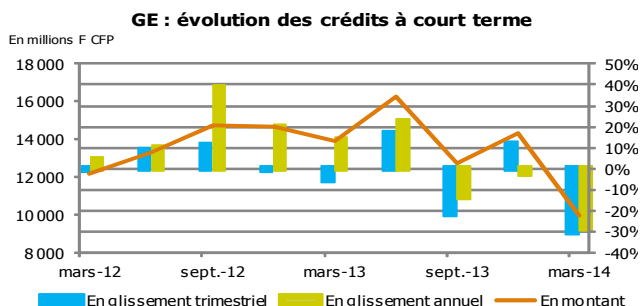
Évolution des crédits mobilisés des TPE par terme



Évolution des crédits mobilisés des PME par terme



Évolution des crédits mobilisés des GE par terme



MÉTHODOLOGIE

Les données utilisées sont établies à partir des déclarations des établissements de crédit au Service central des Risques (SCR) de l'IEOM ainsi qu'au SCR de la Banque de France, dès lors que les concours sont accordés à des entreprises localisées dans les COM du Pacifique. Les déclarations portent sur les crédits mobilisés (comprenant les crédits à court terme, à moyen et long terme, le crédit-bail et les crédits titrisés) et les crédits mobilisables (partie non utilisée des crédits confirmés et des crédits documentaires, ainsi que les avals et cautions). Concernant les entrepreneurs individuels, les encours privés ainsi que professionnels sont déclarés.

Les entreprises sont classées en plusieurs catégories (classification figée sur un an) en combinant plusieurs critères :

- les **Grandes entreprises** (GE) : sont celles dont le niveau d'activité est supérieur ou égal à 6 milliards de F CFP ou dont l'encours de crédits mobilisés (moyenne sur 12 mois) est supérieur à des niveaux sectoriels (correspondant au plus fort endettement, calculé au niveau du 95^e centile), ou dont le maximum de l'encours de crédits mobilisables sur les 12 derniers mois dépasse 2,39 milliards F CFP ;
- les **Petites et moyennes entreprises** (PME) : sont celles dont le niveau d'activité est compris entre 240 millions F CFP et 6 milliards F CFP ou dont l'encours de crédits mobilisés (moyenne sur 12 mois) est supérieur à 119,33 millions F CFP ;
- les **Très petites entreprises** (TPE) : sont celles dont le niveau d'activité est inférieur à 240 millions F CFP, sous réserve que l'encours des crédits mobilisés (moyenne sur 12 mois) soit inférieur à 119,33 millions F CFP et le maximum de l'encours mobilisable ne dépasse pas 2,39 milliards F CFP.

Par ailleurs, des regroupements spécifiques sont effectués pour isoler les holdings et les entreprises du secteur « activités immobilières ». L'historique des données a été mis à jour à compter de juin 2008 en raison d'une actualisation des codes NAF pour l'ensemble des secteurs d'activités.

Toutes les publications de l'IEOM sont accessibles et téléchargeables gratuitement sur le site www.ieom.fr

Directeur de la publication : Nicolas de SEZE – Responsable de la rédaction : Charles APANON

Éditeur et imprimeur : IEOM - Achevé d'imprimer : juin 2014