

1 - Actualité nationale et internationale

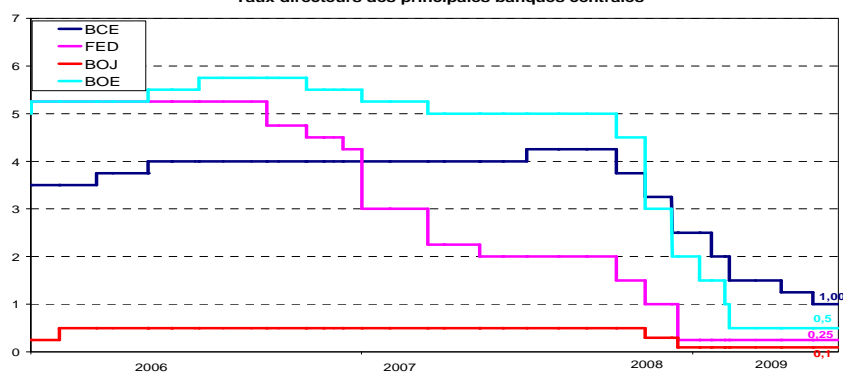
Taux d'intérêt.....

La BCE maintient le statu quo monétaire

Le Conseil des gouverneurs de la Banque centrale européenne a décidé le 4 juin 2009 que le taux d'intérêt des opérations principales de refinancement de l'Eurosystème ainsi que ceux de la facilité de prêt marginal et de la facilité de dépôt resteront inchangés, à respectivement 1 %, 1,75 % et 0,25 %. Le Président de la BCE observe que les tensions inflationnistes restent modérées et qu'après deux trimestres de croissance très négative, l'activité économique de la zone euro devrait se contracter beaucoup moins fortement sur le reste de l'année. Après une phase de stabilisation, des taux de croissance trimestriels positifs sont attendus mi-2010.

Le Comité monétaire de la réserve fédérale américaine (FED) se réunira le 23 juin 2009. Le PIB des Etats-Unis a reculé de 5,7 % en rythme annuel au premier trimestre 2009 contre une précédente estimation à 6,1 %. La FED a revu à la baisse ses précédentes prévisions d'évolution du PIB pour 2009 et 2010, dans des fourchettes respectives de -2 % et -1,3 % (précédemment entre - 1,3 % et - 0,5 %) et de + 2,0 % et + 3,0 % (précédemment entre + 2,5 % et + 3,3 %). La FED anticipe une hausse du taux de chômage comprise entre 9,2 % et 9,6 % (précédemment entre 8,5 % et 8,8 %). En avril 2009, la production industrielle a baissé de 0,5 % par rapport à mars 2009. Les dépenses de consommation des ménages ont reculé de 0,1 %. L'indice des prix à la consommation est resté stable en avril, en recul de 0,7 % en glissement annuel. Les Etats-Unis ont perdu 345 000 emplois au mois de mai 2009 après 504 000 au mois d'avril 2009 (chiffre révisé). Le taux de chômage est estimé à 9,4 % contre 8,9 % en avril.

Taux directeurs des principales banques centrales



Chômage

Forte augmentation du nombre de demandeurs d'emploi en France sur un mois et hausse du taux de chômage au premier trimestre 2009...

... et hausse du taux de chômage dans la zone euro

En France métropolitaine, fin avril 2009, le nombre de demandeurs d'emploi inscrits en catégorie A s'établit à 2 506 700, soit une hausse en données corrigées des variations saisonnières de 2,4 % (+ 58 500 personnes). Sur un an, ce nombre augmente de 24,6 % (+ 34,9 % pour les hommes et + 14,9 % pour les femmes) et le nombre de demandeurs d'emploi de moins de 25 ans inscrits en catégorie A croît de 39,9 %. Selon les données provisoires publiées par l'INSEE, le taux de chômage au sens du Bureau international du travail (BIT) s'établit à 8,7 % de la population active métropolitaine au premier trimestre 2009, en hausse de 1,1 point par rapport au quatrième trimestre 2008 (données révisées).

Dans la zone euro, le taux de chômage corrigé des variations saisonnières atteint selon Eurostat 9,2 % en avril 2009 contre 8,9 % en mars. Il était de 7,8 % en avril 2008. Le taux de chômage dans les 27 pays membres de l'Union s'est élevé à 8,6 % en avril 2009. Il était de 6,8 % en avril 2008.

Inflation

Hausse de l'inflation en France et net recul dans la zone euro

En avril 2009, l'indice des prix à la consommation (hors tabac) en France augmente de 0,2 % sur un mois ; sur un an, il s'accroît de 0,1 %, soit la progression annuelle la plus faible depuis 1957. L'inflation sous-jacente en France s'élève ainsi en glissement annuel à 1,6 %.

Selon une estimation d'Eurostat, le taux d'inflation annuel de la zone euro s'établirait à 0,0 % en mai 2009. En avril, le taux était de 0,6 %.

LODEOM

Publication au Journal Officiel

La loi n° 2009-594 du 27 mai 2009 pour le développement économique des outre-mer (LODEOM) a été publiée au Journal Officiel de la République du 28 mai 2009.

La LODEOM contient une série de mesures de soutien à l'économie et aux entreprises ainsi que des mesures en faveur du secteur du tourisme dont la suppression de la condition de résidence pour les touristes souhaitant se marier dans les collectivités du Pacifique afin de capter une partie de la clientèle du « tourisme nuptial ».

La loi prévoit la création d'un fonds de continuité territoriale en faveur des personnes ayant leur résidence habituelle dans les collectivités d'outre-mer.

Les dispositions de l'article 56 du titre 5 de la loi concernant l'IEDOM et l'IEOM :

- la composition du Conseil de surveillance de l'IEDOM est modifiée et un Comité économique consultatif est créé ;
- les missions de politique monétaire de l'IEOM sont réaffirmées et le Conseil de surveillance est investi du pouvoir de définir les instruments de politique monétaire, notamment en ce qui concerne le taux et l'assiette des réserves obligatoires ;
- enfin, les missions de l'IEOM relatives à la surveillance de la sécurité et du bon fonctionnement des systèmes de paiement et de compensation ainsi qu'à l'établissement de la balance des paiements des territoires relevant de sa zone d'émission sont formellement confirmées.

Réglementation bancaire

Surveillance financière en Europe

La Commission européenne a adopté le 27 mai 2009 une communication sur la surveillance financière en Europe. Cette communication repose sur les recommandations du groupe de travail présidé par Jacques de Larosière ; elle propose de réformer en profondeur l'architecture actuelle des comités chargés des services financiers en créant un Conseil européen du risque systémique (CERS) et un système européen de surveillance financière (SESF). Après une phase de consultation qui va durer jusqu'au 15 juillet prochain, des propositions législatives seront présentées à l'automne.

2 – Actualité régionale

Japon

La BoJ maintient le statu quo monétaire

Le comité de politique monétaire de la Banque du Japon (BoJ) a décidé le 22 mai 2009 de laisser inchangé à 0,10 % son principal taux directeur. La Banque du Japon tout comme le gouvernement japonais dans son rapport économique mensuel estiment que le rythme de dégradation de l'activité économique va s'atténuer à court terme. Le PIB du Japon a reculé de 4 % au premier trimestre 2009. La consommation des ménages a baissé de 1,1 % au premier trimestre 2009 après - 0,8 % au quatrième trimestre 2008. En avril 2009, la production industrielle a augmenté de 5,2 % par rapport à mars. Les prix à la consommation, hors produits frais, ont reculé de 0,1 % sur un an pour le deuxième mois consécutif. Le taux de chômage est estimé à 5 % de la population active. Les exportations ont chuté de 39,1 % et les importations de 35,8 % par rapport à avril 2008. L'excédent commercial est en baisse de 85 % par rapport à avril 2008.

Chine

Baisse des exportations chinoises

En avril 2009, la production industrielle chinoise est en hausse de 7,3 % en glissement annuel contre 8,3 % en mars. Les exportations chinoises ont enregistré une baisse de 22,6 % en glissement annuel contre 17,1 % en mars.

Australie

Croissance de l'économie australienne au 1^{er} trimestre 2009

L'Australie enregistre une croissance de 0,4 % de son PIB au 1^{er} trimestre 2009 par rapport au trimestre précédent, évitant à l'Australie d'entrer en récession. En effet, elle n'a connu qu'une seule baisse de son PIB au dernier trimestre 2008 (- 0,5 %). Le PIB a crû également de 0,4 % sur une année. La légère hausse au 1^{er} trimestre 2009 par rapport au 4^{ème} trimestre 2008 a été rendue possible principalement par l'augmentation des exportations de biens et services (+2,7 %) et dans une moindre mesure par une bonne tenue de la consommation des ménages (+0,6 %). L'investissement a toutefois chuté de 4,8 % sur cette période.

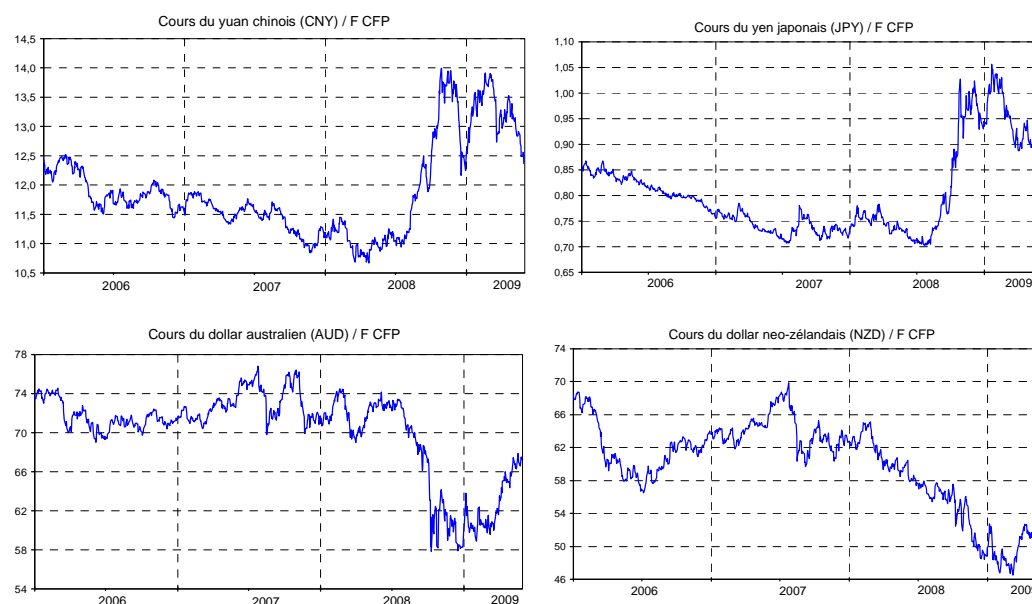
Nouvelle-Zélande

Baisse du taux directeur de la Banque centrale néo-zélandaise

Devant l'aggravation de la crise économique, la banque centrale de Nouvelle-Zélande a abaissé le 30 avril 2009 son taux directeur de 50 points de base, au niveau historiquement bas de 2,5 %. Le gouverneur de la banque centrale a déclaré que le taux d'intérêt pourrait encore baisser au cours des prochains trimestres. L'indice global des prix à la consommation néo-zélandais a augmenté de 0,3 % au 1^{er} trimestre 2009 par rapport au 4^{ème} trimestre 2008 (+3 % sur une année). L'accroissement de l'indice au 1^{er} trimestre 2009 reflète principalement la hausse des prix du tabac et alcools (+1,8 %) et des produits alimentaires (+1,2 %). Cette inflation est limitée par la baisse des prix du transport (-1,5 %).

Parité des monnaies

Baisse du yuan et stabilisation du yen



Appréciation du dollar australien et du dollar néo-zélandais

3 – Brèves économiques locales

.....

Elections provinciales

Le 15 mai 2009, MM Pierre Frogier, Paul Néaoutyine et Neko Hnepeune ont respectivement été élus Président de la Province Sud, Nord et Iles Loyauté. Le 22 mai, les élus de la nouvelle mandature ont désigné M. Harold Martin comme Président du Congrès de Nouvelle-Calédonie et le 5 juin les onze membres du gouvernement de Nouvelle-Calédonie. Formé de sept représentants des partis loyalistes et de quatre des formations indépendantistes le nouveau gouvernement a élu, à l'unanimité, M. Philippe Gomès à la présidence.

Amélioration sur le marché du nickel

A l'image de l'ensemble des matières premières, le cours du nickel s'est fortement apprécié au cours du mois de mai pour atteindre et dépasser les 6 \$/lb ce qui représente une augmentation de 50 % par rapport à son point bas d'octobre 2008.

SLN : Présentation d'un projet d'entreprise

La SLN a présenté le 14 mai un projet d'entreprise dont les objectifs principaux sont d'améliorer la productivité, la rentabilité et l'efficacité de la société.

Reprise de l'ensemble de l'activité sur le site de Vale Inco

La Province Sud a autorisé le 26 mai la reprise de la phase de tests de l'usine du Sud qui avait été suspendue suite à une fuite d'acide en avril.

Mouvements sociaux

Les rouleurs du Sud travaillant sur le chantier de la Dumez à Dumbéa-sur-Mer ont engagé une grève le 11 mai 2009 afin d'obtenir une amélioration des tarifs horaires. Les rouleurs ont convenu avec les principales entreprises du BTP d'une augmentation de la rémunération de l'heure de roulage.

Suite à l'occupation de la piste de l'aérodrome de Magenta par le syndicat USTKE le 28 mai, la direction de l'Aviation civile a suspendu temporairement les liaisons aériennes intérieures et avec les îles.

Projets d'infrastructure

La mairie de Nouméa a prévu la construction de la première station d'épuration du centre-ville. Elle traitera les eaux usées du centre-ville et des quartiers avoisinants. Son coût s'élève à 2 milliards F CFP. Les travaux débuteraient début 2010 pour une livraison prévue fin 2012.

Une réunion d'information destinée aux entreprises a été organisée début mai par la SIC, maître d'ouvrage pour la construction de la cité universitaire de Nouville d'un coût estimé de 3,8 milliards de F CFP. Les terrassements ont démarré mi-mars. La construction de la cité devrait débuter en juillet 2009 et se terminer en mars 2011.

La salle omnisports de Païta d'un coût de 2 milliards de F CFP est en cours de construction. D'une capacité d'accueil de 2 500 places, elle devrait être livrée fin 2010 pour accueillir les Jeux du Pacifique de 2011. Les travaux de la piscine olympique de Koutio (Dumbéa) programmée pour un coût de 700 millions de F CFP devraient commencer en juillet 2009.

Changement du prix des carburants

Au 1^{er} juin 2009, le prix du litre d'essence s'élève à 124,8 F CFP, en hausse de 11 F CFP par rapport au mois précédent. Le gasoil est par contre en baisse de 6 F CFP, à 87,6 F CFP/litre.

Eco produits

Des ordinateurs d'entrée de gamme ont enrichi la liste des éco-produits. De type portable et bureau, ils sont mis en vente à 54 000 F CFP, soit une baisse d'environ 25 % par rapport à des ordinateurs de standard équivalent.

PACS applicable en Nouvelle-Calédonie

L'Assemblée nationale a étendu, en avril 2009, l'application du PACS (Pacte Civil de Solidarité) à la Nouvelle-Calédonie. Cette mesure est applicable en Nouvelle-Calédonie depuis le 8 juin, suite à la publication au Journal Officiel du 28 mai.

Mesures de précaution face au virus de la grippe A (H1N1)

Par mesure de précaution, l'escale à Lifou du paquebot Dawn Princess a été annulée par les autorités sanitaires de Nouvelle-Calédonie. Cinq passagers du navire australien présentaient des symptômes grippaux, pouvant être potentiellement associés à la grippe A (H1N1). Aucun cas avéré de grippe A n'a été détecté en Nouvelle-Calédonie.

Babésiose

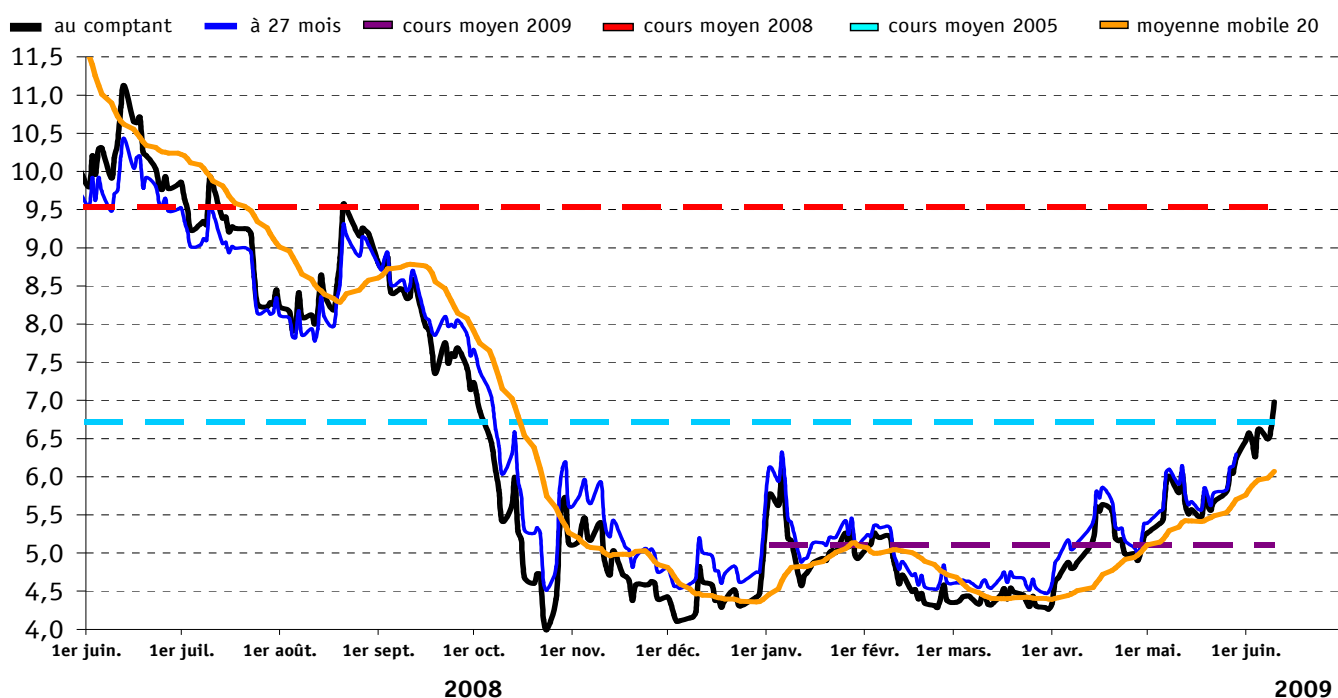
Un cas de babésiose a été découvert dans une exploitation de Païta. Celle-ci a été placée en zone de séquestration. L'abattage d'animaux contaminés pourrait être envisagé en cas de nouveaux prélèvements positifs ou douteux, afin d'éviter une nouvelle contamination.

4 – Sélection d'indicateurs mensuels

INDICATEURS DE REFERENCE			Données brutes	var.mensuelle	gliss. annuel
Indice des prix à la consommation		mai-09	130,5	-0,1%	0,6%
Nombre de demandeurs d'emploi		avr.-09	7 521	-10,4%	1,1%
Commerce extérieur - Millions de F CFP					
Exportations	mensuelles	mars-09	5 536	10,2%	-47,4%
	cumulées	mars-09	18 500	-	-48,7%
Importations	mensuelles	mars-09	17 723	1,8%	-21,7%
	cumulées	mars-09	54 475	-	-15,8%
SECTEURS D'ACTIVITE			Données brutes	var.mensuelle	gliss. annuel
NICKEL					
• Cours du nickel au LME en USD/livre		mai-09	5,73	13,2%	-50,9%
• Cours du nickel au LME en F CFP/livre		mai-09	500,01	9,4%	-44,1%
• Exportations de minerai (en milliers de tonnes)	mensuelles	mars-09	197	63,4%	29,4%
	cumulées	mars-09	512	-	-28,7%
• Exportations de produits métallurgiques (en tonnes)	mensuelles	mars-09	4 502	20,0%	-0,6%
	cumulées	mars-09	14 074	-	-7,5%
TOURISME					
• Touristes débarqués	mensuels	avr.-09	8 474	8,4%	10,9%
	cumulés	avr.-09	31 521	-	-6,2%
• Nuitées	mensuels	mars-09	49 025	-1,7%	-15,5%
	cumulés	mars-09	143 950	-	-5,9%
• Taux d'occupation mensuel des hôtels de Nouméa		mars-09	58,50%	+ 0,4 pts	- 7,9 pts
• Croisiéristes	cumulés	avr.-09	72 050	-	28,8%
BTP					
• Ventes totales de ciment (en tonnes)	mensuelles	avr.-09	12 933	12,0%	6,2%
	cumulées	avr.-09	45 857	-	1,3%
• Index BT 21 (p)		avr.-09	132,04	-1,76%	3,19%
• IRL		avr.-09	109,12	0,14%	5,08%
CREVETTES					
• Exportation de crevettes (en tonnes)	mensuelles	mai-09	141	20,5%	10,2%
	cumulées	mai-09	469	-	28,8%
• Exportation de crevettes (en millions de F CFP)	mensuelles	mai-09	184	36,3%	20,3%
	cumulées	mai-09	547	-	22,7%
COMMERCE AUTOMOBILE					
Immatriculations de voitures particulières neuves	mensuelles	avr.-09	611	-9,6%	-20,0%
	cumulées	avr.-09	2 382	-	-8,0%

Sources : ISEE, IDCNC, Service des Mines

Évolution des cours du nickel au LME (\$/lb)



5 – Activités de l'Institut et suivi de place

Masse monétaire...

Poursuite de la croissance de la masse monétaire à fin avril

en millions de F CFP	avr.-07	avr.-08	avr.-09	var 08/07	var 09/08
Circulation fiduciaire	11 839	12 006	12 549	1,4%	4,5%
Dépôts à vue	168 443	168 981	175 912	0,3%	4,1%
Total M1	180 282	180 987	188 461	0,4%	4,1%
M2-M1	66 316	71 159	83 416	7,3%	17,2%
Total M3	349 010	384 515	421 112	10,2%	9,5%

Concours de caractère bancaire...

Une croissance des concours plus mesurée mais toujours soutenue

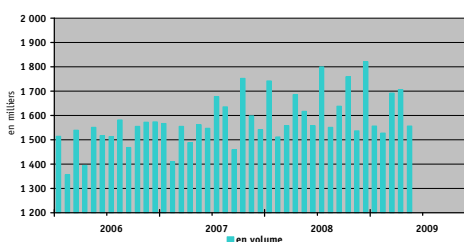
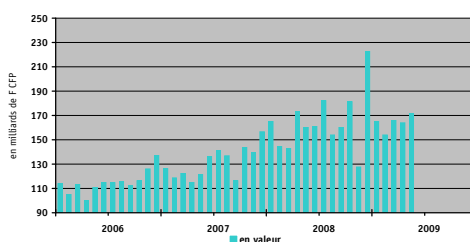
en millions de F CFP	mars-07	mars-08	mars-09	var 08/07	var 09/08
Entreprises*	243 341	302 030	344 983	24,1%	14,2%
Ménages	250 654	281 422	308 911	12,3%	9,8%
Collectivités locales	35 574	42 769	41 743	20,2%	-2,4%
Autres agents de CCB non ventilés	9 478	8 012	9 838	-15,5%	22,8%
Total concours sain	539 047	634 232	705 476	17,7%	11,2%
Créances douteuses brutes	15 909	14 746	14 353	-7,3%	-2,7%
Total concours brut	554 956	648 978	719 829	16,9%	10,9%

* chiffres révisés

Compensation

Baisse des échanges en volume

INDICATEURS IEOM			Données brutes	var.mensuelle	gliss. annuel
Compensation (en nbre)	mensuelle	mai-09	1 556 710	-8,8%	-3,8%
	cumulée	mai-09	8 041 228	-	-0,9%
Compensation (en milliards de F CFP)	mensuelle	mai-09	171,5	4,6%	7,0%
	cumulée	mai-09	820,5	-	4,3%



Incidents de paiements

Augmentation des incidents de paiements sur chèque et sur effets, ainsi que des retraits de cartes bancaires sur un an

INDICATEURS IEOM			Données brutes	var.mensuelle	gliss. annuel
Incidents de paiements sur chèque	MM3*	mai-09	1 805	-3,2%	3,4%
	cumulés	mai-09	9 494	-	1,5%
Incidents de paiement sur effets	MM3	mai-09	44	-2,2%	23,6%
	cumulés	mai-09	218	-	34,6%
Retraits de cartes bancaires (flux)	MM3	mai-09	149	-6,9%	22,2%
	cumulés	mai-09	795	-	32,1%

* MM3 : Moyenne mobile sur trois mois

Interdits bancaires

Faible progression du stock sur un an

INDICATEURS IEOM			Données brutes	var.mensuelle	gliss. annuel
Interdits bancaires	stock	mai-09	6 039	-0,7%	1,7%
	dont personnes physiques	mai-04	5 394	-0,8%	0,8%
	dont personnes morales	mai-04	645	0,5%	10,1%

Cotation

Le nombre d'entreprises éligibles continue de progresser à un rythme soutenu

INDICATEURS IEOM			Données brutes	var.mensuelle	gliss. annuel
Cotes valides	mai-09	8 164	3,3%	12,7%	
Cotes éligibles aux modes d'intervention de l'IEOM	mai-09	3 424	1,8%	11,9%	

Refinancement des entreprises

Très forte hausse du refinancement sur un an

INDICATEURS IEOM			Données brutes	var.mensuelle	gliss. annuel
Refinancement (en milliards de F CFP)	Entreprises	mai-09	19,3	2,2%	46,8%



6 – Principaux indicateurs (flux en cumul annuel, stock à la date indiquée)

	date	2008	2009	Var	
Indice des prix à la consommation	mai	129,7	130,5	0,6	
Entreprises					
nb d'entreprises (a)	mars	43 734	47 409	8,4%	
	dont nb d'entreprises individuelles (a)	mars	37 974	41 495	9,3%
créations d'entreprises	mars	1 197	1 269	6,0%	
cessations d'entreprises (p)	mars	754	531	-29,6%	
liquidations judiciaires (nb)	mars	17	22	29,4%	
redressements judiciaires (nb)	mars	22	15	-31,8%	
personnes morales en interdiction bancaire (nb)	mai	586	645	10,1%	
ventes de ciment local (tonnes)	avr	43 028	44 731	4,0%	
importation ciment (tonnes)	avr	2 224	1 125	-49,4%	
total ciment (tonnes)	avr	45 252	45 856	1,3%	
importations de biens d'équipement (M FCFP)	mars	9 564	7 319	-23,5%	
importations de véhicules utilitaires (M FCFP)	mai	5 503	4 430	-19,5%	
immatriculation de véhicules utilitaires neufs (nb)	avr	1 378	1 224	-11,2%	
Ménages					
emploi salarié (nb)	dec	77 488	81 839	5,6%	
dont secteur privé	dec	54 382	57 772	6,2%	
dont secteur public	dec	23 106	24 067	4,2%	
demandes d'emploi de fin de mois	avr	7 437	7 521	1,1%	
demandes d'emploi de fin de mois (moyenne depuis le début de l'année)	avr	7 246	7 488	3,4%	
Chômeurs indemnisés	mars	1 447	1 837	27,0%	
montant horaire du Salaire minimum garanti (F CFP)	mars	720,2	742,4	3,1%	
personnes physiques en interdiction bancaire (nb)	mai	5 351	5 394	0,8%	
décision retrait cartes bancaires	mai	602	795	32,1%	
incidents paiements sur chèques	mai	9 355	9 494	1,5%	
immatriculation de véhicules de tourisme neufs (nb)	avr	2 590	2 382	-8,0%	
importations de véhicules de tourisme (M FCFP)	mai	6 219	6 156	-1,0%	
importations de produits alimentaires (M FCFP)	mars	6 642	6 313	-4,9%	
importations de biens de consommation courante (M FCFP)	mars	3 524	3 323	-5,7%	
Echanges					
nombre de touristes	avr	33 615	31 521	-6,2%	
nombre de croisiéristes	avr	55 954	72 050	28,8%	
taux d'occupation moyen depuis le 1er janvier des hôtels de Nouméa	mars	59,7%	58,3%	-1,4pt	
moyenne des cours du nickel au LME en \$/lb sur l'année	mai	12,82	5,00	-61,0%	
cours du nickel au LME en \$/lb	mai	11,67	5,73	-50,9%	
exportation de minerai de nickel (en milliers de tonnes)	mars	719	512	-28,7%	
exportation de minerai de nickel (M FCFP)	mars	4 704	1 732	-63,2%	
exportation métallurgique de nickel (en tonnes de Ni contenu)	mars	15 221	14 074	-7,5%	
exportation métallurgique de nickel (M FCFP)	mars	29 986	15 610	-47,9%	
exportations de crevettes congelées (en tonnes)	mars	175	211	20,6%	
exportations de crevettes congelées (M FCFP)	mars	217	228	5,2%	
exportations en valeur du nickel (métal+minerai) et des crevettes	mars	34 907	17 570	-50%	
part de ces produits dans le total des exportations	mars	97%	95%	-1,73pt	
total des importations (M FCFP)	mars	64 726	54 475	-15,8%	
total des exportations (M FCFP)	mars	36 097	18 500	-48,7%	
taux de couverture	mars	55,77%	33,96%	-21,8pts	
recettes douanières (M FCFP)	mai	16 890	16 352	-3,2%	
indicateurs financiers (M de FCFP)					
Dépôts à vue	avr	168 981	175 912	4,1%	
M1	avr	180 987	188 461	4,1%	
M2	avr	252 146	271 877	7,8%	
Dépôts à termes	avr	131 732	148 729	12,9%	
M3	avr	384 515	421 112	9,5%	
P1	avr	4 954	4 210	-15,0%	
coût du crédit aux entreprises- court terme (p)	janv	7,05%	5,85%	-1,20 pt	
coût du crédit aux entreprises- moyen et long terme (p)	janv	5,83%	5,40%	-0,43 pt	
coût du crédit aux particuliers - prêts immobiliers (p)	janv	5,12%	5,83%	0,71 pt	
coût du crédit aux particuliers - prêts personnels <181 920 F CFP (p)	janv	10,51%	ns	nd	
ensemble des concours bancaires - toutes zones confondues (p)	mars	648 978	719 829	10,9%	
Ménages	mars	281 422	308 911	9,8%	
dont crédits à la consommation	mars	60 761	63 416	4,4%	
dont crédits à l'habitat	mars	219 235	244 359	11,5%	
Entreprises	mars	302 030	344 983	14,2%	
dont crédits d'exploitation	mars	69 761	74 704	7,1%	
dont crédits d'investissement	mars	166 245	196 762	18,4%	
dont crédits à la construction	mars	59 626	66 703	11,9%	
Collectivités locales	mars	42 769	41 743	-2,4%	
dont d'investissement	mars	33 385	37 325	11,8%	
Autres agents de CCB non ventilés	mars	8 012	9 838	22,8%	
créances douteuses brutes	mars	14 746	14 353	-2,7%	
taux de créances douteuses brutes	mars	2,3%	2,0%	-0,3 pt	
ensemble des actifs financiers	mars	477 372	511 760	7,2%	
Ménages	mars	274 708	288 975	5,2%	
Sociétés	mars	148 131	152 879	3,2%	
Autres agents	mars	54 532	69 906	28,2%	
dont assurances-vie	mars	69 507	73 824	6,2%	

(p) : provisoire (a) : actualisé

7 – Les taux

TAUX DIRECTEURS DE LA BANQUE CENTRALE EUROPÉENNE

	taux	date d'effet
taux de la facilité de dépôt	0,25%	08/04/2009
taux d'intérêt appliqué aux opérations principales de refinancement	1,00%	13/05/2009
taux de la facilité de prêt marginal	1,75%	13/05/2009

TAUX D'INTERVENTION DE L'INSTITUT D'ÉMISSION D'OUTRE-MÉR

	date d'effet	taux	taux de sortie maximum applicables aux crédits pour accès au réescompte
taux de la facilité de dépôt	19/05/2009	0,50%	4,00%
taux de réescompte des crédits aux entreprises	19/05/2009	1,25%	
taux de réescompte des prêts bancaires au logement	01/08/1996	3,00%	5,95% à 6,40% (Taux SGFGAS à partir du 01/04/2009)
taux de la facilité de prêt marginal	19/05/2009	1,75%	
taux de l'escompte de chèques	19/05/2009	1,75%	

TAUX D'INTÉRÊT EN FRANCE ET DANS LE MONDE

taux d'intérêt en fin de mois

	29/05/2009	30/04/2009	Var. M-1	fin 12/08	Var. fin 08
EONIA	0,8310%	0,5880%	+ 0,243 pt	2,3520%	- 1,521 pt
EURIBOR 1 mois	0,9350%	0,9440%	- 0,009 pt	2,6030%	- 1,668 pt
EURIBOR 3 mois	1,2690%	1,3650%	- 0,096 pt	2,8920%	- 1,623 pt
EURIBOR 6 mois	1,4650%	1,5620%	- 0,097 pt	2,9710%	- 1,506 pt
EURIBOR 12 mois	1,6310%	1,7280%	- 0,097 pt	3,0490%	- 1,418 pt

taux de base bancaire

	taux	date d'effet
banques métropolitaines	6,60%	15/10/2001
banques locales	8,23%	31/03/2009

taux d'intérêt légal

	taux	JORF
année 2009	3,79%	11/02/2009
année 2008	3,99%	23/02/2008

taux d'intérêt en moyenne mensuelle

	29/05/2009	30/04/2009	Var. M-1	fin 12/08	Var. fin 08
TEMPE	0,7649%	0,8549%	- 0,090 pt	2,4511%	- 1,686 pt
EURIBOR 1 mois	0,8900%	1,0140%	- 0,124 pt	2,9590%	- 2,069 pt
EURIBOR 3 mois	1,2870%	1,4250%	- 0,138 pt	3,2570%	- 1,970 pt
EURIBOR 6 mois	1,4860%	1,6110%	- 0,125 pt	3,3300%	- 1,844 pt
EURIBOR 12 mois	1,6500%	1,7740%	- 0,124 pt	3,4180%	- 1,768 pt
TMO	4,0500%	3,9100%	+ 0,140 pt	3,7300%	+ 0,320 pt
TME	3,8500%	3,7100%	+ 0,140 pt	3,5300%	+ 0,320 pt
TRBOSP	4,2500%	3,9000%	+ 0,350 pt	3,6400%	+ 0,610 pt

Définitions

EONIA: Euro OverNight Index Average
 TEMPE: moyenne mensuelle de l'EONIA
 EURIBOR: EUR. InterBank Offered Rate
 TMO : taux moyen des obligations publiques
 (source: CDC)
 TME : taux moyen des emprunts d'Etat à long terme
 (source: CDC)
 TRBOSP: taux de rendement brut des obligations du secteur privé
 (dernier vendredi du mois)

évolution des taux d'intérêt en fin de mois

devise	USD			JPY			GBP		
	29/05/2009	30/04/2009	31/12/2008	29/05/2009	30/04/2009	31/12/2008	29/05/2009	30/04/2009	31/12/2008
taux JJ	0,140%	0,180%	1,000%	0,260%	0,300%	0,425%	0,500%	0,400%	1,350%
3 mois	0,970%	1,255%	2,900%	0,490%	0,660%	0,950%	1,120%	1,205%	2,850%
10 ans emprunts phares	3,690%	3,030%	3,020%	1,490%	1,420%	1,180%	3,810%	3,460%	3,020%

TAUX DE L'USURE (seuils applicables à partir du 1er avril 2009)

Prêts aux particuliers	seuil de l'usure	Prêts aux personnes morales n'ayant pas d'activité industrielle, commerciale, artisanale, agricole ou professionnelle non commerciale	seuil de l'usure
Prêts immobiliers		Prêts consentis en vue d'achats ou de ventes à tempérament	11,69%
Prêts à taux fixe	7,83%	Prêts d'une durée initiale supérieure à deux ans, à taux variable	7,85%
Prêts à taux variable	7,93%	Prêts d'une durée initiale supérieure à deux ans, à taux fixe	8,07%
Prêts relais	8,05%	Découverts en compte (commission de plus fort découvert exclue)	14,13%
Crédits de trésorerie		Autres prêts d'une durée initiale inférieure ou égale à deux ans	8,05%
Prêts d'un montant inférieur ou égal à 181 920 XPF	21,36%	Prêts aux personnes physiques agissant pour leurs besoins professionnels et aux personnes morales ayant une activité industrielle, commerciale, artisanale, agricole ou professionnelle non commerciale	
Découverts en compte, prêts permanents et financement d'achats ou de ventes à tempérament d'un montant supérieur à 181 920 XPF	20,92%		
Prêts personnels et autres prêts d'un montant supérieur à 181 920 XPF	10,04%		Découverts en compte (commission de plus fort découvert exclue)

TAUX DE CHANGE

Parité XPF/ EUR : 1000 XPF = 8,38 EUR

Dernier cours fin de mois	1 USD/XPF	84,6444	1 NZD/XPF	53,9109	1 HKD/XPF	10,9205	1 GBP/XPF	136,7072	
100 JPY/XPF	88,2501	1 AUD/XPF	67,5297	1 SGD/XPF	58,6397	100 VUV/XPF	78,0390	1 FJD/XPF	40,2774