



## 1 - Actualité nationale et internationale

### Taux d'intérêt

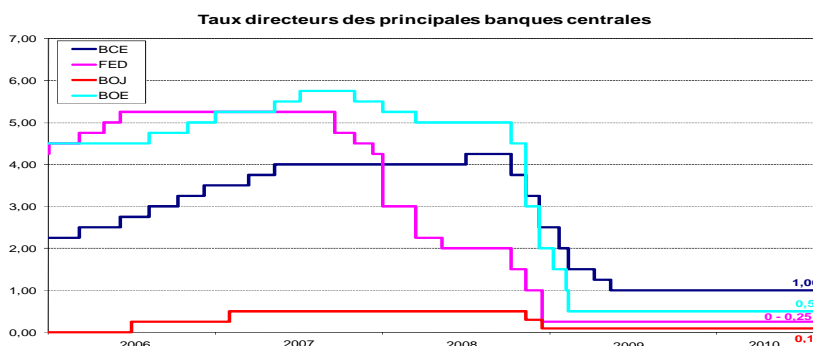
La BCE maintient le statu quo monétaire ...

.... ainsi que la Fed américaine et la Banque d'Angleterre

Le Conseil des gouverneurs de la Banque centrale européenne a décidé le 5 août 2010 que le taux d'intérêt des opérations principales de refinancement de l'Eurosystème ainsi que ceux de la facilité de prêt marginal et de la facilité de dépôt resteront inchangés, à respectivement 1 %, 1,75 % et 0,25 %. Le Président de la BCE observe qu'en 2010 « l'économie de la zone euro devrait croître à un rythme modéré et irrégulier, dans un contexte d'incertitude ».

Le Comité de politique monétaire de la Fed a opté lors de sa réunion du 10 août 2010 pour le statu quo monétaire, maintenant son principal taux directeur dans sa fourchette de fluctuation (en vigueur depuis décembre 2008) allant de 0 à 0,25 %, son plus bas niveau historique. Faisant le constat que « le rythme de la reprise de l'activité et de l'emploi s'est ralenti ces derniers mois », la Fed a décidé la reprise de certaines mesures de soutien à l'économie.

Le Comité de politique monétaire de la Banque d'Angleterre a décidé, au cours de sa réunion du 5 août 2010, de maintenir son taux d'intervention à 0,5 %.



### Chômage

Léger recul du nombre de demandeurs d'emploi en France et stabilité du taux de chômage dans la zone euro

En France métropolitaine, le nombre de demandeurs d'emploi de catégorie A inscrits au Pôle Emploi s'établit à 2 691 000 à fin juin 2010, soit une baisse de 0,3 % sur un mois en données CVS-CJO (- 8 600 personnes). Sur un an, ce nombre augmente de 6,9 % (+ 6,3 % pour les hommes et + 7,6 % pour les femmes) et le nombre de demandeurs d'emploi de plus de 50 ans inscrits en catégorie A croît de 19,1 %.

Dans la zone euro, le taux de chômage corrigé des variations saisonnières atteint, selon Eurostat, 10 % en juin 2010, inchangé par rapport à mai. Il était de 9,5 % en juin 2009. Le taux de chômage dans les 27 pays membres de l'Union européenne s'est élevé à 9,6 % en juin 2010. Il était de 9 % en juin 2009.

### Inflation...

Stabilité des prix en France et légère remontée de l'inflation dans la zone euro

L'indice des prix à la consommation (hors tabac) en France est resté stable au mois de juin 2010 ; sur un an, il croît de 1,5 %. L'inflation sous-jacente en France s'élève en glissement annuel à 1,4 %.

Selon une estimation rapide d'Eurostat, le taux d'inflation annuel de la zone euro s'établirait à 1,7 % en juillet 2010. En juin, il était de 1,4 %.

## Publication au Journal Officiel de la République

Fichier positif

## Informations bancaires

Relations des banques avec leur clientèle « particuliers »

Livret A

## Publications

Rapports annuels 2009

## Nomination

FBF

Le décret n° 2010-827 du 20 juillet 2010 instituant un comité chargé de préfigurer la création d'un registre national des crédits aux particuliers a été publié au Journal Officiel de la République du 22 juillet 2010. Ce comité prévu par la loi portant réforme du crédit à la consommation sera constitué outre son président de seize membres (parlementaires, représentants de la Banque de France, du ministère de l'économie, des établissements de crédit, des associations de consommateurs, des associations familiales, de la Commission nationale de l'informatique et des libertés...). Le secrétariat sera assuré par la direction générale du Trésor

Deux rapports ont été remis à Mme Christine Lagarde, ministre de l'économie, de l'industrie et de l'emploi, au mois de juillet 2010 :

1 – le rapport sur la tarification des services bancaires établi par MM. Georges Pauget et Emmanuel Constans (8 juillet 2010). Le rapport est disponible sur :

[http://www.economie.gouv.fr/services/rap10/100708\\_rap\\_Pauget\\_Constans.pdf](http://www.economie.gouv.fr/services/rap10/100708_rap_Pauget_Constans.pdf)

2 – le rapport sur les pratiques des établissements teneurs de comptes vis-à-vis de leurs clients engagés dans une procédure de surendettement rédigé par Mme Marielle Cohen-Branche (20 juillet 2010). Le rapport est disponible sur :

<http://www.economie.gouv.fr/services/rap10/20rapcohen-branche.pdf>

A compter du 1<sup>er</sup> août 2010, le taux du Livret A est passé à 1,75 %. Les taux des autres produits de l'épargne réglementaire s'établissent comme suit :

- Livrets de développement durable : 1,75 %
- Comptes sur livret d'épargne populaire : 2,25 %
- Comptes d'épargne logement hors prime d'Etat : 1,25 %

1 – Banque de France

Le rapport annuel est disponible en téléchargement à l'adresse suivante :

<http://www.banque-france.fr/fr/publications/rapport/rapport.htm>

2 – Observatoire de l'épargne réglementée

Le premier rapport d'activité de l'Observatoire créé par la loi de modernisation de l'économie du 4 août 2008 est disponible en téléchargement à l'adresse suivante :

<http://www.banque-france.fr/fr/instit/telechar/observatoire/oer-rapport-2009.pdf>

3 – Observatoire de la sécurité des cartes de paiement

Le rapport d'activité est disponible en téléchargement à l'adresse suivante

[http://www.banque-france.fr/observatoire/rap\\_act\\_fr\\_09.htm](http://www.banque-france.fr/observatoire/rap_act_fr_09.htm)

M. François Pérol, président du directoire du Groupe BPCE, a été nommé président de la Fédération bancaire française (FBF) pour une durée d'un an à compter du 1<sup>er</sup> septembre 2010, en remplacement de M. Baudoin Prot, administrateur directeur général de BNP Paribas.

## 2 – Actualité régionale

### Asie/Pacifique

La BoJ maintient le statu quo monétaire

Le comité de politique monétaire de la Banque du Japon (BoJ) a décidé le 15 juillet 2010 de laisser inchangé à 0,10 % son principal taux directeur. La BoJ a revu à la hausse sa prévision de croissance pour l'exercice 2010-2011 à 2,6 % contre une précédente estimation à 1,8 % et réduit celle de 2011-2012 de 2 % à 1,9 %. En juin 2010, la production industrielle du Japon a reculé de 1,5 %. Les prix à la consommation, hors produits frais, ont baissé de 1,0 % sur un an, en juin. Les dépenses de consommation des ménages ont augmenté de 0,5 % en glissement annuel. Le taux de chômage est estimé à 5,3 % contre 5,2 % en mai. En juin 2010, les exportations et les importations ont augmenté respectivement de 27,7 % et de 26,1 % sur un an et l'excédent commercial a progressé de 41,1 % à 6 milliards d'euros.

Moindre croissance du PIB chinois au deuxième trimestre 2010

Le PIB chinois a progressé de 10,3 % au deuxième trimestre 2010 après 11,9 % au premier trimestre et devrait croître de 9,5 % en 2010 selon les prévisions du Centre d'information d'Etat. En juin 2010, la production industrielle chinoise a progressé de 13,7 % en glissement annuel contre 16,5 % en mai. En juin 2010, l'indice chinois des prix à la consommation a crû de 2,9 % sur un an contre 3,1 % en mai. Les exportations et les importations chinoises ont augmenté respectivement de 43,9 % et de 34,1 % au mois de juin en glissement annuel. L'excédent commercial s'est élevé à 20 milliards de dollars contre 19,5 milliards en mai.

### Australie

La banque centrale australienne laisse son taux directeur inchangé

La balance des biens et services australienne affiche, en juin 2010 et pour le troisième mois consécutif, un excédent de 2,4 milliards de dollars australiens. Au second trimestre 2010, l'indice des prix à la consommation a augmenté de 0,6 % par rapport au précédent trimestre, après une hausse de 0,9 % au premier trimestre 2010. Sur un an, l'indice des prix à la consommation enregistre une hausse de 3,1 %. Néanmoins, dans un contexte où l'inflation sous-jacente (2,7 % sur un an) est restée en deçà des prévisions, la banque centrale australienne a décidé, le 3 août, de maintenir son taux directeur à 4,5 %.

### Nouvelle-Zélande

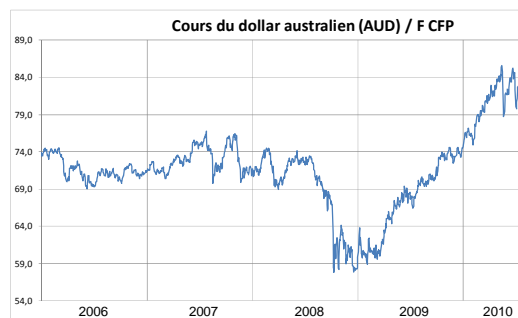
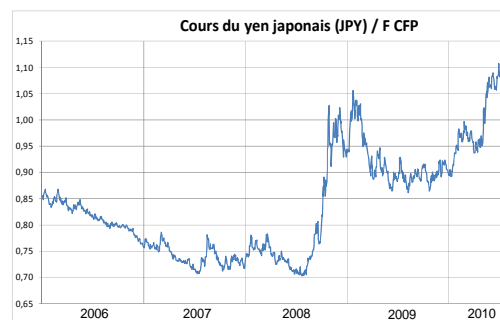
La banque centrale néo-zélandaise relève son taux directeur

Pour la deuxième fois depuis le début de l'année, la banque centrale néo-zélandaise a décidé, le 29 juillet, de relever de 25 points de base son taux directeur, pour le fixer à 3,0 %. Ce relèvement doit permettre de contenir les risques inflationnistes, liés au redressement progressif de l'économie.

Au deuxième trimestre 2010, l'indice des prix à la consommation a crû de 0,3 % par rapport au précédent trimestre et de 1,8 % sur un an. Les composantes « boissons alcoolisées et tabacs » (+3,5 %) et « transports » (+0,9 %) sont les principaux contributeurs à la hausse de l'indice. A l'inverse, les prix de l'alimentation enregistrent une baisse de 0,9 % par rapport au premier trimestre 2010.

### Parité des monnaies

Baisse du yuan et du yen



Volatilité des dollars australien et néo-zélandais

### 3 – Brèves économiques locales

Encadrement des frais bancaires – Observatoire des tarifs bancaires

L'ordonnance du 7 janvier 2010, portant extension aux collectivités du Pacifique des dispositions issues de la transposition de la directive européenne « services de paiement », est entrée en vigueur en Nouvelle-Calédonie, le 8 juillet 2010. Elle s'est traduite notamment par le plafonnement, voir la gratuité, des tarifs de certains services bancaires (tels que le rejet d'un incident de paiement lié à un instrument de paiement autre qu'un chèque ou le blocage d'un instrument de paiement).

En outre, dans le cadre de la mission de médiation confiée par la ministre de l'Economie, Mme Christine Lagarde, au Haut-commissaire appuyé par l'IEOM, un accord est intervenu, le 9 juillet, entre l'Etat et les banques de la place. Celles-ci ont consenti, de façon individuelle, à abaisser certains de leurs tarifs bancaires (sur les frais de tenue de compte ou d'envoi de chèquiers par exemple) et pris plusieurs engagements professionnels (sur la mobilité bancaire par exemple). L'Etat a décidé de son côté la création d'un Observatoire du Pacifique des tarifs bancaires aux particuliers, confié à l'IEOM et dont les premiers résultats ont été publiés le 11 août 2010.

Visite du Premier ministre François Fillon

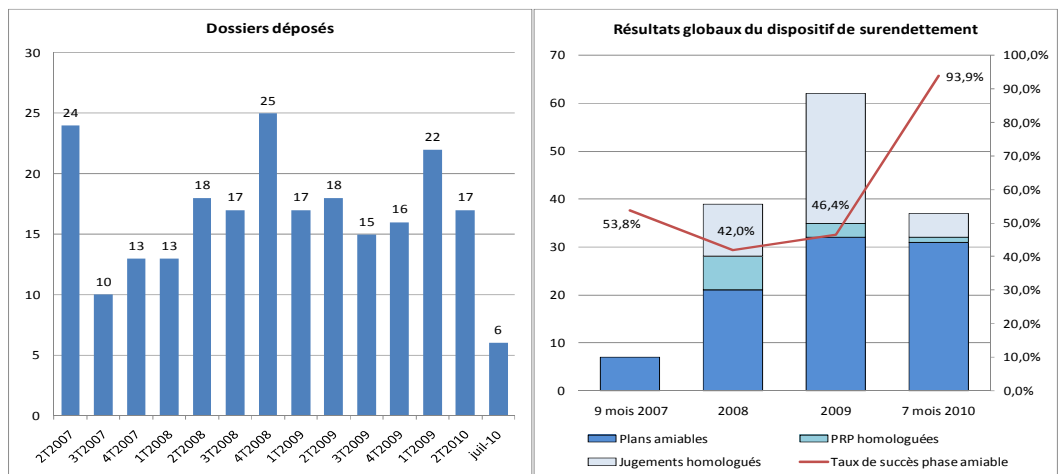
Le Premier ministre, François Fillon, s'est déplacé en Nouvelle-Calédonie du 17 au 19 juillet. Lors de sa visite, il a assisté à la levée conjointe des drapeaux tricolore et du FLNKS devant le Haut-commissariat. Il a également évoqué, lors d'un discours au Congrès de Nouvelle-Calédonie, la mise en œuvre d'un schéma « industriel » dans le prolongement du schéma « minier », la poursuite des transferts de compétences et la préparation de la sortie de l'Accord de Nouméa.

Premier séminaire du surendettement organisé par l'IEOM

Le 21 juillet, l'IEOM a organisé dans le grand amphithéâtre de l'Université de Nouvelle-Calédonie, le premier séminaire du surendettement du territoire, trois ans après l'extension du dispositif dans la collectivité. Une soixantaine d'assistantes sociales y ont assisté, autour d'un programme alternant interventions des membres de la Commission - notamment du Secrétaire général du Haut-commissariat, du Trésorier payeur général et du secrétariat de la Commission (dont une présentation des résultats de la première enquête typologique des surendettés calédoniens) - et questions/réponses.

Au deuxième trimestre 2010, le secrétariat de la Commission du surendettement (dont l'IEOM assure la responsabilité) a enregistré 17 dossiers (contre 18 pour la même période en 2009). Sur les sept premiers mois de l'année en cours, 45 dossiers ont été déposés, soit 3 de plus qu'au cours de la même période de l'année précédente. En trois ans d'existence, la Commission a reçu 231 dossiers, soit une moyenne de 6 dossiers par mois.

En 2010, le secrétariat enregistre une progression encourageante du taux de succès en phase amiable, soit 94 % sur les sept premiers mois de l'année en cours contre 46 % en 2008, traduisant une meilleure assimilation et adhésion des créanciers au dispositif.



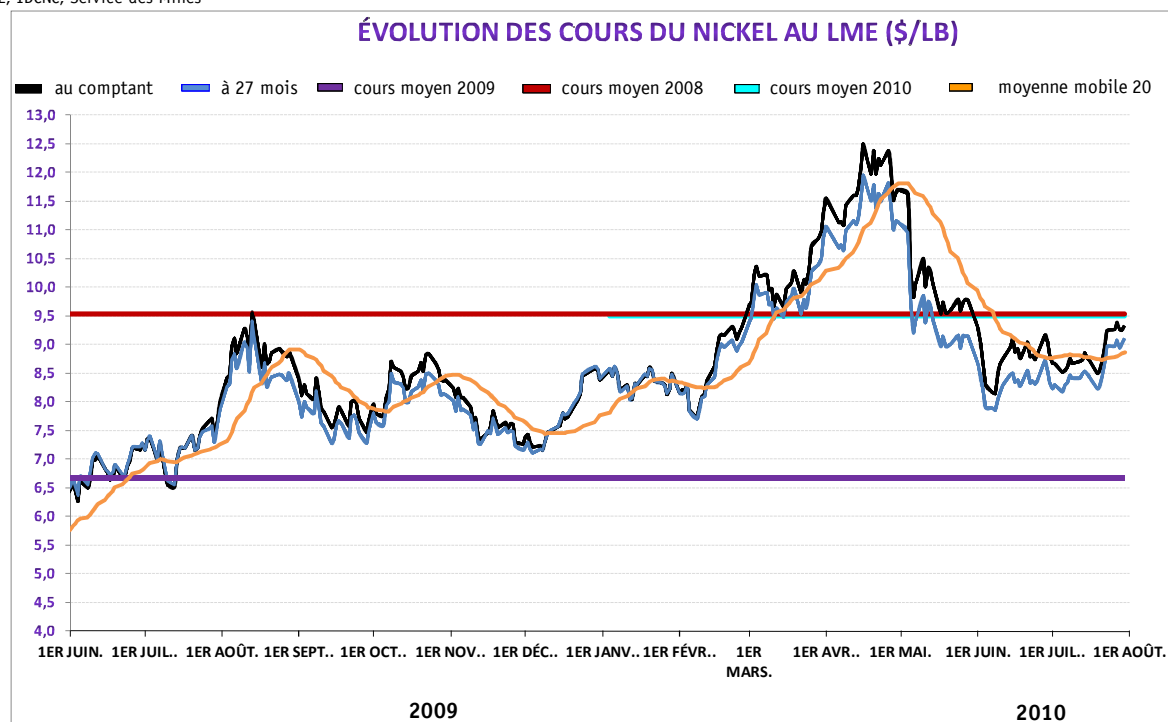
Instauration d'un prêt à taux zéro pour l'accession à la propriété

Le gouvernement a adopté, le 20 juillet, un avant-projet de loi instituant un prêt à taux zéro (PTZ) destiné à faciliter l'accession à la propriété des familles dont le revenu net mensuel est compris entre 270 000 et 540 000 F CFP. Le montant de ce prêt, accordé en complément d'un prêt bancaire consenti aux taux du marché, sera compris entre 1,2 et 15 milliards de F CFP selon la composition et les revenus de la famille. La loi du pays correspondante devrait entrer en vigueur le 1<sup>er</sup> janvier 2011 et concerner annuellement 300 ménages environ.

## 4 – Sélection d'indicateurs mensuels

INDICATEURS DE REFERENCE			Données brutes	var.mensuelle	gliss. annuel
Indice des prix à la consommation		juil.-10	135,5	0,1%	3,3%
Nombre de demandeurs d'emploi		juin-10	7 577	2,9%	5,9%
<b>COMMERCE EXTERIEUR</b> (en millions de F CFP)					
Exportations	mensuelles	juin-10	12 826	50,9%	111,9%
	cumulées	juin-10	53 579	-	48,5%
Importations	mensuelles	juin-10	25 136	29,0%	35,5%
	cumulées	juin-10	121 463	-	13,6%
SECTEURS D'ACTIVITE			Données brutes	var.mensuelle	gliss. annuel
<b>NICKEL</b>					
• Cours du nickel au LME en USD/livre		juil.-10	8,85	0,7%	22,1%
• Cours du nickel au LME en F CFP/livre		juil.-10	824,34	-4,0%	34,2%
• Exportations de minerai (en milliers de tonnes)	mensuelles	juin-10	447	59,2%	108,9%
	cumulées	juin-10	1 949	-	61,6%
• Exportations de produits métallurgiques (en tonnes)	mensuelles	juin-10	5 397	21,3%	22,4%
	cumulées	juin-10	28 258	-	5,8%
<b>TOURISME</b>					
• Touristes débarqués	mensuels	juin-10	6 313	-17,0%	-11,3%
	cumulés	juin-10	40 605	-	-12,3%
• Nuitées	mensuels	mai-10	43 714	7,0%	-9,7%
	cumulés	mai-10	210 786	-	-15,5%
• Taux d'occupation mensuel des hôtels de Nouméa		mai-10	54,90%	+ 2,3 pts	+ 2,4 pts
• Croisiéristes		juin-10	78 041	-	17,6%
<b>BTP</b>					
• Ventes totales de ciment (en tonnes)	mensuelles	juin-10	15 023	31,3%	18,9%
	cumulées	juin-10	78 264	-	13,0%
• Index BT 21 (p)		juin-10	131,54	0,5%	0,5%
• IRL (p)		juin-10	108,15	0,1%	-1,1%
<b>CREVETTES</b>					
• Exportation de crevettes (en tonnes)	mensuelles	juin-10	130	3,2%	-29,7%
	cumulées	juin-10	521	-	-20,3%
• Exportation de crevettes (en millions de F CFP)	mensuelles	juin-10	185	8,2%	-12,7%
	cumulées	juin-10	736	-	-3,0%
<b>COMMERCE AUTOMOBILE</b>					
Immatriculations de voitures particulières neuves	mensuelles	juin-10	814	63,5%	9,0%
	cumulées	juin-10	3 672	-	-0,8%

Sources : ISEE, IDCNC, Service des Mines



## 5 – Activités de l'Institut et suivi de place

### Masse monétaire

Accélération de la croissance de la masse monétaire

en millions de F CFP	juin-08	juin-09	juin-10	var 09/08	var 10/09
Circulation fiduciaire	11 919	12 323	13 330	3,4%	8,2%
Dépôts à vue	179 428	180 566	206 362	0,6%	14,3%
<b>Total M1</b>	<b>191 347</b>	<b>192 889</b>	<b>219 692</b>	<b>0,8%</b>	<b>13,9%</b>
M2-M1	71 249	84 575	91 576	18,7%	8,3%
<b>Total M3</b>	<b>395 686</b>	<b>423 991</b>	<b>484 691</b>	<b>7,2%</b>	<b>14,3%</b>

### Concours de caractère bancaire

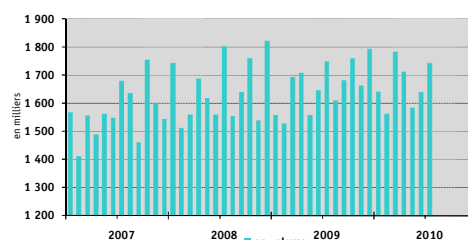
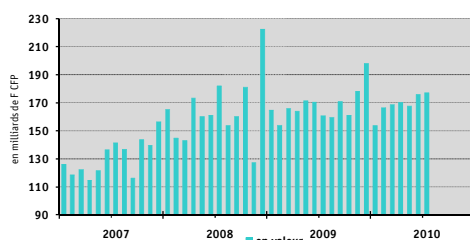
Le rythme de croissance des encours reste soutenu

en millions de F CFP	mars-08	mars-09	mars-10	var 09/08	var 10/09
Entreprises	302 030	346 176	385 607	14,6%	11,4%
Ménages	281 422	308 911	332 827	9,8%	7,7%
Collectivités locales	42 769	36 743	45 986	-14,1%	25,2%
Autres agents de CCB non ventilés	8 011	9 836	11 022	22,8%	12,1%
<b>Total encours sain</b>	<b>634 232</b>	<b>701 665</b>	<b>775 442</b>	<b>10,6%</b>	<b>10,5%</b>
Créances douteuses brutes	14 743	14 353	15 602	-2,6%	8,7%
<b>Total encours brut</b>	<b>648 975</b>	<b>716 019</b>	<b>791 044</b>	<b>10,3%</b>	<b>10,5%</b>

### Compensation

Légère accélération de la croissance des échanges de valeurs sur un an

INDICATEURS IEOM		Données brutes		var.mensuelle	gliss. annuel
Compensation (en nbre)	mensuelle	juil.-10	1 742 468	6,3%	-0,4%
	cumulée	juil.-10	11 659 055	-	2,0%
Compensation (en milliards de F CFP)	mensuelle	juil.-10	177,2	0,7%	10,0%
	cumulée	juil.-10	1 180,5	-	2,5%



### Incidents de paiements

Relative stabilité des incidents de paiement sur un an

INDICATEURS IEOM		Données brutes		var.mensuelle	gliss. annuel
Incidents de paiements sur chèque	MM3*	juin-10	1 712	-3,9%	11,2%
	cumulés	juin-10	10 928	-	-0,8%
Retraits de cartes bancaires (flux)	MM3	juin-10	151	24,4%	5,8%
	cumulés	juin-10	904	-	-3,6%

\* MM3 : Moyenne mobile sur trois mois

### Interdits bancaires

Accélération de la croissance des interdits bancaires sur un an

INDICATEURS IEOM		Données brutes		var.mensuelle	gliss. annuel
Interdits bancaires	stock	juin-10	6 505	1,6%	8,0%
	dont personnes physiques	juin-10	5 798	1,3%	7,6%
	dont personnes morales	juin-10	707	4,3%	11,2%

### Cotation

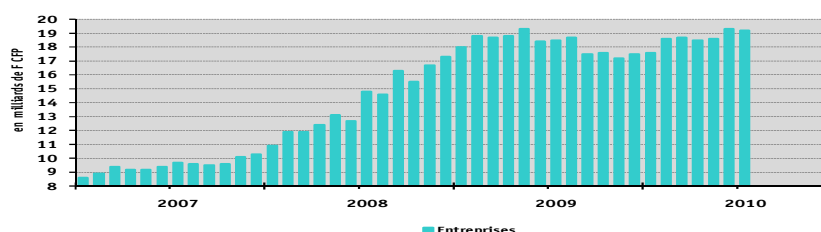
Le nombre d'entreprises cotées se retourne à la hausse

INDICATEURS IEOM		Données brutes		var.mensuelle	gliss. annuel
Cotes valides	juil.-10	8 022	1,5%	-1,1%	
Cotes éligibles aux modes d'intervention de l'IEOM	juil.-10	3 522	4,0%	1,0%	

### Refinancement des entreprises

Le réescompte IEOM continue de progresser sur un an

INDICATEURS IEOM		Données brutes		var.mensuelle	gliss. annuel
Refinancement (en milliards de F CFP)	Entreprises	juil.-10	19,2	-0,6%	3,5%



## 6 – Principaux indicateurs (flux en cumul annuel, stock à la date indiquée)

	date	2009	2010	Var
<b>Indice des prix à la consommation</b>	juil	131,2	135,5	3,3
<b>Entreprises</b>				
nb d'entreprises (a)	juin	47 285	51 193	8,3%
	dont nb d'entreprises individuelles (a)			
	juin	41 221	44 956	9,1%
créations d'entreprises	juin	2 355	2 675	13,6%
cessations d'entreprises (p)	juin	1 290	1 113	-13,7%
liquidations judiciaires (nb)	juin	48	79	64,6%
redressements judiciaires (nb)	juin	43	32	-25,6%
personnes morales en interdiction bancaire (nb)	juin	636	707	11,2%
ventes de ciment local (tonnes)	juin	67 627	78 052	15,4%
importation ciment (tonnes)	juin	1 640	212	-87,1%
total ciment (tonnes)	juin	69 267	78 264	13,0%
importations de biens d'équipement (M FCFP)	juin	13 723	15 935	16,1%
importations de véhicules utilitaires (M FCFP)	juin	4 977	3 865	-22,3%
immatriculation de véhicules utilitaires neufs (nb)	juin	1 928	2 088	8,3%
<b>Ménages</b>				
emploi salarié (nb)	mars	81 935	84 623	3,3%
dont secteur privé	mars	58 355	60 623	3,9%
dont secteur public	mars	23 580	24 000	1,8%
demandes d'emploi de fin de mois	juin	7 153	7 577	5,9%
demandes d'emploi de fin de mois (moyenne depuis le début de l'année)	juin	7 292	7 878	8,0%
chômeurs indemnisés	mai	1 661	1 683	1,3%
montant horaire du Salaire minimum garanti (F FCFP)	juil	742,4	787,1	6,0%
personnes physiques en interdiction bancaire (nb)	juin	5 386	5 798	7,6%
décision retrait cartes bancaires	juin	938	904	-3,6%
incidents paiements sur chèques	juin	11 021	10 928	-0,8%
immatriculation de véhicules de tourisme neufs (nb)	juin	3 700	3 672	-0,8%
importations de véhicules de tourisme (M FCFP)	juin	7 169	8 171	14,0%
importations de produits alimentaires (M FCFP)	juin	12 769	13 677	7,1%
importations de biens de consommation courante (M FCFP)	juin	7 131	7 877	10,5%
<b>Echanges</b>				
nombre de touristes	juin	46 284	40 605	-12,3%
nombre de croisiéristes	juin	66 359	78 041	17,6%
taux d'occupation moyen depuis le 1er janvier des hôtels de Nouméa	mai	56,8%	53,2%	-3,6pt
moyenne des cours du nickel au LME en \$/lb sur l'année	juil	5,58	9,51	70,5%
cours du nickel au LME en \$/lb	juil	7,25	8,85	22,1%
exportation de minerai de nickel (en milliers de tonnes)	juin	1 206	1 502	24,5%
exportation de minerai de nickel (M FCFP)	juin	3 898	11 163	186,3%
exportation métallurgique de nickel (en tonnes de Ni contenu)	juin	26 702	28 258	5,8%
exportation métallurgique de nickel (M FCFP)	juin	28 206	42 219	49,7%
exportations de crevettes congelées (en tonnes)	juin	654	521	-20,3%
exportations de crevettes congelées (M FCFP)	juin	759	736	-3,0%
exportations en valeur du nickel (métal+minerai) et des crevettes	juin	32 864	54 118	64,7%
part de ces produits dans le total des exportations	juin	91%	96%	4,69pt
total des importations (M FCFP)	juin	106 905	121 463	13,6%
total des exportations (M FCFP)	juin	36 086	56 515	56,6%
taux de couverture	juin	33,76%	46,53%	12,8pts
recettes douanières (M FCFP)	juil	22 799	25 203	10,5%
<b>Indicateurs financiers (M de FCFP)</b>				
Dépôts à vue	juin	180 566	206 362	14,3%
M1	juin	192 889	219 692	13,9%
M2	juin	277 464	311 268	12,2%
Dépôts à termes	juin	145 963	173 264	18,7%
M3	juin	423 991	484 691	14,3%
P1	juin	4 214	4 132	-1,9%
coût du crédit aux entreprises- court terme	janv	5,85%	4,74%	-1,10 pt
coût du crédit aux entreprises- moyen et long terme	janv	5,40%	4,41%	-0,99 pt
coût du crédit aux particuliers - prêts immobiliers	janv	5,83%	4,86%	-0,97 pt
coût du crédit aux particuliers - prêts personnels <181 920 F CFP	janv	18,50%	17,17%	-1,33 pts
ensemble des concours bancaires - toutes zones confondues	mars	716 019	791 044	10,5%
Ménages	mars	308 911	332 827	7,7%
dont crédits à la consommation	mars	63 416	65 597	3,4%
dont crédits à l'habitat	mars	244 359	265 572	8,7%
Entreprises	mars	346 176	385 607	11,4%
dont crédits d'exploitation	mars	74 704	65 093	-12,9%
dont crédits d'investissement	mars	197 955	214 958	8,6%
dont crédits à la construction	mars	66 703	97 574	46,3%
Collectivités locales	mars	36 743	45 986	25,2%
dont d'investissement	mars	32 325	41 010	26,9%
Autres agents de CCB non ventilés	mars	9 836	11 022	11,2%
créances douteuses brutes	mars	14 353	15 602	8,7%
taux de créances douteuses brutes	mars	2,0%	2,0%	0, pt
ensemble des actifs financiers	mars	511 760	574 306	12,2%
Ménages	mars	288 975	304 914	5,5%
Sociétés	mars	152 879	182 303	19,2%
Autres agents	mars	69 906	87 090	24,6%
dont assurances-vie	mars	73 824	79 108	7,2%

(p) : provisoire (a) : actualisé

## 7 – Les taux

### TAUX DIRECTEURS DE LA BANQUE CENTRALE EUROPÉENNE

	taux	date d'effet
taux de la facilité de dépôt	0,25%	08/04/2009
taux d'intérêt appliqué aux opérations principales de refinancement	1,00%	13/05/2009
taux de la facilité de prêt marginal	1,75%	13/05/2009

### TAUX D'INTERVENTION DE L'INSTITUT D'ÉMISSION D'OUTRE-MER

	date d'effet	taux	taux de sortie maximum applicables aux crédits pour accès au réescompte
taux de la facilité de dépôt	27/05/2010	0,25%	
taux de réescompte des crédits aux entreprises	19/05/2009	1,25%	4,00%
taux de réescompte des prêts bancaires au logement	01/08/1996	3,00%	5,55% à 6,00% (Taux SGFGAS à partir du 01/08/2010)
taux de la facilité de prêt marginal	19/05/2009	1,75%	
taux de l'escompte de chèques	19/05/2009	1,75%	

### TAUX D'INTÉRÊT EN FRANCE ET DANS LE MONDE

#### taux d'intérêt en fin de mois

	30/07/2010	30/06/2010	Var. M-1	fin 12/09	Var. fin 08
EONIA	0,4230%	0,5420%	- 0,119 pt	0,4100%	+ 0,013 pt
EURIBOR 1 mois	0,6450%	0,4850%	+ 0,160 pt	0,4530%	+ 0,192 pt
EURIBOR 3 mois	0,8960%	0,7670%	+ 0,129 pt	0,7000%	+ 0,196 pt
EURIBOR 6 mois	1,1450%	1,0410%	+ 0,104 pt	0,9940%	+ 0,151 pt
EURIBOR 12 mois	1,4170%	1,3060%	+ 0,111 pt	1,2480%	+ 0,169 pt

#### taux de base bancaire

	taux	date d'effet
banques métropolitaines	6,60%	15/10/2001
banques locales	8,23%	31/03/2009
taux d'intérêt légal	JORF	
année 2010	0,65%	11/02/2010
année 2009	3,79%	11/02/2009

#### taux d'intérêt en moyenne mensuelle

	30/07/2010	30/06/2010	Var. M-1	fin 12/09	Var. fin 08
TEMPE	0,4768%	0,3489%	+ 0,074 pt	0,3476%	+ 0,075 pt
EURIBOR 1 mois	0,5830%	0,4460%	+ 0,137 pt	0,4790%	+ 0,104 pt
EURIBOR 3 mois	0,8480%	0,7270%	+ 0,121 pt	0,7120%	+ 0,136 pt
EURIBOR 6 mois	1,1040%	1,0120%	+ 0,092 pt	0,9950%	+ 0,109 pt
EURIBOR 12 mois	1,3730%	1,2810%	+ 0,092 pt	1,2420%	+ 0,131 pt
TMO	3,2700%	3,3400%	- 0,070 pt	3,7400%	- 0,470 pt
TME	3,0700%	3,1400%	- 0,070 pt	3,5400%	- 0,470 pt
TRBOSP	3,2800%	3,3200%	- 0,040 pt	3,7600%	- 0,480 pt

#### Définitions

EONIA: Euro OverNight Index Average  
 TEMPE: moyenne mensuelle de l'EONIA  
 EURIBOR: EUR. InterBank Offered Rate  
 TMO : taux moyen des obligations publiques (source: CDC)  
 TME : taux moyen des emprunts d'Etat à long terme (source: CDC)  
 TRBOSP: taux de rendement brut des obligations du secteur privé (dernier vendredi du mois)

#### évolution des taux d'intérêt en fin de mois

devise	USD			JPY			GBP		
	30/07/2010	30/06/2010	31/12/2009	30/07/2010	30/06/2010	31/12/2009	30/07/2010	30/06/2010	31/12/2009
taux JJ	0,355%	0,350%	0,145%	0,160%	0,160%	0,430%	0,490%	0,515%	0,465%
3 mois	0,750%	0,955%	0,375%	0,425%	0,345%	0,305%	0,850%	0,925%	2,850%
10 ans emprunts phares	2,910%	2,980%	3,840%	1,060%	1,100%	nd	3,330%	3,350%	3,020%

### TAUX DE L'USURE (seuils applicables à partir du 1er juillet 2010)

Prêts aux particuliers	seuil de l'usure	Prêts aux personnes morales n'ayant pas d'activité industrielle, commerciale, artisanale, agricole ou professionnelle non commerciale	seuil de l'usure
<b>Prêts immobiliers</b>		Prêts consentis en vue d'achats ou de ventes à tempérament	9,27%
Prêts à taux fixe	6,09%	Prêts d'une durée initiale supérieure à deux ans, à taux variable	4,99%
Prêts à taux variable	5,35%	Prêts d'une durée initiale supérieure à deux ans, à taux fixe	6,25%
Prêts relais	5,96%	Découverts en compte (commission de plus fort découvert exclue)	13,39%
<b>Crédits de trésorerie</b>		Autres prêts d'une durée initiale inférieure ou égale à deux ans	5,93%
Prêts d'un montant inférieur ou égal à 181 920 XPF	21,15%	Prêts aux personnes physiques agissant pour leurs besoins professionnels et aux personnes morales ayant une activité industrielle, commerciale, artisanale, agricole ou professionnelle non commerciale	
Découverts en compte, prêts permanents et financement d'achats ou de ventes à tempérament d'un montant supérieur à 181 920 XPF	19,27%		
Prêts personnels et autres prêts d'un montant supérieur à 181 920 XPF	8,61%		Découverts en compte (commission de plus fort découvert exclue)

### TAUX DE CHANGE

Parité XPF/ EUR : 1000 XPF = 8,38 EUR

Dernier cours fin de mois	1 USD/XPF	91,5964	1 NZD/XPF	66,2476	1 HKD/XPF	11,7940	1 GBP/XPF	142,9294	
100 JPY/XPF	105,9596	1 AUD/XPF	82,4912	1 SGD/XPF	67,2936	100 VUV/XPF	89,9700	1 FJD/XPF	47,6583