



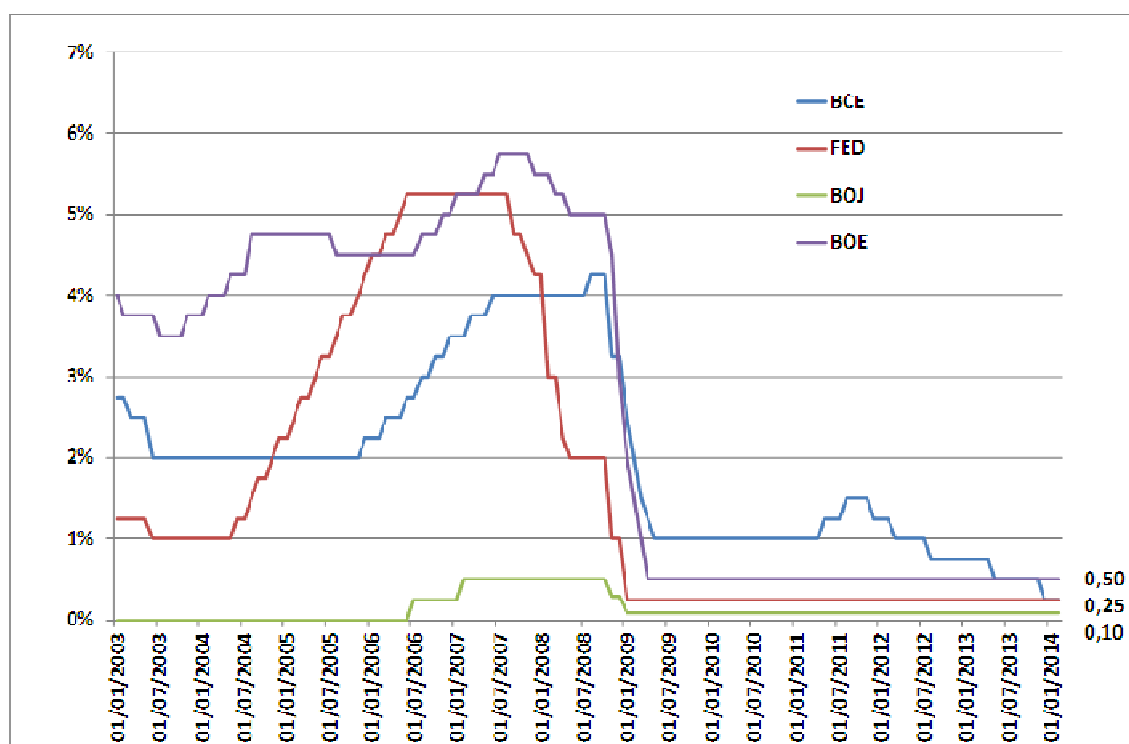
1 - Actualité nationale et internationale

Taux d'intérêt

La BCE laisse ses taux inchangés

Le Conseil des gouverneurs de la BCE, lors de sa réunion du 6 février 2014, a décidé de laisser inchangés les taux d'intérêt directeurs de la BCE. M. Draghi, Président de la BCE, a déclaré, lors de sa conférence de presse : « les tensions sous-jacentes sur les prix dans la zone euro restent faibles et les évolutions de la monnaie et du crédit sont atones. Les anticipations d'inflation pour la zone euro à moyen et long terme restent solidement ancrées à un niveau compatible avec notre objectif de maintenir l'inflation à des taux inférieurs à, mais proches de 2 %. Comme indiqué précédemment, nous traversons actuellement une période prolongée de faible inflation, qui sera suivie d'une remontée graduelle vers des taux d'inflation inférieurs à, mais proches de 2 % (...). Nous réitérons fermement nos indications sur la trajectoire future des taux directeurs de la BCE. Nous continuons de prévoir que ces taux resteront à leurs niveaux actuels ou à des niveaux plus bas sur une période prolongée. Cette anticipation est fondée sur le maintien à moyen terme de perspectives d'inflation globalement modérées, compte tenu de la faiblesse généralisée de l'économie et de l'atonie des évolutions monétaires. En ce qui concerne la volatilité récente du marché monétaire et ses implications éventuelles pour l'orientation de notre politique monétaire, nous suivons attentivement les évolutions et sommes prêts à examiner tous les instruments disponibles. Au total, nous restons fermement déterminés à conserver notre orientation largement accommodante et à prendre, si nécessaire, de nouvelles mesures décisives. »

Taux directeur des principales banques centrales



Chômage

Légère hausse des demandeurs d'emploi de catégorie A

En France métropolitaine, le nombre de demandeurs d'emploi de catégorie A s'est établi à 3 303 200 fin décembre 2013. Ce nombre est en hausse de 0,3 % par rapport à fin novembre 2013, soit +10 200 personnes. Sur un an, le chômage s'est accru de 5,7 %.

Légère baisse du taux de chômage en ZE17

Eurostat a publié le taux de chômage corrigé des variations saisonnières de la zone euro (ZE17). Il s'est établi à 12,0 % en décembre 2013, en légère baisse depuis octobre (12,1 %). Dans l'UE28, le taux de chômage a été de 10,7 % en décembre 2013, en baisse par rapport au taux de 10,8 % relevé en novembre. En décembre 2013, 26,200 millions d'hommes et de femmes étaient au chômage dans l'UE28, dont 19,010 millions dans la zone euro. Par rapport à novembre 2013, le nombre de chômeurs a diminué de 162 000 dans l'UE28 et de 129 000 dans la zone euro. Comparé à décembre 2012, le chômage a décliné de 173 000 personnes dans l'UE28, mais s'est accru de 130 000 dans la zone euro. Parmi les États membres, les taux de chômage les plus faibles ont été enregistrés en Autriche (4,9 %), en Allemagne (5,1 %) et au Luxembourg (6,2 %) ; à l'inverse, les plus élevés se retrouvent en Grèce (27,8 % en octobre 2013) et en Espagne (25,8 %).

Inflation

Baisse du taux d'inflation en zone euro

Le taux d'inflation annuel de la zone euro est estimé à 0,7 % en janvier 2014, en baisse par rapport au mois de décembre 2013, où il était de 0,8 %, selon une estimation rapide publiée par Eurostat. S'agissant des principales composantes de l'inflation de la zone euro, l'alimentation, les boissons alcoolisées et le tabac devraient connaître le taux annuel le plus élevé en janvier (1,7 % contre 1,8 % en décembre), suivis des services (1,1 % contre 1,0 % en décembre), des biens industriels hors énergie (0,2 %, contre 0,3 % en décembre) et de l'énergie (-1,2 % contre 0,0 % en décembre).

Actualité législative

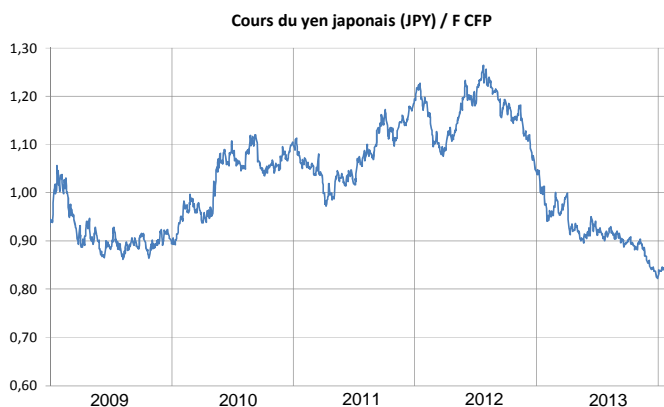
Décret du 27 janvier 2014 portant sur les modalités de mise en œuvre des opérations de virements et de prélèvements en euros mentionnées à l'article L. 712-8 du code monétaire et financier (« SEPA COM Pacifique »)
http://www.legifrance.gouv.fr/jopdf/common/jo_pdf.jsp?numJO=0&dateJO=20140128&numTexte=13&pageDebut=01639&pageFin=01640

Arrêté du 27 janvier 2014 relatif aux exigences applicables aux opérations de virements et de prélèvements en euros définies à l'article L. 712-8 du code monétaire et financier
http://www.legifrance.gouv.fr/jopdf/common/jo_pdf.jsp?numJO=0&dateJO=20140128&numTexte=18&pageDebut=01640&pageFin=01641

2 – Actualité régionale

Japon : nouveau repli de la confiance des ménages

Selon une étude mensuelle effectuée par le gouvernement mi-janvier, auprès de quelque 5 700 foyers de deux personnes et plus, l'indice général de confiance s'est établi à 40,5 points en janvier, contre 41,3 points en décembre et 42,5 points en novembre. Or, cette étude a été réalisée à quelques semaines d'une hausse de la taxe sur la consommation qui va peser sur le pouvoir d'achat des ménages et qui risque de détériorer encore cet indice. Un résultat inférieur à 50 indique que les particuliers redoutent majoritairement une dégradation de l'environnement économique.



Chine : ralentissement de l'économie en 2014 ?

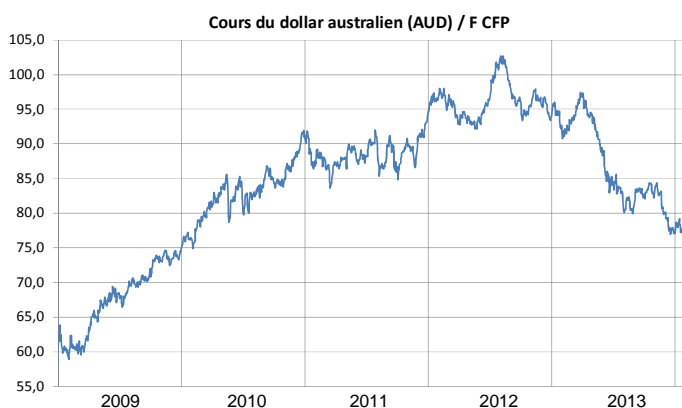
L'indice HSBC/PMI publié vendredi 7 février est descendu à 50,7, niveau le plus bas depuis août 2011. Il était à 50,9 en décembre, mais reste tout de même au-dessus du seuil des 50 points, frontière entre croissance et contraction de l'activité. Si la composante « nouvelles affaires » est au plus bas depuis 7 mois, certains analystes mettent en cause le nouvel an chinois à l'origine de nombreuses fermetures de magasins. Par ailleurs, selon le bureau national des statistiques, l'indice PMI des directeurs d'achat du secteur des services était en janvier à 53,4 contre 54,6 en décembre 2013 (au plus bas depuis décembre 2008). Cette enquête est la troisième en deux semaines qui suggère une possible baisse de la croissance chinoise cette année.



Australie : reprise de l'inflation et stabilisation du chômage

En Australie, l'indice des prix à la consommation progresse de 2,7 % sur un an à fin décembre 2013 (après +2,2 % à fin septembre). La hausse des prix a été portée au quatrième trimestre les fruits et légumes ainsi que par les services liés au tourisme. Parallèlement le taux de chômage se stabilise à 5,8 % de la population active sur le trimestre, mais reste en augmentation sur un an (+0,4 point).

Lors de sa réunion du 5 février, la banque centrale australienne (RBA) a laissé inchangé son taux directeur à 2,5 %.

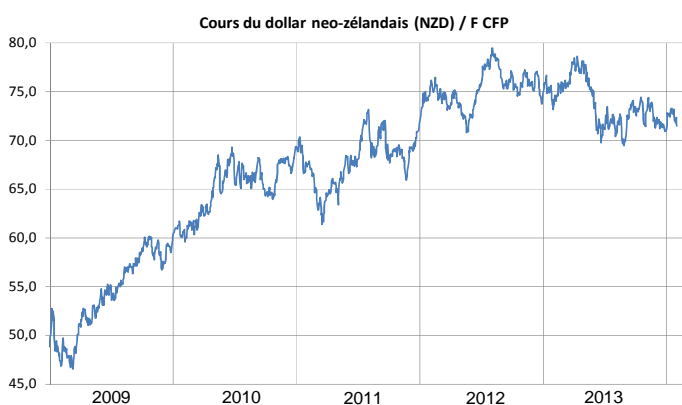


Nouvelle-Zélande : la Chine devient son premier client grâce au lait en poudre

En 2013, la Chine devient le premier client de la Nouvelle-Zélande, place qu'occupait l'Australie depuis 1989.

Les exportations de produits laitiers (lait en poudre, beurre et fromage) ont atteint un record de 13,4 milliards de dollars NZ, grâce à une forte augmentation des exportations de lait en poudre à destination de la Chine.

Les exportations néo-zélandaises atteignent ainsi 48,1 milliards de dollars NZ en 2013 (+2 milliards sur un an) contre 48,3 milliards pour les importations (+1 milliard).



L'indice des prix à la consommation augmente de +0,1 % sur le trimestre (+1,6 % sur un an). L'augmentation du prix des services de logements et des voyages internationaux est partiellement compensée par la baisse des prix des légumes et de l'essence.

La banque centrale de la Nouvelle-Zélande a décidé, le 30 janvier, de maintenir inchangé son taux directeur, à 2,5 %. Une remontée des taux est toutefois envisagée, en raison de l'inflation dans le secteur de l'immobilier et de la construction.

3 – Brèves économiques locales

Nouvelle gamme de billets : diffusion rapide sur tout le territoire calédonien

L'introduction des nouveaux billets s'est déroulée dès le 20 janvier dans le Grand Nouméa et les villes de brousse. Les Îles Loyauté et l'Île des Pins ont pu être approvisionnées le mardi 21 janvier, grâce à la contribution des Forces Armées de Nouvelle-Calédonie.

Après une préparation le weekend des 18 et 19 janvier, un tiers des distributeurs automatiques du territoire délivrait dès le lundi matin 20 janvier les nouvelles coupures, sur un total de 240 distributeurs présents en Nouvelle-Calédonie. Les trois quarts du parc sont passés à la nouvelle gamme à la fin de la première semaine de basculement. Celui-ci devrait s'achever en fin de deuxième semaine.

Les épargnants peuvent déposer leurs anciens billets sur leur compte bancaire. A partir du 1^{er} octobre 2014, les anciens billets resteront échangeables sans limitation de durée auprès de l'IEOM. Pour plus d'informations, veuillez consulter le site : www.nouveauxbillets.nc.

Interdiction d'exportation de minerais de nickel indonésien

Le 12 janvier dernier, le Président Indonésien M. Yudhoyono a signé une « réglementation gouvernementale » (décret) portant application de la loi Indonésienne de 2009 qui prévoit l'interdiction de toutes exportations d'Indonésie de minerais non-transformés. Cette mesure a entraîné un rebond du cours du nickel qui avait chuté en 2013 (-20,1 % sur un an).

Budget et promotion touristique

Le montant du budget destiné à la promotion touristique du territoire s'élève à 673 millions de F CFP en 2014. L'enveloppe budgétaire est répartie entre les trois groupements d'intérêt économique en charge de la promotion touristique locale (Nouvelle-Calédonie Tourisme, Tourisme Province Nord et Destination Îles Loyauté).

Rénovation du Méridien

Pour répondre aux nouvelles exigences internationales en matière de tourisme, la Société des Hôtels de Nouméa (SHN) propriétaire du Méridien Nouméa investit 2,6 milliards de F CFP dans la rénovation de l'hôtel. La première partie des travaux devrait être achevée mi-2014 et porte sur les 150 chambres. Les autres travaux concernent l'aménagement du nouveau faré, la réalisation d'un bar en bord de plage, la rénovation du restaurant « le Sextant » et la création d'un espace de 1 000 m² dédié au sport.

Un nouveau câble sous-marin dans la région

Un nouveau projet de câble sous-marin entre Port-Vila et Port Moresby (ICN2) devrait permettre début 2016 de relier des îles de l'archipel du Vanuatu avec sa capitale Port-Vila, mais aussi avec Honiara aux Îles Salomon, Port Moresby en Papouasie Nouvelle-Guinée et Nouméa. Ce projet viendra s'adosser au câble (ICN1) installé par Alcatel-Lucent fin 2013 et qui relie déjà les Îles Fidji et le Vanuatu.

La TGA rejetée

Le projet de loi du pays portant sur la mise en place de la TGA (taxe générale d'activité) a finalement été rejeté par le Congrès, lors de sa séance du 17 janvier. La TGA devait remplacer cinq impôts et taxes préexistants.

Signature d'un pacte social à Air Calédonie

Après 15 mois de négociations, la direction d'AirCal et les représentants des syndicats ont abouti le 22 janvier à la signature d'un pacte social. Ce nouvel accord économique et social prévoit la baisse des salaires des pilotes et le gel des embauches en 2014. Plusieurs grands chantiers nécessaires au développement de la compagnie sont annoncés, notamment l'arrivée d'un quatrième avion ATR, le renouvellement intégral de la flotte et la mise en service d'une nouvelle plate-forme technique.

Réforme de la Caisse Locale de Retraite

Le Congrès a adopté le 22 janvier le plan de réforme de la Caisse locale de retraite (CLR). Ce programme préparé, par les partenaires sociaux s'appuie notamment sur l'augmentation du taux de cotisation patronale qui passera de 20,5 % à 22,5 % et la minoration de 5 % pendant trois ans des allocations pour les retraités partis avant le 1^{er} avril 2006.

L'intéressement dans les entreprises calédoniennes

Le Congrès a voté le 22 janvier à l'unanimité la loi du pays rendant l'ouverture des négociations sur les primes d'intéressement obligatoire. Cette loi concernera les entreprises de plus de 50 salariés.

« June » : une dépression tropicale modérée

Le 18 janvier, la dépression « June » est passée près de l'extrême Nord du territoire. Les dégâts occasionnés par la dépression ont été, au final, limités. La direction de la sécurité civile du territoire, compétence transférée au gouvernement de la Nouvelle-Calédonie depuis le 1^{er} janvier 2014, avait placé la Province Nord en alerte orange et la Province Sud en pré-alerte.

Aide humanitaire pour Tonga

Le 17 janvier, un avion des Forces Armées de Nouvelle-Calédonie a décollé pour une opération d'acheminement de l'aide internationale vers l'île de Lifuka à Tonga, particulièrement touchée par le passage du cyclone Ian. Cette opération qui s'inscrit dans le cadre des accords de coopération FRANZ (France Australie Nouvelle-Zélande) a bénéficié du support financier du Gouvernement de la Nouvelle-Calédonie, du Congrès, de la Croix-Rouge française et des Forces Armées de Nouvelle-Calédonie.

Publication

L'IEOM a publié :

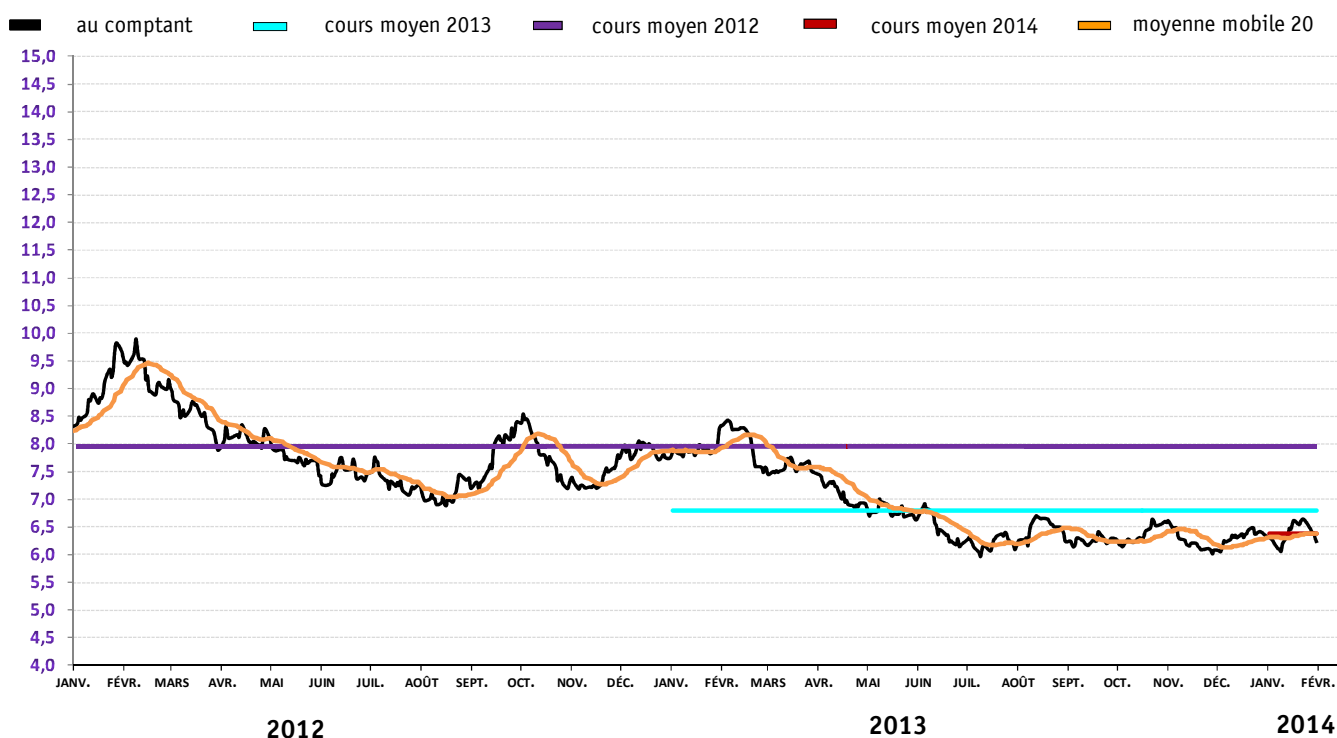
- la note expresse NE n°116 – Premières Tendances – 4^e trimestre 2013

4 – Sélection d'indicateurs mensuels

INDICATEURS DE REFERENCE			Données brutes	var.mensuelle	gliss. annuel	
Indice des prix à la consommation			janv.-14	104,9	-0,1%	0,0%
Nombre de demandeurs d'emploi			déc.-13	5 491	-7,4%	12,7%
COMMERCE EXTERIEUR (en millions de F CFP)						
Exportations	mensuelles	nov.-13	6 779	-15,8%	-30,1%	
	cumulées	nov.-13	98 626	-	-11,4%	
Importations	mensuelles	nov.-13	24 904	8,8%	-12,2%	
	cumulées	nov.-13	262 698	-	-6,2%	
SECTEURS D'ACTIVITE			Données brutes	var.mensuelle	gliss. annuel	
NICKEL						
• Cours du nickel au LME en USD/livre			janv.-14	6,38	1,2%	-19,4%
• Cours du nickel au LME en F CFP/livre			janv.-14	560	1,9%	-21,2%
• Exportations de minerai (en milliers de tonnes)	mensuelles	nov.-13	370	4,2%	-11,6%	
	cumulées	nov.-13	3 699	-	-7,6%	
• Exportations de produits métallurgiques (Ferronickel, matte, NHC, NiO) (en tonnes de nickel contenu)	mensuelles	nov.-13	4 743	-18,1%	2,4%	
	cumulées	nov.-13	60 134	-	6,9%	
TOURISME						
• Touristes débarqués	mensuels	nov.-13	9 954	-3,8%	-7,4%	
	cumulés	nov.-13	96 045	-	-3,8%	
• Nuitées	mensuels	nov.-13	53 775	3,0%	-4,5%	
	cumulés	nov.-13	550 382	-	-4,5%	
• Taux d'occupation mensuel des hôtels de Nouméa		nov.-13	64%	+ 3,5 pts	- 5,5 pts	
• Croisiéristes (p)	cumulés	déc.-13	385 523	-	38,7%	
BTP						
• Ventes totales de ciment (en tonnes)	mensuelles	oct.-13	11 432	11,5%	-1,3%	
	cumulées	oct.-13	103 169	-	-0,8%	
• Index BT 21 (p)		déc.-13	101,46	-0,1%	1,5%	
• IRL (p)		déc.-13	119,92	0,1%	2,0%	
CREVETTES						
• Exportations de crevettes (en tonnes)	mensuelles	nov.-13	16	ns	ns	
	cumulées	nov.-13	868	-	6,2%	
• Exportations de crevettes (en millions de F CFP)	mensuelles	nov.-13	25	ns	ns	
	cumulées	nov.-13	1 302	-	13,7%	
COMMERCE AUTOMOBILE						
Immatriculations de voitures particulières neuves	mensuelles	sept.-13	469	-2,1%	-0,8%	
	cumulées	sept.-13	4 845	-	-14,6%	

Sources : ISEE, IDCNC, DIMENC, DITTT

ÉVOLUTION DES COURS DU NICKEL AU LME (\$/LB)



6 – Principaux indicateurs (flux en cumul annuel, stock à la date indiquée)

	date	2012	2013	Var .
Indice des prix à la consommation	janv*	104,87	104,91	0,0%
Entreprises				
nb d'entreprises (a)	déc.	54 697	57 190	4,6%
dont nb d'entreprises sans salarié (a)	déc.	48 133	50 516	5,0%
créations d'entreprises	sept	3 917	3 980	1,6%
cessations d'entreprises (p)	sept	2 508	2 286	-8,9%
liquidations judiciaires (nb)	sept	117	85	-27,4%
redressements judiciaires (nb)	sept	94	52	-44,7%
personnes morales en interdiction bancaire (nb)	déc	799	873	9,3%
ventes de ciment local (tonnes)	oct	103 949	102 426	-1,5%
importations de ciment (tonnes)	oct	50	743	ns
total ciment (tonnes)	oct	103 999	103 169	-0,8%
importations de biens d'équipement (M FCFP)	sept	25 091	23 276	-7,2%
importations de véhicules utilitaires (M FCFP)	nov	7 092	4 829	-31,9%
immatriculations de véhicules utilitaires neufs (nb)	sept	2 797	2 879	2,9%
Ménages				
emploi salarié (nb)	sept	89 659	90 812	1,3%
dont secteur privé	sept	64 701	65 422	1,1%
dont secteur public	sept	24 958	25 390	1,7%
demandes d'emploi de fin de mois	déc	4 873	5 491	12,7%
demandes d'emploi de fin de mois (moyenne depuis le début de l'année)	déc	6 229	6 323	1,5%
chômeurs indemnisés	déc	1 712	2 047	19,6%
montant horaire du Salaire minimum garanti (F CFP)	janv*	887,6	899,3	1,3%
personnes physiques en interdiction bancaire (nb)	déc	6 374	6 852	7,5%
décisions retraits cartes bancaires	déc	3 269	3 042	-6,9%
incidents paiements sur chèques	déc	35 145	36 097	2,7%
immatriculations de véhicules de tourisme neufs (nb)	sept	5 674	4 845	-14,6%
importations de véhicules de tourisme (M FCFP)	nov	15 935	13 786	-13,5%
importations de produits alimentaires (M FCFP)	sept	25 949	24 856	-4,2%
importations de biens de consommation courante (M FCFP)	sept	12 685	12 523	-1,3%
Echanges				
nombre de touristes	nov	99 886	96 045	-3,8%
nombre de croisiéristes	déc	277 941	385 523	38,7%
taux d'occupation moyen depuis le 1 ^{er} janvier des hôtels de Nouméa	nov	58,9%	56,3%	-2,6 pts
moyenne des cours du nickel au LME en \$/lb sur l'année	janv*	7,92	6,38	-19,4%
cours du nickel au LME en \$/lb	janv*	7,92	6,38	-19,4%
exportations de minerai de nickel (en milliers de tonnes)	nov	4 004	3 699	-7,6%
exportations de minerai de nickel (M FCFP)	nov	19 093	15 096	-20,9%
exportations métallurgique de nickel (en tonnes de Ni contenu)	nov	56 262	60 134	6,9%
exportations métallurgique de nickel (M FCFP)	nov	84 054	70 493	-16,1%
exportations de crevettes congelées (en tonnes)	nov	817	868	6,2%
exportations de crevettes congelées (M FCFP)	nov	1 145	1 302	13,7%
exportations en valeur du nickel (métal+minerai) et des crevettes	nov	104 292	86 891	-16,7%
part de ces produits dans le total des exportations	nov	93,7%	88,1%	-5,6 pts
total des importations (M FCFP)	nov	280 026	262 698	-6,2%
total des exportations (M FCFP)	nov	111 345	98 626	-11,4%
taux de couverture	nov	39,76%	37,54%	-2,2 pts
recettes douanières (M FCFP)	nov	46 252	44 408	-4,0%
Indicateurs financiers (M de FCFP)				
Dépôts à vue	déc	266 446	280 834	5,4%
M1	déc	283 783	297 070	4,7%
M2	déc	389 803	407 884	4,6%
Dépôts à termes	déc	216 220	198 128	-8,4%
M3	déc	606 064	606 051	0,0%
P1	déc	3 822	3 760	-1,6%
coût du crédit aux entreprises- court terme	juil	5,36%	4,96%	-0,40 pt
coût du crédit aux entreprises- moyen et long terme	juil	4,20%	4,37%	0,17 pt
coût du crédit aux particuliers - prêts immobiliers	juil	4,70 %	4,31 %	-0,39 pt
coût du crédit aux particuliers - prêts personnels >181 920 F CFP	juil	6,86 %	7,08 %	0,22 pt
ensemble des concours bancaires - toutes zones confondues (p)	sept	943 202	969 740	2,8%
Ménages	sept	400 097	407 821	1,9%
dont crédits à la consommation	sept	73 407	74 420	1,4%
dont crédits à l'habitat	sept	320 417	327 098	2,1%
Entreprises	sept	455 321	455 772	0,1%
dont crédits d'exploitation	sept	87 163	80 184	-8,0%
dont crédits d'investissement	sept	240 783	241 766	0,4%
dont crédits à la construction	sept	112 425	117 250	4,3%
Collectivités locales	sept	53 919	67 920	26,0%
dont d'investissement	sept	52 336	65 403	25,0%
Autres agents de CCB non ventilés	sept	14 525	17 054	17,4%
créances douteuses brutes	sept	19 340	21 174	9,5%
taux de créances douteuses brutes	sept	2,1%	2,2%	0,1 pt
ensemble des actifs financiers	sept	671 642	712 111	6,0%
Ménages	sept	354 529	366 069	3,3%
Sociétés	sept	224 507	229 326	2,1%
Autres agents	sept	92 607	116 717	26,0%
dont assurances-vie	sept	101 536	104 234	2,7%

(p) : provisoire (a) : actualisé

*2013/2014

TAUX D'INTERVENTION DE LA BANQUE CENTRALE EUROPÉENNE

	taux	date d'effet
taux de la facilité de dépôt	0,00%	08/05/2013
taux d'intérêt appliqué aux opérations principales de refinancement	0,25%	13/11/2013
taux de la facilité de prêt marginal	0,75%	13/11/2013

TAUX D'INTERVENTION DE L'INSTITUT D'ÉMISSION D'OUTRE-MER

	date d'effet	taux	taux de sortie maximum applicables aux crédits pour accès au réescompte
taux de la facilité de dépôt	01/11/2013	0,05%	
taux de réescompte des crédits aux entreprises	28/05/2013	0,50%	3,25%
taux de réescompte des prêts bancaires au logement	01/04/2013	2,15%	4,45% à 4,90% (Taux SGFGAS à partir du 01/04/2013)
taux de la facilité de prêt marginal	28/05/2013	1,00%	
taux de l'escompte de chèques	28/05/2013	1,00%	

TAUX D'INTÉRÊT EN FRANCE ET DANS LE MONDE

taux d'intérêt en fin de mois

	31/01/2014	31/12/2013	Var. M-1
EONIA	0,2280%	0,4460%	- 0,218 pt
EURIBOR 1 mois	0,2300%	0,2160%	+ 0,014 pt
EURIBOR 3 mois	0,2960%	0,2870%	+ 0,009 pt
EURIBOR 6 mois	0,3960%	0,3890%	+ 0,007 pt
EURIBOR 12 mois	0,5590%	0,5560%	+ 0,003 pt

taux de base bancaire

banques métropolitaines

taux	date d'effet
6,60%	15/10/2001

taux d'intérêt légal

année 2014

année 2013

taux	JORF
0,04%	06/02/2014
0,04%	01/03/2013

taux d'intérêt en moyenne mensuelle

	31/01/2014	31/12/2013	Var. M-1
TEMPE	0,2051%	0,1694%	+ 0,036 pt
EURIBOR 1 mois	0,2240%	0,2160%	+ 0,008 pt
EURIBOR 3 mois	0,2920%	0,2750%	+ 0,017 pt
EURIBOR 6 mois	0,3960%	0,3720%	+ 0,024 pt
EURIBOR 12 mois	0,5620%	0,5440%	+ 0,018 pt
TMO	2,6100%	2,6100%	+ 0,000 pt
TME	2,4100%	2,4100%	+ 0,000 pt
TRBOSP	2,4700%	2,7000%	- 0,230 pt

Définitions

EONIA: Euro OverNight Index Average
TEMPE: moyenne mensuelle de l'EONIA
EURIBOR: EUR. InterBank Offered Rate
TMO : taux moyen des obligations publiques (source: CDC)
TME : taux moyen des emprunts d'Etat à long terme (source: CDC)
TRBOSP: taux de rendement brut des obligations du secteur privé (dernier vendredi du mois)

taux des euro-monnaies

devise	USD			JPY			GBP		
	31/01/2014	31/12/2013	29/11/2013	31/01/2014	31/12/2013	29/11/2013	31/01/2014	31/12/2013	29/11/2013
taux JJ	0,130%	0,070%	0,115%	0,069%	0,078%	0,075%	0,450%	0,410%	0,480%
3 mois	0,250%	0,250%	0,230%	0,144%	0,148%	0,144%	0,530%	0,520%	0,500%
10 ans emprunts phares	2,650%	2,990%	2,770%	0,620%	0,740%	0,610%	2,710%	3,030%	2,770%

TAUX DE L'USURE (seuils applicables au 1er janvier 2014)

Crédits aux particuliers	Seuils de l'usure	Prêts aux personnes morales n'ayant pas d'activité industrielle, commerciale, artisanale, agricole ou professionnelle non commerciale	Seuils de l'usure
Prêts immobiliers		Prêts consentis	7,96%
Prêts à taux fixe	5,04%	Prêts d'une durée supérieure à deux ans, à taux variable	3,76%
Prêts à taux variable	4,51%	Prêts d'une durée supérieure à deux ans, à taux fixe	4,83%
Prêts-relais	5,23%	Découverts en compte (1)	13,31%
Autres prêts		Autres prêts d'une durée initiale inférieure ou égale à deux ans	4,36%
Prêts d'un montant inférieur à 357 995 XPF	20,23%	Prêts aux personnes physiques agissant pour leurs besoins professionnels et aux personnes morales ayant une activité industrielle, commerciale, artisanale, agricole ou professionnelle non commerciale	Seuils de l'usure
Prêts d'un montant compris entre 357 995 XPF et 715 990 XPF	15,12%	Découverts en compte (1)	13,31%
Prêts d'un montant supérieur à 715 990 XPF	10,35%		

TAUX DE CHANGE

Parité XPF/ EUR : 1000 XPF = 8,38 EUR

Devise	1 USD/XPF	1 NZD/XPF	1 HKD/XPF	1 GBP/XPF
Demier cours fin de mois	88,2892	71,5332	11,3683	145,2785
100 JPY/XPF	86,3909	69,0657	91,6761	46,6158

