

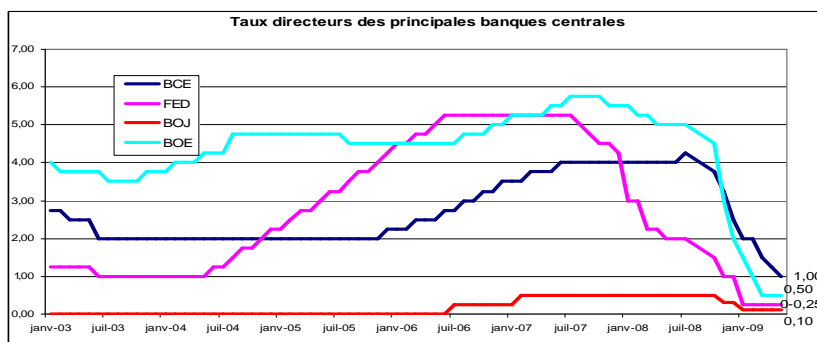
1 - Actualité nationale et internationale

Taux d'intérêt

La BCE et la FED maintiennent le statu quo monétaire

Le Conseil des gouverneurs de la Banque centrale européenne a décidé le 4 février 2010 que le taux d'intérêt des opérations principales de refinancement de l'Eurosystème ainsi que ceux de la facilité de prêt marginal et de la facilité de dépôt resteront inchangés, à respectivement 1 %, 1,75 % et 0,25 %. Le Président de la BCE observe qu'en 2010 la croissance de la zone euro sera modérée, la reprise sera irrégulière et l'incertitude entourant cette perspective demeure élevée.

Le Comité monétaire de la réserve fédérale américaine (FED) a maintenu le 27 janvier 2010 son principal taux directeur dans une fourchette comprise entre 0 % et 0,25 %. Selon la première estimation du département du Commerce, le PIB des Etats-Unis a crû de 5,7 % au quatrième trimestre 2009 en rythme annuel et reculé de 2,4 % sur l'ensemble de l'année. En décembre 2009, les dépenses de consommation des ménages américains sont en hausse de 0,2 % par rapport à novembre. Les prix à la consommation mesurés en décembre ont progressé de 0,1 % sur un mois. La production industrielle a augmenté de 0,6 % par rapport à novembre. Les Etats-Unis d'Amérique ont perdu 22 000 emplois en janvier 2010 contre 150 000 en décembre 2009. Le taux de chômage, qui reste stable, est estimé à 9,7 % contre 10 % en décembre 2009.



Chômage

Baisse du nombre de demandeurs d'emploi en France...

En France métropolitaine, à fin décembre 2009, le nombre de demandeurs d'emploi inscrits en catégorie A s'établit à 2 611 700, soit une baisse sur un mois en données corrigées des variations saisonnières de 0,7 % (- 18 700 personnes). Sur un an, ce nombre augmente de 18,5 % (+ 23,1 % pour les hommes et + 13,6 % pour les femmes) et le nombre de demandeurs d'emploi de moins de 25 ans inscrits en catégorie A croît de 17,3 %.

... hausse du taux de chômage dans la zone euro

Dans la zone euro, le taux de chômage corrigé des variations saisonnières atteint, selon Eurostat, 10 % en décembre 2009 contre 9,9 % en novembre. Il était de 8,2 % en décembre 2008. Le taux de chômage dans les 27 pays membres de l'Union européenne s'est élevé à 9,6 % en décembre 2009. Il était de 7,6 % en décembre 2008.

Inflation

Légère reprise de l'inflation en France et dans la zone euro

En décembre 2009, l'indice des prix à la consommation (hors tabac) en France augmente de 0,3 % sur un mois ; sur un an, il croît de 0,2 %. L'inflation sous-jacente en France s'élève en glissement annuel à 1,8 %.

Selon une estimation d'Eurostat, le taux d'inflation annuel de la zone euro s'établirait à 1 % en janvier 2010. En décembre, le taux était de 0,9 %.

Asie/Pacifique

La BoJ maintient le statu quo monétaire

Le comité de politique monétaire de la Banque du Japon (BoJ) a décidé le 26 janvier 2010 de laisser inchangé à 0,10 % son principal taux directeur. La BoJ a revu à la hausse ses prévisions de croissance pour 2010 à 1,3 % et estimé que la baisse des prix à la consommation hors produits frais sera moins forte. En décembre 2009, la production industrielle du Japon a augmenté de 2,2 % par rapport à novembre. Les prix à la consommation, hors produits frais, ont reculé de 1,3 % sur un an en décembre. Les dépenses de consommation des ménages ont progressé de 2,1 % en glissement annuel. Le taux de chômage est estimé à 5,1% contre 5,2 % en novembre. En décembre 2009, les exportations japonaises ont crû de 12,1 % sur un an, les importations ont reculé de 5,5 % et l'excédent commercial a atteint 4,3 milliards d'euros.

La Banque centrale de Chine relève ses taux pour enrayer la surchauffe de l'économie

Le PIB chinois a augmenté de 10,7 % au quatrième trimestre 2009 et de 8,7 % sur l'ensemble de l'année. La production industrielle de la Chine a augmenté de 11% en 2009. En décembre 2009, l'indice chinois des prix à la consommation a crû de 1,9 % pour le deuxième mois consécutif. Les exportations et les importations chinoises ont augmenté respectivement de 17,7 % et 55,9 % au mois de décembre 2009 en glissement annuel.

La banque centrale de Chine a relevé à compter du 18 janvier 2010 le ratio des réserves obligatoires pour les grandes banques (+ 50 points de base) ainsi que le taux d'intérêt sur les bons du Trésor à 1 an.

Informations bancaires

Le microcrédit personnel accompagné

Comme suite à l'annonce de la FBF (Fédération bancaire française), un nouveau dispositif national destiné à favoriser l'accès au crédit des personnes non éligibles à un financement classique va être mis en place. Il est dénommé microcrédit accompagné (MCA).

Le MCA financera des projets permettant l'accès, le maintien, le retour à l'emploi ou la réalisation de projets d'insertion sociale. Les emprunteurs devront bénéficier d'un accompagnement social pendant toute la durée de l'opération ; l'accompagnateur sera l'intermédiaire entre l'emprunteur et la banque.

La FBF a élaboré les principes interbancaires du MCA auxquels adhèrent tous les grands groupes bancaires et qu'elle proposera aux acteurs sociaux (associations, secteur public). Ces principes définissent le fonctionnement de ce nouveau produit (population cible, rôle de l'accompagnement, mise en œuvre...).

Un responsable MCA a été désigné à la FBF ; il est chargé de la mise en place de ce dispositif en coordination avec les groupes bancaires chacun représentés par un correspondant MCA. Celui-ci participera aux travaux de la profession et définira la politique et l'offre de son établissement.

Publications au Journal Officiel de la République

1 - Fusion des autorités d'agrément et de contrôle de la banque et de l'assurance
L'ordonnance n° 2010-76 du 21 janvier 2010 portant fusion des autorités d'agrément et de contrôle de la banque et de l'assurance a été publiée au Journal Officiel de la République du 22 janvier 2010.

2 - Lutte contre le blanchiment de capitaux et le financement du terrorisme
Le décret n° 2010-69 du 18 janvier 2010 instituant un conseil d'orientation de la lutte contre le blanchiment de capitaux et le financement du terrorisme a été publié au Journal Officiel de la République du 20 janvier 2010.

3 - Instruments financiers et assurance sur la vie
Le décret n° 2010-40 du 11 janvier 2010 relatif aux conventions entre producteurs et distributeurs en matière de commercialisation d'instruments financiers et de produits d'assurance sur la vie a été publié au Journal Officiel de la République du 13 janvier 2010.

2 - Actualité régionale

.....

Passage de Oli en Polynésie Française

Le cyclone tropicale *Oli* a parcouru près de 5000 km dans le Sud-Ouest de l'océan Pacifique et en Polynésie française du 1er au 6 février 2010 avec des rafales pouvant atteindre 200 km/h. Il s'est abattu sur l'île de Tubuai dans la nuit du 4 au 5 février faisant de nombreux dégâts matériels et laissant nombre de ses habitants sans abris. (Source : Presse Tahiti)

Indicateurs économiques de Nouvelle-Zélande

La Nouvelle-Zélande enregistre au 4^{ème} trimestre 2009 son taux de chômage le plus élevé depuis 1999, à 7,3 %, en progression de 12,3 % sur le trimestre. Le nombre de chômeurs s'établit à 168 000 personnes à fin 2009, avec 18 000 demandeurs d'emplois supplémentaires depuis septembre.

2,5 millions de touristes ont visité la Nouvelle-Zélande en 2009, sensiblement le même chiffre qu'en 2008. Cependant, décembre enregistre le record mensuel de fréquentation touristique avec 341 000 visiteurs, soit une hausse de 6 % en glissement annuel. Les touristes australiens participent majoritairement à cette augmentation (+11 %). A l'inverse, les anglais, les chinois, les japonais et les coréens ont été moins nombreux à se rendre en Nouvelle-Zélande. (Source : Statistics New Zealand)

3 – Brèves locales

.....

Futuna sans roi

Peu après la démission du roi de Sigave il a quelques mois, le roi d'Alo, Petelo VIKENA, a abdicqué le 22 janvier 2010, 14 mois seulement après son intronisation. Contesté au sein même de son gouvernement, il a pris la décision de rendre la racine de kava, symbole de son titre. C'est le *Saakafu* (porte-parole) qui assure la gestion du royaume dans l'attente de la désignation d'un nouveau roi par le clan royal de Talise. (Source : RFO WF)

Charte sur les tarifs aériens

Le 21 janvier 2010 a été signée une charte d'engagements volontaires entre le Délégué Interministériel pour l'Égalité des Chances des Français d'Outre-Mer, Air France et Air Calédonie International. Les passagers entre Wallis et Paris bénéficieront ainsi des tarifs les plus bas sur 1600 sièges entre le 1er décembre et la fin février, soit 15 % de la capacité offerte. D'autres tarifications particulières entreront en vigueur notamment en basse saison pour les personnes les plus défavorisées ou lors de voyages liés au décès d'un membre de la famille. Cette charte doit prendre effet courant 2010.

Augmentation des tarifs des hydrocarbures

L'arrêté n°2010-007 du 29 janvier 2010 fixe le prix des carburants mis à la consommation sur le Territoire à compter du 1er février 2010, soit :

- 162,2 F CFP/l pour l'essence, soit une hausse de 0,6 % par rapport à décembre 2009
- 153,3 F CFP/l pour le gazole routier (+6,5 %)
- 119,2 F CFP/l pour le gazole vendu à EEWF (+6,7 %)
- 154,5 FCFP/l pour le kérosène (2,0 %)

Nominations

Yves GANTOU, le nouveau directeur de Radio France d'Outre-mer à Wallis-et-Futuna (RFO), est arrivé de métropole le 20 janvier 2010 et a pris ses fonctions le jour même. L'activité de RFO reprend donc son cours, après les événements qui avaient perturbé le fonctionnement de la station à la fin de l'année 2009.

Le nouveau directeur de l'Agence de Santé de Wallis-et-Futuna, Claude WETTA, est arrivé sur le Territoire le 25 janvier 2010, date de sa prise de fonction. Il est nommé pour une période de 2 ans. L'Agence de Santé de Wallis-et-Futuna était restée sans Directeur depuis juillet 2009.

4 – Activités de l'Institut et suivi de place

Masse Monétaire

Légère augmentation de M3 soutenue par les placements à court terme

en millions de F CFP	déc-08	nov-09	déc-09	▲ / mois	▲ / an n
Circulation fiduciaire	1 928	1 929	2 001	3,71%	3,76%
Dépôts à vue	3 033	3 399	3 416	0,50%	12,63%
Total M1	4 961	5 328	5 417	1,67%	9,19%
M2-M1	417	647	611	-5,56%	46,52%
Total M3	6 451	6 640	6 692	0,78%	3,74%

Concours à caractère bancaire

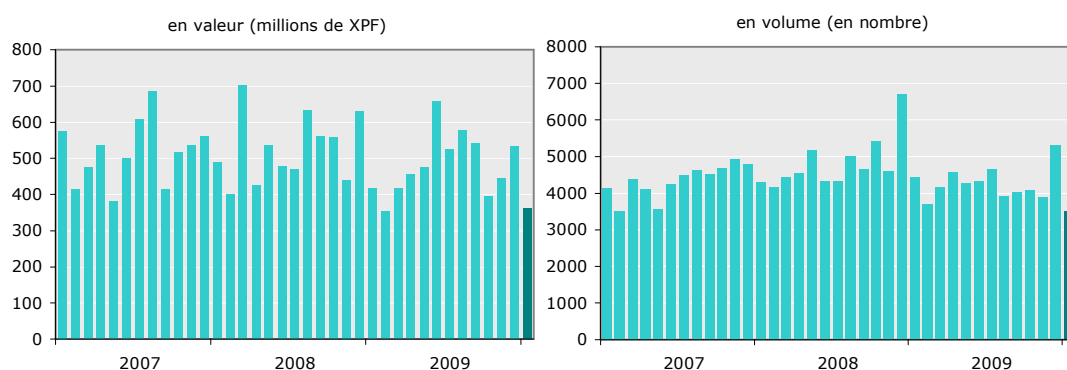
Confirmation de la baisse des encours et de la dégradation du portefeuille liée à la contraction des crédits à l'équipement et à l'habitat

en millions de F CFP	sept-07	sept-08	sept-09	▲ / an n-1	▲ / an n
Crédits de trésorerie	907	1 000	996	10,3%	-0,4%
Crédits à l'équipement	987	1 122	970	13,7%	-13,5%
Crédits à l'habitat	759	656	507	-13,6%	-22,7%
Autres crédits	386	401	379	3,9%	-5,5%
Sous total	3 039	3 179	2 852	4,6%	-10,3%
Créances douteuses brutes	1 008	982	1 097	-2,6%	11,7%
Total	4 047	4 161	3 949	2,8%	-5,1%

Compensation

Baisse des opérations de compensation en volume et en valeur

	janv-10	cumul 2010	▲ / mois	▲ / an
Compensation (en nbre)	3 506	3 506	-34,1%	-20,8%
Compensation (en millions de CFP)	361,0	361,0	-32,1%	-13,3%



Incidents bancaires

Baisse des incidents de paiements sur le mois et sur l'année

en nombre	janv-10	cumul 2010	▲ / mois	▲ / an
Incidents de paiements par chèque	55	55	-28,6%	-56,0%
Retraits de cartes bancaires	0	0	0,0%	-100,0%

Interdits bancaires

Augmentation des interdictions bancaires chez les particuliers

en nombre	janv-10	▲ / mois	▲ / an
Interdits bancaires en fin de mois	447	1,6%	1,8%
- dont personnes physiques	436	1,6%	2,3%
- dont personnes morales	11	0,0%	-15,4%

Cotation

Diminution du nombre de cotes éligibles au réescompte

en nombre	janv-10	▲ / mois	▲ / an
Cotes valides	48	-2,0%	9,0%
Cotes éligibles aux modes d'intervention de l'IEOM	14	-17,6%	-6,6%

Les indicateurs de référence

			Données brutes	▲/mois	▲/an
Indice des prix à la consommation (base 100-juin 2008)		4e T 2009	101,98	-	-0,6%
SMIG mensuel (janvier 2008 et septembre 2008) en XPF		mars-09	79 812	-	+4,5%
Nombre d'emplois salariés*		mai-09	1 483	-	-36,3%
Echanges extérieurs (millions de XPF)					
Importations	mensuelles	janv-10	464,3	31,0%	89,1%
	cumulées	janv-10	464,3	-	89,1%
Droits de douanes + taxes à l'entrée	mensuels	janv-10	87,3	23,0%	134,0%
Droits de douanes + taxes à l'entrée	cumulés	janv-10	87,3	-	134,0%
Taxes intérieures de consommation	cumulées	janv-10	41,3	-	38,6%

SECTEURS D'ACTIVITÉ			Données brutes	▲/mois	▲/an
Energie					
Production nette d'électricité (milliers de kWh)		3ème T 2009	4 987	-	-0,3%
Consommation de gazole (milliers de litres)	mensuelle	déc-09	650	3,6%	-
Consommation d'essence (milliers de litres)	mensuelle	déc-09	168	-8,9%	-
Transports					
Nombre de passagers en vols commerciaux extérieurs	mensuel	déc-09	3 074	19,4%	7,3%
	cumulé	déc-09	27 660	-	2,9%
Nombre de passagers vols domestiques	mensuel	déc-09	1 349	9,6%	9,8%
	cumulé	déc-09	13 316	-	3,5%
Touchées de navires porte-conteneurs	mensuelles	janv-10	4	100,0%	-
	cumulées	janv-10	4	-	-
Nombre d'immatriculations de véhicules neufs		4e T 2009	39	-4,9%	-20,4%

*chiffres provisoires

Sources : STSEE, CLR, Douanes, Administration Supérieure, EEWf, SWAFEPF, Aviation civile

5 - Principaux indicateurs (flux en cumul annuel, stock à la date indiquée)

	date	2008	2009	2010	▲/an
Indice des prix à la consommation (base 100-juin 2008)	déc	102,55	101,98		-0,6%
Entreprises					
nombre d'entreprises**	déc	723	704	-	-2,6%
créations**	déc	12	4	-	-66,7%
fermetures**	déc	34	0	-	-100,0%
personnes morales en interdiction bancaires (nb)	janv		13	11	-15,4%
ventes de ciment (tonnes) (chiffres partiels)	déc	2 026	1 827	-	-9,8%
importations de biens d'équipement (M XPF)	janv	-	27	83	207,4%
importations de véhicules utilitaires (M XPF)	janv	-	-	2,0	-
immatriculations de véhicules utilitaires neufs (nb)	janv	-	3	3	0,0%
Ménages					
emploi salarié (nb)*	mai	2 258	1483	-	-34,3%
dont secteur privé*	mai	927	649	-	-30,0%
dont secteur public*	mai	1 331	834	-	-37,3%
montant horaire du Salaire minimum garanti (XPF)	1 ^{er} sept	472,3	-	-	-
personnes physiques en interdiction bancaire (nb)	janv	-	426	436	2,3%
décision retrait cartes bancaires	janv	-	4	0	-100,0%
incidents paiements sur chèques	janv	-	125	55	-56,0%
importations de véhicules de tourisme (M XPF)	janv	-	-	17	-
importations de produits alimentaires (M XPF)	janv	-	77	105	36,0%
importations de biens de consommation courante (M XPF)	janv	-	19	43	126,3%
immatriculations de véhicules de tourisme neufs (nb)	janv	-	11	6	-45,5%
Echanges extérieurs en millions de XPF					
Importations	janv	-	245,5	464,3	89,1%
exportations	janv	-	-	-	-
recettes douanières	janv	-	68	129	91,7%
dont droits de douanes + taxes à l'entrée (millions de XPF)	janv	-	37	87	134,0%
dont taxes intérieures de consommation (millions de XPF)	janv	-	30	41	38,6%
Indicateurs financiers**					
Dépôts à vue	déc	3 033	3 416	-	12,6%
M1	déc	4 961	5 417	-	9,2%
M2	déc	5 378	6 028	-	12,1%
Dépôts à termes	déc	1 072	664	-	-38,1%
M3	déc	6 253	6 451	-	3,2%
P1	déc	0	0	-	-
ensemble des concours bancaires - toutes zones confondues					
Ménages	sept	1 682	1 510	-	-10,2%
dont crédits à la consommation	sept	1 019	999	-	-2,0%
dont crédits à l'habitat	sept	656	507	-	-22,7%
Entreprises	sept	943	853	-	-9,5%
dont crédits d'exploitation	sept	194	227	-	17,0%
dont crédits d'investissement	sept	719	607	-	-15,6%
dont crédits à la construction	sept	0	0	-	-
Collectivités locales	sept	403	363	-	-9,9%
Autres agents de CCB non ventilés	sept	151	124	-	-17,9%
créances douteuses brutes	sept	982	1 097	-	11,7%
taux de créances douteuses	sept	23,6%	27,8%	-	17,8%
ensemble des actifs financiers					
Ménages	sept	2 983	2 725	-	-8,6%
Sociétés	sept	1 722	2 301	-	33,6%
Autres agents	sept	5 032	4 075	-	-19,0%
dont assurances-vie	sept	726	795	-	9,5%

*chiffres provisoires

**chiffres révisés

Sources : STSEE, CLR, Douanes, Administration Supérieure, EEFW, SWAFEP, Aviation civile

6 – Les taux

TAUX DIRECTEURS DE LA BANQUE CENTRALE EUROPÉENNE

	taux	date d'effet
taux de la facilité de dépôt	0,25%	08/04/2009
taux d'intérêt appliqué aux opérations principales de refinancement	1,00%	13/05/2009
taux de la facilité de prêt marginal	1,75%	13/05/2009

TAUX D'INTERVENTION DE L'INSTITUT D'ÉMISSION D'OUTRE-MER

	date d'effet	taux	taux de sortie maximum applicables aux crédits pour accès au réescompte
taux de la facilité de dépôt	19/05/2009	0,50%	4,00%
taux de réescompte des crédits aux entreprises	19/05/2009	1,25%	
taux de réescompte des prêts bancaires au logement	01/08/1996	3,00%	
			5,95% à 6,40% (Taux SGFGAS à partir du 01/11/2009)
taux de la facilité de prêt marginal	19/05/2009	1,75%	
taux de l'escompte de chèques	19/05/2009	1,75%	

TAUX D'INTÉRÊT EN FRANCE ET DANS LE MONDE

taux d'intérêt en fin de mois

	29/01/2010	31/12/2009	Var. M-1	fin 12/08	Var. fin 08	taux de base bancaire	taux	date d'effet
EONIA	0,3260%	0,4100%	- 0,084 pt	2,3520%	- 2,026 pt	banques métropolitaines	6,60%	15/10/2001
EURIBOR 1 mois	0,4260%	0,4530%	- 0,027 pt	2,6030%	- 2,177 pt	banques locales	8,90%	02/03/1996
EURIBOR 3 mois	0,6650%	0,7000%	- 0,035 pt	2,8920%	- 2,227 pt	taux d'intérêt légal	taux	JORF
EURIBOR 6 mois	0,9660%	0,9940%	- 0,028 pt	2,9710%	- 2,005 pt	année 2010	0,65%	11/01/2010
EURIBOR 12 mois	1,2250%	1,2480%	- 0,023 pt	3,0490%	- 1,824 pt	année 2009	3,79%	11/02/2009

taux d'intérêt en moyenne mensuelle

	29/01/2010	31/12/2009	Var. M-1	fin 12/08	Var. fin 08	Définitions
TEMPE	0,3462%	0,3476%	- 0,001 pt	2,4511%	- 2,105 pt	EONIA: Euro OverNight Index Average
EURIBOR 1 mois	0,4380%	0,4790%	- 0,041 pt	2,9590%	- 2,521 pt	TEMPE: moyenne mensuelle de l'EONIA
EURIBOR 3 mois	0,6810%	0,7120%	- 0,031 pt	3,2570%	- 2,576 pt	EURIBOR: EUR. InterBank Offered Rate
EURIBOR 6 mois	0,9780%	0,9950%	- 0,017 pt	3,3300%	- 2,352 pt	TMO : taux moyen des obligations publiques (source: CDC)
EURIBOR 12 mois	1,2330%	1,2420%	- 0,009 pt	3,4180%	- 2,185 pt	TME : taux moyen des emprunts d'Etat à long terme (source: CDC)
TMO	3,8000%	3,7400%	+ 0,060 pt	3,7300%	+ 0,070 pt	TRBOSP: taux de rendement brut des obligations du secteur privé (dernier vendredi du mois)
TME	3,6000%	3,5400%	+ 0,060 pt	3,5300%	+ 0,070 pt	
TRBOSP	3,7600%	3,7600%	+ 0,000 pt	3,6400%	+ 0,120 pt	

taux des euro-monnaies

devise	USD			JPY			GBP		
	29/01/2010	31/12/2009	31/12/2008	29/01/2010	31/12/2009	31/12/2008	29/01/2010	31/12/2009	31/12/2008
taux JJ	0,160%	0,145%	1,000%	0,160%	0,430%	0,425%	0,485%	0,465%	1,350%
3 mois	0,460%	0,375%	2,900%	0,295%	0,305%	0,950%	0,685%	0,705%	2,850%
10 ans emprunts phares	3,710%	3,840%	3,020%	1,330%	nd	1,180%	3,920%	4,010%	3,020%

TAUX DE L'USURE (seuils applicables à partir du 1er janvier 2010)

Prêts aux particuliers	seuil de l'usure	Prêts aux personnes morales n'ayant pas d'activité industrielle, commerciale, artisanale, agricole ou professionnelle non commerciale	seuil de l'usure
Prêts immobiliers		Prêts consentis en vue d'achats ou de ventes à tempérament	10,57%
Prêts à taux fixe	6,57%	Prêts d'une durée initiale supérieure à deux ans, à taux variable	5,53%
Prêts à taux variable	5,92%	Prêts d'une durée initiale supérieure à deux ans, à taux fixe	6,61%
Prêts relais	6,40%	Découverts en compte (commission de plus fort découvert exclue)	13,21%
Crédits de trésorerie		Autres prêts d'une durée initiale inférieure ou égale à deux ans	5,71%
Prêts d'un montant inférieur ou égal à 181 920 XPF	21,45%	Prêts aux personnes physiques agissant pour leurs besoins professionnels et aux personnes morales ayant une activité industrielle, commerciale, artisanale, agricole ou professionnelle non commerciale	
Découverts en compte, prêts permanents et financement d'achats ou de ventes à tempérament d'un montant supérieur à 181 920 XPF	19,71%		
Prêts personnels et autres prêts d'un montant supérieur à 181 920 XPF	8,88%		Découverts en compte (commission de plus fort découvert exclue)

TAUX DE CHANGE

Parité XPF/ EUR : 1000 XPF = 8,38 EUR

Dernier cours fin de mois	1 USD/XPF	85,4445	1 NZD/XPF	60,3570	1 HKD/XPF	11,0014	1 GBP/XPF	137,7011	
100 JPY/XPF	94,5951	1 AUD/XPF	77,5385	1 SGD/XPF	60,8556	100 VUV/XPF	85,3107	1 FJD/XPF	43,9576
1000 XPF/EUR	8,38	USD	1,3966	NZD	1,9771	HKD	10,847	GBP	0,8666
JPY	126,15	AUD	1,539	SGD	1,9609	VUV	139,879	FJD	2,7147