

1 - Actualité nationale et internationale

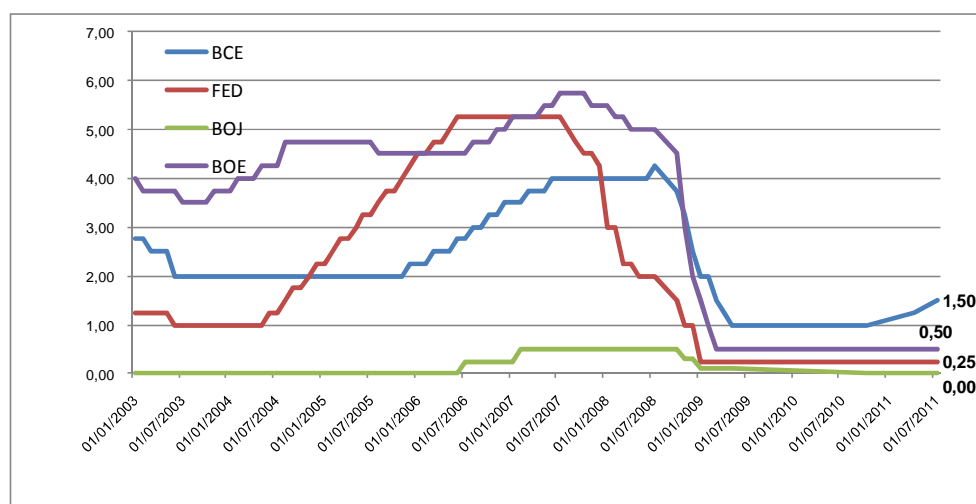
Taux d'intérêt

La BCE maintient le statu quo monétaire

Le 4 août 2011, le Conseil des gouverneurs de la Banque centrale européenne a décidé que le taux d'intérêt des opérations principales de refinancement de l'Eurosystème ainsi que le taux d'intérêt de la facilité de prêt marginal et de la facilité de dépôt resteront inchangés à respectivement 1,50 %, 2,25 % et 0,75%.

Le Président de la BCE observe que «les données économiques récentes font état d'un ralentissement du rythme de la croissance économique au cours des derniers mois, après un taux de croissance soutenu au premier trimestre. La croissance devrait rester modérée au cours des prochains mois. Toutefois, l'incertitude est particulièrement élevée».

Le Président de la BCE a également annoncé qu'en raison du regain de tensions sur certains marchés financiers de la zone euro, le Conseil des gouverneurs a décidé le lancement d'une opération supplémentaire de refinancement à plus long terme, d'une durée de six mois environ.



Chômage

Hausse du nombre de demandeurs d'emploi en France

En France métropolitaine, le nombre de demandeurs d'emploi de catégorie A inscrits à Pôle Emploi s'établit à 2 720 400 fin juin 2011, soit une hausse de 1,3 % sur un mois en données CVS-CJO (+ 33 600 personnes). Sur un an, ce nombre croît de 1,5 % (- 0,8 % pour les hommes et + 4,1 % pour les femmes) et le nombre de demandeurs d'emploi de plus de 50 ans inscrits en catégorie A augmente de 13 %.

Stabilité du taux de chômage dans la zone euro

Dans la zone euro, le taux de chômage corrigé des variations saisonnières atteint, selon Eurostat, 9,9 % en juin 2011, stable par rapport à mai. Il était de 10,2 % en juin 2010. Le taux de chômage dans les 27 pays membres de l'Union européenne s'est élevé à 9,4 % en juin 2011. Il était de 9,7 % en juin 2010.

Inflation

Stabilité des prix en France

L'indice des prix à la consommation (hors tabac) en France augmente de 0,1 % sur un mois en juin 2011 ; sur un an, il croît de 2,1 %. L'inflation sous-jacente en France s'établit à 1,2 % en glissement annuel.

Baisse de l'inflation dans la zone euro

Selon une estimation rapide d'Eurostat, le taux d'inflation annuel de la zone euro s'établirait à 2,5 % en juillet 2011, contre 2,7 % en juin.

Asie/Pacifique

La BoJ maintient le statu quo monétaire

Le Comité de politique monétaire de la Banque du Japon (BoJ) a décidé le 12 juillet 2011 de laisser inchangé son principal taux directeur dans une fourchette comprise entre 0 % et 0,1 %. La BoJ a abaissé à 0,4 % contre 0,6 % sa prévision de croissance pour l'année budgétaire 2011-2012 en raison des dégâts causés par le séisme et le tsunami. En juin 2011, la production industrielle du Japon a progressé de 3,9 % par rapport à mai. Les prix à la consommation, hors produits frais, ont augmenté de 0,4 % en juin sur un an après 0,6 % en mai. Les dépenses de consommation des ménages ont chuté de 4,2 % en juin en glissement annuel. Le taux de chômage est estimé à 4,6 % contre 4,5 % en mai. En juin 2011, les exportations ont baissé de 1,6 %, les importations ont augmenté de 9,8 % en glissement annuel et l'excédent de la balance commerciale s'élève à 630 millions d'euros.

Le 4 août 2011, les autorités japonaises sont intervenues de manière unilatérale sur le marché de changes pour enrayer l'envolée du yen préjudiciable à la reprise économique.

Poussée inflationniste en Chine

Le PIB chinois a progressé de 9,5 % au deuxième trimestre 2011 en base annuelle, en baisse de 0,2 % par rapport au premier trimestre. La production industrielle chinoise a augmenté de 14,3 % au premier semestre 2011 en base annuelle. L'indice chinois des prix à la consommation a augmenté de 6,4 % sur un an en juin contre 5,5 % en mai. Les exportations et les importations ont augmenté respectivement de 17,9 % et de 19,3 % sur un an. L'excédent commercial a atteint 22,27 milliards de dollars au mois de juin.

Actualité bancaire

Livret A

A compter du 1^{er} août 2011, le taux Livret A est passé à 2,25 %. Les taux des autres produits d'épargne réglementaire s'établissent comme suit :

- Livrets de développement durable : 2,25 %,
- Comptes sur livret d'épargne populaire : 2,75 %,
- Comptes d'épargne logement hors prime d'Etat : 1,5 %

Epargne-logement

Le projet de loi ratifiant l'ordonnance n° 2011-592 du 27 mai 2011 modifiant le régime de l'épargne-logement en Polynésie française et en Nouvelle-Calédonie a été déposé à la Présidence du Sénat le 27 juillet 2011. Le texte n° 777 est disponible sur : <http://www.senat.fr>

Publication au Journal Officiel de la République

Nouvelle-Calédonie

La loi visant à lutter contre l'instabilité politique en Nouvelle-Calédonie : la loi organique n° 2011-870 du 25 juillet 2011 modifiant la loi organique n° 99-209 du 19 mars 1999 relative à la Nouvelle-Calédonie a été publiée au Journal Officiel de la République du 26 juillet 2011, après décision favorable du Conseil Constitutionnel du 12 juillet 2011.

Polynésie française

La loi organique n° 2011-918 du 1^{er} août 2011 relative au fonctionnement des institutions de la Polynésie française a été publiée au Journal Officiel de la République du 3 août 2011, après décision favorable du Conseil Constitutionnel du 28 juillet 2011.

Publications IEOM

1 – Panorama de la Nouvelle-Calédonie, note expresse n° 40, dans la série « Eclairage »

2 – La construction et le marché immobilier de Nouvelle-Calédonie en 2010, note expresse n° 41 dans la série « Portrait »

Ces documents sont disponibles en téléchargement sur notre site Internet (www.ieom.fr)

Autres Publications

1 – Conseil économique, social et environnemental

Le rapport présenté par Patrick Galenon est disponible en téléchargement sur :

<http://www.lecese.fr/index.php/rapports-et-avis/les-energies-renouvelables-outre-mer>

2 – Médiation du crédit aux entreprises

Le guide pédagogique réalisé par la Médiation du crédit aux entreprises avec les Tiers Confiance est disponible en téléchargement sur :

<http://www.mediateurducredit.fr/site/actualites/Guide-de-financement-des-TPE>

2 – Actualité régionale

L'agence de notation Standard & Poor's améliore la note souveraine de Fidji

L'agence de notation Standard & Poor's a rehaussé la note souveraine de Fidji qui passe de B- à B. Cette décision récompense les efforts réalisés par les autorités monétaires et économiques de l'archipel quant à la reconstitution d'une réserve significative de devises étrangères qui devrait se poursuivre à moyen terme. Ces avancées interviennent alors que la fréquentation touristique est de nouveau sur un trend solidement orienté à la hausse (+9 % à fin avril en glissement annuel) favorisant le secteur du tourisme, pilier de l'économie de l'île. Cependant, l'agence américaine note dans le même temps, les progrès restant à accomplir en terme de stabilité politique, jusqu'à présent génératrice de tensions vis-à-vis des ses partenaires commerciaux comme l'Australie, la Nouvelle-Zélande, l'Union Européenne et les Etats-Unis. Le 21 juillet dernier la banque centrale de Fidji a maintenu son principal taux directeur à 1,50 %.

La banque centrale australienne laisse inchangé son taux directeur

L'indice des prix à la consommation a crû de 0,9 % au 2^{ème} trimestre 2011 et de 3,6 % sur un an. Ce relèvement des prix est de nouveau imputable aux prix des produits alimentaires (+1,4 %), tirés par l'envolée des prix des fruits (+26,9 %), elle-même attribuable aux inondations du début de l'année 2011. Sur un an, les prix des biens alimentaires ont ainsi augmenté de 6,1 %. Le taux de chômage demeure stable en juin, à 4,9 %. La banque centrale australienne (RBA) a décidé, le 2 août, de maintenir son taux directeur à 4,75 %.

Poursuite de la reprise de la croissance néo-zélandaise

Le PIB néo-zélandais a progressé de 0,8 % au 1^{er} trimestre 2011, soutenu par l'activité de l'industrie manufacturière (+3,6 %). La consommation des ménages a augmenté de 0,4 %, tandis que les dépenses publiques se sont accrues de 1,2 %. L'indice des prix à la consommation augmente de 1,0 % au 2^{ème} trimestre par rapport au précédent trimestre et de 5,3 % sur un an. Cette nouvelle hausse trimestrielle est en partie imputable aux transports (+2,7 %) et aux biens alimentaires (+1,1 %). La banque centrale de Nouvelle-Zélande a décidé, le 28 juillet, de maintenir son taux directeur à 2,5 %.

3 – Brèves locales

Célébrations du cinquantenaire du statut de territoire d'outre-mer

Du 13 juillet au 29 juillet, les îles de Wallis-et-Futuna ont célébré les cinquante ans de leur statut de territoire d'outre-mer adopté par le Parlement et promulgué par la loi N°61-814 du 29 juillet 1961. Ce passage du statut de protectorat à celui de territoire d'outre-mer a été rendu possible grâce au « oui » massif des Wallisien et Futuniens à la question qui leur avait été posée lors du referendum de 1959 : « Désirez-vous que les îles de Wallis et Futuna fassent partie intégrante de la République française sous la forme d'un territoire d'outre-mer ? ». Ce statut a permis, jusqu'à présent, de faire cohabiter l'Etat, une assemblée territoriale élue et les trois monarchies et garantit à la population locale le respect par la République, du « libre exercice de leur religion, ainsi que le respect de leurs croyances et de leurs coutumes tant qu'elles ne sont pas contraires aux principes généraux du droit » (article 3).

Les festivités se sont déroulées sous la forme d'expositions, de conférences, de célébrations religieuses de danses traditionnelles et de rencontres sportives. Un des moments forts, a été l'arrivée de la ministre de l'Outre-mer, Madame Marie-Luce Penchard, le 27 juillet. Elle était accompagnée d'une délégation calédonienne composée notamment d'élus et de représentants de la communauté wallisienne de Nouvelle-Calédonie. Lors de son séjour de quatre jours, elle s'est notamment, rendue à Futuna afin de faire le point sur les travaux de reconstruction engagés à la suite du passage du cyclone Tomas début 2010. Elle a inauguré et visité différents nouveaux bâtiments publics tels que la nouvelle paierie et le lycée agricole de Vaimoana. Elle a également participé à diverses cérémonies telles que le lever des couleurs, le Kava royal, et a clôturé son séjour par un discours devant l'Assemblée territoriale.

Nouvelle hausse de l'inflation au 2^e trimestre

L'indice des prix à la consommation s'établit à 107,14 au 2^e trimestre, en hausse de 1 % par rapport au trimestre précédent (+0,8 %). Cette poussée inflationniste s'explique principalement par l'augmentation des prix de l'énergie qui s'apprécie de 4,2 % sur la même période. L'inflation est pour le sixième trimestre consécutif, supérieure au seuil des 3 % en glissement annuel, atteignant même un nouveau sommet à +3,6 %. Il faut remonter au 4^e trimestre 2008 pour trouver une hausse plus forte de l'indice des prix. La flambée du poste énergie (+12 %) explique plus de la moitié du niveau atteint par l'inflation, puis vient dans une moindre mesure l'augmentation de 2,9 % des prix de l'alimentation.

Hausse des prix des carburants et de l'électricité

Le 1^{er} août le prix des hydrocarbures a été augmenté une nouvelle fois par arrêté (n°263 du 1^{er} août 2011), la précédente hausse datant du 1^{er} juin 2011. Les prix du litre d'essence, de gazole routier, et de pétrole lampant s'élèvent à présent, respectivement à 197,9 F CFP (+3,2 %), 186,9 F CFP (+1,4 %) et 195,6 F CFP (+1,1 %). Le gazole vendu à EEWf passe dans le même temps de 152 à 154,5 F CFP le litre (+1,6 %) entraînant une appréciation de 1,1 % du prix de l'électricité pour les particuliers.

4 – Les indicateurs de référence

			Données brutes	▲/mois	▲/an
Indice des prix à la consommation (base 100-juin 2008)		2e trim-11	107,14	-	3,6%
SMIG mensuel en XPF		avr-10	82 206	3,0%	3,0%
Nombre d'emplois salariés (p)		déc-10	1 957	-	-2,0%
Echanges extérieurs (millions de XPF)					
Importations	mensuelles	juil-11	593	-23,8%	-9,8%
	cumulées	juil-11	3 690	-	18,3%
Droits de douanes + taxes à l'entrée	mensuels	juil-11	104	-12,0%	-31,0%
Droits de douanes + taxes à l'entrée	cumulés	juil-11	660	-	16,7%
Taxes intérieures de consommation	cumulées	juil-11	236	-	1,4%

SECTEURS D'ACTIVITÉ			Données brutes	▲/mois	▲/an
Energie					
Production nette d'électricité (milliers de kWh)		2e trim-11	5 131	-	1,9%
Consommation de gazole (milliers de litres)	mensuelle	juin-11	621	-14,8%	3,5%
Consommation d'essence (milliers de litres)	mensuelle	juin-11	161	-3,5%	-7,5%
Transports					
Nombre de passagers en vols commerciaux extérieurs	mensuel	juil-11	2 673	35,9%	9,1%
	cumulé	juil-11	16 276	-	0,2%
Nombre de passagers vols domestiques	mensuel	juil-11	1 170	-12,2%	8,7%
	cumulé	juil-11	7 649	-	8,9%
Touchées de navires de marchandises	mensuelles	juil-11	6	0,0%	50,0%
	cumulées	juil-11	33	-	6,5%
Nombre d'immatriculations de véhicules neufs		juin-11	13	-38,1%	8,3%

Sources : STSEE, Caisse Locale de Retraite, Douanes, Administration Supérieure, EEWf, SWAFEP, Aviation civile
(p): chiffres provisoires

5 – Activités de l'Institut et suivi de place

Masse Monétaire

La masse monétaire baisse pour le deuxième mois consécutif

en millions de F CFP	juin-10	mai-11	juin-11	▲/mois	▲/an
Circulation fiduciaire	1 951	2 175	2 151	-1,1%	10,2%
Dépôts à vue	2 573	3 530	3 451	-2,2%	34,1%
Total M1	4 525	5 705	5 602	-1,8%	24%
M2-M1	521	624	590	-5,4%	13,4%
Total M3	5 662	6 982	6 845	-2,0%	20,9%

Concours à caractère bancaire

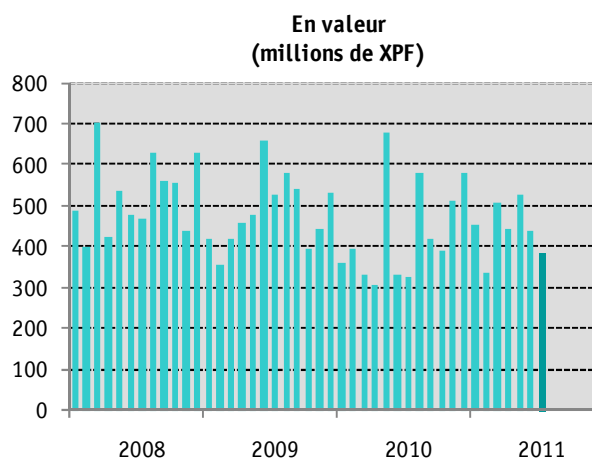
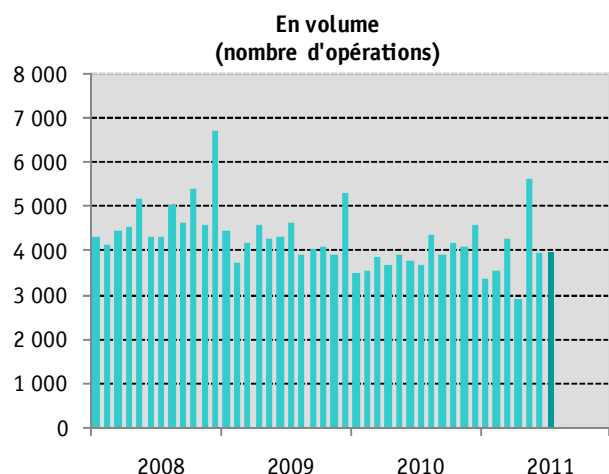
Recul sur l'année des crédits bancaires octroyés.

en millions de F CFP	mars-09	mars-10	mars-11	▲/an
Crédits de trésorerie	1 005	885	890	0,5%
Crédits à l'équipement	1 622	1 353	1 202	-11,1%
Crédits à l'habitat	521	363	341	-5,8%
Autres crédits	372	245	269	10,1%
Sous total	3 520	2 845	2 703	-5,0%
Créances douteuses brutes	754	792	774	-2,3%
Total	4 274	3 638	3 477	-4,4%

Compensation

Stabilisation du volume des opérations de compensation en juillet

	juil-10	juin-11	juil-11	cumul 2011	▲/mois	▲/an
Compensation (en nbre)	3 691	3 934	3 969	27 612	0,9%	7,5%
Compensation (en millions de CFP)	326	437	384	3 086	-12,1%	17,6%



Incidents bancaires

Hausse des incidents de paiement par chèque

en nombre	juil-10	juin-11	juil-11	cumul 2011	▲/mois	▲/an
Incidents de paiement par chèque	56	109	132	598	21,1%	135,7%
Retraits de cartes bancaires	2	0	0	8	0,0%	-100,0%

Interdits bancaires

Le nombre d'interdits bancaires continue de progresser sur le mois

en nombre	juil-10	juin-11	juil-11	▲/mois	▲/an
Interdits bancaires en fin de mois	451	391	402	2,8%	-10,9%
- dont personnes physiques	439	380	390	2,6%	-11,2%
- dont personnes morales	12	11	12	9,1%	0,0%

Cotation

Diminution du nombre de cotes valides sur l'année

en nombre	mai-10	avr-11	mai-11	▲/mois	▲/an
Cotes valides	48	38	38	0,0%	-20,8%
Cotes éligibles aux modes d'intervention de l'IEOM	14	13	13	0,0%	-7,1%

6 – Principaux indicateurs (flux en cumul annuel, stock à la date indiquée)

	date	2010	2011	▲/an
<u>Indicateurs économiques</u>				
Indice des prix à la consommation (base 100-juin 2008)	2e trim	103,47	107,14	3,5%
<u>Entreprises</u>				
nombre d'entreprises	sept	475	-	-
créations	sept	11	-	-
fermetures	sept	75	-	-
personnes morales en interdiction bancaire (nb)	juillet	12	12	0,0%
importations de biens d'équipement (M XPF)	juillet	505	568	12,6%
importations de véhicules utilitaires (M XPF)	juillet	46	108	135,3%
immatriculations de véhicules utilitaires neufs (nb)	juin	28	43	53,6%
<u>Ménages</u>				
emploi salarié (nb) (p)	déc-10	1 997	1 957	-2,0%
dont secteur privé (p)	déc-10	788	769	-2,4%
dont secteur public (p)	déc-10	1 209	1 188	-1,7%
montant horaire du Salaire minimum garanti (XPF)	1 ^{er} avril 2010	486	-	-
personnes physiques en interdiction bancaire (nb)	juillet	439	390	-11,2%
décision retrait cartes bancaires	juillet	20	8	-60,0%
incidents paiements sur chèques	juillet	524	598	14,1%
importations de produits alimentaires (M XPF)	juillet	943	1 002	6,3%
importations de biens de consommation courante (M XPF)	juillet	358	473	32,1%
importations de véhicules de tourisme (M XPF)	juillet	107	158	47,2%
immatriculations de véhicules de tourisme neufs (nb)	juin	31	44	41,9%
<u>Echanges extérieurs en millions de XPF</u>				
importations	juillet	3 121	3 690	18,3%
exportations	juillet	0	5	ns
recettes douanières	juillet	805	905	12,4%
dont droits de douane + taxes à l'entrée (millions de XPF)	juillet	565	660	16,7%
dont taxes intérieures de consommation (millions de XPF)	juillet	233	236	1,4%
<u>Indicateurs financiers</u>				
<u>La masse monétaire</u>				
Dépôts à vue	juin	2 573	3 451	34,1%
M1	juin	4 525	5 602	23,8%
M2	juin	5 045	6 192	22,7%
Dépôts à terme	juin	617	652	5,8%
M3	juin	5 662	6 845	20,9%
<u>Ensemble des concours bancaires - toutes zones confondues</u>				
Ménages	mars	1 354	1 253	-7,5%
<i>dont crédits à la consommation</i>	mars	893	911	2,1%
<i>dont crédits à l'habitat</i>	mars	458	341	-25,4%
Entreprises	mars	1 153	1 051	-8,9%
<i>dont crédits d'exploitation</i>	mars	98	112	14,1%
<i>dont crédits d'investissement</i>	mars	1 010	896	-11,3%
<i>dont crédits à la construction</i>	mars	-	-	-
Collectivités locales	mars	343	306	-10,8%
Autres agents et CCB non ventilés	mars	136	94	-31,0%
créances douteuses brutes	mars	792	774	-2,3%
taux de créances douteuses	mars	21%	22%	+ 1 pt
<u>Ensemble des actifs financiers</u>				
Ménages	mars	2 519	3 036	20,5%
Sociétés	mars	1 798	1 434	-20,2%
Autres agents	mars	3 835	4 328	12,8%
dont assurances-vie	mars	826	923	11,6%

Sources : STSEE, Caisse Locale de Retraite, Douanes, Administration Supérieure, EEFW, SWAFEP, Aviation civile
(p): chiffres provisoires

7- Les taux

TAUX DIRECTEURS DE LA BANQUE CENTRALE EUROPÉENNE

	taux	date d'effet
taux de la facilité de dépôt	0,75%	13/07/2011
taux d'intérêt appliqué aux opérations principales de refinancement	1,50%	13/07/2011
taux de la facilité de prêt marginal	2,25%	13/07/2011

TAUX D'INTERVENTION DE L'INSTITUT D'ÉMISSION D'OUTRE-MER

	date d'effet	taux	taux de sortie maximum applicables aux crédits pour accès au réescompte
taux de la facilité de dépôt	27/05/2010	0,25%	4,00%
taux de réescompte des crédits aux entreprises	19/05/2009	1,25%	
taux de réescompte des prêts bancaires au logement	01/08/1996	3,00%	6,00% à 6,45% (Taux SGFGAS à partir du 01/06/2011)
taux de la facilité de prêt marginal	13/07/2011	2,25%	
taux de l'escompte de chèques	13/07/2011	2,25%	

TAUX D'INTÉRÊT EN FRANCE ET DANS LE MONDE

taux d'intérêt en fin de mois

	29/07/2011	30/06/2011	Var. M-1	fin 12/10	Var. fin 08
EONIA	0,9720%	1,7150%	- 0,743 pt	0,8170%	+ 0,155 pt
EURIBOR 1 mois	1,4330%	1,3250%	+ 0,108 pt	0,7820%	+ 0,651 pt
EURIBOR 3 mois	1,6090%	1,5470%	+ 0,062 pt	1,0060%	+ 0,603 pt
EURIBOR 6 mois	1,8210%	1,7880%	+ 0,033 pt	1,2270%	+ 0,594 pt
EURIBOR 12 mois	2,1780%	2,1620%	+ 0,016 pt	1,5070%	+ 0,671 pt

taux de base bancaire

	taux	date d'effet
banques métropolitaines	6,60%	15/10/2001
banques locales		

taux d'intérêt légal

	taux	JORF
année 2011	0,38%	03/02/2011
année 2010	0,65%	11/02/2010

taux d'intérêt en moyenne mensuelle

	29/07/2011	30/06/2011	Var. M-1	fin 12/10	Var. fin 08
TEMPE	1,0033%	1,1330%	- 0,161 pt	0,4902%	+ 0,482 pt
EURIBOR 1 mois	1,4190%	1,2780%	+ 0,141 pt	0,8110%	+ 0,608 pt
EURIBOR 3 mois	1,5970%	1,4870%	+ 0,110 pt	1,0220%	+ 0,575 pt
EURIBOR 6 mois	1,8180%	1,7480%	+ 0,070 pt	1,2510%	+ 0,567 pt
EURIBOR 12 mois	2,1830%	2,1440%	+ 0,039 pt	1,5260%	+ 0,657 pt
TMO	3,5900%	3,6500%	- 0,060 pt	3,5900%	+ 0,000 pt
TME	3,3900%	3,4500%	- 0,060 pt	3,3900%	+ 0,000 pt
TRBOSP	3,4500%	3,6400%	- 0,190 pt	3,6500%	- 0,200 pt

Définitions

EONIA: Euro OverNight Index Average
 TEMPE: moyenne mensuelle de l'EONIA
 EURIBOR: EUR. InterBank Offered Rate
 TMO : taux moyen des obligations publiques
 (source: CDC)
 TME : taux moyen des emprunts d'Etat à long terme
 (source: CDC)
 TRBOSP: taux de rendement brut des obligations du secteur privé
 (dernier vendredi du mois)

taux des euro-monnaies

devise	USD			JPY			GBP		
	29/07/2011	30/06/2011	31/12/2010	29/07/2011	30/06/2011	31/12/2010	29/07/2011	30/06/2011	31/12/2010
taux JJ	0,130%	0,130%	0,230%	0,210%	0,210%	0,080%	0,640%	0,490%	0,490%
3 mois	0,500%	0,400%	0,476%	0,350%	0,310%	0,110%	1,050%	0,820%	0,820%
10 ans emprunts phares	2,870%	3,210%	3,310%	1,090%	1,140%	1,120%	2,870%	3,380%	3,400%

TAUX DE L'USURE (seuils applicables à partir du 1er juillet 2011)

Prêts aux particuliers	seuil de l'usure	Découverts en compte, crédits renouvelables, financements d'achats ou de ventes à tempérament d'un montant supérieur à 715 990 XPF	17,49%
Prêts immobiliers		Prêts personnels et autres prêts d'un montant supérieur à 715 990 XPF	9,34%
Prêts à taux fixe	5,97%	Prêts aux personnes morales n'ayant pas d'activité industrielle, commerciale, artisanale, agricole ou professionnelle non commerciale	seuil de l'usure
Prêts à taux variable	5,33%	Prêts consentis en vue d'achats ou de ventes à tempérament	9,13%
Prêts-relais	6,07%	Prêts d'une durée initiale supérieure à deux ans, à taux variable	5,29%
Autres crédits aux particuliers		Prêts d'une durée initiale supérieure à deux ans, à taux fixe	6,08%
Prêts d'un montant inférieur ou égal à 181 862 XPF	21,41%	Découverts en compte (1)	13,88%
Découverts en compte, crédits renouvelables, financements d'achats ou de ventes à tempérament d'un montant supérieur à 181 862 XPF et inférieur ou égal à 357 995 XPF	19,37%	Autres prêts d'une durée initiale inférieure ou égale à deux ans	6,00%
Prêts personnels et autres prêts d'un montant supérieur à 181 862 XPF et inférieur ou égal à 357 995 XPF	11,22%	Prêts aux personnes physiques agissant pour leurs besoins professionnels et aux personnes morales ayant une activité industrielle, commerciale, artisanale, agricole ou professionnelle non commerciale	
Découverts en compte, crédits renouvelables, financements d'achats ou de ventes à tempérament d'un montant supérieur à 357 995 XPF et inférieur ou égal à 715 990 XPF	18,61%	Découverts en compte (1)	13,88%
Prêts personnels et autres prêts d'un montant supérieur à 357 995 XPF et inférieur ou égal à 715 990 XPF	10,46%		

(1) y compris commission du plus fort découvert

TAUX DE CHANGE

Parité XPF / EUR : 1000 XPF = 8,38 EUR

Dernier cours fin de mois	1 USD/XPF	83,6828	1 NZD/XPF	72,3617	1 HKD/XPF	10,7376	1 GBP/XPF	136,3947
100 JPY/XPF	1 AUD/XPF	91,4419	1 SGD/XPF	69,4395	100 VUV/XPF	92,5017	1 FJD/XPF	48,5266

Directeur de la publication : N. de SEZE - Responsable de la rédaction : B. JEAN-JACQUES - Éditeur : Agence IEOM de Wallis-et-Futuna HAVELU BG-5
 98600 Wallis-et-Futuna – Dépôt légal : 08/11 - Achevé d'imprimer en août 2011- ISSN 1240 2818

Agence Wallis-et-Futuna

