

Premières tendances 3^e trimestre 2013

Stabilité du climat des affaires

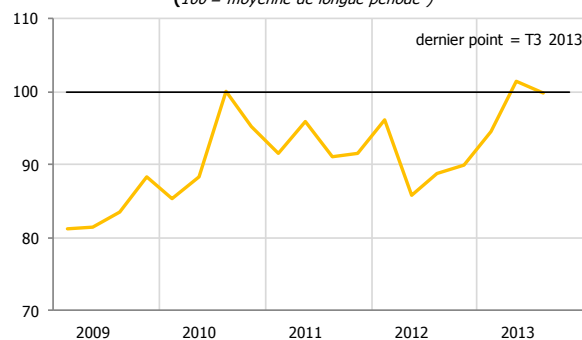
LE CLIMAT DES AFFAIRES

Après le net rebond observé à fin juin, l'indicateur du climat des affaires (ICA) se replie très légèrement au troisième trimestre 2013 (-1,6 point), mais demeure au niveau de sa moyenne de longue période.

Les chefs d'entreprise estiment que l'activité et les effectifs sont en baisse sur le trimestre. En revanche, les délais de paiement s'améliorent et les anticipations sur l'emploi pour le trimestre à venir se redressent.

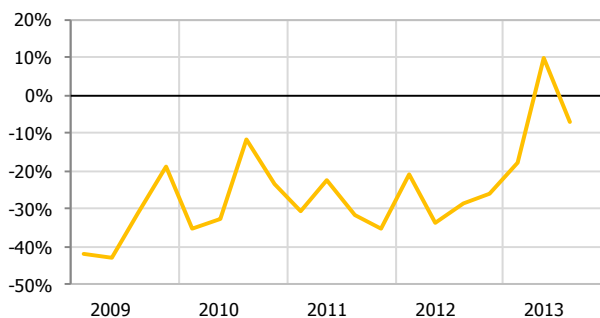
Dans ce contexte sans orientation franche, le regain d'optimisme affiché au trimestre précédent s'estompe : les intentions d'investir à un an se révèlent à nouveau défavorables, sans toutefois atteindre les niveaux très bas de ces dernières années.

Indicateur du climat des affaires (ICA)
(100 = moyenne de longue période)



Source : Enquête trimestrielle de conjoncture de l'IEOM

Prévisions d'investissement à un an
(centrées sur leur moyenne de longue période)

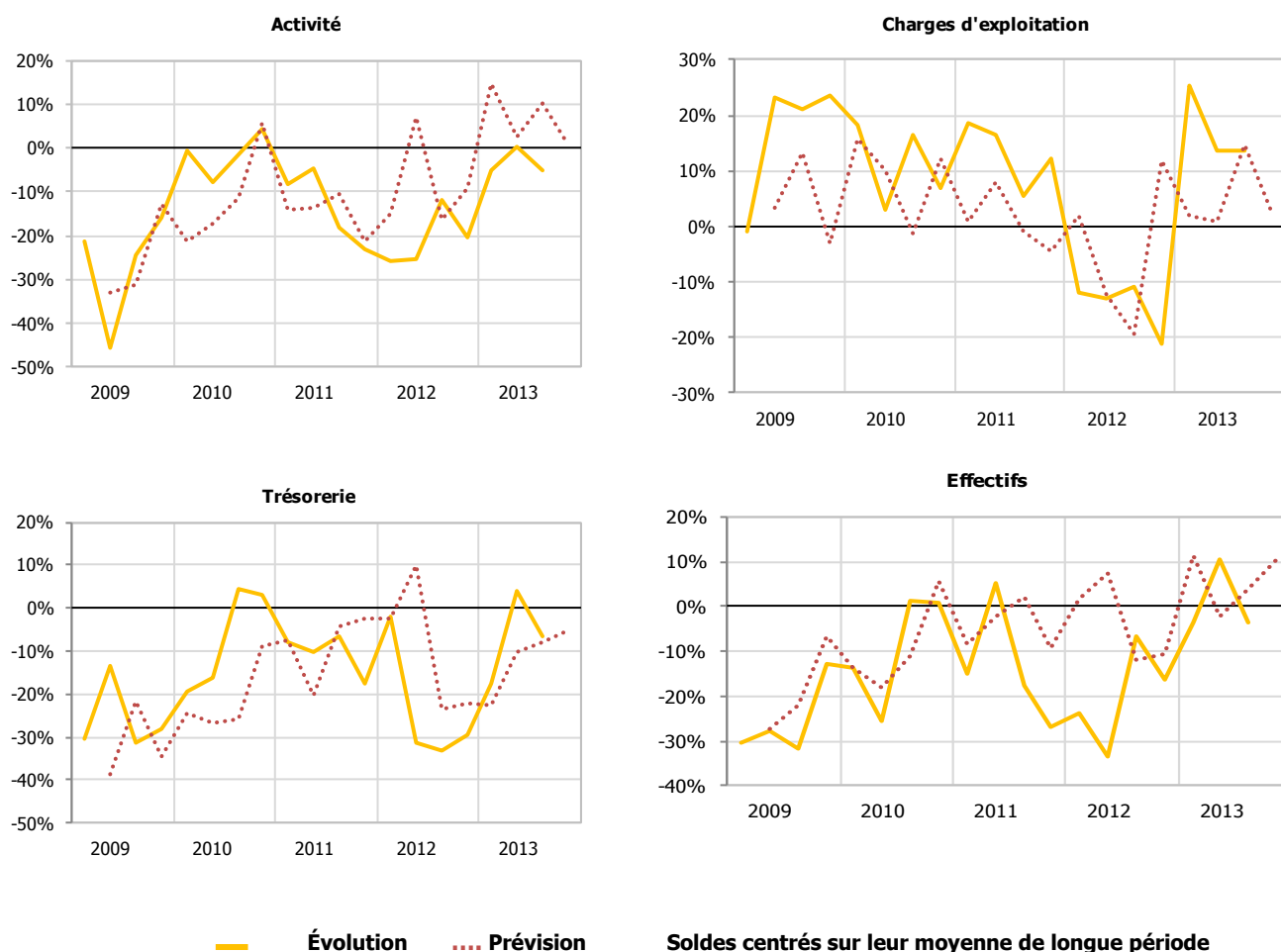


PREMIERS RÉSULTATS DE L'ENQUÊTE

Selon les premiers résultats de l'enquête de conjoncture, l'activité se tasse légèrement au troisième trimestre et s'accompagne d'une réduction des effectifs. La trésorerie des entreprises se dégrade, en dépit d'une amélioration marquée des délais de paiement de la clientèle.

Pour la fin d'année 2013, les chefs d'entreprise interrogés anticipent une stabilisation de leur activité et de leurs charges d'exploitation. Les tensions de trésorerie devraient s'atténuer et les prévisions relatives à l'évolution des effectifs sont mieux orientées.

SOLDES D'OPINION



Source : Enquête trimestrielle de conjoncture de l'IEOM – 3^e trimestre 2013 – Premiers résultats

Cette analyse, fondée sur les premiers résultats de l'enquête de conjoncture auprès des entreprises, sera approfondie dans les Tendances conjoncturelles à paraître. Les données de l'enquête seront alors affinées – notamment par secteur d'activité – et complétées par une analyse des principaux indicateurs économiques et monétaires de l'économie polynésienne (prix, marché de l'emploi, consommation, investissement, crédits à l'économie, commerce extérieur, tourisme, BTP).

MÉTHODOLOGIE

Dans le cadre de l'amélioration de l'information conjoncturelle diffusée sur les économies d'outre-mer, l'IEDOM et l'IEOM ont élaboré un indicateur synthétique du climat des affaires, suivant la méthodologie appliquée par la Banque de France pour l'analyse de la conjoncture en métropole. Cet indicateur est établi à partir des résultats de l'enquête trimestrielle de conjoncture au moyen d'une analyse en composantes principales, afin de résumer le maximum de l'information contenue dans chacune des questions de l'enquête de conjoncture. Il est centré sur sa moyenne de longue période (normée à 100) et réduit sur son écart-type (normé à 10), afin de faciliter sa lecture.

L'indicateur de climat des affaires s'interprète de la manière suivante : plus il est élevé, plus les chefs d'entreprise évaluent favorablement la conjoncture. Un niveau supérieur à 100 signifie que l'opinion des dirigeants d'entreprise interrogés sur la conjoncture est supérieure à la moyenne sur longue période.

Pour plus d'informations sur l'indicateur de climat des affaires, se référer à la note de l'Institut « Un nouvel indicateur pour aider au diagnostic conjoncturel dans l'outre-mer » parue en mars 2010 et téléchargeable gratuitement sur le site www.ieom.fr sur le lien http://www.ieom.fr/IMG/pdf/note_institut_ica_012011.pdf.

Toutes les publications de l'IEOM sont accessibles et téléchargeables gratuitement sur le site www.ieom.fr

Directeur de la publication : N. de SÈZE – Responsable de la rédaction : P.-Y. LE BIHAN – Éditeur et imprimeur : IEOM
Achevé d'imprimer : 5 novembre 2013 – Dépôt légal : Novembre 2013 – ISSN 1968-6277