

Premières tendances 4^e trimestre 2013

La confiance se stabilise à bas niveau

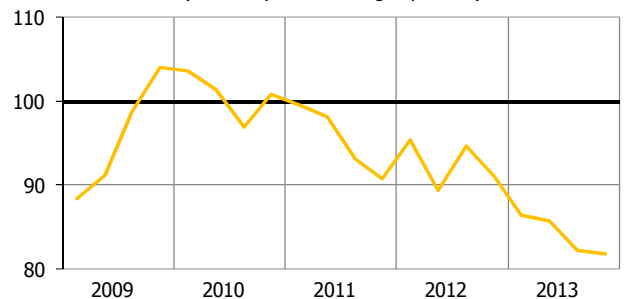
LE CLIMAT DES AFFAIRES

L'indicateur du climat des affaires (ICA) se stabilise au quatrième trimestre 2013 (-0,4 point), mais demeure bien en deçà de sa moyenne de longue période (-18,2 points).

Cette situation s'explique essentiellement par l'appréciation défavorable portée par les chefs d'entreprise sur le trimestre écoulé. Toutefois, les anticipations moins négatives sur le trimestre à venir, notamment sur la trésorerie et les investissements, atténuent la baisse de l'ICA.

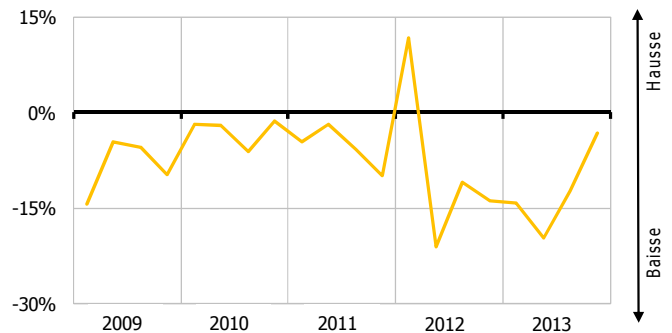
Malgré l'approche des échéances électorales, les intentions d'investir à un an sont mieux orientées que les trimestres précédents, se rapprochant ainsi de leur niveau d'équilibre. Cette évolution plus favorable devra cependant être confirmée au prochain trimestre.

Indicateur du climat des affaires (ICA)
(100=moyenne de longue période)



Source : enquête trimestrielle de conjoncture de l'IEOM

Prévisions d'investissements



Source : enquête trimestrielle de conjoncture de l'IEOM

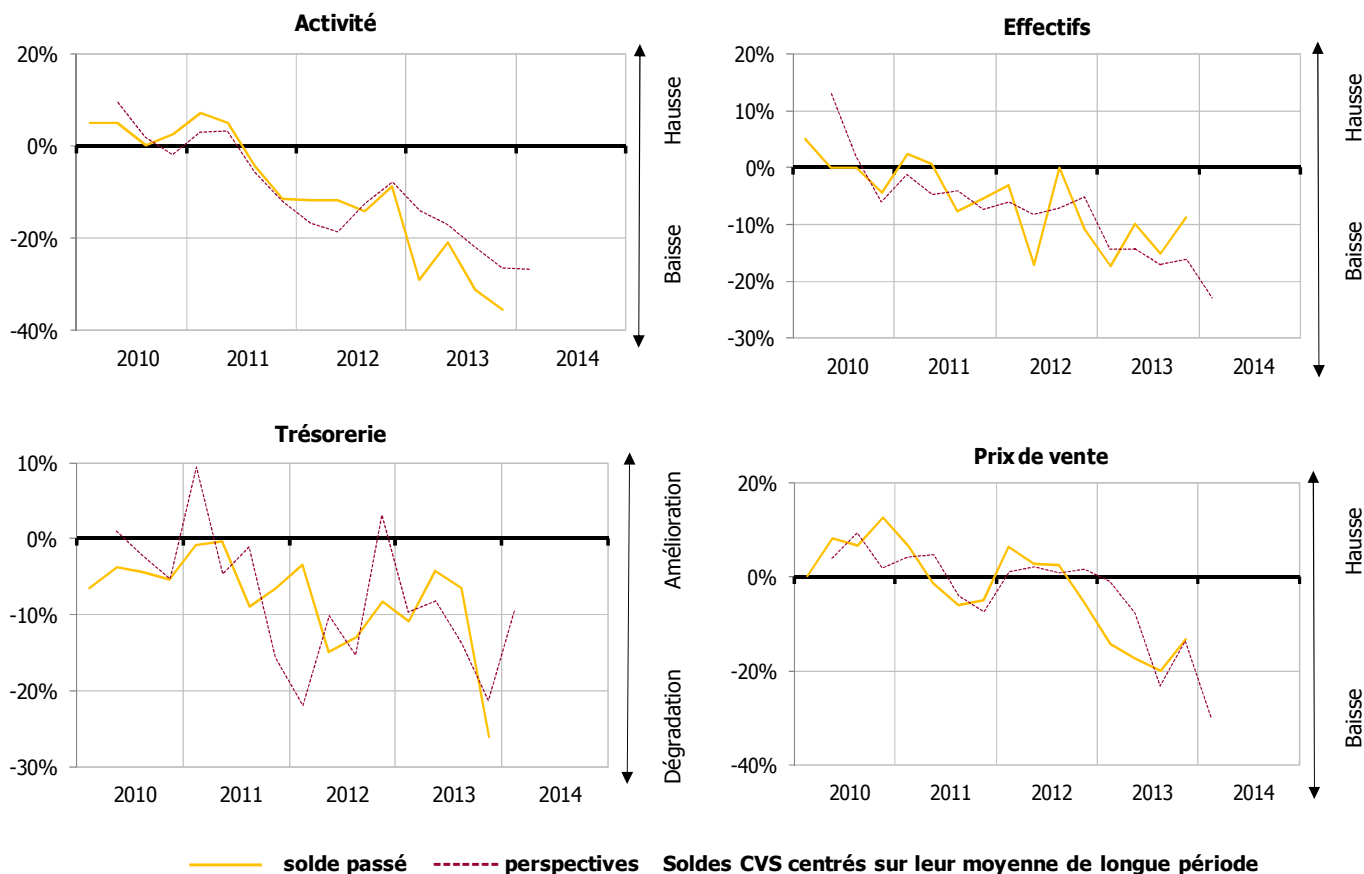
T
E
N
D
A
N
C
E
S

PREMIERS RÉSULTATS DE L'ENQUÊTE

Selon les premiers résultats de l'enquête, l'activité économique est à nouveau jugée en retrait pour le quatrième trimestre 2013. Cette évolution s'accompagne d'une nette dégradation de la trésorerie, impactée par la hausse des charges d'exploitation. Dans ce contexte déprimé, l'opinion sur la variation des effectifs reste dégradée.

Les chefs d'entreprise anticipent une nouvelle diminution de l'activité économique au premier trimestre 2014, qui devrait s'accompagner d'une réduction des effectifs. Les prévisions sur la trésorerie sont toutefois moins pessimistes en raison d'une diminution des délais de paiement.

SOLDES D'OPINION



Source : Enquête trimestrielle de conjoncture de l'IEOM – 4^e trimestre 2013– Premiers résultats

Cette analyse, basée sur les premiers résultats de l'enquête de conjoncture auprès des entreprises, sera approfondie dans le bulletin de conjoncture trimestrielle à paraître. Les données de l'enquête seront alors affinées – notamment par secteur d'activité – et complétées par une analyse des principaux indicateurs économiques et monétaires de l'économie calédonienne (prix, marché de l'emploi, consommation, investissement, crédits à l'économie, commerce extérieur, nickel, tourisme, BTP).

MÉTHODOLOGIE

Dans le cadre de l'amélioration de l'information conjoncturelle diffusée sur les économies d'outre-mer, l'IEDOM et l'IEOM ont élaboré un indicateur synthétique du climat des affaires, suivant la méthodologie appliquée par la Banque de France pour l'analyse de la conjoncture en métropole. Cet indicateur est établi à partir des résultats de l'enquête trimestrielle de conjoncture au moyen d'une analyse en composantes principales, afin de résumer le maximum de l'information contenue dans chacune des questions de l'enquête de conjoncture. Il est centré sur sa moyenne de longue période (normée à 100) et réduit sur son écart-type (normé à 10), afin de faciliter sa lecture.

L'indicateur du climat des affaires s'interprète de la manière suivante : plus il est élevé, plus les chefs d'entreprise évaluent favorablement la conjoncture. Un niveau supérieur à 100 signifie que l'opinion des dirigeants d'entreprises interrogés sur la conjoncture est supérieure à la moyenne sur longue période.

Pour plus d'informations sur l'indicateur du climat des affaires, se référer à la note de l'Institut « Un nouvel indicateur pour aider au diagnostic conjoncturel dans l'outre-mer » parue en mars 2010 et téléchargeable gratuitement sur le site www.ieom.fr sur le lien http://www.ieom.fr/IMG/pdf/note_institut_ica_032010.pdf.

Toutes les publications de l'IEOM sont accessibles et téléchargeables gratuitement sur le site www.ieom.fr

Directeur de la publication : N. de SEZE – Responsable de la rédaction : C. APANON

Editeur et imprimeur : IEOM

Achévé d'imprimer : 1^{er} février 2014 – Dépôt légal : février 2014 – ISSN 1968-6277