

## Premières tendances 1<sup>er</sup> trimestre 2015

### Une stabilisation teintée d'incertitude

T  
E  
N  
D  
A  
N  
C  
E  
S

#### LE CLIMAT DES AFFAIRES

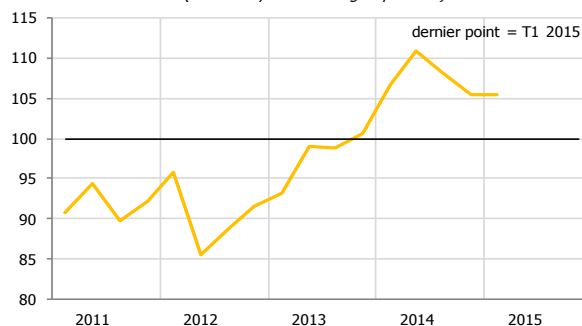
L'indicateur du climat des affaires (ICA) se stabilise au premier trimestre 2015 et demeure établi au-dessus de sa moyenne de longue période (+5 points), comme il l'a été tout au long de l'année 2014.

Cette stabilisation de l'indicateur après deux trimestres de repli reflète l'incertitude des chefs d'entreprise interrogés. La forte dégradation de l'activité du trimestre écoulé a pesé sur l'indicateur et leurs anticipations pour le trimestre à venir sont moins favorables qu'auparavant.

En revanche, la bonne tenue des délais de paiements et des trésoreries en début d'année et la stabilisation de l'emploi ont joué un rôle favorable.

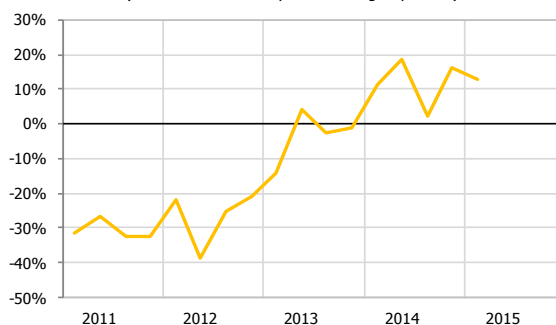
Dans ce contexte plus mitigé, les intentions d'investir à un an restent bien orientées, mais ont été revues à la baisse, confirmant une prudence accrue des entrepreneurs. Attentifs à la vie politique, ils n'ont pas encore amorcé la relance de leurs investissements.

**Indicateur du climat des affaires (ICA)**  
(100 = moyenne de longue période)



Source : Enquête trimestrielle de conjoncture de l'IEOM

**Prévisions d'investissement à un an**  
(centrées sur leur moyenne de longue période)



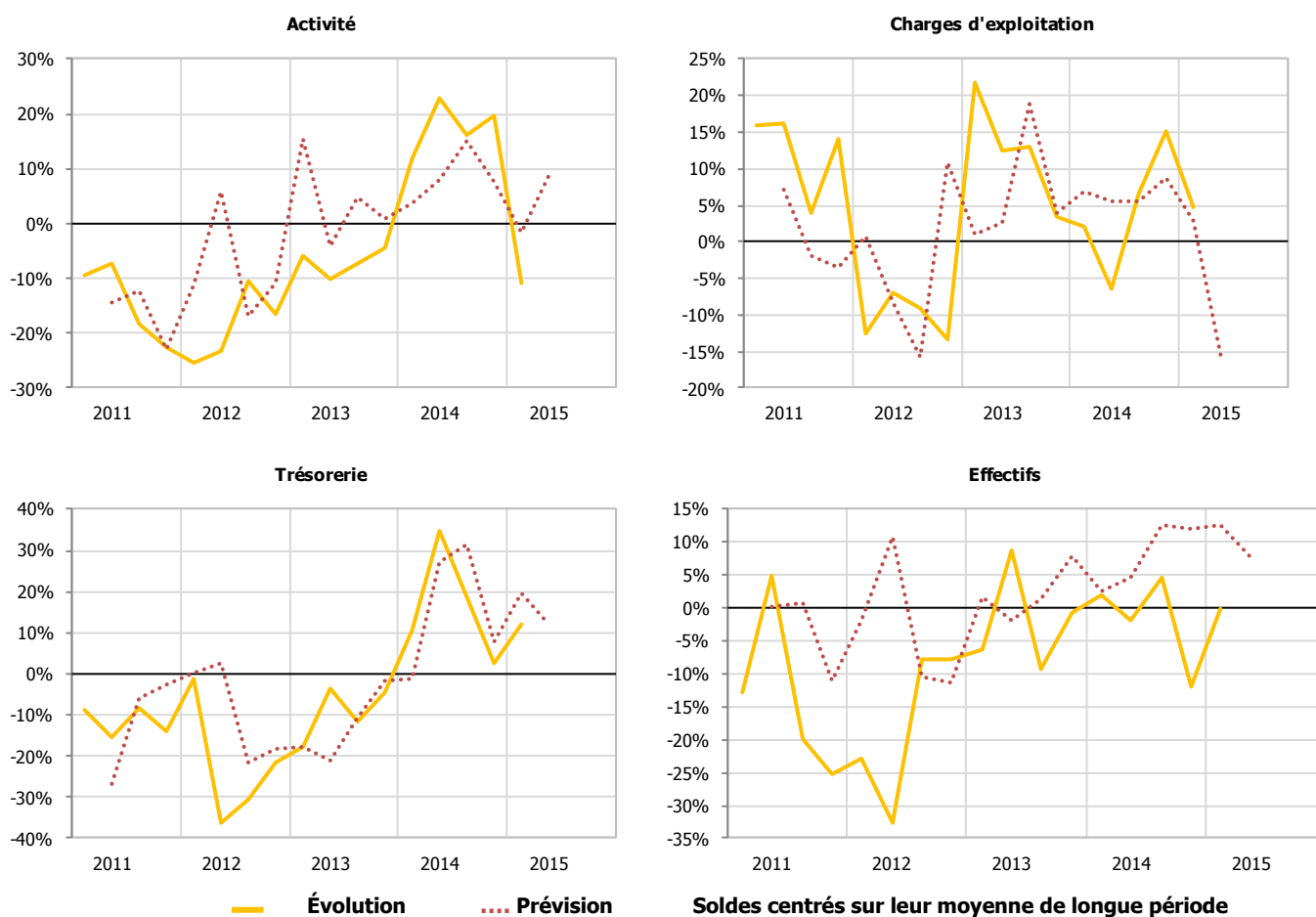
Source : Enquête de conjoncture de l'IEOM

#### PREMIERS RÉSULTATS DE L'ENQUÊTE

Selon les premiers résultats de l'enquête de conjoncture, l'activité est en forte baisse au premier trimestre 2015, après avoir été favorablement orientée tout au long de l'année 2014. La réduction des charges d'exploitation et le maintien des délais de paiement ont toutefois permis aux chefs d'entreprise interrogés de conforter leur trésorerie. Les prix de vente pratiqués sont désormais jugés en baisse, dans un contexte d'inflation négative.

Pour le trimestre à venir, les chefs d'entreprise interrogés s'attendent à retrouver une activité plus favorable. La trésorerie et les charges d'exploitation devraient également s'améliorer, et les prévisions de recrutement restent orientées à la hausse.

## SOLDES D'OPINION



Source : Enquête trimestrielle de conjoncture de l'IEOM – 1<sup>er</sup> trimestre 2015 – Premiers résultats

Cette analyse, fondée sur les premiers résultats de l'enquête de conjoncture auprès des entreprises, sera approfondie dans les Tendances conjoncturelles à paraître. Les données de l'enquête seront alors affinées – notamment par secteur d'activité – et complétées par une analyse des principaux indicateurs économiques et monétaires de l'économie polynésienne (prix, marché de l'emploi, consommation, investissement, crédits à l'économie, commerce extérieur, tourisme, BTP).

## MÉTHODOLOGIE

Dans le cadre de l'amélioration de l'information conjoncturelle diffusée sur les économies d'outre-mer, l'IEDOM et l'IEOM ont élaboré un indicateur synthétique du climat des affaires, suivant la méthodologie appliquée par la Banque de France pour l'analyse de la conjoncture en métropole. Cet indicateur est établi à partir des résultats de l'enquête trimestrielle de conjoncture au moyen d'une analyse en composantes principales, afin de résumer le maximum de l'information contenue dans chacune des questions de l'enquête de conjoncture. Il est centré sur sa moyenne de longue période (normée à 100) et réduit sur son écart-type (normé à 10), afin de faciliter sa lecture.

L'indicateur de climat des affaires s'interprète de la manière suivante : plus il est élevé, plus les chefs d'entreprise évaluent favorablement la conjoncture. Un niveau supérieur à 100 signifie que l'opinion des dirigeants d'entreprise interrogés sur la conjoncture est supérieure à la moyenne sur longue période.

Pour plus d'informations sur l'indicateur de climat des affaires, se référer à la note de l'Institut « Un nouvel indicateur pour aider au diagnostic conjoncturel dans l'outre-mer » parue en mars 2010 et téléchargeable gratuitement sur le site [www.ieom.fr](http://www.ieom.fr) sur le lien [http://www.ieom.fr/IMG/pdf/note\\_institut\\_ica\\_032010.pdf](http://www.ieom.fr/IMG/pdf/note_institut_ica_032010.pdf).

Toutes les publications de l'IEOM sont accessibles et téléchargeables gratuitement sur le site [www.ieom.fr](http://www.ieom.fr)

Directeur de la publication : N. de SÈZE – Responsable de la rédaction : P.-Y. LE BIHAN – Éditeur et imprimeur : IEOM  
Achevé d'imprimer : 27 avril 2015 – Dépôt légal : avril 2015 – ISSN 1968-6277