

## Premières tendances 3<sup>e</sup> trimestre 2010

### Un climat des affaires qui se dégrade de nouveau

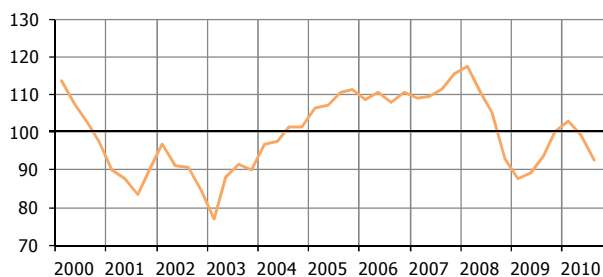
#### LE CLIMAT DES AFFAIRES

L'indicateur du climat des affaires (ICA, hors nickel) en Nouvelle-Calédonie, calculé à partir des réponses des chefs d'entreprise des principaux secteurs d'activité, s'est de nouveau détérioré en septembre. Ce second repli, après celui du deuxième trimestre, est cependant plus marqué (-6,5 points contre -3,5 points). L'ICA se situe dorénavant en dessous de son niveau moyen, à 92,8.

Si cette baisse est liée à une conjoncture moins bien orientée sur le troisième trimestre, elle est surtout le fait de prévisions très pessimistes de la part des entrepreneurs pour le trimestre à venir.

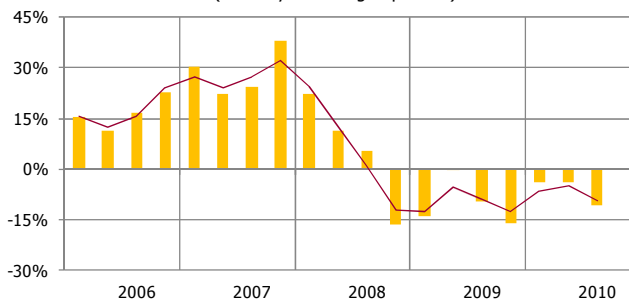
Cette perte de confiance des chefs d'entreprise se traduit également par des prévisions d'investissements très réservées. Ainsi, alors qu'un regain d'optimisme, certes teinté de prudence, avait pu être relevé sur le premier semestre de l'année, au troisième trimestre les perspectives d'investissements pour les 12 prochains mois s'avèrent nettement plus modérées. Cet indicateur se situe, depuis deux ans maintenant en dessous de sa moyenne de longue période.

**Indicateur du climat des affaires (ICA) - hors nickel**  
(100 = moyenne longue période)



Source : enquête trimestrielle de conjoncture de l'IEOM

**Prévisions d'investissements**  
(0 = moyenne longue période)

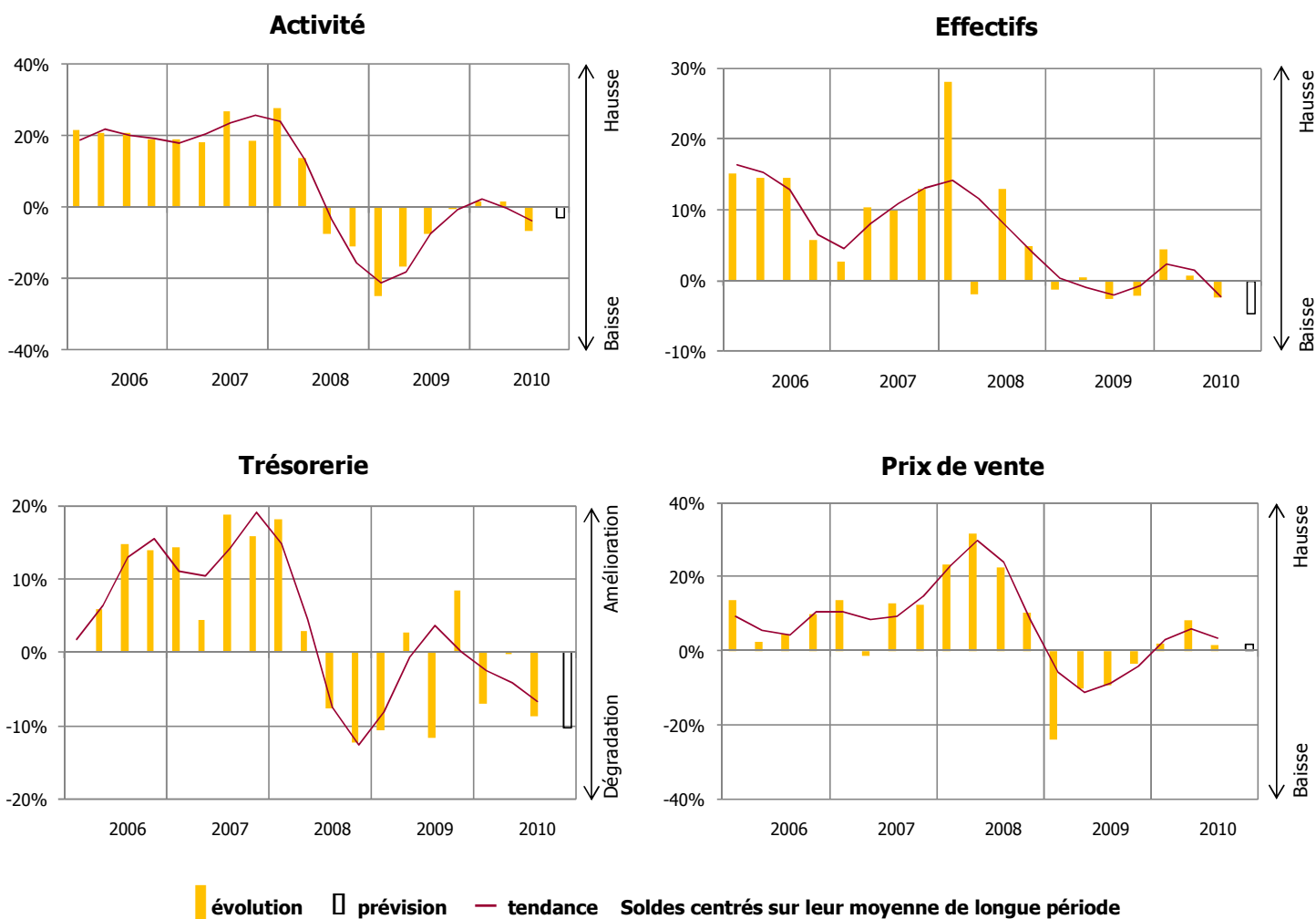


Source : enquête trimestrielle de conjoncture de l'IEOM

#### PREMIERS RÉSULTATS DE L'ENQUÊTE

L'appréciation des entrepreneurs (cf. graphique page suivante) sur l'évolution de leur activité au cours du troisième trimestre se dégrade alors qu'au premier semestre leur avis avait été globalement positif. Les perspectives de production pour le dernier trimestre de l'année sont en amélioration tout en restant relativement prudentes. Le ralentissement d'activité, au cours du troisième trimestre, s'est traduit par une dégradation de la trésorerie accentuée par un allongement des délais de règlement de la clientèle. Les prévisions des chefs d'entreprise sont d'ailleurs très pessimistes pour le prochain trimestre sur ce dernier indicateur ce qui contribue, sans doute, à peser sur leurs prévisions d'évolution de leur trésorerie qui recule de nouveau. Les entrepreneurs ressentent toujours une détérioration de leurs charges d'exploitation même si celle-ci semble moins marquée que les trimestres précédents. En termes d'emplois, alors que le premier semestre avait été relativement positif en termes d'embauches, au troisième trimestre, l'indicateur se replie en dessous de son niveau moyen dénotant une certaine prudence des chefs d'entreprise qui devrait perdurer sur le prochain trimestre.

## SOLDES D'OPINION



Source : Enquête trimestrielle de conjoncture de l'IEOM – 3<sup>e</sup> trimestre 2010 – Premiers résultats

Cette analyse, basée sur les premiers résultats de l'enquête de conjoncture auprès des entreprises, sera approfondie dans le bulletin de conjoncture trimestrielle à paraître. Les données de l'enquête seront alors affinées – notamment par secteur d'activité – et complétées par une analyse des principaux indicateurs économiques et monétaires de l'économie calédonienne (prix, marché de l'emploi, consommation, investissement, crédits à l'économie, commerce extérieur, nickel, tourisme, BTP).

## MÉTHODOLOGIE

Dans le cadre de l'amélioration de l'information conjoncturelle diffusée sur les économies d'outre-mer, l'IEDOM et l'IEOM ont élaboré un indicateur synthétique du climat des affaires, suivant la méthodologie appliquée par la Banque de France pour l'analyse de la conjoncture en métropole. Cet indicateur est établi à partir des résultats de l'enquête trimestrielle de conjoncture au moyen d'une analyse en composantes principales, afin de résumer le maximum de l'information contenue dans chacune des questions de l'enquête de conjoncture. Il est centré sur sa moyenne de longue période (normée à 100) et réduit sur son écart-type (normé à 10), afin de faciliter sa lecture.

L'indicateur de climat des affaires s'interprète de la manière suivante : plus il est élevé, plus les chefs d'entreprise évaluent favorablement la conjoncture. Un niveau supérieur à 100 signifie que l'opinion des dirigeants d'entreprises interrogés sur la conjoncture est supérieure à la moyenne sur longue période.

Pour plus d'informations sur l'indicateur de climat des affaires se référer à la note de l'Institut « Un nouvel indicateur pour aider au diagnostic conjoncturel dans l'outre-mer » parue en mars 2010 et téléchargeable gratuitement sur le site [www.ieom.fr](http://www.ieom.fr) sur le lien [http://www.ieom.fr/IMG/pdf/note\\_institut\\_ica\\_032010.pdf](http://www.ieom.fr/IMG/pdf/note_institut_ica_032010.pdf).

Toutes les publications de l'IEOM sont accessibles et téléchargeables gratuitement sur le site [www.ieom.fr](http://www.ieom.fr)

Directeur de la publication : Y. BARROUX – Responsable de la rédaction : T. BELTRAND – Editeur et imprimeur : IEOM  
Achevé d'imprimer : 28 octobre 2010 – Dépôt légal : octobre 2010 – ISSN 1968-6277