

Premières tendances 2^e trimestre 2011

Léger repli du climat des affaires

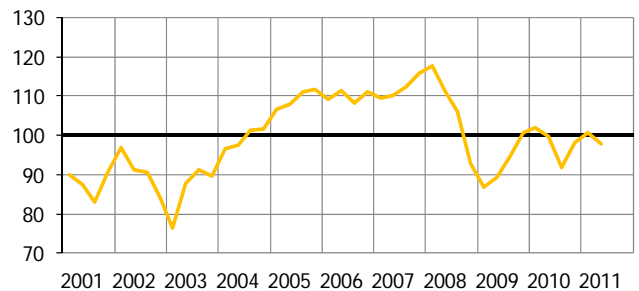
LE CLIMAT DES AFFAIRES

La dynamique haussière initiée depuis le troisième trimestre 2010 s'est interrompue. Alors que l'indicateur du climat des affaires avait connu deux trimestres de hausse consécutive, gagnant 9 points entre le troisième trimestre 2010 et le premier trimestre 2011, ce qui lui avait permis de dépasser légèrement sa moyenne de longue période, il se replie de 3 points au second trimestre pour revenir à 98. Pourtant, le contexte peu porteur du début d'année -conditions climatiques et instabilité politique- s'est éclairci, ce qui aurait pu se traduire favorablement sur l'indicateur.

Cette légère dégradation s'explique principalement par des prévisions pessimistes des chefs d'entreprise pour le trimestre à venir. Cette inquiétude concerne notamment l'évolution de leur niveau d'activité et de leurs prix dans un contexte où leur niveau de trésorerie constitue encore un sujet de préoccupation.

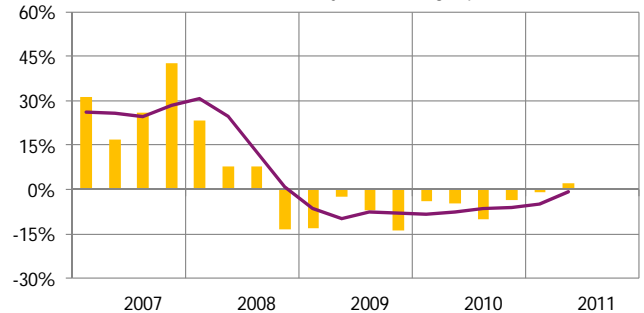
Les prévisions d'investissement à un an, même si elles restent encore relativement modérées par rapport à la période 2005-2008, ne semblent cependant pas être affectées par ce retournement à la baisse du climat des affaires.

Indicateur du climat des affaires (ICA) - hors nickel
(100=moyenne de longue période)



Source : enquête trimestrielle de conjoncture de l'I'EOM

Prévisions d'investissements
(centrées sur leur moyenne de longue période)

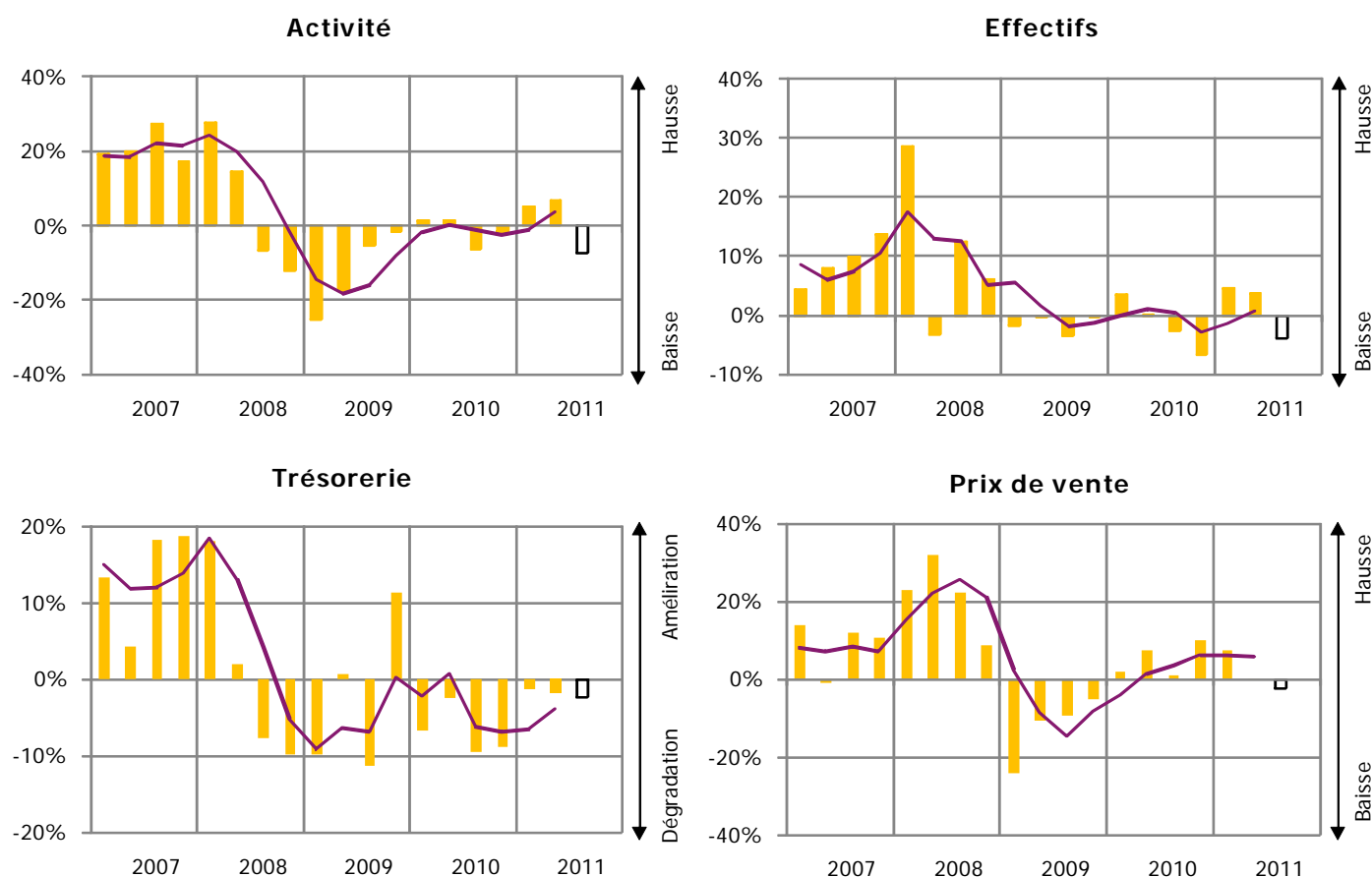


Source : enquête trimestrielle de conjoncture de l'I'EOM

PREMIERS RÉSULTATS DE L'ENQUÊTE

Si l'appréciation des entrepreneurs sur leur niveau d'activité au cours du second trimestre 2011 reste encore positive, ceux-ci mettent toujours en avant l'allongement des délais de paiement de la clientèle, l'alourdissement de leurs charges et, par voie de conséquence, la dégradation de leur trésorerie dans un contexte où il n'y a pas eu, pour l'instant, d'arbitrage sur les effectifs. Pour le prochain trimestre, les prévisions des chefs d'entreprise sont moins favorables. Le volume d'affaires devrait s'inscrire en retrait sensible et cette dégradation devrait se répercuter sur l'évolution des effectifs. En outre, le niveau des charges et les délais de règlement de la clientèle constituent encore des motifs d'inquiétude. Enfin, alors que la hausse des prix alimente toujours le débat public, les prévisions des chefs d'entreprise vont plutôt dans le sens d'une détente de leurs tarifs.

SOLDES D'OPINION



■ évolution □ prévision — Moyenne Mobile 3 Soldes centrés sur leur moyenne de longue période

Source : Enquête trimestrielle de conjoncture de l'IEOM – 2^e trimestre 2011 – Premiers résultats

Cette analyse, basée sur les premiers résultats de l'enquête de conjoncture auprès des entreprises, sera approfondie dans le bulletin de conjoncture trimestrielle à paraître. Les données de l'enquête seront alors affinées – notamment par secteur d'activité – et complétées par une analyse des principaux indicateurs économiques et monétaires de l'économie calédonienne (prix, marché de l'emploi, consommation, investissement, crédits à l'économie, commerce extérieur, nickel, tourisme, BTP).

MÉTHODOLOGIE

Dans le cadre de l'amélioration de l'information conjoncturelle diffusée sur les économies d'outre-mer, l'IEDOM et l'IEOM ont élaboré un indicateur synthétique du climat des affaires, suivant la méthodologie appliquée par la Banque de France pour l'analyse de la conjoncture en métropole. Cet indicateur est établi à partir des résultats de l'enquête trimestrielle de conjoncture au moyen d'une analyse en composantes principales, afin de résumer le maximum de l'information contenue dans chacune des questions de l'enquête de conjoncture. Il est centré sur sa moyenne de longue période (normée à 100) et réduit sur son écart-type (normé à 10), afin de faciliter sa lecture.

L'indicateur de climat des affaires s'interprète de la manière suivante : plus il est élevé, plus les chefs d'entreprise évaluent favorablement la conjoncture. Un niveau supérieur à 100 signifie que l'opinion des dirigeants d'entreprises interrogés sur la conjoncture est supérieure à la moyenne sur longue période.

Pour plus d'informations sur l'indicateur de climat des affaires se référer à la note de l'Institut « Un nouvel indicateur pour aider au diagnostic conjoncturel dans l'outre-mer » parue en mars 2010 et téléchargeable gratuitement sur le site www.ieom.fr sur le lien http://www.ieom.fr/IMG/pdf/note_institut_ica_032010.pdf.

Toutes les publications de l'IEOM sont accessibles et téléchargeables gratuitement sur le site www.ieom.fr

Directeur de la publication : N. de SEZE – Responsable de la rédaction : T. BELTRAND – Editeur et imprimeur : IEOM

Achevé d'imprimer : 29 juillet 2011 – Dépôt légal : juillet 2011 – ISSN 1968-6277