

Premières tendances 3^e trimestre 2011

Baisse de confiance

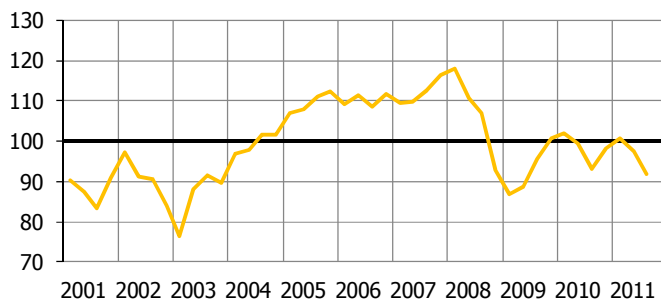
LE CLIMAT DES AFFAIRES

Le repli de la conjoncture initié au trimestre précédent s'est poursuivi. L'Indicateur du climat des affaires (ICA) s'inscrit de nouveau en repli au troisième trimestre et se situe désormais bien en deçà de sa moyenne de longue période. A 92 points, il retrouve un niveau proche de celui du point bas de début 2009.

Cette dégradation s'explique par une évolution défavorable de la plupart des soldes d'opinion. La trésorerie et les effectifs sont toujours jugés défavorablement et le courant d'affaires marque le pas pour la première fois depuis un an. Les perspectives d'activité, déjà pessimistes au trimestre précédent sont maintenant défavorablement orientées et ne laissent pas présager d'amélioration à court terme.

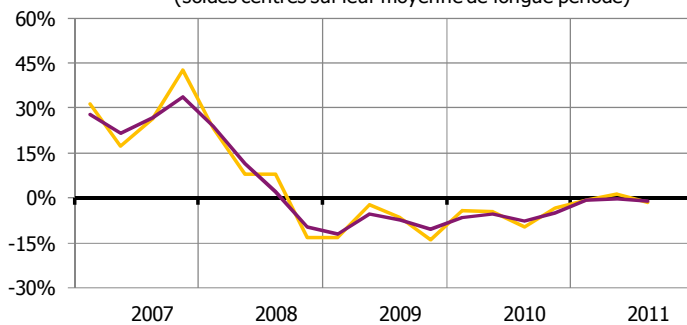
Les prévisions d'investissements à un an restent très prudentes.

Indicateur du climat des affaires (ICA)
(100=moyenne de longue période)



Source : enquête trimestrielle de conjoncture de l'IEOM

Prévisions d'investissements
(soldes centrés sur leur moyenne de longue période)



Source : enquête trimestrielle de conjoncture de l'IEOM

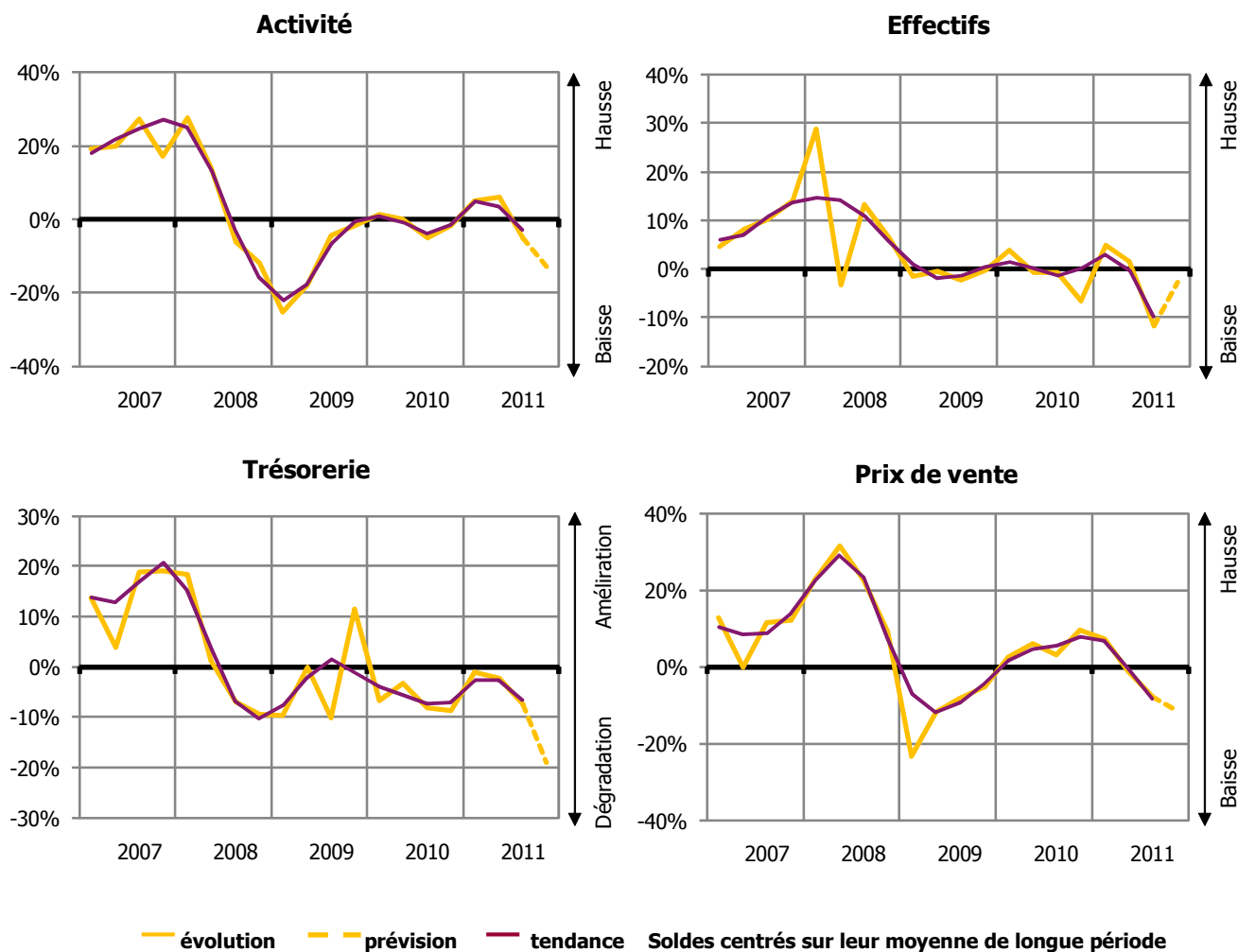
PREMIERS RÉSULTATS DE L'ENQUÊTE

Les prévisions négatives des chefs d'entreprise, énoncées lors de l'enquête précédente, se confirment.

Contrairement aux deux trimestres précédents, l'activité est jugée en baisse au troisième trimestre. Les carnets de commandes pour les prochains mois s'amenuisent et les prévisions d'investissements pour 2012 sont peu dynamiques. L'atonie de l'activité se conjugue à des tensions de trésorerie et à des réductions d'effectifs.

Les chefs d'entreprise anticipent une nouvelle détérioration de l'activité pour la fin de l'année, conjuguée à une baisse des prix et à une diminution de leurs effectifs tandis que les tensions de trésorerie se renforceraient.

SOLDES D'OPINION



Source : Enquête trimestrielle de conjoncture de l'IEOM – 3^e trimestre 2011 – Premiers résultats

Cette analyse, basée sur les premiers résultats de l'enquête de conjoncture auprès des entreprises, sera approfondie dans le bulletin de conjoncture trimestrielle à paraître. Les données de l'enquête seront alors affinées – notamment par secteur d'activité – et complétées par une analyse des principaux indicateurs économiques et monétaires de l'économie calédonienne (prix, marché de l'emploi, consommation, investissement, crédits à l'économie, commerce extérieur, nickel, tourisme, BTP).

MÉTHODOLOGIE

Dans le cadre de l'amélioration de l'information conjoncturelle diffusée sur les économies d'outre-mer, l'IEDOM et l'IEOM ont élaboré un indicateur synthétique du climat des affaires, suivant la méthodologie appliquée par la Banque de France pour l'analyse de la conjoncture en métropole. Cet indicateur est établi à partir des résultats de l'enquête trimestrielle de conjoncture au moyen d'une analyse en composantes principales, afin de résumer le maximum de l'information contenue dans chacune des questions de l'enquête de conjoncture. Il est centré sur sa moyenne de longue période (normée à 100) et réduit sur son écart-type (normé à 10), afin de faciliter sa lecture.

L'indicateur de climat des affaires s'interprète de la manière suivante : plus il est élevé, plus les chefs d'entreprise évaluent favorablement la conjoncture. Un niveau supérieur à 100 signifie que l'opinion des dirigeants d'entreprises interrogés sur la conjoncture est supérieure à la moyenne sur longue période.

Pour plus d'informations sur l'indicateur de climat des affaires se référer à la note de l'Institut « Un nouvel indicateur pour aider au diagnostic conjoncturel dans l'outre-mer » parue en mars 2010 et téléchargeable gratuitement sur le site www.ieom.fr sur le lien http://www.ieom.fr/IMG/pdf/note_institut_ica_032010.pdf.

Toutes les publications de l'IEOM sont accessibles et téléchargeables gratuitement sur le site www.ieom.fr

Directeur de la publication : N. de SEZE – Responsable de la rédaction : T. BELTRAND – Editeur et imprimeur : IEOM
Achevé d'imprimer : 8 novembre 2011 – Dépôt légal : novembre 2011 – ISSN 1968-6277