

Premières tendances 3^e trimestre 2011

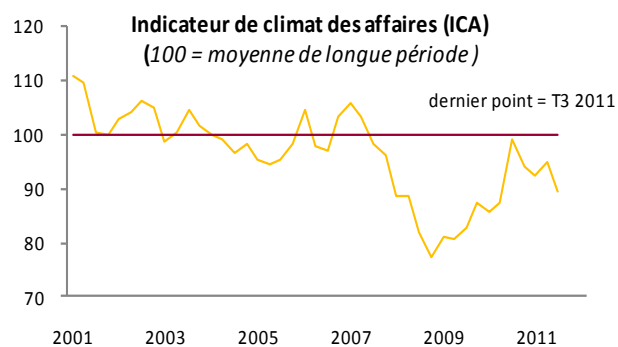
Baisse du climat des affaires

LE CLIMAT DES AFFAIRES

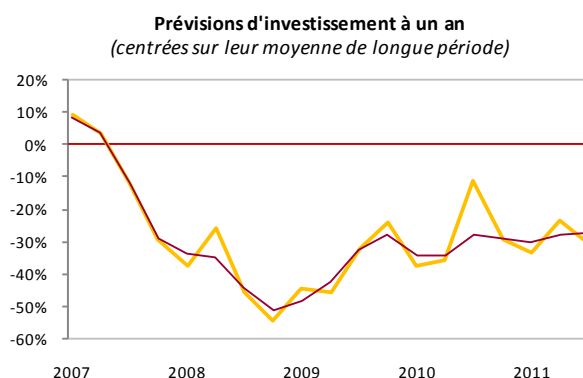
L'indicateur du climat des affaires (ICA) recule sensiblement au troisième trimestre (- 5,4 points). Le léger redressement observé au deuxième trimestre ne s'est donc pas poursuivi et le climat des affaires reprend la tendance baissière initiée fin 2010. L'ICA se situe maintenant très en dessous de sa moyenne de longue période, à 89,8 points.

Cette dégradation provient de la détérioration de la quasi-totalité des soldes d'opinion, tant relatifs au passé qu'aux prévisions. Les chefs d'entreprises apparaissent inquiets quant au niveau passé et à venir de leur activité et pensent ne pas pouvoir préserver leurs effectifs. Les préoccupations relatives à la trésorerie sont en revanche moins vives.

En conséquence de ces inquiétudes, les prévisions d'investissement pour les douze mois, déjà très déprimées, sont encore revues à la baisse.



Source : enquête trimestrielle de conjoncture de l'IEOM

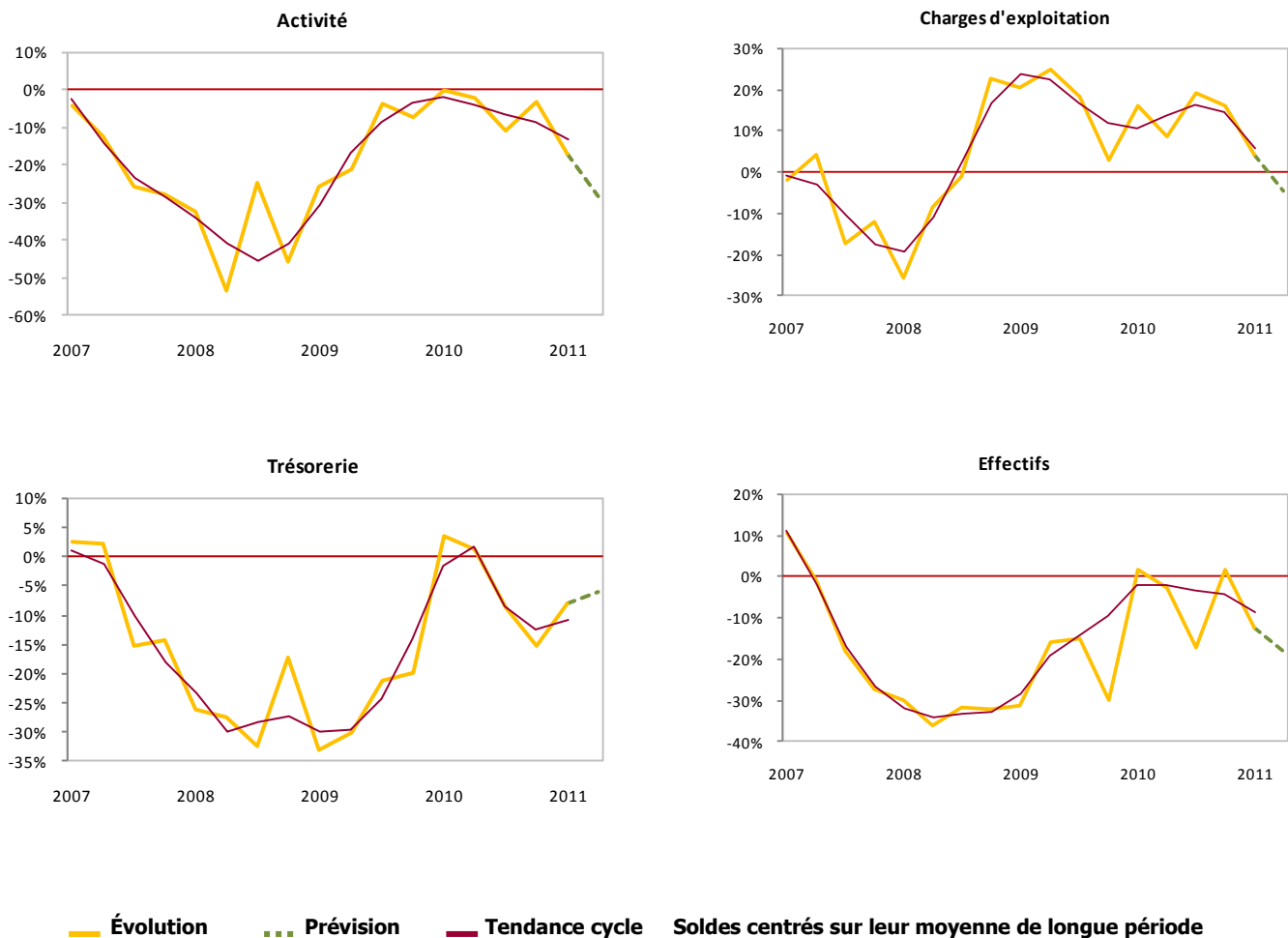


PREMIERS RÉSULTATS DE L'ENQUÊTE

Les premiers résultats de l'enquête du troisième trimestre 2011 font état d'une baisse brutale de l'activité qui pèse sur les effectifs des entreprises. Les trésoreries s'améliorent un peu mais restent tendues.

Les prévisions sont pessimistes. Les chefs d'entreprises anticipent une dégradation importante de leur courant d'affaires et la poursuite des diminutions d'effectifs dans le secteur marchand. Cette morosité devrait perdurer en l'absence de tout signe de reprise économique.

SOLDES D'OPINION



Source : Enquête trimestrielle de conjoncture de l'IEOM – 3^e trimestre 2011 – Premiers résultats

Cette analyse, fondée sur les premiers résultats de l'enquête de conjoncture auprès des entreprises, sera approfondie dans le bulletin de conjoncture trimestrielle à paraître. Les données de l'enquête seront alors affinées – notamment par secteur d'activité – et complétées par une analyse des principaux indicateurs économiques et monétaires de l'économie polynésienne (prix, marché de l'emploi, consommation, investissement, crédits à l'économie, commerce extérieur, tourisme, BTP).

MÉTHODOLOGIE

Dans le cadre de l'amélioration de l'information conjoncturelle diffusée sur les économies d'outre-mer, l'IEDOM et l'IEOM ont élaboré un indicateur synthétique du climat des affaires, suivant la méthodologie appliquée par la Banque de France pour l'analyse de la conjoncture en métropole. Cet indicateur est établi à partir des résultats de l'enquête trimestrielle de conjoncture au moyen d'une analyse en composantes principales, afin de résumer le maximum de l'information contenue dans chacune des questions de l'enquête de conjoncture. Il est centré sur sa moyenne de longue période (normée à 100) et réduit sur son écart-type (normé à 10), afin de faciliter sa lecture.

L'indicateur de climat des affaires s'interprète de la manière suivante : plus il est élevé, plus les chefs d'entreprise évaluent favorablement la conjoncture. Un niveau supérieur à 100 signifie que l'opinion des dirigeants d'entreprises interrogés sur la conjoncture est supérieure à la moyenne sur longue période.

Pour plus d'informations sur l'indicateur de climat des affaires se référer à la note de l'Institut « Un nouvel indicateur pour aider au diagnostic conjoncturel dans l'outre-mer » parue en mars 2010 et téléchargeable gratuitement sur le site www.ieom.fr sur le lien http://www.ieom.fr/IMG/pdf/note_institut_ica_012011.pdf.

Toutes les publications de l'IEOM sont accessibles et téléchargeables gratuitement sur le site www.ieom.fr

Directeur de la publication : N. de SEZE – Responsable de la rédaction : M. REMBLIN – Editeur et imprimeur : IEOM
Achevé d'imprimer : novembre 2011 – Dépôt légal : novembre 2011 – ISSN 1968-6277