

## Premières tendances 4<sup>e</sup> trimestre 2011

### Morosité du climat des affaires

#### LE CLIMAT DES AFFAIRES

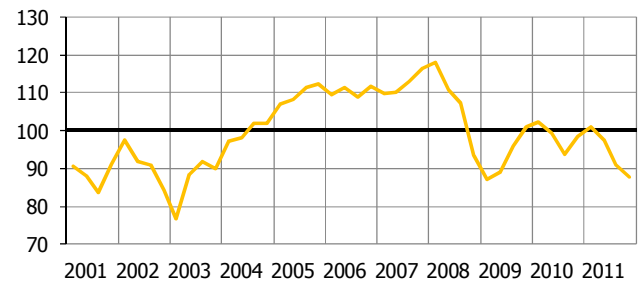
L'indicateur du climat des affaires (ICA) continue de se dégrader pour le troisième trimestre consécutif. Il retrouve ainsi le point bas atteint au début de l'année 2009.

Cette baisse s'explique à la fois par l'appréciation portée sur le trimestre passé et par les anticipations pessimistes des chefs d'entreprise, notamment sur leur courant d'affaires et leur trésorerie.

La quasi-totalité des soldes d'opinion font état d'une situation dégradée : activité passée et prévue, trésorerie prévue, délais de paiement et prévisions d'investissement.

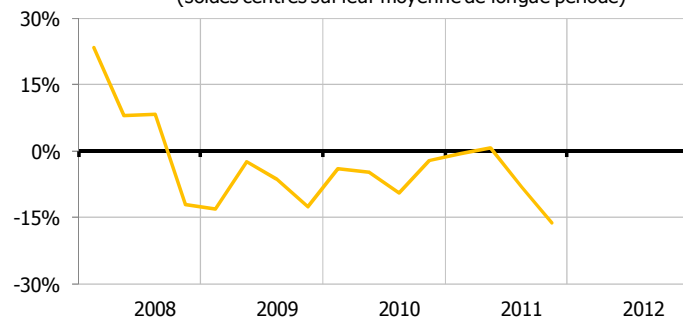
Les prévisions d'investissement à un an des chefs d'entreprise sont défavorablement orientées et s'établissent à un niveau historiquement bas, ce qui traduit leurs inquiétudes quant à l'évolution de la conjoncture en 2012.

**Indicateur du climat des affaires (ICA)**  
(100=moyenne de longue période)



Source : enquête trimestrielle de conjoncture de l'IEOM

**Prévisions d'investissements**  
(soldes centrés sur leur moyenne de longue période)



Source : enquête trimestrielle de conjoncture de l'IEOM

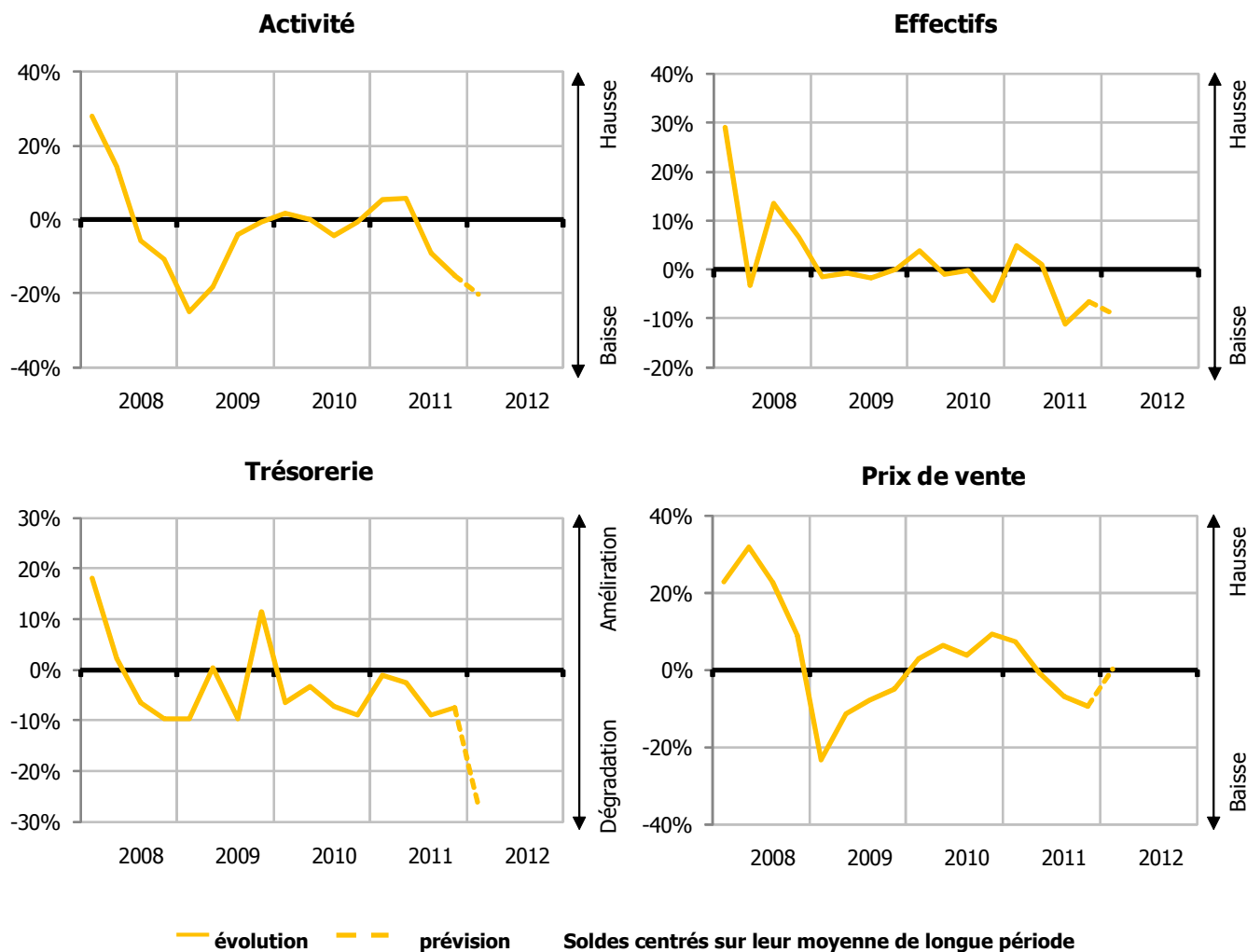
#### PREMIERS RÉSULTATS DE L'ENQUÊTE

Selon les premiers résultats de l'enquête de conjoncture, l'activité poursuit sa contraction pour le deuxième trimestre consécutif.

Les soldes de gestion (charges, trésorerie) se détériorent et les effectifs demeurent orientés à la baisse ; les délais de règlement s'allongent.

Les chefs d'entreprise anticipent une poursuite du repli de leur activité au premier trimestre 2012, ainsi qu'une nouvelle dégradation de leurs soldes de gestion.

## SOLDES D'OPINION



Source : Enquête trimestrielle de conjoncture de l'IEOM – 4<sup>e</sup> trimestre 2011 – Premiers résultats

Cette analyse, basée sur les premiers résultats de l'enquête de conjoncture auprès des entreprises, sera approfondie dans le bulletin de conjoncture trimestrielle à paraître. Les données de l'enquête seront alors affinées – notamment par secteur d'activité – et complétées par une analyse des principaux indicateurs économiques et monétaires de l'économie calédonienne (prix, marché de l'emploi, consommation, investissement, crédits à l'économie, commerce extérieur, nickel, tourisme, BTP).

## MÉTHODOLOGIE

Dans le cadre de l'amélioration de l'information conjoncturelle diffusée sur les économies d'outre-mer, l'IEDOM et l'IEOM ont élaboré un indicateur synthétique du climat des affaires, suivant la méthodologie appliquée par la Banque de France pour l'analyse de la conjoncture en métropole. Cet indicateur est établi à partir des résultats de l'enquête trimestrielle de conjoncture au moyen d'une analyse en composantes principales, afin de résumer le maximum de l'information contenue dans chacune des questions de l'enquête de conjoncture. Il est centré sur sa moyenne de longue période (normée à 100) et réduit sur son écart-type (normé à 10), afin de faciliter sa lecture.

L'indicateur de climat des affaires s'interprète de la manière suivante : plus il est élevé, plus les chefs d'entreprise évaluent favorablement la conjoncture. Un niveau supérieur à 100 signifie que l'opinion des dirigeants d'entreprises interrogés sur la conjoncture est supérieure à la moyenne sur longue période.

Pour plus d'informations sur l'indicateur de climat des affaires se référer à la note de l'Institut « Un nouvel indicateur pour aider au diagnostic conjoncturel dans l'outre-mer » parue en mars 2010 et téléchargeable gratuitement sur le site [www.ieom.fr](http://www.ieom.fr) sur le lien [http://www.ieom.fr/IMG/pdf/note\\_institut\\_ica\\_032010.pdf](http://www.ieom.fr/IMG/pdf/note_institut_ica_032010.pdf).

Toutes les publications de l'IEOM sont accessibles et téléchargeables gratuitement sur le site [www.ieom.fr](http://www.ieom.fr)