

Premières tendances 1^{er} trimestre 2012

Légère amélioration du climat des affaires

LE CLIMAT DES AFFAIRES

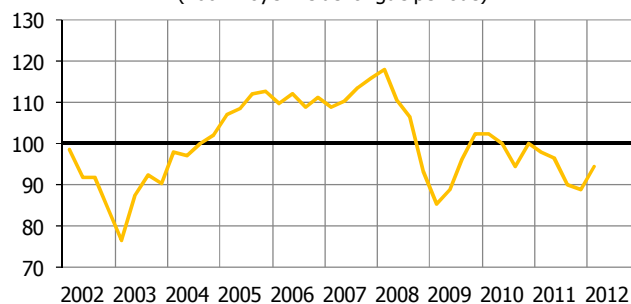
L'indicateur du climat des affaires (ICA), se redresse légèrement au premier trimestre 2012, après trois trimestres consécutifs de baisse. Il se situe toutefois encore en deçà de la moyenne de longue période.

Cette éclaircie est imputable principalement à des anticipations plus optimistes des chefs d'entreprises concernant l'investissement ainsi qu'à une moindre dégradation de leur trésorerie.

En revanche l'activité passée et prévue sont mal orientées ainsi que les prévisions sur les effectifs.

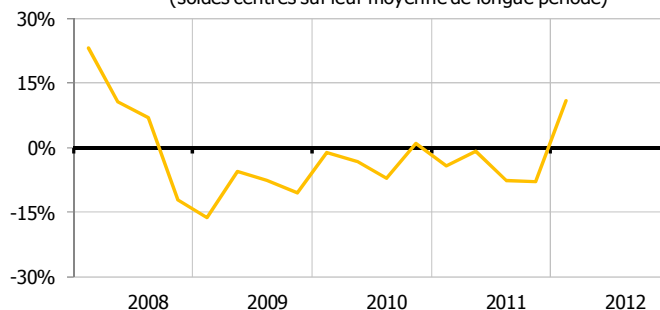
Après plusieurs trimestres consécutifs de baisse, les intentions d'investissement à un an des chefs d'entreprise ressortent en hausse, repassant au-dessus de leur moyenne de longue période. Ce retournement de tendance devra cependant être confirmé au prochain trimestre.

Indicateur du climat des affaires (ICA)
(100=moyenne de longue période)



Source : enquête trimestrielle de conjoncture de l'IEOM

Prévisions d'investissements
(soldes centrés sur leur moyenne de longue période)



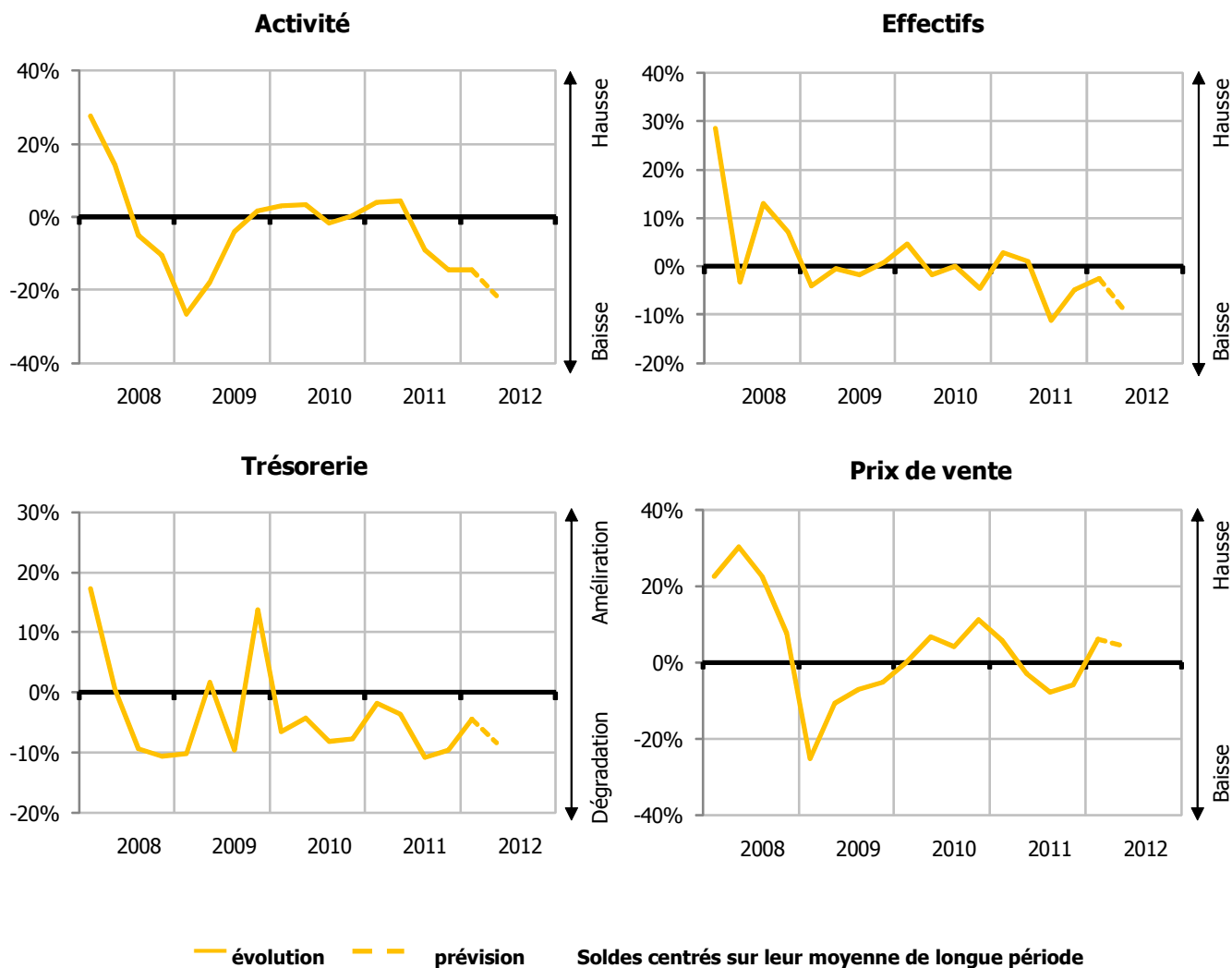
Source : enquête trimestrielle de conjoncture de l'IEOM

PREMIERS RÉSULTATS DE L'ENQUÊTE

L'activité évolue toujours défavorablement, après deux trimestres successifs de contraction. Elle se situe de nouveau en dessous de la moyenne de longue période. Une nouvelle dégradation est attendue au 2^e trimestre.

Cette évolution s'accompagne d'une moindre détérioration de la plupart des soldes de gestion des entreprises. Les prix pratiqués ont été révisés à la hausse et les effectifs se stabilisent.

Toutefois, les chefs d'entreprises anticipent, au 2^e trimestre, une dégradation limitée de leur situation de trésorerie et de leurs effectifs.



Source : Enquête trimestrielle de conjoncture de l'IEOM – 1^{er} trimestre 2012 – Premiers résultats

Cette analyse, basée sur les premiers résultats de l'enquête de conjoncture auprès des entreprises, sera approfondie dans le bulletin de conjoncture trimestrielle à paraître. Les données de l'enquête seront alors affinées – notamment par secteur d'activité – et complétées par une analyse des principaux indicateurs économiques et monétaires de l'économie calédonienne (prix, marché de l'emploi, consommation, investissement, crédits à l'économie, commerce extérieur, nickel, tourisme, BTP).

MÉTHODOLOGIE

Dans le cadre de l'amélioration de l'information conjoncturelle diffusée sur les économies d'outre-mer, l'IEDOM et l'IEOM ont élaboré un indicateur synthétique du climat des affaires, suivant la méthodologie appliquée par la Banque de France pour l'analyse de la conjoncture en métropole. Cet indicateur est établi à partir des résultats de l'enquête trimestrielle de conjoncture au moyen d'une analyse en composantes principales, afin de résumer le maximum de l'information contenue dans chacune des questions de l'enquête de conjoncture. Il est centré sur sa moyenne de longue période (normée à 100) et réduit sur son écart-type (normé à 10), afin de faciliter sa lecture.

L'indicateur de climat des affaires s'interprète de la manière suivante : plus il est élevé, plus les chefs d'entreprise évaluent favorablement la conjoncture. Un niveau supérieur à 100 signifie que l'opinion des dirigeants d'entreprises interrogés sur la conjoncture est supérieure à la moyenne sur longue période.

Pour plus d'informations sur l'indicateur de climat des affaires se référer à la note de l'Institut « Un nouvel indicateur pour aider au diagnostic conjoncturel dans l'outre-mer » parue en mars 2010 et téléchargeable gratuitement sur le site www.ieom.fr sur le lien http://www.ieom.fr/IMG/pdf/note_institut_ica_032010.pdf.

Toutes les publications de l'IEOM sont accessibles et téléchargeables gratuitement sur le site www.ieom.fr