

Premières tendances 3^e trimestre 2012

L'activité continue de ralentir

T
E
N
D
A
N
C
E
S

LE CLIMAT DES AFFAIRES

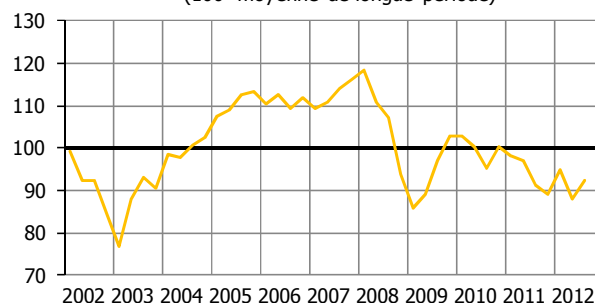
L'indicateur du climat des affaires (ICA) s'améliore de plus de 4 points au troisième trimestre mais reste bien en deçà de sa moyenne de longue période (- 7,8 points).

Cette évolution s'explique par une appréciation moins pessimiste portée par les chefs d'entreprise sur le trimestre à venir.

L'activité est toutefois jugée en baisse pour le cinquième trimestre consécutif et devrait le rester au prochain trimestre.

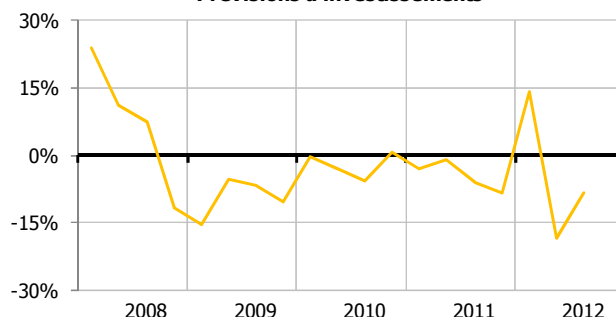
Les intentions d'investir à un an manifestées par les chefs d'entreprise sont moins dégradées que le trimestre précédent. Les fluctuations du solde relatif à l'investissement depuis le début de l'année reflètent cependant un manque de confiance des professionnels à moyen terme, se traduisant par des hésitations quant à la concrétisation des investissements prévus.

Indicateur du climat des affaires (ICA)
(100=moyenne de longue période)



Source : enquête trimestrielle de conjoncture de l'IEOM

Prévisions d'investissements



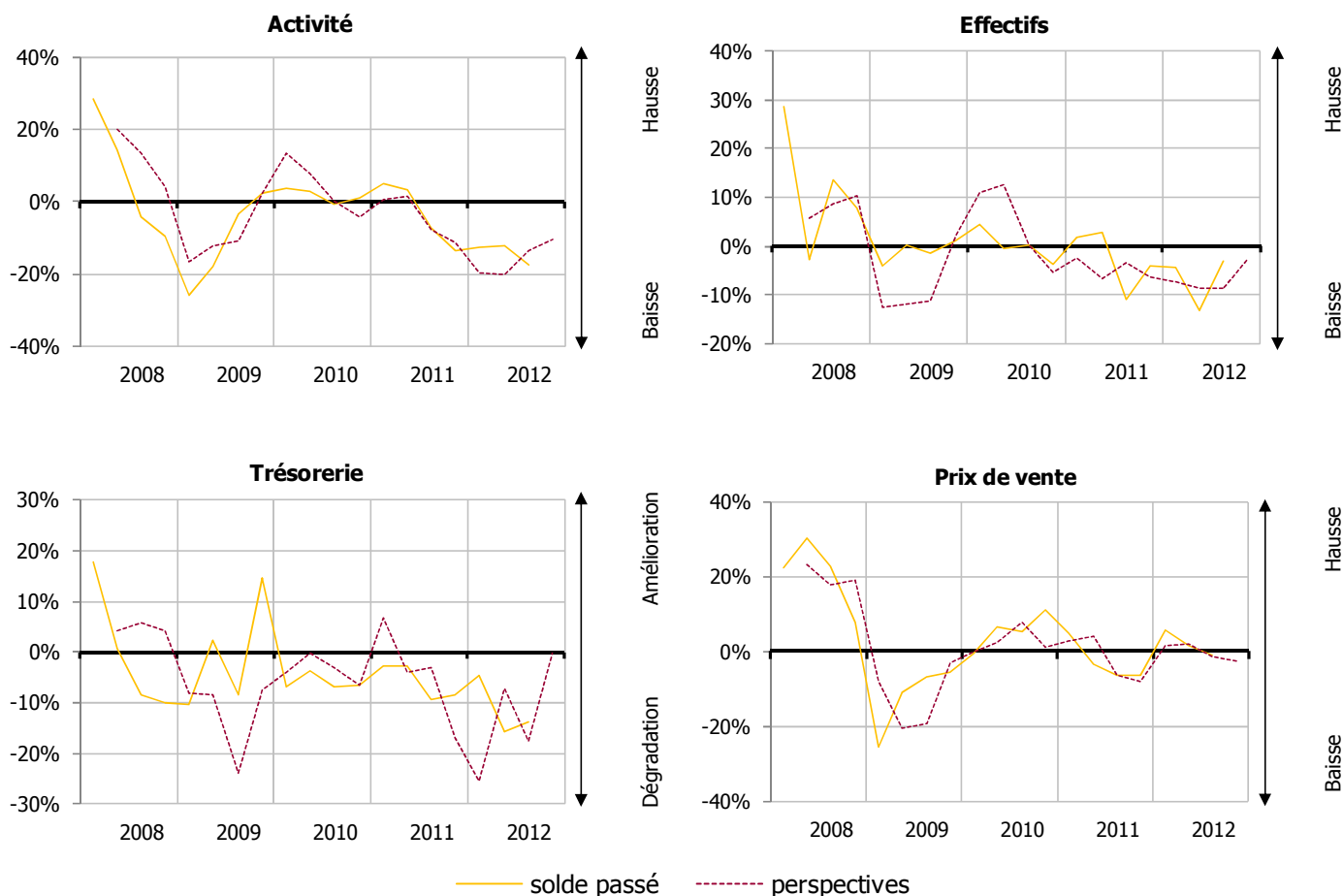
Source : enquête trimestrielle de conjoncture de l'IEOM

PREMIERS RÉSULTATS DE L'ENQUÊTE

Les premiers résultats de l'enquête de conjoncture confirment la dégradation de l'activité observée depuis le début de l'année 2011, avec un ralentissement plus marqué qu'au trimestre précédent. Les effectifs affichent une légère baisse. S'agissant des soldes intermédiaires de gestion, un nouvel alourdissement des charges ainsi qu'une augmentation des délais de règlement sont constatés, impactant la trésorerie des entreprises. D'après les chefs d'entreprise interrogés, les prix de vente pratiqués sont restés stables.

Les perspectives pour le trimestre à venir sont plus encourageantes. Les chefs d'entreprise prévoient en effet une moindre dégradation de l'activité au quatrième trimestre (sans toutefois entrevoir un retour à la normale), ainsi qu'une stabilisation des effectifs. Une détente des charges d'exploitation et une stabilisation de la trésorerie sont aussi entrevues pour la fin d'année. Par ailleurs, les professionnels ne prévoient pas d'évolution des prix de vente.

SOLDES D'OPINION



Source : Enquête trimestrielle de conjoncture de l'IEOM – 2^e trimestre 2012 – Premiers résultats

Cette analyse, basée sur les premiers résultats de l'enquête de conjoncture auprès des entreprises, sera approfondie dans le bulletin de conjoncture trimestrielle à paraître. Les données de l'enquête seront alors affinées – notamment par secteur d'activité – et complétées par une analyse des principaux indicateurs économiques et monétaires de l'économie calédonienne (prix, marché de l'emploi, consommation, investissement, crédits à l'économie, commerce extérieur, nickel, tourisme, BTP).

MÉTHODOLOGIE

Dans le cadre de l'amélioration de l'information conjoncturelle diffusée sur les économies d'outre-mer, l'IEDOM et l'IEOM ont élaboré un indicateur synthétique du climat des affaires, suivant la méthodologie appliquée par la Banque de France pour l'analyse de la conjoncture en métropole. Cet indicateur est établi à partir des résultats de l'enquête trimestrielle de conjoncture au moyen d'une analyse en composantes principales, afin de résumer le maximum de l'information contenue dans chacune des questions de l'enquête de conjoncture. Il est centré sur sa moyenne de longue période (normée à 100) et réduit sur son écart-type (normé à 10), afin de faciliter sa lecture.

L'indicateur de climat des affaires s'interprète de la manière suivante : plus il est élevé, plus les chefs d'entreprise évaluent favorablement la conjoncture. Un niveau supérieur à 100 signifie que l'opinion des dirigeants d'entreprises interrogés sur la conjoncture est supérieure à la moyenne sur longue période.

Pour plus d'informations sur l'indicateur de climat des affaires se référer à la note de l'Institut « Un nouvel indicateur pour aider au diagnostic conjoncturel dans l'outre-mer » parue en mars 2010 et téléchargeable gratuitement sur le site www.ieom.fr sur le lien http://www.ieom.fr/IMG/pdf/note_institut_ica_032010.pdf.

Toutes les publications de l'IEOM sont accessibles et téléchargeables gratuitement sur le site www.ieom.fr

Directeur de la publication : N. de SEZE – Responsable de la rédaction : T. BELTRAND

Editeur et imprimeur : IEOM

Achevé d'imprimer : 31 octobre 2012 – Dépôt légal : octobre 2012 – ISSN 1968-6277