

## Premières tendances 4<sup>e</sup> trimestre 2012

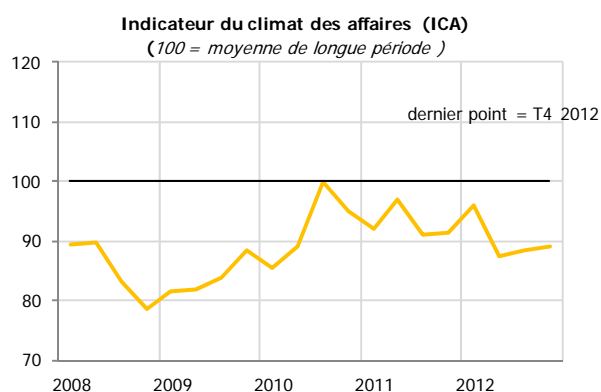
### Maintien du climat des affaires

#### LE CLIMAT DES AFFAIRES

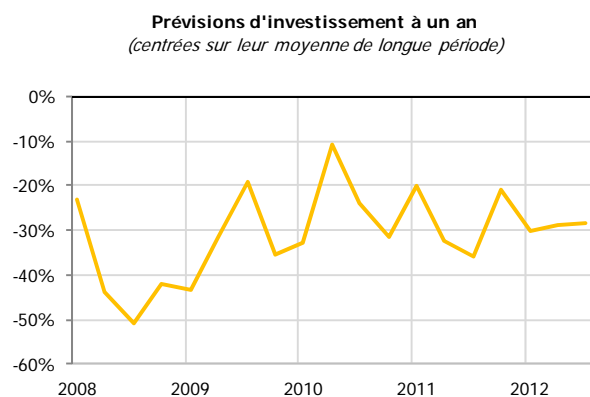
Au quatrième trimestre 2012, l'indicateur du climat des affaires (ICA) opère une légère hausse (+ 0,6 point) pour s'établir à 89,1 points. Cette progression est d'un niveau trop faible cependant pour évoquer une reprise de l'activité. En effet, l'indicateur du climat des affaires demeure très en dessous de sa moyenne de longue période.

Les mauvais résultats enregistrés sur la fin d'année pèsent sur l'évolution de cet indicateur mais ils sont en partie compensés par les opinions moins pessimistes des chefs d'entreprise sur les perspectives d'activité et l'évolution de l'emploi au premier trimestre 2013.

En revanche, les intentions d'investir à un an sont, une nouvelle fois, orientées à la baisse en raison des incertitudes qui pèsent sur le moral des entrepreneurs. Les soldes d'opinion relatifs à l'investissement ressortent toujours très en deçà de leur moyenne de longue période.



Source : enquête trimestrielle de conjoncture de l'IEOM

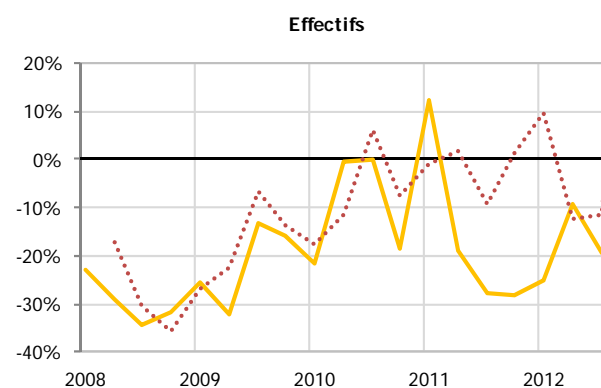
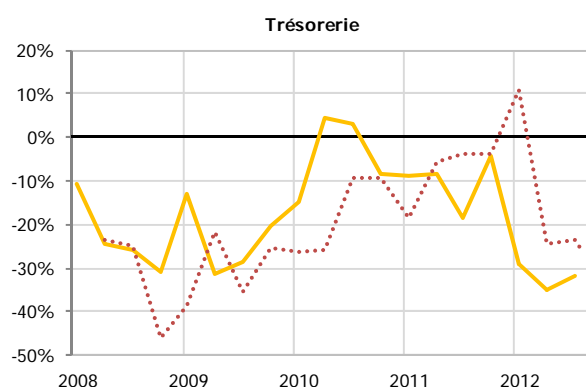
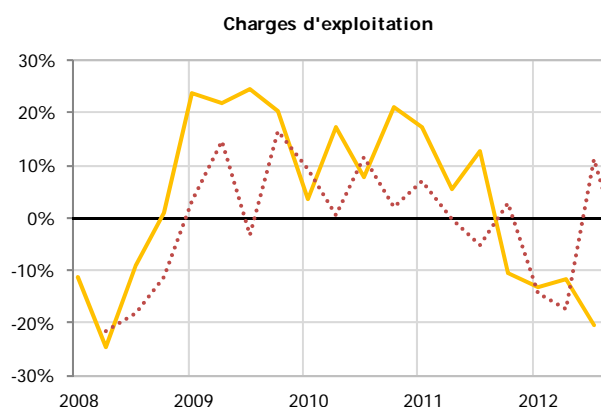
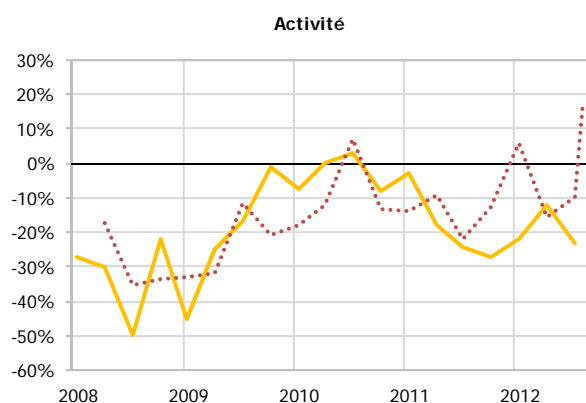


#### PREMIERS RÉSULTATS DE L'ENQUÊTE

Selon les premiers résultats de l'enquête, l'activité est de nouveau jugée en repli au quatrième trimestre 2012, ce qui conduit à une nouvelle réduction de leurs effectifs. Les chefs d'entreprise continuent de déplorer la persistance des difficultés de trésorerie, liées notamment à l'allongement des délais de paiement de la clientèle.

Pour le premier trimestre 2013, les entrepreneurs anticipent une légère reprise de leur activité, qui pourrait les amener à augmenter leurs effectifs. Cependant, ils ne prévoient aucune amélioration de leur trésorerie et s'attendent à un allongement des délais de paiement en lien avec la situation difficile de l'ensemble des agents économiques.

## SOLDES D'OPINION



— Évolution    ..... Prévision    Soldes centrés sur leur moyenne de longue période

Source : Enquête trimestrielle de conjoncture de l'IEOM – 4<sup>e</sup> trimestre 2012 – Premiers résultats

Cette analyse, fondée sur les premiers résultats de l'enquête de conjoncture auprès des entreprises, sera approfondie dans le bulletin de conjoncture trimestrielle à paraître. Les données de l'enquête seront alors affinées – notamment par secteur d'activité – et complétées par une analyse des principaux indicateurs économiques et monétaires de l'économie polynésienne (prix, marché de l'emploi, consommation, investissement, crédits à l'économie, commerce extérieur, tourisme, BTP).

## MÉTHODOLOGIE

Dans le cadre de l'amélioration de l'information conjoncturelle diffusée sur les économies d'outre-mer, l'IEDOM et l'IEOM ont élaboré un indicateur synthétique du climat des affaires, suivant la méthodologie appliquée par la Banque de France pour l'analyse de la conjoncture en métropole. Cet indicateur est établi à partir des résultats de l'enquête trimestrielle de conjoncture au moyen d'une analyse en composantes principales, afin de résumer le maximum de l'information contenue dans chacune des questions de l'enquête de conjoncture. Il est centré sur sa moyenne de longue période (normée à 100) et réduit sur son écart-type (normé à 10), afin de faciliter sa lecture.

L'indicateur de climat des affaires s'interprète de la manière suivante : plus il est élevé, plus les chefs d'entreprise évaluent favorablement la conjoncture. Un niveau supérieur à 100 signifie que l'opinion des dirigeants d'entreprises interrogés sur la conjoncture est supérieure à la moyenne sur longue période.

Pour plus d'informations sur l'indicateur de climat des affaires se référer à la note de l'Institut « Un nouvel indicateur pour aider au diagnostic conjoncturel dans l'outre-mer » parue en mars 2010 et téléchargeable gratuitement sur le site [www.ieom.fr](http://www.ieom.fr) sur le lien [http://www.ieom.fr/IMG/pdf/note\\_institut\\_ica\\_012011.pdf](http://www.ieom.fr/IMG/pdf/note_institut_ica_012011.pdf).

Toutes les publications de l'IEOM sont accessibles et téléchargeables gratuitement sur le site [www.ieom.fr](http://www.ieom.fr)

Directeur de la publication : N. de SEZE – Responsable de la rédaction : P.-Y. LE BIHAN – Editeur et imprimeur : IEOM  
Achevé d'imprimer : 14 Février 2013 – Dépôt légal : Février 2013 – ISSN 1968-6277