

Premières tendances 1^{er} trimestre 2013

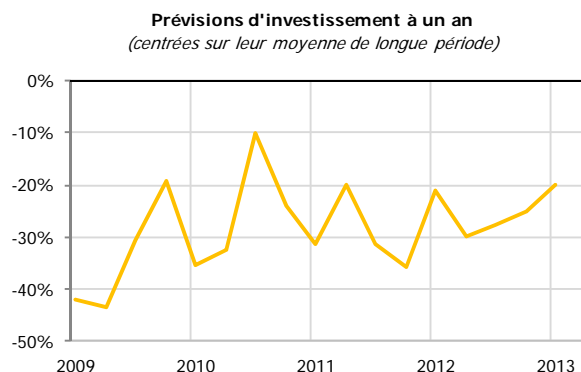
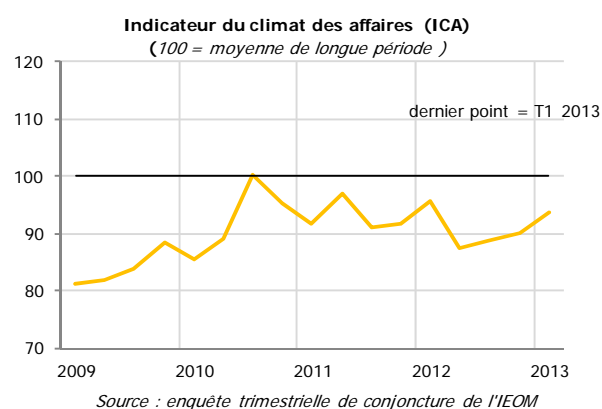
Un climat des affaires moins dégradé

LE CLIMAT DES AFFAIRES

L'indicateur du climat des affaires (ICA) se redresse au premier trimestre 2013 (+3,7 points) pour s'établir à 93,7 points. Il reste toutefois en deçà de sa moyenne de longue période, marquant ainsi la poursuite de la dégradation de l'activité.

Cette orientation moins défavorable repose essentiellement sur des opinions moins pessimistes des chefs d'entreprises sur l'évolution de leur activité et de l'emploi. Dans une moindre mesure, les prévisions liées à la situation de trésorerie et aux délais de paiement contribuent positivement à cette progression.

En dépit du redressement amorcé par l'ICA, les prévisions d'investissement demeurent pessimistes en raison des incertitudes qui continuent de peser sur le moral des entrepreneurs.

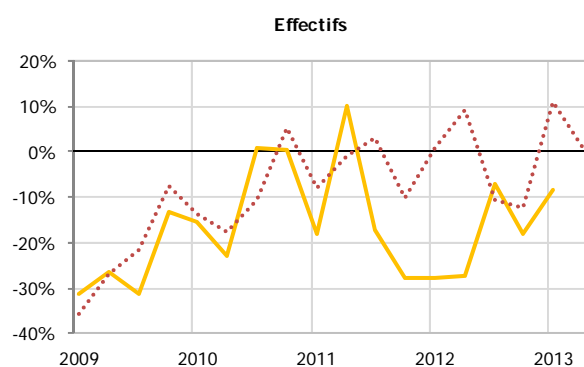
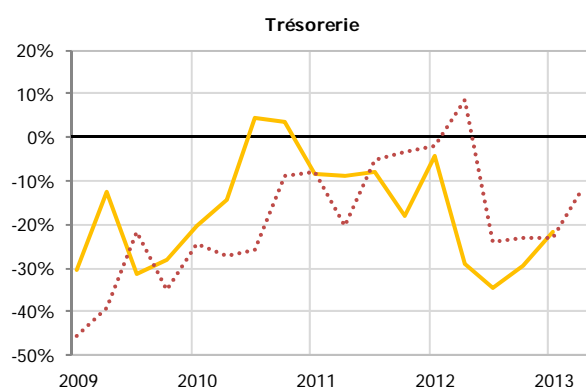
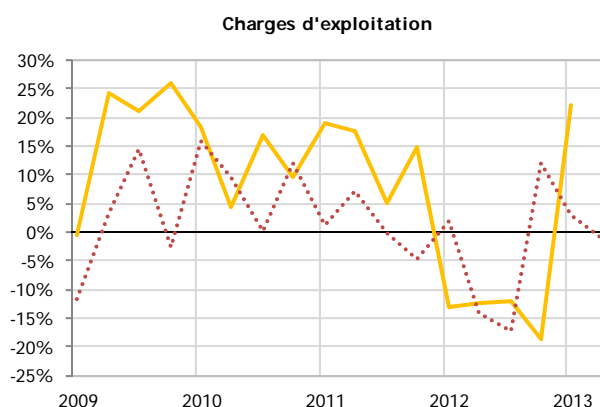
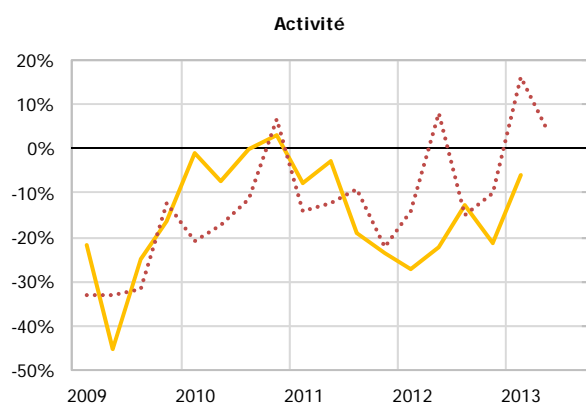


PREMIERS RÉSULTATS DE L'ENQUÊTE

Au premier trimestre 2013, l'activité s'affaiblit, mais toutefois moins fortement que les trimestres précédents. Sur la période, la baisse des effectifs se poursuit et, conformément aux anticipations formulées au dernier trimestre 2012, la situation de trésorerie des entreprises se dégrade, impactée par l'allongement des délais de paiement de la clientèle.

Les prévisions pour le deuxième trimestre 2013 ne laissent pas présager une véritable reprise de l'activité. Les entrepreneurs ne prévoient aucune amélioration de leur trésorerie mais n'envisagent pas pour autant de réduire leurs effectifs.

SOLDES D'OPINION



— Évolution Prévision

Soldes centrés sur leur moyenne de longue période

Source : Enquête trimestrielle de conjoncture de l'IEOM – 1^{er} trimestre 2013 – Premiers résultats

Cette analyse, fondée sur les premiers résultats de l'enquête de conjoncture auprès des entreprises, sera approfondie dans le bulletin de conjoncture trimestrielle à paraître. Les données de l'enquête seront alors affinées – notamment par secteur d'activité – et complétées par une analyse des principaux indicateurs économiques et monétaires de l'économie polynésienne (prix, marché de l'emploi, consommation, investissement, crédits à l'économie, commerce extérieur, tourisme, BTP).

MÉTHODOLOGIE

Dans le cadre de l'amélioration de l'information conjoncturelle diffusée sur les économies d'outre-mer, l'IEDOM et l'IEOM ont élaboré un indicateur synthétique du climat des affaires, suivant la méthodologie appliquée par la Banque de France pour l'analyse de la conjoncture en métropole. Cet indicateur est établi à partir des résultats de l'enquête trimestrielle de conjoncture au moyen d'une analyse en composantes principales, afin de résumer le maximum de l'information contenue dans chacune des questions de l'enquête de conjoncture. Il est centré sur sa moyenne de longue période (normée à 100) et réduit sur son écart-type (normé à 10), afin de faciliter sa lecture.

L'indicateur de climat des affaires s'interprète de la manière suivante : plus il est élevé, plus les chefs d'entreprise évaluent favorablement la conjoncture. Un niveau supérieur à 100 signifie que l'opinion des dirigeants d'entreprises interrogés sur la conjoncture est supérieure à la moyenne sur longue période.

Pour plus d'informations sur l'indicateur de climat des affaires se référer à la note de l'Institut « Un nouvel indicateur pour aider au diagnostic conjoncturel dans l'outre-mer » parue en mars 2010 et téléchargeable gratuitement sur le site www.ieom.fr sur le lien http://www.ieom.fr/IMG/pdf/note_institut_ica_012011.pdf.

Toutes les publications de l'IEOM sont accessibles et téléchargeables gratuitement sur le site www.ieom.fr

Directeur de la publication : N. de SÈZE – Responsable de la rédaction : P.-Y. LE BIHAN – Editeur et imprimeur : IEOM
Achevé d'imprimer : Mai 2013 – Dépôt légal : Mai 2013 – ISSN 1968-6277