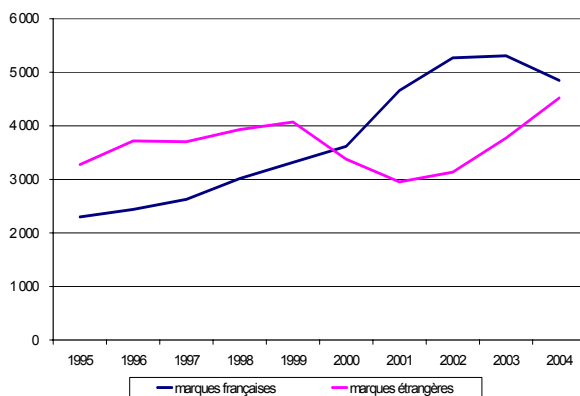


# Le secteur automobile en Nouvelle-Calédonie

▲ Cette étude a pour objet de présenter l'évolution du secteur automobile sur le territoire au cours des dernières années. En Nouvelle-Calédonie, le secteur automobile représente 18 % des employeurs (soit 215 employeurs) et 23 % des salariés (1 756 salariés) du secteur commercial en 2004, selon les chiffres de la CAFAT. Cette activité regroupe : la vente de véhicules, le commerce de gros et de détail d'équipements automobiles, le commerce de détail de carburant, l'entretien et la réparation de véhicules automobiles. En 1996, dernière année de statistique disponible en Nouvelle-Calédonie, 28 % des ménages possédaient deux voitures ou plus et 29 % n'en possédaient aucune.

## Aperçu général

Evolution des immatriculations de véhicules depuis 1995



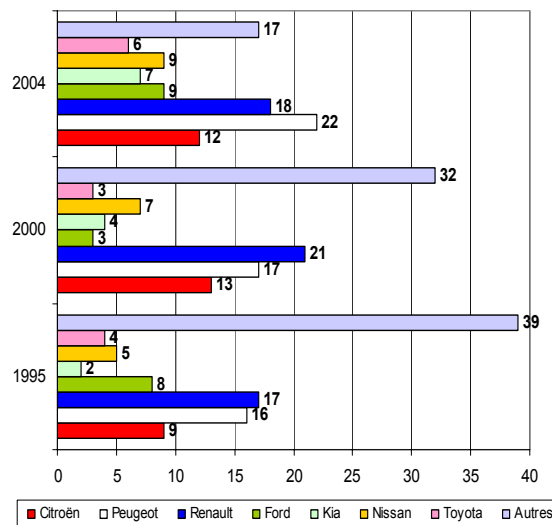
Source : Direction de l'Industrie, des Mines et de l'Énergie

▲ En 2004, 100 000 véhicules environ (hors motos) étaient en circulation en Nouvelle-Calédonie au regard du nombre de vignettes vendues.

▲ Depuis 2000, le nombre d'immatriculations de voitures françaises a augmenté significativement pour en représenter jusqu'à 62,7 % en 2002. L'écart s'est cependant réduit en 2004 et les marques françaises ne représentaient plus que 51,7 % au terme de cet exercice.

▲ Cette évolution s'explique notamment par la mutation du marché automobile. Dans un premier temps, depuis 2000, les ventes des petites cylindrées ont particulièrement augmenté, favorisant les marques françaises. Dans un second temps, depuis 2003, l'arrivée des petites cylindrées d'origine coréenne « bon marché » et la commercialisation de petits « pick-up », principalement de marques étrangères, ont fait reculer la part des marques françaises. Il convient d'ajouter également que l'évolution du marché automobile en Nouvelle-Calédonie dépend des fluctuations du dollar et du yen par rapport au F CFP. Une parité faible peut favoriser un achat de véhicule d'origine étrangère.

Evolution de la répartition des immatriculations par marque (en %)



Source : Direction de l'Industrie, des Mines et de l'Énergie

## Analyse du marché automobile en Nouvelle-Calédonie

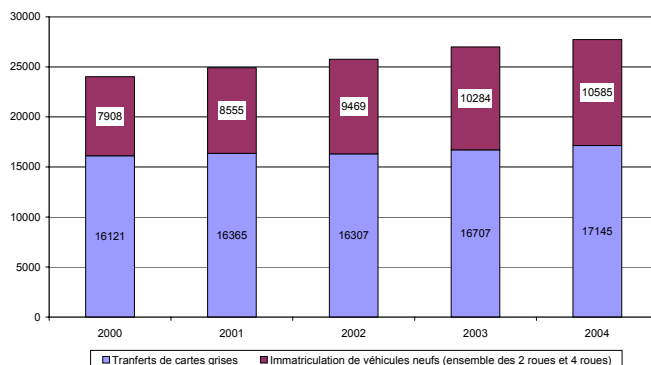
▲ Le marché automobile calédonien apparaît comme un marché d'occasion (avec près de 62 % des véhicules vendus en 2004), au vu du nombre de transferts de cartes grises, qui représentent les ventes de l'ensemble des véhicules d'occasion (particuliers, utilitaires, camions, motos et remorques).

On constate cependant que la part des transferts de cartes grises par rapport aux immatriculations de véhicules neufs, tend à diminuer entre 2000 et 2004 (- 5,3 points).

	2000	2001	2002	2003	2004
Transferts de cartes grises	67,1%	65,7%	63,3%	61,9%	61,8%
Immatriculation de véhicules neufs (ensemble des 2 roues et 4 roues)	32,9%	34,3%	36,7%	38,1%	38,2%
<b>Total</b>	<b>100%</b>	<b>100%</b>	<b>100%</b>	<b>100%</b>	<b>100%</b>

Il convient également de rappeler que la réglementation douanière du 10 mai 1989 permet de transférer un véhicule de Métropole (acquis depuis plus de six mois) en Nouvelle-Calédonie lors d'un changement de résidence, avec une franchise de droits et taxes à condition que le véhicule ne soit pas cédé sur place pendant un délai de cinq ans. Pour le transfert de véhicule d'un pays tiers, le véhicule doit être acquis depuis 18 mois au moins.

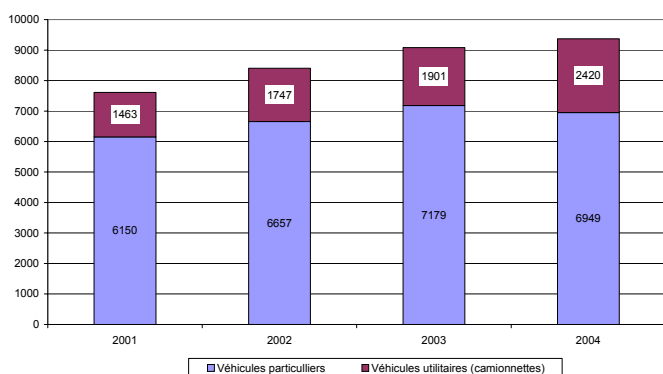
Evolution des transferts de cartes grises et des immatriculations



Source: Direction de l'Industrie, des Mines et de l'Énergie

## Evolution de l'ensemble des immatriculations de véhicules automobiles neufs en Nouvelle-Calédonie

Répartition des immatriculations de véhicules neufs



Source: Direction de l'Industrie, des Mines et de l'Énergie

▲ Entre 2001 et 2004, les immatriculations de véhicules automobiles neufs n'ont cessé d'augmenter, pour atteindre 9 369 véhicules en 2004. Dans le détail, les immatriculations de véhicules utilitaires ont fortement progressé entre 2001 et 2004 (+65,4 %), et plus particulièrement entre 2003 et 2004 (+27,3 %).

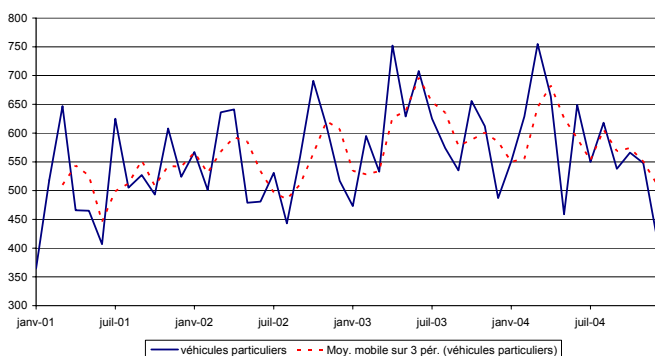
Les immatriculations de véhicules particuliers ont progressé de 13,0 % entre 2001 et 2004 puis reculé de 3,2 % entre 2003 et 2004.

Immatriculations de véhicules neufs	2000	2001	2002	2003	2004
Véhicules particuliers	78%	81%	79%	79%	74%
Véhicules utilitaires (camionnettes)	22%	19%	21%	21%	26%
<b>Total</b>	<b>100%</b>	<b>100%</b>	<b>100%</b>	<b>100%</b>	<b>100%</b>

Source: Direction de l'Industrie, des Mines et de l'Énergie

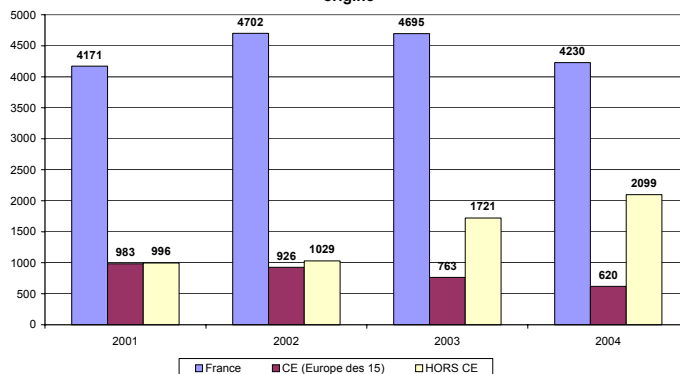
## Analyse du marché des voitures particulières neuves en Nouvelle-Calédonie

Evolutions mensuelles du nombre d'immatriculations de voitures particulières neuves



Source: Direction de l'Industrie, des Mines et de l'Énergie

Répartition des immatriculations de véhicules particuliers neufs par origine

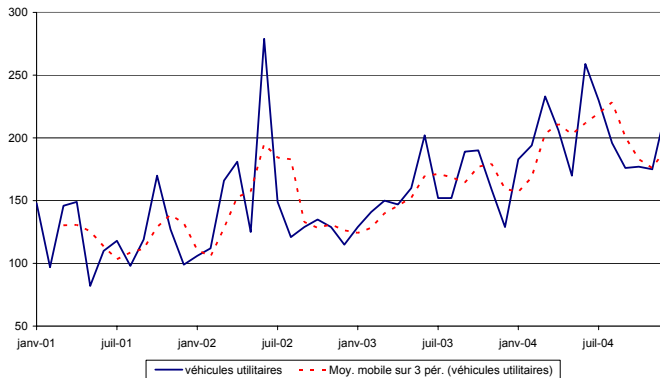


Source: Direction de l'Industrie, des Mines et de l'Énergie

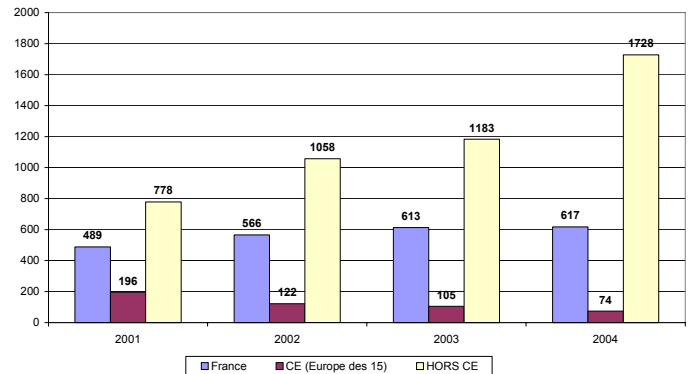
▲ Les immatriculations de véhicules particuliers neufs sont en hausse entre 2001 et 2003 (+16,7 %) puis diminuent entre 2003 et 2004 (-3,2 %), pour atteindre 6 949 fin 2004. Cette évolution récente affecte principalement les marques françaises et européennes, dont les volumes se sont réduits respectivement de 9,9 % et 18,7 % entre 2003 et 2004. Elle est compensée en partie par la forte progression des immatriculations de véhicules hors Communauté Européenne (CE) (+67,2 % entre 2002 et 2003 et +22,0 % entre 2003 et 2004). Le marché des véhicules particuliers neufs demeure toutefois dominé par les marques françaises (60,9 % des immatriculations en 2004).

## Analyse du marché des véhicules utilitaires neufs en Nouvelle-Calédonie

Evolution mensuelle d'immatriculations de véhicules utilitaires neufs



Répartition des immatriculations de véhicules utilitaires par origine



Source : Direction de l'Industrie, des Mines et de l'Énergie

Source: Direction de l'Industrie, des Mines et de l'Énergie

▲ Les immatriculations de véhicules utilitaires neufs (camionnettes) ont progressé de 29,9 % entre 2001 et 2003 puis de 27,3 % entre 2003 et 2004, pour atteindre 2 420 en 2004. La forte hausse du nombre d'immatriculations en juin 2002 s'explique par l'attribution de l'appel d'offre des véhicules de Goro-Nickel.

La progression des immatriculations a bénéficié essentiellement aux marques étrangères (hors Communauté Européenne) dont le nombre a augmenté de 122,1 % entre 2001 et 2004 (+26,2 % pour les marques françaises et -62,2 % pour les marques européennes). Les marques étrangères (hors Communauté Européenne) sont prédominantes avec 71,4 % des immatriculations en 2004. Les marques françaises et européennes représentent respectivement 25,5 % et 3,1 % du marché.

## Activité commerciale et financement bancaire

### A- Les indicateurs d'activité

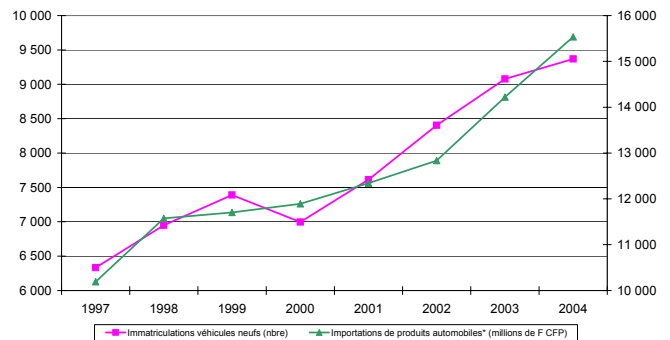
▲ Après un ralentissement des importations et une baisse des immatriculations en 2000, ces indicateurs ont progressé au cours des années suivantes. Ainsi, les importations de produits automobiles\* ont augmenté de 30,7 % entre 2000 et 2004 et les immatriculations de véhicules neufs de 33,9 %.

	2001	2002	2003	2004
Immatriculations véhicules neufs (nbre)	7 613	8 404	9 079	9 369
Importations de produits automobiles* (millions de F CFP)	12 343	12 836	14 222	15 536

\* inclut "pneus auto et camion", "automobiles cylindrées < 2 500 cm<sup>3</sup>", "camion et camionnette", "cyclomoteur cylind < 125 cm<sup>3</sup>", "Moto-cyclo cylindrée > 125 cm<sup>3</sup>"

Sources: Direction de l'Industrie, des Mines et de l'Énergie, Service des Douanes.

Evolution des importations de produits automobiles et des immatriculations de véhicules neufs



Sources: Direction de l'Industrie, des Mines et de l'Énergie, Service des Douanes

### B- Endettement du secteur automobile

▲ Le total des risques bancaires déclarés par les établissements de crédit de la place sur les concessionnaires automobiles situés en Nouvelle-Calédonie s'élève à 11,2 milliards de F CFP au 31 décembre 2004. Ce montant est composé à hauteur de 68 % d'engagements hors bilan et de 24 % de crédits à court terme.

Les concessionnaires de véhicules rassemblent ainsi 70 % de l'encours des crédits contractés (hors bilan exclu) par les entreprises du secteur automobile en Nouvelle-Calédonie et 13 % de l'ensemble du commerce.

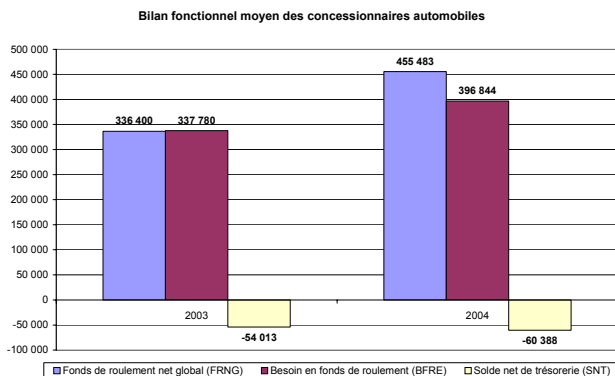
en millions de F CFP

Encours des crédits recensés	Endettement Court Terme	Endettement moyen et long terme	Sous-total	Crédit Bail	Crédits douteux	Sous-total	Hors bilan	Total
Encours du commerce (codes APE 50, 51, 52)	10 976	12 917	23 893	1 486	1 914	27 293	22 604	49 897
dont encours du secteur automobile (codes APE 501Z, 502Z, 503A, 503B, 504Z)	2 965	1 500	4 465	433	169	5 067	8 287	13 354
dont encours des concessionnaires (code APE 501Z)	2 736	721	3 457	50	52	3 559	7 682	11 241
Part des concessionnaires dans le commerce	25%	6%	14%	3%	3%	13%	34%	23%

Source: IEOM - Centrale des Risques - décembre 2004

## Analyse financière des concessionnaires automobiles

▲ Le bilan fonctionnel moyen des concessionnaires automobiles (recensés selon la nomenclature des activités française sous le code 501Z) synthétisé ci-contre a été élaboré à partir des données comptables de 2003 et de 2004 de 18 sociétés présentes dans la centrale des bilans de l'IEOM. Au total, ces entreprises, qui emploient 481 personnes, réalisent un chiffre d'affaires moyen de 2 066 MF CFP en 2004.

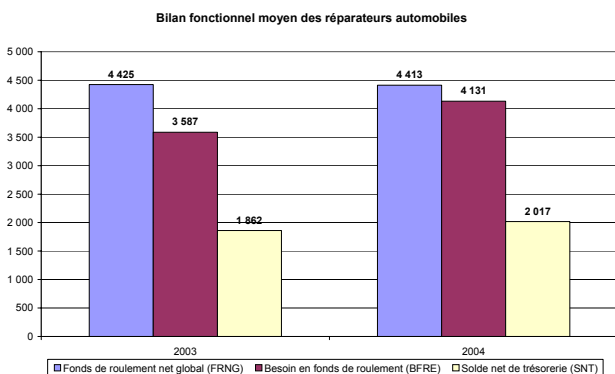


Source : IEOM - Centrale des Bilans

et provisions et la réduction des immobilisations. Le besoin en fonds de roulement d'exploitation, en augmentation assez importante (dû à l'accroissement des stocks) est largement couvert par le fonds de roulement net global. Toutefois, l'importance du besoin en fonds de roulement hors exploitation, qui prend en compte essentiellement les créances et les dettes groupes et associés, entraîne un solde net de trésorerie négatif de 60,3 MF CFP en 2004.

## Analyse financière des sociétés d'entretien et de réparation automobile

▲ Le bilan fonctionnel moyen des sociétés d'entretien et de réparation automobile (répertoriées selon la nomenclature des activités française sous les codes 502Z et 504Z) synthétisé ci-contre a été réalisé à partir des données comptables de 2003 et 2004 de 37 entreprises disponibles dans la centrale des bilans de l'IEOM. Ces entreprises représentent un effectif cumulé de 231 personnes et réalisent un chiffre d'affaires moyen de près de 79 MF CFP en 2004.



Source : IEOM - Centrale des Bilans

conséquents. Le poids des immobilisations est particulièrement élevé mais celles-ci restent inférieures aux ressources stables. Le besoin en fonds de roulement d'exploitation moyen qui s'accroît de 15,1 % pour atteindre un peu plus de 4 MF CFP en 2004 s'explique essentiellement par une augmentation des stocks. Ainsi, le solde net de trésorerie augmenté par des ressources en fonds de roulement hors exploitation (constituées en partie par des comptes courants d'associés classés en bas de bilan) est positif de 2 MF CFP en 2004.

### Soldes d'exploitation moyens des concessionnaires automobiles

en milliers de F CFP

	2003	2004	Variation 2004/2003
Chiffre d'affaires	2 302 514	2 066 201	-10,3%
Marge commerciale	447 836	404 396	-9,7%
Production de l'exercice	115 468	113 268	-1,9%
Valeur ajoutée	377 896	366 383	-3,0%
Excédent brut d'exploitation (EBE)	224 203	222 923	-0,6%
Résultat d'exploitation	201 690	218 576	8,4%
Résultat avant impôts	177 441	197 506	11,3%
Résultat de l'exercice	141 858	162 991	14,9%
Capacité d'autofinancement	170 603	193 079	13,2%

Source: IEOM - Centrale des Bilans

▲ Le chiffre d'affaires moyen des concessionnaires automobiles se contracte entre 2003 et 2004 (-10,3 %). L'EBE demeure néanmoins relativement stable grâce à la maîtrise des achats, des consommations intermédiaires et des charges de personnel. Sous l'effet conjugué d'une hausse importante des reprises sur amortissements et provisions et des produits financiers, et malgré l'importance des dotations aux amortissements et aux provisions et de l'impôt sur les bénéfices, le résultat net atteint près de 8 % du chiffre d'affaires en 2004 (contre 6,2 % en 2003). La capacité d'autofinancement qui s'élève à 193 MF CFP est également en hausse sur la période (+13,2 %).

La structure du bilan des entreprises de l'échantillon est caractérisée par un fonds de roulement net global très confortable grâce à l'importance des capitaux propres, l'augmentation des amortissements

### Soldes d'exploitation moyens des sociétés de réparation et d'entretien automobile

en milliers de F CFP

	2003	2004	Variation 2004/2003
Chiffre d'affaires	78 245	78 998	1,0%
Marge commerciale	13 151	14 634	11,3%
Production de l'exercice	40 930	40 350	-1,4%
Valeur ajoutée	28 840	28 893	0,2%
Excédent brut d'exploitation (EBE)	4 790	4 506	-5,9%
Résultat d'exploitation	2 494	2 170	-13,0%
Résultat avant impôts	1 736	1 541	-11,3%
Résultat de l'exercice	1 378	1 217	-11,7%
Capacité d'autofinancement	3 595	3 340	-7,1%

Source: IEOM - Centrale des Bilans

▲ Le chiffre d'affaires moyen des sociétés d'entretien et de réparation automobile est relativement stable autour de 79 MF CFP sur la période. Malgré une amélioration de la marge commerciale, l'EBE moyen recule de près de 6 % pour s'établir à 4,5 MF CFP en 2004 compte tenu d'une augmentation des consommations intermédiaires et des charges de personnel. Par ailleurs, le poids des dotations aux amortissements et aux provisions, des charges financières et de l'impôt sur les bénéfices réduit le résultat moyen de l'exercice à 1,2 MF CFP. La capacité d'autofinancement s'inscrit également en repli de 7,1 % sur la même période.

L'analyse du bilan fonctionnel moyen des entreprises du secteur fait apparaître un fonds de roulement moyen stable autour de 4,4 MF CFP conforté par des ressources propres et des amortissements et provisions

## Analyse financière des vendeurs d'équipements automobiles

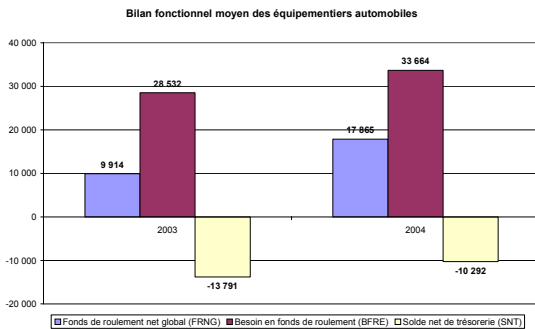
▲ Le bilan fonctionnel moyen des équipementiers automobiles (référéncés selon la nomenclature des activités française sous les codes 503A et 503B) synthétisé ci-contre a été constitué à partir des données comptables de 2003 et 2004 de 15 entreprises présentes dans la centrale des bilans de l'IEOM. Ces sociétés réalisent un chiffre d'affaires moyen de plus de 140 MF CFP en 2004 et emploient 85 salariés.

Soldes d'exploitation moyens des équipementiers automobiles

en milliers de F CFP

	2003	2004	Variation 2004/2003
Chiffre d'affaires	129 700	140 552	8,4%
Marge commerciale	45 900	53 736	17,1%
Production de l'exercice	4 838	4 119	-14,9%
Valeur ajoutée	32 462	35 517	9,4%
Excédent brut d'exploitation (EBE)	9 494	11 679	23,0%
Résultat d'exploitation	7 139	8 696	21,8%
Résultat avant impôts	4 788	6 405	33,8%
Résultat de l'exercice	4 174	5 238	25,5%
Capacité d'autofinancement	6 341	8 867	39,8%

Source: IEOM - Centrale des Bilans



Source : IEOM - Centrale des Bilans

▲ L'activité des équipementiers automobiles progresse de 8,4 % entre 2003 et 2004. Malgré une augmentation assez importante des consommations intermédiaires, l'EBE moyen enregistre une forte progression (+23 %) entre 2003 et 2004 grâce, outre un accroissement du chiffre d'affaires moyen, à une amélioration de la marge commerciale. Le résultat moyen de l'exercice enregistre une progression de 25,5 % malgré une croissance importante des dotations aux amortissements et aux provisions et de l'impôt sur les bénéfiques. La capacité d'autofinancement s'inscrit fortement à la hausse (près de 40 % sur la période).

L'analyse du bilan fonctionnel des entreprises de l'échantillon permet de mettre en évidence un fonds de roulement net global moyen quasiment multiplié par 2 sur la période. La croissance des ressources propres, des emprunts structurels et des amortissements et provisions explique cette évolution. Le besoin en fonds de roulement d'exploitation moyen, qui s'accroît de 18 % en 2004 consécutivement à une augmentation des stocks et des créances clients, est couvert à 53 % par le fonds de roulement net global. Ainsi, le solde net de trésorerie moyen est négatif de 10,2 MF CFP.

## Analyse financière des loueurs de voitures

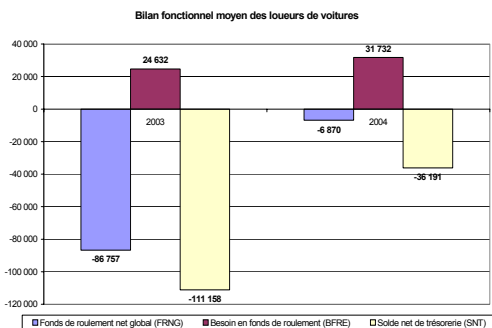
▲ Le bilan fonctionnel moyen des loueurs de voitures (répertoriées selon la nomenclature des activités françaises sous le code 711Z) synthétisé ci-contre a été élaboré à partir des données comptables de 2003 et de 2004 de 10 sociétés présentes dans la centrale des bilans de l'IEOM. Au total, ces entreprises qui emploient 49 personnes réalisent un chiffre d'affaires moyen d'un peu plus de 310,6 MF CFP en 2004.

Soldes d'exploitation moyens des loueurs de véhicules

en milliers de F CFP

	2003	2004	Variation 2004/2003
Chiffre d'affaires	437 628	310 627	-29,0%
Marge commerciale	-1 453	-1 356	-6,7%
Production de l'exercice	435 650	308 682	-29,1%
Valeur ajoutée	384 516	263 079	-31,6%
Excédent brut d'exploitation (EBE)	366 408	242 125	-33,9%
Résultat d'exploitation	90 142	35 712	-60,4%
Résultat avant impôts	45 020	14 682	-67,4%
Résultat de l'exercice	23 950	13 933	-41,8%
Capacité d'autofinancement	314 243	212 016	-32,5%

Source: IEOM - Centrale des Bilans



Source : IEOM - Centrale des Bilans

▲ Le chiffre d'affaires moyen des loueurs de véhicules chute de 29,0 % pour atteindre un peu plus de 310,6 MF CFP en 2004. Sous l'effet conjugué de cette baisse d'activité et d'une augmentation des charges de personnel, l'EBE se dégrade (-33,9 % entre 2003 et 2004). Le résultat moyen de l'exercice qui s'élève à près de 14 MF CFP en 2004 est divisé par 1,7 dans un contexte pourtant caractérisé par une forte baisse des dotations aux amortissements et aux provisions et des charges financières. La capacité d'autofinancement comparée au chiffre d'affaires est en baisse (68,2 % en 2004 contre 71,8 % en 2003) mais demeure satisfaisante.

Le bilan fonctionnel des entreprises de l'échantillon fait apparaître un fonds de roulement net global moyen encore négatif en 2004 mais en nette amélioration par rapport à l'année 2003 suite à une progression des ressources propres (confortées par des comptes courants d'associés importants) et des amortissements et provisions. Le besoin en fonds de roulement d'exploitation moyen, élevé, progresse de 28,8 % pour atteindre 31,7 MF CFP en 2004. Dans ces conditions, le solde net de trésorerie moyen reste déficitaire de plus de 36 MF CFP.