



Tendances conjoncturelles



Annexes statistiques

1^{er} trimestre 2011

Sommaire

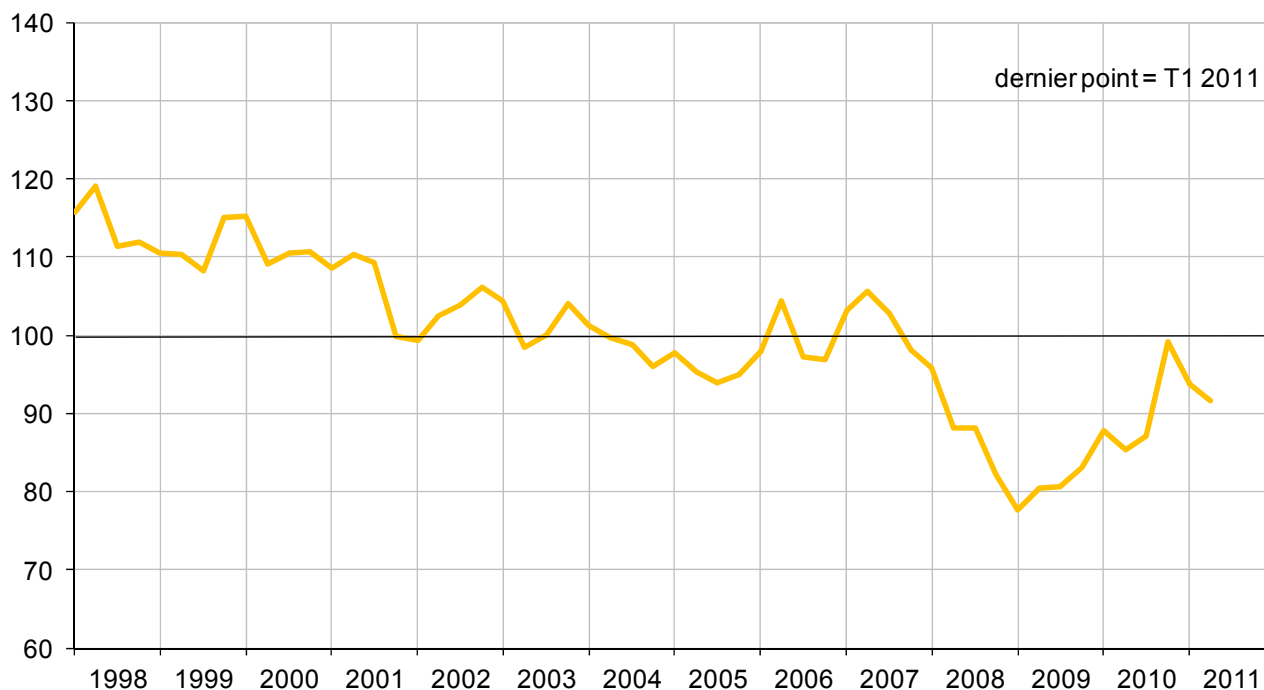
I. Activité générale	3
1. Climat des Affaires	3
Indicateur de climat des affaires en Polynésie française	3
2. Enquête de conjoncture de l'IEOM - Ensemble des secteurs	4
Soldes d'opinion	4
3. Prix à la consommation	5
4. Emploi	6
Evolution emploi salarié	6
Répartition au 31 décembre 2010	6
Indice emploi salarié	6
5. Salaires et revenus	6
Salaire minimum interprofessionnel garanti (SMIG)	6
Salaire du BTP – OP1	6
II. Ménages	7
1. Consommation	7
Importations de biens de consommation	7
Importations de biens d'équipements ménagers	7
Importations de biens alimentaires	7
Immatriculations de véhicules neufs	7
Encours bancaires des crédits à la consommation	7
2. Investissement	8
Production de prêts immobiliers	8
Coût moyen des crédits immobiliers	8
Encours bancaires des crédits à l'habitat	8
3. Indicateurs de vulnérabilité	8
Incidents de paiement sur chèques	8
Retraits de Cartes bancaires	8
Personnes physiques en interdiction bancaire	8
Taux de créances douteuses brutes	8
III. Entreprises	9
1. Investissement	9
Importations de biens d'équipement	9
Immatriculations de véhicules utilitaires	9
2. Prévisions d'investissement par secteur d'activité	10
Soldes d'opinion	10
3. Modalités de financement	11
Encours bancaires des crédits aux entreprises	11
Encours bancaires des crédits d'exploitation	11
Encours bancaires des crédits à l'investissement	11
Coût du crédit aux entreprises	11
4. Indicateurs de vulnérabilité	11
Incidents de paiement sur effet	11
Personnes morales en interdictions bancaires	11
Taux de créances douteuses	11
IV. Commerce extérieur	12
Importations totales	12
Exportations totales	12
Taux de couverture	12

V. Indicateurs économiques divers	13
Consommation d'électricité basse tension	13
Consommation d'électricité moyenne tension	13
Chiffre d'affaires	13
VI. Secteurs d'activité	14
1. Secteur primaire	14
1.1 Soldes d'opinion	14
1.2 Données chiffrées	15
2. industries	17
2.1 Soldes d'opinion	17
2.2 Données chiffrées	18
3. BTP	19
3.1 Soldes d'opinion	19
3.2 Données chiffrées	20
4. Commerce	22
4.1 Soldes d'opinion	22
4.2 Données chiffrées	23
5. Hôtellerie-Tourisme	25
5.1 Soldes d'opinion	25
5.2 Données chiffrées	26
6. Services marchands	28
6.1 Soldes d'opinion	28

I. Activité générale

1. Climat des Affaires

Indicateur de climat des affaires en Polynésie française
(100 = moyenne période)



Source : enquête de conjoncture IEOM

ICA	T1	T2	T3	T4	T1 11/T4 10
2009	80,5	80,7	83,0	87,7	
2010	85,4	87,1	99,1	93,7	
2011	91,7				-2,1 pts

Indicateur synthétique du climat des affaires (ICA)

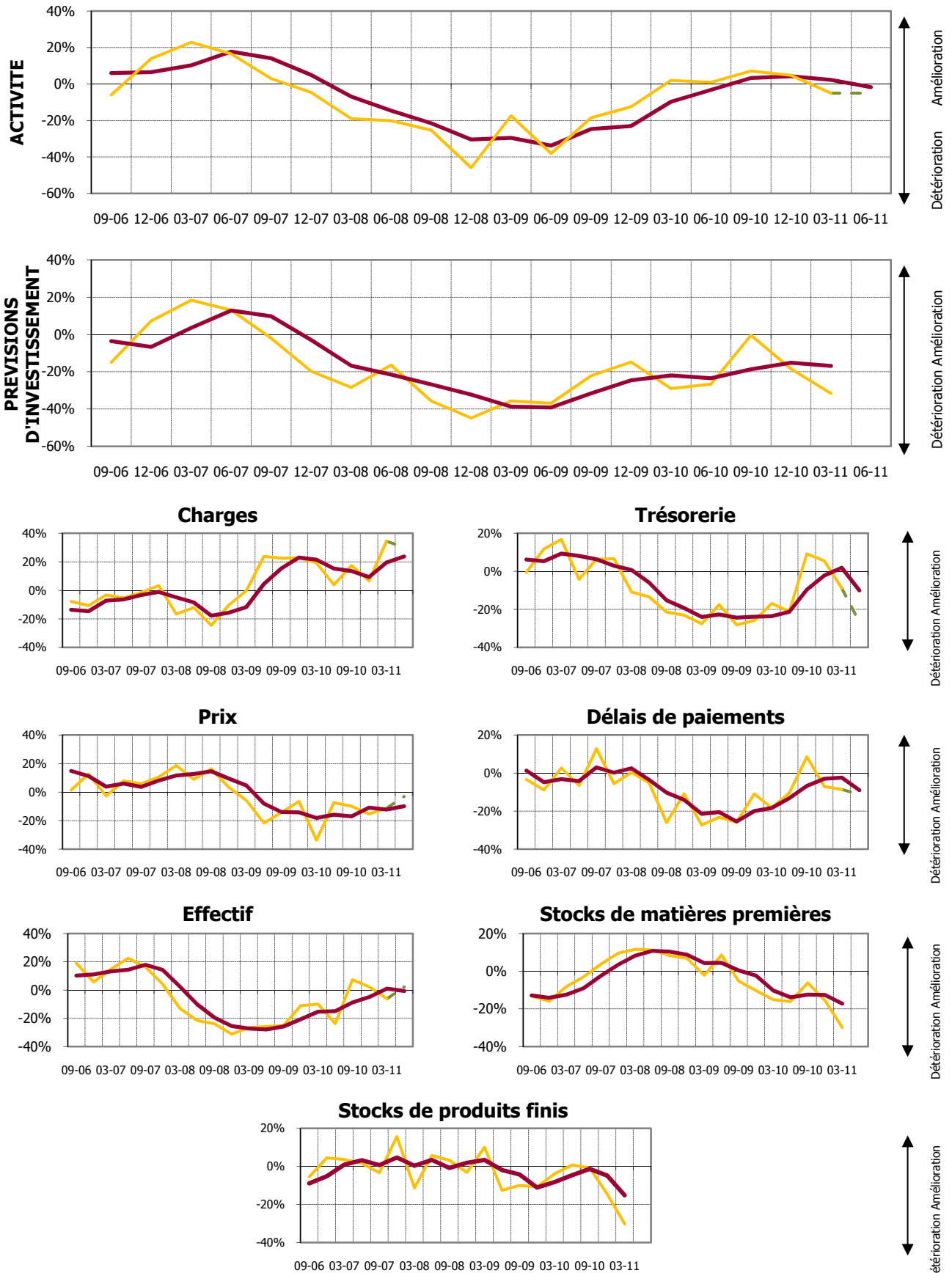
Dans le cadre de l'amélioration de l'information conjoncturelle diffusée sur les économies d'outre-mer, l'IEDOM et l'IEOM ont élaboré un indicateur synthétique du climat des affaires, suivant la méthodologie appliquée par la Banque de France pour l'analyse de la conjoncture en métropole. Cet indicateur est établi à partir des résultats de l'enquête trimestrielle de conjoncture au moyen d'une analyse en composante principale, afin de résumer le maximum de l'information contenue dans chacune des questions de l'enquête de conjoncture. Il est centré sur sa moyenne de longue période (normé à 100, avec un écart-type de 10), afin de faciliter sa lecture.

L'indicateur de climat des affaires s'interprète de la manière suivante : plus il est élevé, plus les chefs d'entreprise évaluent favorablement la conjoncture. Un niveau supérieur à 100 signifie que l'opinion des dirigeants d'entreprises interrogés sur la conjoncture est supérieure à la moyenne sur longue période.*

Pour plus d'informations sur l'indicateur du climat des affaires se référer à la note de l'Institut « Un nouvel indicateur pour aider au diagnostic conjoncturel dans l'outre-mer » parue en mars 2010 et téléchargeable gratuitement sur le site www.ieom.fr sur le lien http://www.ieom.fr/IMG/pdf/note_institut_ica_032010.pdf

2. Enquête de conjoncture de l'IEOM Ensemble des secteurs Soldes d'opinion

L'enquête d'opinion a été réalisée auprès d'un échantillon de 169 entreprises employant au total 8 642 salariés. Les soldes d'opinions sont corrigés des variations saisonnières.



— Données CVS — Prévisions — Tendance (MM3) Soldes centrés sur leur moyenne de longue période

Source : Enquête de conjoncture de l'IEOM

Soldes d'opinion du secteur Services marchands

Soldes d'opinion, en %, CVS et centrés sur leur moyenne de longue période. Les soldes sont en points

	Moy*	08T3	08T4	09T1	09T2	09T3	09T4	10T1	10T2	10T3	10T4	11T1	11T1/ 11T4	11T1/ 10T1
Activité	-8,6	-31,3	-77,0	11,4	-23,0	-8,3	-2,4	40,3	19,7	26,6	23,0	-3,2	-26,2	-43,5
Prévisions d'investissement	-52,3	-17,5	-17,0	25,9	-22,9	-18,9	44,9	-33,6	-11,1	16,9	13,1	-7,6	-20,7	26,0
Charges	-37,5	-31,1	-13,0	-5,3	15,2	13,1	39,9	18,2	4,2	43,9	11,2	67,4	56,1	49,1
Trésorerie	-32,5	-30,3	12,1	-42,8	12,8	-21,2	-34,4	-15,2	-8,9	58,3	24,3	-18,4	-42,6	-3,2
Carnet de commandes	-31,4	-50,7	-39,3	7,4	-0,5	2,4	5,9	2,7	0,8	6,3	-1,6	-46,0	-44,4	-48,6
Délais de paiement	-56,5	-27,4	15,9	4,4	-12,4	-20,5	-16,0	-19,3	2,9	52,0	-4,5	-13,7	-9,1	5,6
Prix	-2,0	32,1	19,3	8,0	-19,5	-3,6	-10,2	-62,3	21,6	-38,6	-32,7	-45,2	-12,5	17,1
Effectifs	-2,9	-41,7	-29,8	-16,0	-12,6	-7,2	2,7	38,0	-0,6	25,6	15,2	-22,5	-37,7	-60,5

*Moyenne depuis le 4ème trimestre 1997

Source : Enquête de conjoncture de l'IEOM

3. Prix à la consommation

	mars-10	avr-10	mai-10	juin-10	juil-10	août-10	sept-10	oct-10	nov-10	déc-10	janv-11	févr-11	mars-11
Ensemble	102,3	102,4	102,3	103,1	104,8	104,3	104,2	103,9	103,6	104,4	104,0	103,9	104,3
Alimentation	107,1	107,2	107,2	107,4	110,4	109,6	109,4	108,8	107,7	107,9	109,8	109,9	111,1
Produits manufacturés	98,3	98,9	99,0	98,9	98,9	100,5	100,4	100,2	100,1	99,9	100,1	99,6	99,7
Energie	101,5	101,5	102,4	102,4	102,4	108,5	108,5	108,5	108,5	108,5	108,5	108,5	109,2
Services	102,8	102,4	102,2	104,0	106,6	104,4	104,2	104,0	104,1	106,0	103,9	103,9	104,0
Ensemble hors tabac	102,3	102,4	102,4	103,1	104,9	104,4	104,2	103,9	103,7	104,4	104,1	103,9	104,3

Source : ISPF

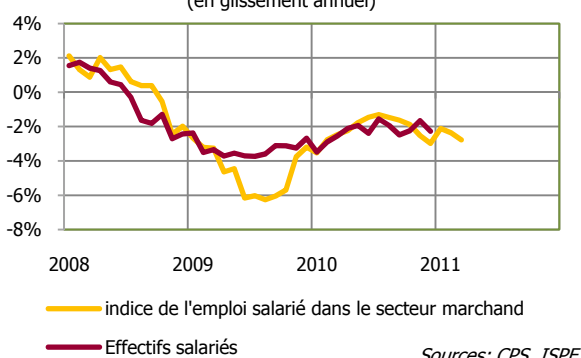
Contributions

	Poids	T1/T4	Contribution au glissement trimestriel	11T1/10T1	Contribution au glissement annuel
Ensemble	1000 000	-0,1%	-0,1%	1,9%	1,9%
Alimentation	241266	3,0%	0,7%	3,8%	0,9%
Produits manufacturés	336 983	-0,2%	-0,1%	1,5%	0,5%
Energie	86755	0,6%	0,1%	7,6%	0,7%
Services	404 304	-1,9%	-0,8%	1,1%	0,4%
Ensemble hors tabac	990 271	-0,1%	-0,1%	1,9%	1,9%

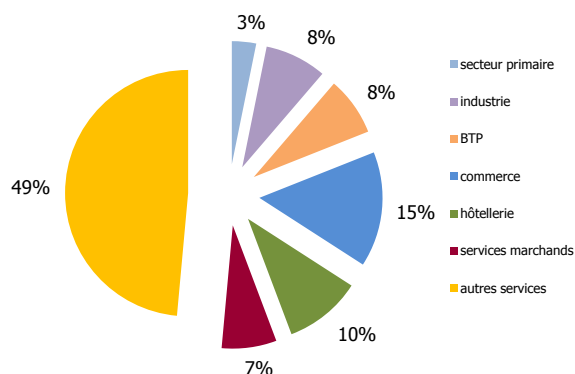
Source : ISPF

4. Emploi

Evolution l'emploi salarié
(en glissement annuel)



Répartition au 31 décembre 2010



Emploi salarié

Données cvs, en nombre

	T 1	T 2	T 3	T 4	T 1/T 4	11T 1 / 10T 1
2009	66 727	66 286	66 036	65 701		
2010	65 317	64 970	64 421	64 214		
2011	nd					

Sources : CPS, ISPF

Indice emploi salarié

Données cvs,

	T 1	T 2	T 3	T 4	T 1/T 4	11T 1 / 10T 1
2009	125,8	123,5	122,7	124,3		
2010	122,7	121,7	120,7	120,6		
2011	119,3				-1,1%	-2,8%

Sources : CPS, ISPF

Indice emploi salarié par secteur

Données cvs

	10T 1	10T 2	10T 3	10T 4	11T 1	T 1/T 4	11T 1 / 10T 1
Industrie	106,1	104,9	104,2	105,1	104,4	-0,7	-1,7
Construction	118,4	116,4	111,8	113,9	109,9	-4,0	-8,5
Commerce	116,9	115,8	115,6	114,2	113,7	-0,5	-3,2
Hôtellerie-restauration	118,0	115,4	114,7	114,1	115,5	1,4	-2,5
Autres services	142,6	142,1	142,9	141,8	140,0	-1,8	-2,6

Source : ISPF

5. Salaires et revenus

Salaires minimum interprofessionnel garanti

Données brutes, en F CFP

	T 1	T 2	T 3	T 4	T 1/T 4	11T 1 / 10T 1
2009	145 306	145 306	145 306	145 306		
2010	145 306	145 306	145 306	145 306		
2011	145 306				0,0%	0,0%

Source : Inspection du travail

Salaires du BTP - OP1

Données brutes, en F CFP

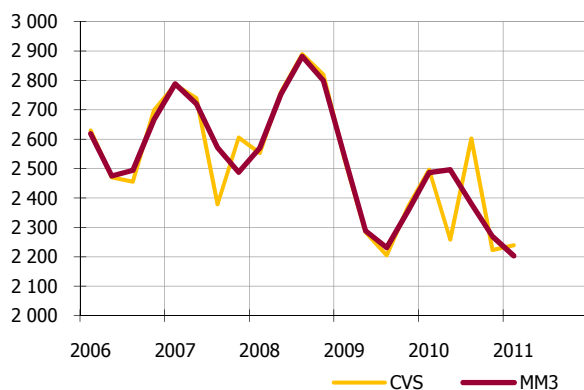
	T 1	T 2	T 3	T 4	T 1/T 4	11T 1 / 10T 1
2009	164 406	164 406	166 050	166 050		
2010	166 050	166 050	166 050	166 050		
2011	166 050				0,0%	0,0%

Source : Inspection du travail

II. Ménages

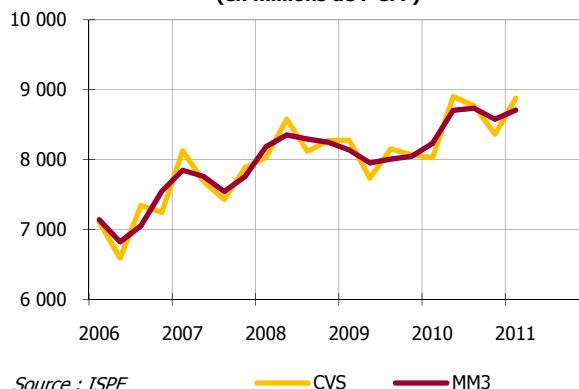
1. Consommation

Importations de biens d'équipement ménagers
(en millions de F CFP)



Source : ISPF

Importations de produits alimentaires
(en millions de F CFP)



Source : ISPF

Importations de biens de consommation (hors biens alimentaires)

	Données brutes, en millions de F CFP						Σ2011/ Σ2010
	T1	T2	T3	T4	Cumul à T1	T1/T4	
2009	5 913	6 391	6 168	6 447	5 913		
2010	5 580	6 401	6 577	6 479	5 580		
2011	5 697				5 697	-12,1%	2,1%

Source : ISPF, Douanes

	Données cvs, en millions de F CFP						Σ2011/ Σ2010
	T1	T2	T3	T4	Cumul à T1	T1/T4	
2009	6 586	6 195	6 003	6 186	6 586		
2010	6 196	6 215	6 407	6 215	6 196		
2011	6 316				6 316	1,6%	1,9%

Source : ISPF, Douanes, désaisonnalisées par l'IEOM

Importations de biens d'équipement ménagers

	Données brutes, en millions de F CFP						Σ2011/ Σ2010
	T1	T2	T3	T4	Cumul à T1	T1/T4	
2009	2 095	2 282	2 259	2 718	2 095		
2010	2 076	2 253	2 664	2 548	2 076		
2011	1 867				1 867	-26,7%	-10,1%

Source : ISPF, Douanes

	Données cvs, en millions de F CFP						Σ2011/ Σ2010
	T1	T2	T3	T4	Cumul à T1	T1/T4	
2009	2 542	2 288	2 231	2 356	2 542		
2010	2 487	2 496	2 381	2 269	2 487		
2011	2 203				2 203	-2,9%	-11,4%

Source : ISPF, Douanes, désaisonnalisées par l'IEOM

Importations de biens alimentaires

	Données brutes, en millions de F CFP						Σ2011/ Σ2010
	T1	T2	T3	T4	Cumul à T1	T1/T4	
2009	7 730	7 633	8 384	8 462	7 730		
2010	7 494	8 827	9 000	8 768	7 494		
2011	8 275				8 275	-5,6%	10,4%

Source : ISPF, Douanes

	Données cvs, en millions de F CFP						Σ2011/ Σ2010
	T1	T2	T3	T4	Cumul à T1	T1/T4	
2009	8 277	7 733	8 153	8 071	8 277		
2010	8 025	8 902	8 768	8 364	8 025		
2011	8 876				8 876	6,1%	10,6%

Source : ISPF, Douanes, désaisonnalisées par l'IEOM

	Données cvs, en tonnes						Σ2011/ Σ2010
	T1	T2	T3	T4	Cumul à T1	T1/T4	
2009	37 103	35 781	40 249	38 115	37 103		
2010	35 090	39 690	40 089	38 570	35 090		
2011	35 471				35 471	-8,0%	1%

Source : ISPF, Douanes, désaisonnalisées par l'IEOM

Immatriculations de véhicules neufs

	En nombre						Σ2011/ Σ2010
	T1	T2	T3	T4	Cumul à T1	T1/T4	
2009	1 127	1 312	1 571	1 420	1 127		
2010	1 307	1 408	1 386	1 424	1 307		
2011	1 019				1 019	-28,4%	-22,0%

Source : ISPF

Encours bancaires des crédits à la consommation

	En millions de F CFP						11T1/ 10T1
	T1	T2	T3	T4	T1/T4	T1/T4	
2009	103 424	102 750	102 129	103 171			
2010	99 992	98 819	99 016	98 073			
2011	94 856						-3,3%

Source : IEOM

2. Investissement

Production de prêts immobiliers

	En millions de F CFP						
	T1	T2	T3	T4	Cumul à T1	T1/T4	Σ2011/Σ2010
2009	4 053	3 540	4 591	3 181	4 053		
2010	2 720	2 394	3 624	5 448	2 720		
2011	2 755				2 755	-49,4%	1,3%

Source : IEOM

Coût moyen des crédits immobiliers

	En % et évolutions en points			
	S1	S2	11S1/10S2	11S1/10S1
2009	6,03	5,54		
2010	5,23	4,97		
2011	4,75		-0,22	-0,48

Source : IEOM

Encours bancaires des crédits à l'habitat

	En millions de F CFP						
	T1	T2	T3	T4	T1/T4	11T1/10T1	
2009	153 783	156 777	158 536	160 832			
2010	161 121	162 027	162 549	164 834			
2011	164 711				-0,1%	2,2%	

Source : IEOM

3. Indicateurs de vulnérabilité

Incidents de paiement sur chèques

	en nombre						
	T1	T2	T3	T4	Cumul à T1	T1/T4	Σ2011/Σ2010
2009	2 596	2 120	2 094	1 956	2 596		
2010	2 027	1 962	2 090	2 070	2 596		
2011	2 217				2 217	7,1%	9,4%

Source : IEOM

Retraits de Cartes bancaires

	en nombre						
	T1	T2	T3	T4	Cumul à T1	T1/T4	Σ2011/Σ2010
2009	35	42	37	21	35		
2010	28	18	25	46	28		
2011	39				39	-15,2%	39,3%

Source : IEOM

Personnes physiques en interdiction bancaire

	en nombre						
	T1	T2	T3	T4	Cumul à T1	T1/T4	Σ2011/Σ2010
2009	3 567	3 523	3 489	3 389	3 567		
2010	3 416	3 443	3 417	3 295	3 416		
2011	3 218				3 218	-2,3%	-5,8%

Source : IEOM

Taux de créances douteuses brutes

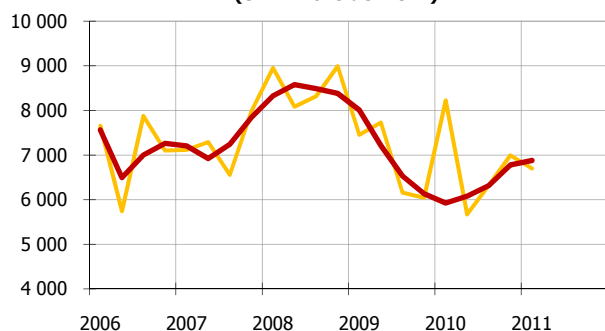
	évolutions en points					
	T1	T2	T3	T4	T1/T4	10T4/09T4
2009	6,5%	6,0%	6,3%	6,1%		
2010	6,4%	6,6%	6,7%	6,6%		
2011	7,4%				0,8	1,3

Source : IEOM - Banques locales

III. Entreprises

1. Investissement

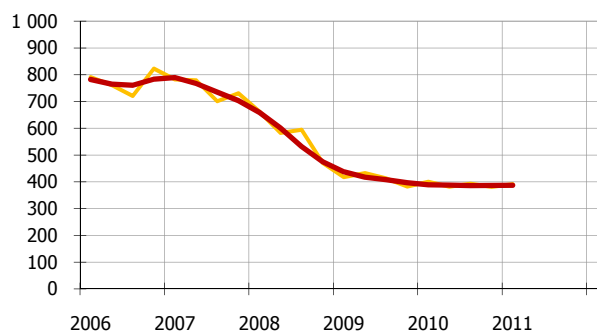
Importations de biens d'équipement
(en millions de F CFP)



Source : ISPF

— cvs — tendance

Immatriculations de véhicules utilitaires



Source : ISPF

— cvs — Tendance

Importations de biens d'équipement

	En millions de F CFP						
	T1	T2	T3	T4	Cumul à T1	T1/T4	Σ2011/ Σ2010
2009	6 772	8 068	6 507	5 971	6 772		
2010	7 577	5 895	6 556	7 006	7 577		
2011	6 213				6 213	-11,3%	-18,0%

Source : ISPF, Douanes

	données cvs, en millions de F CFP						
	T1	T2	T3	T4	Cumul à T1	T1/T4	Σ2011/ Σ2010
2009	7 454	7 729	6 159	6 042	7 454		
2010	8 223	5 671	6 320	6 992	8 223		
2011	6 701				6 701	-4,2%	-18,5%

Source : ISPF, Douanes, désaisonnalisées par l'IEOM

Immatriculations de véhicules utilitaires

	En nombre						
	T1	T2	T3	T4	Cumul à T1	T1/T4	Σ2011/ Σ2010
2009	364	429	411	437	364		
2010	347	379	395	432	347		
2011	339				339	-21,5%	-2,3%

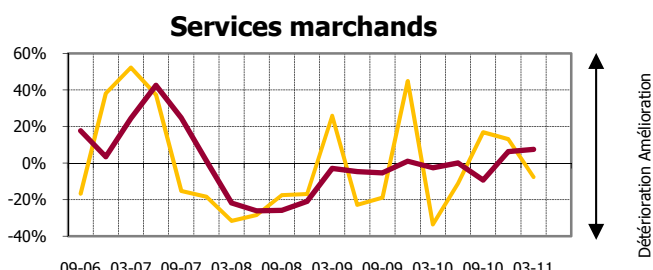
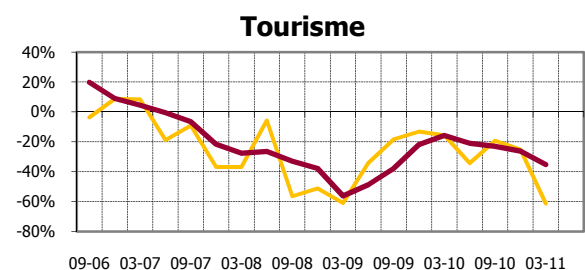
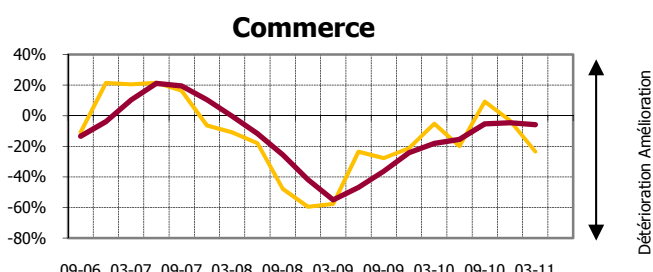
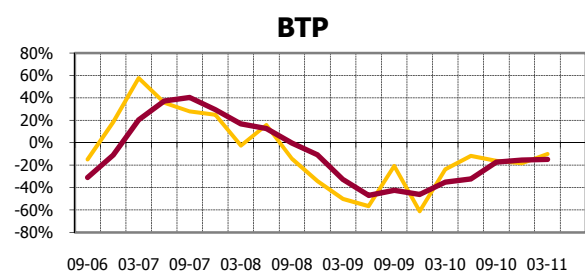
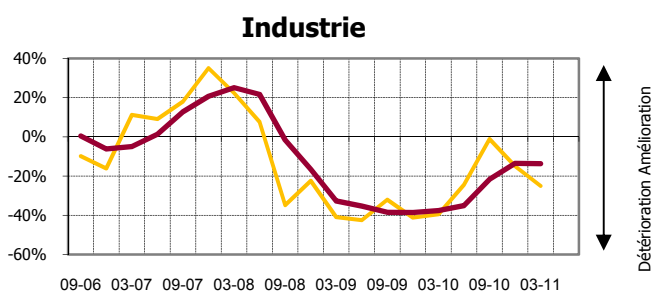
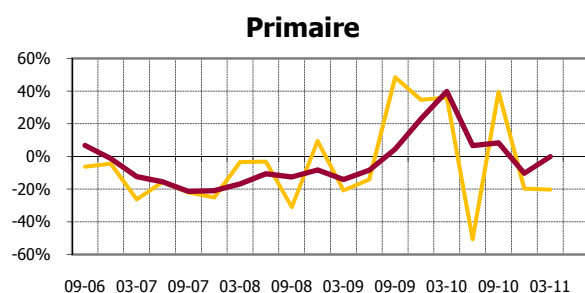
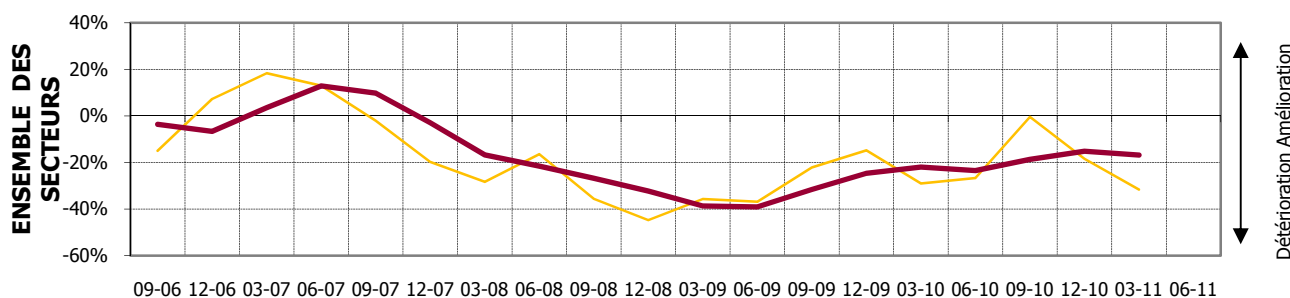
Source : ISPF

	Données cvs en nombre						
	T1	T2	T3	T4	Cumul à T1	T1/T4	Σ2011/ Σ2010
2009	418	433	413	383	418		
2010	400	382	393	381	400		
2011	391				391	2,7%	-2,2%

Source : ISPF, désaisonnalisées par l'IEOM

2. Prévisions d'investissement par secteur d'activité

Soldes d'opinion



— Données CVS — Tendence (MM3) Les soldes sont centrés sur leur moyenne de longue période

Source : Enquête de conjoncture de l'IEOM

Prévisions d'investissement par secteurs d'activité

Soldes d'opinion, en %, CVS et centrés sur leur moyenne de longue période. Les soldes sont en points

	Moy*	08T3	08T4	09T1	09T2	09T3	09T4	10T1	10T2	10T3	10T4	11T1	11T1/ 10T4	11T1/ 10T1
Ensemble des secteurs	-20,8	-35,6	-44,8	-35,7	-36,9	-22,2	-14,8	-29,0	-26,6	-0,4	-18,4	-31,6	1,7	-2,7
Secteur primaire	-1,1	-31,0	9,5	-20,8	-14,1	48,5	34,7	36,0	-50,7	39,6	-19,7	-20,3	1,03	-56,267
Industrie	-10,6	-34,8	-22,4	-40,9	-42,5	-32,1	-4,12	-39,5	-24,5	-1,1	-15,0	-25,0	1,7	14,5
BTP	-18,8	-14,3	-34,3	-50,2	-56,5	-20,7	-6,12	-23,8	-11,8	-16,2	-18,4	-10,1	0,5	13,7
Commerce	-11,3	-47,8	-59,5	-57,6	-23,5	-27,7	-2,12	-5,2	-19,9	9,2	-3,3	-23,5	7,2	-18,2
Tourisme	-30,8	-56,4	-51,2	-61,0	-34,1	-18,4	-13,2	-15,6	-34,2	-19,3	-25,2	-61,3	2,4	-45,7
Services marchands	-52,3	-17,5	-17,0	25,9	-22,9	-18,9	44,9	-33,6	-11,1	16,9	13,1	-7,6	-0,6	26,0

*Moyenne depuis le 4^{ème} trimestre 1997

Source : Enquête de conjoncture de l'IEOM

3. Modalités de financement

Encours bancaires des crédits aux entreprises

En millions de F CFP

	T 1	T 2	T 3	T 4	T 1/T 4	11T 1/ 10T 1
2009	186 142	191 734	188 053	181 695		
2010	191 566	193 160	192 572	187 969		
2011	189 847				1,0%	-0,9%

Source : IEOM

Encours bancaires des crédits à l'investissement

En millions de FCFP

	T 1	T 2	T 3	T 4	T 1/T 4	11T 1/ 10T 1
2009	66 926	72 279	70 422	68 032		
2010	66 211	66 470	65 355	63 530		
2011	65 411				3,0%	-1,2%

Source : IEOM

Encours bancaires des crédits d'exploitation

En millions de F CFP

	T 1	T 2	T 3	T 4	T 1/T 4	11T 1/ 10T 1
2009	82 491	83 970	81 540	79 556		
2010	91 213	94 072	95 070	90 037		
2011	93 118				3,4%	2,1%

Source : IEOM

Coût du crédit aux entreprises

En % et évolutions en points

	S 1	S 2	S 2/S 1	11S 1/ 10S 1
2009	5,80	4,78		
2010	4,46	4,68		
2011	4,81		0,14	0,35

4. Indicateurs de vulnérabilité

Incidents de paiements sur effet

En nombre

	T 1	T 2	T 3	T 4	T 1/T 4	11T 1/ 10T 1
2009	76	58	65	69		
2010	113	106	89	76		
2011	80				5,3%	-29,2%

Source : IEOM

Personnes morales en interdiction bancaires

En nombre

	T 1	T 2	T 3	T 4	T 1/T 4	11T 1/ 10T 1
2009	445	439	440	434		
2010	453	453	461	430		
2011	431				0,2%	-4,9%

Source : IEOM

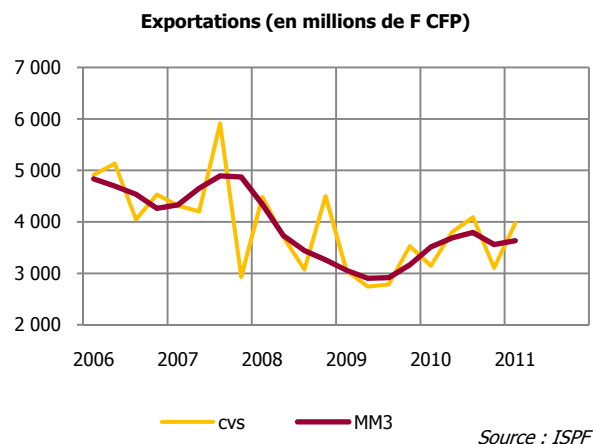
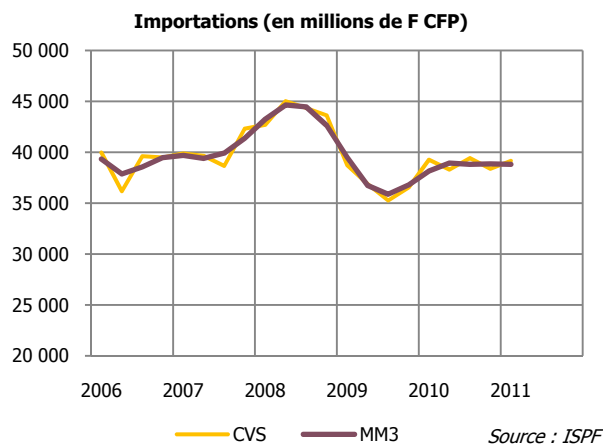
Taux de créances douteuses brutes

évolutions en points

	T 1	T 2	T 3	T 4	T 1/T 4	11T 1/ 10T 1
2009	10,5%	8,6%	10,3%	11,8%		
2010	11,8%	13,0%	14,1%	16,5%		
2011	16,4%				-0,1	4,6

Source : IEOM - Banques locales

IV. Commerce extérieur



Importations totales

	Données brutes, en millions de F CFP						
	T1	T2	T3	T4	Cumul à T1	11T1/10T4	Σ2011/Σ2010
2009	35 654	36 819	37 133	37 503	35 654		
2010	36 326	38 141	41 353	39 514	36 326		
2011	36 299				36 299	-8,1%	-0,1%

Source : ISPF, Douanes

	Données CVS, en millions de F CFP						
	T1	T2	T3	T4	Cumul à T1	11T1/10T4	Σ2011/Σ2010
2009	38 729	36 876	35 258	36 527	38 729		
2010	39 269	38 293	39 426	38 367	39 269		
2011	39 156				39 156	2,1%	-0,3%

Source : ISPF, Douanes, désaisonnalisées par l'IEOM

Exportations totales

	Données brutes, en millions de F CFP						
	T1	T2	T3	T4	Cumul à T1	11T1/10T4	Σ2011/Σ2010
2009	2 512	2 063	2 488	5 448	2 512		
2010	2 577	2 809	3 647	4 836	2 577		
2011	3 226				3 226	-33,3%	25,2%

Source : ISPF, Douanes

	Données CVS, en millions de F CFP						
	T1	T2	T3	T4	Cumul à T1	11T1/10T4	Σ2011/Σ2010
2009	3 049	2 743	2 787	3 530	3 049		
2010	3 147	3 804	4 090	3 107	3 147		
2011	3 975				3 975	27,9%	26,3%

Source : ISPF, Douanes, désaisonnalisées par l'IEOM

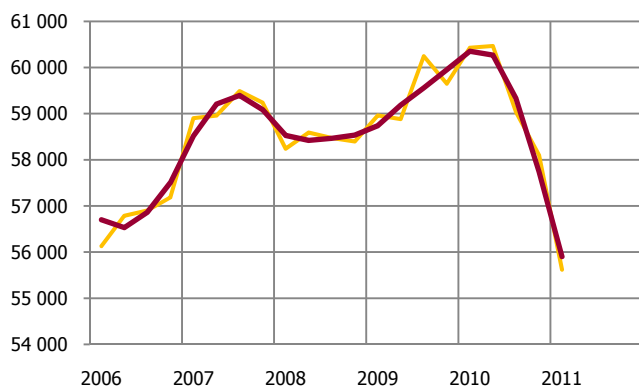
Taux de couverture

	Variations en points						
	T1	T2	T3	T4	Cumul à T1	11T1/10T4	Σ2011/Σ2010
2009	7,0%	5,6%	6,7%	14,5%	7,0%		
2010	7,1%	7,4%	8,8%	12,2%	7,1%		
2011	8,9%				8,9%	-3,3	1,8

Source : ISPF, Douanes

V. Indicateurs économiques divers

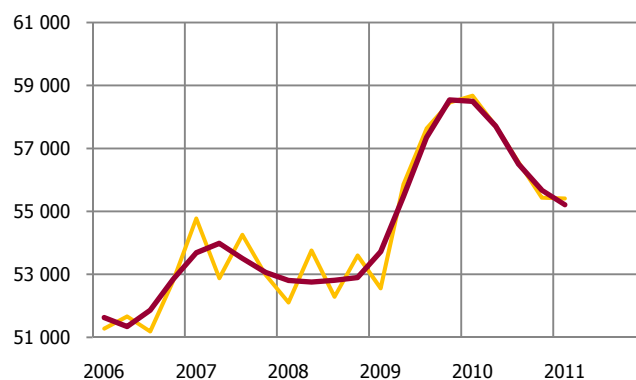
Consommation basse tension
(électricité facturée par EDT-nord - en Mwh)



Source : ISPF

— CVS — MM3

Consommation moyenne tension
(électricité facturée par EDT-nord - en Mwh)



Source : ISPF

— CVS — MM3

Consommation d'électricité basse tension

	Données brutes, en Mwh					
	T1	T2	T3	T4	Cumul à T1	11T1/10 T4 / Σ2011/Σ2010
2009	60 259	60 425	57 682	59 321	60 259	
2010	61 717	62 071	56 551	57 782	61 717	
2011	56 773				56 773	-1,7% -8,0%

Source : EDT-nord

	Données cvs, en Mwh					
	T1	T2	T3	T4	Cumul à T1	11T1/10 T4 / Σ2011/Σ2010
2009	58 962	58 882	60 245	59 649	58 962	
2010	60 428	60 466	59 037	58 108	60 428	
2011	55 617				55 617	-4,3% -8,0%

Source : EDT-nord, désaisonnalisées par l'IEOM

Consommation d'électricité moyenne tension

	Données brutes, en Mwh					
	T1	T2	T3	T4	Cumul à T1	11T1/10 T4 / Σ2011/Σ2010
2009	53 128	55 602	54 376	61 483	53 128	
2010	59 163	57 474	53 428	58 321	59 163	
2011	55 740				55 740	-4,4% -5,8%

Source : EDT-nord

	Données cvs, en Mwh					
	T1	T2	T3	T4	Cumul à T1	11T1/10 T4 / Σ2011/Σ2010
2009	52 560	55 865	57 632	58 456	52 560	
2010	58 675	57 715	56 554	55 436	58 675	
2011	55 410				55 410	0,0% -5,6%

Source : EDT-nord, désaisonnalisées par l'IEOM

Chiffres d'affaires

	Données brutes, en milliards de F CFP					
	T1(*)	T2	T3	T4	Cumul à T1	11T1/10 T4 / Σ2011/Σ2010
2009	185,3	186,9	203,9	218,8	185,3	,
2010	177,5	187,6	204,6	220,8	177,5	
2011	nd					-

Source : ISPF, Service des contributions

(*) Chiffres provisoires pour 11T1

	Données cvs, en milliards de F CFP					
	T1	T2	T3	T4	Cumul à T1	11T1/10 T4 / Σ2011/Σ2010
2009	206,1	195,2	197,7	196,8	206,1	
2010	197,3	196,1	198,2	198,6	197,3	
2011	nd					-

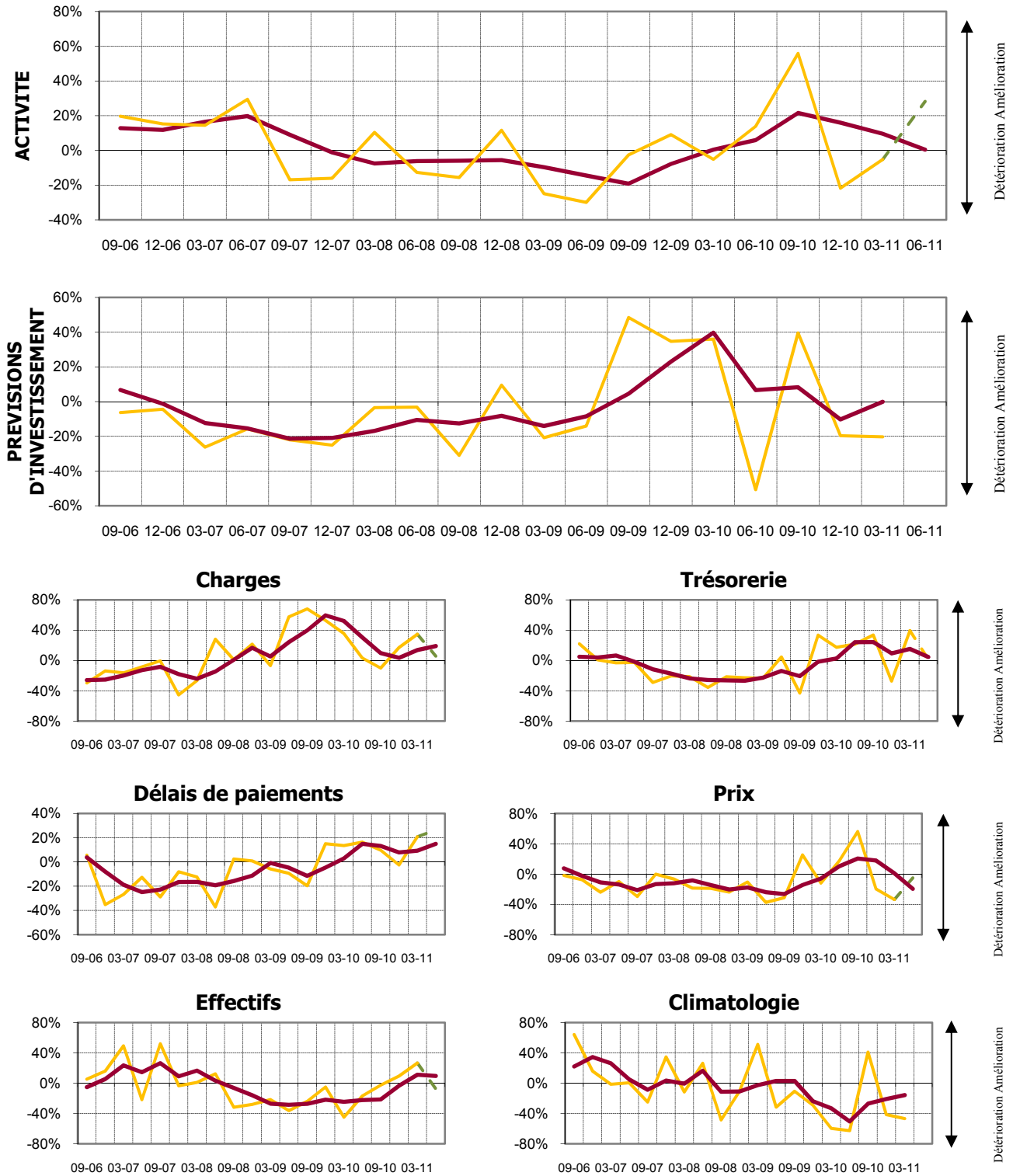
Source : ISPF, Service des contributions, désaisonnalisées par l'IEOM

VI. Secteurs d'activité

1. Secteur primaire

1.1 Soldes d'opinion

L'enquête d'opinion a été réalisée auprès d'un échantillon de 9 entreprises employant au total 131 salariés. Les soldes d'opinions sont corrigés des variations saisonnières.



— Données CVS — Prévisions — Tendance (MM3) Soldes centrés sur leur moyenne de longue période

Source : Enquête de conjoncture de l'IEOM

Soldes d'opinion secteur primaire

Soldes d'opinion, en %, CVS et centrés sur leur moyenne de longue période. Les soldes sont en points

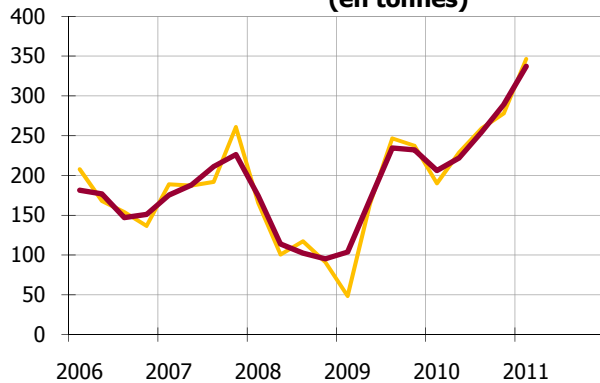
	Moy*	08T3	08T4	09T1	09T2	09T3	09T4	10T1	10T2	10T3	10T4	11T1	11T1/ 11T4	11T1/ 10T1
Activité	-7,7	-15,6	11,6	-25,0	-30,0	-2,6	9,1	-5,1	13,9	55,9	-21,8	-5,2	16,6	-0,1
Prévisions d'investis- sement	-1,1	-31,0	9,5	-20,8	-14,1	48,5	34,7	36,0	-50,7	39,6	-19,7	-20,3	-0,6	-56,3
Charges	-22,1	10	21,5	-6,6	57,5	68,1	52,9	35,7	3,3	-10,0	17,1	34,6	17,6	-1,1
Trésorerie	-29,4	-21,5	-22,7	-23,4	4,7	-43,0	33,4	17,4	21,6	33,7	-27,3	39,4	66,7	22,0
Délais de paiement	-31,4	2,4	0,9	-5,7	-9,3	-19,6	15,0	13,5	16,3	9,7	-2,5	20,8	23,3	7,2
Prix	-18,7	-18,8	-23,8	-10,5	-37,4	-31,1	25,4	-12,0	17,5	56,1	-19,7	-33,5	-13,8	-21,6
Effectifs	-3,4	-31,7	-28,0	-21,5	-36,2	-23,9	-5,0	-44,9	-16,9	-2,6	9,4	26,6	17,2	71,5
Climatologie	22,6	-48,6	-10,7	51,3	-31,6	-10,6	-29,1	-59,7	-62,6	41,0	-41,4	-46,6	-5,2	13,0

*Moyenne depuis le 4eme trimestre 1997

Source : Enquête de conjoncture de l'IEOM

1.2 Données chiffrées

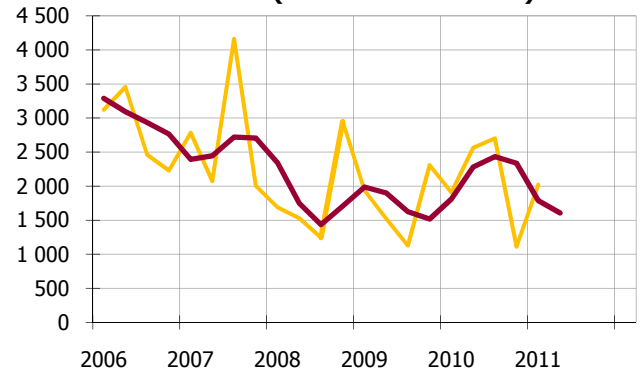
**Exportations de poissons et crustacés
(en tonnes)**



Source : ISPF

— CVS — MM3

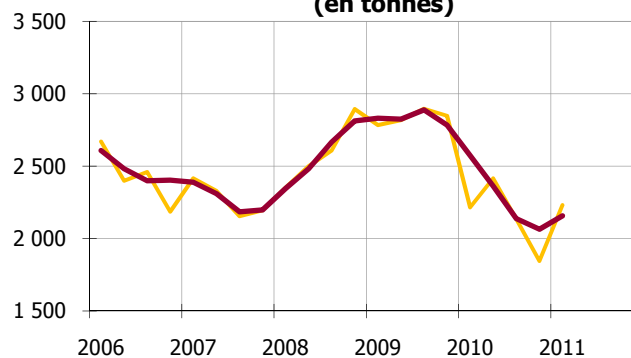
**Exportations de perles brutes
(en millions de F CFP)**



Source : ISPF

— CVS — MM3

**Coprah entré en silos
(en tonnes)**



Source : ISPF

— CVS — MM3

Données brutes, en tonnes

	09T1	09T2	09T3	09T4	10T1	10T2	10T3	10T4	11T1	11T1/10T4	Cumul à T1	Σ2011/Σ2010
Aquaculture												
Exportations de perles brutes	2,9	3,0	1,5	8,0	3,6	4,4	4,2	3,8	3,5	-8,3%	3,5	-3,5%
Exportations de perles brutes (M F CFP)	1 715,5	1 160,6	820,0	3 774,7	1 700,9	1 900,2	1 891,8	1 864,3	1 783,0	0,0	1 783,0	4,8%
Pêche												
Exportations de poissons et crustacés	18,8	143,5	347,2	318,6	71,2	194,0	373,3	374,0	123,5	-67,0%	123,5	73,4%
Agriculture												
Production de coprah	2 386,4	2 636,0	3 224,8	3 118,0	1 896,5	2 265,0	2 368,0	2 027,8	1 905,3	-6,0%	1 905,3	0,5%
Exportation de vanille	2,5	2,0	3,0	3,7	2,6	3,1	5,0	2,4	2,8	13,4%	2,8	5,4%

Source : ISPF, Douanes, Caisse de soutien des prix du coprah

Données CVS, en tonnes

	09T1	09T2	09T3	09T4	10T1	10T2	10T3	10T4	11T1	11T1/10T4	Cumul à T1	Σ2011/Σ2010
Aquaculture												
Exportations de perles brutes	3,2	3,8	2,4	4,7	4,0	5,8	6,9	2,2	4,0	82,7%	4,0	-1,3%
Exportations de perles brutes (M F CFP)	1 936,5	1 522,4	1 125,7	2 308,2	1 906,6	2 562,0	2 702,3	1 110,7	2 023,2	0,8	2 023,2	6,1%
Pêche												
Exportations de poissons et crustacés	48,4	163,9	246,6	237,3	190,1	229,0	259,0	277,9	346,3	24,6%	346,3	82,2%
Agriculture												
Production de coprah	2 784,3	2 818,3	2 896,0	2 848,1	2 216,2	2 415,5	2 134,3	1 846,1	2 231,8	20,9%	2 231,8	0,7%
Exportation de vanille	2,9	2,7	2,9	2,8	3,0	3,8	4,9	1,5	3,1	104,2%	3,1	4,8%

Source : ISPF, Douanes, Caisse de soutien des prix du coprah, désaisonnalisées par l'IEOM

Données brutes, en millions de F CFP

	08T4	09T1	09T2	09T3	09T4	10T1	10T2	10T3	10T4	10T4/09T4	Cumul à T4	Σ2010/Σ2009
Agriculture, élevage, sylviculture	815,6	894,5	853,1	875,9	927,6	745,8	968,5	1 032,1	900,2	-2,9%	3 646,6	2,7%
Pêche, aquaculture, services annexes	124,2	111,0	130,8	100,1	129,5	81,5	123,5	158,6	170,7	31,9%	534,4	13,4%
TOTAL	939,7	1 005,5	983,9	976,0	1 057,0	827,3	1 092,0	1 190,7	1 070,9	1,3%	4 180,9	3,9%

Source : ISPF, Service des contributions

Données CVS, en millions de F CFP

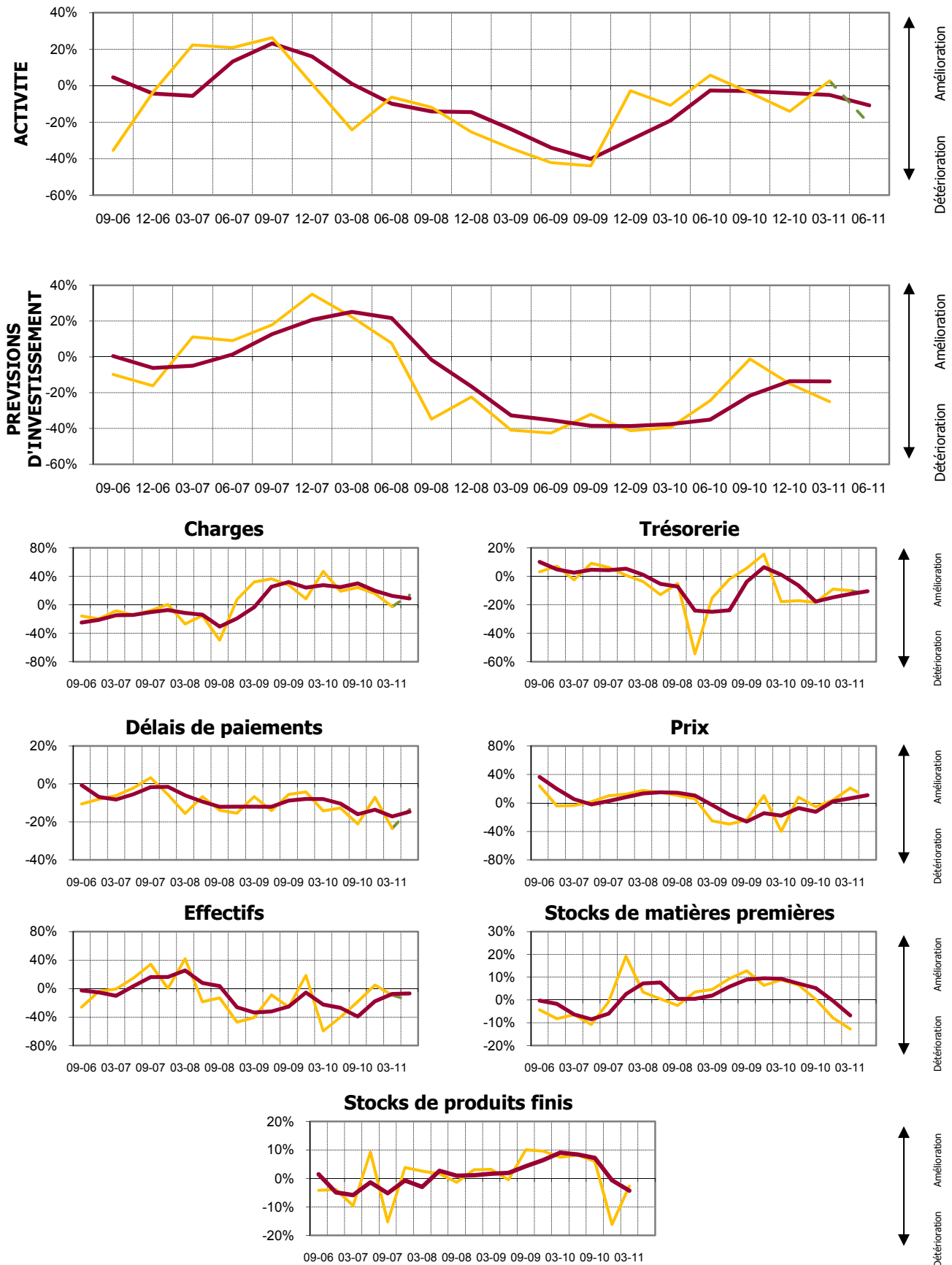
	08T4	09T1	09T2	09T3	09T4	10T1	10T2	10T3	10T4	10T4/09T4	Cumul à T4	Σ2010/Σ2009
Agriculture, élevage, sylviculture	765,9	1 048,7	844,8	814,4	872,8	877,0	958,7	956,7	849,9	-2,6%	3 642,3	1,7%
Pêche, aquaculture, services annexes	108,5	126,4	125,6	112,8	101,9	101,3	126,0	151,3	158,1	55,2%	536,6	15,0%
TOTAL	874,1	1 174,1	974,4	919,0	986,3	967,0	1 081,2	1 118,6	1 002,1	1,6%	4 168,9	2,8%

Source : ISPF, Service des contributions, désaisonnalisées par l'IEOM

2. Industrie

2.1 Soldes d'opinion

L'enquête d'opinion a été réalisée auprès d'un échantillon de 34 entreprises employant au total 1 488 salariés. Les soldes d'opinions sont corrigés des variations saisonnières.



— Données CVS — Prévisions — Tendance (MM3) Soldes centrés sur leur moyenne de longue période
 Source : Enquête de conjoncture de l'IEOM

Soldes d'opinion du secteur Industrie

Soldes d'opinion, en %, CVS et centrés sur leur moyenne de longue période. Les soldes sont en points

	Moy*	08T3	08T4	09T1	09T2	09T3	09T4	10T1	10T2	10T3	10T4	11T1	11T1/ 11T4	11T1/ 10T1
Activité	-11,6	-11,9	-25,4	-34,3	-42,2	-43,9	-2,8	-10,8	5,7	-3,9	-14,1	2,6	16,7	13,4
Prévisions d'investissement	-10,6	-34,8	-22,4	-40,9	-42,5	-32,1	-41,2	-39,5	-24,5	-1,1	-15,0	-25,0	-10,0	14,5
Charges	-30,2	-49,6	7,4	32,0	36,5	27,8	8,3	46,9	19,1	24,3	15,6	-2,6	-18,2	-49,5
Trésorerie	-16,4	-5,0	-54,4	-15,2	-2,0	5,7	15,5	-17,8	-17,1	-18,3	-9,0	-10,0	-1,0	7,8
Délais de paiement	-23,8	-13,9	-15,4	-6,6	-14,0	-5,5	-4,2	-14,2	-12,7	-21,0	-7,0	-23,4	-16,4	-9,2
Prix	-3,2	10,6	5,8	-25,3	-29,6	-23,7	10,2	-39,8	8,1	-5,4	4,0	20,9	16,9	60,7
Effectifs	-3,4	-13,0	-47,0	-40,7	-8,9	-26,1	18,5	-59,5	-40,2	-18,3	4,9	-9,3	-14,2	50,2
Stocks de matières premières	6,6	-2,4	3,5	4,6	9,4	12,8	6,4	8,8	6,5	0,3	-7,9	-12,7	-4,9	-215,3
Stocks de produits finis	6,6	-1,3	3,1	3,2	-0,5	10,1	9,6	7,4	8,2	6,0	-16,2	-2,7	13,5	-10,14

*Moyenne depuis le 4ème trimestre 1997

Source : Enquête de conjoncture de l'IEOM

2.2 Données chiffrées

Données brutes, en tonnes

	09T1	09T2	09T3	09T4	10T1	10T2	10T3	10T4	11T1	11T1/ 10T4	Cumul à T1	Σ2011/ Σ2010
Industrie agroalimentaire												
Exportations de produits agroalimentaires	2 055,6	2 237,5	3 723,5	1 183,0	3 679,0	943,0	3 731,0	1 986,4	1 632,3	-17,8%	1 632,3	-55,6%
Exportation de Jus et purée de nono	613,1	610,7	739,7	671,0	683,0	633,0	614,9	615,1	467,1	-24,1%	467,1	-31,6%
Autres industries												
Exportation de Monoï	31,1	24,4	55,0	82,0	30,0	57,4	51,8	121,9	99,5	-18,4%	99,5	231,7%
Production d'huile de coprah	1 521,0	1 615,7	1 946,0	1 796,0	1 110,0	1 680,0	0,0	1 670,5	1 470,9	-12%	1 470,9	32,5%
Importations de biens intermédiaires (en millions de F CFP)	7 623,8	7 720,5	7 675,6	8 396,7	8 014,7	8 906,5	9 084,4	8 935,1	8 346,2	-6,6%	8 346,2	4,1%
Production d'électricité (M Wh)	140 080	138 750	153 466	146 645	147 185	140 800	132 860	140 458	135 227	-3,7%	135 227	-8,1%

Sources : ISPF, Douanes, EDT

Données CVS, en tonnes

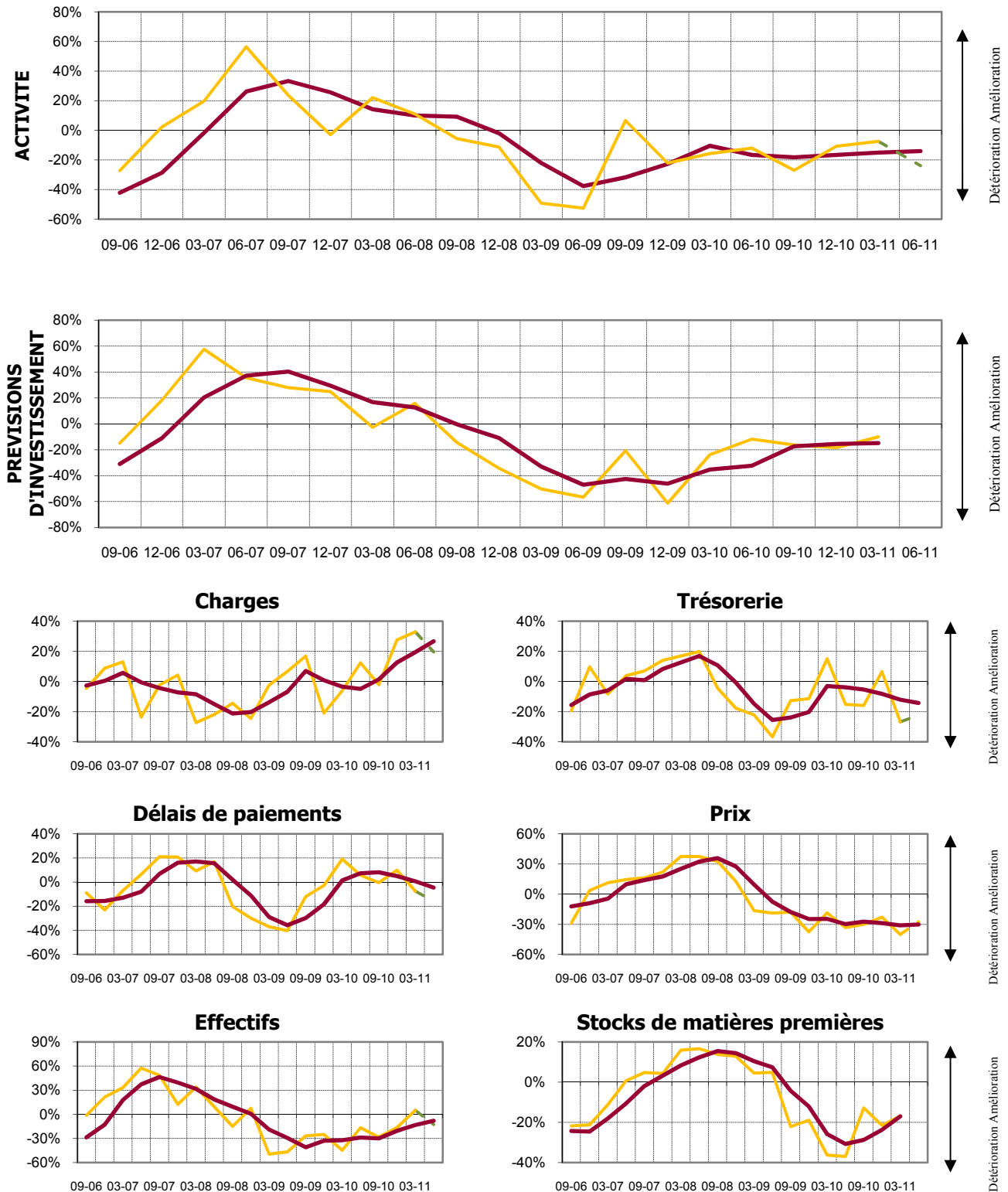
	09T1	09T2	09T3	09T4	10T1	10T2	10T3	10T4	11T1	11T1/ 10T4	Cumul à T1	Σ2011/ Σ2010
Industrie agroalimentaire												
Exportations de produits agroalimentaires	2 398,4	2 548,9	2 717,1	1 318,7	4 298,5	1 105,1	2 645,9	2 264,8	1 889,0	-17%	1 889,0	-56,1%
Exportation de Jus et purée de nono	693,1	545,3	690,6	729,9	757,8	572,5	575,3	667,2	513,2	-23,1%	513,2	-32,3%
Autres industries												
Exportation de Monoï	32,6	30,9	65,7	55,7	34,6	70,6	60,6	81,9	121,6	48,4%	121,6	251,8%
Production d'huile de coprah	1 682,1	1 685,6	1 840,6	1 669,9	1 269,1	1 751,0	98,0	1 537,2	1 628,8	6,0%	1 628,8	28,3%
Importations de biens intermédiaires (en millions de F CFP)	8 122,7	7 566,8	7 429,4	8 329,5	8 525,5	8 748,7	8 818,6	8 813,3	8 895,1	0,9%	8 895,1	4,3%
Production d'électricité (M Wh)	137 727	138 265	160 220	143 265	145 200	140 214	138 541	137 178	133 626	-2,6%	133 626	-8,0%

Sources : ISPF, Douanes, EDT, désaisonnalisées par l'IEOM

3. Bâtiment et travaux publics

3.1 Soldes d'opinion

L'enquête d'opinion a été réalisée auprès d'un échantillon de 25 entreprises employant au total 1 110 salariés. Les soldes d'opinions sont corrigés des variations saisonnières.



— Données CVS — Prévisions — Tendance (MM3) Soldes centrés sur leur moyenne de longue période

Source : Enquête de conjoncture de l'IEOM

Soldes d'opinion du secteur BTP

Soldes d'opinion, en %, CVS et centrés sur leur moyenne de longue période. Les soldes sont en points

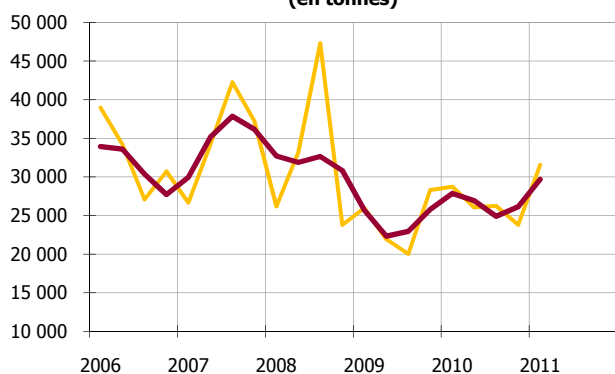
	Moy*	08T3	08T4	09T1	09T2	09T3	09T4	10T1	10T2	10T3	10T4	11T1	11T1/ 11T4	11T1/ 10T1
Activité	-2,7	-5,6	-11,3	-49,2	-52,5	6,6	-22,2	-15,7	-12,0	-27,0	-10,7	-7,4	3,4	8,3
Prévisions d'investissement	-18,8	-14,3	-34,3	-50,2	-56,5	-20,7	-61,2	-23,8	-11,8	-16,2	-18,4	-10,1	8,3	13,7
Charges	-33,7	-14,4	-24,5	-2,4	6,6	16,9	-21,0	-6,1	12,4	-2,1	27,6	32,9	5,3	39,1
Trésorerie	0,0	-4,4	-17,7	-22,2	-36,8	-12,7	-11,4	15,1	-15,2	-15,9	6,5	-26,7	-33,2	-41,8
Délais de paiement	-45,2	-20,2	-29,8	-36,9	-40,3	-12,1	-2,8	19,1	5,7	-0,4	9,8	-7,5	-17,3	-26,6
Prix	-11,2	32,7	12,8	-16,4	-18,8	-17,8	-37,5	-18,6	-33,2	-30,0	-22,9	-40,0	-17,1	-21,4
Effectifs	-1,2	-15,0	7,7	-49,3	-46,7	-26,8	-25,0	-44,6	-16,6	-28,4	-16,3	5,1	21,4	49,7
Stocks de matières premières	10,8	13,8	12,9	4,6	4,8	-22,1	-18,9	-36,3	-36,9	-12,8	-21,5	-16,8	4,7	19,479

*Moyenne depuis le 4ème trimestre 1997

Source : Enquête de conjoncture de l'IEOM

3.2 Données chiffrées

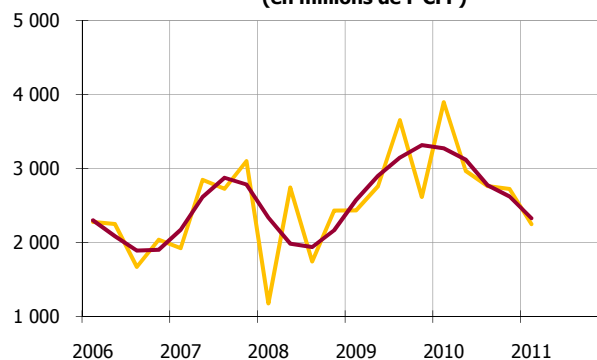
Importations de ciment
(en tonnes)



Source : ISPF

— CVS — MM3

Dépenses liquidées par la Direction de l'Équipement
(en millions de F CFP)



Source : Dir.Équipement

— CVS — Tendence

	09T1	09T2	09T3	09T4	10T1	10T2	10T3	10T4	11T1	11T1/ 10T4	Cumul à T1	Σ2011/ Σ2010
<i>Données brutes, en tonnes</i>												
Importations de ciment	21 660	20 918	18 495	36 756	23 750	24 582	24 365	31 071	25 948	-16,5%	25 948	9,3%
Importations de carrelage	1 800	1 538	2 575	1 324	1 785	2 390	2 346	1 279	2 102	64,4%	2 102	17,8%
Importations de bois transformé	5 920	4 807	5 420	7 987	7 426	6 444	6 247	5 837	5 838	0,0%	5 838	-21,4%
Importations de bitume	502	2 342	9	2 427	773	614	44	608	425	-30,1%	425	-45,1%
<i>Données brutes, en millions de F CFP</i>												
Dépenses liquidées par l'Enseignement secondaire	97,3	197,2	313,1	252,3	294,5	235,1	127,0	323,6	62,1	-80,8%	62,1	-78,9%
Dépenses liquidées par l'aviation civile	127,7	558,4	967,6	755,4	227,6	201,5	133,9	639,7	311,8	-51,3%	311,8	37,0%
Dépenses liquidées par la direction de l'équipement	1 398	2 444	3 589	4 104	2 208	2 606	2 706	4 292	1 274	-70,3%	1 274	-42,3%

Sources : ISPF, Douanes, Directions de l'enseignement, de l'équipement et Service de l'aviation civile

	09T1	09T2	09T3	09T4	10T1	10T2	10T3	10T4	11T1	11T1/ 10T4	Cumul à T1	Σ2011/ Σ2010
<i>Données CVS, en tonnes</i>												
Importations de ciment	25 982	21 944	20 023	28 304	28 727	26 050	26 247	23 803	31 549	32,5%	31 549	9,8%
Importations de carrelage	1 777	1 545	2 135	1 689	1 765	2 380	1 943	1 656	2 073	25,2%	2 073	17,4%
Importations de bois transformé	6 536	5 380	4 935	7 244	8 200	7 212	5 688	5 294	6 446	21,8%	6 446	-21,4%
Importations de bitume	612	1 605	14	2 254	960	393	87	536	523	-2,5%	523	-45,5%
<i>Données CVS, en millions de F CFP</i>												
Dépenses liquidées par l'Enseignement secondaire	104,5	201,0	332,0	222,0	313,6	234,2	139,9	282,8	65,6	-76,8%	65,6	-79,1%
Dépenses liquidées par l'aviation civile	367,5	619,0	911,0	456,1	596,6	224,7	121,8	398,2	779,2	95,7%	779,2	30,6%
Dépenses liquidées par la direction de l'équipement	2 433	2 759	3 653	2 615	3 894	2 966	2 762	2 722	2 248	-17,4%	2 248	-42,3%

Sources : ISPF, Douanes, Directions de l'enseignement, de l'équipement et Service de l'aviation civile, désaisonnalisées par l'IEOM

Encours bancaires des crédits à l'habitat (Entreprises, ménages et collectivités)

	<i>En millions de F CFP</i>					
	T1	T2	T3	T4	T1/T4	11T1/10T1
2009	176 592	179 882	182 118	182 468		
2010	182 530	182 500	183 013	186 254		
2011	185 594					-0,4%

Source : IEOM

Production de prêts immobiliers

	<i>En millions de F CFP</i>						
	T1	T2	T3	T4	Cumul à T4	T1/T4	Σ2011/ Σ2010
2009	4 053	3 540	4 591	3 181	4 053		
2010	2 720	2 394	3 624	5 448	2 720		
2011	2 755				2 755	-49,4%	1,3%

Source : IEOM

Données brutes, en milliards de F CFP

	08T4	09T1	09T2	09T3	09T4	10T1	10T2	10T3	10T4	10T4/ 09T4	Cumul à T4	Σ2010/ Σ2009
Préparation des sites	1,7	1,2	1,0	1,1	1,4	0,8	1,0	1,0	1,3	-7,3%	4,1	-12,9%
Construction d'ouvrages de bâtiment ou de génie civil	9,3	7,7	6,9	8,2	9,4	7,6	6,1	7,7	9,6	2,6%	31,0	-3,8%
Travaux d'installation	3,2	1,9	1,7	1,8	3,0	1,7	1,7	2,1	3,2	6,9%	8,7	3,0%
Travaux de finition	1,6	1,1	1,3	1,6	1,5	1,1	1,1	1,3	1,3	-10,9%	4,9	-12,2%
Location avec opérateur de matériel de construction	0,2	0,1	0,2	0,1	0,1	0,1	0,2	0,2	0,2	141,0%	0,6	41,3%
TOTAL	15,9	12,1	11,1	12,9	15,4	11,3	10,1	12,3	15,7	2,0%	49,4	-4,0%

Source : ISPF, Service des contributions

Données CVS, en milliards de F CFP

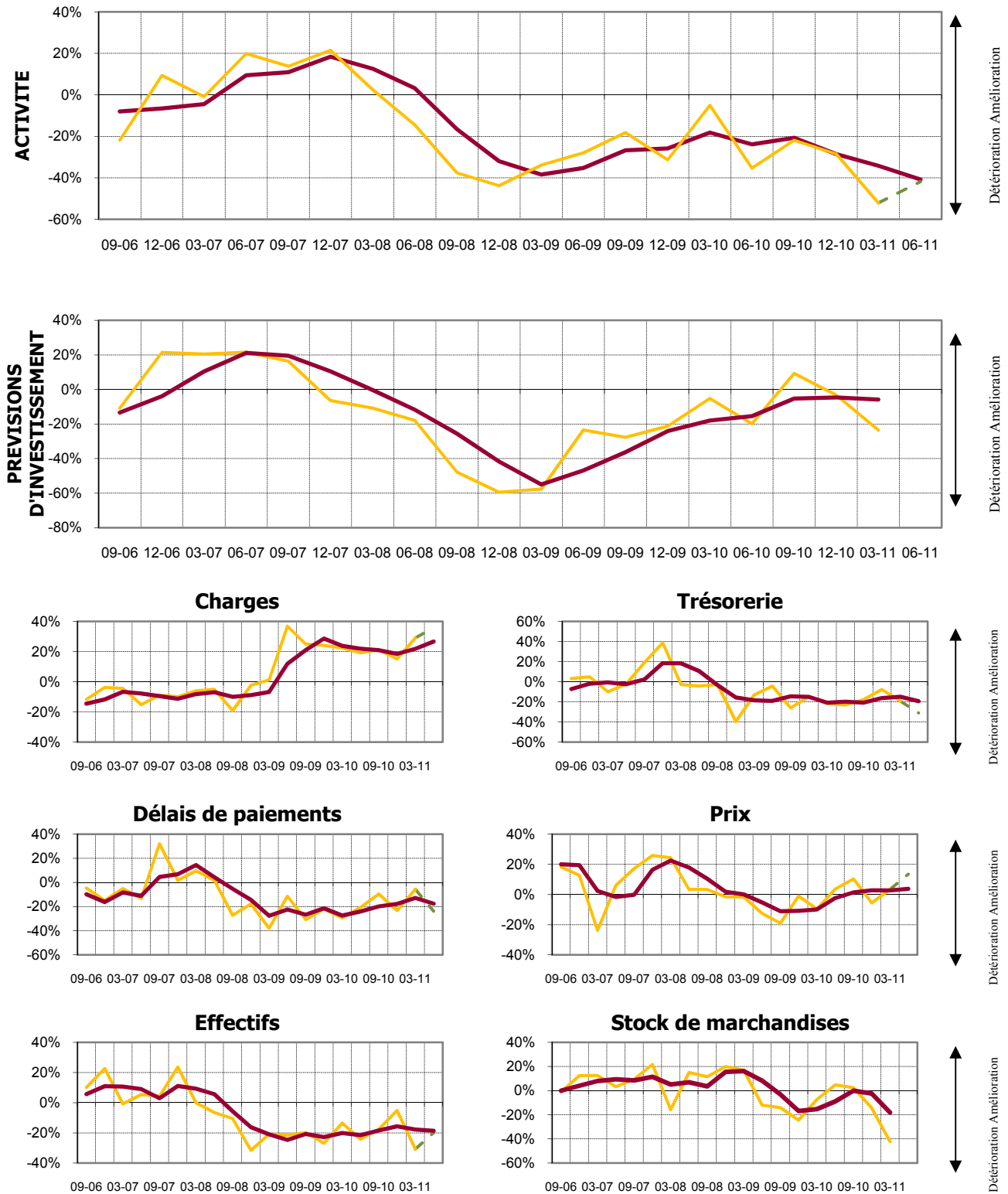
	08T4	09T1	09T2	09T3	09T4	10T1	10T2	10T3	10T4	10T4/ 09T4	Cumul à T4	Σ2010/ Σ2009
Préparation des sites	1,3	1,5	1,1	1,2	1,1	1,0	1,0	1,1	1,0	-7,1%	4,1	-14,3%
Construction d'ouvrages de bâtiment ou de génie civil	7,8	8,1	8,0	8,2	8,0	7,8	7,2	7,7	8,2	2,9%	30,9	-4,5%
Travaux d'installation	2,3	2,3	2,0	1,9	2,2	2,0	2,0	2,2	2,3	6,7%	8,6	2,1%
Travaux de finition	1,4	1,4	1,3	1,5	1,4	1,4	1,2	1,1	1,2	-10,5%	4,9	-11,5%
Location avec opérateur de matériel de construction	0,1	0,1	0,2	0,1	0,1	0,1	0,2	0,2	0,2	146,2%	0,6	35,5%
TOTAL	13,0	13,4	12,6	13,0	12,6	12,5	11,6	12,3	12,9	2,3%	49,2	-4,6%

Source : ISPF, Service des contributions, désaisonnalisées par l'IEOM

4. Commerce

4.1 Soldes d'opinion

L'enquête d'opinion a été réalisée auprès d'un échantillon de 48 entreprises appartenant au secteur du commerce employant au total 2 227 salariés. Les soldes d'opinions sont corrigés des variations saisonnières.



— Données CVS — Prévisions — Tendance (MM3) Soldes centrés sur leur moyenne de longue période

Source : Enquête de conjoncture de l'IEOM

Soldes d'opinion du secteur commerce

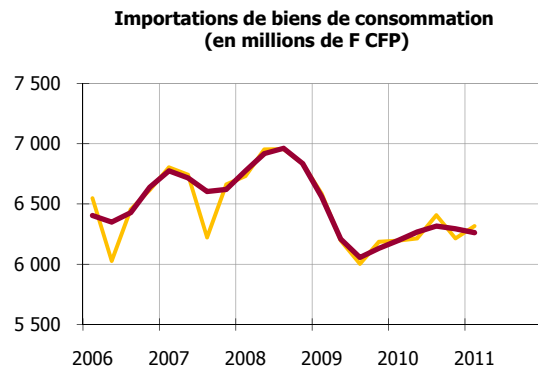
Soldes d'opinion, en %, CVS et centrés sur leur moyenne de longue période. Les soldes sont en points

	Moy*	08T3	08T4	09T1	09T2	09T3	09T4	10T1	10T2	10T3	10T4	11T1	11T1/ 11T4	11T1/ 10T1
Activité	-10,2	-37,6	-43,8	-33,9	-28,0	-18,2	-31,3	-5,0	-35,3	-21,9	-28,5	-52,1	-23,5	-47,1
Prévisions d'investissement	-11,3	-47,8	-59,5	-57,6	-23,5	-27,7	-21,2	-5,2	-19,9	9,2	-3,3	-23,5	-20,2	-18,2
Charges	-32,6	-19,1	-2,3	12	36,8	25,0	24,1	22,4	19,2	21,3	15,1	29,0	13,9	6,6
Trésorerie	-211	-2,7	-39,6	-13,2	-4,2	-26,0	-14,8	-216	-23,1	-17,6	-7,8	-19,2	-11,5	2,4
Délais de paiement clientèle	-42,5	-27,2	-17,7	-37,9	-11,4	-30,8	-21,9	-29,3	-20,6	-9,5	-23,2	-5,7	17,5	23,6
Délais de paiement fournisseur	0,0	-14,2	-19,4	-15,9	-13,3	-5,7	-12,6	-10,2	-14,9	-11,0	0,4	-22,3	-22,7	-12,2
Prix	-10,3	3,4	-15	-16	-12,5	-19,0	-10	-9,7	3,6	10,3	-5,6	3,4	9,0	13,1
Effectifs	-3,7	-10,5	-31,6	-20,8	-21,6	-19,7	-26,9	-13,5	-24,3	-17,6	-5,1	-30,7	-25,6	-17,2
Stocks de produits finis	28,6	11,5	20,0	16,9	-12,1	-14,1	-24,4	-7,3	4,8	2,5	-14,4	-42,2	-27,767	-34,838

*Moyenne depuis le 4ème trimestre 1997

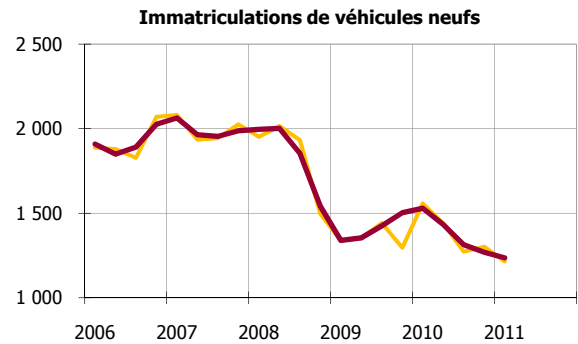
Source : Enquête de conjoncture de l'IEOM

4.2 Données chiffrées



Source : ISPF

— CVS — MM3



Source : ISPF

— CVS — MM3

Données brutes, en millions de F CFP

	09T1	09T2	09T3	09T4	10T1	10T2	10T3	10T4	11T1	11T1/ 10T4	Cumul à T1	Σ2011/ Σ2010
Importations de biens de consommation	5 913	6 391	6 168	6 447	5 580	6 401	6 577	6 479	5 697	-12,1%	5 912,6	2,1%
Importations de biens d'équipement ménagers	2 095	2 282	2 259	2 718	2 076	2 253	2 664	2 548	1 867	-26,7%	2 094,5	-10,1%
Importations de biens alimentaires	7 730	7 633	8 384	8 462	7 494	8 827	9 000	8 768	8 275	-5,6%	7 730,3	10,4%
Immatriculations de véhicules de tourisme neufs	1 127	1 312	1 571	1 420	1 307	1 408	1 386	1 424	1 019	-28,4%	1 127,0	-22,0%

Source : ISPF, Douanes

Données CVS, en millions de F CFP

	09T1	09T2	09T3	09T4	10T1	10T2	10T3	10T4	11T1	11T1/ 10T4	Cumul à T1	Σ2011/ Σ2010
Importations de biens de consommation	6 586	6 195	6 003	6 186	6 196	6 215	6 407	6 215	6 316	1,6%	6 586,5	1,9%
Importations de biens d'équipement ménagers	2 542	2 288	2 231	2 356	2 487	2 496	2 381	2 269	2 203	-2,9%	6 195,9	-11,4%
Importations de biens alimentaires	8 277	7 733	8 153	8 071	8 025	8 902	8 768	8 364	8 876	6,1%	6 316,2	10,6%
Immatriculations de véhicules de tourisme neufs	1 338	1 352	1 441	1 296	1 558	1 440	1 273	1 301	1 215	-6,6%	1 337,6	-22,0%

Source : ISPF, Douanes, désaisonnalisées par l'IEOM

Données brutes, en milliards de F CFP

	08T4	09T1	09T2	09T3	09T4	10T1	10T2	10T3	10T4	10T4/ 09T4	Cumul à T4	Σ2010/ Σ2009
Commerce et réparation automobile	15,6	12,2	12,9	14,4	13,5	12,7	12,9	13,9	13,2	-2,4%	52,6	-0,9%
Commerce de gros et intermédiaires du commerce	47,8	38,0	38,5	39,4	43,3	36,9	39,8	42,1	48,2	11,2%	166,9	4,8%
Commerce de détail et réparation d'articles domestiques	47,8	38,0	38,5	39,4	43,3	36,9	39,8	42,1	48,2	11,2%	166,9	4,8%
TOTAL	102,9	83,3	85,2	88,8	96,0	82,7	86,6	91,6	102,4	6,7%	363,2	2,8%

Source : ISPF, Service des contributions

Données CVS, en milliards de F CFP

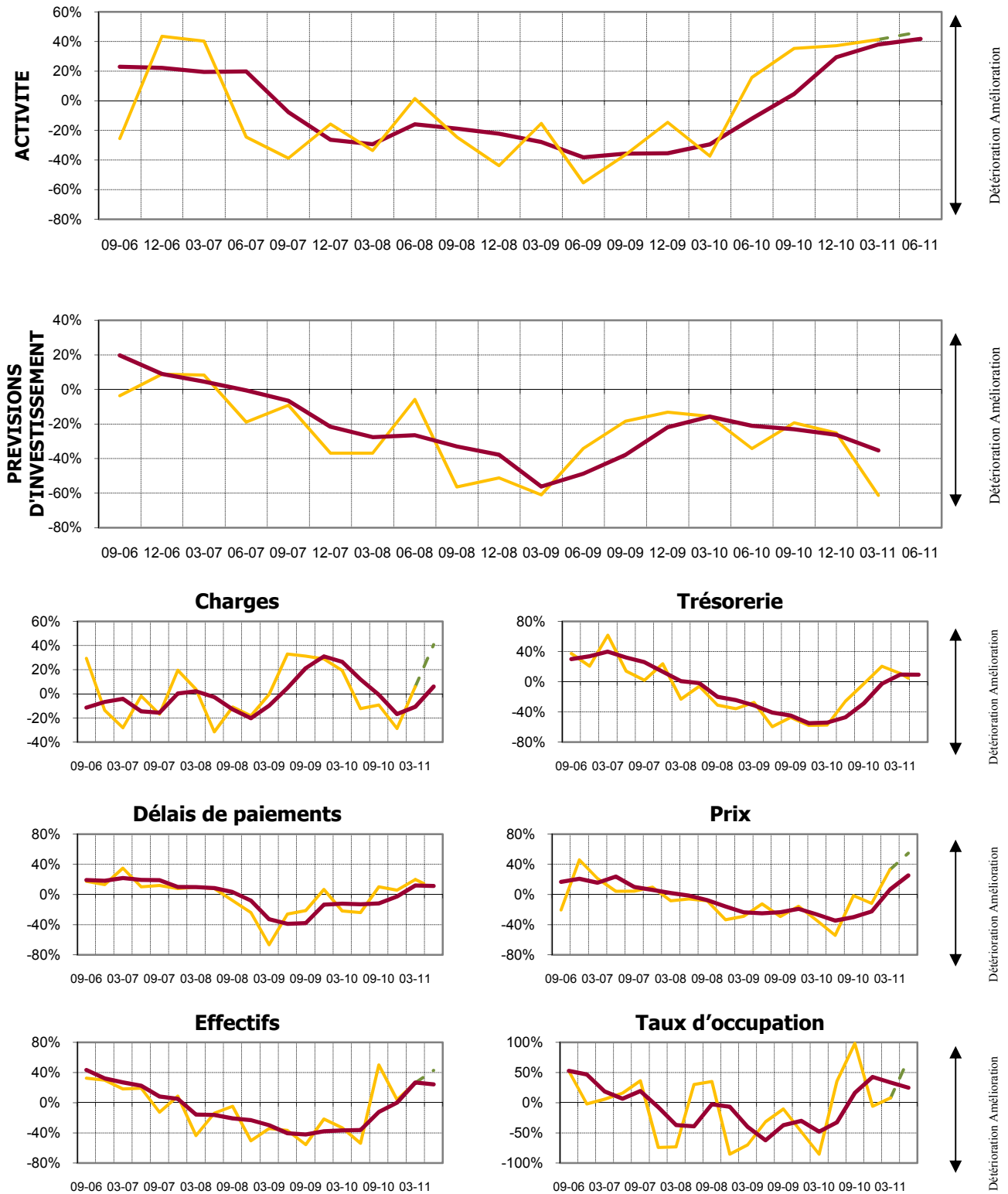
	08T4	09T1	09T2	09T3	09T4	10T1	10T2	10T3	10T4	10T4/ 09T4	Cumul à T4	Σ2010/ Σ2009
Commerce et réparation automobile	14,8	13,5	13,3	13,5	12,7	14,1	13,3	12,9	12,5	-2,2%	52,7	#DIV/0!
Commerce de gros et intermédiaires du commerce	43,7	41,5	39,7	38,8	39,5	40,2	40,9	41,5	43,9	11,1%	166,5	4,4%
Commerce de détail et réparation d'articles domestiques	35,4	35,6	35,1	35,0	35,2	35,7	35,3	35,7	36,9	4,8%	143,6	1,8%
TOTAL	93,8	90,6	88,4	87,1	87,5	89,9	89,7	89,9	93,3	6,7%	362,9	2,6%

Source : ISPF, Service des contributions, désaisonnalisées par l'IEOM

5. Hôtellerie-Tourisme

5.1 Soldes d'opinion

L'enquête d'opinion a été réalisée auprès d'un échantillon de 14 entreprises employant au total 2 341 salariés. Les soldes d'opinions sont corrigés des variations saisonnières.



— Données CVS — Prévisions — Tendance (MM3) Soldes centrés sur leur moyenne de longue période

Source : Enquête de conjoncture de l'IEOM

Soldes d'opinion du secteur Hotellerie - Tourisme

Soldes d'opinion, en %, CVS et centrés sur leur moyenne de longue période. Les soldes sont en points

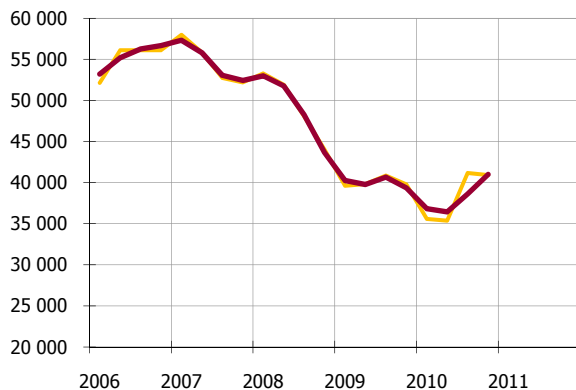
	Moy*	08T3	08T4	09T1	09T2	09T3	09T4	10T1	10T2	10T3	10T4	11T1	11T1/ 11T4	11T1/ 10T1
Activité	-18,86	-24,5	-43,8	-15,3	-55,4	-36,4	-14,6	-37,4	15,7	35,4	37,2	41,4	4,2	78,7
Prévisions d'investissement	-30,8	-56,4	-51,2	-61,0	-34,1	-18,4	-13,2	-15,6	-34,2	-19,3	-25,2	-61,3	-36,1	-45,7
Charges	-20,5	-10,9	-18,2	-0,4	33,0	31,2	28,9	19,3	-12,2	-9,3	-28,7	6,0	34,7	-13,3
Trésorerie	0,0	-31,0	-35,6	-27,4	-59,5	-47,1	-57,9	-57,4	-25,7	-2,8	20,6	11,0	-9,6	68,4
Délais de paiement	-22,1	-8,0	-23,9	-66,6	-25,8	-21,3	6,8	-21,8	-23,8	10,1	5,8	19,9	14,2	41,7
Prix	-16,2	-8,4	-33,4	-28,8	-12,4	-29,1	-15,5	-34,4	-54,0	-15	-11,8	33,1	44,9	67,5
Effectifs	-18,8	-4,8	-50,4	-34,2	-36,7	-55,5	-21,6	-33,2	-53,8	50,1	3,9	26,4	22,5	59,6
Taux de remplissage	-14,7	35,1	-85,3	-70,0	-31,5	-10,4	-48,1	-85,3	35,5	98,2	-5,9	8,1	14,0	93,4

*Moyenne depuis le 4ème trimestre 1997

Source : Enquête de conjoncture de l'IEOM

5.2 Données chiffrées

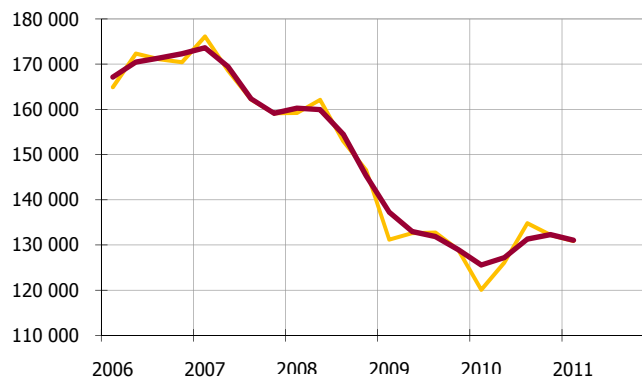
**Fréquentation touristique
(en nombre de touristes)**



Source : ISPF

— CVS — MM3

**Trafic aérien international
(en nombre de passagers)**



Source : ISPF

— CVS — MM3

Données brutes

	09T1	09T2	09T3	09T4	10T1	10T2	10T3	10T4	11T1	11T1/ 10T4	Cumul à T1	Σ2011/ Σ2010
Nombre de passagers	116 538	124 128	154 471	131 056	105 798	118 046	157 383	134 541	114 702	-14,7%	114 702	8,4%
Nombre de touristes (*)	32 786	38 290	47 549	41 822	29 293	33 915	48 037	42 674	22 409	ns	22 409	ns
Nombre de croisiéristes (*)	5 717	7 104	7 102	10 333	5 231	4 365	5 815	9 293	5 831	-37,3%	5 831	11,5%
Nombre de nuitées (en milliers) (*)	86	110	135	117	81	86	119	103	86	-16,9%	86	5,1%
Taux d'occupation CPH	37,5%	47,1%	57,1%	49,4%	38,4%	51,8%	67,1%	61,5%	49,8%	-11,7 pts	49,8%	11,4 pts
Revenu par chambre (*)	7 812	10 648	14 350	10 399	7 438	10 921	17 062	12 580	nd	-	nd	-
Chiffres d'affaires hotels et restaurants (en Mds de F CFP)	9,1	11,0	14,4	11,1	8,6	10,3	13,0	11,5	nd	-	-	-

Sources : SEAC, ISPF, Service du Tourisme, CPH

(*) Les données du mois de mars n'étant pas disponibles, le 1^{er} trimestre 2011 correspond au cumul des mois de janvier et février uniquement.

Données cvs

	09T1	09T2	09T3	09T4	10T1	10T2	10T3	10T4	11T1	11T1/ 10T4	Cumul à T1	Σ2011/ Σ2010
Nombre de passagers	131 175	132 628	132 739	128 929	120 083	126 100	134 817	132 208	130 887	-1,0%	130 887	9,0%
Nombre de touristes (*)	39 604	39 828	40 864	39 781	35 583	35 374	41 171	40 910	nd	-	-	-
Nombre de croisiéristes (*)	6 835	7 893	7 992	7 515	6 254	4 850	6 544	6 759	nd	-	-	-
Chiffres d'affaires hotels et restaurants (en Mds de F CFP)	9,1	11,0	14,4	11,1	8,6	10,3	13,0	11,5	nd	-	-	-

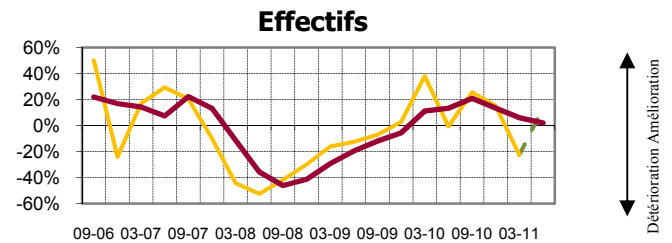
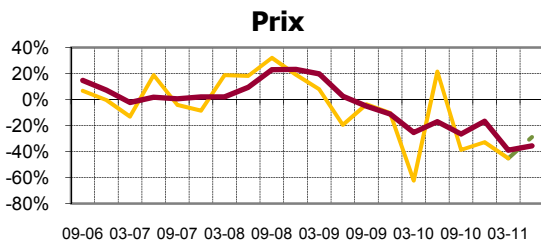
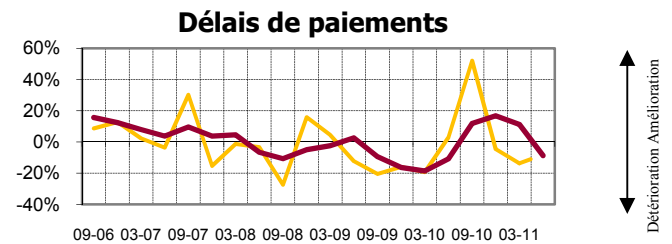
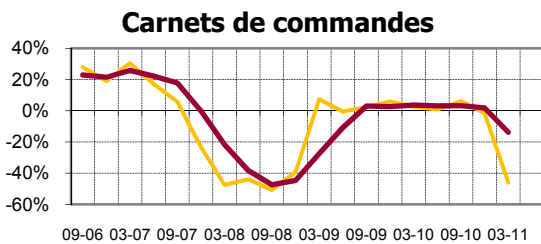
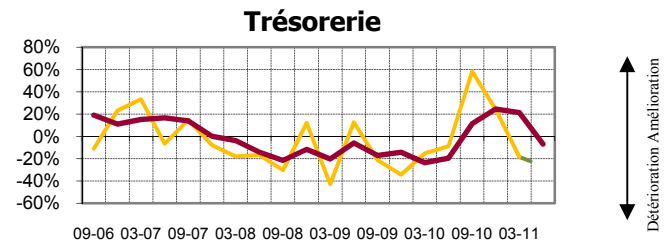
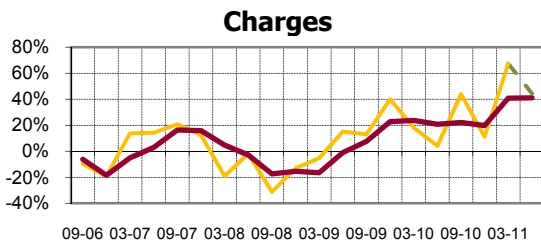
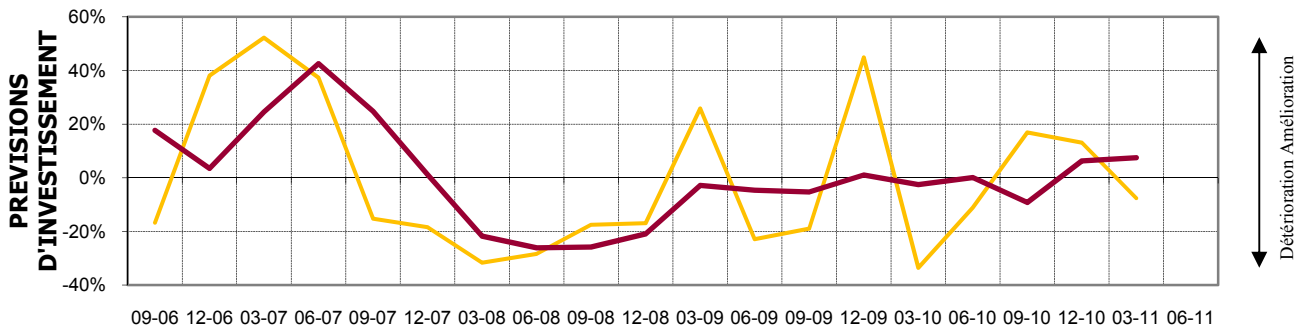
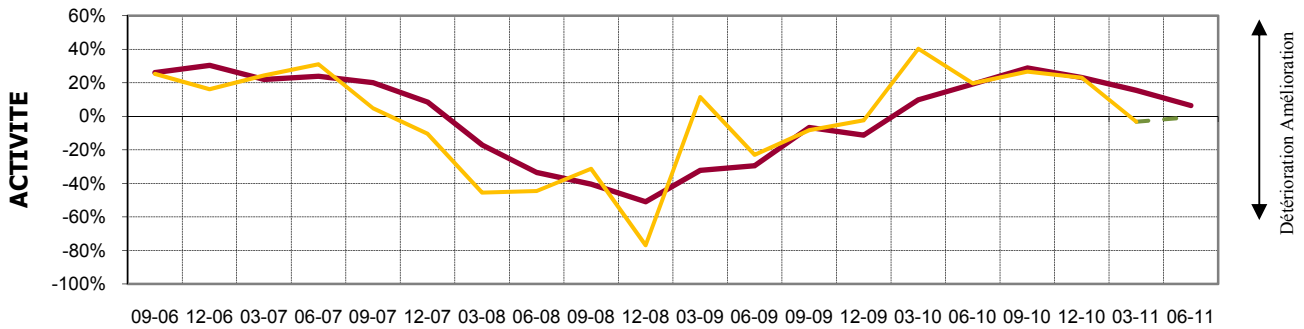
Sources : SEAC, ISPF, Service du Tourisme, CPH, désaisonnalisées par l'IEOM

(*) Les données du mois de mars n'étant pas disponibles, le 1er trimestre 2011 correspond au cumul des mois de janvier et février uniquement.

6. Services marchands

6.1 Soldes d'opinion

L'enquête d'opinion a été réalisée auprès d'un échantillon de 40 entreprises du secteur des services marchands (transports, activités comptables, activités d'architecture et d'ingénierie, publicité, activités de sécurité, activité de nettoyage) employant au total 1 345 salariés. Les soldes d'opinions sont corrigés des variations saisonnières.



— Données CVS — Prévisions — Tendance (MM3) Soldes centrés sur leur moyenne de longue période

Source : Enquête de conjoncture de l'IEOM

Soldes d'opinion du secteur Services marchands*Soldes d'opinion, en %, CVS et centrés sur leur moyenne de longue période. Les soldes sont en points*

	Moy*	08T3	08T4	09T1	09T2	09T3	09T4	10T1	10T2	10T3	10T4	11T1	11T1/ 11T4	11T1/ 10T1
Activité	-8,6	-31,3	-77,0	11,4	-23,0	-8,3	-2,4	40,3	19,7	26,6	23,0	-3,2	-26,2	-43,5
Prévisions d'investissement	-52,3	-17,5	-17,0	25,9	-22,9	-18,9	44,9	-33,6	-11,1	16,9	13,1	-7,6	-20,7	26,0
Charges	-37,5	-31,1	-13,0	-5,3	15,2	13,1	39,9	18,2	4,2	43,9	11,2	67,4	56,1	49,1
Trésorerie	-32,5	-30,3	12,1	-42,8	12,8	-21,2	-34,4	-15,2	-8,9	58,3	24,3	-18,4	-42,6	-3,2
Carnet de commandes	-31,4	-50,7	-39,3	7,4	-0,5	2,4	5,9	2,7	0,8	6,3	-16	-46,0	-44,4	-48,6
Délais de paiement	-56,5	-27,4	15,9	4,4	-12,4	-20,5	-16,0	-19,3	2,9	52,0	-4,5	-13,7	-9,1	5,6
Prix	-2,0	32,1	19,3	8,0	-19,5	-3,6	-10,2	-62,3	21,6	-38,6	-32,7	-45,2	-12,5	17,1
Effectifs	-2,9	-41,7	-29,8	-16,0	-12,6	-7,2	2,7	38,0	-0,6	25,6	15,2	-22,5	-37,7	-60,5

*Moyenne depuis le 4ème trimestre 1997

Source : Enquête de conjoncture de l'IEOM

Note méthodologique

L'évolution de la conjoncture est appréhendée au travers des résultats d'une enquête d'opinion menée auprès d'un échantillon représentatif de dirigeants d'entreprises et des données économiques se rapportant aux différents secteurs d'activité, aux entreprises et aux ménages.

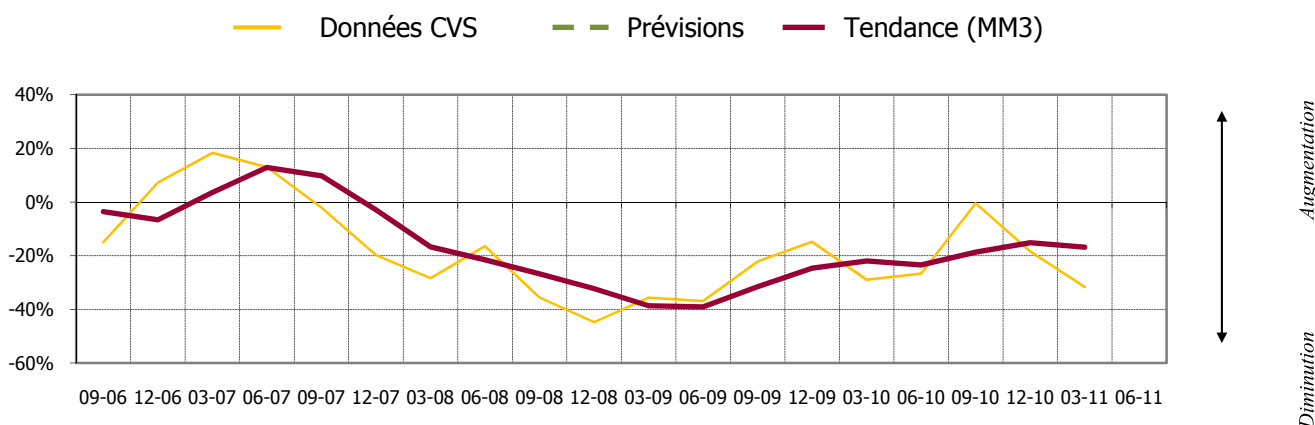
Enquête de conjoncture de l'IEOM

L'IEOM réalise chaque trimestre une enquête de conjoncture auprès d'un échantillon de 204 entreprises employant au total 9 142 salariés.

Les courbes apparaissant dans les graphiques retracent l'évolution des soldes d'opinion désaisonnalisés et centrés sur leur moyenne. Un solde d'opinion qui se rapporte à l'**activité** correspond à la différence entre le pourcentage de chefs d'entreprise qui considèrent que leur activité a augmenté au cours du trimestre écoulé (réalisations) ou va croître au cours du trimestre à venir (prévisions) et le pourcentage de ceux qui considèrent que leur activité a au contraire diminué ou va décroître. S'agissant de la **trésorerie**, le mode de calcul est identique, la question posée se référant à l'amélioration, à la stabilité ou à la dégradation.

Les soldes d'opinion ne doivent toutefois pas être interprétés directement comme représentatifs du taux de croissance de la variable à laquelle ils se réfèrent. En effet, les soldes d'opinion sont des nombres abstraits : **on ne peut les interpréter qu'en référence aux soldes antérieurs ou à leur moyenne de longue période**. Ils sont donc représentés dans les graphiques et les tableaux centrés sur leur moyenne et généralement commentés en évolution. Par ailleurs, les chefs d'entreprises omettent d'éliminer la saisonnalité, ce qui rend souvent nécessaire l'observation de la série corrigée des variations saisonnières (CVS) pour apprécier correctement les évolutions.

Deux critères sont dorénavant utilisés pour classer les entreprises interrogées : leur secteur d'activité et leur taille (en terme d'effectifs salariés). Cela permet dans le traitement des soldes d'opinion de donner aux opinions exprimées par les chefs de petites entreprises un poids proportionnel à l'importance de cette population d'entreprises en termes d'effectifs. En effet, la pondération par les effectifs dépend à la fois du secteur mais aussi de la classe de taille.



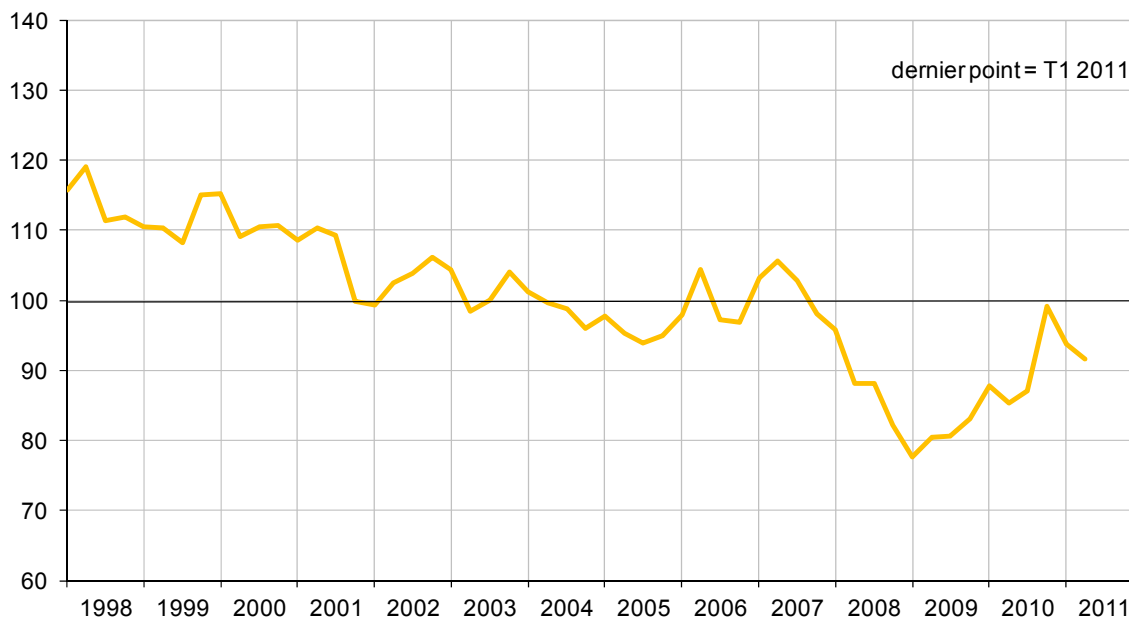
Indicateur synthétique du climat des affaires (ICA)

Dans le cadre de l'amélioration de l'information conjoncturelle diffusée sur les économies d'outre-mer, l'IEDOM et l'IEOM ont élaboré un indicateur synthétique du climat des affaires, suivant la méthodologie appliquée par la Banque de France pour l'analyse de la conjoncture en métropole. Cet indicateur est établi à partir des résultats de l'enquête trimestrielle de conjoncture au moyen d'une analyse en composante principale, afin de résumer le maximum de l'information contenue dans chacune des questions de l'enquête de conjoncture. Il est centré sur sa moyenne de longue période (normé à 100, avec un écart-type de 10), afin de faciliter sa lecture.

L'indicateur de climat des affaires s'interprète de la manière suivante : plus il est élevé, plus les chefs d'entreprise évaluent favorablement la conjoncture. Un niveau supérieur à 100 signifie que l'opinion des dirigeants d'entreprises interrogés sur la conjoncture est supérieure à la moyenne sur longue période.

Pour plus d'informations sur l'indicateur du climat des affaires se référer à la note de l'Institut « Un nouvel indicateur pour aider au diagnostic conjoncturel dans l'outre-mer » parue en mars 2010 et téléchargeable gratuitement sur le site www.ieom.fr sur le lien http://www.ieom.fr/IMG/pdf/note_institut_ica_032010.pdf

Indicateur de climat des affaires en Polynésie française
(100 = moyenne période)



Source : enquête de conjoncture IEOM

Compréhension des tableaux et graphiques des indicateurs économiques

L'IEOM utilise pour réaliser son bulletin de conjoncture trimestriel :

- des données économiques quantitatives issues de sources administratives (ISPF, Aviation civile etc..) se rapportant aux différents secteurs d'activité et différents secteurs institutionnels (entreprises, ménages...) ainsi qu'à des grandeurs macro-économiques (prix, emploi, commerce extérieur).
- des données monétaires issues des déclarations des établissements de crédit traitées par l'IEOM,

Les données représentées sont, en général, CVS et parfois représentées sous forme de tendance afin d'obtenir un lissage dans le cas d'évolutions trop heurtées.

Les indicateurs se rapportant aux secteurs économiques, aux entreprises et à la demande des ménages, ainsi que les principaux indicateurs macro-économiques (emploi, SMIG...), figurent sous forme de tableaux selon des fréquences trimestrielles. Dans certains tableaux figurent des cumuls arrêtés à la date du trimestre de rédaction du Bulletin de Conjoncture. Les termes « $\Sigma 2010 / \Sigma 2009$ » représentent le rapport du cumul de l'année 2010 sur le cumul de l'année précédente.

Certains indicateurs sont représentés sous forme de graphique sur les 5 dernières années selon des fréquences mensuelles ou trimestrielles.

Lorsque l'analyse d'une série de données révèle une saisonnalité, celle-ci fait l'objet d'un traitement. On dit qu'elle est corrigée des variations saisonnières (CVS). Le traitement peut être effectué par l'organisme producteur des données, dans ce cas seule la série CVS est reprise dans cette publication. Si la série fournie par le producteur n'est pas désaisonnalisée, le traitement est effectué par l'IEOM (méthode Censur X12) ; dans ce cas, la série sera présentée sous sa forme brute (données en italiques) et sous sa forme CVS.

INSTITUT D'ÉMISSION D'OUTRE-MER
Agence de Papeete
21 rue du Docteur Cassiau - BP 583 - 98713 Papeete RP
Téléphone : (689) 50.65.00 – télécopie : (689) 50.65.03
Site Internet : www.ieom.fr

Directeur de la publication : N. de SEZE
Responsable de la rédaction : M. REMBLIN
Editeur : IEOM
Achévé d'imprimer : Juin 2011
Dépôt légal : Juin 2011