

Annexes statistiques

1^{er} trimestre 2012

Sommaire

I. Activité générale	3
1. Climat des Affaires	3
Indicateur de climat des affaires en Polynésie française	3
2. Enquête de conjoncture de l'IEOM - Ensemble des secteurs	4
Soldes d'opinion	4
3. Prix à la consommation	5
4. Emploi	6
Evolution emploi salarié	6
Répartition au 30 juin 2011	6
Indice emploi salarié	6
5. Salaires et revenus	6
Salaire minimum interprofessionnel garanti (SMIG)	6
Salaire du BTP – OP1	6
II. Ménages	7
1. Consommation	7
Importations de biens de consommation	7
Importations de biens d'équipements ménagers	7
Importations de biens alimentaires	7
Immatriculations de véhicules neufs	7
Encours bancaires des crédits à la consommation	7
2. Investissement	8
Production de prêts immobiliers	8
Coût moyen des crédits immobiliers	8
Encours bancaires des crédits à l'habitat	8
3. Indicateurs de vulnérabilité	8
Incidents de paiement sur chèques	8
Retraits de Cartes bancaires	8
Personnes physiques en interdiction bancaire	8
Taux de créances douteuses brutes	8
III. Entreprises	9
1. Investissement	9
Importations de biens d'équipement	9
Immatriculations de véhicules utilitaires	9
2. Prévisions d'investissement par secteur d'activité	10
Soldes d'opinion	10
3. Modalités de financement	11
Encours bancaires des crédits aux entreprises	11
Encours bancaires des crédits d'exploitation	11
Encours bancaires des crédits à l'investissement	11
Coût du crédit aux entreprises	11
4. Indicateurs de vulnérabilité	11
Incidents de paiement sur effet	11
Personnes morales en interdictions bancaires	11
Taux de créances douteuses	11
IV. Commerce extérieur	12
Importations totales	12
Exportations totales	12
Taux de couverture	12

V. Indicateurs économiques divers

Consommation d'électricité basse tension
 Consommation d'électricité moyenne tension

13

13

13

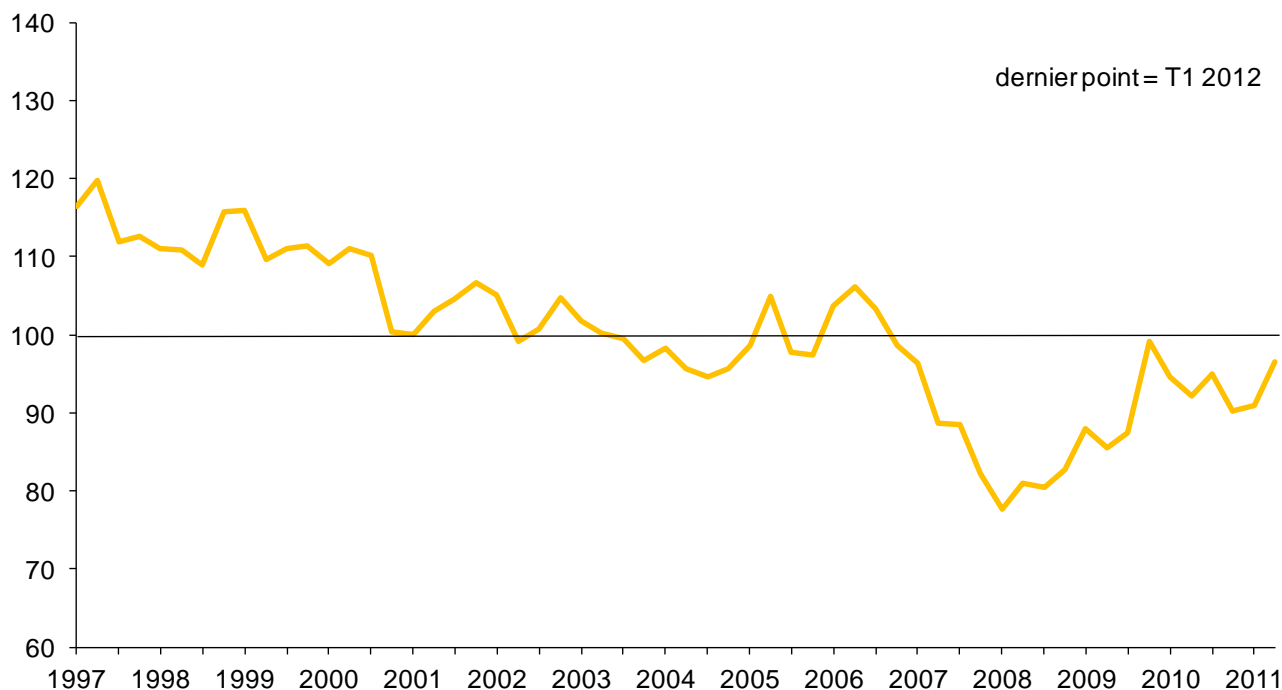
VI. Secteurs d'activité**14**

1. Secteur primaire	14
1.1 Soldes d'opinion	14
1.2 Données chiffrées	15
2. Industries	17
2.1 Soldes d'opinion	17
2.2 Données chiffrées	18
3. Bâtiment et travaux publics	19
3.1 Soldes d'opinion	19
3.2 Données chiffrées	20
4. Commerce	22
4.1 Soldes d'opinion	22
4.2 Données chiffrées	23
5. Hôtellerie-Tourisme	24
5.1 Soldes d'opinion	24
5.2 Données chiffrées	25
6. Services marchands	26
6.1 Soldes d'opinion	27

I. Activité générale

1. Climat des Affaires

Indicateur du climat des affaires en Polynésie française (100 = moyenne période)



Source : enquête de conjoncture IEOM

ICA	T1	T2	T3	T4	T1 12/ T4 11
2010	85,5	87,4	99,2	94,7	
2011	92,1	94,9	90,2	91,0	
2012	96,5				+5,6 pts

Indicateur synthétique du climat des affaires (ICA)

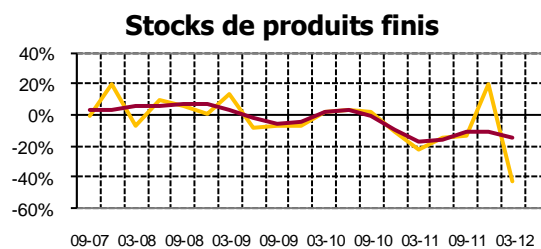
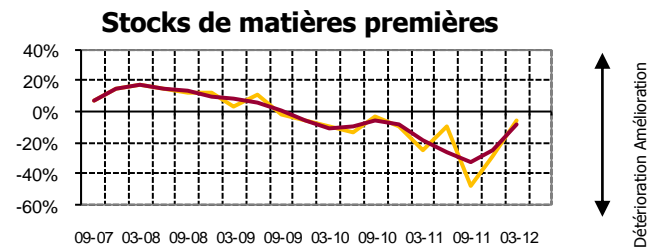
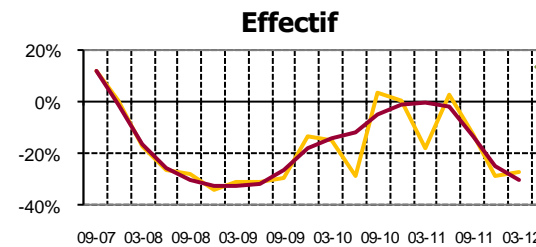
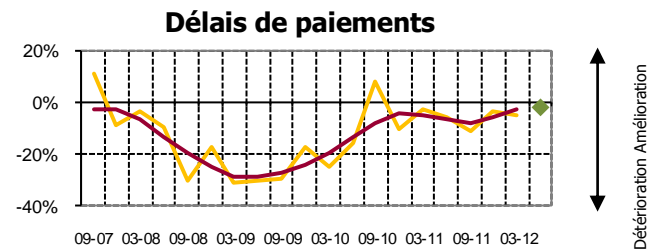
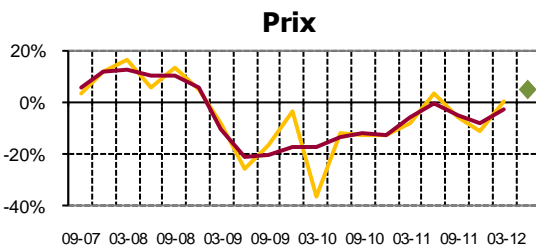
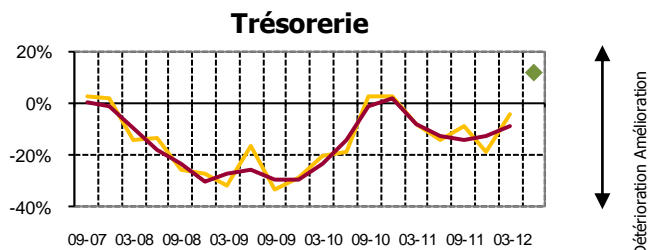
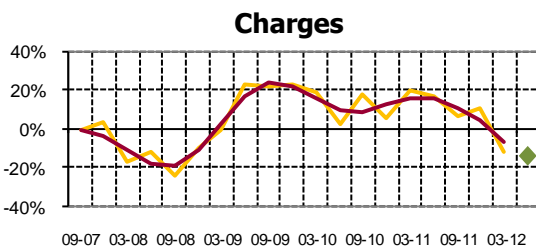
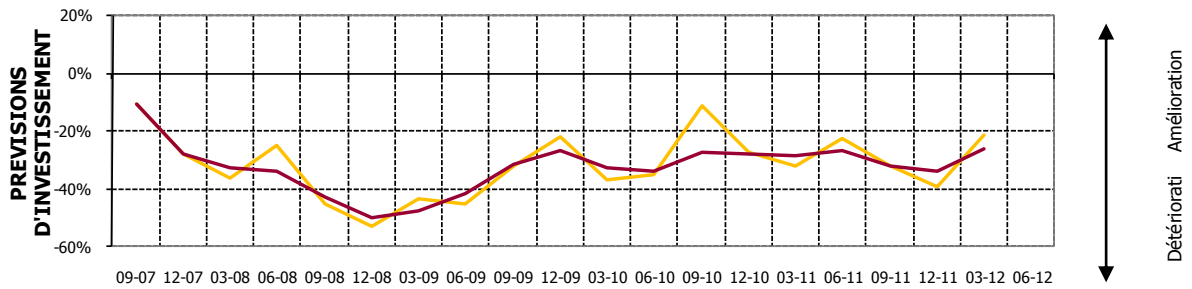
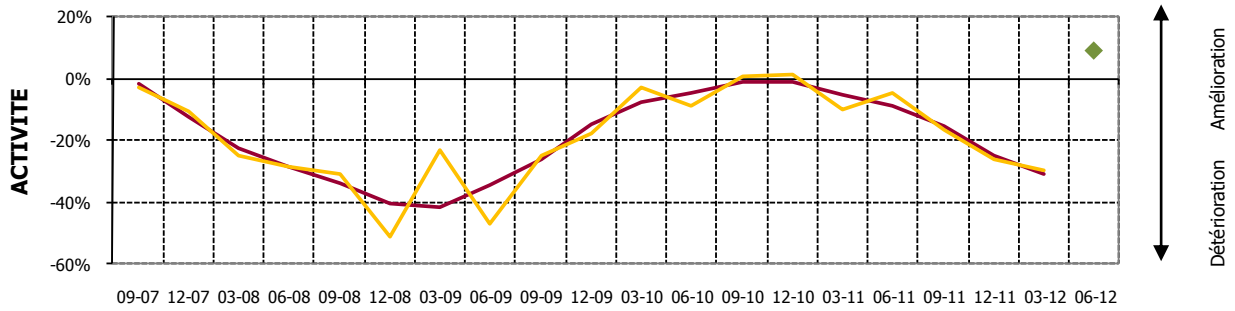
Dans le cadre de l'amélioration de l'information conjoncturelle diffusée sur les économies d'outre-mer, l'IEDOM et l'IEOM ont élaboré un indicateur synthétique du climat des affaires, suivant la méthodologie appliquée par la Banque de France pour l'analyse de la conjoncture en métropole. Cet indicateur est établi à partir des résultats de l'enquête trimestrielle de conjoncture au moyen d'une analyse en composante principale, afin de résumer le maximum de l'information contenue dans chacune des questions de l'enquête de conjoncture. Il est centré sur sa moyenne de longue période (normé à 100, avec un écart-type de 10), afin de faciliter sa lecture.

L'indicateur de climat des affaires s'interprète de la manière suivante : plus il est élevé, plus les chefs d'entreprise évaluent favorablement la conjoncture. Un niveau supérieur à 100 signifie que l'opinion des dirigeants d'entreprises interrogés sur la conjoncture est supérieure à la moyenne sur longue période.*

Pour plus d'informations sur l'indicateur du climat des affaires se référer à la note de l'Institut « Un nouvel indicateur pour aider au diagnostic conjoncturel dans l'outre-mer » parue en mars 2010 et téléchargeable gratuitement sur le site www.ieom.fr sur le lien http://www.ieom.fr/IMG/pdf/note_institut_ica_032010.pdf

2. Enquête de conjoncture de l'IEOM Ensemble des secteurs Soldes d'opinion

L'enquête d'opinion a été réalisée auprès d'un échantillon de 169 entreprises employant au total 8 726 salariés. Les soldes d'opinions sont corrigés des variations saisonnières.



— Données CVS ◆ Prévisions — Tendance cycle Soldes centrés sur leur moyenne de longue période

Soldes d'opinion de l'ensemble des secteurs

Soldes d'opinion, en % CVS et centrés sur leur moyenne de longue période. Les soldes sont en points

	Moy*	09T3	09T4	10T1	10T2	10T3	10T4	11T1	11T2	11T3	11T4	12T1	12T1/ 11T4	12T1/ 11T1
Activité	-2,9	-24,7	-17,5	-2,6	-8,9	1,0	1,5	-9,7	-4,8	-16,5	-26,2	-29,6	-3,4	-20,0
Prévisions d'investissement	-12,6	-31,9	-21,8	-36,7	-34,8	-11,1	-26,9	-32,2	-22,5	-31,6	-39,2	-21,2	18,0	11,0
Charges	-29,7	22,4	22,8	18,8	2,8	18,3	5,9	19,5	16,3	6,7	10,8	-11,7	-22,4	-31,1
Trésorerie	-19,2	-33,4	-29,3	-20,7	-19,2	2,5	2,7	-8,5	-14,5	-9,3	-18,6	-4,0	14,6	4,4
Carnet de commandes	-35,7	6,6	12,4	0,4	10,1	10,0	5,4	-16,1	-37,7	-23,4	-31,7	-7,1	24,6	9,0
Délais de paiement	-33,6	-29,5	-17,5	-25,1	-15,6	7,8	-10,2	-2,6	-6,1	-11,2	-3,4	-4,8	-14	-2,2
Prix	-8,0	-16,7	-3,7	-36,4	-11,8	-12,4	-12,5	-8,0	3,4	-6,0	-11,2	0,0	11,2	8,0
Effectifs	-0,7	-29,8	-13,5	-15,3	-29,2	3,3	0,0	-17,9	2,6	-13,0	-28,6	-27,4	1,2	-9,5
Stocks de matières premières	4,2	-1,7	-5,4	-9,7	-14,0	-2,5	-9,8	-25,3	-9,0	-47,9	-28,3	-5,2	23,1	20,2
Stocks de produits finis	19,9	-7,1	-6,5	1,9	3,4	1,7	-11,3	-22,8	-14,8	-13,4	20,4	-43,1	-63,5	-20,3

*Moyenne depuis le 4ème trimestre 1997

Source : Enquête de conjoncture de l'IEOM

3. Prix à la consommation

	mars-11	avr-11	mai-11	juin-11	juil-11	août-11	sept-11	oct-11	nov-11	déc-11	janv-12	févr-12	mars-12
Ensemble	104,3	104,5	105,2	105,6	106,8	105,7	105,5	105,6	105,3	106,3	105,7	105,6	105,8
Produits alimentaires et boissons non alcoolisée	111,9	111,2	112,1	111,6	111,7	113,0	113,1	113,5	112,8	113,2	115,6	114,3	113,9
Boissons alcoolisées, tabac	104,1	104,6	104,4	104,1	104,0	104,1	104,0	103,9	103,7	103,6	104,5	104,7	104,8
Articles d'habillement et articles chaussants	81,8	81,3	81,6	81,1	80,2	79,8	79,5	78,6	78,2	78,1	76,3	76,1	76,1
Logement, eau, électricité, gaz et autres combustibles	107,0	107,0	108,7	108,7	108,6	108,6	108,5	108,5	108,6	108,4	108,4	108,4	110,0
Ameublement équipement ménager et entretien courant de la maison	97,9	97,5	97,2	97,0	96,8	96,5	96,8	96,8	96,6	96,6	97,0	96,8	96,4
Santé	99,8	99,3	99,3	99,2	99,2	99,2	99,2	99,2	99,2	99,2	99,3	99,8	101,2
Transports	100,8	103,1	104,3	106,1	112,6	105,6	105,2	105,1	104,4	109,3	103,4	104,5	104,7
Communications	100,2	100,1	100,1	100,1	100,1	100,0	100,0	100,0	99,9	99,9	99,9	99,9	99,9
Loisirs et culture	98,8	98,7	98,7	98,5	98,8	98,4	98,4	98,2	98,4	98,3	98,4	98,0	98,1
Enseignements, éducation	116,1	116,1	116,1	116,1	116,1	116,1	118,6	118,6	118,6	118,6	118,6	118,6	118,6
Hôtellerie, café, restauration	108,8	108,9	108,9	109,1	109,2	109,1	109,0	109,1	109,2	109,2	109,2	109,5	109,7
Autres biens et services	99,2	99,1	99,1	101,6	101,6	101,6	100,2	100,4	100,3	100,4	100,5	100,4	99,5
Ensemble hors tabac	104,3	104,5	105,3	105,7	106,8	105,8	105,6	105,7	105,4	106,3	105,8	105,6	105,8

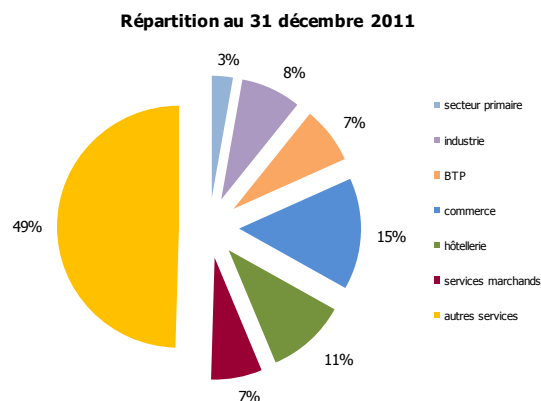
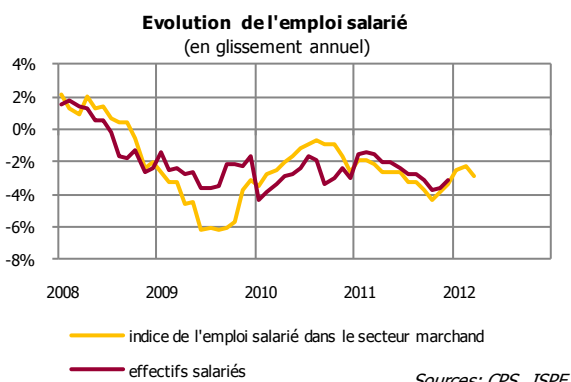
Source : ISPF

Contributions

	Poids	12T1/ 11T4	Contribution au glissement trimestriel	12T1/ 11T1	Contribution au glissement annuel
Ensemble	1000 000	-0,5%	-0,5	1,5%	1,5
Produits alimentaires et boissons non alcoolisée	227 183	0,6%	0,1	1,8%	0,4
Boissons alcoolisées, tabac	34 084	1,2%	0,0	0,7%	0,0
Articles d'habillement et articles chaussants	26 330	-2,5%	-0,1	-6,9%	-0,2
Logement, eau, électricité, gaz et autres combustibles	183 472	1,5%	0,3	2,9%	0,5
Ameublement équipement ménager et entretien courant de la maison	54 587	-0,2%	0,0	-1,5%	-0,1
Santé	7242	2,0%	0,0	1,4%	0,0
Transports	187 692	-4,2%	-0,8	3,9%	0,7
Communications	45 251	0,0%	0,0	-0,4%	0,0
Loisirs et culture	61 336	-0,3%	0,0	-0,8%	0,0
Enseignements, éducation	6 222	0,0%	0,0	2,2%	0,0
Hôtellerie, café, restauration	91 539	0,4%	0,0	0,8%	0,1
Autres biens et services	75 062	-0,9%	-0,1	0,4%	0,0
Ensemble hors tabac	990 321	-0,5%	-0,5	1,4%	1,4

Source : ISPF

4. Emploi



Emploi salarié	Données cvs, en nombre					
	T 1	T 2	T 3	T 4	T 4/T 3	11T 4/ 10T 4
2009	67 393	66 443	66 700	66 312		
2010	65 105	64 856	64 541	64 253		
2011	64 078	63 348	62 521	62 180,9	-0,5%	-3,2%

Sources : CPS, ISPF

Indice emploi salarié	Données cvs,					
	T 1	T 2	T 3	T 4	T 1/T 4	12 T 1/ 11 T 1
2010	122,7	122,0	121,6	121,0		
2011	120,0	118,7	117,1	116,9		
2012	116,6				-0,3%	-2,8%

Sources : CPS, ISPF

Indice emploi salarié par secteur

	Données cvs						
	11T 1	11T 2	11T 3	11T 4	12 T 1	12 T 1/ 11T 4	12 T 1/ 11 T 1
Industrie	104,8	104,9	103,2	103,8	100,1	-3,7	-4,7
Construction	113,4	111,6	106,9	105,0	105,0	0,0	-8,4
Commerce	114,2	112,1	111,8	111,8	112,0	0,2	-2,2
Hotellerie- restauration	114,3	112,5	110,6	111,9	112,8	0,9	-1,5
Autres services	138,5	136,4	136,3	135,1	136,1	1,0	-2,4

Source : ISPF

5. Salaires et revenus

Salaires minimum interprofessionnel garanti

	Données brutes, en F CFP					
	T 1	T 2	T 3	T 4	T 1/T 4	12 T 1/ 11 T 1
2010	145 306	145 306	145 306	145 306		
2011	145 306	145 306	149 492	149 492		
2012	149 492				0,0%	2,9%

Source : Inspection du travail

Salaires du BTP - OP1

	Données brutes, en F CFP					
	T 1	T 2	T 3	T 4	T 1/T 4	12 T 1/ 11 T 1
2010	166 050	166 050	166 050	166 050		
2011	166 050	166 050	166 050	166 050		
2012	166 050				0,0%	0,0%

Source : Inspection du travail

II. Ménages

1. Consommation

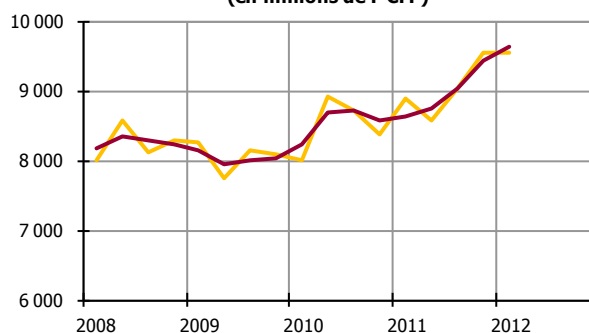
Importations de biens d'équipement ménagers
(en millions de F CFP)



Source : ISPF

cvs Tendance cycle

Importations de produits alimentaires
(en millions de F CFP)



Source : ISPF

cvs Tendance cycle

Importations de biens de consommation (hors biens alimentaires)

	Données brutes, en millions de F CFP						
	T1	T2	T3	T4	Cumul à T1	T1/T4	Σ2012/Σ2011
2010	5 580	6 401	6 577	6 479			
2011	5 686	6 138	6 370	6 507			
2012	5 374				5 374	-17,4%	-5,5%

Source : ISPF, Douanes

	Données cvs, en millions de F CFP						
	T1	T2	T3	T4	Cumul à T1	T1/T4	Σ2012/Σ2011
2010	6 85	6 261	6 399	6 82	6 85		
2011	6 295	6 020	6 82	6 206	6 295		
2012	5 943				5 943	-4,2%	-5,6%

Source : ISPF, Douanes, désaisonnalisées par l'IEOM

Importations de biens d'équipement ménagers

	Données brutes, en millions de F CFP						
	T1	T2	T3	T4	Cumul à T1	T1/T4	Σ2012/Σ2011
2010	2 076	2 253	2 664	2 548			
2011	1 863	2 225	2 336	2 804			
2012	1 705				1 705	-39,2%	-8,4%

Source : ISPF, Douanes

	Données cvs, en millions de F CFP						
	T1	T2	T3	T4	Cumul à T1	T1/T4	Σ2012/Σ2011
2010	2 504	2 266	2 626	2 890			
2011	2 246	2 242	2 306	2 406			
2012	2 054				2 054	-14,6%	-8,5%

Source : ISPF, Douanes, désaisonnalisées par l'IEOM

Importations de biens alimentaires

	Données brutes, en millions de F CFP						
	T1	T2	T3	T4	Cumul à T1	T1/T4	Σ2012/Σ2011
2010	7 494	8 827	9 000	8 768			
2011	8 275	8 502	9 348	9 965			
2012	8 894				8 894	-10,7%	7,5%

Source : ISPF, Douanes

	Données cvs, en millions de F CFP						
	T1	T2	T3	T4	Cumul à T1	T1/T4	Σ2012/Σ2011
2010	8 013	8 921	8 735	8 381	8 013		
2011	8 880	8 585	9 038	9 554	8 880		
2012	9 547				9 547	-0,1%	7,5%

Source : ISPF, Douanes, désaisonnalisées par l'IEOM

Immatriculations de véhicules de tourisme neufs

	Données cvs, en nombre						
	T1	T2	T3	T4	Cumul à T1	T1/T4	Σ2012/Σ2011
2010	1 526	1 460	1 250	1 336	1 526		
2011	1 176	1 087	1 122	1 067	1 176		
2012	1 148				1 148	7,7%	-2,4%

Source : ISPF, désaisonnalisées par l'IEOM

Encours bancaires des crédits à la consommation

	En millions de F CFP					
	T1	T2	T3	T4	T1/T4	12 T1/11 T1
2010	99 992	98 889	99 016	98 073		
2011	94 856	93 777	92 663	91 983		
2012	89 356				-2,9%	-5,8%

Source : IEOM

2. Investissement

Production de prêts immobiliers

	En millions de F CFP					
	T1	T2	T3	T4	Cumul à T1	T1/T4 Σ2012/ Σ2011
2010	2 720	2 394	3 624	5 448		
2011	3 441	2 154	2 543	1 971		
2012	2 027				2 027	2,9% -41,1%

Source : IEOM

Coût moyen des crédits immobiliers

	En % et évolutions en points			
	S1	S2	12 S1/ 11 S2	12 S1/ 11 S1
2010	5,23	4,97		
2011	4,75	4,80		
2012	4,43		-0,37	-0,32

Source : IEOM

Encours bancaires des crédits à l'habitat

	En millions de F CFP					
	T1	T2	T3	T4	T1/T4	12 T1/ 11 T1
2010	161 211	163 912	162 736	164 834		
2011	164 711	167 309	169 416	171 790		
2012	172 086				0,2%	4,5%

Source : IEOM

3. Indicateurs de vulnérabilité

Incidents de paiement sur chèques

	en nombre						
	T1	T2	T3	T4	Cumul à T1	T1/T4	Σ2012/ Σ2011
2010	2 027	1 962	2 090	2 070			
2011	2 217	1 783	2 154	1 985			
2012	2 367				2 367	1,2%	6,8%

Source : IEOM

Retraits de Cartes bancaires

	En nombre						
	T1	T2	T3	T4	Cumul à T1	T1/T4	Σ2012/ Σ2011
2010	28	18	25	46	117		
2011	39	41	45	40	165		
2012	60				60	50,0%	53,8%

Source : IEOM

Personnes physiques en interdiction bancaire

	en nombre					
	T1	T2	T3	T4	T1/T4	12 T1/ 11 T1
2010	3 416	3 443	3 417	3 295		
2011	3 218	3 176	3 154	3 150		
2012	3 153				0,1%	-7,7%

Source : IEOM

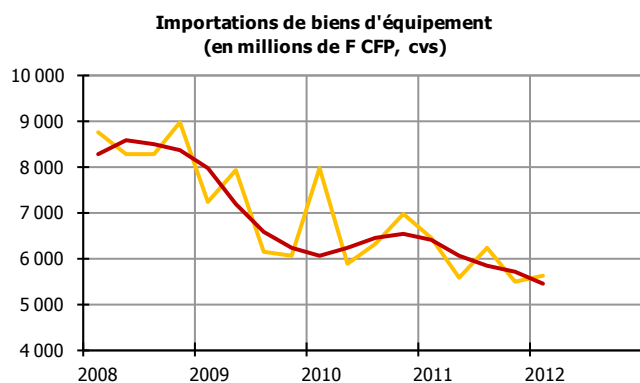
Taux de créances douteuses brutes des banques locales

	évolutions en points					
	T1	T2	T3	T4	T1/T4	12 T1/ 11 T1
2010	6,4%	6,6%	6,7%	6,6%		
2011	7,4%	7,5%	7,8%	7,53%		
2012	7,8%				0,3	0,4

Source : IEOM

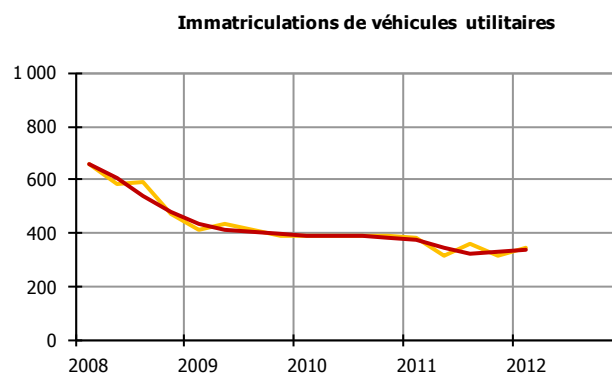
III. Entreprises

1. Investissement



Source : ISPF

— cvs — Tendance cycle



Source : ISPF

— cvs — Tendance cycle

Importations de biens d'équipement

	En millions de F CFP						
	T1	T2	T3	T4	Cumul à T1	T1/T4	Σ2012/Σ2011
2010	7 577	5 895	6 556	7 006			
2011	6 211	5 588	6 376	5 554			
2012	5 453				5 453	-18%	-2,2%

Source : ISPF, Douanes

	données cvs, en millions de F CFP						
	T1	T2	T3	T4	Cumul à T1	T1/T4	Σ2012/Σ2011
2010	7 963	5 861	6 319	6 981			
2011	6 445	5 594	6 227	5 480			
2012	5 628				5 628	2,7%	-2,7%

Source : ISPF, Douanes, désaisonnalisées par l'IEOM

Immatriculations de véhicules utilitaires

	En nombre						
	T1	T2	T3	T4	Cumul à T1	T1/T4	Σ2012/Σ2011
2010	347	379	395	432			
2011	339	306	365	351			
2012	310				310	-11,7%	-8,6%

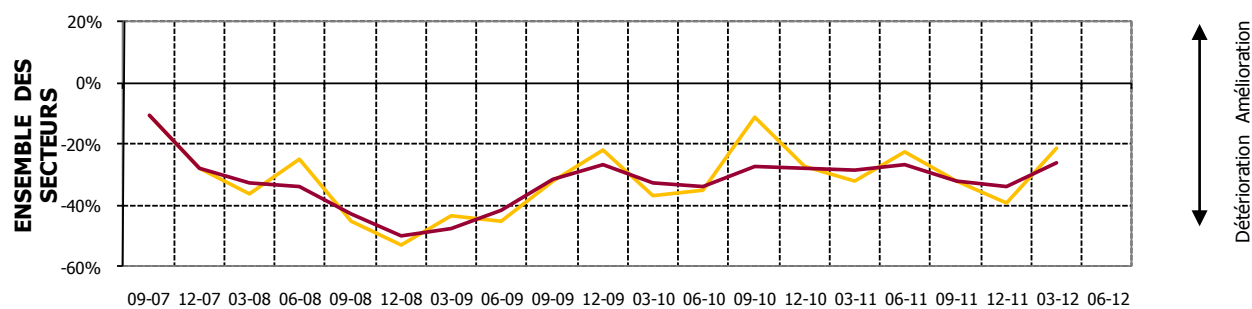
Source : ISPF

	Données cvs en nombre						
	T1	T2	T3	T4	Cumul à T1	T1/T4	Σ2012/Σ2011
2010	393	387	388	388			
2011	381	313	357	317			
2012	346				346	9,8%	-9,0%

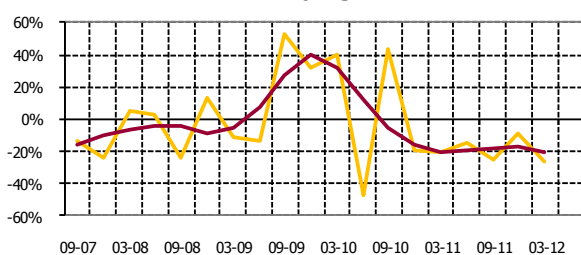
Source : ISPF, désaisonnalisées par l'IEOM

2. Prévisions d'investissement par secteur d'activité

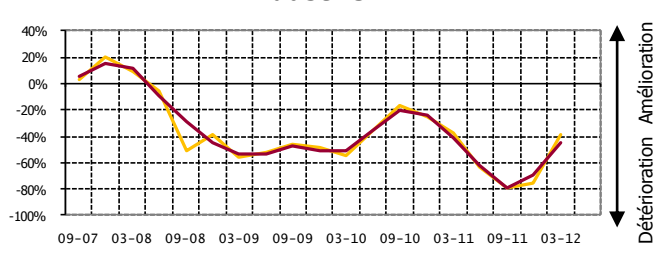
Soldes d'opinion



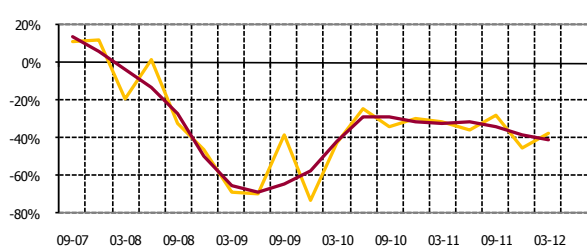
Primaire



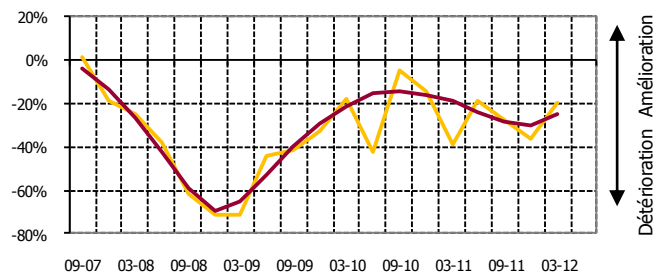
Industrie



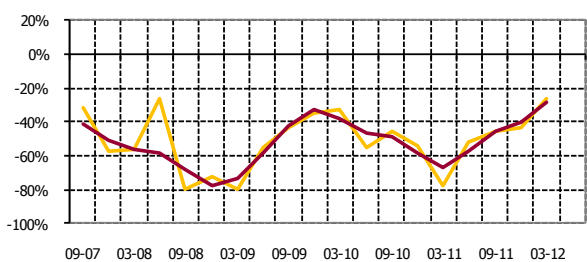
BTP



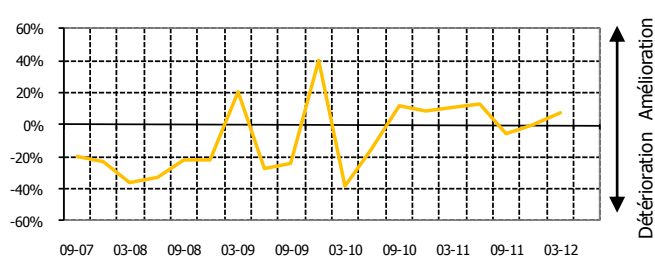
Commerce



Tourisme



Services marchands



— Données CVS ◆ Prévisions

— Tendance cycle

Soldes centrés sur leur moyenne de longue période

Source : Enquête de conjoncture de l'IEOM

Prévisions d'investissement par secteur d'activité

Soldes d'opinion, en %, CVS et centrés sur leur moyenne de longue période. Les soldes sont en points

	Moy*	09T3	09T4	10T1	10T2	10T3	10T4	11T1	11T2	11T3	11T4	12T1	12T1/ 11T4	12T1/ 11T1
Ensemble des secteurs	-12,6	-31,9	-21,8	-36,7	-34,8	-11,1	-26,9	-32,2	-22,5	-31,6	-39,2	-21,2	18,0	11,0
Secteur primaire	-8,0	53,0	31,8	39,8	-47,4	43,5	-18,7	-20,6	-14,8	-24,6	-8,9	-26,1	-17,2	-5,6
Industrie	-6,2	-45,4	-48,8	-54,6	-34,9	-16,0	-25,7	-37,8	-62,6	-78,7	-76,0	-38,1	37,9	-0,3
BTP	-15,6	-38,5	-73,0	-42,8	-24,0	-34,2	-29,6	-31,3	-36,0	-28,1	-45,1	-37,2	7,9	-5,8
Commerce	-2,7	-41,3	-32,6	-17,4	-41,9	-4,5	-14,2	-38,7	-18,3	-27,0	-35,8	-19,7	16,1	19,0
Tourisme	-19,6	-42,7	-34,2	-32,2	-54,9	-44,9	-54,2	-77,0	-52,1	-45,6	-42,9	-26,1	16,8	50,9
Services marchands	-47,7	-23,6	40,2	-38,2	-15,8	12,3	8,5	11,1	12,9	-5,8	-0,2	8,1	8,3	-3,1

*Moyenne depuis le 4ème trimestre 1997

Source : Enquête de conjoncture de l'IEOM

3. Modalités de financement

Encours bancaires des crédits aux entreprises

En millions de F CFP

	T1	T2	T3	T4	T1/T4	12T1/ 11T1
2010	191566	193049	192180	187489		
2011	189081	188958	186831	181804		
2012	181440				-0,2%	-4,0%

Source : IEOM

Encours bancaires des crédits d'exploitation

En millions de F CFP

	T1	T2	T3	T4	T1/T4	12T1/ 11T1
2010	91213	94072	95070	90037		
2011	93118	94680	93154	88664		
2012	88712				0,1%	-4,7%

Source : IEOM

Encours bancaires des crédits à l'investissement

En millions de FCFP

	T1	T2	T3	T4	T4/T3	11T4/ 10T4
2010	66211	66551	65155	63242		
2011	64837	63472	64557	66021		
2012	65357				-1,0%	0,8%

Source : IEOM

Coût du crédit aux entreprises

	10S1	10S2	11S1	11S2	12S1	12S2
CT	4,77	5,32	5,48	5,62	4,17	
MTLT	4,12	3,85	4,13	4,46	4,18	

4. Indicateurs de vulnérabilité

Incidents de paiements sur effet

En nombre

	T1	T2	T3	T4	T1/T4	12T1/ 11T1
2010	113	106	89	76		
2011	80	58	91	68		
2012	61				-10,3%	-23,8%

Source : IEOM

Personnes morales en interdiction bancaires

En nombre

	T1	T2	T3	T4	T1/T4	12T1/ 11T1
2010	453	453	461	430		
2011	431	421	429	438		
2012	458				4,6%	6,3%

Source : IEOM

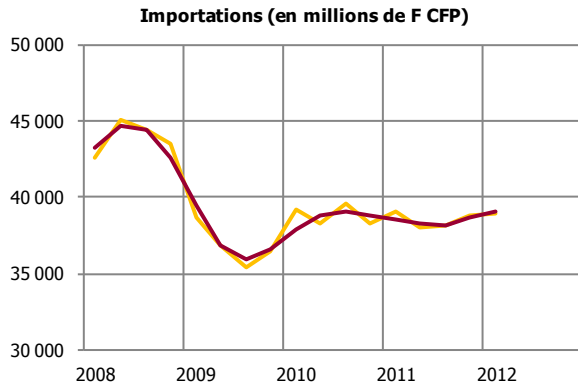
Taux de créances douteuses brutes des banques locales

évolutions en points

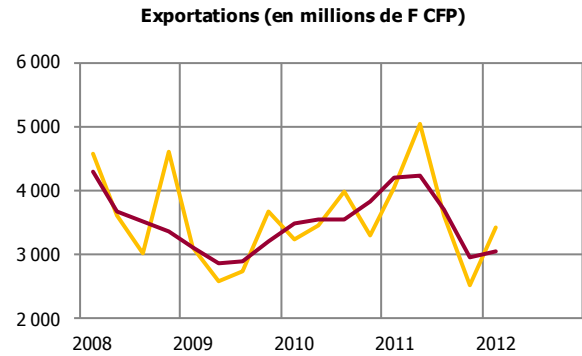
	T1	T2	T3	T4	T1/T4	12T1/ 11T1
2010	11,8%	13,0%	14,1%	16,5%		
2011	16,4%	16,0%	16,85%	18,36%		
2012	18,32%				0,0	2,0

Source : IEOM - Banques locales

IV. Commerce extérieur



Source : ISPF



Source : ISPF

Importations totales

	Données brutes, en millions de F CFP						
	T1	T2	T3	T4	Cumul à T1	T1/T4	Σ2012/Σ2011
2010	36 326	38 141	41 353	39 514			
2011	36 271	37 758	39 753	40 227			
2012	36 167				36 167	-10,1%	-0,3%

Source : ISPF , Douanes

	Données CVS, en millions de F CFP						
	T1	T2	T3	T4	Cumul à T1	T1/T4	Σ2012/Σ2011
2010	39 220	38 310	39 587	38 240			
2011	39 066	37 957	38 167	38 870			
2012	38 893				38 893	0,1%	-0,4%

Source : ISPF , Douanes , désaisonnalisées par l'IEOM

Exportations totales

	Données brutes, en millions de F CFP						
	T1	T2	T3	T4	Cumul à T1	T1/T4	Σ2012/Σ2011
2010	2 577	2 809	3 647	4 836	9 032		
2011	3 226	4 161	3 293	3 704	10 680		
2012	2 720				2 720	-26,6%	-15,7%

Source : ISPF , Douanes

	Données CVS, en millions de F CFP						
	T1	T2	T3	T4	Cumul à T1	T1/T4	Σ2012/Σ2011
2010	3 227	3 451	3 989	3 297	13 964		
2011	4 041	5 039	3 614	2 530	15 224		
2012	3 424				3 424	35,3%	-15,3%

Source : ISPF , Douanes , désaisonnalisées par l'IEOM

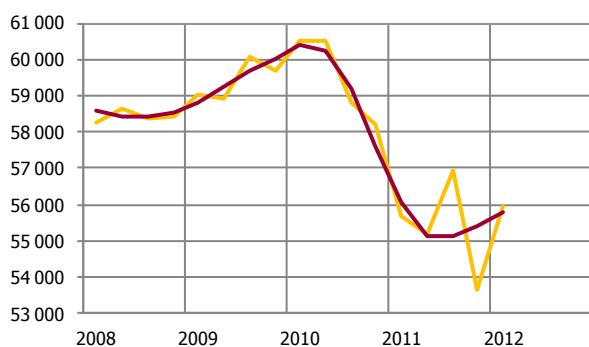
Taux de couverture

	Variations en points						
	T1	T2	T3	T4	Cumul à T1	T1/T4	Σ2012/Σ2011
2010	7,1%	7,4%	8,8%	12,2%			
2011	8,9%	11,0%	8,3%	9,2%			
2012	7,5%				7,5%	-17	-14

Source : ISPF , Douanes

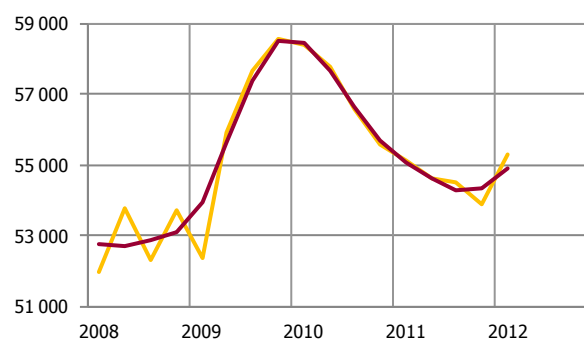
V. Indicateurs économiques divers

Consommation basse tension
(électricité facturée par EDT-nord - en Mwh)



Source : ISPF — cvs — Tendance cycle

Consommation moyenne tension
(électricité facturée par EDT-nord - en Mwh)



Source : ISPF — cvs — Tendance cycle

Consommation d'électricité basse tension

	Données brutes, en Mwh						
	T1	T2	T3	T4	Cumul à T1	T1/T4	$\frac{\sum 2012}{\sum 2011}$
2010	61717	62071	56551	57782	23821		
2011	56773	56634	54757	53274	221438		
2012	57013				57013	-74,3%	0,4%

Source : EDT-nord

	Données cvs, en Mwh						
	T1	T2	T3	T4	Cumul à T1	T1/T4	$\frac{\sum 2012}{\sum 2011}$
2010	60427	60263	59191	57594	60427		
2011	56038	55158	55147	55387	56038		
2012	55798				55798	0,7%	-0,4%

Source : EDT-nord, désaisonnalisées par l'IEOM

Consommation d'électricité moyenne tension

	Données brutes, en Mwh						
	T1	T2	T3	T4	Cumul à T4	T4/T3	$\frac{\sum 2011}{\sum 2010}$
2010	58627	57687	56580	55479	228373		
2011	55351	54495	51503	56539	217888		
2012	55839				55839	-12%	0,9%

Source : EDT-nord

Consommation d'électricité moyenne tension

	Données cvs, en Mwh						
	T1	T2	T3	T4	Cumul à T1	T1/T4	$\frac{\sum 2011}{\sum 2010}$
2010	58436	57778	56579	55585	58436		
2011	55155	54606	54520	53896	55155		
2012	55289				55289	2,6%	0,2%

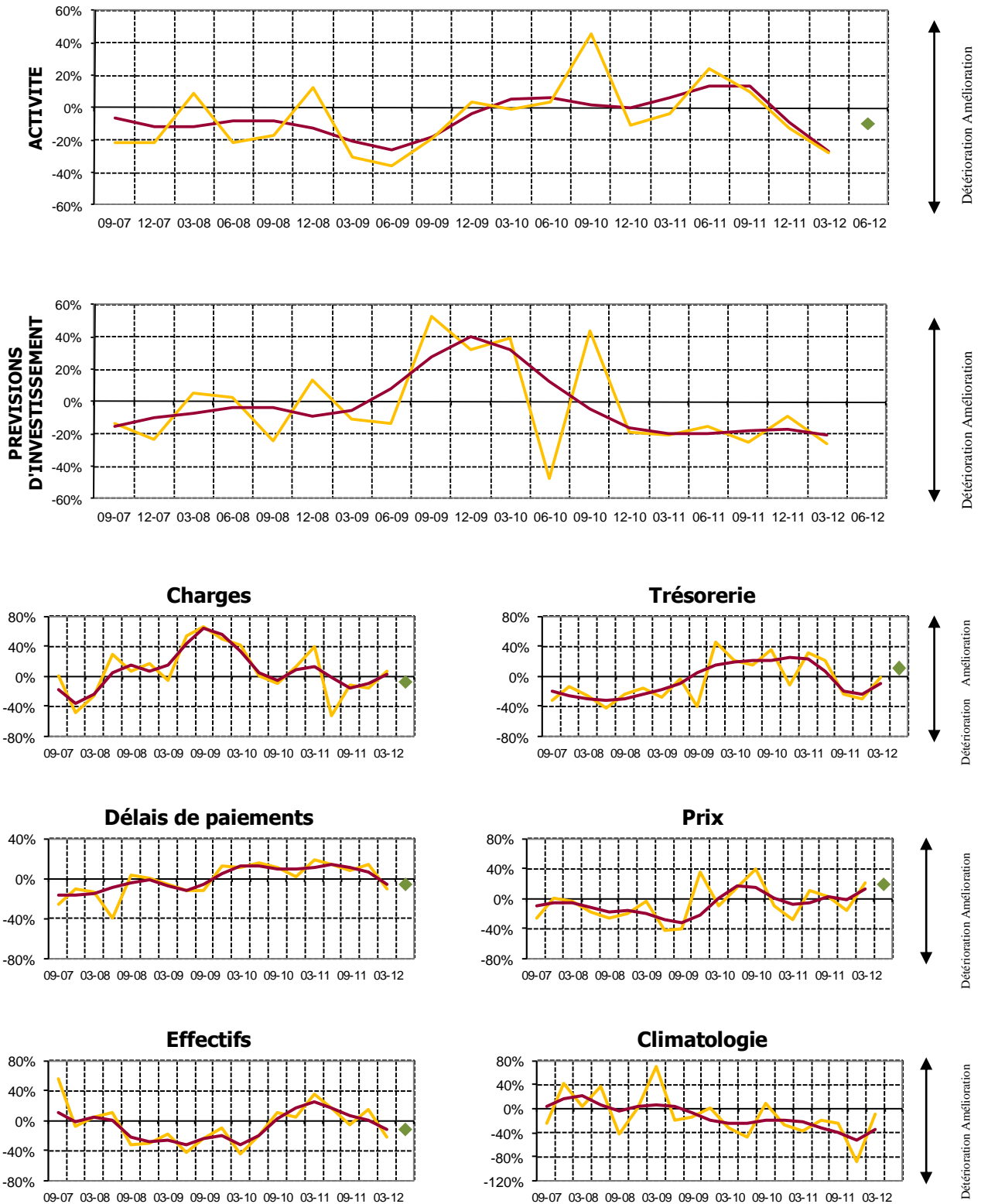
Source : EDT-nord, désaisonnalisées par l'IEOM

VI. Secteurs d'activité

1. Secteur primaire

1.1 Soldes d'opinion

L'enquête d'opinion a été réalisée auprès d'un échantillon de 9 entreprises employant au total 154 salariés. Les soldes d'opinions sont corrigés des variations saisonnières.



— Données CVS ◆ Prévisions

— Tendance cycle Soldes centrés sur leur moyenne de longue période

Source : Enquête de conjoncture de l'IEOM

Soldes d'opinion du secteur primaire

Soldes d'opinion, en %, CVS et centrés sur leur moyenne de longue période. Les soldes sont en %

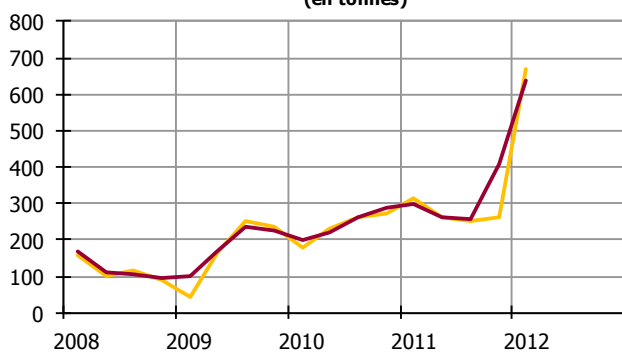
	Moy*	09T3	09T4	10T1	10T2	10T3	10T4	11T1	11T2	11T3	11T4	12T1	12T1/ 11T4	12T1/ 11T1
Activité	-3,2	-18,7	3,4	-1,1	3,5	45,5	-10,6	-3,8	24,5	9,7	-12,3	-27,4	-15,1	-23,6
Prévisions d'investissement	-8,0	53,0	31,8	39,8	-47,4	43,5	-18,7	-20,6	-14,8	-24,6	-8,9	-26,1	-17,2	-5,6
Charges	-22,2	66,5	50,4	41,0	0,7	-9,3	12,1	40,3	-52,2	-12,0	-16,3	7,7	24,0	-32,7
Trésorerie	-28,7	-40,9	46,6	21,5	15,6	34,6	-11,8	32,4	22,1	-23,8	-29,3	-15	27,8	-33,9
Délais de paiement	-32,2	-11,3	12,3	11,6	16,4	11,8	1,4	19,6	14,0	8,3	15,1	-10,8	-25,9	-30,4
Prix	-21,5	-41,2	35,9	-9,0	15,8	39,7	-9,5	-27,8	11,3	3,0	-16,0	22,2	38,1	50,0
Effectifs	-4,1	-23,6	-9,0	-45,0	-20,4	11,7	4,3	35,5	17,1	-4,6	14,8	-21,5	-36,4	-57,1
Climatologie	13,7	-13,6	15	-33,1	-48,0	8,4	-26,4	-38,0	-18,9	-25,0	-88,3	-8,5	79,9	29,5

*Moyenne depuis le 4ème trimestre 1997

Source : Enquête de conjoncture de l'IEOM

1.2 Données chiffrées

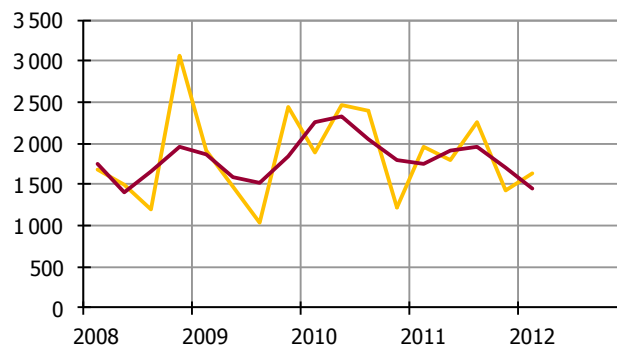
**Exportations de poissons et crustacés
(en tonnes)**



Source : ISPF

— cvs — Tendance cycle

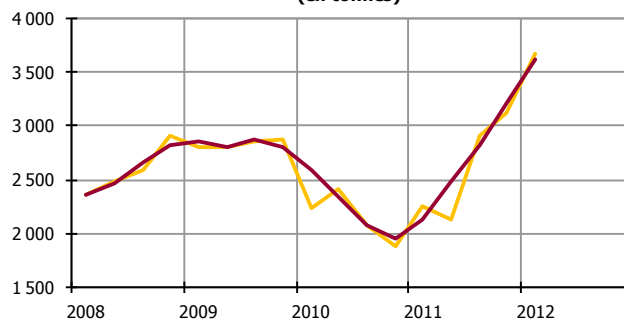
**Exportations de perles brutes
(en millions de F CFP)**



Source : ISPF

— cvs — Tendance cycle

**Coprah entré en silos
(en tonnes)**



Source : ISPF

— cvs — Tendance cycle

Données brutes, en tonnes

	10T1	10T2	10T3	10T4	11T1	11T2	11T3	11T4	12T1	12T1/11T4	Cumul à T1	Σ2012/Σ2011
Aquaculture												
Exportations de perles brutes	3,6	4,4	4,2	3,8	3,5	3,2	3,8	4,2	2,9	-31,3%	2,9	-18,3%
Exportations de perles brutes (M F CFP)	1701	1900	1892	1864	1783	1398	1750	2 186	1499	-31,5%	1499	-15,9%
Pêche												
Exportations de poissons et crustacés	71	194	373	374	123	212	367	354	254	-28,2%	254	105,8%
Agriculture												
Production de coprah	1896	2 265	2 368	2 028	1905	2 000	3 317	3 356	3 114	-7,2%	3 114	63,5%
Exportation de vanille	2,6	3,1	5,0	2,4	2,8	3,7	2,1	4,0	5,1	27,2%	5,1	82,3%

Source : ISPF, Douanes, Caisse de soutien des prix du coprah

Données CVS, en tonnes

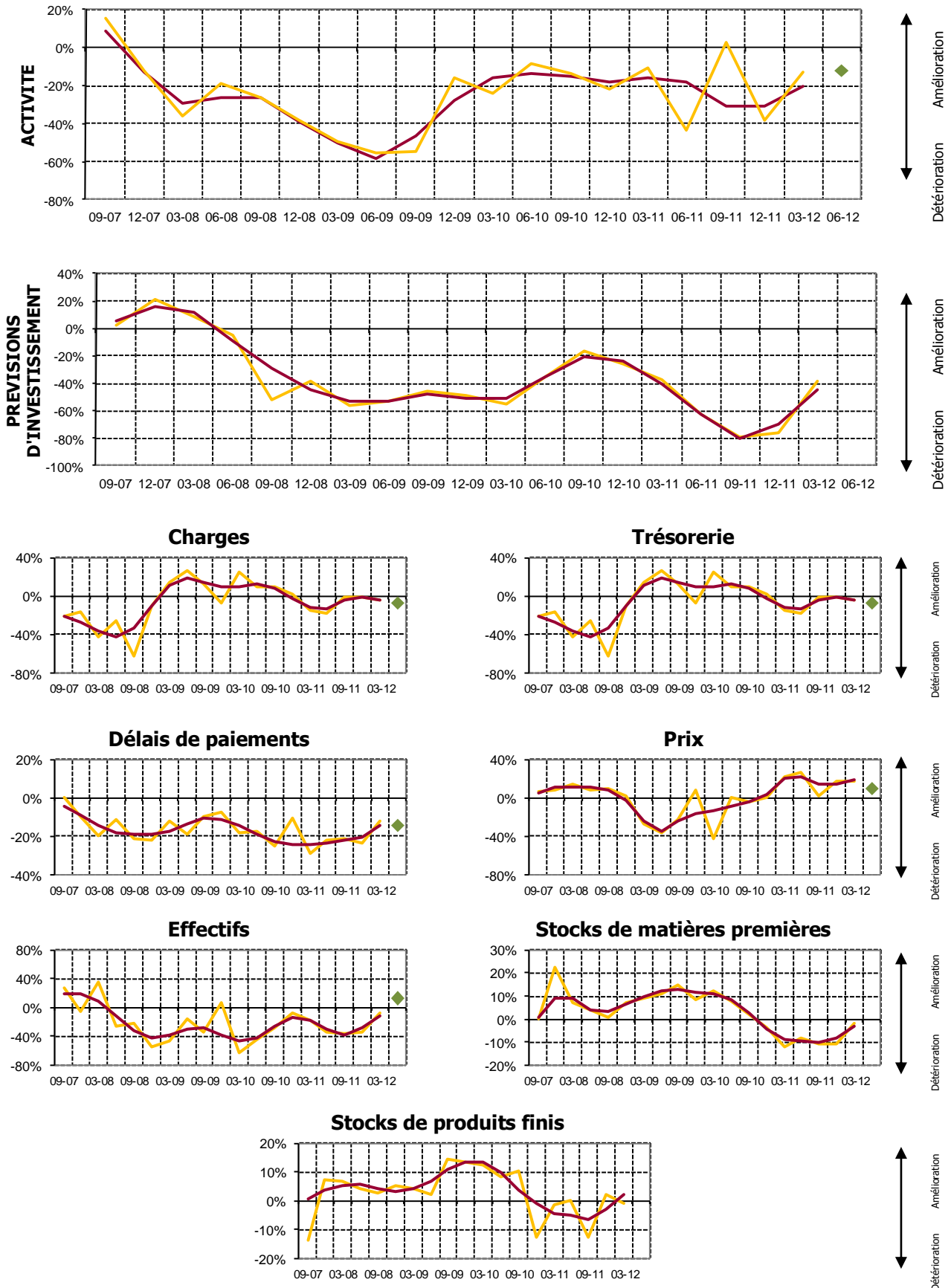
	10T1	10T2	10T3	10T4	11T1	11T2	11T3	11T4	12T1	12T1/11T4	Cumul à T1	Σ2012/Σ2011
Aquaculture												
Exportations de perles brutes	4,1	5,5	4,8	2,6	4,0	4,0	4,4	2,9	3,3	15,0%	3,3	-17,4%
Exportations de perles brutes (M F CFP)	1881	2 477	2 408	1211	1964	1808	2 262	1419	1640	15,6%	1640	-16,5%
Pêche												
Exportations de poissons et crustacés	177	233	263	275	317	260	253	261	668	155,4%	668	110,6%
Agriculture												
Production de coprah	2 235	2 415	2 084	1882	2 251	2 129	2 907	3 125	3682,0	17,8%	3 682	63,6%
Exportation de vanille	3,0	4,0	4,6	1,9	3,1	4,8	2,0	3,2	5,6	73,8%	5,6	80,3%

Source : ISPF, Douanes, Caisse de soutien des prix du coprah, désaisonnalisées par l'IEOM

2. Industrie

2.1 Soldes d'opinion

L'enquête d'opinion a été réalisée auprès d'un échantillon de 33 entreprises employant au total 1 471 salariés. Les soldes d'opinions sont corrigés des variations saisonnières.



— Données CVS ◆ Prévisions — Tendance cycle Soldes centrés sur leur moyenne de longue période

Source : Enquête de conjoncture de l'IEOM

Soldes d'opinion du secteur industrie

Soldes d'opinion, en %, CVS et centrés sur leur moyenne de longue période. Les soldes sont en %

	Moy*	09T3	09T4	10T1	10T2	10T3	10T4	11T1	11T2	11T3	11T4	12T1	12T1/ 11T4	12T1/ 11T1
Activité	-4,7	-54,3	-15,6	-23,7	-8,6	-13,7	-21,9	-10,8	-43,2	2,9	-38,0	-12,7	25,3	-1,8
Prévisions d'investissement	-6,2	-45,4	-48,8	-54,6	-34,9	-16,0	-25,7	-37,8	-62,6	-78,7	-76,0	-38,1	37,9	-0,3
Charges	-29,8	12,4	-7,6	25,3	10,3	9,5	2,6	-14,8	-18,3	-0,4	-0,6	-4,5	-3,9	10,3
Trésorerie	-15,7	9,0	21,6	-18,8	-15,1	-15,5	-2,8	-15,7	-16,2	-21,3	-23,2	2,4	25,6	18,1
Délais de paiement	-24,1	-9,4	-7,3	-18,5	-17,3	-24,8	-10,3	-28,9	-21,9	-21,4	-23,8	-12,0	11,7	16,9
Prix	0,1	-22,8	9,0	-41,8	0,3	-4,4	1,0	22,3	26,8	2,1	17,1	18,1	1,0	-4,2
Effectifs	0,2	-35,1	7,7	-63,8	-44,0	-27,3	-6,8	-16,9	-33,8	-35,7	-34,2	-7,1	27,2	9,9
Stocks de matières premières	5,4	14,7	8,4	12,0	7,8	1,9	-3,8	-11,9	-7,9	-10,5	-10,9	-2,1	8,7	9,7
Stocks de produits finis	4,8	14,6	13,4	12,7	8,4	10,4	-12,7	-1,6	0,2	-12,9	2,2	-1,1	-3,3	0,5

*Moyenne depuis le 4ème trimestre 1997

Source : Enquête de conjoncture de l'IEOM

2.2 Données chiffrées

Données brutes, en tonnes

	10T1	10T2	10T3	10T4	11T1	11T2	11T3	11T4	12T1	12T1/11T4	Cumul à T1	Σ2012/ Σ2011
Industrie agroalimentaire												
Exportations de produits agroalimentaires	3 679	943	3 731	1 986	1 632	2 710	2 926	2 451	2 509	2,3%	2 509	53,7%
Exportation de Jus et purée de nono	683	633	615	615	467	681	1 033	551	454	-17,7%	454	-2,8%
Autres industries												
Exportation de Monoï	30	57	52	122	99	46	39	147	27	-81,8%	27	-73,1%
Production d'huile de coprah	110	1 680	0	1 671	1 471	1 298	1 810	1 877	1 523	-18,9%	1 523	3,5%
Importations de biens intermédiaires (en millions de F CFP)	8 015	8 906	9 084	8 935	8 330	8 624	7 742	8 259	8 048	-2,6%	8 048	-3,4%
Production d'électricité (M Wh)	147 185	140 800	132 860	140 458	135 227	131 322	127 510	132 618	136 246	2,7%	136 246	0,8%

Sources : ISPF, Douanes, EDT

Données CVS, en tonnes

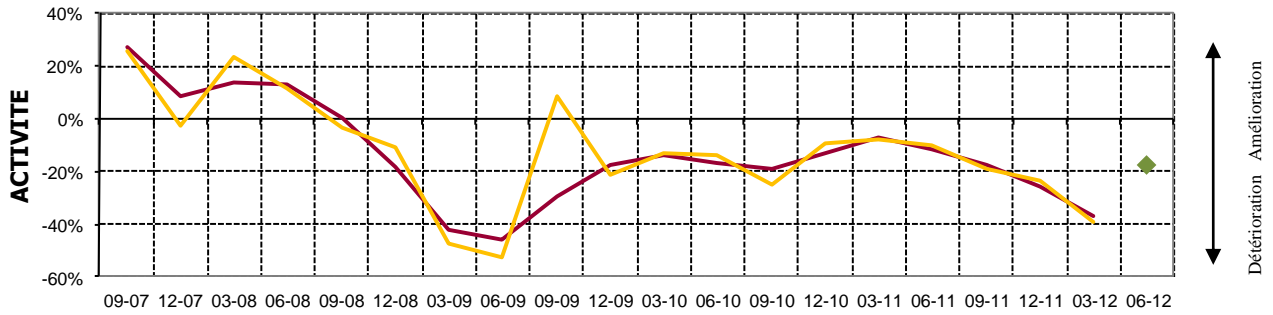
	10T1	10T2	10T3	10T4	11T1	11T2	11T3	11T4	12T1	12T1/11T4	Cumul à T1	Σ2012/ Σ2011
Industrie agroalimentaire												
Exportations de produits agroalimentaires	4 592	986	2 717	2 289	2 032	2 898	2 065	2 912	3 135	7,7%	3 135	54,3%
Exportation de Jus et purée de nono	764	588	537	697	517	640	897	626	499	-20,3%	499	-3,4%
Autres industries												
Exportation de Monoï	36	76	68	71	133	60	50	84	37	-55,7%	37	-71,9%
Production d'huile de coprah	1 199	1 818	1	1 538	1 578	1 416	1 706	1 725	1 621	-6,0%	1 621	2,7%
Importations de biens intermédiaires (en millions de F CFP)	8 427	8 735	8 971	8 795	8 736	8 465	7 664	8 122	8 425	3,7%	8 425	-3,6%
Production d'électricité (M Wh)	144 961	141 013	137 801	137 335	133 294	131 607	132 125	129 638	134 356	3,6%	134 356	0,8%

Sources : ISPF, Douanes, EDT, désaisonnalisées par l'IEOM

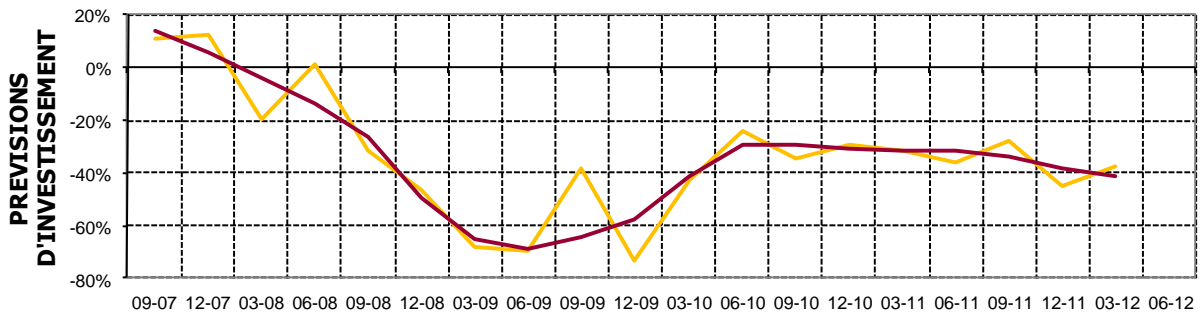
3. Bâtiment et travaux publics

3.1 Soldes d'opinion

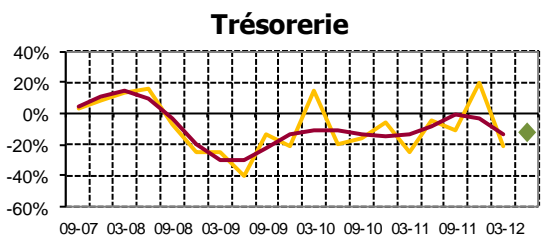
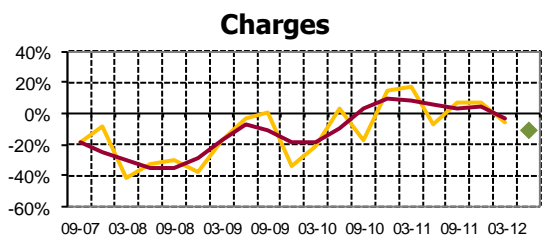
L'enquête d'opinion a été réalisée auprès d'un échantillon de 26 entreprises employant au total 1 152 salariés. Les soldes d'opinions sont corrigés des variations saisonnières.



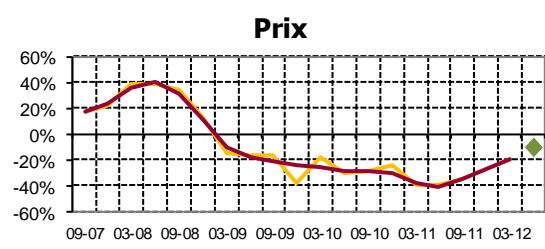
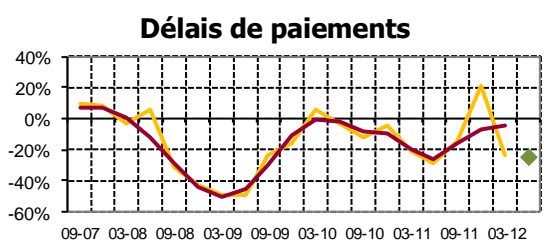
↑ Déterioration
↓ Amélioration



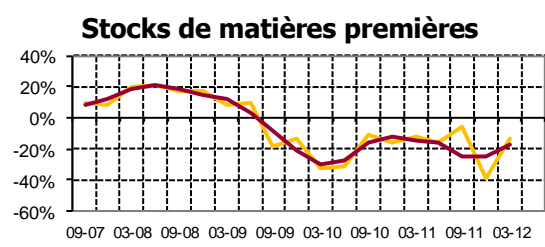
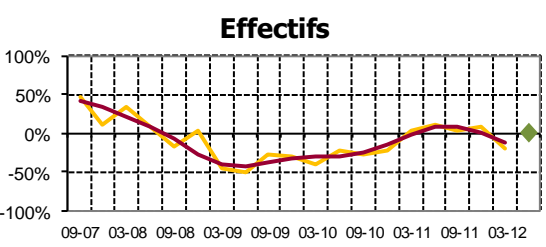
↑ Déterioration
↓ Amélioration



↑ Déterioration
↓ Amélioration



↑ Déterioration
↓ Amélioration



↑ Déterioration
↓ Amélioration

— Données CVS ◆ Prévisions — Tendance cycle Soldes centrés sur leur moyenne de longue période

Source : Enquête de conjoncture de l'IEOM

Soldes d'opinion du secteur BTP

Soldes d'opinion, en %, CVS et centrés sur leur moyenne de longue période. Les soldes sont en points

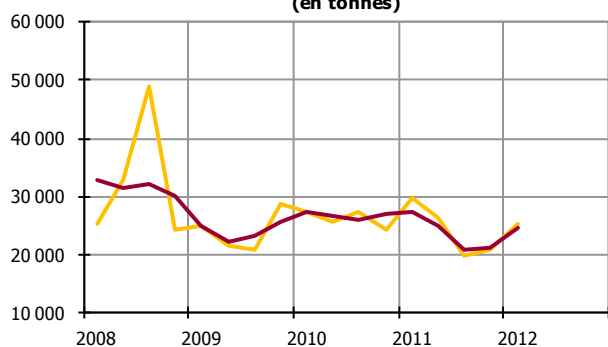
	Moy*	09T3	09T4	10T1	10T2	10T3	10T4	11T1	11T2	11T3	11T4	12T1	12T1/ 11T4	12T1/ 11T1
Activité	-3,2	8,6	-20,9	-12,7	-13,9	-24,6	-9,0	-8,0	-10,3	-19,1	-23,2	-39,3	-16,2	-31,3
Prévisions d'investissement	-15,6	-38,5	-73,0	-42,8	-24,0	-34,2	-29,6	-31,3	-36,0	-28,1	-45,1	-37,2	7,9	-5,8
Charges	-30,8	1,0	-34,0	-21,0	3,2	-17,8	14,3	17,6	-7,0	6,7	7,0	-6,1	-13,1	-23,7
Trésorerie	-24,1	-13,8	-21,7	14,9	-19,4	-15,9	-6,3	-25,1	-4,5	-11,4	20,5	-21,5	-42,1	3,6
Délais de paiement	-41,0	-23,4	-16,3	6,2	-3,1	-11,5	-4,3	-21,0	-28,4	-15,0	20,9	-23,5	-44,4	-2,5
Prix	-15,1	-16,3	-38,6	-17,6	-29,9	-28,7	-24,5	-39,1	-40,1	-34,3	-27,0	-18,8	8,2	20,4
Effectifs	2,1	-27,2	-29,2	-39,1	-22,5	-27,3	-22,4	4,4	11,7	2,6	7,7	-18,9	-26,6	-23,4
Stocks de matières premières	7,8	-19,0	-13,5	-32,0	-31,6	-10,4	-15,6	-12,4	-16,6	-5,1	-38,7	-12,8	25,9	-0,3

*Moyenne depuis le 4ème trimestre 1997

Source : Enquête de conjoncture de l'IEOM

3.2 Données chiffrées

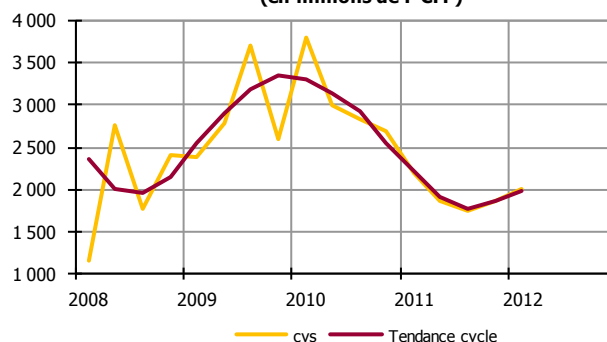
Importations de ciment
(en tonnes)



Source : ISPF

— cvs — Tendence cycle

Dépenses liquidées par la Direction de l'Équipement
(en millions de F CFP)



Source : Dir.Équipement

— cvs — Tendence cycle

Données brutes, en tonnes

	10T1	10T2	10T3	10T4	11T1	11T2	11T3	11T4	12T1	12T1/11T4	11T1	Cumul à T1	Σ2012/Σ2011
Importations de ciment	23 750	24 582	24 365	31 071	25 948	25 165	17 512	26 580	22 479	-15,4%	22 479	-13,4%	
Importations de carrelage	1 785	2 390	2 346	1 279	2 102	2 595	1 855	1 224	1 424	16,3%	1 424	-32,3%	
Importations de bois transformé	7 426	6 444	6 247	5 837	5 838	5 954	4 952	5 441	5 089	-6,5%	5 089	-12,8%	
Importations de bitume	773	614	44	608	425	254	19	1 127	628	-44,3%	628	47,7%	

Données brutes, en millions de F CFP

Dépenses liquidées par l'Enseignement secondaire	294,5	235,1	127,0	323,6	62,1	107,0	147,6	189	56	-70,5%	56	-10,6%
Dépenses liquidées par l'aviation civile	227,6	201,5	133,9	639,7	311,8	339,6	47,3	187	ND	-	-	-
Dépenses liquidées par la direction de l'équipement	2 208	2 606	2 706	4 292	1 274	1 604	1 670	2 959	1 178	-60,2%	1 178	-7,6%

Sources : ISPF, Douanes, Directions de l'enseignement, de l'équipement et Service de l'aviation civile

Données CVS, en tonnes

	10T1	10T2	10T3	10T4	11T1	11T2	11T3	11T4	12T1	12T1/11T4	Cumul à T1	∑2012/∑2011
Importations de ciment	27 293	25 608	27 427	24 209	29 720	26 330	19 840	20 700	25 376	22,6%	25 376	-14,6%
Importations de carrelage	1801	2 208	1953	1775	2 136	2 373	1529	1732	1454	-16,1%	1454	-31,9%
Importations de bois transformé	7 715	6 879	6 177	5 358	6 805	6 356	4 903	5 002	5 236	4,7%	5 236	-23,0%
Importations de bitume	745	552	149	370	430	237	82	642	661	2,9%	661	53,6%

Données cvs, en millions de F CFP

Dépenses liquidées par l'Enseignement secondaire	334	244	132	268	72	110	155	155	65	-57,8%	65	-8,9%
Dépenses liquidées par l'aviation civile	463	189	181	382	596	317	66	129	nd	nd	-	-
Dépenses liquidées par la direction de l'équipement	3 797	2 993	2 825	2 694	2 185	1860	1739	1860	1994	7,2%	1994	-8,7%

Sources : ISPF, Douanes, Directions de l'enseignement, de l'équipement et Service de l'aviation civile, désaisonnalisées par l'IEOM

Encours bancaires des crédits à l'habitat (Entreprises, ménages et collectivités)

En millions de F CFP

	T1	T2	T3	T4	T1/T4	12T1/11T1
2010	182 530	182 500	183 013	186 254		
2011	185 594	188 125	189 416	190 745		
2012	191 319				0,3%	3,1%

Source : IEOM

Production de prêts immobiliers

En millions de F CFP

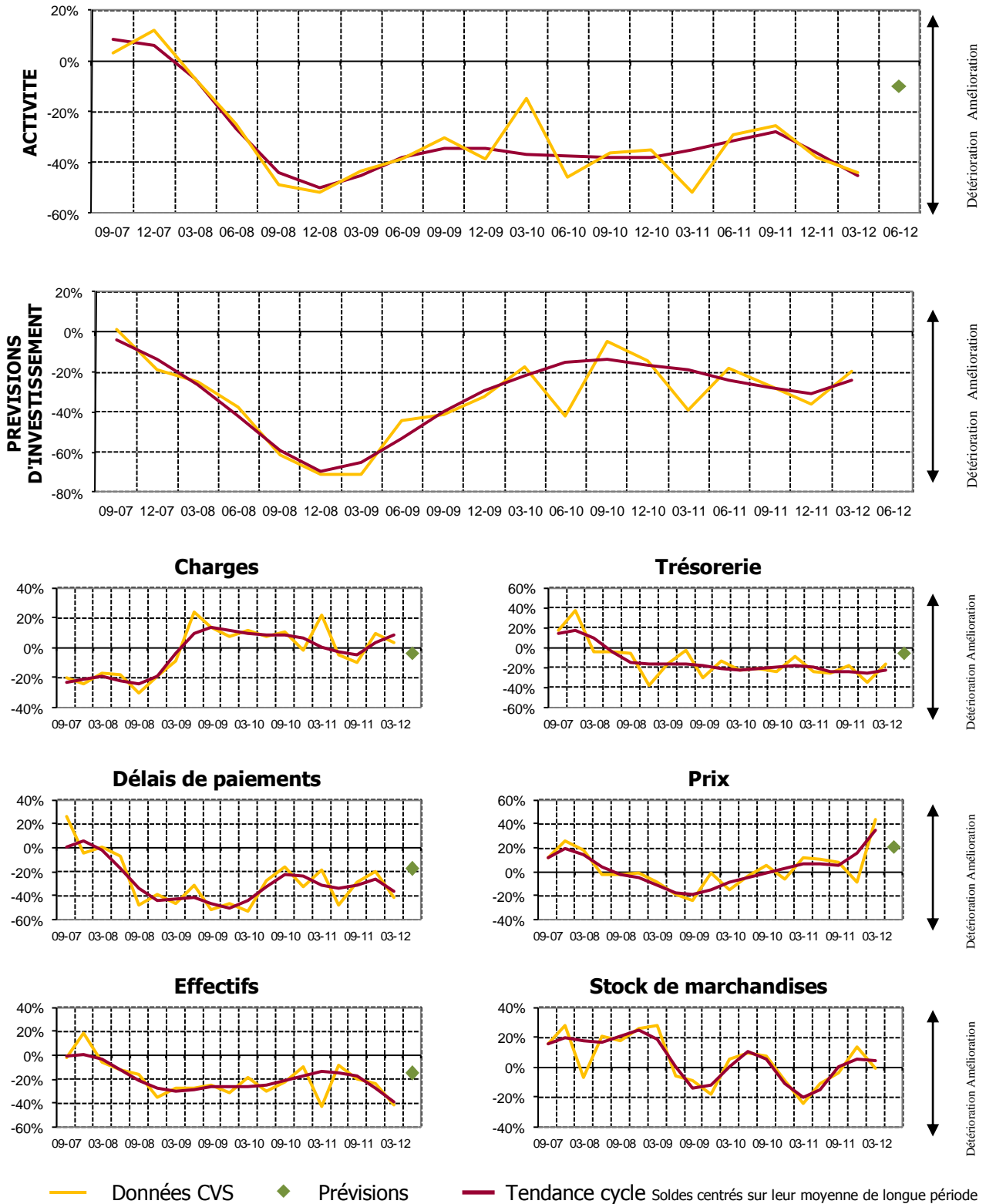
	T1	T2	T3	T4	Cumul à T1	T1/T4	∑2012/∑2011
2010	2 720	2 394	3 624	5 448			
2011	3 441	2 154	2 543	1 971			
2012	2 027				2 027	2,9%	-41%

Source : IEOM

4. Commerce

4.1 Soldes d'opinion

L'enquête d'opinion a été réalisée auprès d'un échantillon de 49 entreprises appartenant au secteur du commerce employant au total 2 247 salariés. Les soldes d'opinions sont corrigés des variations saisonnières.



Source : Enquête de conjoncture de l'IEOM

Soldes d'opinion du secteur commerce

Soldes d'opinion, en % CVS et centrés sur leur moyenne de longue période. Les soldes sont en points

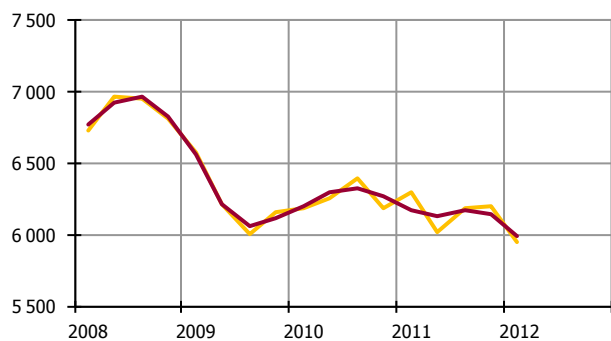
	Moy*	09T3	09T4	10T1	10T2	10T3	10T4	11T1	11T2	11T3	11T4	12T1	12T1/ 11T4	12T1/ 11T1
Activité	-5,3	-30,0	-38,3	-14,5	-45,8	-36,0	-35,1	-51,3	-28,9	-25,3	-38,0	-43,6	-5,6	7,7
Prévisions d'investissement	-2,7	-41,3	-32,6	-17,4	-41,9	-4,5	-14,2	-38,7	-18,3	-27,0	-35,8	-19,7	16,1	19,0
Charges	-32,5	13,3	7,2	11,5	7,3	10,4	-2,0	21,8	-5,2	-10,2	10,0	3,0	-7,0	-18,9
Trésorerie	-21,9	-30,7	-13,8	-23,2	-20,6	-23,4	-8,7	-23,6	-26,3	-17,4	-34,1	-16,7	17,4	7,0
Délais de paiement	-42,7	-52,0	-46,7	-53,0	-27,8	-15,6	-32,5	-18,9	-47,9	-29,3	-19,8	-42,2	-22,4	-23,3
Prix	-6,9	-23,7	-1,3	-15,5	-3,2	5,6	-5,9	11,9	10,6	8,0	-9,1	43,7	52,8	31,8
Effectifs	-0,2	-24,5	-30,7	-19,0	-30,3	-22,6	-9,7	-42,4	-7,7	-19,8	-23,8	-41,5	-17,6	0,9
Stocks de produits finis	26,5	-8,5	-18,3	5,2	9,8	7,6	-9,2	-24,7	-10,6	-3,3	13,2	-1,0	-14,2	23,7

*Moyenne depuis le 4ème trimestre 1997

Source : Enquête de conjoncture de l'IEOM

4.2 Données chiffrées

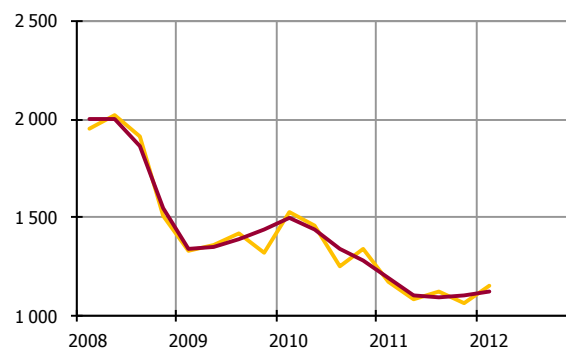
Importations de biens de consommation
(en millions de F CFP, cvs)



Source : ISPF

— cvs — Tendance cycle

Immatriculations de véhicules neufs



Source : ISPF

— cvs — Tendance cycle

Données brutes, en millions de F CFP

	10T1	10T2	10T3	10T4	11T1	11T2	11T3	11T4	12T1	12T1/11T4	Cumul à T1	Σ2012/Σ2011
Importations de biens de consommation (hors biens alimentaires)	5 580	6 401	6 577	6 479	5 686	6 138	6 370	6 507	5 374	-17,4%	5 374	-5,5%
Importations de biens d'équipement ménagers	2 076	2 253	2 664	2 548	1 863	2 225	2 336	2 804	1 705	-39,2%	1 705	-8,4%
Importations de biens alimentaires	7 494	8 827	9 000	8 768	8 275	8 502	9 348	9 965	8 894	-10,7%	8 894	7,5%
Immatriculations de véhicules de tourisme neufs	1 307	1 408	1 386	1 424	1 018	1 043	1 243	1 136	1 000	-2,0%	1 000	-18%

Source : ISPF, Douanes

Données CVS, en millions de F CFP

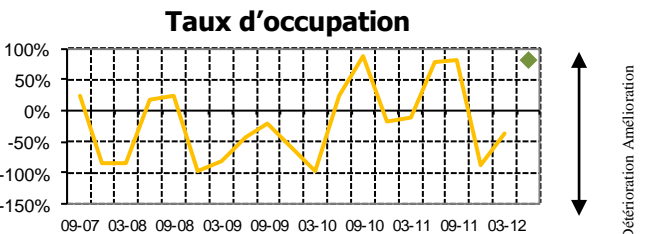
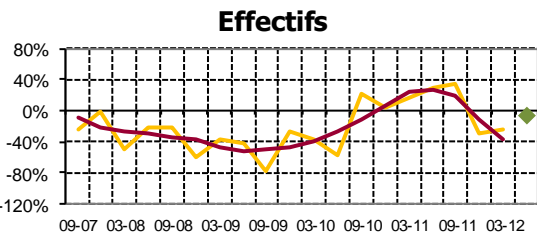
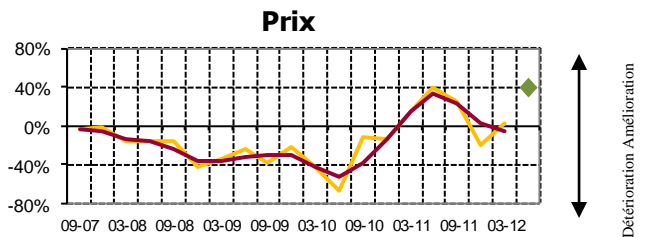
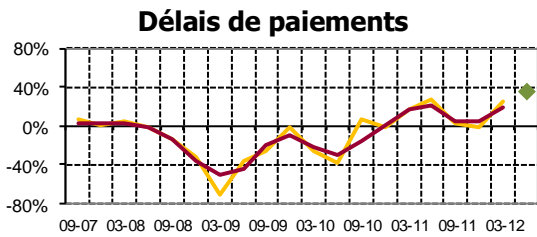
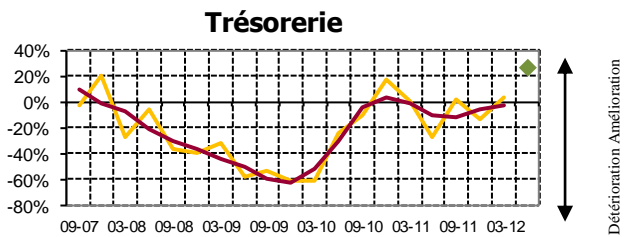
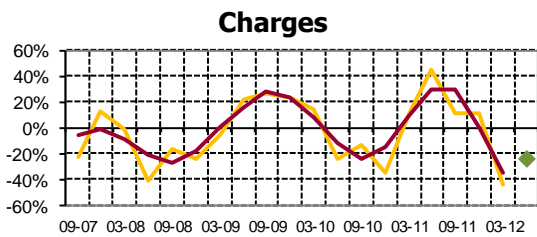
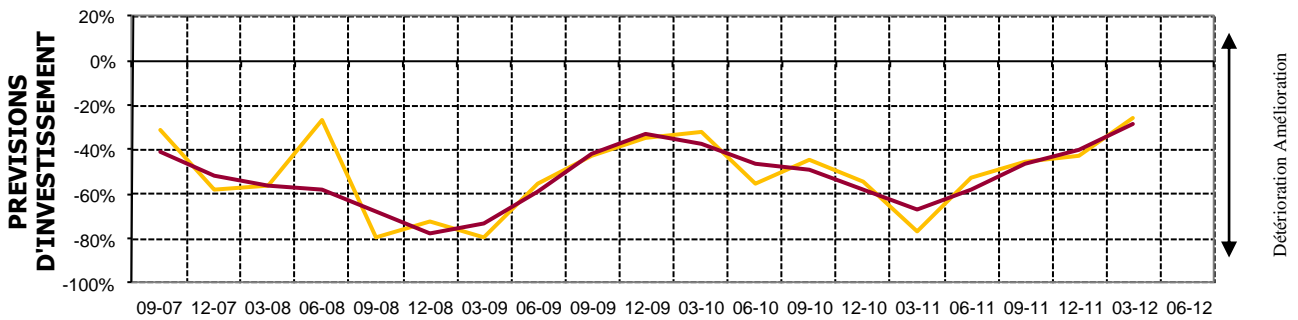
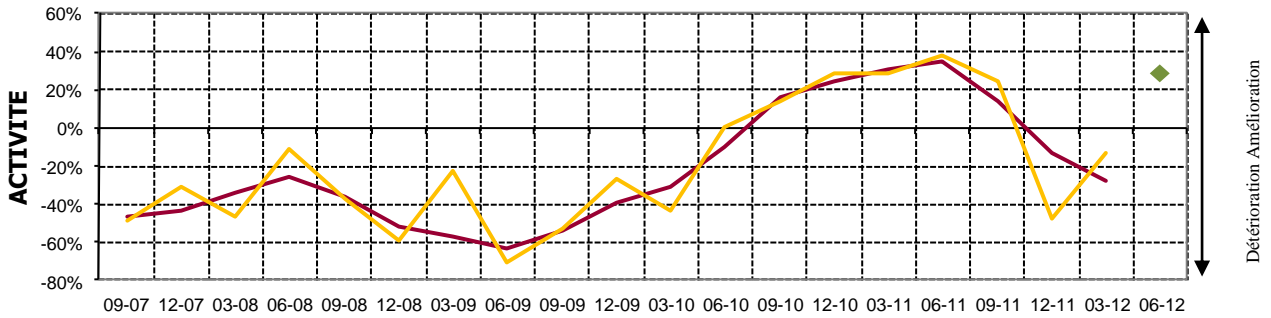
	10T1	10T2	10T3	10T4	11T1	11T2	11T3	11T4	12T1	12T1/11T4	Cumul à T1	$\frac{\Sigma 2012}{\Sigma 2011}$
Importations de biens de consommation (hors biens alimentaires)	6 185	6 261	6 399	6 182	6 295	6 020	6 192	6 206	5 943	-4,2%	5 943	-5,6%
Importations de biens d'équipement ménagers	2 504	2 266	2 626	2 190	2 246	2 242	2 306	2 406	2 054	-14,6%	2 054	-8,5%
Importations de biens alimentaires	8 013	8 921	8 735	8 381	8 880	8 585	9 038	9 554	9 547	-0,1%	9 547	7,5%
Immatriculations de véhicules de tourisme neufs	1526	1460	1250	1336	1176	1087	1122	1067	1148	7,7%	1148	-2,4%

Source : ISPF, Douanes, désaisonnalisées par l'IEOM

5. Hôtellerie-Tourisme

5.1 Soldes d'opinion

L'enquête d'opinion a été réalisée auprès d'un échantillon de 14 entreprises employant au total 2 359 salariés. Les soldes d'opinions sont corrigés des variations saisonnières.



— Données CVS ◆ Prévisions

— Tendance cycle Soldes centrés sur leur moyenne de longue période

Source : Enquête de conjoncture de l'IEOM

Soldes d'opinion du secteur tourisme

Soldes d'opinion, en % CVS et centrés sur leur moyenne de longue période. Les soldes sont en points

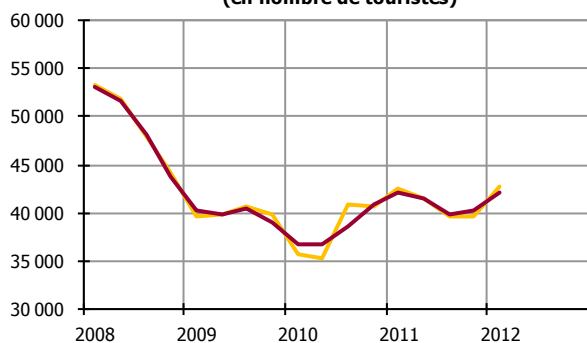
	Moy*	09T3	09T4	10T1	10T2	10T3	10T4	11T1	11T2	11T3	11T4	12T1	12T1/ 11T4	12T1/ 11T1
Activité	-6,3	-53,0	-26,9	-43,0	0,3	14,4	28,2	28,7	37,9	24,9	-47,3	-13,5	33,7	-42,2
Prévisions d'investissement	-19,6	-42,7	-34,2	-32,2	-54,9	-44,9	-54,2	-77,0	-52,1	-45,6	-42,9	-26,1	16,8	50,9
Charges	-22,0	26,4	23,0	14,6	-23,9	-13,7	-34,7	10,9	45,6	11,9	10,9	-43,7	-54,6	-54,6
Trésorerie	-15,1	-53,5	-61,4	-61,5	-24,0	-9,6	17,1	0,0	-27,2	1,5	-13,4	2,9	16,3	2,9
Délais de paiement	-18,3	-25,1	-12	-24,9	-37,2	7,5	-2,2	17,7	26,6	2,4	-12	24,9	26,1	7,3
Prix	-9,2	-38,0	-21,5	-41,6	-67,1	-11,6	-14,0	14,7	39,7	25,5	-20,6	3,3	23,9	-11,5
Effectifs	-9,7	-78,1	-25,9	-37,6	-56,4	23,0	3,5	16,5	30,7	35,2	-29,1	-23,6	5,5	-40,1
Taux de remplissage	-3,3	-21,8	-59,5	-96,7	24,1	86,8	-17,3	-12,3	77,9	80,4	-88,1	-38,2	49,8	-26,0

*Moyenne depuis le 4ème trimestre 1997

Source : Enquête de conjoncture de l'IEOM

5.2 Données chiffrées

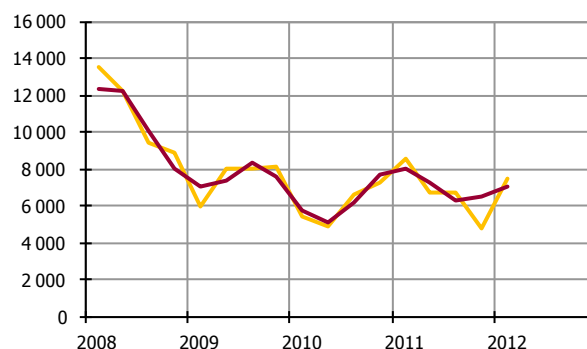
Fréquentation touristique
(en nombre de touristes)



Source : ISPF

— cvs — Tendance cycle

Nombre de croisiéristes



Source : ISPF

— cvs — Tendance cycle

Données brutes

	10T1	10T2	10T3	10T4	11T1	11T2	11T3	11T4	12T1	12T1/11T4	Cumul à T1	Σ2012/Σ2011
Nombre de passagers	105 798	118 046	157 383	134 541	114 426	126 286	154 253	124 279	113 963	-8,3%	113 963	-0,4%
Nombre de touristes	29 293	33 915	48 037	42 674	34 713	39 720	46 632	41 711	34 836	-16,5%	34 836	0,4%
Nombre de croisiéristes	5 231	4 365	5 815	9 293	8 278	6 018	5 905	6 143	7 238	17,8%	7 238	-12,6%
Nombre de nuitées (en milliers)	420	485	652	610	470	553	651	607	493	-18,8%	493	4,7%
Taux d'occupation CPH	38,4%	51,8%	67,1%	61,5%	49,8%	56,1%	64,9%	55,4%	47,7%	-13,9%	48%	-4,2%
Revenu moyen par chambre disponible	8 034	11 695	16 297	10 286	10 706	15 666	17 575	11 403	10 467	-8,2%	10 467	-2,2%

Sources : SEAC, ISPF, Service du Tourisme, CPH

Données cvs

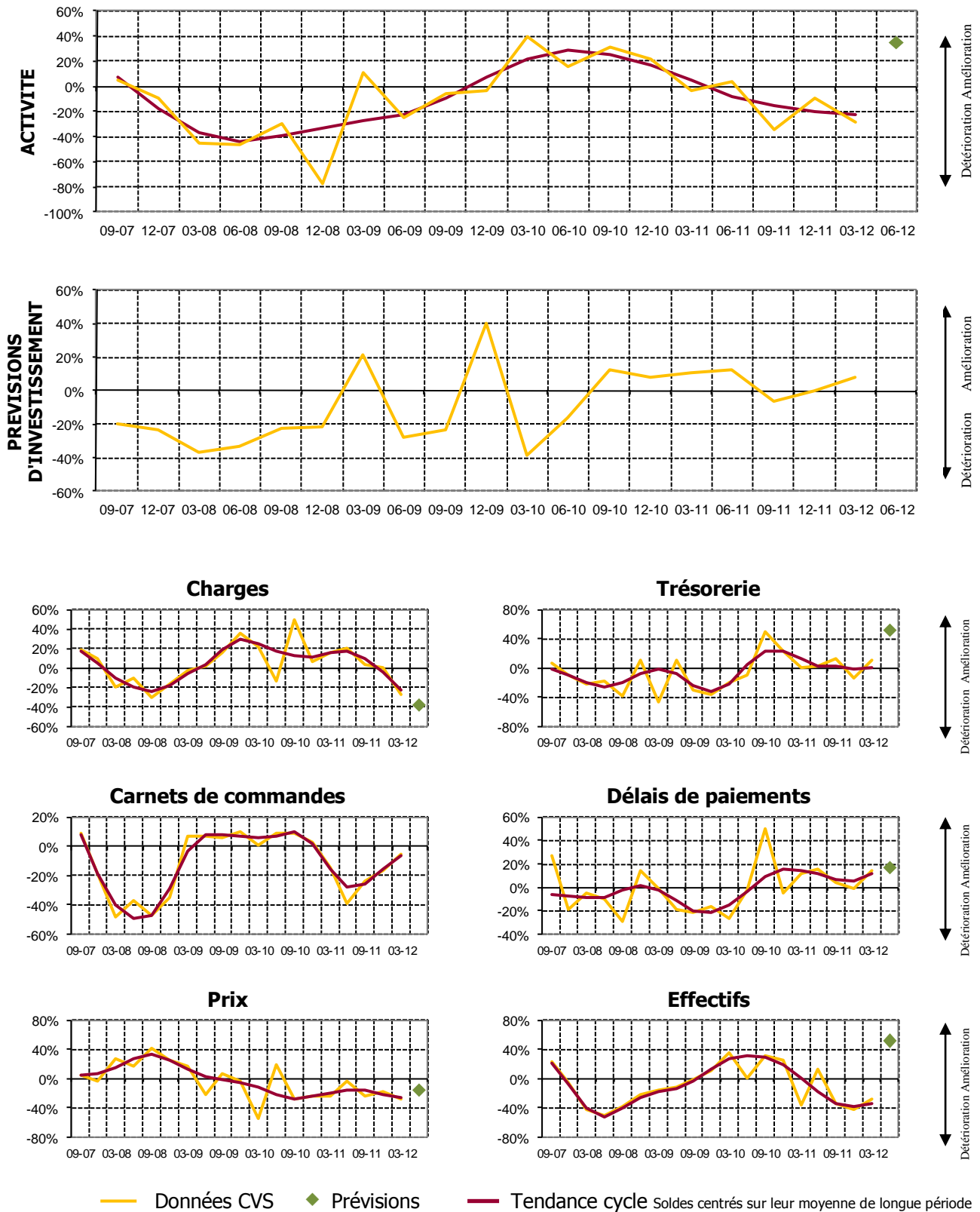
	10T1	10T2	10T3	10T4	11T1	11T2	11T3	11T4	12T1	12T1/11T4	Cumul à T1	Σ2012/Σ2011
Nombre de passagers	124 768	125 163	132 847	131 893	132 586	134 755	129 907	122 642	132 399	8,0%	132 399	-0,1%
Nombre de touristes	35 693	35 355	40 969	40 608	42 530	41 465	39 668	39 666	42 790	7,9%	42 790	0,6%
Nombre de croisiéristes	5 448	4 928	6 600	7 300	8 622	6 794	6 710	4 831	7 477	54,8%	7 477	-13,3%
Nombre de nuitées (en milliers)	515	502	564	571	580	575	563	567	609	7,4%	609	5,0%

Sources : SEAC, ISPF, Service du Tourisme, CPH, désaisonnalisées par l'IEOM

6. Services marchands

6.1 Soldes d'opinion

L'enquête d'opinion a été réalisée auprès d'un échantillon de 38 entreprises du secteur des services marchands (transports, activités comptables, activités d'architecture et d'ingénierie, publicité, activités de sécurité, activité de nettoyage) employant au total 1 343 salariés. Les soldes d'opinions sont corrigés des variations saisonnières.



Source : Enquête de conjoncture de l'IEOM

Soldes d'opinion du secteur services marchands

Soldes d'opinion, en %, CVS et centrés sur leur moyenne de longue période. Les soldes sont en points

	Moy*	09T3	09T4	10T1	10T2	10T3	10T4	11T1	11T2	11T3	11T4	12T1	12T1/ 11T4	12T1/ 11T1
Activité	-8,6	-5,3	-2,9	40,3	16,2	31,6	21,7	-3,7	4,1	-34,3	-8,9	-28,1	-19,2	-24,4
Prévisions d'investissement	-47,7	-23,6	40,2	-38,2	-15,8	12,3	8,5	11,1	12,9	-5,8	-0,2	8,1	8,3	-3,1
Charges	-34,5	16,6	35,9	22,9	-13,4	49,5	6,4	16,7	20,4	4,4	0,9	-26,4	-27,3	-43,1
Trésorerie	-28,9	-29,1	-35,6	-19,1	-9,8	49,4	23,5	16	3,7	13,0	-13,5	11,4	24,9	9,8
Carnet de commandes	-35,1	6,0	10,4	1,4	9,2	9,4	3,1	-14,8	-38,7	-23,9	-16,0	-5,5	10,6	2,7
Délais de paiement	-52,6	-22,0	-16,8	-26,5	-2,8	50,3	-5,4	12,1	15,8	4,2	-0,7	14,7	15,5	-4,4
Prix	-7,8	6,4	-2,4	-54,3	18,6	-28,7	-24,3	-23,7	-4,1	-23,9	-17,8	-28,1	-10,4	8,7
Effectifs	-6,1	-1,9	11,7	35,0	0,1	31,9	25,2	-37,2	14,1	-33,8	-41,5	-28,5	13,1	9,4

*Moyenne depuis le 4ème trimestre 1997

Source : Enquête de conjoncture de l'IEOM

Note méthodologique

L'évolution de la conjoncture est appréhendée au travers des résultats d'une enquête d'opinion menée auprès d'un échantillon représentatif de dirigeants d'entreprises et des données économiques se rapportant aux différents secteurs d'activité, aux entreprises et aux ménages.

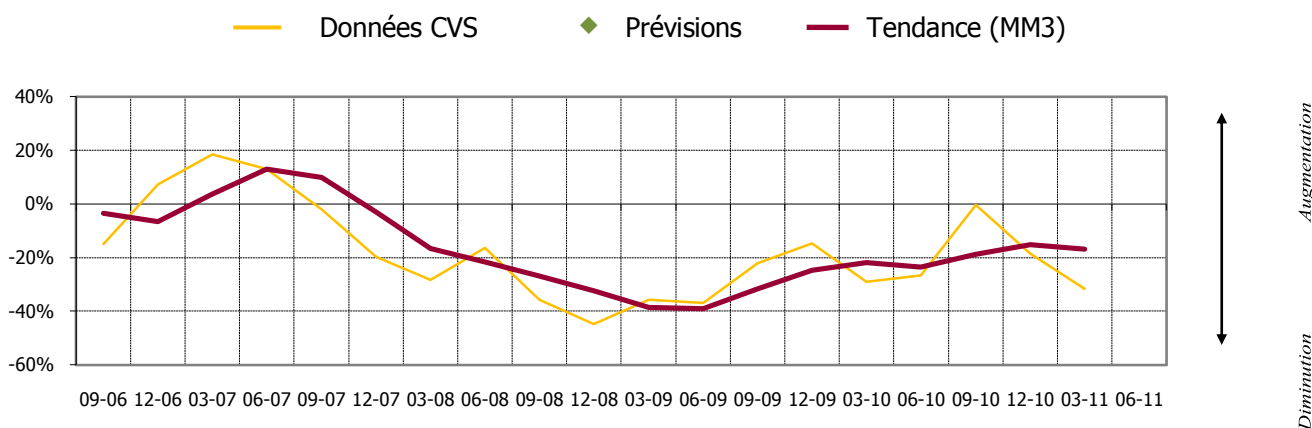
Enquête de conjoncture de l'IEOM

L'IEOM réalise chaque trimestre une enquête de conjoncture auprès d'un échantillon de 204 entreprises employant au total 9 142 salariés.

Les courbes apparaissant dans les graphiques retracent l'évolution des soldes d'opinion désaisonnalisés et centrés sur leur moyenne. Un solde d'opinion qui se rapporte à l'**activité** correspond à la différence entre le pourcentage de chefs d'entreprise qui considèrent que leur activité a augmenté au cours du trimestre écoulé (réalisations) ou va croître au cours du trimestre à venir (prévisions) et le pourcentage de ceux qui considèrent que leur activité a au contraire diminué ou va décroître. S'agissant de la **trésorerie**, le mode de calcul est identique, la question posée se référant à l'amélioration, à la stabilité ou à la dégradation.

Les soldes d'opinion ne doivent toutefois pas être interprétés directement comme représentatifs du taux de croissance de la variable à laquelle ils se réfèrent. En effet, les soldes d'opinion sont des nombres abstraits : **on ne peut les interpréter qu'en référence aux soldes antérieurs ou à leur moyenne de longue période.** Ils sont donc représentés dans les graphiques et les tableaux centrés sur leur moyenne et généralement commentés en évolution. Par ailleurs, les chefs d'entreprises omettent d'éliminer la saisonnalité, ce qui rend souvent nécessaire l'observation de la série corrigée des variations saisonnières (CVS) pour apprécier correctement les évolutions.

Deux critères sont dorénavant utilisés pour classer les entreprises interrogées : leur secteur d'activité et leur taille (en terme d'effectifs salariés). Cela permet dans le traitement des soldes d'opinion de donner aux opinions exprimées par les chefs de petites entreprises un poids proportionnel à l'importance de cette population d'entreprises en termes d'effectifs. En effet, la pondération par les effectifs dépend à la fois du secteur mais aussi de la classe de taille.



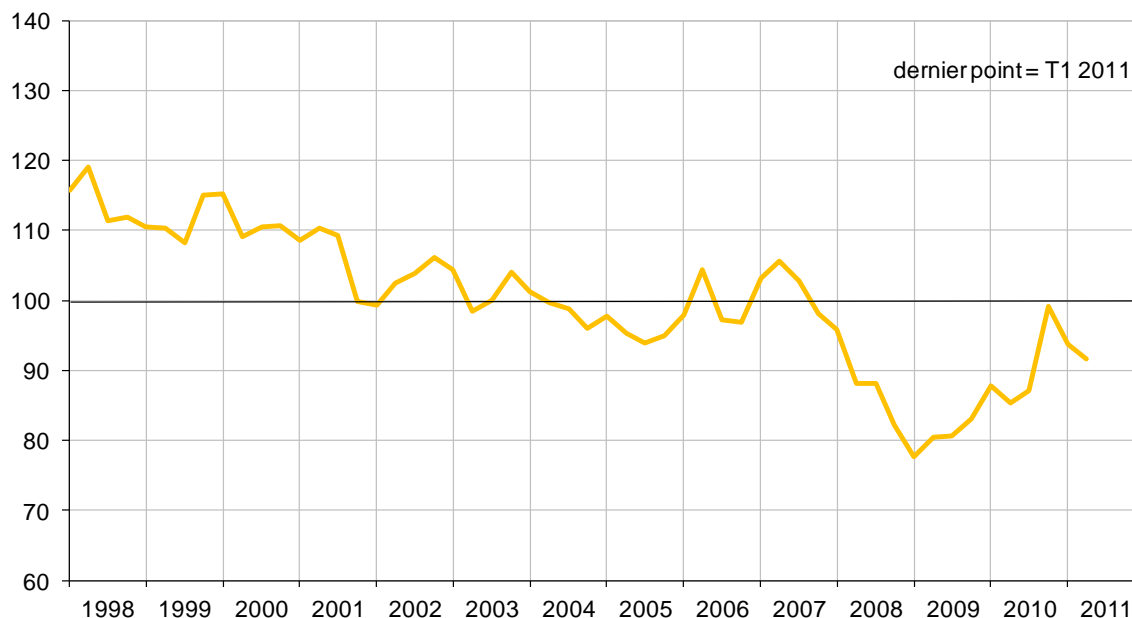
Indicateur synthétique du climat des affaires (ICA)

Dans le cadre de l'amélioration de l'information conjoncturelle diffusée sur les économies d'outre-mer, l'IEDOM et l'IEOM ont élaboré un indicateur synthétique du climat des affaires, suivant la méthodologie appliquée par la Banque de France pour l'analyse de la conjoncture en métropole. Cet indicateur est établi à partir des résultats de l'enquête trimestrielle de conjoncture au moyen d'une analyse en composante principale, afin de résumer le maximum de l'information contenue dans chacune des questions de l'enquête de conjoncture. Il est centré sur sa moyenne de longue période (normé à 100, avec un écart-type de 10), afin de faciliter sa lecture.

L'indicateur de climat des affaires s'interprète de la manière suivante : plus il est élevé, plus les chefs d'entreprise évaluent favorablement la conjoncture. Un niveau supérieur à 100 signifie que l'opinion des dirigeants d'entreprises interrogés sur la conjoncture est supérieure à la moyenne sur longue période.

Pour plus d'informations sur l'indicateur du climat des affaires se référer à la note de l'Institut « Un nouvel indicateur pour aider au diagnostic conjoncturel dans l'outre-mer » parue en mars 2010 et téléchargeable gratuitement sur le site www.ieom.fr sur le lien http://www.ieom.fr/IMG/pdf/note_institut_ica_032010.pdf

Indicateur de climat des affaires en Polynésie française
(100 = moyenne période)



Source : enquête de conjoncture IEOM

Compréhension des tableaux et graphiques des indicateurs économiques

L'IEOM utilise pour réaliser son bulletin de conjoncture trimestriel :

- des données économiques quantitatives issues de sources administratives (ISPF, Aviation civile etc..) se rapportant aux différents secteurs d'activité et différents secteurs institutionnels (entreprises, ménages...) ainsi qu'à des grandeurs macro-économiques (prix, emploi, commerce extérieur).
- des données monétaires issues des déclarations des établissements de crédit traitées par l'IEOM,

Les données représentées sont, en général, CVS et parfois représentées sous forme de tendance afin d'obtenir un lissage dans le cas d'évolutions trop heurtées.

Les indicateurs se rapportant aux secteurs économiques, aux entreprises et à la demande des ménages, ainsi que les principaux indicateurs macro-économiques (emploi, SMIG...), figurent sous forme de tableaux selon des fréquences trimestrielles. Dans certains tableaux figurent des cumuls arrêtés à la date du trimestre de rédaction du Bulletin de Conjoncture. Les termes « $\Sigma 2010 / \Sigma 2009$ » représentent le rapport du cumul de l'année 2010 sur le cumul de l'année précédente.

Certains indicateurs sont représentés sous forme de graphique sur les 5 dernières années selon des fréquences mensuelles ou trimestrielles.

Lorsque l'analyse d'une série de données révèle une saisonnalité, celle-ci fait l'objet d'un traitement. On dit qu'elle est corrigée des variations saisonnières (CVS). Le traitement peut être effectué par l'organisme producteur des données, dans ce cas seule la série CVS est reprise dans cette publication. Si la série fournie par le producteur n'est pas désaisonnalisée, le traitement est effectué par l'IEOM (méthode Censur X12) ; dans ce cas, la série sera présentée sous sa forme brute (données en italiques) et sous sa forme CVS.

INSTITUT D'ÉMISSION D'OUTRE-MER
Agence de Papeete
21 rue du Docteur Cassiau - BP 583 - 98713 Papeete RP
Téléphone : (689) 50.65.00 – télécopie : (689) 50.65.03
Site Internet : www.ieom.fr

Directeur de la publication : N. de SEZE
Responsable de la rédaction : M. REMBLIN
Editeur : IEOM - Juin 2012