

Annexes statistiques

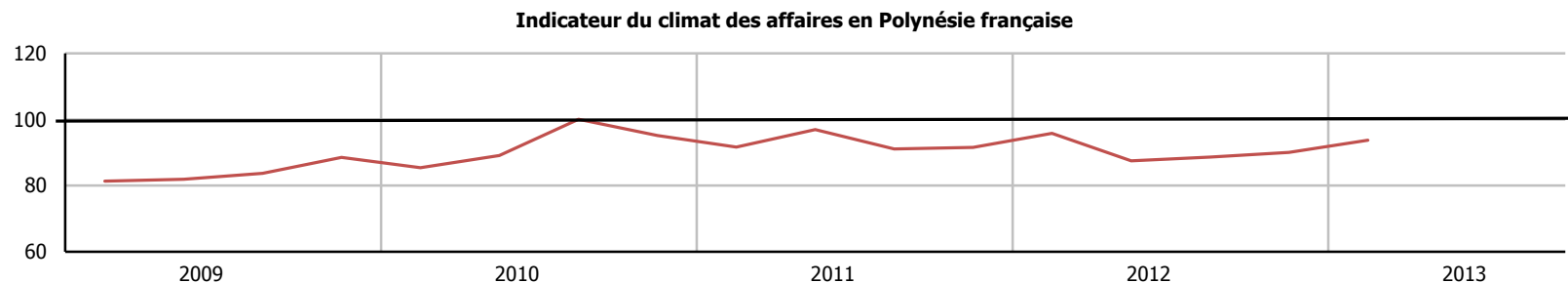
1er trimestre 2013

	Pages
I. Activité générale	3
1. Climat des Affaires	3
ICA (Indicateur du climat des affaires) en Polynésie française	3
2. Enquête de conjoncture de l'IEOM	4
Soldes d'opinion de l'ensemble des secteurs	4
3. Prix à la consommation	5
Indice des prix à la consommation	5
Contributions	6
4. Emploi	7
Emploi salarié	7
Indice de l'emploi salarié	7
Indice de l'emploi salarié par secteur	7
5. Salaires et revenus	7
Salaire minimum interprofessionnel garanti (SMIG)	7
Salaire du BTP - OP1	7
II. Ménages	8
1. Consommation des ménages	8
Importations de biens de consommation (hors biens alimentaires)	8
Importations de biens alimentaires	8
Importations de biens d'équipement ménagers	8
Immatriculations de véhicules de tourisme neufs	9
Encours bancaires des crédits à la consommation	9
2. Investissement des ménages	9
Encours bancaires des crédits à l'habitat	9
Production de prêts immobiliers	9
Coût moyen des crédits immobiliers	9
3. Indicateurs de vulnérabilité des ménages	10
Personnes physiques en interdiction bancaire	10
Incidents de paiement sur chèques	10
Retrait de cartes bancaires	10
Taux de créances douteuses brutes des banques locales	10
III. Entreprises	11
1. Investissement des entreprises	11
Importations de biens d'équipement	11
Immatriculations de véhicules utilitaires	11
2. Soldes d'opinions relatifs aux prévisions d'investissement par secteur d'activité	12
Soldes d'opinions	12

3. Modalités de financement des entreprises	13
Encours bancaires des crédits aux entreprises	13
Encours bancaires des crédits d'investissement	13
Encours bancaires des crédits d'exploitation	13
Coût du crédit aux entreprises	13
4. Indicateurs de vulnérabilité des entreprises	13
Personnes morales en interdiction bancaire	13
Incidents de paiement sur effet	13
Taux de créances douteuses brutes	13
IV. Commerce extérieur	14
Importations totales	14
Exportations totales	14
Taux de couverture	14
V. Indicateurs économiques divers	15
Consommation d'électricité basse tension	15
Consommation d'électricité moyenne tension	15
VI. Secteurs d'activité	16
1. Secteur primaire	16
1.1 Soldes d'opinion	16
1.2 Indicateurs	17
2. Industries	19
2.1 Soldes d'opinion	19
2.2 Indicateurs	20
3. BTP	21
3.1 Soldes d'opinion	21
3.2 Indicateurs	22
4. Commerce	24
4.1 Soldes d'opinion	24
4.2 Indicateurs	25
5. Hôtellerie- Tourisme	26
5.1 Soldes d'opinion	26
5.2 Indicateurs	27
6. Services marchands	28
6.1 Soldes d'opinion	28
Note méthodologique	29

I. Activité générale

1. Climat des Affaires



Source : enquête de conjoncture IEOM, données trimestrielles

Normalisé de moyenne 100 et d'écart-type 10

Indicateur du climat des affaires en Polynésie française

Les variations sont en points.

	09T2	09T3	09T4	10T1	10T2	10T3	10T4	11T1	11T2	11T3	11T4	12T1	12T2	12T3	12T4	13T1	T / T-1	T / T-4
Indicateur du climat des affaires	81,9	83,7	88,5	85,4	89,1	100,1	95,2	91,7	96,9	91,1	91,5	95,8	87,5	88,7	90,0	93,7	3,7	-2,1

Source : Enquête de conjoncture de l'IEOM

Indicateur synthétique du climat des affaires (ICA)

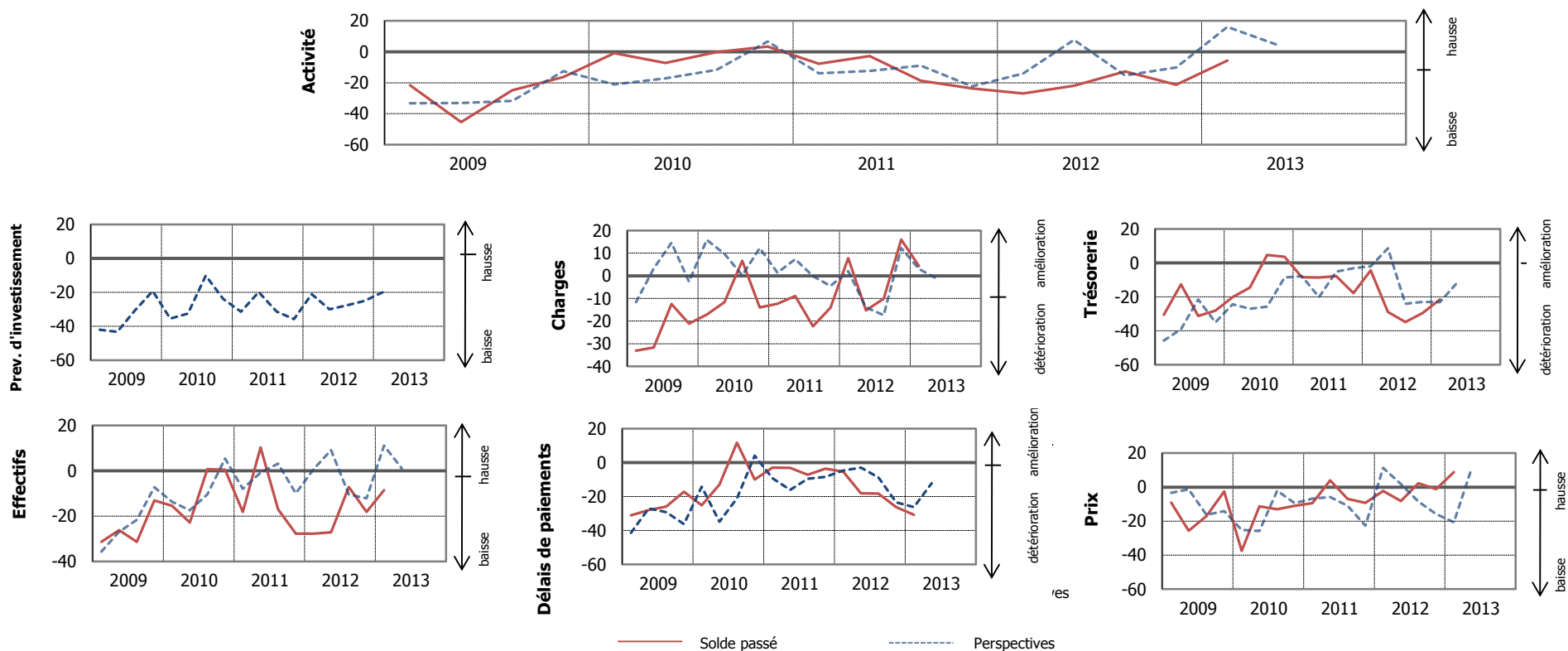
L'IEDOM et l'IEOM élabore un indicateur synthétique du climat des affaires. Cet indicateur, établi à partir des résultats de l'enquête trimestrielle de conjoncture au moyen d'une analyse en composante principale, a pour objectif de résumer le maximum de l'information contenue dans chacune des questions de l'enquête de conjoncture. Afin d'en faciliter sa lecture, il est centré autour de 100 (moyenne de longue période) et a un écart-type de 10.

L'indicateur du climat des affaires s'interprète de la manière suivante : plus il est élevé, meilleure est la perception de la conjoncture par les chefs d'entreprise. Un niveau supérieur à 100 signifie que l'opinion des chefs d'entreprises interrogés sur la conjoncture est jugée favorable car supérieure à la moyenne de longue période. Au contraire, un niveau inférieur à 100 signifie que l'opinion des chefs d'entreprises interrogés sur la conjoncture est jugée défavorable car inférieure à la moyenne de longue période.

Pour plus d'informations sur l'indicateur du climat des affaires se référer à la note de l'Institut d'émission « Un nouvel indicateur pour aider au diagnostic conjoncturel dans l'outre-mer » parue en mars 2010 et téléchargeable gratuitement sur le site www.ieom.fr sur le lien http://www.ieom.fr/IMG/pdf/note_institut_ica_032010.pdf

2. Enquête de conjoncture de l'IEOM

L'enquête d'opinion a été réalisée auprès d'un échantillon de 190 entreprises employant au total 8 777 salariés. Les soldes d'opinion sont corrigés des variations saisonnières.



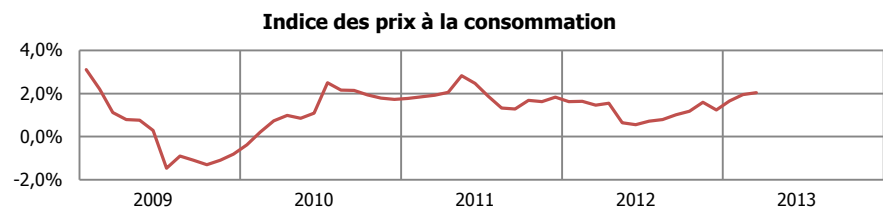
Soldes d'opinion de l'ensemble des secteurs

Soldes d'opinion en %, CVS et centrés sur leur moyenne de longue période. Les variations de soldes sont en points.

	09T2	09T3	09T4	10T1	10T2	10T3	10T4	11T1	11T2	11T3	11T4	12T1	12T2	12T3	12T4	13T1	T / T-1	T / T-4
Activité	-45,4	-24,9	-16,3	-0,9	-7,2	-0,2	3,3	-7,8	-2,7	-18,8	-23,7	-26,9	-22,0	-12,7	-21,2	-5,7	15,6	21,3
Prévisions d'investissement	-43,3	-30,6	-19,2	-35,5	-32,6	-10,1	-24,0	-31,3	-19,9	-31,3	-35,8	-21,1	-30,0	-27,7	-25,1	-20,0	5,0	1,0
Charges	-31,6	-12,5	-21,1	-17,1	-11,6	6,6	-14,0	-12,3	-9,0	-22,3	-14,1	7,8	-15,3	-10,1	16,0	4,3	-11,8	-3,5
Trésorerie	-12,7	-31,3	-28,2	-20,1	-14,6	4,6	3,6	-8,5	-8,7	-7,9	-17,8	-4,5	-28,9	-34,8	-29,6	-21,6	8,0	-17,2
Carnet de commandes	13,9	12,2	16,4	3,9	16,5	15,9	9,1	-12,8	-31,1	-17,3	-28,1	-4,2	-31,5	-46,2	-35,1	-31,9	3,2	-27,8
Prix	-25,6	-17,0	-2,6	-37,6	-11,3	-13,0	-11,0	-9,5	4,0	-7,0	-9,3	-2,2	-8,2	2,2	-1,1	8,8	10,0	11,1
Délais de paiement	-28,0	-25,9	-17,2	-25,1	-12,9	11,7	-10,0	-3,0	-3,1	-7,2	-3,6	-5,3	-18,2	-18,2	-26,3	-30,8	-4,5	-25,5
Effectifs	-26,3	-31,3	-13,1	-15,4	-22,9	0,7	0,4	-18,2	10,3	-17,0	-27,7	-27,7	-27,1	-7,2	-18,1	-8,5	9,6	19,2
Stocks de matières premières	11,8	0,3	-4,6	-9,5	-13,4	0,3	-9,2	-25,9	-8,3	-44,4	-27,9	-6,2	-12,9	-20,0	-9,6	-12,4	-2,7	-6,2
Stocks de produits finis	-8,2	-6,1	-4,8	5,2	3,9	3,1	-8,5	-20,7	-14,6	-11,6	24,0	-42,2	-12,8	-39,2	-37,6	-11,3	26,3	30,9

Source : Enquête de conjoncture de l'IEOM

3. Prix à la consommation



Source : Ispf, données mensuelles

En glissement annuel

Indice des prix à la consommation

Base 100 en 2007

	09T2	09T3	09T4	10T1	10T2	10T3	10T4	11T1	11T2	11T3	11T4	12T1	12T2	12T3	12T4	13T1	T / T-1	T / T-4
Ensemble	101,9	102,0	102,6	102,3	103,1	104,2	104,4	104,3	105,6	105,5	106,3	105,8	106,2	106,6	107,6	107,9	0,3%	2,0%
Produits alimentaires et boissons non alcoolisées	105,4	105,7	104,5	107,5	107,7	110,1	108,5	111,9	111,6	113,1	113,2	113,9	112,9	114,9	115,8	120,3	3,9%	5,7%
Boissons alcoolisées, tabac	102,6	102,6	102,7	102,8	103,6	103,6	102,8	104,2	104,1	104,0	103,6	104,9	105,5	105,0	105,1	106,1	0,9%	1,1%
Articles d'habillement et articles chaussants	90,3	88,3	88,1	85,7	84,7	85,3	83,7	81,8	81,1	79,5	78,1	76,1	75,6	74,5	74,4	73,3	-1,5%	-3,7%
Logement, eau, électricité, gaz et autres combustibles	102,3	103,5	103,5	103,7	103,9	105,9	106,3	107,0	108,7	108,5	108,5	110,0	109,7	109,7	109,8	109,5	-0,3%	-0,5%
Ameublement, équipement ménager et entretien courant de la maison	99,8	100,6	99,8	100,4	99,9	99,2	98,4	97,9	97,0	96,8	96,6	96,4	96,5	96,3	96,6	96,4	-0,2%	0,0%
Santé	100,9	100,9	100,9	101,2	101,3	101,3	101,2	99,8	99,2	99,2	99,2	101,2	101,3	101,3	101,3	100,8	-0,5%	-0,4%
Transports	98,6	98,7	103,4	98,2	101,8	102,8	105,7	100,8	106,1	105,2	109,3	104,7	108,4	108,2	111,9	108,4	-3,1%	3,5%
Communications	109,1	101,7	101,6	101,5	101,3	100,3	100,2	100,2	100,1	100,0	99,9	99,9	99,7	99,7	99,7	99,7	0,0%	-0,2%
Loisirs et culture	101,0	101,7	101,4	101,0	99,5	98,3	98,4	98,8	98,5	98,4	98,3	98,1	98,0	98,0	97,8	97,3	-0,5%	-0,7%
Enseignements, éducation	110,1	114,6	114,6	114,6	114,6	116,3	116,3	116,1	116,1	118,6	118,6	118,6	118,6	119,4	119,4	119,4	0,0%	0,7%
Hôtellerie, café, restauration	105,3	105,5	105,4	105,8	106,5	108,3	108,4	108,8	109,1	109,0	109,2	109,7	109,8	110,2	110,3	110,9	0,5%	1,1%
Autres biens et services	97,2	97,4	97,7	97,9	99,1	99,8	100,0	99,2	101,6	100,2	100,4	99,5	99,1	100,1	100,4	101,5	1,1%	2,0%
Ensemble hors tabac	102,0	102,0	102,6	102,3	103,1	104,2	104,4	104,3	105,7	105,6	106,3	105,8	106,2	106,6	107,6	108,0	0,3%	2,1%

Source : ISPF

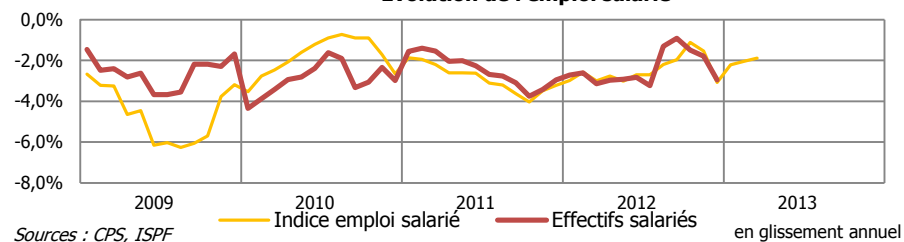
Contributions

	Poids	T/T-1	Contribution au glissement trimestriel	T/T-4	Contribution au glissement annuel
Ensemble	1 000 000	0,3%	0,3%	2,0%	2,0%
Produits alimentaires et boissons non alcoolisées	235 381	3,9%	0,9%	5,7%	1,3%
Boissons alcoolisées, tabac	33 802	0,9%	0,0%	1,1%	0,0%
Articles d'habillement et articles chaussants	22 714	-1,5%	0,0%	-3,7%	-0,1%
Logement, eau, électricité, gaz et autres combustibles	183 910	-0,3%	0,0%	-0,5%	-0,1%
Ameublement, équipement ménager et entretien courant de la maison	51 972	-0,2%	0,0%	0,0%	0,0%
Santé	7 036	-0,5%	0,0%	-0,4%	0,0%
Transports	192 694	-3,1%	-0,6%	3,5%	0,7%
Communications	43 650	0,0%	0,0%	-0,2%	0,0%
Loisirs et culture	59 171	-0,5%	0,0%	-0,7%	0,0%
Enseignements, éducation	6 201	0,0%	0,0%	0,7%	0,0%
Hôtellerie, café, restauration	90 373	0,5%	0,0%	1,1%	0,1%
Autres biens et services	73 096	1,1%	0,1%	2,0%	0,1%
Ensemble hors tabac	990 504	0,3%	0,3%	2,1%	2,1%

Source : ISPF

4. Emploi

Evolution de l'emploi salarié



Emploi salarié	09T2	09T3	09T4	10T1	10T2	10T3	10T4	11T1	11T2	11T3	11T4	12T1	12T2	12T3	12T4	13T1	T / T-1	T / T-4
données CVS	66 483	66 668	66 332	65 081	64 922	64 489	64 311	64 063	63 465	62 475	62 391	62 053	61 688	61 922	60 559		-2,2%	-2,9%

Sources : CPS, ISPF, CVS IEOM

Indice emploi salarié	09T2	09T3	09T4	10T1	10T2	10T3	10T4	11T1	11T2	11T3	11T4	12T1	12T2	12T3	12T4	13T1	T / T-1	T / T-4
données CVS	123,5	122,7	124,3	122,7	122,0	121,6	121,0	120,0	118,8	117,2	117,1	116,4	115,6	114,9	113,5	114,2	0,6%	-1,9%

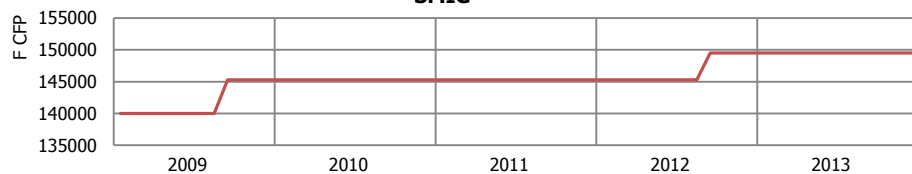
Sources : CPS, ISPF

Indice emploi salarié par secteur	09T2	09T3	09T4	10T1	10T2	10T3	10T4	11T1	11T2	11T3	11T4	12T1	12T2	12T3	12T4	13T1	T / T-1	T / T-4
Industrie	109,5	107,2	107,1	106,1	105,1	104,9	105,5	104,8	104,9	103,4	104,0	100,3	99,5	98,4	97,3	97,7	0,4%	-2,6%
Construction	125,3	119,3	124,8	118,4	116,3	112,6	113,8	113,4	111,4	107,4	105,5	102,4	99,9	99,6	96,2	95,4	-0,8%	-6,8%
Commerce	116,5	116,9	116,9	116,9	116,4	116,2	115,3	114,2	112,3	112,0	112,1	111,3	111,6	111,9	110,1	109,8	-0,3%	-1,3%
Hôtellerie-restauration	117,3	117,5	119,9	118,0	114,9	113,7	113,8	114,3	112,4	111,4	112,2	112,6	112,8	110,8	108,7	111,8	2,9%	-0,7%
Autres services	139,9	141,9	142,4	142,6	140,5	143,0	140,2	138,5	136,6	136,1	135,6	136,7	134,8	134,6	134,7	135,7	0,7%	-0,7%

Source : ISPF

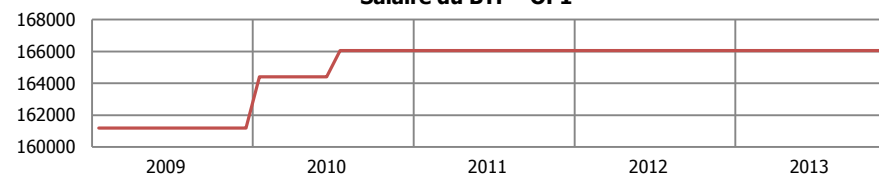
5. Salaires et revenus

SMIG



Source : Inspection du travail

Salaires du BTP - OP1



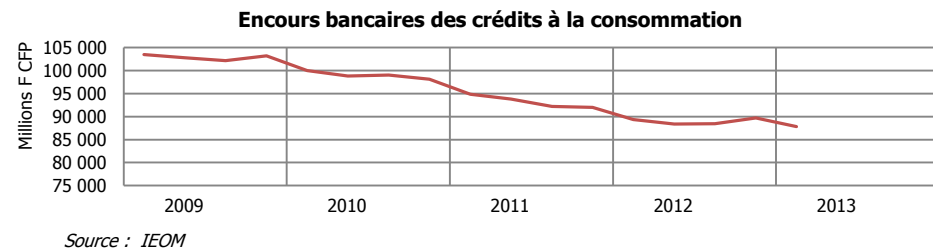
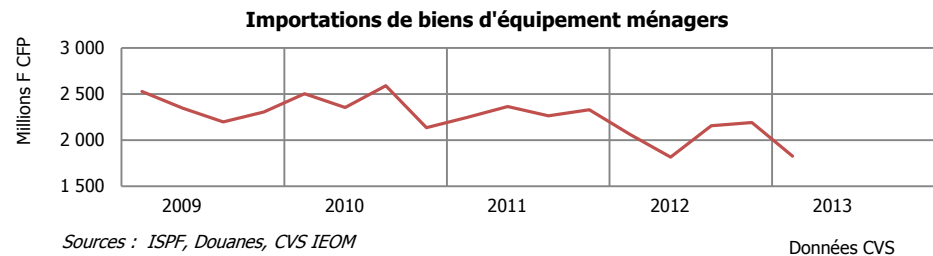
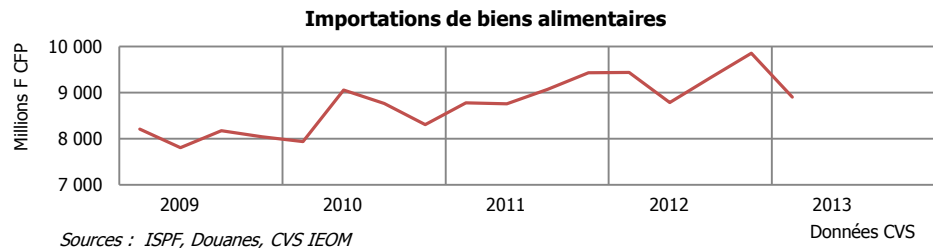
Source : Inspection du travail

Données brutes en FCFP	09T2	09T3	09T4	10T1	10T2	10T3	10T4	11T1	11T2	11T3	11T4	12T1	12T2	12T3	12T4	13T1	T / T-1	T / T-4
Salaires minimum interprofessionnel garanti (SMIG)	145 306	145 306	145 306	145 306	145 306	145 306	145 306	145 306	145 306	149 492	149 492	149 492	149 492	149 492	149 492	149 492	0,0%	0,0%
Salaires du BTP - OP1	164 406	166 050	166 050	166 050	166 050	166 050	166 050	166 050	166 050	166 050	166 050	166 050	166 050	166 050	166 050	166 050	0,0%	0,0%

Source : Inspection du travail

II. Ménages

1. Consommation des ménages



Importations de biens de consommation (hors biens alimentaires)

En millions F CFP	09T2	09T3	09T4	10T1	10T2	10T3	10T4	11T1	11T2	11T3	11T4	12T1	12T2	12T3	12T4	13T1	T / T-1	T / T-4
Données brutes	6 391	6 168	6 447	5 580	6 401	6 577	6 479	5 686	6 137	6 370	6 507	5 372	5 489	6 156	6 325	5 086	-19,6%	-5,3%
Données CVS	6 246	5 993	6 142	6 180	6 311	6 381	6 146	6 291	6 096	6 159	6 158	5 941	5 473	5 942	5 982	5 626	-6,0%	-5,3%

Sources : ISPF, Douanes, CVS IEOM

Importations de biens alimentaires

En millions F CFP	09T2	09T3	09T4	10T1	10T2	10T3	10T4	11T1	11T2	11T3	11T4	12T1	12T2	12T3	12T4	13T1	T / T-1	T / T-4
Données brutes	7 633	8 384	8 462	7 494	8 827	9 000	8 768	8 275	8 500	9 348	9 965	8 893	8 509	9 626	10 415	8 393	-19,4%	-5,6%
Données CVS	7 803	8 170	8 039	7 935	9 053	8 761	8 305	8 776	8 754	9 072	9 430	9 434	8 785	9 328	9 851	8 903	-9,6%	-5,6%

Sources : ISPF, Douanes, CVS IEOM

Importations de biens d'équipement ménagers

En millions F CFP	09T2	09T3	09T4	10T1	10T2	10T3	10T4	11T1	11T2	11T3	11T4	12T1	12T2	12T3	12T4	13T1	T / T-1	T / T-4
Données brutes	2 282	2 259	2 718	2 076	2 253	2 664	2 548	1 863	2 225	2 336	2 804	1 704	1 698	2 231	2 648	1 501	-43,3%	-11,9%
Données CVS	2 348	2 200	2 306	2 502	2 355	2 592	2 136	2 247	2 364	2 263	2 329	2 065	1 817	2 156	2 191	1 826	-16,6%	-11,5%

Sources : ISPF, Douanes, CVS IEOM

Immatriculations de véhicules de tourisme neufs

En nombre	09T2	09T3	09T4	10T1	10T2	10T3	10T4	11T1	11T2	11T3	11T4	12T1	12T2	12T3	12T4	13T1	T / T-1	T / T-4
Données brutes	883	1 160	983	960	1 029	991	992	681	737	878	785	689	703	706	838	558	-33,4%	-19,0%
Données CVS	917	1 036	916	1 137	1 069	885	924	806	766	785	733	811	726	641	777	654	-15,8%	-19,5%

Sources : ISPF, Douanes, CVS IEOM

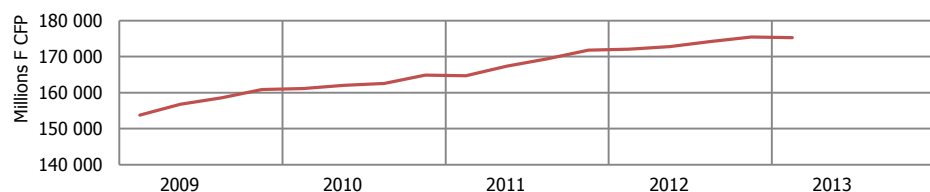
Encours bancaires des crédits à la consommation

En millions de F CFP	09T2	09T3	09T4	10T1	10T2	10T3	10T4	11T1	11T2	11T3	11T4	12T1	12T2	12T3	12T4	13T1	T / T-1	T / T-4
	102 750	102 129	103 171	99 992	98 819	99 016	98 073	94 856	93 777	92 163	91 983	89 356	88 394	88 460	89 678	87 787	-2,1%	-1,8%

Source : IEOM

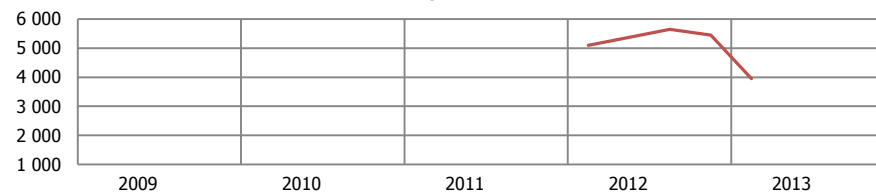
2. Investissement des ménages

Encours bancaires des crédits à l'habitat



Source : IEOM

Production de prêts immobiliers



Source : IEOM

en millions de F CFP	09T2	09T3	09T4	10T1	10T2	10T3	10T4	11T1	11T2	11T3	11T4	12T1	12T2	12T3	12T4	13T1	T / T-1	T / T-4
Encours bancaires des crédits à l'habitat	156 777	158 536	160 832	161 121	162 027	162 549	164 834	164 711	167 309	169 416	171 790	172 086	172 779	174 236	175 466	175 240	-0,1%	1,8%
Production de prêts immobiliers												5 101	5 378	5 653	5 455	3 950	-27,6%	-22,6%

Source : IEOM

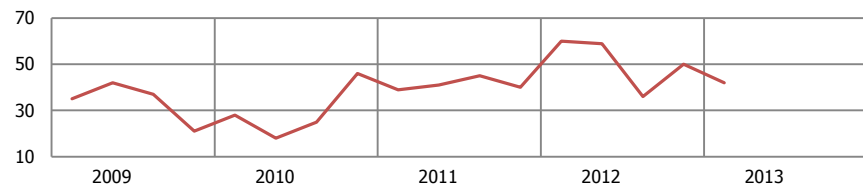
Coût moyen des crédits immobiliers

Evolution en points	09S2	10S1	10S2	11S1	11S2	12S1	12S2	13S1	S / S-1	S / S-2
	5,54	5,23	4,97	4,75	4,80	4,43	4,41	4,33	-8,0	-10,0

Source : IEOM

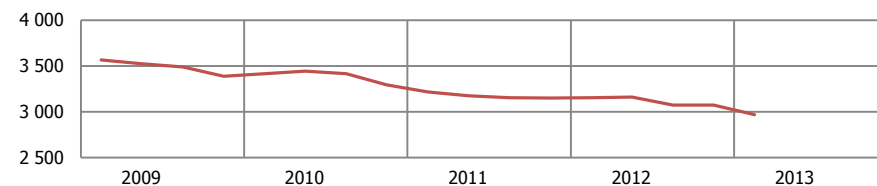
3. Indicateurs de vulnérabilité des ménages

Retraits de cartes bancaires



Source : IEOM

Personnes physiques interdites bancaires



Source : IEOM

	09T2	09T3	09T4	10T1	10T2	10T3	10T4	11T1	11T2	11T3	11T4	12T1	12T2	12T3	12T4	13T1	T / T-1	T / T-4
Personnes physiques en interdiction bancaire	3 523	3 489	3 389	3 416	3 443	3 417	3 295	3 218	3 176	3 154	3 150	3 153	3 161	3 075	3 074	2 967	-3,5%	-5,9%
Incidents de paiement sur chèques	2 120	2 094	1 956	2 027	1 962	2 090	2 070	2 217	1 783	2 154	1 985	2 367	2 046	2 489	2 476	2 571	3,8%	8,6%
Retraits de cartes bancaires	42	37	21	28	18	25	46	39	41	45	40	60	59	36	50	42	-16,0%	-30,0%

Source : IEOM

Taux de créances douteuses brutes des banques locales

Evolution en points	09T2	09T3	09T4	10T1	10T2	10T3	10T4	11T1	11T2	11T3	11T4	12T1	12T2	12T3	12T4	13T1	T / T-1	T / T-4
	6,0%	6,3%	6,0%	6,4%	6,6%	6,7%	6,6%	7,4%	7,5%	7,8%	7,5%	7,8%	8,3%	8,2%	7,8%	8,2%	0,4	0,4

Source : IEOM

III. Entreprises

1. Investissement des entreprises

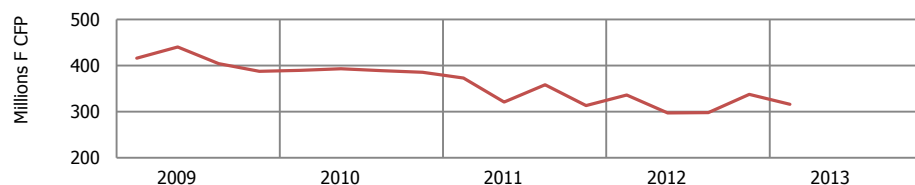
Importations de biens d'équipement



Sources : ISPF, Douanes, CVS IEOM

Données CVS

Immatriculations de véhicules utilitaires



Source : ISPF, CVS IEOM

Données CVS

Importations de biens d'équipement

En millions F CFP	09T2	09T3	09T4	10T1	10T2	10T3	10T4	11T1	11T2	11T3	11T4	12T1	12T2	12T3	12T4	13T1	T / T-1	T / T-4
Données brutes	8 068	6 507	5 971	7 579	5 893	6 556	7 006	6 211	5 587	6 377	5 553	5 452	6 265	7 862	6 005	5 515	-8,2%	1,1%
Données CVS	7 948	6 013	6 062	8 151	5 876	6 122	7 037	6 619	5 602	6 014	5 522	5 796	6 335	7 368	5 992	5 844	-2,5%	0,8%

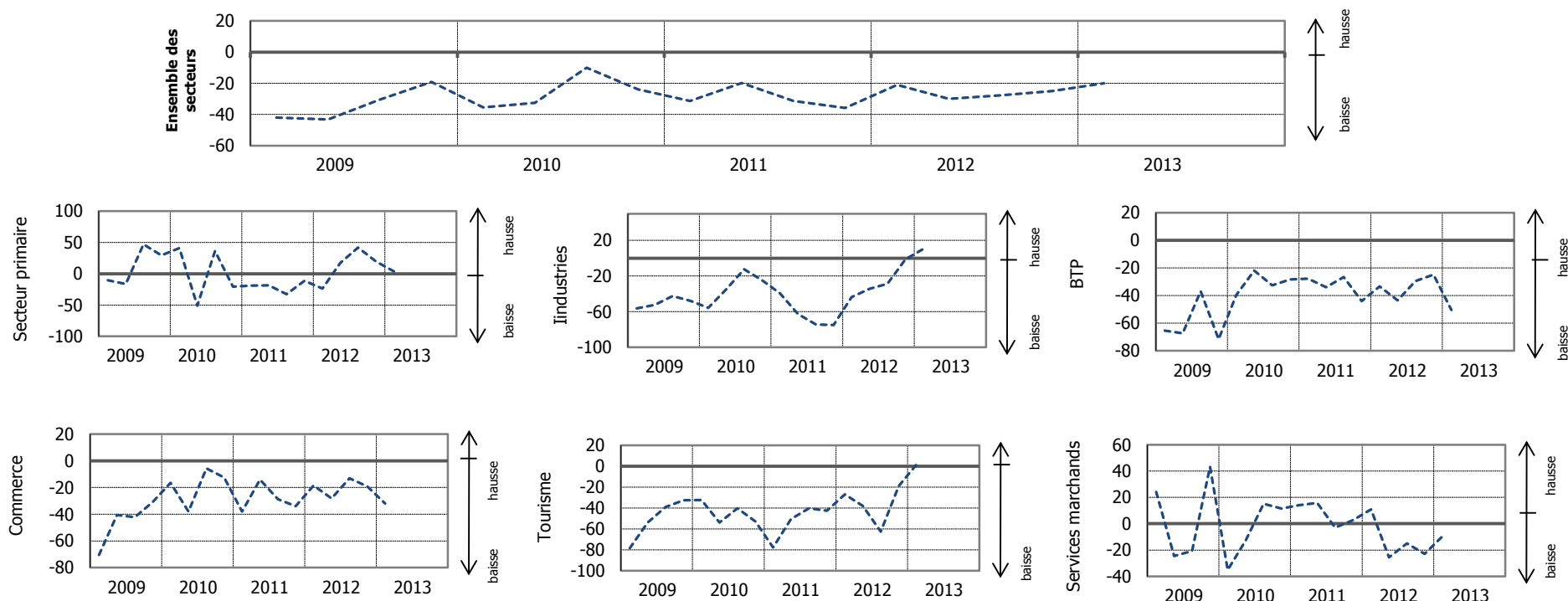
Sources : ISPF, CVS IEOM

Immatriculations de véhicules utilitaires

En nombre	09T2	09T3	09T4	10T1	10T2	10T3	10T4	11T1	11T2	11T3	11T4	12T1	12T2	12T3	12T4	13T1	T / T-1	T / T-4
Données brutes	429	411	437	347	379	395	432	339	306	365	351	309	282	301	378	293	-22,5%	-5,2%
Données CVS	440	405	388	389	393	389	385	373	321	358	314	336	297	298	338	316	-6,3%	-5,9%

Sources : ISPF, CVS IEOM

2. Soldes d'opinion relatifs aux prévisions d'investissement par secteur d'activité



Soldes d'opinion relatifs aux prévisions d'investissement

Soldes d'opinion en %, CVS et centrés sur leur moyenne de longue période. Les variations de soldes sont en points.

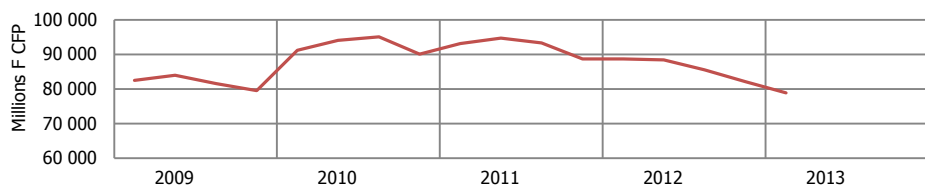
	Moy*	09T2	09T3	09T4	10T1	10T2	10T3	10T4	11T1	11T2	11T3	11T4	12T1	12T2	12T3	12T4	13T1	T / T-1	T / T-4
Ensemble des secteurs	-14,4	-43,3	-30,6	-19,2	-35,5	-32,6	-10,1	-24,0	-31,3	-19,9	-31,3	-35,8	-21,1	-30,0	-27,7	-25,1	-20,0	5,0	1,0
Secteur primaire	-5,2	-16,5	46,8	29,4	40,8	-51,0	36,4	-20,7	-18,8	-18,4	-32,5	-11,1	-23,9	17,2	41,9	19,3	3,8	-15,6	27,7
Industries	-6,6	-52,4	-42,4	-47,9	-55,6	-35,0	-12,3	-24,8	-39,4	-62,7	-74,4	-74,9	-43,5	-34,2	-28,5	-1,2	10,4	11,6	54,0
BTP	-17,4	-67,3	-36,8	-71,5	-39,5	-21,9	-32,6	-28,3	-27,8	-33,9	-26,6	-44,1	-33,3	-43,5	-29,5	-24,8	-50,5	-25,7	-17,2
Commerce	-3,9	-40,6	-42,2	-31,0	-16,5	-38,0	-5,7	-12,6	-37,9	-14,0	-28,7	-33,9	-18,4	-28,2	-13,1	-19,1	-31,9	-12,9	-13,5
Tourisme - hôtellerie	-21,0	-53,9	-38,9	-32,6	-32,3	-53,9	-40,3	-52,8	-77,8	-50,6	-40,3	-42,5	-27,0	-37,9	-62,5	-19,1	1,6	20,7	28,6
Services marchands	-50,6	-24,6	-20,6	43,2	-35,3	-12,8	15,2	11,4	14,1	15,8	-2,9	2,7	10,8	-25,7	-15,1	-23,0	-9,4	13,6	-20,2

Source : IEOM

* Moyenne depuis le 4ème trimestre 1997

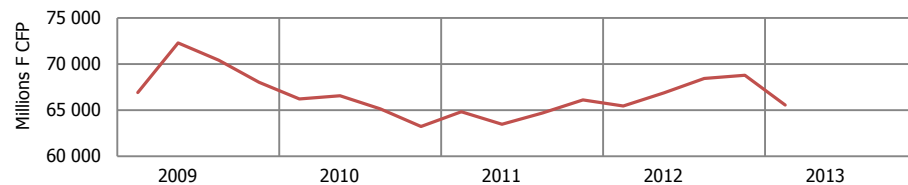
3. Modalités de financement des entreprises

Encours bancaires des crédits à l'exploitation



Source : IEOM - SURFI

Encours bancaires des crédits à l'investissement



Source : IEOM - SURFI

En millions F CFP	09T2	09T3	09T4	10T1	10T2	10T3	10T4	11T1	11T2	11T3	11T4	12T1	12T2	12T3	12T4	13T1	T / T-1	T / T-4
Encours bancaires des crédits aux entreprises	191 734	188 053	181 695	191 566	193 049	192 180	187 489	189 081	188 958	187 153	181 926	181 562	182 861	181 269	177 664	170 291	-4,1%	-6,2%
Encours bancaires des crédits d'investissement	72 279	70 422	68 032	66 211	66 551	65 155	63 242	64 837	63 472	64 677	66 117	65 453	66 887	68 446	68 799	65 545	-4,7%	0,1%
Encours bancaires des crédits d'exploitation	83 970	81 540	79 556	91 213	94 072	95 070	90 037	93 118	94 680	93 335	88 669	88 718	88 370	85 521	82 124	78 885	-3,9%	-11,1%

Source : IEOM - SURFI

Coût du crédit aux entreprises

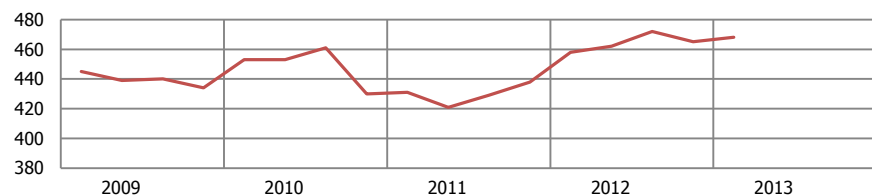
Enquête réalisée au premier mois de chaque semestre. Les taux sont donnés en %. Les variations sont en points.

	09T2	09T4	10T2	10T4	11T2	11T4	12T2	12T4	S / S-1	S / S-2	
Découvert		4,27	3,47	4,37	4,58	4,64	4,03	3,77	3,57	-0,20	-0,46
Moyen et long terme (MLT)		4,23	4,12	3,85	4,13	4,46	4,18	3,46	4,39	0,93	0,21

Source : IEOM - Enquête coût du crédit

4. Indicateurs de vulnérabilité des entreprises

Personnes morales en interdiction bancaire



Source : IEOM

Impayés sur effets



Source : IEOM

	09T2	09T3	09T4	10T1	10T2	10T3	10T4	11T1	11T2	11T3	11T4	12T1	12T2	12T3	12T4	13T1	T / T-1	T / T-4
Personnes morales en interdiction bancaire	439	440	434	453	453	461	430	431	421	429	438	458	462	472	465	468	0,6%	2,2%
Incidents de paiement sur effet	106	89	76	76	58	65	69	80	58	91	68	61	121	103	95	52	-45,3%	-14,8%
Taux de créances douteuses brutes	8,6%	10,3%	11,3%	11,8%	13,0%	14,1%	16,5%	16,4%	16,0%	16,9%	18,4%	18,3%	17,6%	18,3%	17,5%	18,4%	5,3%	0,6%

Source : IEOM

IV. Commerce extérieur

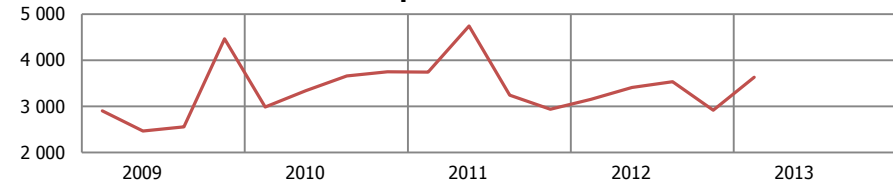
Importations



Sources : ISPF, Douanes, CVS IEOM

Données CVS

Exportations



Sources : ISPF, Douanes, CVS IEOM

Données CVS

Importation totales

En millions F CFP	09T2	09T3	09T4	10T1	10T2	10T3	10T4	11T1	11T2	11T3	11T4	12T1	12T2	12T3	12T4	13T1	T / T-1	T / T-4
Données brutes	36 828	37 133	37 511	36 326	38 141	41 353	39 513	36 271	37 744	39 753	40 226	36 164	39 590	42 333	40 459	36 015	-11,0%	-0,4%
Données CVS	36 852	35 279	36 436	39 405	38 270	39 436	38 266	39 264	37 884	38 027	38 884	39 116	39 777	40 461	39 172	38 867	-0,8%	-0,6%

Sources : ISPF, Douanes, CVS IEOM

Exportations totales

En millions F CFP	09T2	09T3	09T4	10T1	10T2	10T3	10T4	11T1	11T2	11T3	11T4	12T1	12T2	12T3	12T4	13T1	T / T-1	T / T-4
Données brutes	2 063	2 488	5 448	2 577	2 809	3 647	4 836	3 227	4 161	3 293	3 704	2 720	2 943	3 634	3 622	3 154	-12,9%	15,9%
Données CVS	2 470	2 556	4 468	2 991	3 340	3 658	3 748	3 744	4 746	3 247	2 937	3 153	3 409	3 537	2 921	3 633	24,4%	15,2%

Sources : ISPF, Douanes, CVS IEOM

Taux de couverture

Variations en points	09T2	09T3	09T4	10T1	10T2	10T3	10T4	11T1	11T2	11T3	11T4	12T1	12T2	12T3	12T4	13T1	T / T-1	T / T-4
	5,6%	6,7%	14,5%	7,1%	7,4%	8,8%	12,2%	8,9%	11,0%	8,3%	9,2%	7,5%	7,4%	8,6%	9,0%	8,8%	-0,2	1,2

Sources : ISPF, Douanes

V. Indicateurs économiques divers

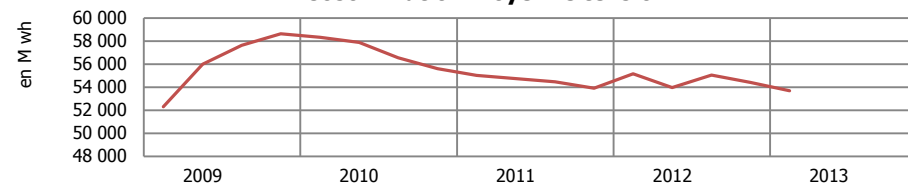
Cosommation basse tension



Source : EDT-nord, CVS IEOM

Données CVS

Cosommation moyenne tension



Source : EDT-nord, CVS IEOM

Données CVS

Consommation d'électricité basse tension

en M wh	09T2	09T3	09T4	10T1	10T2	10T3	10T4	11T1	11T2	11T3	11T4	12T1	12T2	12T3	12T4	13T1	T / T-1	T / T-4
Données brutes	60 425	57 682	59 321	61 717	62 071	56 551	57 782	56 773	56 634	54 757	53 274	57 013	56 302	53 940	53 330	54 673	2,5%	-4,1%
Données CVS	59 033	59 884	59 747	60 513	60 733	58 466	58 311	55 691	55 464	56 460	53 833	55 932	55 162	55 562	53 902	53 658	-0,5%	-4,1%

Source: EDT-nord, CVS IEOM

Consommation d'électricité moyenne tension

en M wh	09T2	09T3	09T4	10T1	10T2	10T3	10T4	11T1	11T2	11T3	11T4	12T1	12T2	12T3	12T4	13T1	T / T-1	T / T-4
Données brutes	55 602	54 376	61 483	59 163	57 474	53 428	58 321	55 741	54 382	51 503	56 539	55 839	53 619	52 089	57 008	54 379	-4,6%	-2,6%
Données CVS	55 992	57 638	58 630	58 323	57 889	56 549	55 619	55 030	54 736	54 477	53 926	55 157	53 975	55 053	54 408	53 681	-1,3%	-2,7%

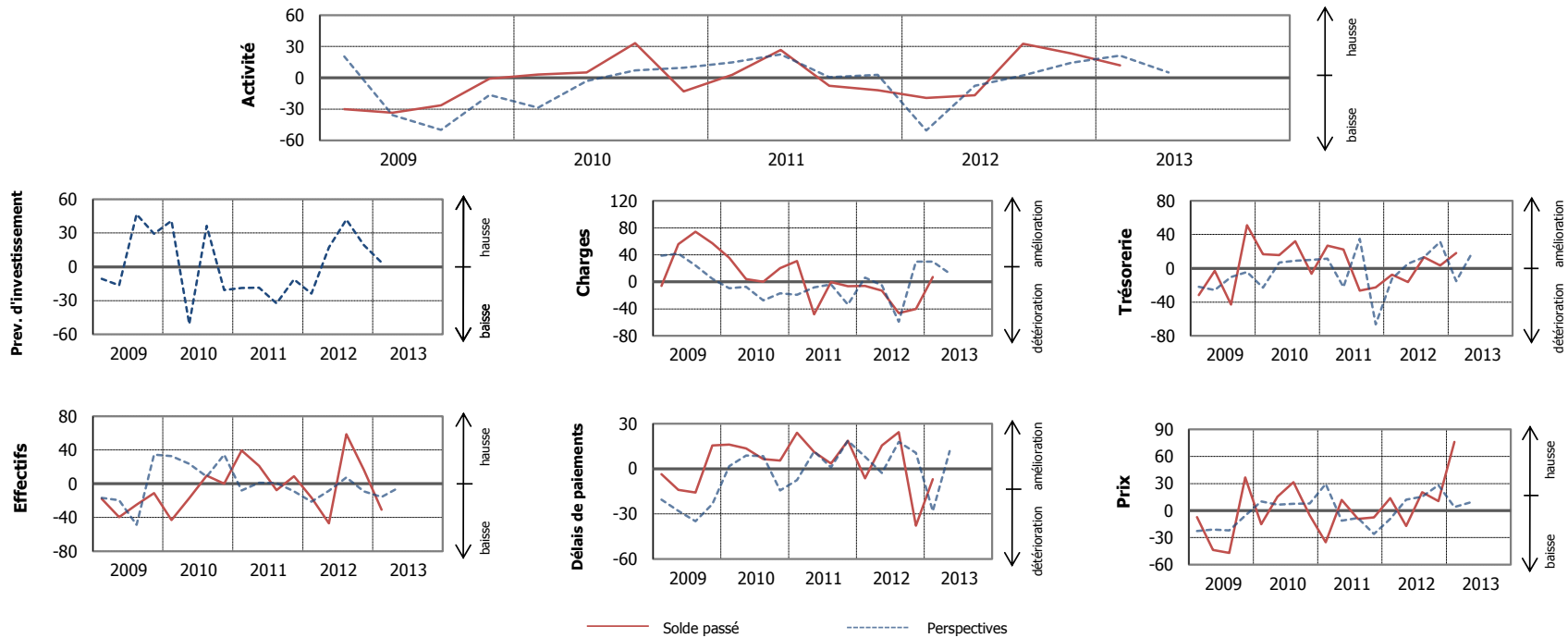
Source: EDT-nord, CVS IEOM

VI. Secteurs d'activité

1. Secteur primaire

1.1 Soldes d'opinion

L'enquête d'opinion a été réalisée auprès d'un échantillon de 9 entités employant au total 154 personnes. Les soldes d'opinion sont corrigés des variations saisonnières.



Soldes d'opinion du secteur primaire

Soldes d'opinion en %, CVS et centrés sur leur moyenne de longue période. Les variations de soldes sont en points.

	Moy*	09T2	09T3	09T4	10T1	10T2	10T3	10T4	11T1	11T2	11T3	11T4	12T1	12T2	12T3	12T4	13T1	T / T-1	T / T-4
Activité	-1,4	-33,6	-26,4	-0,7	3,1	5,2	33,3	-12,9	3,0	26,8	-7,7	-12,0	-19,3	-16,6	32,7	23,2	12,0	-11,3	31,2
Prévisions investissement	-5,2	-16,5	46,8	29,4	40,8	-51,0	36,4	-20,7	-18,8	-18,4	-32,5	-11,1	-23,9	17,2	41,9	19,3	3,8	-15,6	27,7
Charges	-25,5	55,8	74,2	57,3	35,5	4,0	0,2	20,3	30,6	-48,0	-0,5	-6,5	-6,2	-13,0	-46,5	-40,2	7,1	47,3	13,3
Trésorerie	-28,1	-3,1	-42,8	50,9	16,8	15,6	32,2	-6,3	27,0	22,1	-26,4	-22,7	-7,6	-16,2	13,1	3,4	17,9	14,5	25,5
Prix	-18,5	-43,7	-46,9	36,8	-15,1	15,5	31,6	-5,4	-35,1	11,8	-9,2	-7,7	13,8	-17,0	20,5	10,5	76,2	65,7	62,4
Délais de paiement	-32,3	-14,0	-15,8	15,5	16,1	13,7	6,5	5,6	24,0	11,1	3,5	18,6	-6,4	15,5	24,5	-37,8	-6,9	30,9	-0,5
Effectifs	-4,2	-39,6	-24,9	-11,3	-43,0	-17,2	9,5	0,1	39,4	21,3	-7,7	8,8	-16,5	-46,9	58,5	16,4	-30,6	-47,1	-14,1
Climatologie	11,1	-16,4	-13,4	8,0	-34,1	-42,0	4,5	-16,1	-40,4	-10,4	-35,5	-72,3	-12,7	-39,2	-10,0	-29,6	5,1	34,8	17,8

Source : IEOM

*Moyenne depuis le 4ème trimestre 2004

1.2 Indicateurs

Aquaculture

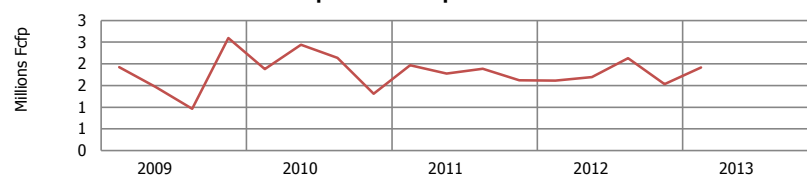
Exportations de perles brutes



Sources : ISPF, Douanes, CVS IEOM

Données CVS

Exportations de perles brutes



Sources : ISPF, Douanes, CVS IEOM

Données CVS

Exportations de perles brutes

En tonnes	09T2	09T3	09T4	10T1	10T2	10T3	10T4	11T1	11T2	11T3	11T4	12T1	12T2	12T3	12T4	13T1	T / T-1	T / T-4
Données brutes	3,0	1,5	8,0	3,6	4,4	4,2	3,8	3,5	3,2	3,8	4,2	2,9	3,5	4,3	3,4	3,3	-3,0%	15,2%
Données CVS	3,4	1,6	5,9	4,1	5,3	4,4	2,8	4,0	3,9	4,0	3,1	3,3	4,1	4,4	2,6	3,8	48,1%	14,6%

Sources : ISPF, Douanes, CVS IEOM

Exportations de perles brutes

En millions F CFP	09T2	09T3	09T4	10T1	10T2	10T3	10T4	11T1	11T2	11T3	11T4	12T1	12T2	12T3	12T4	13T1	T / T-1	T / T-4
Données brutes	1161	820	3775	1701	1900	1892	1864	1783	1398	1750	2186	1499	1343	2081	1966	1818	-7,5%	21,3%
Données CVS	1463	961	2592	1881	2444	2138	1312	1968	1773	1884	1624	1614	1696	2133	1533	1918	25,1%	18,9%

Sources : ISPF, Douanes, CVS IEOM

Pêche

Exportations de poissons et crustacés



Sources : ISPF, Douanes, CVS IEOM

Données CVS

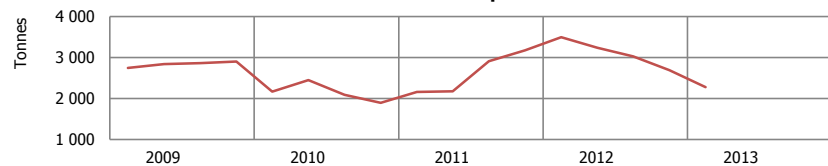
Exportations de poissons et crustacés

En tonnes	09T2	09T3	09T4	10T1	10T2	10T3	10T4	11T1	11T2	11T3	11T4	12T1	12T2	12T3	12T4	13T1	T / T-1	T / T-4
Données brutes	144	347	319	71	194	373	374	123	212	367	354	254	389	566	494	283	-42,8%	11,2%
Données CVS	163	251	245	162	227	264	288	285	253	254	274	590	467	388	388	644	66,0%	9,2%

Sources : ISPF, Douanes, CVS IEOM

Agriculture

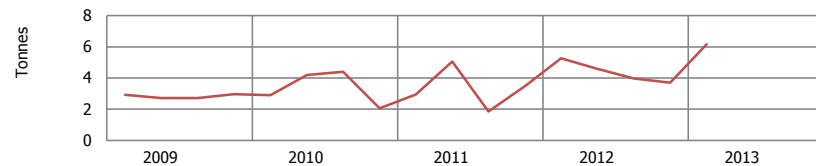
Production de coprah



Sources : Caisse de soutien des prix du coprah, CVS IEOM

Données CVS

Exportation de vanille



Sources : ISPF, Douanes, CVS IEOM

Données CVS

Production de coprah

En tonnes	09T2	09T3	09T4	10T1	10T2	10T3	10T4	11T1	11T2	11T3	11T4	12T1	12T2	12T3	12T4	13T1	T / T-1	T / T-4
Données brutes	2 636	3 225	3 118	1 896	2 265	2 368	2 028	1 905	1 997	3 317	3 356	3 114	2 960	3 464	2 825	2 045	-27,6%	-34,3%
Données CVS	2 840	2 864	2 903	2 167	2 456	2 092	1 901	2 160	2 179	2 910	3 177	3 500	3 241	3 028	2 692	2 281	-15,3%	-34,8%

Sources : ISPF, Douanes, Caisse de soutien des prix du coprah, CVS IEOM

Exportation de vanille

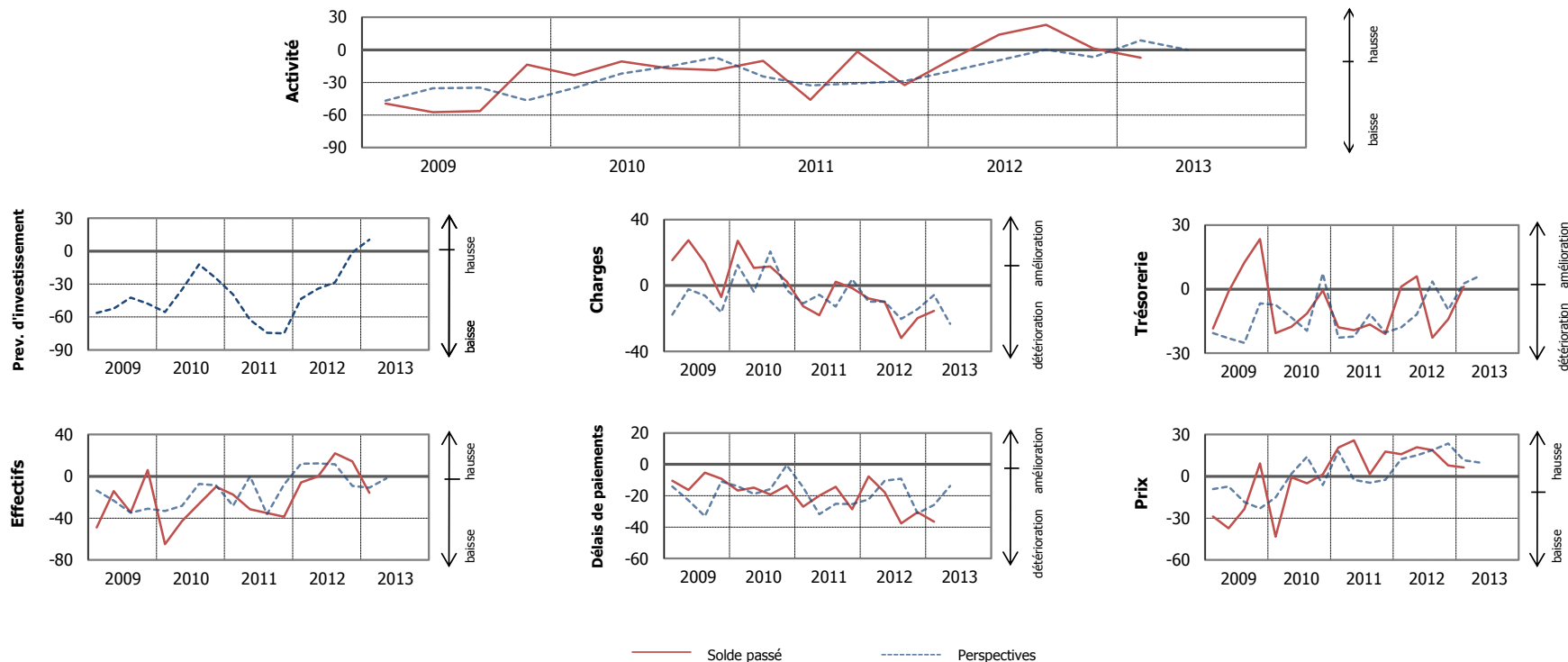
En tonnes	09T2	09T3	09T4	10T1	10T2	10T3	10T4	11T1	11T2	11T3	11T4	12T1	12T2	12T3	12T4	13T1	T / T-1	T / T-4
Données brutes	2,0	3,0	3,7	2,6	3,1	5,0	2,4	2,8	3,7	2,1	4,0	5,1	3,4	4,6	4,1	6,0	46,6%	19,3%
Données CVS	2,7	2,7	3,0	2,9	4,2	4,4	2,1	2,9	5,1	1,9	3,5	5,3	4,6	4,0	3,7	6,2	66,2%	17,0%

Sources : ISPF, Douanes, CVS IEOM

2. Industries

2.1 Soldes d'opinion

L'enquête d'opinion a été réalisée auprès d'un échantillon de 33 entreprises employant au total 1 471 salariés. Les soldes d'opinion sont corrigés des variations saisonnières.



Soldes d'opinion des autres industries

Soldes d'opinion en %, CVS et centrés sur leur moyenne de longue période. Les variations de soldes sont en points.

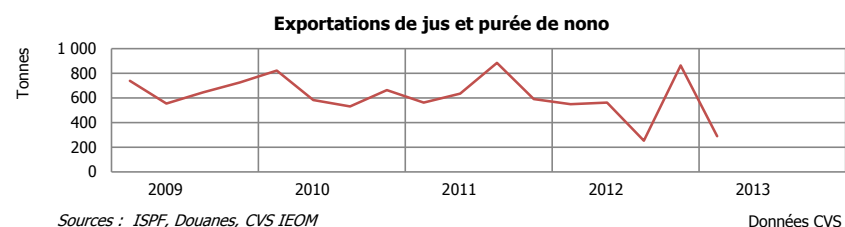
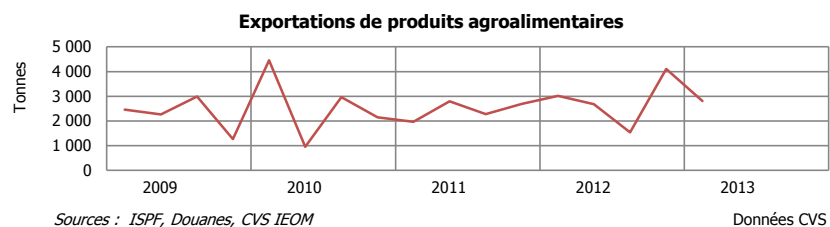
	Moy*	09T2	09T3	09T4	10T1	10T2	10T3	10T4	11T1	11T2	11T3	11T4	12T1	12T2	12T3	12T4	13T1	T / T-1	T / T-4
Activité	-3,7	-57,4	-56,4	-13,6	-23,3	-10,8	-17,0	-18,5	-10,1	-46,0	-1,8	-32,4	-8,5	13,9	23,0	1,2	-7,1	-8,3	1,4
Prévisions investissement	-6,6	-52,4	-42,4	-47,9	-55,6	-35,0	-12,3	-24,8	-39,4	-62,7	-74,4	-74,9	-43,5	-34,2	-28,5	-1,2	10,4	11,6	54,0
Charges	-30,3	27,6	13,9	-7,0	27,2	10,7	11,6	2,5	-12,6	-18,0	2,2	-1,5	-7,8	-10,0	-31,9	-19,7	-15,5	4,3	-7,6
Trésorerie	-16,4	-1,2	12,5	23,5	-20,5	-17,6	-11,3	-0,6	-17,9	-19,2	-16,5	-21,0	1,1	6,0	-22,7	-14,2	1,2	15,3	0,1
Prix	-25,5	-37,3	-23,5	9,1	-43,3	-0,8	-5,0	1,4	20,7	25,7	1,5	17,6	15,8	20,9	18,8	7,8	6,3	-1,5	-9,5
Délaix de paiement	-25,5	-16,3	-5,4	-9,0	-16,7	-14,9	-19,3	-13,6	-26,9	-19,9	-14,2	-28,5	-7,6	-17,7	-37,6	-30,4	-36,5	-6,1	-28,9
Effectifs	0,7	-14,1	-34,4	6,1	-64,9	-42,7	-26,4	-10,0	-17,4	-31,4	-35,2	-38,6	-6,0	-0,0	22,1	14,2	-15,7	-29,9	-9,7
Stocks matières premières	4,8	11,1	15,4	9,3	12,3	7,5	2,8	-2,6	-11,7	-8,7	-9,4	-9,6	-1,8	-2,3	-21,6	1,1	-10,1	-11,1	-8,2
Stocks de produits finis	4,7	2,7	14,5	13,0	13,2	8,7	9,7	-12,3	-1,3	0,0	-13,6	3,4	-0,8	3,8	-0,4	-8,7	1,7	10,5	2,5

Source : IEOM

* Moyenne depuis le 4ème trimestre 1997

2.2 Indicateurs

Industrie agroalimentaire



Exportations de produits agroalimentaires

En tonnes	09T2	09T3	09T4	10T1	10T2	10T3	10T4	11T1	11T2	11T3	11T4	12T1	12T2	12T3	12T4	13T1	T / T-1	T / T-4
Données brutes	2 238	3 724	1 183	3 679	943	3 731	1 986	1 632	2 710	2 926	2 451	2 509	2 599	1 974	3 719	2 320	-37,6%	-7,5%
Données CVS	2 263	2 989	1 267	4 456	955	2 962	2 145	1 966	2 794	2 275	2 689	3 019	2 672	1 531	4 101	2 808	-31,5%	-7,0%

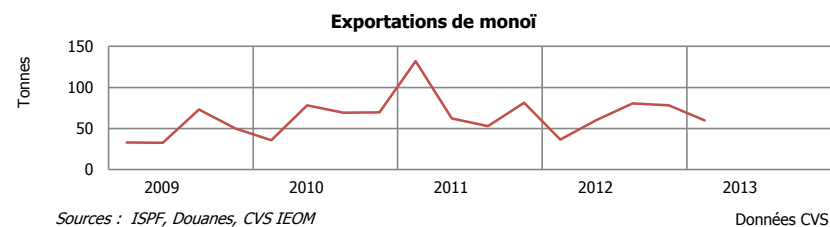
Sources : ISPF, Douanes, CVS IEOM

Exportations de jus et purée de nono

En tonnes	09T2	09T3	09T4	10T1	10T2	10T3	10T4	11T1	11T2	11T3	11T4	12T1	12T2	12T3	12T4	13T1	T / T-1	T / T-4
Données brutes	611	740	671	683	633	615	615	467	681	1 033	551	454	596	298	811	237	-70,8%	-47,9%
Données CVS	554	645	726	821	583	530	664	562	635	884	591	549	561	253	864	290	-66,4%	-47,2%

Sources : ISPF, Douanes, CVS IEOM

Autres industries



Données brutes, en tonnes	09T2	09T3	09T4	10T1	10T2	10T3	10T4	11T1	11T2	11T3	11T4	12T1	12T2	12T3	12T4	13T1	T / T-1	T / T-4
Exportations de monoï	24	55	82	30	57	52	122	99	46	39	147	27	44	58	143	44	-69,2%	64,3%
Production d'huiles de coprah	1 616	1 946	1 796	1 110	1 680	1	1 671	1 471	1 298	1 810	1 877	1 523	1 210	2 199	2 060	1 680	-18,5%	10,3%
Importations de biens intermédiaires (en Millions F CFP)	7 721	7 676	8 397	8 015	8 906	9 084	8 935	8 330	8 624	7 742	8 259	8 047	7 985	8 979	8 121	7 664	-5,6%	-4,8%
Production d'électricité (en M wh)	138 750	153 466	146 645	147 185	140 800	132 860	140 458	135 227	131 322	127 510	132 618	137 147	134 053	126 016	134 862	132 491	-1,8%	-3,4%

Sources : ISPF, Douanes, EDT

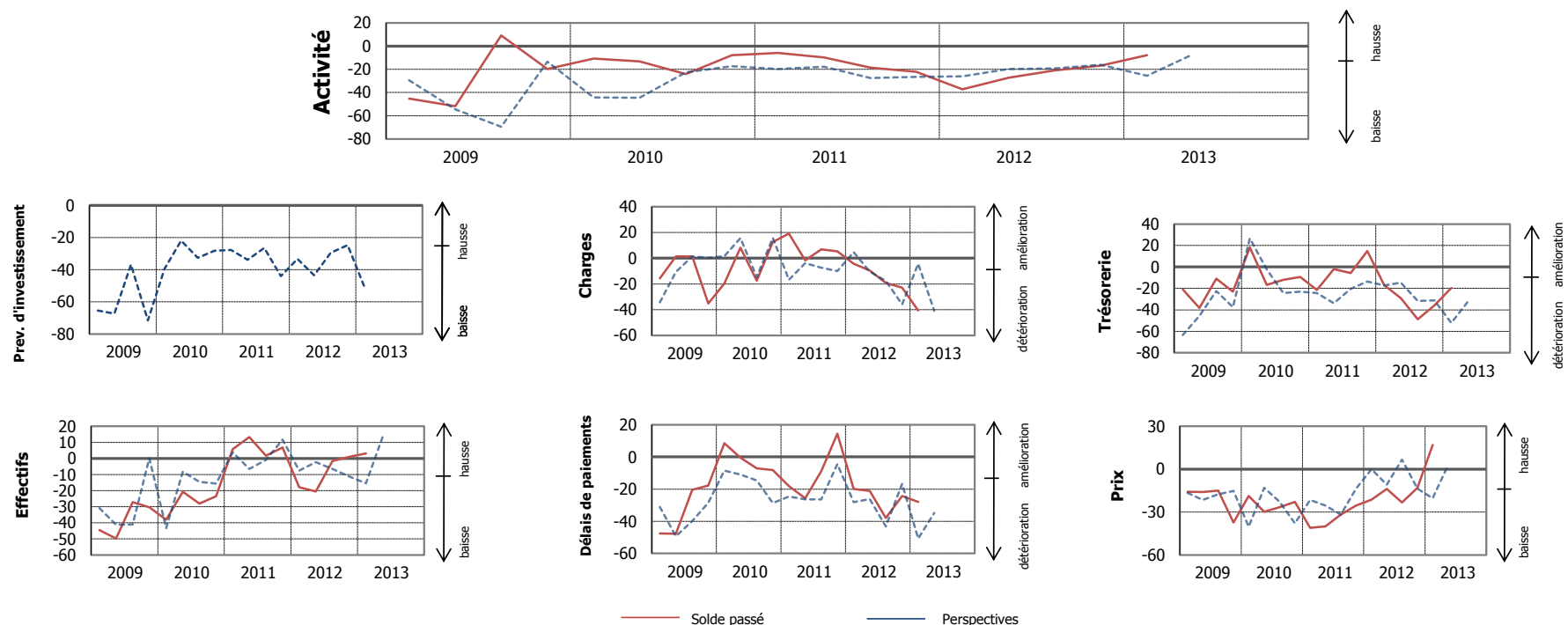
Données CVS, en tonnes	09T2	09T3	09T4	10T1	10T2	10T3	10T4	11T1	11T2	11T3	11T4	12T1	12T2	12T3	12T4	13T1	T / T-1	T / T-4
Exportations de monoï	32	73	50	36	78	69	69	132	62	53	81	37	60	81	78	60	-23,3%	64,3%
Production d'huile de coprah	1 802	1 783	1 648	1 195	1 898	1	1 524	1 571	1 491	1 656	1 706	1 611	1 415	2 005	1 870	1 763	-5,7%	9,5%
Importations de biens intermédiaires (en Millions Fcfp)	7 564	7 567	8 281	8 402	8 721	9 023	8 798	8 680	8 462	7 707	8 149	8 339	7 840	8 960	8 012	7 924	-1,1%	-5,0%
Production d'électricité (en M wh)	138 532	160 027	143 501	144 715	140 700	138 251	137 503	132 956	131 312	132 687	129 759	134 795	134 174	131 066	131 986	130 145	-1,4%	-3,5%

Sources : ISPF, Douanes, EDT, CVS IEOM

3. BTP

3.1 Soldes d'opinion

L'enquête d'opinion a été réalisée auprès d'un échantillon de 26 entreprises employant au total 1 152 salariés. Les soldes d'opinion sont corrigés des variations saisonnières.



Soldes d'opinion du BTP

Soldes d'opinion en %, CVS et centrés sur leur moyenne de longue période. Les variations de soldes sont en points.

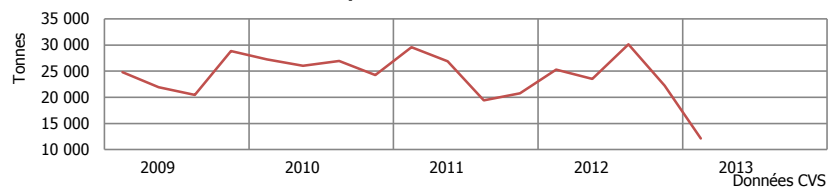
	Moy*	09T2	09T3	09T4	10T1	10T2	10T3	10T4	11T1	11T2	11T3	11T4	12T1	12T2	12T3	12T4	13T1	T / T-1	T / T-4
Activité	-4,5	-51,9	9,2	-19,8	-10,8	-13,3	-24,1	-7,9	-5,9	-9,9	-18,7	-22,1	-37,3	-27,2	-20,9	-16,9	-7,9	9,0	29,4
Prévisions investissement	-17,4	-67,3	-36,8	-71,5	-39,5	-21,9	-32,6	-28,3	-27,8	-33,9	-26,6	-44,1	-33,3	-43,5	-29,5	-24,8	-50,5	-25,7	-17,2
Charges	-31,7	1,4	1,5	-35,3	-19,7	8,1	-17,4	12,7	19,1	-1,7	6,9	5,3	-4,3	-9,5	-19,2	-23,0	-40,8	-17,8	-36,5
Trésorerie	-26,3	-38,3	-10,9	-23,1	18,4	-16,7	-11,9	-9,5	-21,4	-1,9	-5,6	14,8	-17,1	-29,1	-48,9	-35,9	-19,6	16,3	-2,5
Prix	-15,5	-16,0	-15,0	-37,3	-18,7	-29,8	-26,7	-22,9	-41,1	-40,0	-31,8	-25,4	-21,4	-13,8	-23,3	-13,1	16,9	30,0	38,3
Délais de paiement	-42,4	-47,8	-20,4	-17,8	8,5	-0,5	-7,1	-8,2	-18,1	-25,6	-8,9	14,4	-19,8	-21,2	-38,0	-24,3	-27,9	-3,7	-8,1
Effectifs	1,7	-49,8	-27,2	-30,4	-38,1	-20,7	-28,2	-23,5	5,7	13,3	1,7	6,8	-17,9	-20,6	-1,6	1,0	3,2	2,2	21,1
Stocks matières premières	6,3	11,2	-17,0	-13,1	-31,5	-30,1	-7,8	-15,7	-12,1	-14,4	-2,7	-38,9	-12,7	-21,6	-28,6	-14,4	-16,8	-2,4	-4,1

Source : IEOM

*Moyenne depuis le 4ème trimestre 1997

3.2 Indicateurs

Importations de ciment



Sources : ISPF, Douanes, CVS IEOM

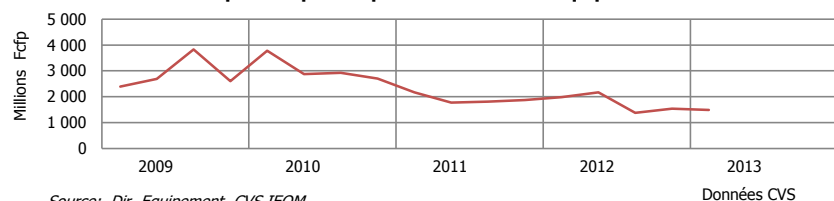
Données brutes, en tonnes	09T2	09T3	09T4	10T1	10T2	10T3	10T4	11T1	11T2	11T3	11T4	12T1	12T2	12T3	12T4	13T1	T / T-1	T / T-4
Importations de ciment	20 918	18 495	36 756	23 750	24 582	24 365	31 071	25 948	25 165	17 512	26 580	22 479	21 911	26 991	28 364	10 971	-61,3%	-51,2%
Importations de carrelage	1 538	2 575	1 324	1 785	2 390	2 346	1 279	2 102	2 595	1 855	1 224	1 424	1 747	1 649	1 338	1 404	4,9%	-1,4%
Importations de bois transformés	4 807	5 420	7 987	7 426	6 444	6 247	5 837	6 550	5 954	4 952	5 441	5 089	4 646	5 004	4 956	5 631	13,6%	10,7%
Importations de bitume	2 342	9	2 427	773	614	44	608	425	254	19	1 127	628	21	9	1 154	1 123	-3%	78,9%

Sources : ISPF, Douanes

Données CVS, en tonnes	09T2	09T3	09T4	10T1	10T2	10T3	10T4	11T1	11T2	11T3	11T4	12T1	12T2	12T3	12T4	13T1	T / T-1	T / T-4
Importations de ciment	21 907	20 484	28 834	27 234	26 009	26 940	24 277	29 594	26 871	19 393	20 791	25 269	23 522	30 117	22 236	12 110	-45,5%	-52,1%
Importations de carrelage	1 385	2 264	1 775	1 818	2 055	2 100	1 748	2 172	2 161	1 681	1 687	1 490	1 426	1 507	1 847	1 475	-20,1%	-1,0%
Importations de bois transformés	5 135	5 384	7 489	7 416	6 842	6 354	5 535	6 363	6 300	5 103	5 240	4 843	4 901	5 198	4 799	5 310	10,7%	9,7%
Importations de bitume	2 094	25	1 600	665	658	191	343	358	323	139	582	523	29	101	575	916	59,3%	75,2%

Sources : ISPF, Douanes, CVS IEOM

Dépense liquidées par la Direction de l'Équipement



Source : Dir. Équipement, CVS IEOM

Données brutes, en millions F CFP	09T2	09T3	09T4	10T1	10T2	10T3	10T4	11T1	11T2	11T3	11T4	12T1	12T2	12T3	12T4	13T1	T / T-1	T / T-4
Dépenses liquidées par l'Enseignement secondaire	197	313	252	295	235	127	324	62	107	148	189	56	51	71	111	10	-91,2%	-82,4%
Dépenses liquidées par l'aviation civile	558	968	755	228	201	134	640	312	340	47	187	100	56	111	165	12	-92,9%	-88,2%
Dépenses liquidées par la direction de l'équipement	2 444	3 589	4 104	2 208	2 606	2 706	4 292	1 274	1 604	1 670	2 959	1 178	1 956	1 272	2 422	900	-62,8%	-23,5%

Sources : Directions de l'Enseignement, de l'équipement et Service de l'aviation civile, CVS IEOM

Données CVS, en millions F CFP	09T2	09T3	09T4	10T1	10T2	10T3	10T4	11T1	11T2	11T3	11T4	12T1	12T2	12T3	12T4	13T1	T / T-1	T / T-4
Dépenses liquidées par l'Enseignement secondaire	221	319	186	384	266	131	224	88	124	155	122	89	60	75	70	17	-75,7%	-81,1%
Dépenses liquidées par l'aviation civile	581	1 171	448	398	219	165	388	472	386	61	112	143	65	149	98	16	-83,4%	-88,6%
Dépenses liquidées par la direction de l'équipement	2 694	3 824	2 606	3 782	2 877	2 926	2 704	2 176	1 775	1 814	1 867	1 982	2 167	1 381	1 536	1 492	-2,9%	-24,7%

Sources : Directions de l'Enseignement, de l'équipement et Service de l'aviation civile, CVS IEOM

Encours bancaires des crédits à l'habitat (Entreprises, ménages et collectivités)

En millions F CFP	09T2	09T3	09T4	10T1	10T2	10T3	10T4	11T1	11T2	11T3	11T4	12T1	12T2	12T3	12T4	13T1	T / T-1	T / T-4
	179 882	182 118	182 468	182 530	185 805	184 032	186 996	186 622	189 057	190 371	190 764	191 502	192 328	193 904	194 865	194 350	-0,3%	1,5%

Source : IEOM

Production de prêts immobiliers

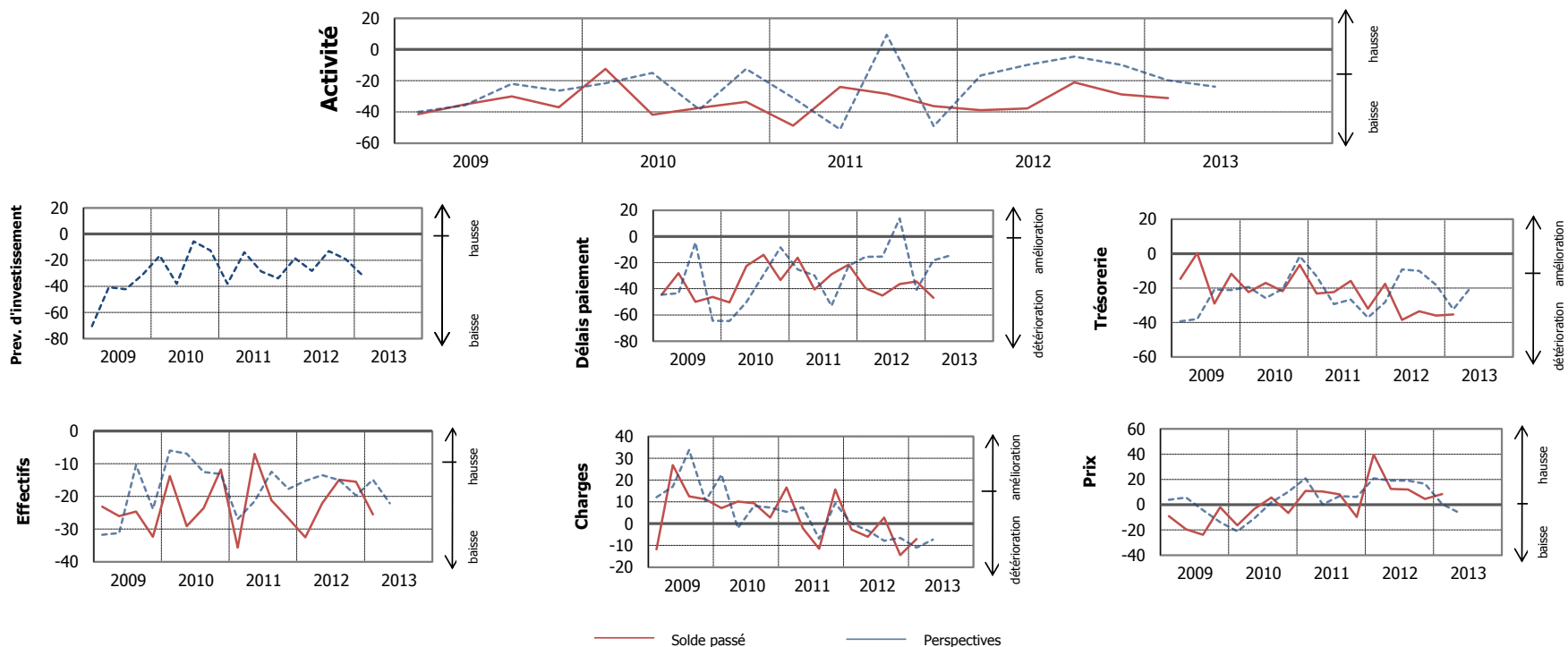
En millions F CFP	09T2	09T3	09T4	10T1	10T2	10T3	10T4	11T1	11T2	11T3	11T4	12T1	12T2	12T3	12T4	13T1	T / T-1	T / T-4
												5 101	5 378	5 653	5 455	3 950	-27,6%	-22,6%

Source : IEOM

4. Commerce

4.1 Soldes d'opinion

L'enquête d'opinion a été réalisée auprès d'un échantillon de 49 entreprises appartenant au secteur du commerce employant au total 2 247 salariés. Les soldes d'opinion sont corrigés des variations saisonnières.



Soldes d'opinion du commerce

Soldes d'opinion en %, CVS et centrés sur leur moyenne de longue période. Les variations de soldes sont en points.

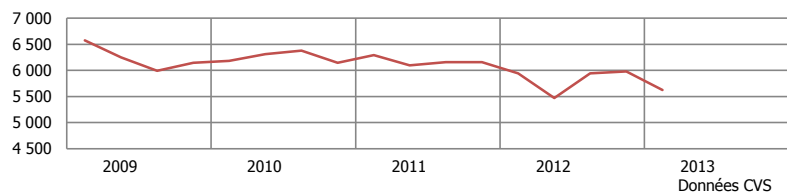
	Moy*	09T2	09T3	09T4	10T1	10T2	10T3	10T4	11T1	11T2	11T3	11T4	12T1	12T2	12T3	12T4	13T1	T / T-1	T / T-4
Activité	-7,0	-35,2	-30,0	-37,0	-12,4	-41,8	-37,4	-33,6	-48,8	-23,9	-28,4	-36,3	-38,8	-37,7	-21,0	-28,7	-31,2	-2,5	7,6
Prévisions investissement	-3,9	-40,6	-42,2	-31,0	-16,5	-38,0	-5,7	-12,6	-37,9	-14,0	-28,7	-33,9	-18,4	-28,2	-13,1	-19,1	-31,9	-12,9	-13,5
Charges	-32,1	26,8	12,5	11,2	7,2	10,1	9,3	2,7	16,6	-2,0	-11,6	15,7	-2,8	-6,0	2,7	-14,4	-7,1	7,4	-4,3
Trésorerie	-24,3	0,4	-29,0	-11,7	-22,3	-16,9	-21,8	-6,5	-23,2	-22,2	-15,8	-31,9	-17,5	-38,5	-33,5	-36,0	-35,4	0,6	-17,9
Prix	-6,2	-19,6	-23,8	-2,0	-16,4	-3,5	5,5	-6,5	10,9	10,4	8,0	-9,7	39,7	12,5	12,1	4,6	8,4	3,8	-31,3
Délais de paiement	-45,0	-28,1	-50,0	-46,3	-50,5	-22,6	-14,1	-33,3	-16,3	-40,6	-28,9	-21,4	-39,7	-45,1	-36,3	-34,4	-46,9	-12,4	-7,2
Effectifs	-1,4	-26,0	-24,7	-32,4	-13,8	-29,1	-23,6	-11,7	-35,7	-7,0	-21,2	-26,7	-32,5	-22,1	-14,9	-15,5	-25,5	-10,0	7,0
Stocks de produits finis	26,0	-4,8	-9,4	-18,4	5,8	11,8	5,5	-9,2	-23,7	-8,0	-6,5	12,9	0,4	-6,2	2,0	-6,9	-1,4	5,5	-1,9

Source : IEOM

*Moyenne depuis le 4ème trimestre 1997

4.2 Indicateurs

Importations de biens de consommation



Sources : ISPF, Douanes, CVS IEOM

Immatriculations de véhicules neufs



Sources : ISPF, Douanes, CVS IEOM

Données brutes, en millions F CFP	09T2	09T3	09T4	10T1	10T2	10T3	10T4	11T1	11T2	11T3	11T4	12T1	12T2	12T3	12T4	13T1	T / T-1	T / T-4
Importations de biens de consommation (hors biens alimentaires)	6 391	6 168	6 447	5 580	6 401	6 577	6 479	5 686	6 137	6 370	6 507	5 372	5 489	6 156	6 325	5 086	-19,6%	-5,3%
Importation de biens alimentaires	7 633	8 384	8 462	7 494	8 827	9 000	8 768	8 275	8 500	9 348	9 965	8 893	8 509	9 626	10 415	8 393	-19,4%	-5,6%
Importations de biens d'équipement ménagers	2 282	2 259	2 718	2 076	2 253	2 664	2 548	1 863	2 225	2 336	2 804	1 704	1 698	2 231	2 648	1 501	-43,3%	-11,9%
Immatriculations de véhicules de tourisme neufs (en nombre)	883	1 160	983	960	1 029	991	992	681	737	878	785	689	703	706	838	558	-33,4%	-19,0%

Sources : ISPF, Douanes

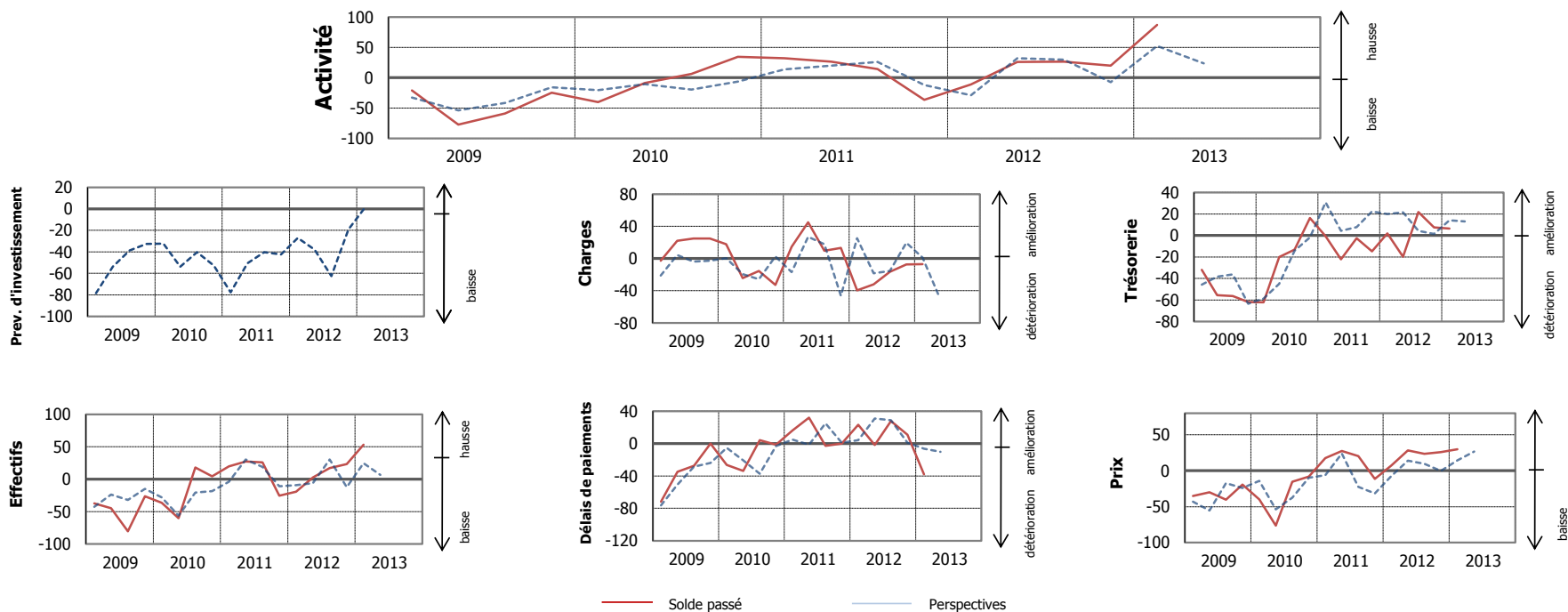
Données CVS, en millions F CFP	09T2	09T3	09T4	10T1	10T2	10T3	10T4	11T1	11T2	11T3	11T4	12T1	12T2	12T3	12T4	13T1	T / T-1	T / T-4
Importations de biens de consommation (hors biens alimentaires)	6 246	5 993	6 142	6 180	6 311	6 381	6 146	6 291	6 096	6 159	6 158	5 941	5 473	5 942	5 982	5 626	-6,0%	-5,3%
Importation de biens alimentaires	7 803	8 170	8 039	7 935	9 053	8 761	8 305	8 776	8 754	9 072	9 430	9 434	8 785	9 328	9 851	8 903	-9,6%	-5,6%
Importations de biens d'équipement ménagers	2 348	2 200	2 306	2 502	2 355	2 592	2 136	2 247	2 364	2 263	2 329	2 065	1 817	2 156	2 191	1 826	-16,6%	-11,5%
Immatriculations de véhicules de tourisme neufs (en nombre)	917	1 036	916	1 137	1 069	885	924	806	766	785	733	811	726	641	777	654	-15,8%	-19,5%

Sources : ISPF, Douanes, CVS IEOM

5. Hôtellerie - Tourisme

5.1 Soldes d'opinion

L'enquête d'opinion a été réalisée auprès d'un échantillon de 14 entreprises employant au total 2 359 salariés. Les soldes d'opinion sont corrigés des variations saisonnières.



Soldes d'opinion de l'hôtellerie - tourisme

Soldes d'opinion, en %, CVS et centrés sur leur moyenne de longue période. Les variations de soldes sont en points.

	Moy*	09T2	09T3	09T4	10T1	10T2	10T3	10T4	11T1	11T2	11T3	11T4	12T1	12T2	12T3	12T4	13T1	T / T-1	T / T-4
Activité	-3,4	-77,5	-58,8	-24,7	-40,4	-8,6	6,2	34,4	32,1	26,5	14,2	-36,4	-11,2	26,2	26,6	19,9	87,3	67,3	98,4
Prévisions investissement	-21,0	-53,9	-38,9	-32,6	-32,3	-53,9	-40,3	-52,8	-77,8	-50,6	-40,3	-42,5	-27,0	-37,9	-62,5	-19,1	1,6	20,7	28,6
Charges	-22,5	22,2	25,0	24,8	17,8	-24,1	-15,4	-32,7	14,6	45,2	9,7	13,2	-39,4	-32,1	-16,7	-7,2	-7,0	0,2	32,3
Trésorerie	-15,0	-55,5	-56,3	-62,0	-62,3	-20,0	-13,1	16,3	-0,8	-22,3	-2,5	-14,7	1,9	-19,9	21,8	7,3	6,4	-0,9	4,5
Prix	-7,1	-30,2	-40,4	-19,2	-40,1	-76,2	-15,1	-8,4	17,5	27,3	20,5	-11,4	7,1	28,0	23,5	25,9	29,9	4,0	22,8
Délais de paiement	-18,2	-34,9	-27,4	-0,0	-26,2	-33,7	4,2	-1,2	16,1	31,9	-2,6	0,1	23,2	-1,8	27,9	10,9	-37,9	-48,8	-61,1
Effectifs	-8,0	-44,8	-80,6	-26,2	-36,3	-60,0	18,2	4,3	19,8	27,4	25,9	-25,6	-19,3	2,9	17,2	23,5	53,4	29,9	72,7
Taux de remplissage	-1,0	-45,4	-24,2	-62,0	-99,2	21,6	84,3	-19,8	-14,7	75,4	77,9	-90,5	-40,7	76,0	95,3	-39,3	0,7	39,9	41,4

Source : IEOM

*Moyenne depuis le 4ème trimestre 1997

5.2 Indicateurs

Fréquentation touristique



Source : ISPF, CVS IEOM

Données CVS

Nombre de croisiéristes



Source : ISPF, CVS IEOM

Données CVS

Données brutes, en nombre	09T2	09T3	09T4	10T1	10T2	10T3	10T4	11T1	11T2	11T3	11T4	12T1	12T2	12T3	12T4	13T1	T / T-1	T / T-4
Nombre total de passagers	124 128	154 471	131 056	105 798	117 242	155 591	133 538	113 489	122 527	151 070	123 686	112 998	128 220	153 626	125 912	116 788	-7,2%	3,4%
Nombre de touristes	38 290	47 549	41 822	29 293	33 915	48 037	42 674	34 713	39 720	46 632	41 711	34 836	41 966	48 925	43 251	36 248	-16,2%	4,1%
Nombre de croisiéristes	7 104	7 102	10 333	5 231	4 365	5 815	9 293	8 278	6 018	5 905	6 143	7 238	6 727	5 710	5 621	8 149	45,0%	12,6%
Nombre de nuitées (en milliers)	530	645	589	420	485	652	610	470	553	651	607	493	593	684	610	489	-19,8%	-0,7%
Taux d'occupation CPH (en %)	47,1	57,1	49,4	38,4	51,8	67,1	61,5	49,8	56,1	64,9	55,4	47,7	58,1	70,9	62,2	56,2	-9,6%	17,8%
Revenu moyen par chambre disponible	12 268	13 916	9 003	8 034	11 695	16 297	10 286	10 706	15 513	17 575	11 403	11 210	16 942	19 986	14 552	14 556	-	-

Sources : ADT, ISPF, CPH

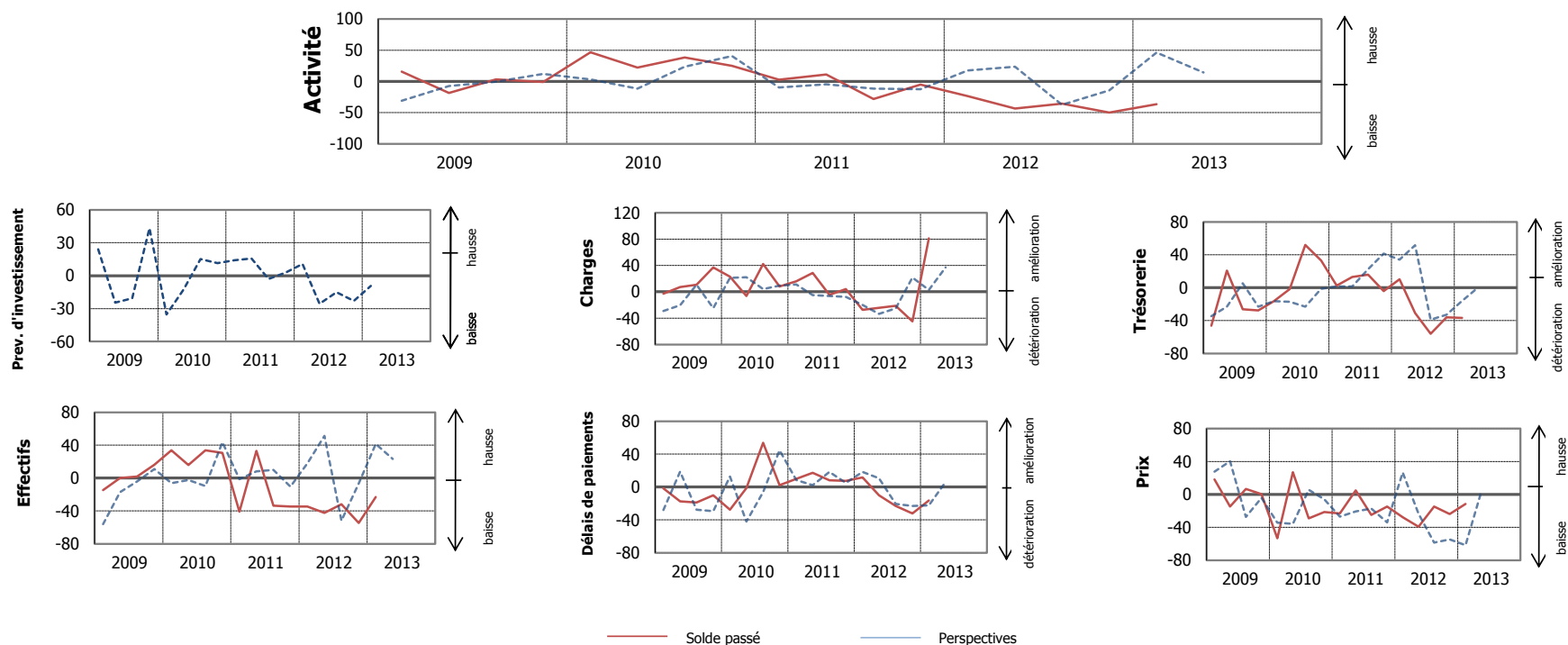
Données CVS, en nombre	09T2	09T3	09T4	10T1	10T2	10T3	10T4	11T1	11T2	11T3	11T4	12T1	12T2	12T3	12T4	13T1	T / T-1	T / T-4
Nombre total de passagers	131 679	131 194	130 132	121 943	124 052	131 189	133 257	131 449	129 291	126 840	124 133	130 764	135 225	128 748	126 762	134 913	6,4%	3,2%
Nombre de touristes	39 597	40 891	40 070	35 490	35 116	41 188	40 906	42 120	41 103	39 955	40 084	42 136	43 434	41 931	41 635	43 689	4,9%	3,7%
Nombre de croisiéristes	7 986	8 036	8 223	5 348	4 959	6 479	7 606	8 209	6 893	6 505	5 164	6 987	7 745	6 242	4 818	7 686	59,5%	10,0%
Nombre de nuitées (en milliers)	546	559	557	513	501	565	575	576	573	564	572	602	614	593	575	596	3,7%	-0,9%

Sources : ADT, ISPF, CPH, CVS IEOM

6. Services marchands

6.1 Soldes d'opinion

L'enquête d'opinion a été réalisée auprès d'un échantillon de 38 entreprises des services marchands (transports, activités comptables, activités d'architecture et d'ingénierie, publicité, activités des écurité, activité de nettoyage) employant au total 1 343 salariés. Les soldes d'opinion sont corrigés des variations saisonnières.



Soldes d'opinion du secteur des services marchands

Soldes d'opinion en %, CVS et centrés sur leur moyenne de longue période. Les variations de soldes sont en points.

	Moy*	09T2	09T3	09T4	10T1	10T2	10T3	10T4	11T1	11T2	11T3	11T4	12T1	12T2	12T3	12T4	13T1	T / T-1	T / T-4
Activité	-14,1	-18,8	3,1	-0,8	46,6	22,2	38,4	24,8	2,5	10,9	-28,2	-5,0	-23,5	-43,5	-35,7	-50,1	-36,8	13,3	-13,3
Prévisions investissement	-50,6	-24,6	-20,6	43,2	-35,3	-12,8	15,2	11,4	14,1	15,8	-2,9	2,7	10,8	-25,7	-15,1	-23,0	-9,4	13,6	-20,2
Charges	-34,9	7,3	10,8	36,8	22,9	-6,5	42,5	8,0	16,2	28,5	-4,4	4,1	-27,3	-24,2	-21,5	-44,8	81,3	126,1	108,6
Trésorerie	-34,4	20,7	-26,0	-27,7	-16,4	-1,8	52,0	33,0	2,5	12,9	15,7	-4,1	10,2	-30,7	-55,8	-36,2	-36,8	-0,6	-46,9
Carnet de commandes	-40,1	14,6	12,4	15,2	1,7	18,2	17,1	6,2	-15,3	-28,4	-15,5	-13,8	-6,9	-28,4	-44,4	-39,1	-34,7	4,4	-27,8
Prix	-10,9	-14,6	6,9	0,5	-53,3	27,2	-29,0	-21,3	-23,0	5,1	-24,8	-14,6	-27,7	-39,2	-14,6	-23,7	-11,5	12,1	16,2
Délais de paiement	-55,3	-17,4	-18,7	-10,0	-27,7	-1,2	53,9	2,2	10,1	17,3	8,0	7,4	11,8	-9,9	-23,1	-32,0	-16,3	15,6	-28,2
Effectifs	-11,5	0,3	1,8	16,2	33,9	15,9	33,9	30,8	-41,0	33,2	-33,7	-34,4	-34,7	-42,2	-31,7	-54,4	-22,9	31,5	11,8

Source : IEOM

*Moyenne depuis le 4ème trimestre 2004

Note méthodologique

L'évolution de la conjoncture est appréhendée au travers des résultats d'une enquête d'opinion menée auprès d'un échantillon représentatif de dirigeants d'entreprises et des données économiques se rapportant aux différents secteurs d'activité, aux entreprises et aux ménages.

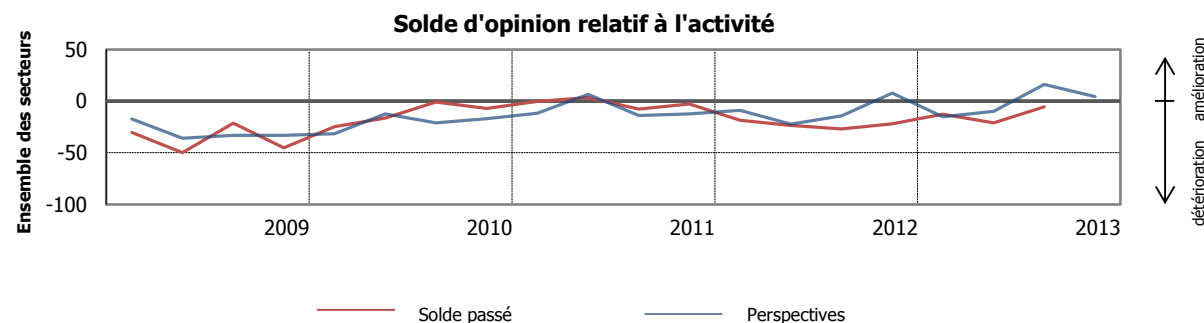
Enquête de conjoncture de l'IEOM

L'IEOM réalise chaque trimestre une enquête de conjoncture auprès d'un échantillon de 190 entreprises employant au total 8 777 salariés.

Dans cette enquête, les chefs d'entreprises sont appelés à répondre à différentes questions (activité pour le trimestre passé, perspectives d'activité pour le trimestre à venir, prévision d'investissement...) selon trois modalités : "en hausse", "stabilité" ou "en baisse". Les réponses des chefs d'entreprises sont ensuite agrégées sous la forme de soldes d'opinion. Calculés pour chacune des questions de l'enquête, ils correspondent à la différence entre le pourcentage de chefs d'entreprises répondant positivement à la question posée et le pourcentage de chefs d'entreprises ayant répondu négativement.

Deux critères sont utilisés pour classer les entreprises interrogées : leur secteur d'activité et leur taille (en terme d'effectifs salariés). Cela permet de tenir compte, dans le calcul des soldes d'opinion, de l'importance de l'entreprise (en terme d'effectifs) en fonction de sa taille et du secteur concerné.

Les soldes d'opinion ne doivent pas être interprétés directement comme représentatifs du taux de croissance de la variable à laquelle ils se réfèrent. En effet, les soldes d'opinion sont des nombres abstraits : on ne peut les interpréter qu'en référence aux soldes antérieurs ou à leur moyenne de longue période. Ils sont donc représentés dans les graphiques et les tableaux centrés sur leur moyenne et, généralement, commentés en évolution. Par ailleurs, certains chefs d'entreprises omettent d'éliminer la saisonnalité, ce qui rend souvent nécessaire l'observation de la série corrigée des variations saisonnières (CVS) pour apprécier correctement les évolutions.

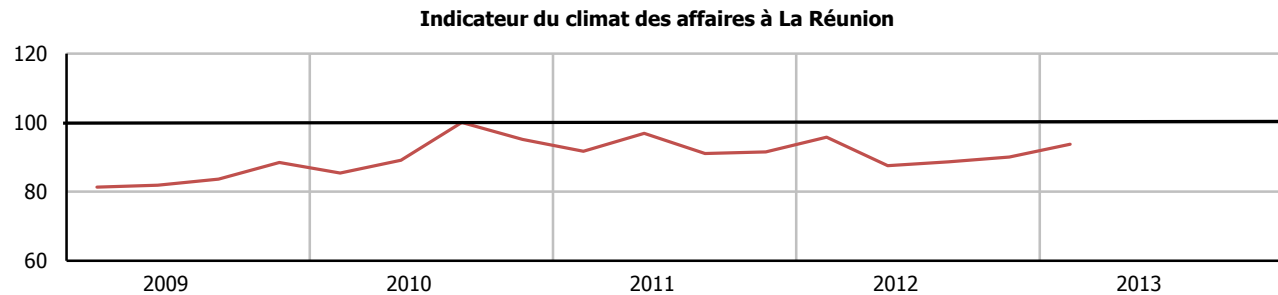


Moyenne de longue période des soldes d'opinion de l'ensemble des secteurs

	Ensemble	Primaire	Industrie	BTP	Commerce	Hôtellerie - Tourisme	Services marchands
Activité	-4,0	-1,4	1,2	-5,0	-1,8	-3,6	-14,1
Prévisions d'investissement	-14,4	-5,2	1,9	-5,7	2,5	-11,6	-50,6
Charges	-30,1	-25,5	-16,9	-21,7	-20,3	-14,7	-34,9
Trésorerie	-21,3	-28,1	-19,7	-24,1	-21,9	-17,2	-34,4
Prix	-8,0	-18,5	0,9	-12,8	-5,2	-5,9	-10,9
Délais de paiement effectifs	-35,3	-32,3	-21,2	-35,0	-37,2	-15,4	-55,3
	-1,8	-4,2	3,4	-0,4	0,7	-8,3	-11,5

Indicateur synthétique du climat des affaires (ICA)

Dans le cadre de l'amélioration de l'information conjoncturelle diffusée sur les économies d'outre-mer, l'IEDOM et l'IEOM ont élaboré un indicateur synthétique du climat des affaires. Cet indicateur, établi à partir des résultats de l'enquête trimestrielle de conjoncture au moyen d'une analyse en composante principale, a pour objectif de résumer le maximum de l'information contenue dans chacune des questions de l'enquête de conjoncture. Afin d'en faciliter sa lecture, il est centré autour de 100 (moyenne de longue période) et, a un écart-type de 10.



Source : enquête de conjoncture IEDOM, données trimestrielles

Normalisé de moyenne 100 et d'écart-type 10

L'indicateur du climat des affaires s'interprète de la manière suivante : plus il est élevé, meilleure est la perception de la conjoncture par les chefs d'entreprise. Un niveau supérieur à 100 signifie que l'opinion des chefs d'entreprises interrogés sur la conjoncture est jugée favorable car supérieure à la moyenne de longue période.

Pour plus d'informations sur l'indicateur du climat des affaires se référer à la note de l'Institut « Un nouvel indicateur pour aider au diagnostic conjoncturel dans l'outre-mer » parue en mars 2010 et téléchargeable gratuitement sur le site www.ieom.fr sur le lien http://www.ieom.fr/IMG/pdf/note_institut_ica_032010.pdf

Compréhension des tableaux et graphiques des indicateurs économiques

L'IEDOM utilise pour réaliser son bulletin de conjoncture trimestriel :

- des données économiques quantitatives issues de sources administratives (INSEE, Douanes etc..) se rapportant aux différents secteurs d'activité et différents secteurs institutionnels (entreprises, ménages...) ainsi qu'à des grandeurs macro-économiques (prix, emploi, commerce extérieur).
- des données monétaires issues des déclarations des établissements de crédit traitées par l'IEDOM.

Les indicateurs se rapportant aux secteurs économiques, aux entreprises et à la demande des ménages, ainsi que les principaux indicateurs macro-économiques (emploi, SMG...), figurent sous forme de tableaux selon des fréquences trimestrielles.

Certains indicateurs sont représentés sous forme de graphique sur les 5 dernières années selon des fréquences mensuelles ou trimestrielles.

Les données représentées sont, en général, corrigées des variations saisonnières

Lorsque l'analyse d'une série de données révèle une saisonnalité, celle-ci fait l'objet d'un traitement. On dit qu'elle est corrigée des variations saisonnières (CVS). Le traitement peut être effectué par l'organisme producteur des données, dans ce cas seule la série CVS est reprise dans cette publication. Si la série fournie par le producteur n'est pas désaisonnalisée, le traitement est effectué par l'IEDOM (méthode ARIMA X-12) ; dans ce cas, la série sera présentée sous sa forme brute et sous sa forme CVS.

INSTITUT D'ÉMISSION D'OUTRE-MER
Agence de Papeete
21, rue du Docteur CASSIAU – 98713 PAPEETE RP

Téléphone : (689) 50.65.00 – Télécopie : (689) 50.65.03

[Site Internet : www.ieom.fr](http://www.ieom.fr)

Directeur de la publication : **Nicolas de SÈZE**
Responsable de la rédaction : **Pierre-Yves LE BIHAN**
Editeur : **IEOM**
Achévé d'imprimer : JUIN 2013