

Annexes statistiques

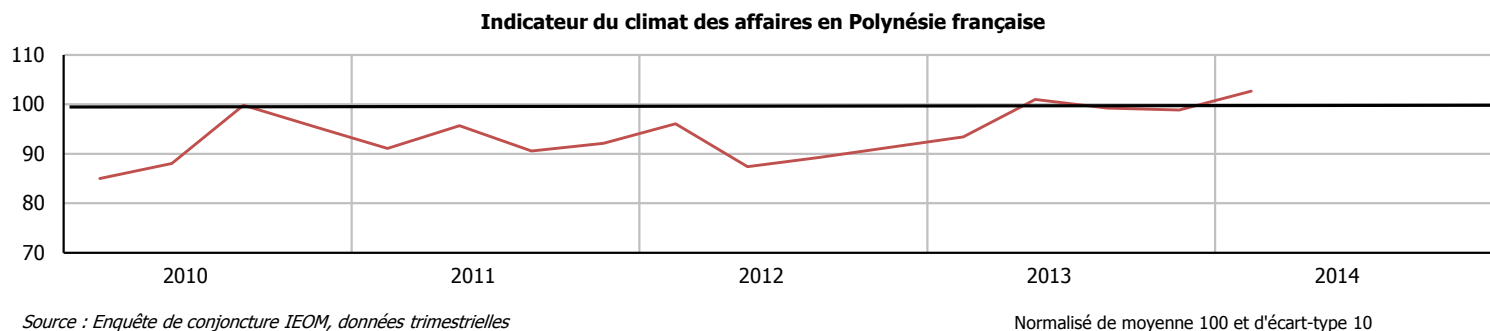
1^e trimestre 2014

	Pages
I. Activité générale	3
1. Climat des affaires	3
ICA (Indicateur du climat des affaires) en Polynésie française	3
2. Enquête de conjoncture de l'IEOM	4
Soldes d'opinion de l'ensemble des secteurs	4
3. Prix à la consommation	5
Indice des prix à la consommation	5
Contributions	6
4. Emploi	7
Emploi salarié	7
Indice de l'emploi salarié	7
Indice de l'emploi salarié par secteur	7
Demandeurs d'emploi	7
5. Salaires et revenus	7
Salaire minimum interprofessionnel garanti (SMIG)	7
Salaire du BTP - OP1	7
II. Ménages	8
1. Consommation des ménages	8
Importations de biens de consommation (hors biens alimentaires)	8
Importations de biens alimentaires	8
Importations de biens d'équipement ménagers	8
Immatriculations de véhicules de tourisme neufs	9
Encours bancaires des crédits à la consommation	9
2. Investissement des ménages	9
Encours bancaires des crédits à l'habitat	9
Production de prêts immobiliers	9
Coût moyen des crédits immobiliers	9
3. Indicateurs de vulnérabilité des ménages	10
Personnes physiques en interdiction bancaire	10
Incidents de paiement sur chèques	10
Retrait de cartes bancaires	10
Dossiers de surendettement déposés	10
Taux de créances douteuses brutes des banques locales	10
III. Entreprises	11
1. Investissement des entreprises	11
Importations de biens d'équipement	11
Immatriculations de véhicules utilitaires	11
Importations de biens intermédiaires	11

2. Soldes d'opinions relatifs aux prévision d'investissement par secteur d'activité	12
Soldes d'opinions	12
3. Modalités de financement des entreprises	13
Encours bancaires des crédits aux entreprises	13
Encours bancaires des crédits d'investissement	13
Encours bancaires des crédits d'exploitation	13
Production de crédits à l'équipement	13
Coût du crédit aux entreprises	13
4. Indicateurs de vulnérabilité des entreprises	13
Personnes morales en interdiction bancaire	13
Incidents de paiement sur effet	13
Taux de créances douteuses brutes	13
IV. Commerce extérieur	14
Importations totales	14
Exportations totales	14
Taux de couverture	14
V. Indicateurs économiques divers	15
Consommation d'électricité basse tension	15
Consommation d'électricité moyenne tension	15
Production d'électricité	15
TVA - Droits de douane	15
VI. Secteurs d'activité	16
1. Secteur primaire	16
1.1 Soldes d'opinion	16
1.2 Indicateurs	17
2. Industries	19
2.1 Soldes d'opinion	19
2.2 Indicateurs	20
3. BTP	21
3.1 Soldes d'opinion	21
3.2 Indicateurs	22
4. Commerce	24
4.1 Soldes d'opinion	24
4.2 Indicateurs	25
5. Hôtellerie - Tourisme	26
5.1 Soldes d'opinion	26
5.2 Indicateurs	27
6. Services marchands	28
6.1 Soldes d'opinion	28
Note méthodologique	29

I. Activité générale

1. Climat des affaires



Indicateur du climat des affaires en Polynésie française

Les variations sont en points.

	10T2	10T3	10T4	11T1	11T2	11T3	11T4	12T1	12T2	12T3	12T4	13T1	13T2	13T3	13T4	14T1	T / T-1	T / T-4
Indicateur du climat des affaires	88,1	99,8	95,4	91,1	95,7	90,5	92,1	96,1	87,4	89,3	91,3	93,4	101,0	99,2	98,9	102,7	3,8	9,3

Source : Enquête de conjoncture de l'IEOM

Indicateur synthétique du climat des affaires (ICA)

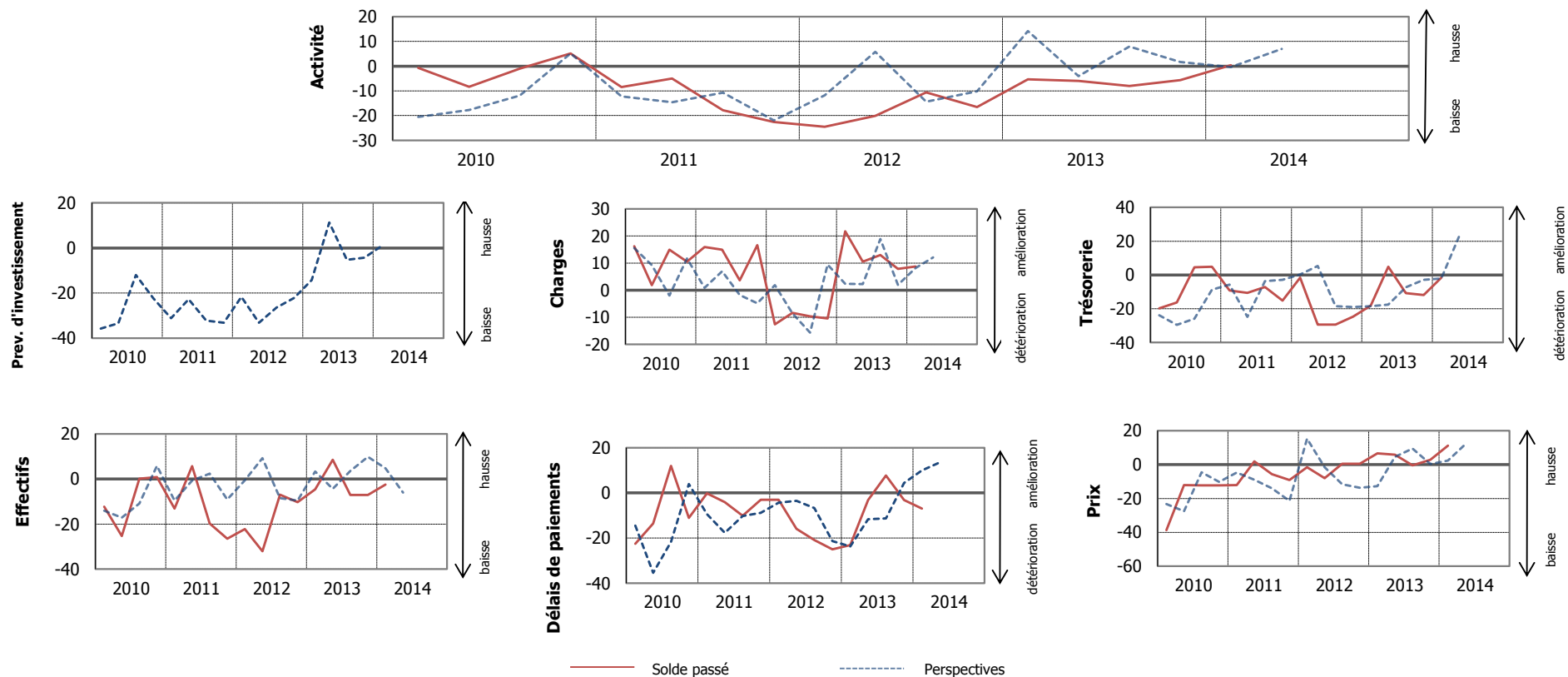
L'IEDOM et l'IEOM élabore un indicateur synthétique du climat des affaires. Cet indicateur, établi à partir des résultats de l'enquête trimestrielle de conjoncture au moyen d'une analyse en composante principale, a pour objectif de résumer le maximum de l'information contenue dans chacune des questions de l'enquête de conjoncture. Afin d'en faciliter sa lecture, il est centré autour de 100 (moyenne de longue période) et a un écart-type de 10.

L'indicateur du climat des affaires s'interprète de la manière suivante : plus il est élevé, meilleure est la perception de la conjoncture par les chefs d'entreprise. Un niveau supérieur à 100 signifie que l'opinion des chefs d'entreprises interrogés sur la conjoncture est jugée favorable car supérieure à la moyenne de longue période. Au contraire, un niveau inférieur à 100 signifie que l'opinion des chefs d'entreprises interrogés sur la conjoncture est jugée défavorable car inférieure à la moyenne de longue période.

Pour plus d'informations sur l'indicateur du climat des affaires se référer à la note de l'Institut d'émission « Un nouvel indicateur pour aider au diagnostic conjoncturel dans l'outre-mer » parue en mars 2010 et téléchargeable gratuitement sur le site www.ieom.fr sur le lien http://www.ieom.fr/IMG/pdf/note_institut_ica_032010.pdf

2. Enquête de conjoncture de l'IEOM

L'enquête d'opinion a été réalisée auprès d'un échantillon de 176 entreprises employant au total 8 910 salariés. Les soldes d'opinion sont corrigés des variations saisonnières.



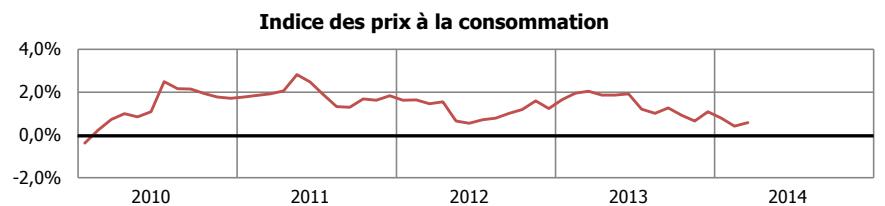
Soldes d'opinion de l'ensemble des secteurs

Soldes d'opinion en %, CVS et centrés sur leur moyenne de longue période. Les variations de soldes sont en points.

	10T2	10T3	10T4	11T1	11T2	11T3	11T4	12T1	12T2	12T3	12T4	13T1	13T2	13T3	13T4	14T1	T / T-1	T / T-4
Activité	-8,3	-1,0	5,1	-8,5	-5,0	-17,8	-22,6	-24,6	-20,1	-10,6	-16,6	-5,4	-6,0	-8,0	-5,7	0,4	6,1	5,7
Prévisions d'investissement	-33,4	-12,0	-22,4	-31,1	-22,8	-32,1	-33,2	-21,7	-33,1	-26,4	-22,2	-14,2	11,3	-5,2	-4,3	1,0	5,3	15,2
Charges	1,8	14,9	10,5	16,0	14,9	3,7	16,7	-12,7	-8,4	-9,6	-10,4	21,7	10,6	13,0	7,9	8,8	0,9	-12,9
Trésorerie	-16,2	4,5	4,8	-9,1	-10,5	-7,1	-15,2	-1,6	-29,4	-29,3	-24,7	-18,2	4,8	-10,8	-11,8	-1,6	10,2	16,6
Carnet de commandes	15,7	19,0	11,8	-14,1	-32,1	-13,7	-25,1	-9,4	-26,6	-34,8	-23,7	-22,8	-11,7	-33,2	-18,3	1,2	19,5	24,0
Prix	-12,1	-12,3	-12,3	-12,1	1,9	-5,7	-9,1	-1,5	-8,0	0,5	0,6	6,7	5,8	-0,4	2,9	11,2	8,4	4,6
Délais de paiement	-13,6	12,0	-11,0	-0,2	-4,1	-10,2	-3,1	-3,0	-15,9	-20,9	-25,0	-23,2	-3,1	7,7	-3,2	-7,0	-3,8	16,2
Effectifs	-25,3	0,1	0,9	-13,1	5,6	-19,7	-26,5	-22,3	-32,1	-6,9	-10,2	-4,6	8,6	-7,1	-7,1	-2,5	4,5	2,1
Stocks de matières premières	-12,0	0,5	-8,3	-24,6	-6,3	-44,9	-27,0	-4,2	-9,2	-22,3	-10,8	-11,7	-6,8	10,3	-13,6	-47,7	-34,1	-36,0
Stocks de produits finis	1,1	4,7	-7,8	-22,2	-18,3	-8,9	25,5	-33,0	-18,6	-27,9	-27,7	-12,0	3,5	-14,8	-3,7	19,2	22,9	31,2

Source : Enquête de conjoncture de l'IEOM

3. Prix à la consommation



Source : ISPF, données mensuelles

En glissement annuel

Indice des prix à la consommation

Base 100 en 2007

	10T2	10T3	10T4	11T1	11T2	11T3	11T4	12T1	12T2	12T3	12T4	13T1	13T2	13T3	13T4	14T1	T / T-1	T / T-4
Ensemble	103,1	104,2	104,4	104,3	105,6	105,5	106,3	105,8	106,2	106,6	107,6	107,9	108,2	108,0	108,7	108,6	-0,1%	0,6%
Produits alimentaires et boissons non alcoolisées	107,7	110,1	108,5	111,9	111,6	113,1	113,2	113,9	112,9	114,9	115,8	120,3	118,6	118,6	117,5	120,4	2,4%	0,1%
Boissons alcoolisées, tabac	103,6	103,6	102,8	104,2	104,1	104,0	103,6	104,9	105,5	105,0	105,1	106,1	107,2	110,7	110,7	112,0	1,2%	5,6%
Articles d'habillement et articles chaussants	84,7	85,3	83,7	81,8	81,1	79,5	78,1	76,1	75,6	74,5	74,4	73,3	73,2	72,0	70,9	67,2	-5,3%	-8,3%
Logement, eau, électricité, gaz et autres combustibles	103,9	105,9	106,3	107,0	108,7	108,5	108,5	110,0	109,7	109,7	109,8	109,5	109,4	109,6	109,3	109,3	0,0%	-0,2%
Ameublement, équipement ménager et entretien courant de la maison	99,9	99,2	98,4	97,9	97,0	96,8	96,6	96,4	96,5	96,3	96,6	96,4	95,4	95,7	95,0	95,5	0,5%	-0,9%
Santé	101,3	101,3	101,2	99,8	99,2	99,2	99,2	101,2	101,3	101,3	101,3	100,8	101,0	102,1	102,1	100,9	-1,2%	0,0%
Transports	101,8	102,8	105,7	100,8	106,1	105,2	109,3	104,7	108,4	108,2	111,9	108,4	112,2	109,7	114,2	109,1	-4,5%	0,6%
Communications	101,3	100,3	100,2	100,2	100,1	100,0	99,9	99,9	99,7	99,7	99,7	99,7	99,6	99,6	101,9	101,8	-0,1%	2,1%
Loisirs et culture	99,5	98,3	98,4	98,8	98,5	98,4	98,3	98,1	98,0	98,0	97,8	97,3	96,6	95,6	96,2	96,0	-0,2%	-1,4%
Enseignements, éducation	114,6	116,3	116,3	116,1	116,1	118,6	118,6	118,6	118,6	119,4	119,4	119,4	119,4	119,9	120,3	120,3	0,0%	0,7%
Hôtellerie, café, restauration	106,5	108,3	108,4	108,8	109,1	109,0	109,2	109,7	109,8	110,2	110,3	110,9	111,3	112,2	113,5	114,2	0,7%	3,0%
Autres biens et services	99,1	99,8	100,0	99,2	101,6	100,2	100,4	99,5	99,1	100,1	100,4	101,5	101,8	102,2	102,8	105,0	2,1%	3,4%
Ensemble hors tabac	103,1	104,2	104,4	104,3	105,7	105,6	106,3	105,8	106,2	106,6	107,6	108,0	108,2	107,8	108,6	108,4	-0,2%	0,4%

Source : ISPF

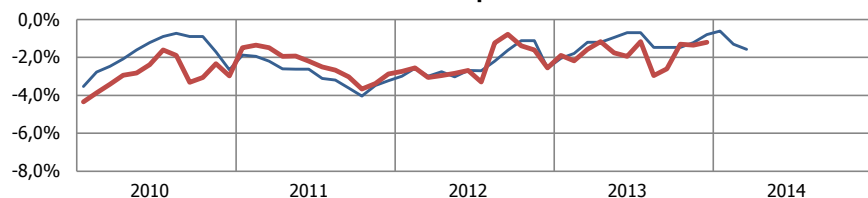
Contributions

	Poids	T/T-1	Contribution au glissement trimestriel	T/T-4	Contribution au glissement annuel
Ensemble	1 000 000	-0,1%	-0,1%	0,6%	0,6%
Produits alimentaires et boissons non alcoolisées	236 257	2,4%	0,6%	0,1%	0,0%
Boissons alcoolisées, tabac	35 219	1,2%	0,0%	5,6%	0,2%
Articles d'habillement et articles chaussants	21 405	-5,3%	-0,1%	-8,3%	-0,2%
Logement, eau, électricité, gaz et autres combustibles	181 075	0,0%	0,0%	-0,2%	0,0%
Ameublement, équipement ménager et entretien courant de la maison	50 589	0,5%	0,0%	-0,9%	0,0%
Santé	7 015	-1,2%	0,0%	0,0%	0,0%
Transports	194 586	-4,5%	-0,9%	0,6%	0,1%
Communications	44 152	-0,1%	0,0%	2,1%	0,1%
Loisirs et culture	57 559	-0,2%	0,0%	-1,4%	-0,1%
Enseignements, éducation	5 178	0,0%	0,0%	0,7%	0,0%
Hôtellerie, café, restauration	91 953	0,7%	0,1%	3,0%	0,3%
Autres biens et services	74 012	2,1%	0,2%	3,4%	0,3%
Ensemble hors tabac	990 035	-0,2%	-0,2%	0,4%	0,4%

Source : ISPF

4. Emploi

Évolution de l'emploi salarié



Sources : CPS, ISPF — Indice emploi salarié — Effectifs salariés en glissement annuel

Emploi salarié	10T2	10T3	10T4	11T1	11T2	11T3	11T4	12T1	12T2	12T3	12T4	13T1	13T2	13T3	13T4	14T1	T / T-1	T / T-4
données CVS	64 873	64 525	64 339	64 078	63 480	62 596	62 480	62 068	61 816	62 104	60 885	61 059	60 640	60 469	60 168	nd	-0,5%	-1,2%

Sources : CPS, ISPF, CVS IEOM

Indice emploi salarié	10T2	10T3	10T4	11T1	11T2	11T3	11T4	12T1	12T2	12T3	12T4	13T1	13T2	13T3	13T4	14T1	T / T-1	T / T-4
données CVS	122,0	121,6	121,0	120,0	118,8	117,2	117,1	116,4	115,6	115,3	114,1	115,0	114,8	113,6	113,2	113,2	0,0%	-1,5%

Sources : CPS, ISPF

Indice emploi salarié par secteur	10T2	10T3	10T4	11T1	11T2	11T3	11T4	12T1	12T2	12T3	12T4	13T1	13T2	13T3	13T4	14T1	T / T-1	T / T-4
Industrie	105,1	104,9	105,5	104,8	104,9	103,4	104,0	100,3	99,6	98,6	97,9	98,3	97,7	98,0	98,7	98,2	-0,5%	-0,1%
Construction	116,3	112,6	113,8	113,4	111,4	107,4	105,5	102,4	99,9	100,2	97,6	96,8	93,7	95,4	93,4	91,3	-2,2%	-5,7%
Commerce	116,4	116,2	115,3	114,2	112,3	112,0	112,1	111,3	111,6	112,0	110,4	109,8	110,4	108,4	108,0	107,9	-0,1%	-1,7%
Hôtellerie-restauration	114,9	113,7	113,8	114,3	112,4	111,4	112,2	112,6	112,9	111,4	109,8	111,7	112,9	110,1	110,9	109,2	-1,5%	-2,2%
Autres services	140,5	143,0	140,2	138,5	136,6	136,1	135,6	136,7	134,9	134,9	135,6	137,3	137,1	135,3	135,6	137,1	1,1%	-0,1%

Source : ISPF

Demandeurs d'emploi	10T2	10T3	10T4	11T1	11T2	11T3	11T4	12T1	12T2	12T3	12T4	13T1	13T2	13T3	13T4	14T1	T / T-1	T / T-4
données brutes	8 890	9 950	7 839	8 887	8 093	9 960	8 255	10 737	10 660	12 016	9 928	11 318	10 916	12 125	9 725	17 405	79,0%	53,8%
données CVS	9 169	9 126	8 900	8 384	8 316	9 156	9 430	10 087	10 917	11 068	11 419	11 011	10 705	11 204	11 234	16 214	44,3%	47,3%

Source : SEFI, CVS IEOM

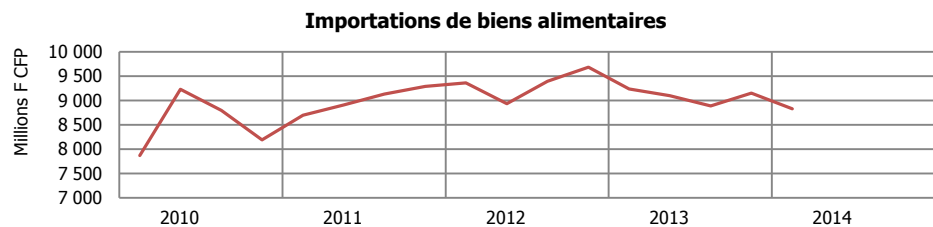
5. Salaires et revenus

Données brutes en F CFP	10T2	10T3	10T4	11T1	11T2	11T3	11T4	12T1	12T2	12T3	12T4	13T1	13T2	13T3	13T4	14T1	T / T-1	T / T-4
Salairé minimum interprofessionnel garanti (SMIG)	145 306	145 306	145 306	145 306	145 306	149 492	149 492	149 492	149 492	149 492	149 492	149 492	149 492	149 492	149 492	149 492	0,0%	0,0%
Salairé du BTP - OP1	166 050	166 050	166 050	166 050	166 050	166 050	166 050	166 050	166 050	166 050	166 050	166 050	166 050	166 050	166 050	166 050	0,0%	0,0%

Source : Inspection du travail

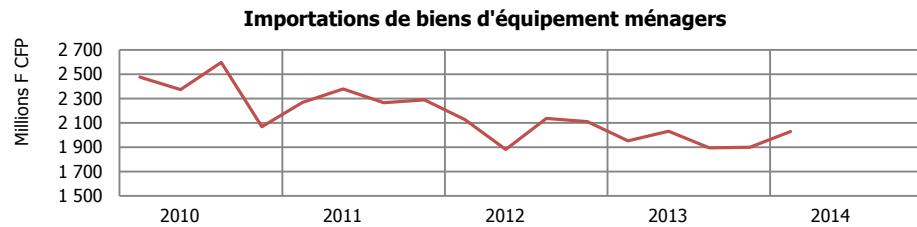
II. Ménages

1. Consommation des ménages



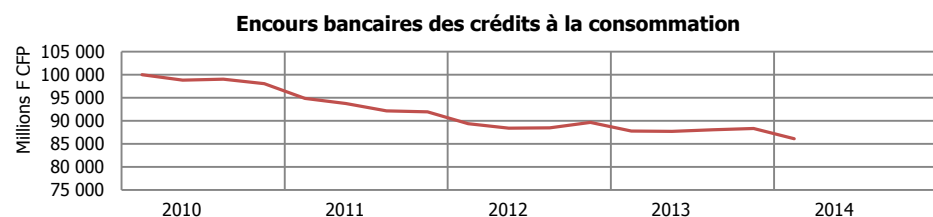
Sources : ISPF, Douanes, CVS IEOM

Données CVS

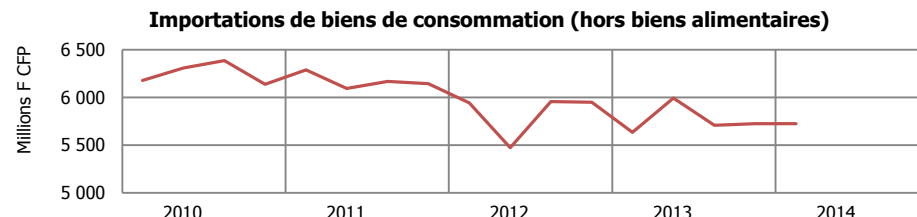


Sources : ISPF, Douanes, CVS IEOM

Données CVS



Source : IEOM



Sources : ISPF, Douanes, CVS IEOM

Données CVS

Importations de biens de consommation (hors biens alimentaires)

En millions de F CFP	10T2	10T3	10T4	11T1	11T2	11T3	11T4	12T1	12T2	12T3	12T4	13T1	13T2	13T3	13T4	14T1	T / T-1	T / T-4
Données brutes	6 401	6 577	6 479	5 686	6 137	6 370	6 507	5 372	5 491	6 154	6 323	5 085	6 000	5 902	6 097	5 159	-15,4%	1,5%
Données CVS	6 311	6 387	6 140	6 291	6 094	6 170	6 146	5 943	5 476	5 957	5 951	5 636	5 995	5 710	5 727	5 726	0,0%	1,6%

Sources : ISPF, Douanes, CVS IEOM

Importations de biens alimentaires

En millions de F CFP	10T2	10T3	10T4	11T1	11T2	11T3	11T4	12T1	12T2	12T3	12T4	13T1	13T2	13T3	13T4	14T1	T / T-1	T / T-4
Données brutes	8 827	9 000	8 768	8 275	8 500	9 348	9 965	8 893	8 509	9 625	10 415	8 393	9 024	9 113	9 872	8 354	-15,4%	-0,5%
Données CVS	9 233	8 798	8 193	8 698	8 909	9 133	9 292	9 362	8 933	9 398	9 682	9 238	9 102	8 888	9 152	8 832	-3,5%	-4,4%

Sources : ISPF, Douanes, CVS IEOM

Importations de biens d'équipement ménagers

En millions de F CFP	10T2	10T3	10T4	11T1	11T2	11T3	11T4	12T1	12T2	12T3	12T4	13T1	13T2	13T3	13T4	14T1	T / T-1	T / T-4
Données brutes	2 253	2 664	2 548	1 863	2 225	2 336	2 804	1 704	1 698	2 231	2 647	1 501	1 853	1 992	2 433	1 577	-35,2%	5,1%
Données CVS	2 376	2 599	2 070	2 270	2 379	2 266	2 289	2 127	1 882	2 138	2 113	1 953	2 031	1 895	1 900	2 029	6,8%	3,9%

Sources : ISPF, Douanes, CVS IEOM

Immatriculations de véhicules de tourisme neufs

En nombre	10T2	10T3	10T4	11T1	11T2	11T3	11T4	12T1	12T2	12T3	12T4	13T1	13T2	13T3	13T4	14T1	T / T-1	T / T-4
Données brutes	1 029	991	992	681	737	878	785	689	703	706	838	559	639	737	842	653	-22,4%	16,8%
Données CVS	1 065	882	933	806	768	796	715	800	739	641	757	660	682	682	752	751	-0,2%	13,8%

Sources : ISPF, Douanes, CVS IEOM

Encours bancaires des crédits à la consommation

En millions de F CFP	10T2	10T3	10T4	11T1	11T2	11T3	11T4	12T1	12T2	12T3	12T4	13T1	13T2	13T3	13T4	14T1	T / T-1	T / T-4
	98 819	99 016	98 073	94 856	93 777	92 163	91 983	89 356	88 394	88 460	89 678	87 787	87 742	88 026	88 345	86 093	-2,5%	-1,9%

Source : IEOM

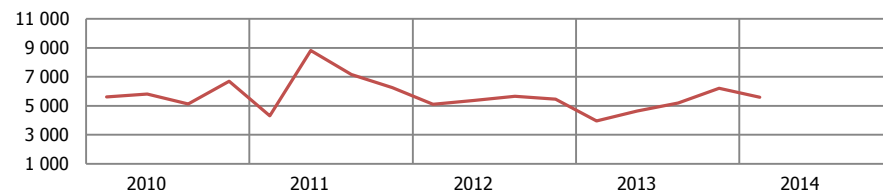
2. Investissement des ménages

Encours bancaires des crédits à l'habitat



Source : IEOM

Production de prêts immobiliers



Source : IEOM

En millions de F CFP	10T2	10T3	10T4	11T1	11T2	11T3	11T4	12T1	12T2	12T3	12T4	13T1	13T2	13T3	13T4	14T1	T / T-1	T / T-4
Encours bancaires des crédits à l'habitat	162 027	162 549	164 834	164 711	167 309	169 416	171 790	172 086	172 779	174 236	175 466	175 240	175 274	176 718	178 126	178 424	0,2%	1,8%
Production de prêts immobiliers	5 803	5 125	6 686	4 318	8 809	7 158	6 261	5 101	5 378	5 653	5 455	3 950	4 647	5 185	6 218	5 585	-10,2%	41,4%

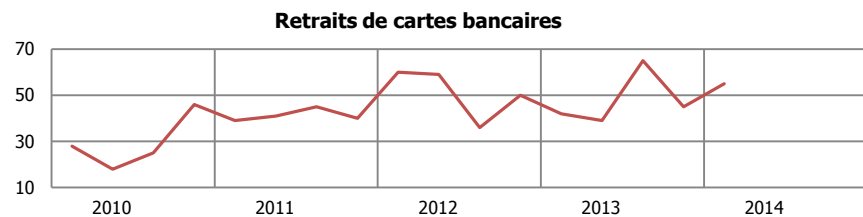
Source : IEOM

Coût moyen des crédits immobiliers

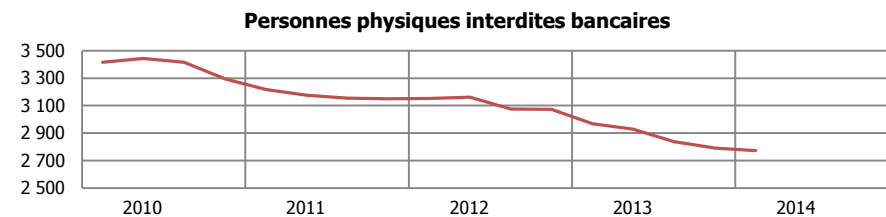
Évolution en points	10S2	11S1	11S2	12S1	12S2	13S1	13S2	14S1	S / S-1	S / S-2
	4,97	4,75	4,80	4,47	4,45	4,30	4,09	nd	-21,0	-36,0

Source : IEOM

3. Indicateurs de vulnérabilité des ménages



Source : IEOM



Source : IEOM

	10T2	10T3	10T4	11T1	11T2	11T3	11T4	12T1	12T2	12T3	12T4	13T1	13T2	13T3	13T4	14T1	T / T-1	T / T-4
Personnes physiques en interdiction bancaire	3 443	3 417	3 295	3 218	3 176	3 154	3 150	3 153	3 161	3 075	3 074	2 967	2 928	2 838	2 791	2 772	-0,7%	-6,6%
Incidents de paiement sur chèques	1 962	2 090	2 070	2 217	1 783	2 154	1 985	2 367	2 046	2 489	2 476	2 571	1 954	2 138	2 124	2 425	14,2%	-5,7%
Retraits de cartes bancaires	18	25	46	39	41	45	40	60	59	36	50	42	39	65	45	55	22,2%	31,0%
Dossiers de surendettement déposés											19	22	27	18	28	40	42,9%	ns

Source : IEOM

Taux de créances douteuses brutes des banques locales sur la clientèle des particuliers

Évolution en points	10T2	10T3	10T4	11T1	11T2	11T3	11T4	12T1	12T2	12T3	12T4	13T1	13T2	13T3	13T4	14T1	T / T-1	T / T-4
	6,6%	6,7%	6,6%	7,4%	7,5%	7,8%	7,5%	7,8%	8,3%	8,2%	7,8%	8,2%	8,3%	8,2%	8,3%	8,5%	0,3	0,3

Source : IEOM

III. Entreprises

1. Investissement des entreprises

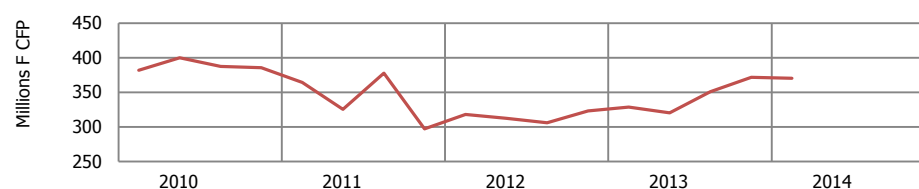
Importations de biens d'équipement



Sources : ISPF, Douanes, CVS IEOM

Données CVS

Immatriculations de véhicules utilitaires



Source : ISPF, CVS IEOM

Données CVS

Importations de biens d'équipement

En millions de FCFP	10T2	10T3	10T4	11T1	11T2	11T3	11T4	12T1	12T2	12T3	12T4	13T1	13T2	13T3	13T4	14T1	T / T-1	T / T-4
Données brutes	5 893	6 556	7 006	6 211	5 587	6 377	5 553	5 452	6 265	7 862	6 005	5 506	5 649	5 872	12 503	5 175	ns	ns
Données CVS	5 889	6 337	6 910	6 526	5 678	6 030	5 432	5 861	6 361	7 463	5 847	6 009	5 723	5 435	6 655	5 757	-13,5%	-4,2%

Sources : ISPF, CVS IEOM

Immatriculations de véhicules utilitaires

En nombre	10T2	10T3	10T4	11T1	11T2	11T3	11T4	12T1	12T2	12T3	12T4	13T1	13T2	13T3	13T4	14T1	T / T-1	T / T-4
Données brutes	379	395	432	339	306	363	351	309	282	301	378	294	281	351	448	331	-26,1%	12,6%
Données CVS	400	388	386	364	326	378	297	318	313	306	323	329	320	351	372	370	-0,4%	12,7%

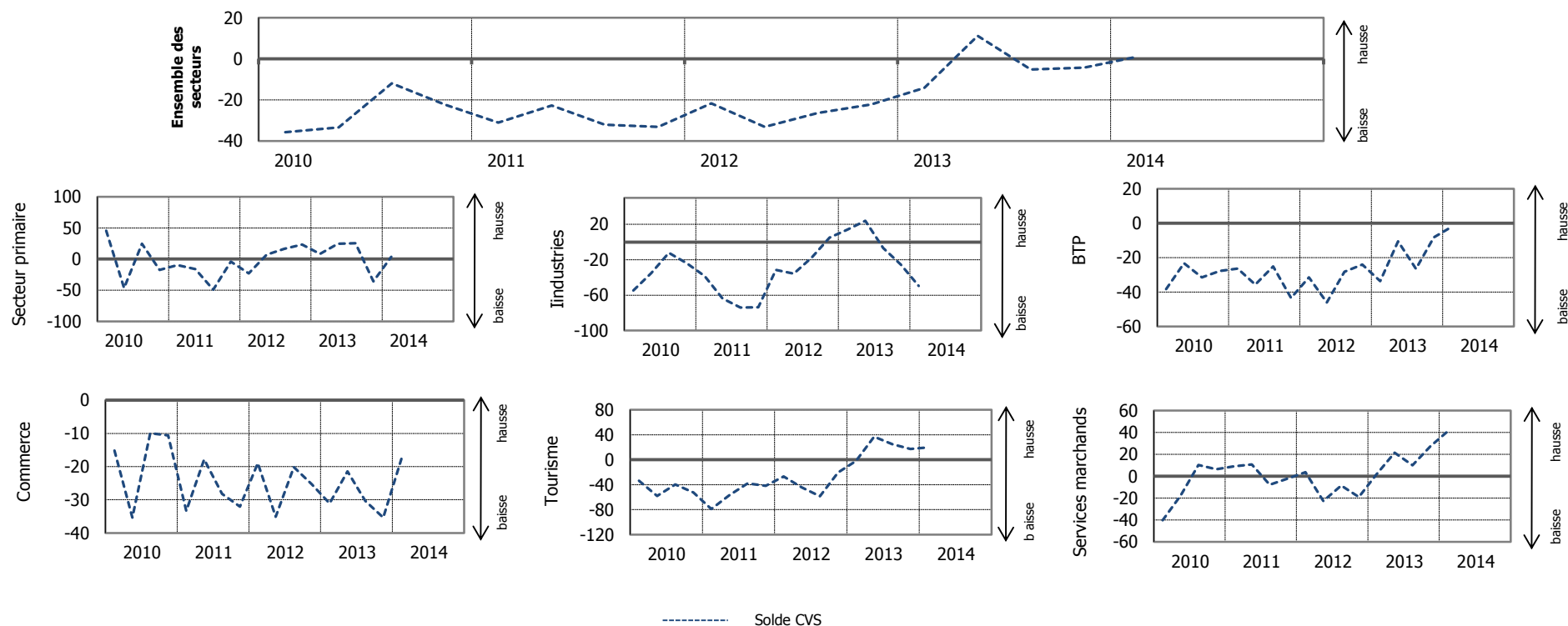
Sources : ISPF, CVS IEOM

Importations de biens intermédiaires

En millions de FCFP	10T2	10T3	10T4	11T1	11T2	11T3	11T4	12T1	12T2	12T3	12T4	13T1	13T2	13T3	13T4	14T1	T / T-1	T / T-4
Données brutes	8 906	9 084	8 935	8 330	8 625	7 742	8 259	8 047	7 985	8 979	8 119	7 651	8 075	8 245	9 050	7 498	-17,2%	-2,0%
Données CVS	8 771	8 905	8 803	8 761	8 508	7 598	8 126	8 450	7 885	8 826	7 981	8 018	7 987	8 106	8 899	7 843	-11,9%	-2,2%

Sources : ISPF, CVS IEOM

2. Soldes d'opinion relatifs aux prévisions d'investissement à un an par secteur d'activité



Soldes d'opinion relatifs aux prévisions d'investissement

Soldes d'opinion en %, CVS et centrés sur leur moyenne de longue période. Les variations de soldes sont en points.

	Moy*	10T2	10T3	10T4	11T1	11T2	11T3	11T4	12T1	12T2	12T3	12T4	13T1	13T2	13T3	13T4	14T1	T / T-1	T / T-4
Ensemble des secteurs	-14,2	-33,4	-12,0	-22,4	-31,1	-22,8	-32,1	-33,2	-21,7	-33,1	-26,4	-22,2	-14,2	11,3	-5,2	-4,3	1,0	5,3	15,2
Secteur primaire	-5,5	-46,5	24,5	-17,6	-9,8	-16,2	-49,2	-4,2	-22,8	7,2	16,6	23,1	8,3	24,8	25,5	-35,7	3,4	39,1	-4,9
Industries	-6,5	-35,2	-12,1	-24,0	-38,4	-63,6	-73,9	-73,6	-31,4	-35,6	-17,7	4,9	13,9	23,9	-6,8	-25,5	-49,5	-24,0	-63,4
BTP	-17,2	-23,3	-31,5	-27,8	-26,3	-35,6	-25,2	-43,5	-31,6	-46,1	-28,2	-24,0	-33,6	-10,5	-26,5	-8,3	-2,2	6,1	31,4
Commerce	-5,8	-35,4	-10,0	-10,6	-33,3	-17,8	-28,2	-32,1	-19,0	-35,1	-20,1	-25,3	-31,1	-21,4	-30,4	-35,3	-17,6	17,7	13,5
Tourisme - hôtellerie	-18,9	-58,2	-39,5	-52,7	-79,1	-56,9	-38,2	-41,8	-26,9	-44,6	-58,4	-20,6	-2,1	36,6	24,9	17,0	19,7	2,7	21,8
Services marchands	-45,7	-17,8	10,3	6,5	9,1	10,9	-7,8	-2,2	3,8	-22,6	-8,5	-19,1	2,0	21,5	10,1	27,3	41,6	14,3	39,6

Source : IEOM

* Moyenne depuis le 4ème trimestre 1997

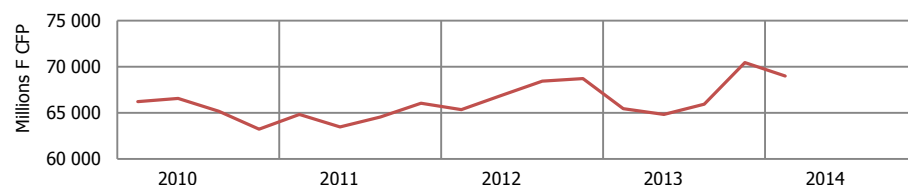
3. Modalités de financement des entreprises

Encours bancaires des crédits à l'exploitation



Source : IEOM - SURFI

Encours bancaires des crédits à l'investissement



Source : IEOM - SURFI

En millions de F CFP	10T2	10T3	10T4	11T1	11T2	11T3	11T4	12T1	12T2	12T3	12T4	13T1	13T2	13T3	13T4	14T1	T / T-1	T / T-4
Encours bancaires des crédits aux entreprises	193 049	192 180	187 489	189 081	188 958	187 153	181 926	181 562	182 861	181 269	176 941	169 568	168 094	165 519	165 249	158 883	-3,9%	-6,3%
Encours bancaires des crédits d'investissement	66 551	65 155	63 242	64 837	63 472	64 557	66 021	65 357	66 887	68 446	68 693	65 440	64 836	65 938	70 440	68 992	-2,1%	5,4%
Encours bancaires des crédits d'exploitation	94 072	95 070	90 037	93 118	94 680	93 154	88 664	88 712	88 370	85 521	81 559	78 320	78 747	75 167	73 441	69 457	-5,4%	-11,3%
Production de crédits à l'équipement	7 131	4 166	7 133	3 322	3 516	7 271	10 636	2 702	1 772	4 720	4 287	1 770	3 012	6 540	7 389	2 655	-64,1%	50,0%

Source : IEOM - SURFI

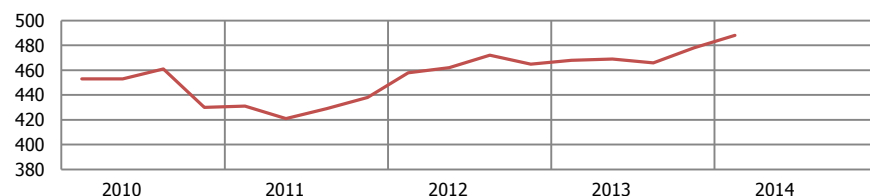
Coût du crédit aux entreprises

Évolution en points	10S2	11S1	11S2	12S1	12S2	13S1	13S2	14S1	S / S-1	S / S-2
Découvert	4,4%	4,6%	4,6%	3,5%	4,4%	3,8%	3,6%	nd	-0,6	-0,3
Moyen et long terme (MLT)	3,9%	4,1%	4,5%	4,6%	3,6%	4,2%	3,5%	nd	-0,1	0,1

Source : IEOM - Enquête coût du crédit

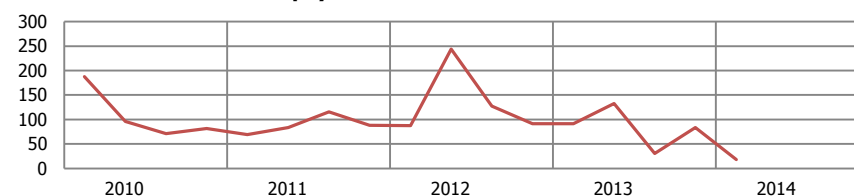
4. Indicateurs de vulnérabilité des entreprises

Personnes morales en interdiction bancaire



Source : IEOM

Impayés sur effets de commerce



Source : IEOM

	10T2	10T3	10T4	11T1	11T2	11T3	11T4	12T1	12T2	12T3	12T4	13T1	13T2	13T3	13T4	14T1	T / T-1	T / T-4
Personnes morales en interdiction bancaire	453	461	430	431	421	429	438	458	462	472	465	468	469	466	478	488	2,1%	4,3%
Incidents de paiement sur effets de commerce (en millions de F CFP)	96	71	82	69	84	116	88	88	244	127	92	91	133	31	84	18	ns	ns
Taux de créances douteuses brutes	13,0%	14,1%	16,5%	16,4%	16,0%	16,9%	18,4%	18,3%	17,6%	18,3%	17,5%	18,4%	19,1%	19,2%	19,1%	19,9%	0,8	1,5

Source : IEOM

IV. Commerce extérieur

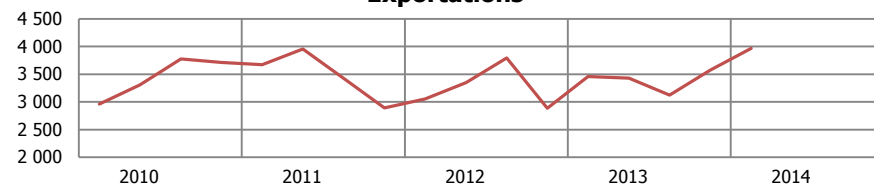
Importations



Sources : ISPF, Douanes, CVS IEOM

Données CVS

Exportations



Sources : ISPF, Douanes, CVS IEOM

Données CVS

Importations totales

En millions de F CFP	10T2	10T3	10T4	11T1	11T2	11T3	11T4	12T1	12T2	12T3	12T4	13T1	13T2	13T3	13T4	14T1	T / T-1	T / T-4
Données brutes	38 141	41 353	39 513	36 271	37 744	39 753	40 226	36 163	39 590	42 333	40 451	35 993	38 851	39 598	47 080	35 799	-24,0%	-0,5%
Données CVS	38 649	39 647	38 285	38 661	38 316	37 956	39 120	38 488	40 138	40 576	39 343	40 077	37 619	37 856	40 302	38 141	-5,4%	-4,8%

Sources : ISPF, Douanes, CVS IEOM

Exportations totales

En millions de F CFP	10T2	10T3	10T4	11T1	11T2	11T3	11T4	12T1	12T2	12T3	12T4	13T1	13T2	13T3	13T4	14T1	T / T-1	T / T-4
Données brutes	2 809	3 647	4 836	3 227	4 161	3 293	3 704	2 720	2 943	3 634	3 622	3 154	3 028	2 970	4 441	3 672	-17,3%	16,4%
Données CVS	3 311	3 778	3 714	3 670	3 954	3 425	2 895	3 053	3 348	3 792	2 889	3 459	3 428	3 122	3 572	3 968	11,1%	14,7%

Sources : ISPF, Douanes, CVS IEOM

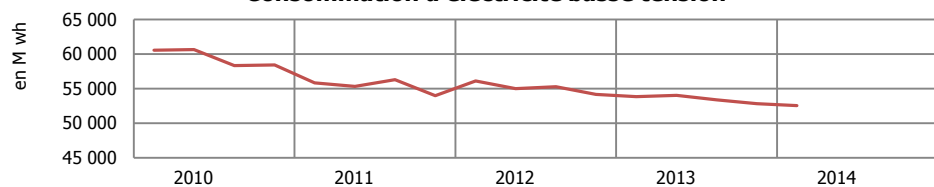
Taux de couverture

Variations en points	10T2	10T3	10T4	11T1	11T2	11T3	11T4	12T1	12T2	12T3	12T4	13T1	13T2	13T3	13T4	14T1	T / T-1	T / T-4
	7,4%	8,8%	12,2%	8,9%	11,0%	8,3%	9,2%	7,5%	7,4%	8,6%	9,0%	8,8%	7,8%	7,5%	9,4%	10,3%	0,8	1,5

Sources : ISPF, Douanes

V. Indicateurs économiques divers

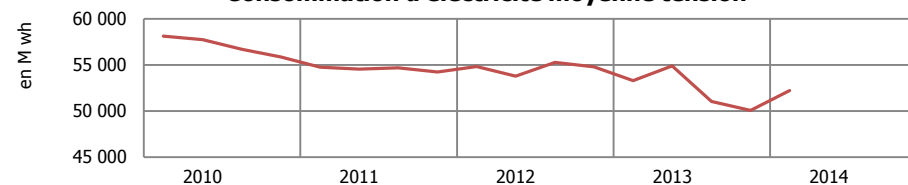
Consommation d'électricité basse tension



Source : EDT-nord, CVS IEOM

Données CVS

Consommation d'électricité moyenne tension



Source : EDT-nord, CVS IEOM

Données CVS

Consommation d'électricité basse tension

En M wh	10T2	10T3	10T4	11T1	11T2	11T3	11T4	12T1	12T2	12T3	12T4	13T1	13T2	13T3	13T4	14T1	T / T-1	T / T-4
Données brutes	62 071	56 551	57 782	56 773	56 634	54 757	53 274	57 013	56 302	53 940	53 330	54 673	55 357	52 161	51 923	53 323	2,7%	-2,5%
Données CVS	60 668	58 338	58 429	55 818	55 333	56 294	53 992	56 120	54 994	55 290	54 174	53 844	54 047	53 381	52 818	52 526	-0,6%	-2,4%

Source : EDT-nord, CVS IEOM

Consommation d'électricité moyenne tension

En M wh	10T2	10T3	10T4	11T1	11T2	11T3	11T4	12T1	12T2	12T3	12T4	13T1	13T2	13T3	13T4	14T1	T / T-1	T / T-4
Données brutes	57 474	53 428	58 321	55 741	54 382	51 503	56 539	55 839	53 619	52 089	57 008	54 379	54 734	48 075	51 981	53 406	2,7%	-1,8%
Données CVS	57 738	56 696	55 881	54 762	54 557	54 668	54 244	54 809	53 768	55 286	54 782	53 294	54 882	51 026	50 058	52 207	4,3%	-2,0%

Source : EDT-nord, CVS IEOM

Production d'électricité

En M wh	10T2	10T3	10T4	11T1	11T2	11T3	11T4	12T1	12T2	12T3	12T4	13T1	13T2	13T3	13T4	14T1	T / T-1	T / T-4
Données brutes	140 800	132 860	140 458	135 227	131 322	127 510	132 618	137 147	134 053	126 016	134 862	132 491	131 893	120 401	129 028	129 261	0,2%	-2,4%
Données CVS	140 330	139 019	138 131	132 125	130 682	133 667	130 234	134 169	133 190	132 289	132 400	129 653	130 825	126 664	126 545	126 578	0,0%	-2,4%

Source : EDT-nord, CVS IEOM

TVA - Droits de douane

En millions de F CFP	10T2	10T3	10T4	11T1	11T2	11T3	11T4	12T1	12T2	12T3	12T4	13T1	13T2	13T3	13T4	14T1	T / T-1	T / T-4
TVA				8 069	8 189	9 018	10 086	7 699	8 113	8 821	9 703	7 666	8 036	9 182	10 861	nd	18,3%	11,9%
Droits de douane				1 093	1 117	1 207	1 361	1 386	1 423	1 537	1 592	1 331	1 455	1 597	1 663	1 383	-16,8%	3,9%

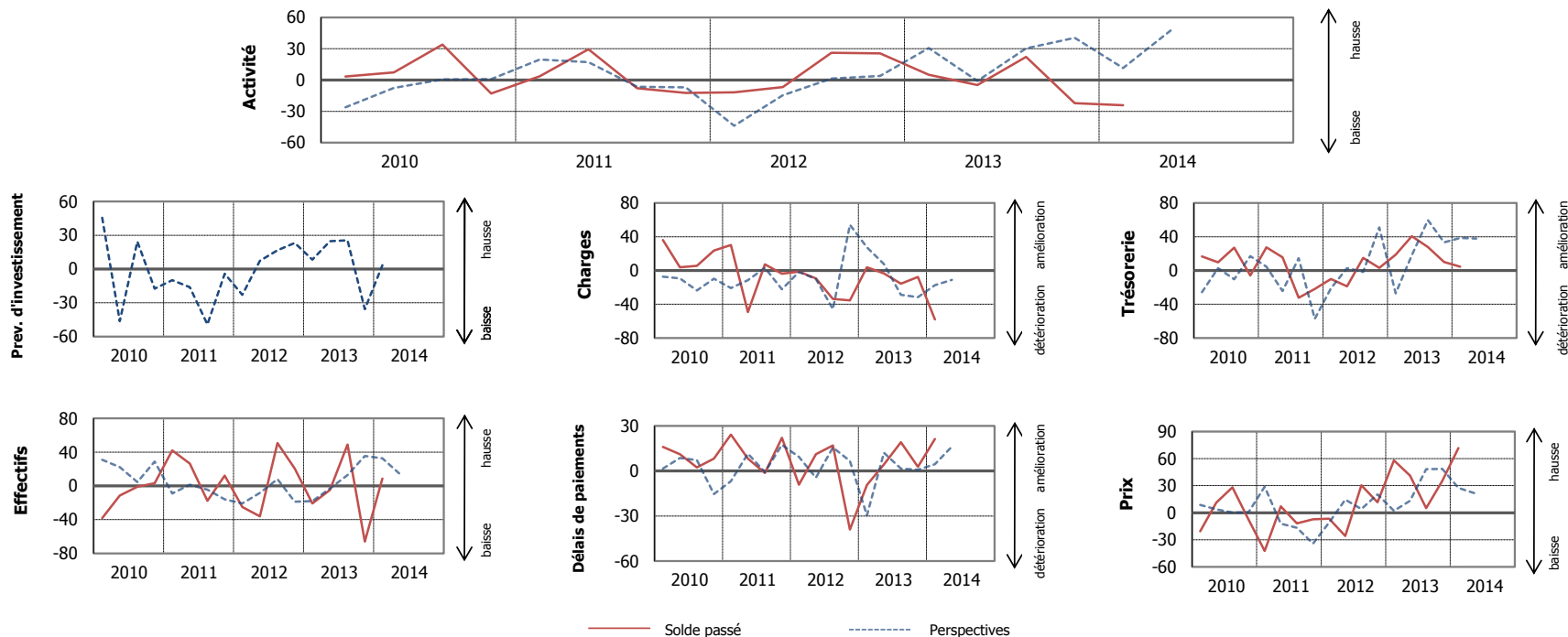
Source : DICP, Douanes

VI. Secteurs d'activité

1. Secteur primaire

1.1 Soldes d'opinion

L'enquête d'opinion a été réalisée auprès d'un échantillon de 11 entités employant au total 179 personnes. Les soldes d'opinion sont corrigés des variations saisonnières.



Soldes d'opinion du secteur primaire

Soldes d'opinion en %, CVS et centrés sur leur moyenne de longue période. Les variations de soldes sont en points.

	Moy*	10T2	10T3	10T4	11T1	11T2	11T3	11T4	12T1	12T2	12T3	12T4	13T1	13T2	13T3	13T4	14T1	T / T-1	T / T-4
Activité	-2,2	7,4	34,0	-13,1	3,6	29,5	-7,8	-12,3	-11,8	-6,9	26,0	25,6	5,1	-4,7	22,2	-22,1	-24,2	-2,0	-29,3
Prévisions investissement	-5,5	-46,5	24,5	-17,6	-9,8	-16,2	-49,2	-4,2	-22,8	7,2	16,6	23,1	8,3	24,8	25,5	-35,7	3,4	39,1	-4,9
Charges	-27,6	3,6	5,4	23,7	30,2	-49,3	7,2	-3,7	-1,3	-9,5	-33,8	-35,4	3,8	-3,4	-15,6	-7,5	-57,8	-50,3	-61,6
Trésorerie	-25,3	9,7	26,9	-6,0	27,3	15,6	-32,2	-21,8	-10,1	-18,8	14,9	3,2	18,8	40,4	27,7	9,9	4,4	-5,6	-14,4
Prix	-14,4	11,2	28,2	-7,7	-42,4	6,9	-11,9	-7,3	-6,6	-25,9	30,3	11,5	58,2	41,3	5,2	35,2	71,8	36,7	13,7
Délais de paiement	-31,2	11,2	2,4	8,3	24,2	8,3	-1,4	22,2	-9,2	11,1	17,0	-39,0	-9,4	4,4	19,1	2,8	21,4	18,5	30,8
Effectifs	-4,5	-11,5	-1,1	3,2	42,1	26,4	-17,6	12,2	-25,0	-36,0	50,7	20,4	-20,9	-4,8	48,9	-66,0	8,7	74,8	29,6
Climatologie	13,9	-49,8	4,1	-18,2	-39,4	-22,3	-34,2	-72,9	-1,8	-51,7	-13,5	-20,2	-1,0	40,0	2,6	22,5	16,0	-6,5	17,1

Source : IEOM

*Moyenne depuis le 4^{ème} trimestre 2004

1.2 Indicateurs

Aquaculture

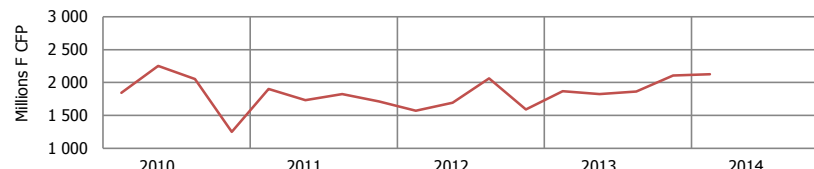
Exportations de perles brutes



Sources : ISPF, Douanes, CVS IEOM

Données CVS

Exportations de perles brutes



Sources : ISPF, Douanes, CVS IEOM

Données CVS

Exportations de perles brutes en volume

En tonnes	10T2	10T3	10T4	11T1	11T2	11T3	11T4	12T1	12T2	12T3	12T4	13T1	13T2	13T3	13T4	14T1	T / T-1	T / T-4
Données brutes	4,4	4,2	3,8	3,5	3,2	3,8	4,2	2,9	3,5	4,3	3,4	3,3	3,0	3,3	3,9	3,4	-11,2%	4,8%
Données CVS	4,7	4,2	3,3	3,8	3,5	3,8	3,6	3,1	3,7	4,4	2,8	3,6	3,2	3,3	3,4	3,7	9,6%	3,8%

Sources : ISPF, Douanes, CVS IEOM

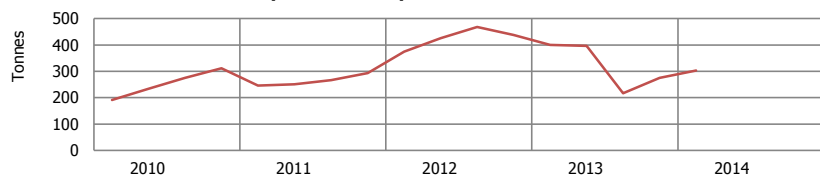
Exportations de perles brutes en valeur

En millions F CFP	10T2	10T3	10T4	11T1	11T2	11T3	11T4	12T1	12T2	12T3	12T4	13T1	13T2	13T3	13T4	14T1	T / T-1	T / T-4
Données brutes	1900	1892	1864	1783	1398	1750	2186	1499	1343	2081	1966	1818	1472	1933	2429	2091	-13,9%	15,0%
Données CVS	2 255	2 052	1 252	1 904	1 733	1 826	1 712	1 570	1 692	2 064	1 592	1 870	1 827	1 864	2 106	2 125	0,9%	13,6%

Sources : ISPF, Douanes, CVS IEOM

Pêche

Exportations de poissons et crustacés



Sources : ISPF, Douanes, CVS IEOM

Données CVS

Exportations de poissons et crustacés

En tonnes	10T2	10T3	10T4	11T1	11T2	11T3	11T4	12T1	12T2	12T3	12T4	13T1	13T2	13T3	13T4	14T1	T / T-1	T / T-4
Données brutes	194	373	374	123	212	367	354	254	389	566	494	283	363	311	328	190	-41,9%	-32,6%
Données CVS	234	275	311	246	251	267	294	375	425	468	438	400	397	217	275	303	10,1%	-24,2%

Sources : ISPF, Douanes, CVS IEOM

Agriculture

Production de coprah



Sources : Caisse de soutien des prix du coprah, CVS IEOM

Données CVS

Exportation de vanille



Sources : ISPF, Douanes, CVS IEOM

Données CVS

Production de coprah

En tonnes	10T2	10T3	10T4	11T1	11T2	11T3	11T4	12T1	12T2	12T3	12T4	13T1	13T2	13T3	13T4	14T1	T / T-1	T / T-4
Données brutes	2 265	2 368	2 028	1 905	1 997	3 317	3 356	3 114	2 960	3 464	2 825	2 045	2 241	2 815	2 664	1 945	-27,0%	-4,9%
Données CVS	2 481	2 010	1 826	2 249	2 226	2 931	3 170	3 459	3 199	3 058	2 645	2 395	2 483	2 401	2 479	2 307	-6,9%	-3,7%

Sources : ISPF, Douanes, Caisse de soutien des prix du coprah, CVS IEOM

Exportations de vanille

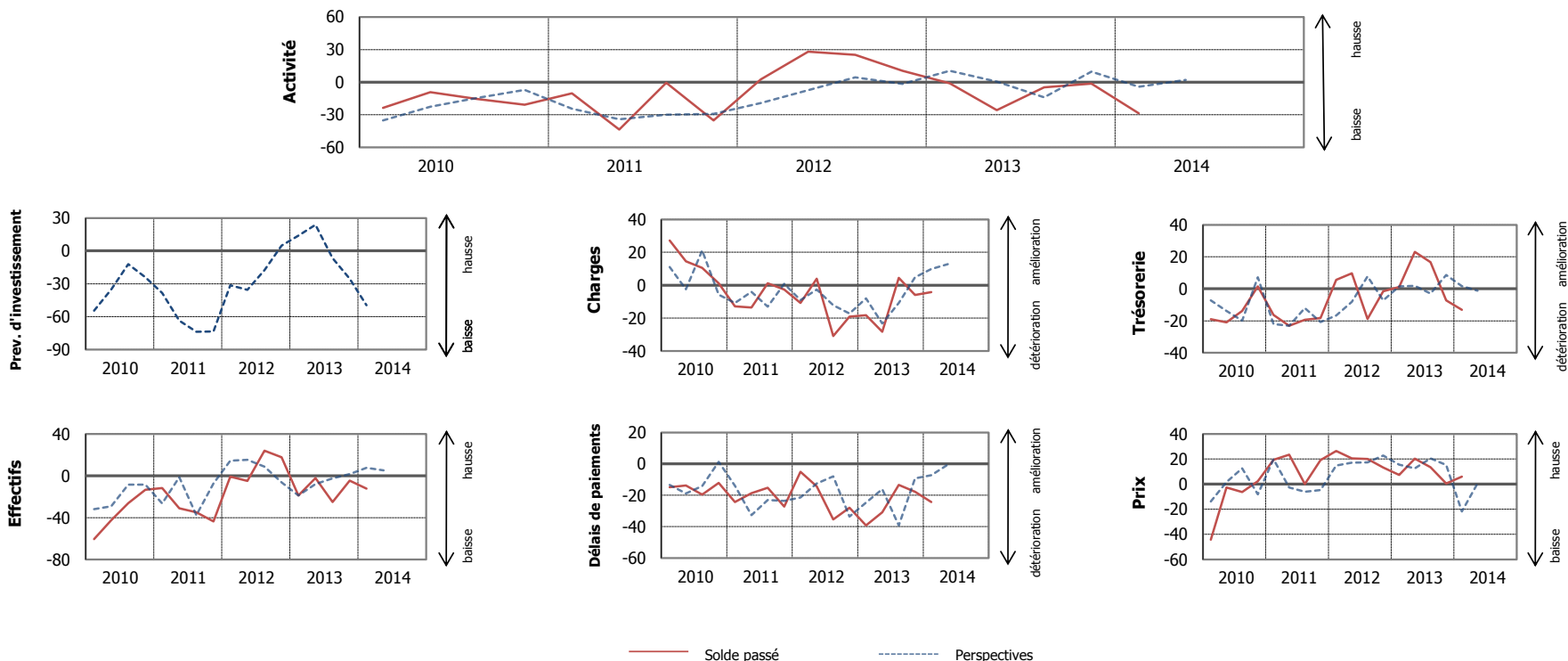
En tonnes	10T2	10T3	10T4	11T1	11T2	11T3	11T4	12T1	12T2	12T3	12T4	13T1	13T2	13T3	13T4	14T1	T / T-1	T / T-4
Données brutes	3,1	5,0	2,4	2,8	3,7	2,1	4,0	5,1	3,4	4,6	4,1	6,0	5,1	2,6	3,8	4,8	27,5%	-20,4%
Données CVS	3,4	5,1	2,3	2,5	3,9	2,4	4,0	4,5	3,4	5,1	4,3	5,3	5,2	3,2	4,0	3,9	-1,5%	-26,2%

Sources : ISPF, Douanes, CVS IEOM

2. Industries

2.1 Soldes d'opinion

L'enquête d'opinion a été réalisée auprès d'un échantillon de 34 entreprises employant au total 1 373 salariés. Les soldes d'opinion sont corrigés des variations saisonnières.



Soldes d'opinion des autres industries

Soldes d'opinion en %, CVS et centrés sur leur moyenne de longue période. Les variations de soldes sont en points.

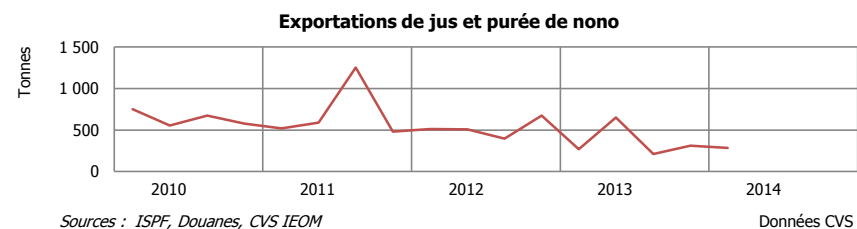
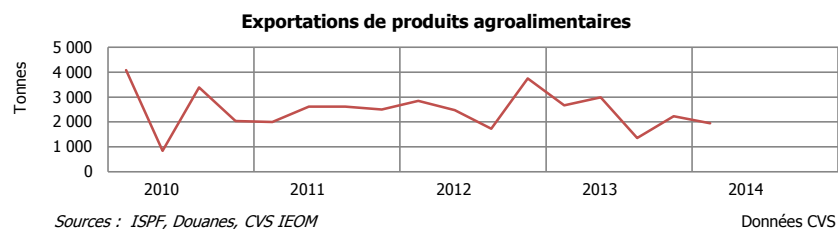
	Moy*	10T2	10T3	10T4	11T1	11T2	11T3	11T4	12T1	12T2	12T3	12T4	13T1	13T2	13T3	13T4	14T1	T / T-1	T / T-4
Activité	-3,7	-9,2	-15,6	-20,8	-10,1	-43,7	-0,6	-35,2	2,7	28,0	25,2	10,5	-0,9	-25,8	-4,7	-1,3	-28,6	-27,3	-27,7
Prévisions investissement	-6,5	-35,2	-12,1	-24,0	-38,4	-63,6	-73,9	-73,6	-31,4	-35,6	-17,7	4,9	13,9	23,9	-6,8	-25,5	-49,5	-24,0	-63,4
Charges	-30,0	14,5	10,6	1,1	-12,8	-13,6	1,1	-2,7	-10,9	3,9	-30,9	-19,1	-18,3	-28,4	4,4	-6,0	-4,2	1,8	14,2
Trésorerie	-15,8	-21,0	-13,9	1,5	-16,3	-23,0	-19,4	-18,4	5,6	9,6	-18,8	-1,5	1,1	23,1	16,7	-7,3	-13,1	-5,8	-14,2
Prix	-26,9	-2,7	-6,3	2,4	19,5	23,5	0,2	19,1	26,4	20,6	20,2	13,3	7,3	20,3	13,6	0,5	6,1	5,5	-1,3
Délais de paiement	-26,9	-13,8	-19,6	-12,1	-24,4	-18,8	-15,2	-27,1	-5,0	-14,3	-35,4	-28,0	-39,2	-30,8	-13,4	-17,7	-24,3	-6,6	14,9
Effectifs	0,1	-42,5	-26,2	-13,3	-11,6	-31,1	-34,8	-43,5	-0,8	-4,9	23,9	17,7	-18,9	-2,1	-25,2	-4,7	-12,2	-7,6	6,6
Stocks matières premières	4,0	7,7	4,0	-2,4	-11,1	-8,7	-7,9	-9,3	-2,0	-3,7	-23,0	-4,7	-8,4	-5,1	4,1	-23,5	-7,7	15,8	0,7
Stocks de produits finis	4,4	7,8	11,6	-11,5	-2,2	-1,6	-11,1	4,8	-2,1	0,1	1,9	-6,8	-0,5	-1,2	-8,7	-20,5	18,7	39,2	19,2

Source : IEOM

* Moyenne depuis le 4^{ème} trimestre 1997

2.2 Indicateurs

Industrie agroalimentaire



Exportations de produits agroalimentaires

En tonnes	10T2	10T3	10T4	11T1	11T2	11T3	11T4	12T1	12T2	12T3	12T4	13T1	13T2	13T3	13T4	14T1	T / T-1	T / T-4
Données brutes	943	3 731	1 986	1 632	2 710	2 926	2 451	2 509	2 599	1 974	3 719	2 320	3 178	1 483	2 252	1 617	-28,2%	-30,3%
Données CVS	844	3 388	2 036	2 003	2 615	2 618	2 502	2 852	2 479	1 730	3 746	2 662	2 988	1 363	2 225	1 954	-12,2%	-26,6%

Sources : ISPF, Douanes, CVS IEOM

Exportations de jus et purée de nono

En tonnes	10T2	10T3	10T4	11T1	11T2	11T3	11T4	12T1	12T2	12T3	12T4	13T1	13T2	13T3	13T4	14T1	T / T-1	T / T-4
Données brutes	633	615	615	467	681	1 033	551	454	596	298	811	237	781	149	388	248	-36,2%	4,7%
Données CVS	556	675	579	518	591	1 253	482	513	508	396	674	271	653	214	312	286	-8,4%	5,5%

Sources : ISPF, Douanes, CVS IEOM

Autres industries



Exportations de monoï

En tonnes	10T2	10T3	10T4	11T1	11T2	11T3	11T4	12T1	12T2	12T3	12T4	13T1	13T2	13T3	13T4	14T1	T / T-1	T / T-4
Données brutes	57	52	122	99	46	39	147	27	44	58	143	44	23	50	127	54	-57,7%	22,6%
Données CVS	76	67	78	109	67	55	96	38	69	75	86	57	51	66	66	69	4,3%	20,1%

Sources : ISPF, Douanes, CVS IEOM

Production d'huile de coprah

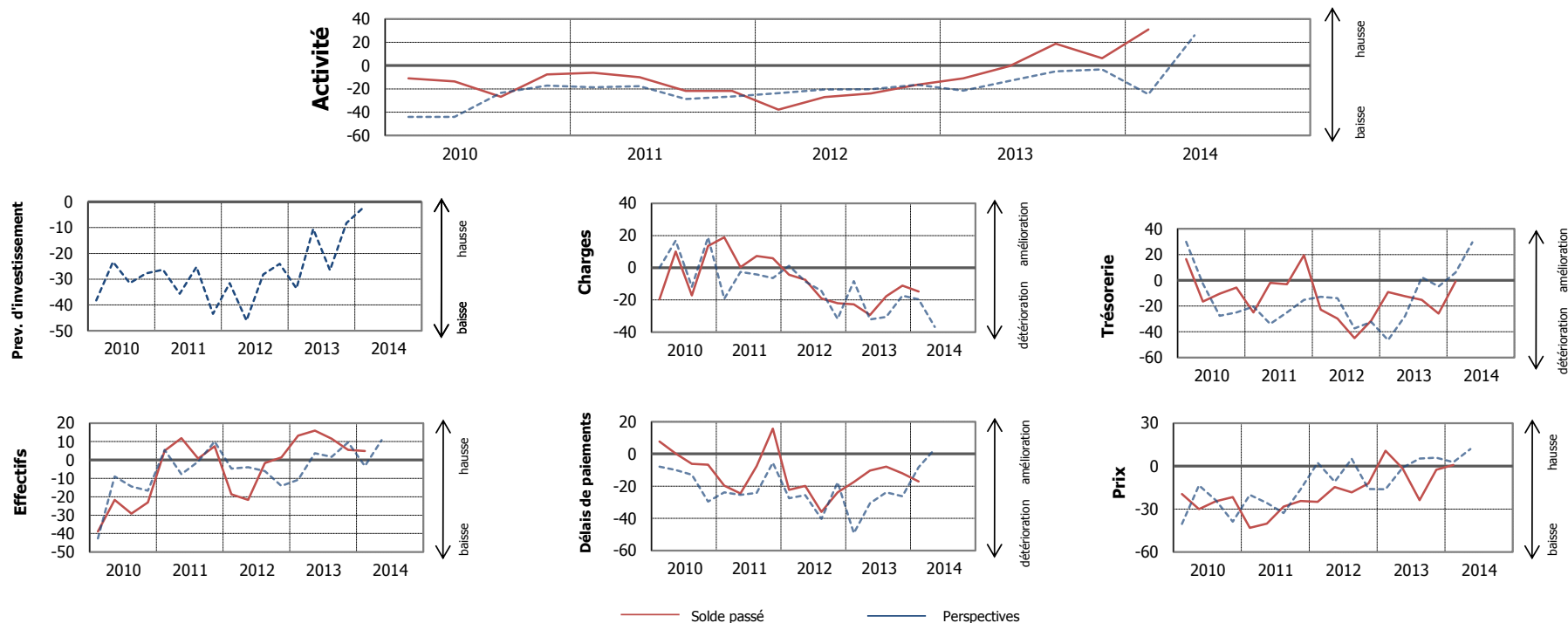
En tonnes	10T2	10T3	10T4	11T1	11T2	11T3	11T4	12T1	12T2	12T3	12T4	13T1	13T2	13T3	13T4	14T1	T / T-1	T / T-4
Données brutes	1 680	1	1 671	1 471	1 298	1 810	1 877	1 523	1 210	2 199	2 060	1 680	1 418	1 578	1 424	1 151	-19,2%	-31,5%
Données CVS	1 846	1	1 531	1 610	1 491	1 615	1 735	1 664	1 412	1 999	1 911	1 830	1 616	1 378	1 273	1 306	2,6%	-28,7%

Sources : ISPF, Douanes, CVS IEOM

3. BTP

3.1 Soldes d'opinion

L'enquête d'opinion a été réalisée auprès d'un échantillon de 24 entreprises employant au total 1 210 salariés. Les soldes d'opinion sont corrigés des variations saisonnières.



Soldes d'opinion du BTP

Soldes d'opinion en %, CVS et centrés sur leur moyenne de longue période. Les variations de soldes sont en points.

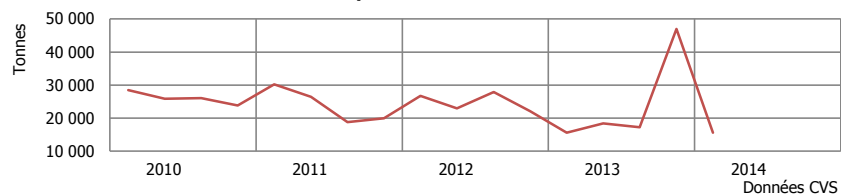
	Moy*	10T2	10T3	10T4	11T1	11T2	11T3	11T4	12T1	12T2	12T3	12T4	13T1	13T2	13T3	13T4	14T1	T / T-1	T / T-4
Activité	-3,7	-13,5	-26,7	-7,6	-6,2	-10,0	-21,7	-21,6	-37,7	-27,0	-23,8	-16,5	-11,0	-0,4	18,9	6,4	31,0	24,6	42,0
Prévisions investissement	-17,2	-23,3	-31,5	-27,8	-26,3	-35,6	-25,2	-43,5	-31,6	-46,1	-28,2	-24,0	-33,6	-10,5	-26,5	-8,3	-2,2	6,1	31,4
Charges	-32,0	10,0	-17,1	13,5	18,9	0,4	7,2	6,0	-4,3	-7,4	-19,1	-22,1	-22,8	-29,4	-17,7	-11,0	-14,8	-3,8	8,0
Trésorerie	-26,8	-16,5	-10,4	-5,8	-25,1	-1,9	-3,1	19,4	-22,9	-29,8	-45,0	-31,4	-9,2	-12,5	-15,2	-25,9	-0,9	25,1	8,3
Prix	-15,8	-30,0	-24,6	-21,7	-43,2	-40,2	-28,2	-24,3	-25,0	-14,6	-18,3	-12,1	10,7	-1,5	-23,9	-2,6	0,7	3,3	-10,0
Délais de paiement	-42,6	0,3	-6,2	-6,7	-19,7	-24,5	-7,5	15,7	-22,3	-20,0	-36,0	-23,9	-17,4	-10,4	-8,0	-12,0	-17,1	-5,1	0,3
Effectifs	2,4	-21,7	-29,2	-23,1	5,0	11,9	0,7	7,5	-18,7	-21,7	-1,7	1,4	13,2	15,9	11,6	5,5	4,9	-0,6	-8,4
Stocks matières premières	6,1	-29,0	-9,9	-14,9	-11,6	-12,6	-5,9	-37,7	-12,3	-19,3	-33,3	-13,1	-21,0	-12,9	5,3	3,5	3,3	-0,2	24,2

Source : IEOM

*Moyenne depuis le 4^{ème} trimestre 1997

3.2 Indicateurs

Importations de ciment



Sources : ISPF, Douanes, CVS IEOM

Données brutes, en tonnes	10T2	10T3	10T4	11T1	11T2	11T3	11T4	12T1	12T2	12T3	12T4	13T1	13T2	13T3	13T4	14T1	T / T-1	T / T-4
Importations de ciment	24 582	24 365	31 071	25 948	25 165	17 512	26 580	22 479	21 911	26 991	28 364	10 971	17 483	16 936	53 022	10 539	ns	-3,9%
Importations de carrelage	2 390	2 346	1 279	2 102	2 595	1 855	1 224	1 424	1 747	1 649	1 338	1 404	1 390	1 344	1 913	1 439	-24,8%	2,5%
Importations de bois transformés	6 444	6 247	5 837	6 550	5 954	4 952	5 441	5 089	4 646	5 004	4 956	5 631	4 470	4 222	5 980	7 103	18,8%	26,2%
Importations de bitume	614	44	608	425	254	19	1 127	628	21	9	1 154	1 123	10	201	1 702	572	ns	ns

Sources : ISPF, Douanes

Données CVS, en tonnes	10T2	10T3	10T4	11T1	11T2	11T3	11T4	12T1	12T2	12T3	12T4	13T1	13T2	13T3	13T4	14T1	T / T-1	T / T-4
Importations de ciment	25 894	26 042	23 797	30 230	26 469	18 768	19 993	26 730	22 999	27 876	22 104	15 577	18 425	17 281	46 961	15 590	ns	0,1%
Importations de carrelage	2 195	2 131	1 700	2 100	2 375	1 682	1 604	1 432	1 526	1 520	1 661	1 414	1 192	1 236	2 199	1 440	-34,5%	1,8%
Importations de bois transformés	6 847	6 463	5 523	6 221	6 321	5 282	5 222	4 651	4 929	5 509	4 762	5 027	4 762	4 719	5 775	6 235	8,0%	24,0%
Importations de bitume	339	471	381	631	131	436	644	790	-119	471	584	226	999	756	969	728	-24,9%	ns

Sources : ISPF, Douanes, CVS IEOM

Dépenses liquidées par la Direction de l'équipement



Source : Direction de l'équipement, CVS IEOM

Données brutes, en millions de F CFP	10T2	10T3	10T4	11T1	11T2	11T3	11T4	12T1	12T2	12T3	12T4	13T1	13T2	13T3	13T4	14T1	T / T-1	T / T-4
Dépenses liquidées par l'Enseignement secondaire	235	127	324	62	107	148	189	56	51	71	144	10	66	120	106	nd	-11,3%	-26,4%
Dépenses liquidées par l'Aviation civile	201	134	640	312	340	47	187	100	56	111	165	12	109	180	414	508	22,8%	ns
Dépenses liquidées par la Direction de l'équipement	2 606	2 706	4 292	1 274	1 604	1 670	2 959	1 178	1 956	1 272	2 422	900	1 660	1 884	2 841	1 394	-50,9%	54,9%

Sources : Directions de l'Enseignement, de l'équipement et Service de l'aviation civile, CVS IEOM

Données CVS, en millions de F CFP	10T2	10T3	10T4	11T1	11T2	11T3	11T4	12T1	12T2	12T3	12T4	13T1	13T2	13T3	13T4	14T1	T / T-1	T / T-4
Dépenses liquidées par l'Enseignement secondaire	249	112	290	97	124	132	145	99	70	53	96	58	86	101	54	nd	-46,2%	-43,6%
Dépenses liquidées par l'Aviation civile	204	157	468	442	344	85	48	171	78	159	49	38	143	238	306	531	ns	ns
Dépenses liquidées par la Direction de l'équipement	2 861	2 966	2 701	2 167	1 763	1 795	1 896	1 979	2 138	1 338	1 587	1 497	1 790	1 969	1 885	2 311	22,6%	54,3%

Sources : Directions de l'enseignement, de l'équipement et Service de l'aviation civile, CVS IEOM

Encours bancaires des crédits à l'habitat (entreprises, ménages et collectivités)

En millions de F CFP	10T2	10T3	10T4	11T1	11T2	11T3	11T4	12T1	12T2	12T3	12T4	13T1	13T2	13T3	13T4	14T1	T / T-1	T / T-4
	185 805	184 032	186 996	186 622	189 057	190 371	190 764	191 502	192 171	193 600	194 488	194 031	194 053	194 684	194 926	193 915	-0,5%	-0,1%

Source : IEOM

Production de prêts immobiliers

En millions de F CFP	10T2	10T3	10T4	11T1	11T2	11T3	11T4	12T1	12T2	12T3	12T4	13T1	13T2	13T3	13T4	14T1	T / T-1	T / T-4
	5 803	5 125	6 686	4 318	8 809	7 158	6 261	5 101	5 378	5 653	5 455	3 950	4 647	5 185	6 218	5 585	-10,2%	41,4%

Source : IEOM

Effectifs salariés du BTP

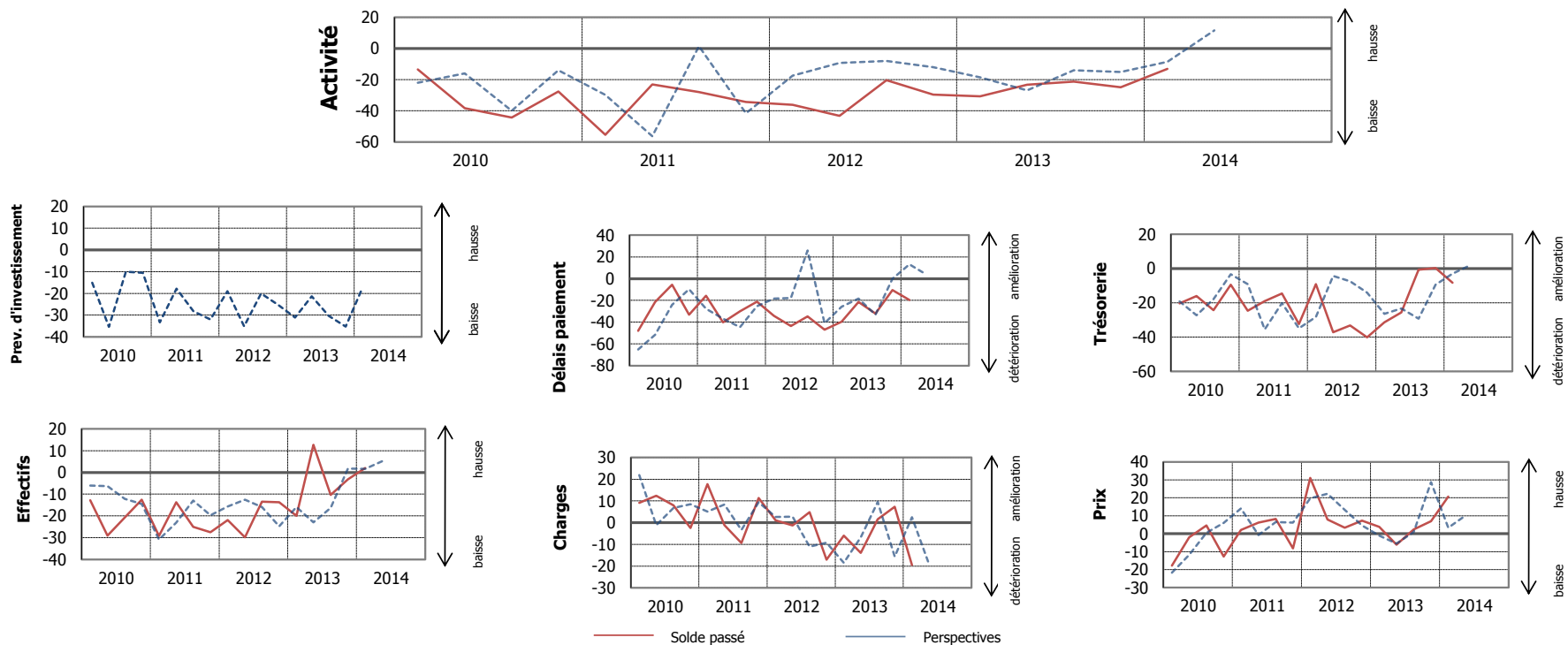
	10T2	10T3	10T4	11T1	11T2	11T3	11T4	12T1	12T2	12T3	12T4	13T1	13T2	13T3	13T4	14T1	T / T-1	T / T-4
Données brutes	5 250	5 140	5 106	5 103	5 052	4 876	4 754	4 623	4 541	4 523	4 390	4 373	4 260	4 316	4 221	nd	-2,2%	-3,8%
Données CVS	5 237	5 126	5 127	5 106	5 042	4 865	4 772	4 623	4 537	4 511	4 403	4 376	4 259	4 300	4 235	nd	-1,5%	-3,8%

Sources : ISPF, CPS, CVS IEOM

4. Commerce

4.1 Soldes d'opinion

L'enquête d'opinion a été réalisée auprès d'un échantillon de 51 entreprises appartenant au secteur du commerce employant au total 2 273 salariés. Les soldes d'opinion sont corrigés des variations saisonnières.



Soldes d'opinion du commerce

Soldes d'opinion en %, CVS et centrés sur leur moyenne de longue période. Les variations de soldes sont en points.

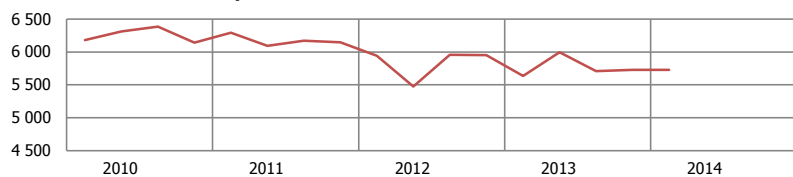
	Moy*	10T2	10T3	10T4	11T1	11T2	11T3	11T4	12T1	12T2	12T3	12T4	13T1	13T2	13T3	13T4	14T1	T / T-1	T / T-4
Activité	-8,3	-38,4	-44,4	-27,6	-55,5	-23,1	-27,9	-34,4	-36,2	-43,2	-20,3	-29,7	-30,7	-23,4	-21,3	-25,0	-13,1	11,9	17,6
Prévisions investissement	-5,8	-35,4	-10,0	-10,6	-33,3	-17,8	-28,2	-32,1	-19,0	-35,1	-20,1	-25,3	-31,1	-21,4	-30,4	-35,3	-17,6	17,7	13,5
Charges	-31,8	12,4	8,0	-2,5	17,7	-1,1	-9,3	11,4	1,0	-1,2	4,8	-17,0	-6,0	-13,8	1,6	7,3	-19,5	-26,8	-13,5
Trésorerie	-24,6	-16,0	-24,2	-9,4	-24,7	-19,1	-14,5	-32,4	-9,1	-37,1	-33,2	-40,1	-31,4	-25,7	-0,6	0,2	-8,2	-8,4	23,1
Prix	-6,5	-2,1	4,6	-12,7	2,1	6,2	8,3	-8,1	31,1	7,9	3,3	7,3	3,8	-6,1	2,5	6,9	20,7	13,8	17,0
Délais de paiement	-45,8	-21,3	-5,5	-33,1	-15,7	-40,3	-30,0	-21,2	-34,2	-43,7	-34,6	-46,8	-39,7	-21,4	-32,0	-10,5	-19,6	-9,1	20,1
Effectifs	-1,1	-29,1	-20,7	-12,6	-29,2	-13,7	-25,1	-27,5	-22,0	-29,9	-13,5	-13,7	-19,9	12,7	-10,3	-3,2	2,0	5,2	21,9
Stocks de produits finis	25,4	12,3	8,0	-9,3	-26,7	-5,7	-3,5	12,6	4,0	-4,8	5,3	-6,7	-2,9	-7,0	-14,7	-3,3	1,1	4,4	4,0

Source : IEOM

*Moyenne depuis le 4^{ème} trimestre 1997

4.2 Indicateurs

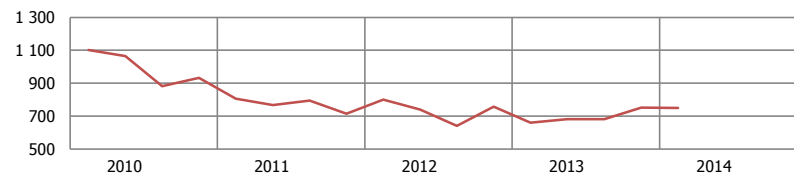
Importations de biens de consommation



Sources : ISPF, Douanes, CVS IEOM

Données CVS

Immatriculations de véhicules de tourisme neufs



Sources : ISPF, Douanes, CVS IEOM

Données CVS

Données brutes, en de millions F CFP

	10T2	10T3	10T4	11T1	11T2	11T3	11T4	12T1	12T2	12T3	12T4	13T1	13T2	13T3	13T4	14T1	T / T-1	T / T-4
Importations de biens de consommation (hors biens alimentaires)	6 401	6 577	6 479	5 686	6 137	6 370	6 507	5 372	5 491	6 154	6 323	5 085	6 000	5 902	6 097	5 159	-15,4%	1,5%
Importations de biens alimentaires	8 827	9 000	8 768	8 275	8 500	9 348	9 965	8 893	8 509	9 625	10 415	8 393	9 024	9 113	9 872	8 354	-15,4%	-0,5%
Importations de biens d'équipement ménagers	2 253	2 664	2 548	1 863	2 225	2 336	2 804	1 704	1 698	2 231	2 647	1 501	1 853	1 992	2 433	1 577	-35,2%	5,1%
Immatriculations de véhicules de tourisme neufs (en nombre)	1 029	991	992	681	737	878	785	689	703	706	838	559	639	737	842	653	-22,4%	16,8%

Sources : ISPF, Douanes

Données CVS, en millions de F CFP

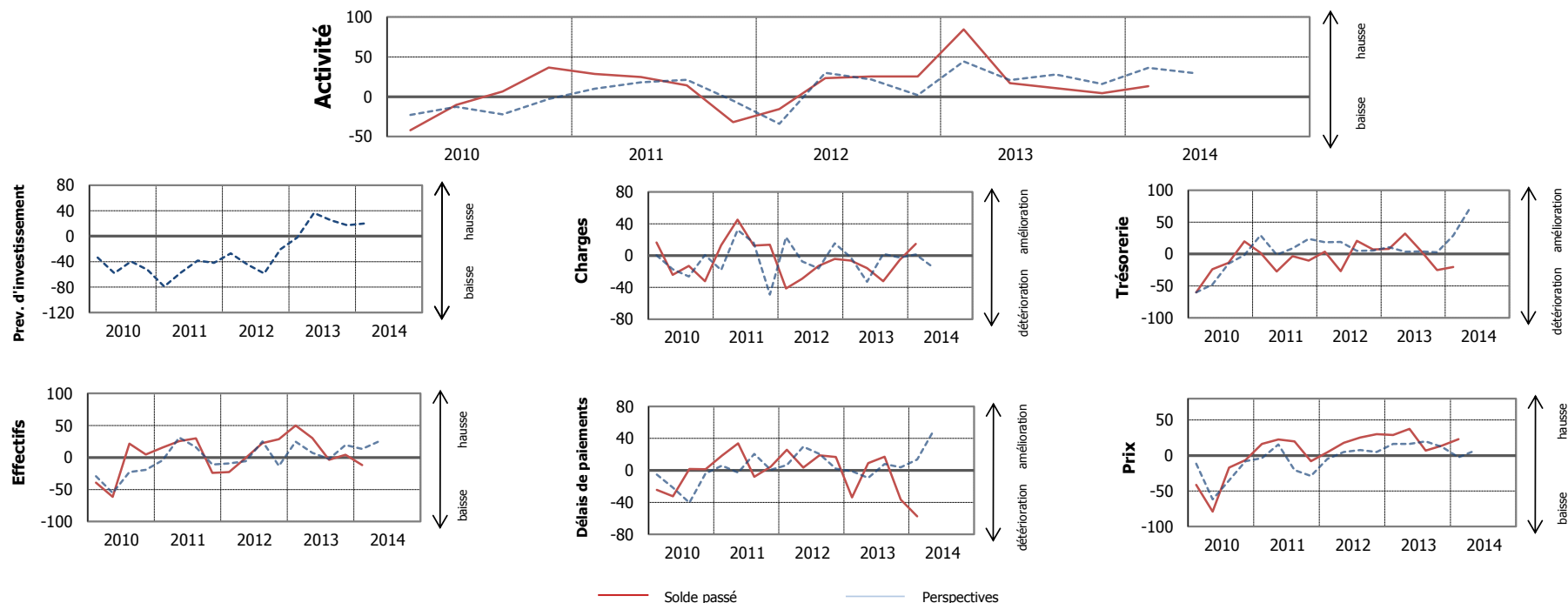
	10T2	10T3	10T4	11T1	11T2	11T3	11T4	12T1	12T2	12T3	12T4	13T1	13T2	13T3	13T4	14T1	T / T-1	T / T-4
Importations de biens de consommation (hors biens alimentaires)	6 311	6 387	6 140	6 291	6 094	6 170	6 146	5 943	5 476	5 957	5 951	5 636	5 995	5 710	5 727	5 726	0,0%	1,6%
Importations de biens alimentaires	9 233	8 798	8 193	8 698	8 909	9 133	9 292	9 362	8 933	9 398	9 682	9 238	9 102	8 888	9 152	8 832	-3,5%	-4,4%
Importations de biens d'équipement ménagers	2 376	2 599	2 070	2 270	2 379	2 266	2 289	2 127	1 882	2 138	2 113	1 953	2 031	1 895	1 900	2 029	6,8%	3,9%
Immatriculations de véhicules de tourisme neufs (en nombre)	1 065	882	933	806	768	796	715	800	739	641	757	660	682	682	752	751	-0,2%	13,8%

Sources : ISPF, Douanes, CVS IEOM

5. Hôtellerie - Tourisme

5.1 Soldes d'opinion

L'enquête d'opinion a été réalisée auprès d'un échantillon de 16 entreprises employant au total 2 696 salariés. Les soldes d'opinion sont corrigés des variations saisonnières.



Soldes d'opinion de l'hôtellerie - tourisme

Soldes d'opinion, en %, CVS et centrés sur leur moyenne de longue période. Les variations de soldes sont en points.

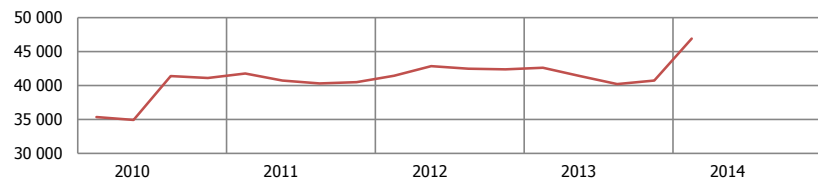
	Moy*	10T2	10T3	10T4	11T1	11T2	11T3	11T4	12T1	12T2	12T3	12T4	13T1	13T2	13T3	13T4	14T1	T / T-1	T / T-4
Activité	-2,7	-10,2	6,6	36,4	28,7	24,6	14,3	-32,0	-15,6	23,2	25,3	25,2	84,3	17,1	10,7	4,3	13,1	8,8	-71,2
Prévisions investissement	-18,9	-58,2	-39,5	-52,7	-79,1	-56,9	-38,2	-41,8	-26,9	-44,6	-58,4	-20,6	-2,1	36,6	24,9	17,0	19,7	2,7	21,8
Charges	-22,5	-24,0	-12,8	-32,2	12,8	45,3	12,7	13,7	-41,4	-29,1	-12,9	-4,0	-6,4	-15,9	-32,0	-5,4	14,6	20,1	21,0
Trésorerie	-15,3	-23,9	-13,9	19,7	1,9	-27,4	-3,4	-10,3	3,7	-26,8	20,6	7,0	8,1	32,0	4,6	-25,1	-20,3	4,8	-28,4
Prix	-5,7	-78,8	-16,9	-6,3	16,3	22,5	19,8	-7,8	4,4	17,7	25,4	30,0	28,9	37,2	6,9	13,8	23,0	9,1	-6,0
Délais de paiement	-19,0	-32,3	1,7	1,3	18,4	34,0	-8,1	4,8	25,7	3,5	18,8	16,7	-33,8	9,1	17,2	-36,4	-57,5	-21,1	-23,8
Effectifs	-7,6	-61,3	21,7	4,7	15,8	25,5	30,0	-24,0	-22,8	-0,4	22,3	28,6	50,1	30,2	-3,6	4,1	-11,7	-15,8	-61,8
Taux de remplissage	-0,3	21,1	83,8	-20,4	-15,3	74,9	77,3	-91,1	-42,5	73,8	94,7	-40,2	0,9	53,7	76,7	-64,3	-21,3	43,0	-22,2

Source : IEOM

*Moyenne depuis le 4^{ème} trimestre 1997

5.2 Indicateurs

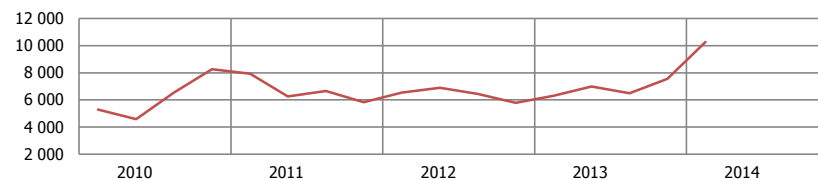
Fréquentation touristique



Source : ISPF, CVS IEOM

Données CVS

Nombre de croisiéristes



Source : ISPF, CVS IEOM

Données CVS

Données brutes, en nombre	10T2	10T3	10T4	11T1	11T2	11T3	11T4	12T1	12T2	12T3	12T4	13T1	13T2	13T3	13T4	14T1	T / T-1	T / T-4
Nombre total de passagers internationaux	117 242	155 591	133 538	113 489	122 527	151 070	123 686	112 998	128 220	153 626	125 912	122 620	131 218	150 480	129 526	131 159	1,3%	7,0%
Nombre de touristes	33 915	48 037	42 674	34 713	39 720	46 632	41 711	34 836	41 966	48 925	43 251	36 248	40 665	46 119	41 361	40 242	-2,7%	11,0%
Nombre de croisiéristes	4 365	5 815	9 293	8 278	6 018	5 905	6 143	7 238	6 727	5 710	5 621	8 149	6 273	5 665	6 957	12 417	78,5%	52,4%
Nombre de nuitées (en milliers)	485	652	610	470	553	651	607	493	593	684	610	489	564	654	604	566	-6,3%	15,7%
Taux d'occupation CPH (en %)	51,8	67,1	61,5	49,8	56,1	64,9	55,4	47,7	58,1	70,9	62,2	56,2	64,0	72,7	61,7	68,2	10,6%	21,4%
Revenu moyen par chambre disponible	11 695	16 297	10 286	10 706	15 513	17 575	11 403	11 210	16 942	19 986	14 552	14 609	19 041	22 316	15 506	15 689	-	-

Sources : ADT, ISPF, CPH (Conseil des professionnels de l'hôtellerie)

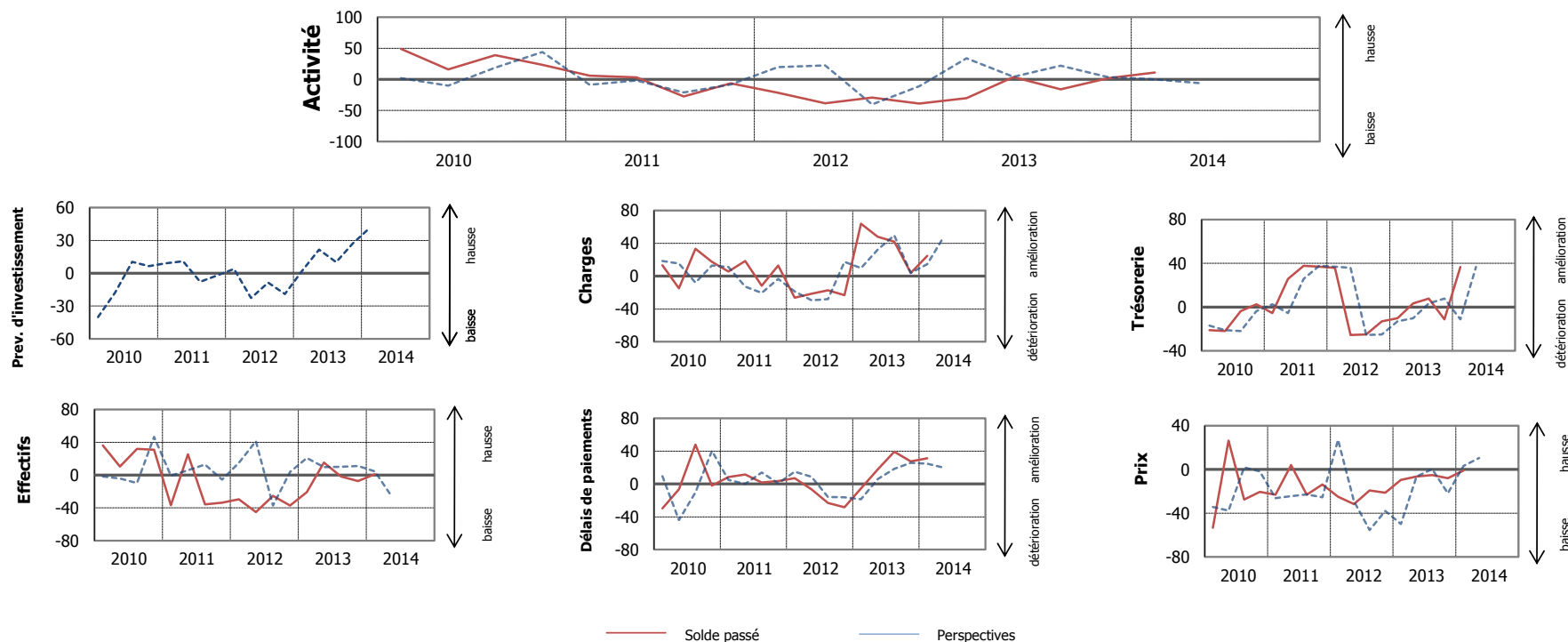
Données CVS, en nombre	10T2	10T3	10T4	11T1	11T2	11T3	11T4	12T1	12T2	12T3	12T4	13T1	13T2	13T3	13T4	14T1	T / T-1	T / T-4
Nombre total de passagers internationaux	123 149	132 110	134 207	130 052	127 607	128 469	125 866	128 196	132 520	131 304	129 514	137 579	134 753	129 369	134 207	145 884	8,7%	6,0%
Nombre de touristes	34 925	41 405	41 131	41 753	40 729	40 314	40 517	41 441	42 865	42 486	42 366	42 612	41 399	40 224	40 760	46 907	15,1%	10,1%
Nombre de croisiéristes	4 595	6 547	8 261	7 944	6 262	6 657	5 846	6 552	6 889	6 458	5 780	6 306	6 987	6 485	7 565	10 264	35,7%	62,8%
Nombre de nuitées (en milliers)	507	561	581	582	559	564	581	595	599	603	589	565	587	577	586	661	12,9%	17,0%

Sources : ADT, ISPF, CPH, CVS IEOM

6. Services marchands

6.1 Soldes d'opinion

L'enquête d'opinion a été réalisée auprès d'un échantillon de 40 entreprises des services marchands (transports, activités comptables, activités d'architecture et d'ingénierie, publicité, activités de sécurité, activité de nettoyage) employant au total 1 179 salariés. Les soldes d'opinion sont corrigés des variations saisonnières.



Soldes d'opinion du secteur des services marchands

Soldes d'opinion en %, CVS et centrés sur leur moyenne de longue période. Les variations de soldes sont en points.

	Moy*	10T2	10T3	10T4	11T1	11T2	11T3	11T4	12T1	12T2	12T3	12T4	13T1	13T2	13T3	13T4	14T1	T / T-1	T / T-4
Activité	-13,0	15,9	39,0	23,3	6,0	3,3	-27,2	-6,5	-21,5	-38,3	-29,1	-38,7	-30,2	3,8	-15,8	1,9	11,0	9,0	41,1
Prévisions investissement	-45,7	-17,8	10,3	6,5	9,1	10,9	-7,8	-2,2	3,8	-22,6	-8,5	-19,1	2,0	21,5	10,1	27,3	41,6	14,3	39,6
Charges	-30,2	-14,8	33,4	17,5	5,7	18,4	-11,7	13,0	-26,2	-21,3	-17,4	-23,1	64,0	48,2	42,2	4,0	24,6	20,6	-39,4
Trésorerie	-32,8	-21,9	-3,5	2,7	-5,3	25,7	37,8	36,9	35,9	-25,5	-24,9	-12,9	-10,1	3,5	7,8	-11,3	36,8	48,1	47,0
Carnet de commandes	-40,1	15,8	17,5	6,9	-13,9	-31,4	-14,8	-12,9	-9,2	-25,5	-35,9	-29,8	-22,5	-10,5	-18,0	-3,5	1,5	5,1	24,0
Prix	-11,2	26,3	-27,5	-20,5	-23,1	4,1	-23,0	-13,7	-24,8	-31,6	-19,3	-21,4	-9,5	-6,3	-5,1	-8,0	-1,0	6,9	8,5
Délais de paiement	-50,9	-6,7	48,0	-1,9	8,3	11,6	1,8	3,5	7,0	-6,6	-23,2	-28,3	-5,6	17,6	39,1	27,6	31,2	3,6	36,8
Effectifs	-10,3	10,5	32,1	31,0	-36,8	25,3	-35,7	-33,7	-29,6	-45,2	-25,4	-37,3	-20,7	15,1	-1,7	-7,4	1,1	8,5	21,8

Source : IEOM

*Moyenne depuis le 4^{ème} trimestre 2004

Note méthodologique

L'évolution de la conjoncture est appréhendée au travers des résultats d'une enquête d'opinion menée auprès d'un échantillon représentatif de dirigeants d'entreprises et des données économiques se rapportant aux différents secteurs d'activité, aux entreprises et aux ménages.

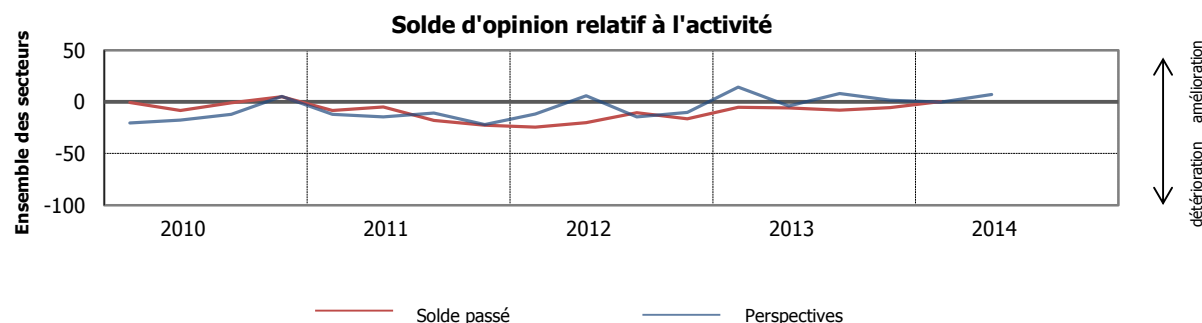
Enquête de conjoncture de l'IEOM

L'IEOM réalise chaque trimestre une enquête de conjoncture auprès d'un échantillon de 176 entreprises employant au total 8 910 salariés.

Dans cette enquête, les chefs d'entreprises sont appelés à répondre à différentes questions (activité pour le trimestre passé, perspectives d'activité pour le trimestre à venir, prévision d'investissement...) selon trois modalités : "en hausse", "stabilité" ou "en baisse". Les réponses des chefs d'entreprises sont ensuite agrégées sous la forme de soldes d'opinion. Calculés pour chacune des questions de l'enquête, ils correspondent à la différence entre le pourcentage de chefs d'entreprises répondant positivement à la question posée et le pourcentage de chefs d'entreprises ayant répondu négativement.

Deux critères sont utilisés pour classer les entreprises interrogées : leur secteur d'activité et leur taille (en terme d'effectifs salariés). Cela permet de tenir compte, dans le calcul des soldes d'opinion, de l'importance de l'entreprise (en terme d'effectifs) en fonction de sa taille et du secteur concerné.

Les soldes d'opinion ne doivent pas être interprétés directement comme représentatifs du taux de croissance de la variable à laquelle ils se réfèrent. En effet, les soldes d'opinion sont des nombres abstraits : on ne peut les interpréter qu'en référence aux soldes antérieurs ou à leur moyenne de longue période. Ils sont donc représentés dans les graphiques et les tableaux centrés sur leur moyenne et, généralement, commentés en évolution. Par ailleurs, certains chefs d'entreprises omettent d'éliminer la saisonnalité, ce qui rend souvent nécessaire l'observation de la série corrigée des variations saisonnières (CVS) pour apprécier correctement les évolutions.

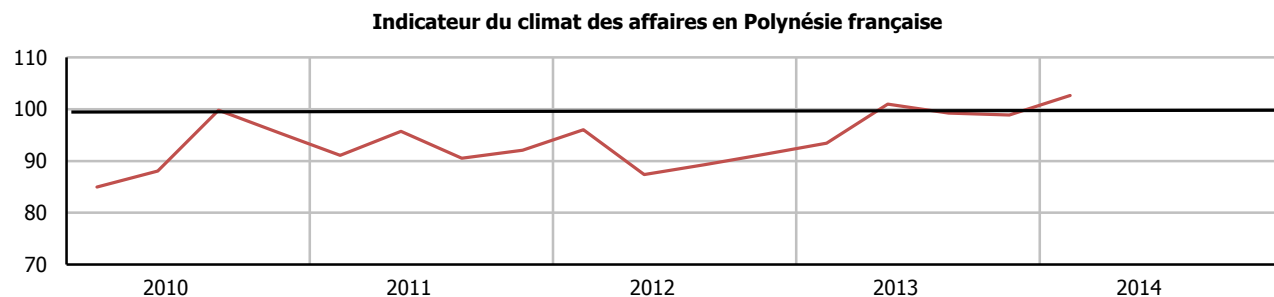


Moyenne de longue période des soldes d'opinion de l'ensemble des secteurs

	Ensemble	Primaire	Industrie	BTP	Commerce	Hôtellerie - Tourisme	Services marchands
Activité	-4,1	-2,2	0,9	-4,3	-3,2	-3,0	-13,0
Prévisions d'investissement	-14,2	-5,5	1,5	-6,1	0,6	-10,3	-45,7
Charges	-29,0	-27,6	-17,3	-22,5	-20,6	-15,1	-30,2
Trésorerie	-21,3	-25,3	-19,1	-24,7	-22,3	-17,3	-32,8
Prix	-7,7	-14,4	1,8	-13,2	-5,5	-4,8	-11,2
Délais de paiement	-35,2	-31,2	-22,5	-35,5	-38,3	-16,2	-50,9
Effectifs	-1,7	-4,5	2,8	0,3	0,8	-8,0	-10,3

Indicateur synthétique du climat des affaires (ICA)

Dans le cadre de l'amélioration de l'information conjoncturelle diffusée sur les économies d'outre-mer, l'IEDOM et l'IEOM ont élaboré un indicateur synthétique du climat des affaires. Cet indicateur, établi à partir des résultats de l'enquête trimestrielle de conjoncture au moyen d'une analyse en composante principale, a pour objectif de résumer le maximum de l'information contenue dans chacune des questions de l'enquête de conjoncture. Afin d'en faciliter sa lecture, il est centré autour de 100 (moyenne de longue période) et, a un écart-type de 10.



Source : Enquête de conjoncture IEOM, données trimestrielles

Normalisé de moyenne 100 et d'écart-type 10

L'indicateur du climat des affaires s'interprète de la manière suivante : plus il est élevé, meilleure est la perception de la conjoncture par les chefs d'entreprise. Un niveau supérieur à 100 signifie que l'opinion des chefs d'entreprises interrogés sur la conjoncture est jugée favorable car supérieure à la moyenne de longue période.

Pour plus d'informations sur l'indicateur du climat des affaires se référer à la note de l'Institut « Un nouvel indicateur pour aider au diagnostic conjoncturel dans l'outre-mer » parue en mars 2010 et téléchargeable gratuitement sur le site www.ieom.fr sur le lien http://www.ieom.fr/IMG/pdf/note_institut_ica_032010.pdf

Compréhension des tableaux et graphiques des indicateurs économiques

L'IEOM utilise pour réaliser son bulletin de conjoncture trimestriel :

- des données économiques quantitatives issues de sources administratives (INSEE, Douanes etc..) se rapportant aux différents secteurs d'activité et différents secteurs institutionnels (entreprises, ménages...) ainsi qu'à des grandeurs macro-économiques (prix, emploi, commerce extérieur).
- des données monétaires issues des déclarations des établissements de crédit traitées par l'IEOM.

Les indicateurs se rapportant aux secteurs économiques, aux entreprises et à la demande des ménages, ainsi que les principaux indicateurs macro-économiques (emploi, SMG...), figurent sous forme de tableaux selon des fréquences trimestrielles.

Certains indicateurs sont représentés sous forme de graphique sur les 5 dernières années selon des fréquences mensuelles ou trimestrielles.

Les données représentées sont, en général, corrigées des variations saisonnières

Lorsque l'analyse d'une série de données révèle une saisonnalité, celle-ci fait l'objet d'un traitement. On dit qu'elle est corrigée des variations saisonnières (CVS). Le traitement peut être effectué par l'organisme producteur des données, dans ce cas seule la série CVS est reprise dans cette publication. Si la série fournie par le producteur n'est pas désaisonnalisée, le traitement est effectué par l'IEDOM (méthode ARIMA X-12) ; dans ce cas, la série sera présentée sous sa forme brute et sous sa forme CVS.

INSTITUT D'ÉMISSION D'OUTRE-MER
Agence de Papeete
21, rue du Docteur CASSIAU – 98713 PAPEETE RP

Téléphone : (689) 50.65.00 – Télécopie : (689) 50.65.03

[Site Internet : www.ieom.fr](http://www.ieom.fr)

Directeur de la publication : **Nicolas de SÈZE**
Responsable de la rédaction : **Pierre-Yves LE BIHAN**
Editeur : **IEOM**
Achévé d'imprimer : juin 2014