

Annexes statistiques

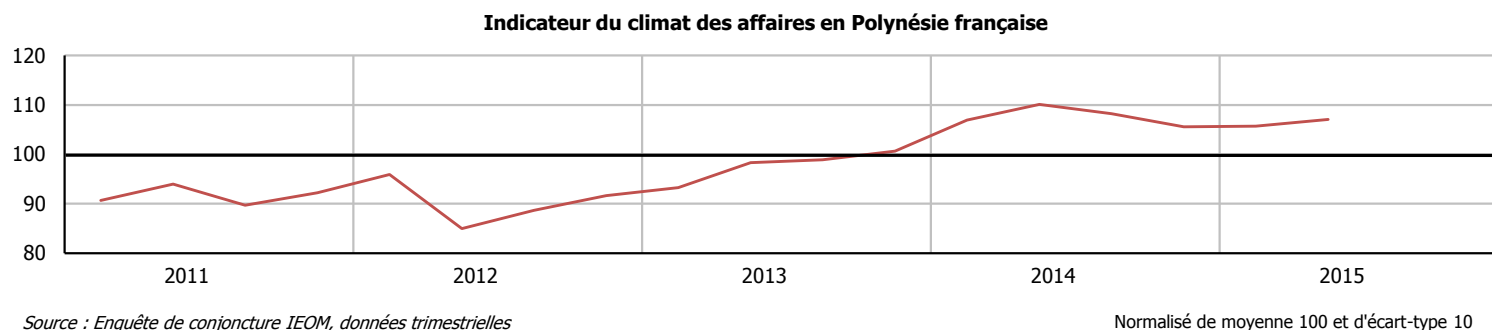
2^e trimestre 2015

	Pages
I. Activité générale	3
1. Climat des affaires	3
ICA (Indicateur du climat des affaires) en Polynésie française	3
2. Enquête de conjoncture de l'IEOM	4
Soldes d'opinion de l'ensemble des secteurs	4
3. Prix à la consommation	5
Indice des prix à la consommation	5
Contributions	6
4. Emploi	7
Emploi salarié	7
Indice de l'emploi salarié	7
Indice de l'emploi salarié par secteur	7
Demandeurs d'emploi	7
5. Salaires et revenus	7
Salaire minimum interprofessionnel garanti (SMIG)	7
Salaire du BTP - OP1	7
II. Ménages	8
1. Consommation des ménages	8
Importations de biens de consommation (hors biens alimentaires)	8
Importations de biens alimentaires	8
Importations de biens d'équipement ménagers	8
Immatriculations de véhicules de tourisme neufs	9
Encours bancaires des crédits à la consommation	9
2. Investissement des ménages	9
Encours bancaires des crédits à l'habitat	9
Production de prêts immobiliers	9
Coût moyen des crédits immobiliers	9
3. Indicateurs de vulnérabilité des ménages	10
Personnes physiques en interdiction bancaire	10
Incidents de paiement sur chèques	10
Retrait de cartes bancaires	10
Dossiers de surendettement déposés	10
Taux de créances douteuses brutes des banques locales	10
III. Entreprises	11
1. Investissement des entreprises	11
Importations de biens d'équipement	11
Immatriculations de véhicules utilitaires	11
Importations de biens intermédiaires	11

2. Soldes d'opinions relatifs aux prévision d'investissement par secteur d'activité	12
Soldes d'opinions	12
3. Modalités de financement des entreprises	13
Encours bancaires des crédits aux entreprises	13
Encours bancaires des crédits d'investissement	13
Encours bancaires des crédits d'exploitation	13
Production de crédits à l'équipement	13
Coût du crédit aux entreprises	13
4. Indicateurs de vulnérabilité des entreprises	13
Personnes morales en interdiction bancaire	13
Incidents de paiement sur effet	13
Taux de créances douteuses brutes	13
IV. Commerce extérieur	14
Importations totales	14
Exportations totales	14
Taux de couverture	14
V. Indicateurs économiques divers	15
Consommation d'électricité basse tension	15
Consommation d'électricité moyenne tension	15
Production d'électricité	15
TVA - Droits de douane	15
VI. Secteurs d'activité	16
1. Secteur primaire	16
1.1 Soldes d'opinion	16
1.2 Indicateurs	17
2. Industries	19
2.1 Soldes d'opinion	19
2.2 Indicateurs	20
3. BTP	21
3.1 Soldes d'opinion	21
3.2 Indicateurs	22
4. Commerce	24
4.1 Soldes d'opinion	24
4.2 Indicateurs	25
5. Hôtellerie - Tourisme	26
5.1 Soldes d'opinion	26
5.2 Indicateurs	27
6. Services marchands	28
6.1 Soldes d'opinion	28
Note méthodologique	29

I. Activité générale

1. Climat des affaires



Indicateur du climat des affaires en Polynésie française

Les variations sont en points.

	11T3	11T4	12T1	12T2	12T3	12T4	13T1	13T2	13T3	13T4	14T1	14T2	14T3	14T4	15T1	15T2	T / T-1	T / T-4
Indicateur du climat des affaires	89,7	92,2	95,9	85,0	88,7	91,6	93,3	98,3	98,9	100,7	107,0	110,1	108,2	105,6	105,7	107,0	1,3	-3,0

Source : Enquête de conjoncture de l'IEOM

Indicateur synthétique du climat des affaires (ICA)

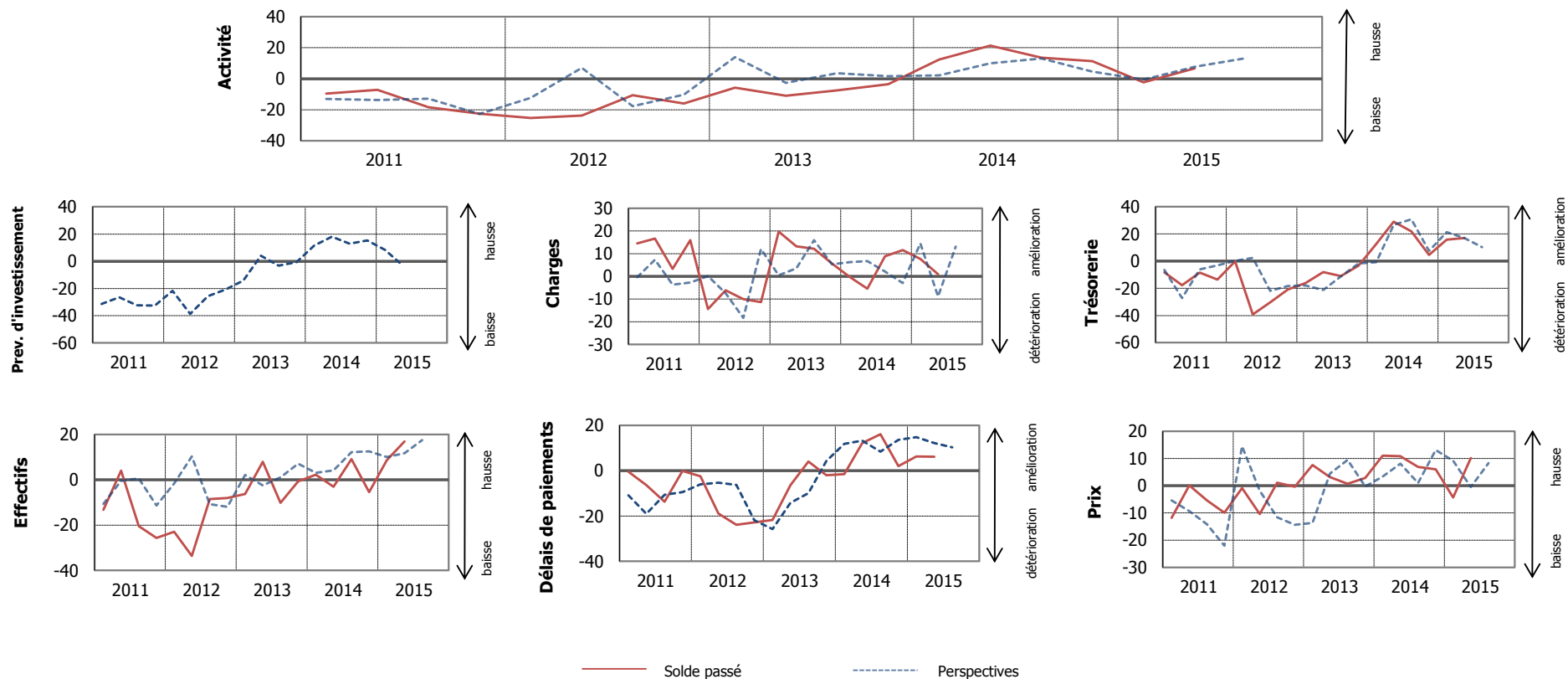
L'IEDOM et l'IEOM élabore un indicateur synthétique du climat des affaires. Cet indicateur, établi à partir des résultats de l'enquête trimestrielle de conjoncture au moyen d'une analyse en composante principale, a pour objectif de résumer le maximum de l'information contenue dans chacune des questions de l'enquête de conjoncture. Afin d'en faciliter sa lecture, il est centré autour de 100 (moyenne de longue période) et a un écart-type de 10.

L'indicateur du climat des affaires s'interprète de la manière suivante : plus il est élevé, meilleure est la perception de la conjoncture par les chefs d'entreprise. Un niveau supérieur à 100 signifie que l'opinion des chefs d'entreprises interrogés sur la conjoncture est jugée favorable car supérieure à la moyenne de longue période. Au contraire, un niveau inférieur à 100 signifie que l'opinion des chefs d'entreprises interrogés sur la conjoncture est jugée défavorable car inférieure à la moyenne de longue période.

Pour plus d'informations sur l'indicateur du climat des affaires, se référer à la note de l'Institut d'émission « Un nouvel indicateur pour aider au diagnostic conjoncturel dans l'outre-mer » parue en mars 2010 et téléchargeable gratuitement sur le site www.ieom.fr sur le lien http://www.ieom.fr/IMG/pdf/note_institut_ica_032010.pdf

2. Enquête de conjoncture de l'IEOM

L'enquête d'opinion a été réalisée auprès d'un échantillon de 175 entreprises employant au total 11 733 salariés. Les soldes d'opinion sont corrigés des variations saisonnières.



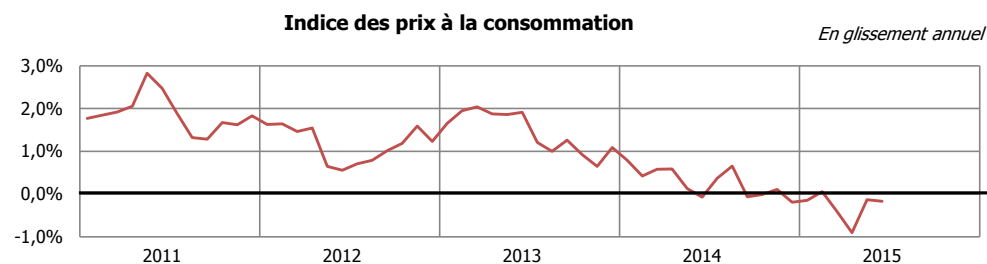
Soldes d'opinion de l'ensemble des secteurs

Soldes d'opinion en %, CVS et centrés sur leur moyenne de longue période. Les variations de soldes sont en points.

	11T3	11T4	12T1	12T2	12T3	12T4	13T1	13T2	13T3	13T4	14T1	14T2	14T3	14T4	15T1	15T2	T / T-1	T / T-4
Activité	-18,4	-22,5	-25,3	-23,7	-10,6	-15,9	-5,7	-10,9	-7,5	-3,6	12,4	21,4	13,6	11,3	-2,4	6,7	9,0	-14,7
Prévisions d'investissement	-32,4	-32,5	-21,8	-38,7	-25,7	-20,8	-14,2	4,1	-3,3	-0,6	11,5	18,0	12,9	15,3	8,4	-3,0	-11,4	-21,0
Charges	3,3	16,0	-14,4	-6,2	-10,1	-11,3	19,7	13,2	12,1	5,7	-0,3	-5,5	8,9	11,5	7,7	0,9	-6,8	6,4
Trésorerie	-8,4	-13,5	-0,2	-39,1	-30,4	-20,9	-16,2	-8,0	-10,9	-3,4	12,6	29,0	21,9	4,5	15,8	17,0	1,2	-12,0
Carnet de commandes	-18,0	-31,6	-17,8	-36,8	-37,7	-29,0	-31,8	-24,1	-35,4	-21,9	35,4	45,4	59,5	61,9	33,8	20,9	-12,9	-24,5
Prix	-5,4	-9,9	-0,8	-10,4	1,1	-0,4	7,6	3,2	0,7	2,9	11,0	10,9	7,0	6,0	-4,3	10,2	14,5	-0,7
Délais de paiement	-13,7	-0,2	-2,5	-18,9	-23,9	-22,8	-21,7	-6,3	4,1	-2,0	-1,5	12,1	16,1	2,0	6,3	6,1	-0,2	-6,0
Effectifs	-20,5	-25,6	-22,9	-33,6	-8,5	-8,0	-6,3	7,9	-10,1	-0,7	2,3	-3,1	9,1	-5,5	8,6	16,9	8,3	20,1
Stocks de matières premières	-46,3	-24,8	-1,2	-9,6	-24,8	-7,5	-8,2	-7,5	6,4	-9,6	-44,4	-10,0	-1,2	-50,6	7,9	-1,7	-9,6	8,3
Stocks de produits finis	-7,2	26,7	-34,6	-18,2	-25,5	-26,2	-14,1	3,1	-11,4	-1,1	15,0	-2,0	4,0	-1,7	-15,9	-19,7	-3,8	-17,7

Source : Enquête de conjoncture de l'IEOM

3. Prix à la consommation



Source : ISPF, données mensuelles

Indice des prix à la consommation

Base 100 en 2007

	11T3	11T4	12T1	12T2	12T3	12T4	13T1	13T2	13T3	13T4	14T1	14T2	14T3	14T4	15T1	15T2	T / T-1	T / T-4
Ensemble	105,5	106,3	105,8	106,2	106,6	107,6	107,9	108,2	108,0	108,7	108,6	108,1	107,9	108,5	108,1	108,0	-0,1%	-0,2%
Produits alimentaires et boissons non alcoolisées	113,1	113,2	113,9	112,9	114,9	115,8	120,3	118,6	118,6	117,5	120,4	118,4	120,9	119,1	125,5	123,1	-1,9%	4,0%
Boissons alcoolisées, tabac	104,0	103,6	104,8	105,5	105,0	105,1	106,1	107,2	110,7	110,7	112,0	112,0	111,8	115,0	114,6	115,7	1,0%	3,3%
Articles d'habillement et articles chaussants	79,5	78,1	76,1	75,6	74,5	74,4	73,3	73,2	72,0	70,9	67,2	67,5	66,0	65,1	64,5	63,2	-2,1%	-6,3%
Logement, eau, électricité, gaz et autres combustibles	108,5	108,4	110,0	109,7	109,6	109,8	109,5	109,4	109,6	109,3	109,3	108,5	108,5	108,3	106,3	106,5	0,2%	-1,8%
Ameublement, équipement ménager et entretien courant de la maison	96,8	96,6	96,4	96,5	96,3	96,6	96,4	95,4	95,7	95,0	95,5	95,0	94,0	95,3	95,2	95,5	0,3%	0,5%
Santé	99,2	99,2	101,2	101,3	101,3	101,3	100,8	101,0	102,1	102,1	100,9	101,1	101,9	101,6	101,5	101,9	0,4%	0,8%
Transports	105,2	109,3	104,7	108,4	108,2	111,9	108,4	112,2	109,7	114,2	109,1	109,9	108,4	112,8	105,3	106,8	1,5%	-2,8%
Communications	100,0	99,9	99,8	99,7	99,7	99,7	99,7	99,6	99,6	101,9	101,8	101,7	101,7	101,7	101,2	101,2	-0,1%	-0,6%
Loisirs et culture	98,4	98,3	98,1	98,0	98,0	97,8	97,3	96,6	95,6	96,2	96,0	96,5	96,3	96,4	96,0	95,5	-0,5%	-1,0%
Enseignements, éducation	118,6	118,6	118,6	118,6	119,4	119,4	119,4	119,4	119,9	120,3	120,3	120,3	121,5	121,5	121,5	121,5	0,0%	1,0%
Hôtellerie, café, restauration	109,0	109,2	109,6	109,8	110,2	110,3	110,9	111,3	112,1	113,5	114,2	114,3	114,3	115,6	116,0	116,6	0,4%	2,0%
Autres biens et services	100,2	100,4	99,5	99,1	100,1	100,4	101,5	101,8	102,2	102,8	104,9	104,8	99,5	99,3	99,1	99,2	0,1%	-5,4%
Ensemble hors tabac	105,6	106,3	105,8	106,2	106,6	107,6	108,0	108,2	107,8	108,6	108,4	108,0	107,7	108,3	107,8	107,6	-0,2%	-0,3%
Indice hors transport aérien international	105,7	105,6	106,1	105,9	106,6	107,0	108,0	107,6	107,6	107,6	108,4	107,8	107,8	107,4	108,1	107,6	-0,5%	-0,2%

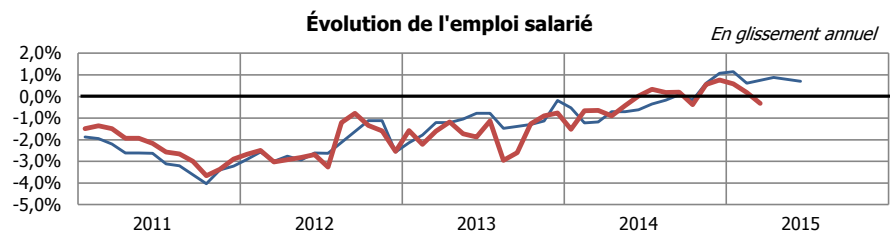
Source : ISPF

Contributions

	Poids	T/T-1	Contribution au glissement trimestriel	T/T-4	Contribution au glissement annuel
Ensemble	1 000 000	-0,1%	-0,1%	-0,2%	-0,2%
Produits alimentaires et boissons non alcoolisées	239 806	-1,9%	-0,5%	4,0%	1,0%
Boissons alcoolisées, tabac	36 675	1,0%	0,0%	3,3%	0,1%
Articles d'habillement et articles chaussants	19 668	-2,1%	0,0%	-6,3%	-0,1%
Logement, eau, électricité, gaz et autres combustibles	179 765	0,2%	0,0%	-1,8%	-0,3%
Ameublement, équipement ménager et entretien courant de la maison	50 805	0,3%	0,0%	0,5%	0,0%
Santé	6 998	0,4%	0,0%	0,8%	0,0%
Transports	192 575	1,5%	0,3%	-2,8%	-0,5%
Communications	44 129	-0,1%	0,0%	-0,6%	0,0%
Loisirs et culture	57 819	-0,5%	0,0%	-1,0%	-0,1%
Enseignements, éducation	6 251	0,0%	0,0%	1,0%	0,0%
Hôtellerie, café, restauration	93 885	0,4%	0,0%	2,0%	0,2%
Autres biens et services	71 624	0,1%	0,0%	-5,4%	-0,4%
Ensemble hors tabac	989 231	-0,2%	-0,2%	-0,3%	-0,3%

Source : ISPF

4. Emploi



Emploi salarié	11T3	11T4	12T1	12T2	12T3	12T4	13T1	13T2	13T3	13T4	14T1	14T2	14T3	14T4	15T1	15T2	T / T-1	T / T-4
données brutes	62 476	63 125	61 707	61 835	61 997	61 559	60 718	60 678	60 403	61 092	60 291	60 654	60 502	61 519	60 100	nd	-2,3%	-0,3%
données CVS	62 510	62 319	61 822	61 652	62 048	60 811	60 988	60 517	60 493	60 326	60 393	60 502	60 561	60 756	60 349	nd	-0,7%	-0,1%

Sources : CPS, ISPF, CVS IEOM

Indice emploi salarié	11T3	11T4	12T1	12T2	12T3	12T4	13T1	13T2	13T3	13T4	14T1	14T2	14T3	14T4	15T1	15T2	T / T-1	T / T-4
données CVS	117,2	117,1	116,4	115,7	115,3	114,1	115,0	114,8	113,7	113,9	113,6	114,1	113,8	115,1	114,5	114,9	0,3%	0,7%

Sources : CPS, ISPF

Indice emploi salarié par secteur	11T3	11T4	12T1	12T2	12T3	12T4	13T1	13T2	13T3	13T4	14T1	14T2	14T3	14T4	15T1	15T2	T / T-1	T / T-4
Industrie	103,4	104,0	100,3	99,6	98,6	97,9	98,3	97,7	98,0	98,8	98,3	96,7	96,6	97,1	95,8	96,6	0,9%	-0,1%
Construction	107,4	105,5	102,4	99,9	100,2	97,6	96,8	94,2	95,5	94,1	92,1	91,5	89,0	86,6	88,4	91,3	3,3%	-0,2%
Commerce	112,0	112,1	111,3	111,6	112,0	110,4	109,8	110,3	108,5	108,2	108,2	108,5	108,7	111,0	110,7	109,6	-1,0%	1,0%
Hôtellerie-restauration	111,4	112,2	112,6	112,9	111,4	109,8	111,7	112,9	110,5	111,5	110,6	111,6	112,7	115,4	115,1	114,2	-0,7%	2,4%
Autres services	136,1	135,6	136,7	134,9	134,9	135,6	137,3	136,8	135,4	136,1	137,2	138,6	137,9	140,1	138,2	139,1	0,6%	0,3%

Source : ISPF, CVS

Demandeurs d'emploi en fin de trimestre	11T3	11T4	12T1	12T2	12T3	12T4	13T1	13T2	13T3	13T4	14T1	14T2	14T3	14T4	15T1	15T2	T / T-1	T / T-4
données brutes	9 960	8 255	10 737	10 660	12 016	9 928	11 318	10 916	12 125	9 725	17 410	13 372	12 300	9 896	13 529	12 360	-8,6%	-7,6%
données CVS	9 230	9 473	10 079	10 862	11 218	11 533	10 613	11 040	11 452	11 416	15 741	13 442	11 742	11 715	12 325	12 386	0,5%	-7,9%

Source : SEFI, CVS IEOM

5. Salaires et revenus

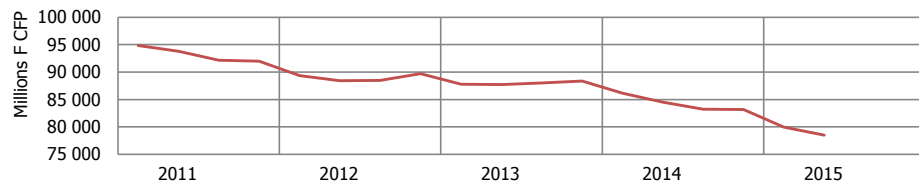
Données brutes en F CFP	11T3	11T4	12T1	12T2	12T3	12T4	13T1	13T2	13T3	13T4	14T1	14T2	14T3	14T4	15T1	15T2	T / T-1	T / T-4
Salaire minimum interprofessionnel garanti (SMIG)	149 492	149 492	149 492	149 492	149 492	149 492	149 492	149 492	149 492	149 492	149 491	149 491	149 491	152 914	152 914	152 914	0,0%	2,3%

Source : Inspection du travail

II. Ménages

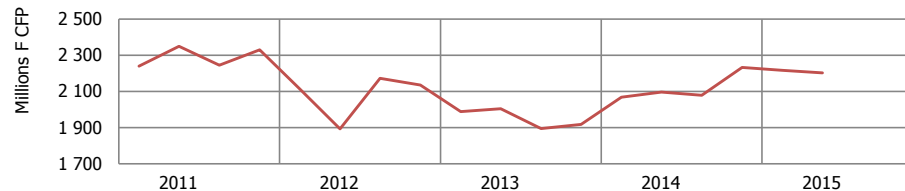
1. Consommation des ménages

Encours bancaires des crédits à la consommation



Source : IEOM - SURFI

Importations de biens d'équipement du foyer



Sources : ISPF, Douanes, CVS IEOM

Données CVS

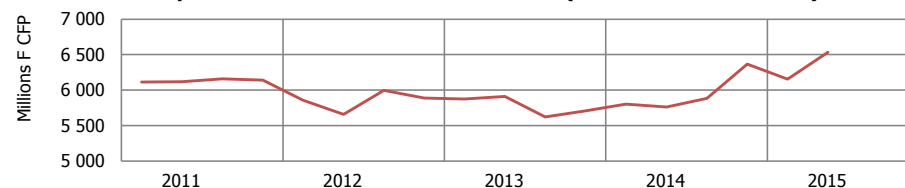
Importations de biens alimentaires



Sources : ISPF, Douanes, CVS IEOM

Données CVS

Importations de biens de consommation (hors biens alimentaires)



Sources : ISPF, Douanes, CVS IEOM

Données CVS

Importations de biens de consommation (hors biens alimentaires)

En millions de F CFP	11T3	11T4	12T1	12T2	12T3	12T4	13T1	13T2	13T3	13T4	14T1	14T2	14T3	14T4	15T1	15T2	T / T-1	T / T-4
Données brutes	6 370	6 507	5 372	5 491	6 154	6 323	5 085	6 000	5 902	6 096	5 159	5 767	6 082	6 823	5 490	6 583	19,9%	14,2%
Données CVS	6 158	6 139	5 856	5 655	5 995	5 888	5 872	5 912	5 620	5 705	5 800	5 763	5 885	6 365	6 154	6 531	6,1%	13,3%

Sources : ISPF, Douanes, CVS IEOM

Importations de biens alimentaires

En millions de F CFP	11T3	11T4	12T1	12T2	12T3	12T4	13T1	13T2	13T3	13T4	14T1	14T2	14T3	14T4	15T1	15T2	T / T-1	T / T-4
Données brutes	9 348	9 965	8 893	8 509	9 625	10 415	8 393	9 024	9 113	9 872	8 355	9 289	9 076	10 505	8 412	10 393	23,5%	11,9%
Données CVS	9 303	9 403	9 493	8 726	9 630	9 659	9 336	8 868	8 940	9 187	9 076	9 284	9 131	9 685	9 049	10 526	16,3%	13,4%

Sources : ISPF, Douanes, CVS IEOM

Importations de biens d'équipement du foyer

En millions de F CFP	11T3	11T4	12T1	12T2	12T3	12T4	13T1	13T2	13T3	13T4	14T1	14T2	14T3	14T4	15T1	15T2	T / T-1	T / T-4
Données brutes	2 336	2 804	1 704	1 698	2 231	2 647	1 501	1 853	1 992	2 433	1 577	1 965	2 157	2 773	1 760	2 045	16,2%	4,1%
Données CVS	2 244	2 329	2 114	1 893	2 172	2 135	1 988	2 004	1 893	1 918	2 068	2 096	2 077	2 232	2 216	2 202	-0,7%	5,1%

Sources : ISPF, Douanes, CVS IEOM

Immatriculations de véhicules de tourisme neufs

En nombre	11T3	11T4	12T1	12T2	12T3	12T4	13T1	13T2	13T3	13T4	14T1	14T2	14T3	14T4	15T1	15T2	T / T-1	T / T-4
Données brutes	878	785	689	703	706	838	559	639	737	842	659	645	855	875	657	628	-4,4%	-2,6%
Données CVS	796	738	774	783	657	732	646	691	673	735	747	717	779	766	739	711	-3,8%	-0,8%

Sources : ISPF, Douanes, CVS IEOM

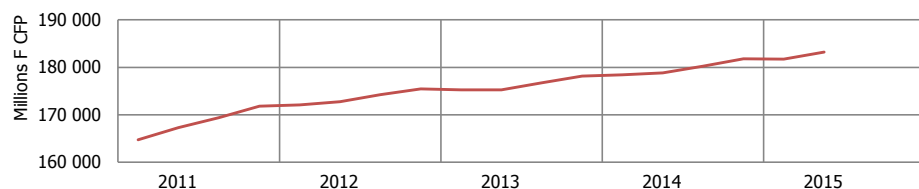
Encours bancaires des crédits à la consommation

En millions de F CFP	11T3	11T4	12T1	12T2	12T3	12T4	13T1	13T2	13T3	13T4	14T1	14T2	14T3	14T4	15T1	15T2	T / T-1	T / T-4
	92 163	91 983	89 356	88 394	88 460	89 678	87 787	87 742	88 026	88 345	86 128	84 496	83 235	83 152	79 934	78 480	-1,8%	-7,1%

Source : IEOM - SURFI

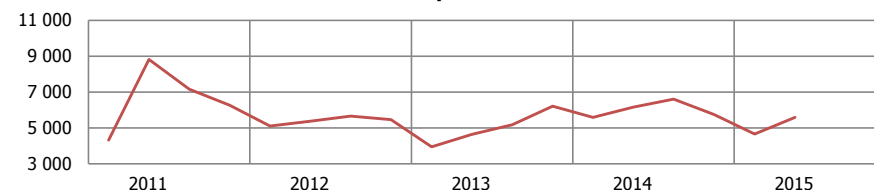
2. Investissement des ménages

Encours bancaires des crédits à l'habitat



Source : IEOM - SURFI

Production de prêts immobiliers



Source : IEOM

En millions de F CFP	11T3	11T4	12T1	12T2	12T3	12T4	13T1	13T2	13T3	13T4	14T1	14T2	14T3	14T4	15T1	15T2	T / T-1	T / T-4
Encours bancaires des crédits à l'habitat	169 416	171 790	172 086	172 779	174 236	175 466	175 240	175 274	176 718	178 126	178 424	178 796	180 234	181 821	181 692	183 194	0,8%	2,5%
Production de prêts immobiliers	7 158	6 261	5 101	5 378	5 653	5 455	3 950	4 647	5 185	6 218	5 585	6 156	6 600	5 742	4 653	5 587	20,1%	-9,2%

Source : IEOM - SURFI

Coût moyen des crédits immobiliers

Évolution en points	10S2	11S1	11S2	12T4	13T1	13T2	13T3	13T4	14T1	14T2	14T3	14T4	15T1	15T2	T / T-1	T / T-4
	4,80	4,47	4,45	4,30	4,30	4,27	4,09	3,97	3,86	3,81	3,74	3,75	3,68	3,54	-0,1	-0,3

Source : IEOM - Enquête coût du crédit, changement de méthodologie et de périodicité à partir du premier trimestre 2012

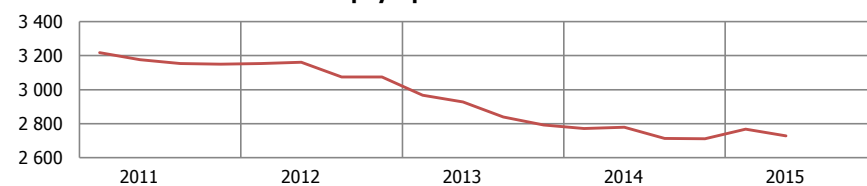
3. Indicateurs de vulnérabilité des ménages

Retraits de cartes bancaires



Source : IEOM

Personnes physiques interdites bancaires



Source : IEOM

	11T3	11T4	12T1	12T2	12T3	12T4	13T1	13T2	13T3	13T4	14T1	14T2	14T3	14T4	15T1	15T2	T / T-1	T / T-4
Personnes physiques en interdiction bancaire	3 154	3 150	3 153	3 161	3 075	3 074	2 967	2 928	2 838	2 791	2 772	2 778	2 712	2 711	2 767	2 727	-1,4%	-1,8%
Incidents de paiement sur chèques	2 154	1 985	2 367	2 046	2 489	2 476	2 571	1 954	2 138	2 124	2 425	2 140	2 001	1 843	2 619	1 953	-25,4%	-8,7%
Retraits de cartes bancaires	45	40	60	59	36	50	42	39	65	45	55	41	54	48	50	49	-2,0%	19,5%
Dossiers de surendettement déposés						19	22	27	18	28	40	62	51	29	24	35	45,8%	-43,5%

Source : IEOM

Taux de créances douteuses brutes des banques locales sur la clientèle des particuliers

Évolution en points	11T3	11T4	12T1	12T2	12T3	12T4	13T1	13T2	13T3	13T4	14T1	14T2	14T3	14T4	15T1	15T2	T / T-1	T / T-4
	7,8%	7,5%	7,8%	8,3%	8,2%	7,8%	8,2%	8,3%	8,2%	8,3%	8,5%	8,7%	8,6%	8,2%	8,8%	8,6%	-0,2	-0,1

Source : IEOM

III. Entreprises

1. Investissement des entreprises

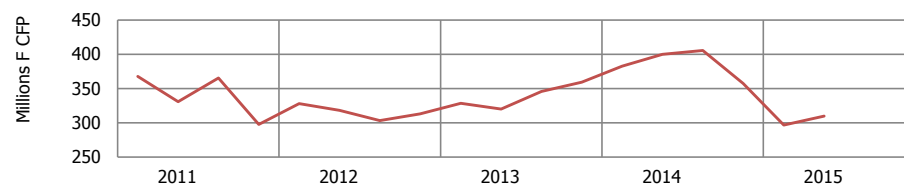
Importations de biens d'équipement professionnels



Sources : ISPF, Douanes, CVS IEOM

Données CVS

Immatriculations de véhicules utilitaires



Source : ISPF, CVS IEOM

Données CVS

Importations de biens d'équipement professionnels

En millions de F CFP	11T3	11T4	12T1	12T2	12T3	12T4	13T1	13T2	13T3	13T4	14T1	14T2	14T3	14T4	15T1	15T2	T / T-1	T / T-4
Données brutes	6 377	5 553	5 452	6 265	7 862	6 005	5 506	5 649	5 872	12 503	5 174	6 081	8 102	8 578	5 253	6 831	30,0%	12,3%
Données CVS	6 124	5 404	5 880	6 459	7 296	5 729	6 370	5 423	5 499	6 658	5 900	5 999	6 309	6 123	5 997	6 850	14,2%	14,2%

Sources : ISPF, Douanes, CVS IEOM

Immatriculations de véhicules utilitaires

En nombre	11T3	11T4	12T1	12T2	12T3	12T4	13T1	13T2	13T3	13T4	14T1	14T2	14T3	14T4	15T1	15T2	T / T-1	T / T-4
Données brutes	363	351	309	282	301	378	294	281	351	448	336	344	419	439	250	274	9,6%	-20,3%
Données CVS	366	297	328	318	303	313	329	320	346	359	383	400	405	358	297	310	4,4%	-22,6%

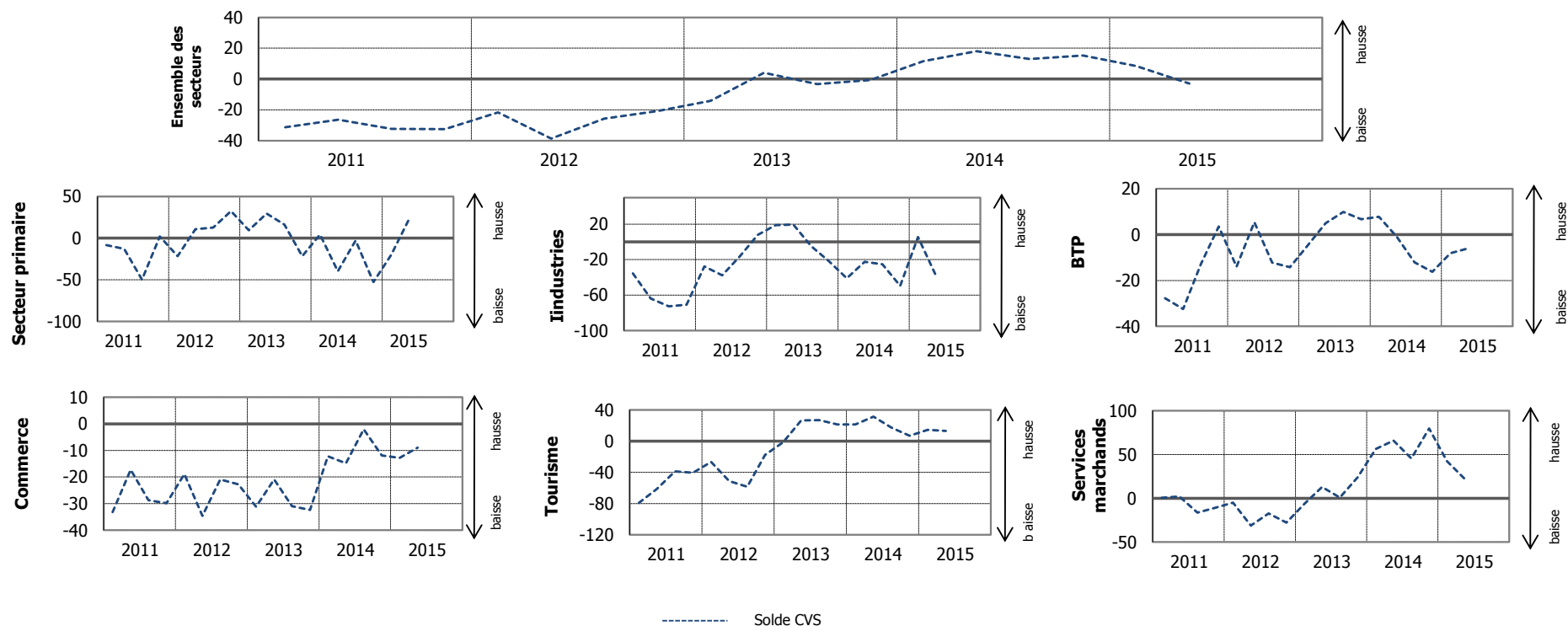
Source : ISPF, CVS IEOM

Importations de biens intermédiaires

En millions de F CFP	11T3	11T4	12T1	12T2	12T3	12T4	13T1	13T2	13T3	13T4	14T1	14T2	14T3	14T4	15T1	15T2	T / T-1	T / T-4
Données brutes	7 742	8 259	8 047	7 985	8 979	8 119	7 651	8 075	8 245	9 050	7 496	8 152	8 164	8 240	7 302	9 107	24,7%	11,7%
Données CVS	7 527	8 148	8 071	8 239	8 978	7 995	8 258	8 015	8 130	8 781	8 008	8 092	7 987	8 016	7 733	9 027	16,7%	11,5%

Sources : ISPF, Douanes, CVS IEOM

2. Soldes d'opinion relatifs aux prévisions d'investissement à un an par secteur d'activité



Soldes d'opinion relatifs aux prévisions d'investissement

Soldes d'opinion en %, CVS et centrés sur leur moyenne de longue période. Les variations de soldes sont en points.

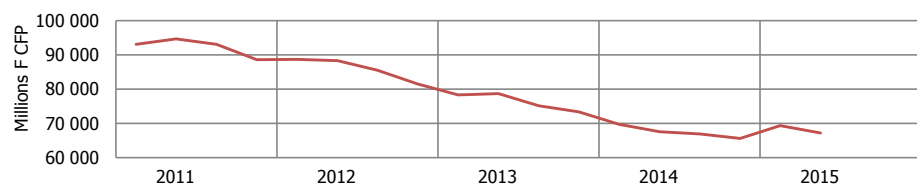
	Moy*	11T3	11T4	12T1	12T2	12T3	12T4	13T1	13T2	13T3	13T4	14T1	14T2	14T3	14T4	15T1	15T2	T / T-1	T / T-4
Ensemble des secteurs	-13,2	-32,4	-32,5	-21,8	-38,7	-25,7	-20,8	-14,2	4,1	-3,3	-0,6	11,5	18,0	12,9	15,3	8,4	-3,0	-11,4	-21,0
Secteur primaire	-7,9	-49,7	2,0	-21,6	10,8	12,8	32,5	9,4	29,4	16,1	-21,5	4,2	-39,8	-2,8	-52,8	-20,2	22,7	42,9	62,5
Industries	-7,8	-72,6	-70,9	-27,6	-37,8	-16,1	8,0	18,8	19,5	-4,7	-21,9	-40,9	-22,6	-25,3	-49,6	5,4	-37,8	-43,3	-15,2
BTP	-18,1	-12,8	3,5	-14,0	5,4	-12,2	-14,2	-4,8	4,9	9,9	6,7	7,7	-1,0	-12,1	-16,2	-8,1	-6,0	2,0	-5,1
Commerce	-6,0	-28,7	-29,9	-18,9	-34,6	-20,9	-22,7	-31,2	-20,9	-30,9	-32,4	-12,2	-14,8	-2,1	-11,9	-12,8	-9,0	3,8	5,9
Tourisme - hôtellerie	0,0	-38,8	-40,5	-26,6	-51,3	-58,3	-17,7	-1,4	26,6	26,8	21,2	21,5	31,5	17,2	6,8	14,3	13,1	-1,2	-18,4
Services marchands	-37,1	-16,4	-10,8	-4,8	-31,2	-17,1	-27,7	-6,6	12,9	1,0	24,0	56,3	65,8	45,5	79,6	42,5	22,2	-20,3	-43,6

Source : IEOM

* Moyenne depuis le 4ème trimestre 1997

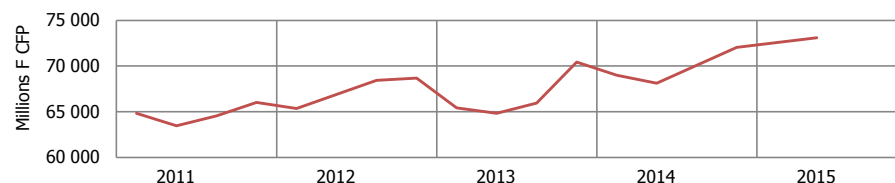
3. Modalités de financement des entreprises

Encours bancaires des crédits à l'exploitation



Source : IEOM - SURFI

Encours bancaires des crédits à l'investissement



Source : IEOM - SURFI

En millions de F CFP

	11T3	11T4	12T1	12T2	12T3	12T4	13T1	13T2	13T3	13T4	14T1	14T2	14T3	14T4	15T1	15T2	T / T-1	T / T-4
Encours bancaires des crédits aux entreprises	187 153	181 926	181 562	182 861	181 269	176 941	169 568	168 094	165 519	165 151	160 024	156 515	157 687	157 096	161 412	159 165	-1,4%	1,7%
Encours bancaires des crédits d'investissement	64 557	66 021	65 357	66 887	68 446	68 693	65 440	64 836	65 938	70 440	68 985	68 130	70 095	72 040	72 586	73 089	0,7%	7,3%
Encours bancaires des crédits d'exploitation	93 154	88 664	88 712	88 370	85 521	81 559	78 320	78 747	75 167	73 440	69 762	67 588	66 982	65 649	69 375	67 261	-3,0%	-0,5%
Production de crédits à l'équipement	7 271	10 636	2 702	1 772	4 720	4 287	1 770	3 012	6 540	7 389	2 655	3 304	4 438	5 153	3 471	4 848	39,7%	46,7%

Source : IEOM - SURFI

Coût du crédit aux entreprises

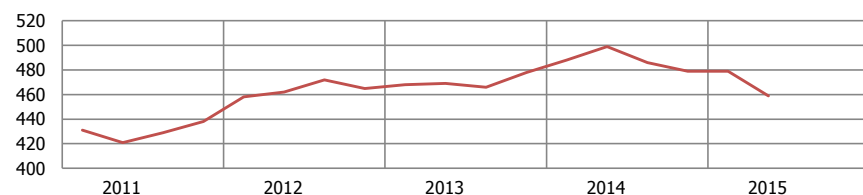
Évolution en points

	10S2	11S1	11S2	13T1	13T2	13T3	13T4	14T1	14T2	14T3	14T4	15T1	15T2	T / T-1	T / T-4
Découvert	4,6%	3,6%	4,2%	3,8%	4,5%	3,6%	3,9%	4,4%	4,6%	4,4%	4,3%	4,2%	4,2%	0,0	-0,1
Moyen et long terme (MLT)	4,5%	4,0%	3,6%	4,2%	3,7%	3,5%	3,6%	3,9%	3,5%	3,5%	3,4%	2,4%	3,1%	0,7	-0,3

Source : IEOM - Enquête coût du crédit, changement de méthodologie et de périodicité à partir du premier trimestre 2012

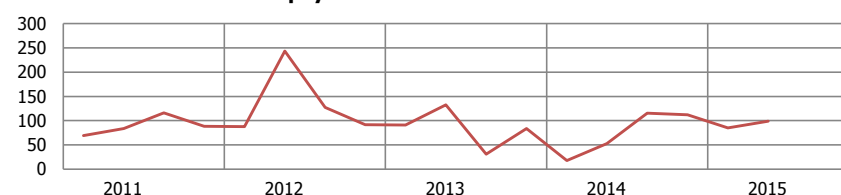
4. Indicateurs de vulnérabilité des entreprises

Personnes morales en interdiction bancaire



Source : IEOM

Impayés sur effets de commerce



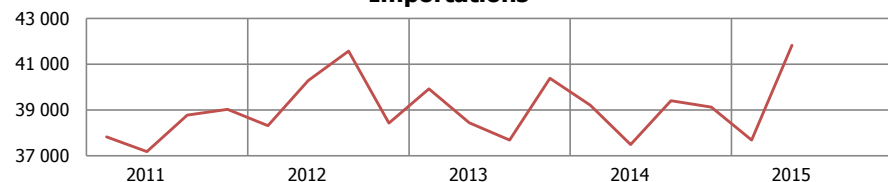
Source : IEOM

	11T3	11T4	12T1	12T2	12T3	12T4	13T1	13T2	13T3	13T4	14T1	14T2	14T3	14T4	15T1	15T2	T / T-1	T / T-4
Personnes morales en interdiction bancaire	429	438	458	462	472	465	468	469	466	478	488	499	486	479	479	459	-4,2%	-8,0%
Incidents de paiement sur effets de commerce (en millions de F CFP)	116	88	88	244	127	92	91	133	31	84	18	53	115	112	85	99	16,4%	ns
Taux de créances douteuses brutes	16,9%	18,4%	18,3%	17,6%	18,3%	17,5%	18,4%	19,1%	19,2%	19,1%	19,9%	20,6%	20,4%	19,9%	19,6%	20,1%	0,5	-0,5

Source : IEOM

IV. Commerce extérieur

Importations



Sources : ISPF, Douanes, CVS IEOM

Données CVS

Exportations



Sources : ISPF, Douanes, CVS IEOM

Données CVS

Importations totales

En millions de F CFP	11T3	11T4	12T1	12T2	12T3	12T4	13T1	13T2	13T3	13T4	14T1	14T2	14T3	14T4	15T1	15T2	T / T-1	T / T-4
Données brutes	39 753	40 226	36 163	39 590	42 333	40 451	35 993	38 851	39 598	47 067	35 793	37 813	41 818	43 175	34 566	41 285	19,4%	9,2%
Données CVS	38 781	39 027	38 315	40 283	41 584	38 429	39 919	38 435	37 678	40 385	39 205	37 483	39 403	39 131	37 684	41 835	11,0%	11,6%

Sources : ISPF, Douanes, CVS IEOM

Exportations totales

En millions de F CFP	11T3	11T4	12T1	12T2	12T3	12T4	13T1	13T2	13T3	13T4	14T1	14T2	14T3	14T4	15T1	15T2	T / T-1	T / T-4
Données brutes	3 293	3 704	2 720	2 943	3 634	3 622	3 154	3 028	2 970	4 441	3 672	2 892	4 294	4 458	2 448	4 488	83,3%	55,2%
Données CVS	3 207	3 127	2 908	3 359	3 368	3 093	4 024	3 178	2 815	3 333	3 424	3 119	3 778	3 282	2 849	4 597	61,4%	47,4%

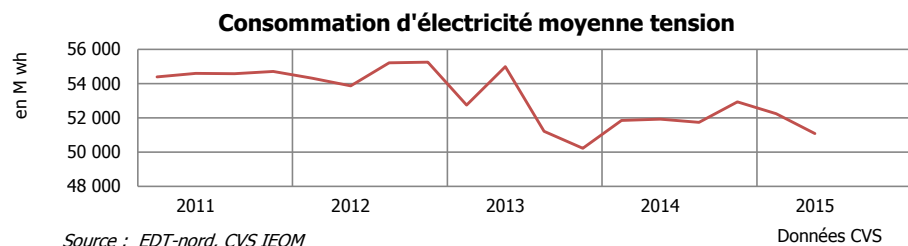
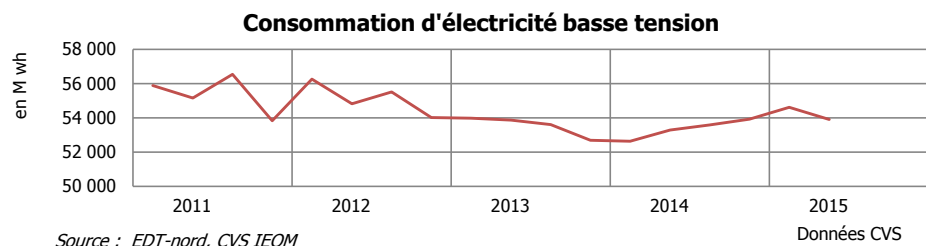
Sources : ISPF, Douanes, CVS IEOM

Taux de couverture

Variations en points	11T3	11T4	12T1	12T2	12T3	12T4	13T1	13T2	13T3	13T4	14T1	14T2	14T3	14T4	15T1	15T2	T / T-1	T / T-4
	8,3%	9,2%	7,5%	7,4%	8,6%	9,0%	8,8%	7,8%	7,5%	9,4%	10,3%	7,6%	10,3%	10,3%	7,1%	10,9%	3,8	3,2

Sources : ISPF, Douanes

V. Indicateurs économiques divers



Consommation d'électricité basse tension

En M wh	11T3	11T4	12T1	12T2	12T3	12T4	13T1	13T2	13T3	13T4	14T1	14T2	14T3	14T4	15T1	15T2	T / T-1	T / T-4
Données brutes	54 757	53 274	57 013	56 302	53 940	53 330	54 673	55 357	52 161	51 923	53 323	54 743	52 233	53 060	55 349	55 366	0,0%	1,1%
Données CVS	56 538	53 821	56 266	54 814	55 505	54 006	53 982	53 862	53 604	52 686	52 627	53 279	53 576	53 913	54 619	53 908	-1,3%	1,2%

Source : EDT-nord, CVS IEOM

Consommation d'électricité moyenne tension

En M wh	11T3	11T4	12T1	12T2	12T3	12T4	13T1	13T2	13T3	13T4	14T1	14T2	14T3	14T4	15T1	15T2	T / T-1	T / T-4
Données brutes	51 503	56 539	55 839	53 619	52 089	57 008	54 379	54 734	48 075	51 981	53 406	51 734	48 611	54 661	53 746	51 018	-5,1%	-1,4%
Données CVS	54 571	54 714	54 314	53 855	55 208	55 242	52 751	54 986	51 213	50 210	51 843	51 912	51 738	52 932	52 244	51 086	-2,2%	-1,6%

Source : EDT-nord, CVS IEOM

Production d'électricité

En M wh	11T3	11T4	12T1	12T2	12T3	12T4	13T1	13T2	13T3	13T4	14T1	14T2	14T3	14T4	15T1	15T2	T / T-1	T / T-4
Données brutes	128 267	132 618	137 147	134 053	126 016	134 862	132 491	131 893	121 419	129 028	129 261	124 092	119 798	130 413	130 879	124 134	-5,2%	0,0%
Données CVS	133 864	130 151	133 558	134 693	131 961	131 989	130 301	130 989	127 026	126 591	125 996	124 073	126 102	127 569	127 477	125 015	-1,9%	0,8%

Source : EDT-nord, CVS IEOM

TVA - Droits de douane

En millions de F CFP	11T3	11T4	12T1	12T2	12T3	12T4	13T1	13T2	13T3	13T4	14T1	14T2	14T3	14T4	15T1	15T2	T / T-1	T / T-4
TVA	9 018	10 086	7 699	8 113	8 821	9 704	7 668	8 035	9 189	10 936	7 999	8 909	10 201	11 285	8 673	nd	-23,1%	8,4%
Droits de douane	1 207	1 361	1 386	1 423	1 537	1 592	1 331	1 455	1 597	1 663	1 383	1 506	1 663	1 699	1 396	1 703	22,0%	13,1%

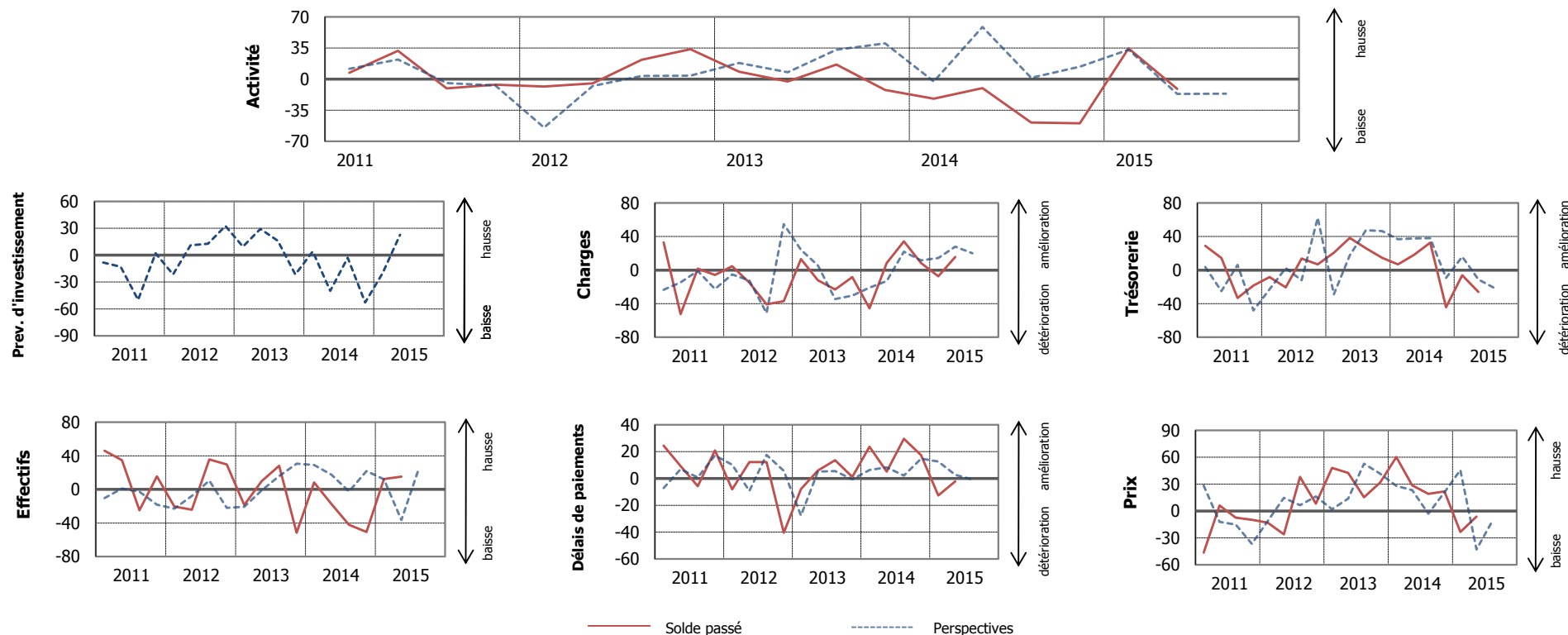
Source : DICP, Douanes

VI. Secteurs d'activité

1. Secteur primaire

1.1 Soldes d'opinion

L'enquête d'opinion a été réalisée auprès d'un échantillon de 10 entités employant au total 212 personnes. Les soldes d'opinion sont corrigés des variations saisonnières.



Soldes d'opinion du secteur primaire

Soldes d'opinion en %, CVS et centrés sur leur moyenne de longue période. Les variations de soldes sont en points.

	Moy*	11T3	11T4	12T1	12T2	12T3	12T4	13T1	13T2	13T3	13T4	14T1	14T2	14T3	14T4	15T1	15T2	T / T-1	T / T-4
Activité	-2,1	-10,5	-6,3	-8,4	-4,8	21,8	33,6	8,3	-2,7	16,5	-12,3	-21,9	-10,0	-48,8	-49,8	34,6	-10,9	-45,5	-0,9
Prévisions investissement	-7,9	-49,7	2,0	-21,6	10,8	12,8	32,5	9,4	29,4	16,1	-21,5	4,2	-39,8	-2,8	-52,8	-20,2	22,7	42,9	62,5
Charges	-29,1	1,7	-5,9	4,7	-15,0	-40,9	-36,9	13,3	-12,2	-23,1	-8,3	-45,5	8,5	34,1	8,5	-7,4	15,6	22,9	7,1
Trésorerie	-13,9	-33,3	-18,5	-8,4	-20,6	13,7	6,8	20,8	38,2	26,1	14,6	6,9	18,3	32,6	-44,1	-6,2	-26,0	-19,8	-44,3
Prix	2,1	-7,3	-9,8	-13,1	-26,2	38,1	8,2	48,2	42,5	15,3	31,7	60,2	28,5	19,0	21,9	-23,3	-6,4	17,0	-34,9
Délais de paiement	-27,6	-5,7	20,7	-8,1	12,1	12,1	-40,5	-7,9	5,8	13,6	1,1	23,6	5,1	29,5	17,3	-12,7	-2,2	10,5	-7,4
Effectifs	0,2	-24,7	15,4	-20,5	-24,2	35,5	29,6	-18,4	9,9	28,0	-51,8	8,4	-17,7	-42,3	-50,6	12,3	15,1	2,8	32,8
Climatologie	11,2	-31,2	-73,1	4,1	-49,8	-9,4	-22,6	7,1	40,7	8,1	17,1	29,4	-0,6	-0,7	15,5	-84,5	-38,7	45,8	-38,1

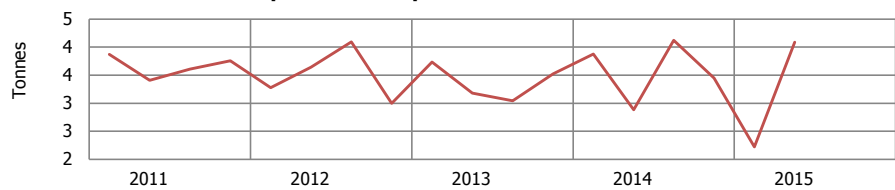
Source : IEOM

*Moyenne depuis le 4^{ème} trimestre 2004

1.2 Indicateurs

Aquaculture

Exportations de perles brutes en volume



Sources : ISPF, Douanes, CVS IEOM

Données CVS

Exportations de perles brutes en valeur



Sources : ISPF, Douanes, CVS IEOM

Données CVS

Exportations de perles brutes en volume

En tonnes	11T3	11T4	12T1	12T2	12T3	12T4	13T1	13T2	13T3	13T4	14T1	14T2	14T3	14T4	15T1	15T2	T / T-1	T / T-4
Données brutes	3,8	4,2	2,9	3,5	4,3	3,4	3,3	3,0	3,3	3,9	3,4	2,6	4,5	3,8	1,8	3,7	ns	44,0%
Données CVS	3,6	3,8	3,3	3,6	4,1	3,0	3,7	3,2	3,0	3,5	3,9	2,9	4,1	3,4	2,2	4,1	ns	41,8%

Sources : ISPF, Douanes, CVS IEOM

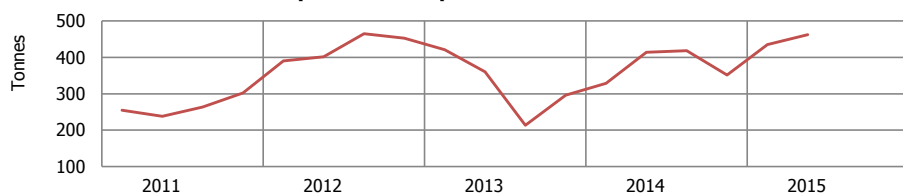
Exportations de perles brutes en valeur

En millions FCFP	11T3	11T4	12T1	12T2	12T3	12T4	13T1	13T2	13T3	13T4	14T1	14T2	14T3	14T4	15T1	15T2	T / T-1	T / T-4
Données brutes	1 750	2 186	1 499	1 343	2 081	1 966	1 818	1 472	1 933	2 429	2 091	1 494	2 732	2 305	1 142	2 002	ns	34,0%
Données CVS	1 792	1 646	1 631	1 752	1 979	1 538	1 972	1 894	1 709	2 075	2 271	1 910	2 480	1 930	1 366	2 419	ns	26,6%

Sources : ISPF, Douanes, CVS IEOM

Pêche

Exportations de poissons et crustacés



Sources : ISPF, Douanes, CVS IEOM

Données CVS

Exportations de poissons et crustacés

En tonnes	11T3	11T4	12T1	12T2	12T3	12T4	13T1	13T2	13T3	13T4	14T1	14T2	14T3	14T4	15T1	15T2	T / T-1	T / T-4
Données brutes	367	354	254	389	566	494	283	363	311	328	190	431	511	377	295	489	65,4%	13,5%
Données CVS	263	302	390	402	464	452	421	360	213	296	329	414	419	351	435	463	6,4%	11,7%

Sources : ISPF, Douanes, CVS IEOM

Agriculture

Production de coprah



Source : Caisse de soutien des prix du coprah, CVS IEOM

Données CVS

Exportation de vanille



Sources : ISPF, Douanes, CVS IEOM

Données CVS

Production de coprah

En tonnes	11T3	11T4	12T1	12T2	12T3	12T4	13T1	13T2	13T3	13T4	14T1	14T2	14T3	14T4	15T1	15T2	T / T-1	T / T-4
Données brutes	3 317	3 356	3 114	2 960	3 464	2 825	2 045	2 241	2 815	2 664	1 945	3 343	4 078	3 572	3 379	3 361	-0,5%	0,6%
Données CVS	2 920	3 185	3 450	3 205	3 039	2 675	2 377	2 491	2 372	2 527	2 281	3 587	3 634	3 430	3 728	3 594	-3,6%	0,2%

Sources : ISPF, Douanes, Caisse de soutien des prix du coprah, CVS IEOM

Exportations de vanille

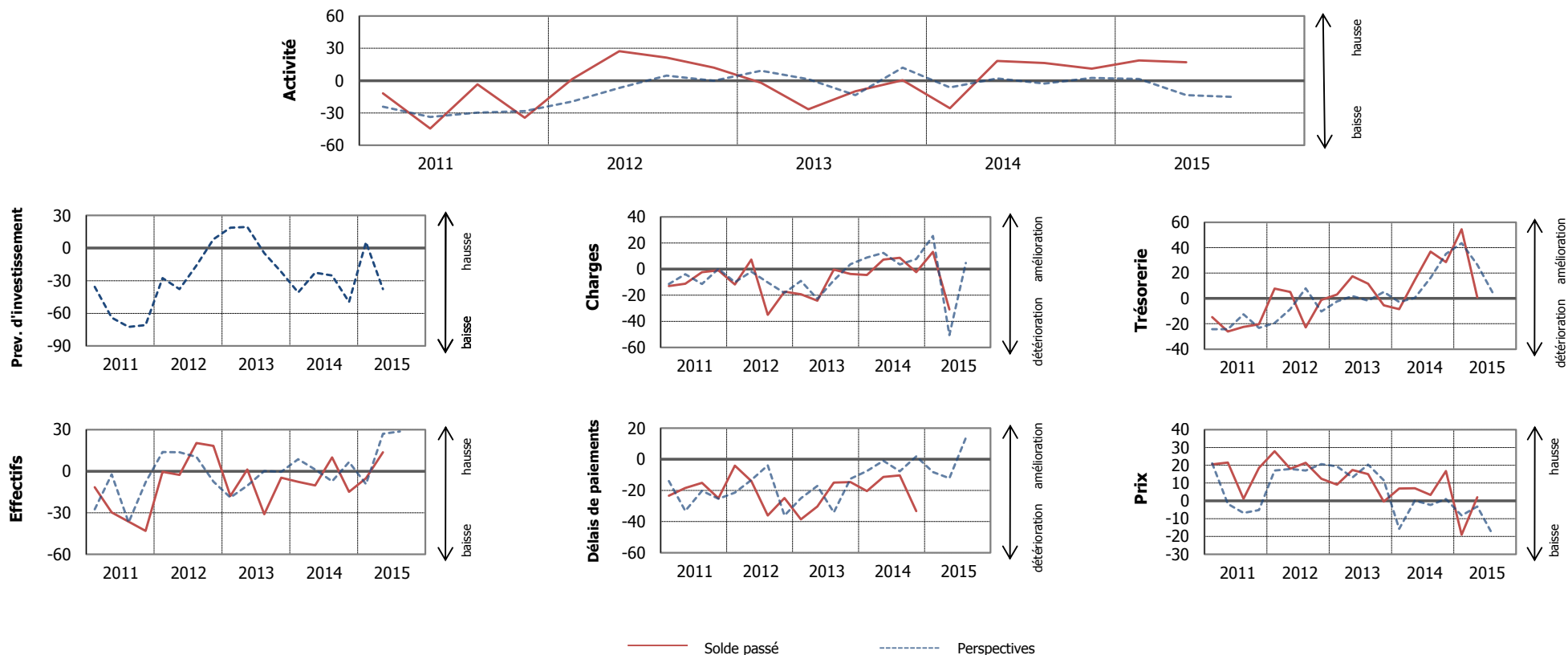
En tonnes	11T3	11T4	12T1	12T2	12T3	12T4	13T1	13T2	13T3	13T4	14T1	14T2	14T3	14T4	15T1	15T2	T / T-1	T / T-4
Données brutes	2,1	4,0	5,1	3,4	4,6	4,1	6,0	5,1	2,6	3,8	4,8	4,4	4,6	3,9	3,7	2,1	-42,5%	-51,8%
Données CVS	1,9	3,7	5,0	3,9	4,4	4,0	5,9	5,6	2,4	3,7	4,5	4,9	4,5	3,9	3,3	2,7	-19,6%	-45,9%

Sources : ISPF, Douanes, CVS IEOM

2. Industries

2.1 Soldes d'opinion

L'enquête d'opinion a été réalisée auprès d'un échantillon de 33 entreprises employant au total 1 694 salariés. Les soldes d'opinion sont corrigés des variations saisonnières.



Soldes d'opinion des industries

Soldes d'opinion en %, CVS et centrés sur leur moyenne de longue période. Les variations de soldes sont en points.

	Moy*	11T3	11T4	12T1	12T2	12T3	12T4	13T1	13T2	13T3	13T4	14T1	14T2	14T3	14T4	15T1	15T2	T / T-1	T / T-4
Activité	-2,1	-3,5	-34,3	1,3	27,4	21,4	12,1	-2,1	-26,5	-9,9	0,4	-25,6	18,4	16,4	11,0	18,6	17,0	-1,6	-1,3
Prévisions investissement	-7,8	-72,6	-70,9	-27,6	-37,8	-16,1	8,0	18,8	19,5	-4,7	-21,9	-40,9	-22,6	-25,3	-49,6	5,4	-37,8	-43,3	-15,2
Charges	-29,1	-2,3	-1,1	-11,7	7,4	-35,0	-17,4	-19,3	-24,3	-0,4	-3,7	-4,6	7,3	8,7	-2,4	13,3	-30,9	-44,2	-38,3
Trésorerie	-13,9	-22,4	-20,4	7,7	5,0	-22,8	-1,2	3,1	17,5	11,5	-5,4	-8,6	14,7	36,9	28,6	54,6	0,9	-53,7	-13,7
Prix	2,1	1,2	18,4	27,8	18,0	21,4	12,5	9,2	17,4	15,0	-0,4	7,0	7,0	3,3	16,8	-19,1	2,1	21,2	-4,9
Délais de paiement	-30,2	-15,0	-25,0	-4,0	-13,9	-36,1	-24,9	-38,5	-30,4	-14,9	-14,6	-20,4	-11,3	-10,3	-33,2	-2,2	-13,7	-11,5	-2,4
Effectifs	0,2	-36,4	-43,2	-0,5	-2,6	20,4	18,4	-18,0	1,1	-31,1	-4,7	-7,8	-10,3	10,0	-14,9	-5,1	13,7	18,8	24,0
Stocks matières premières	3,8	-10,9	-5,8	-2,6	-2,4	-27,7	0,8	-10,1	-2,9	-2,2	-16,4	-9,8	-17,1	-3,9	-8,5	8,6	8,6	0,0	25,7
Stocks de produits finis	4,1	-13,3	9,8	-3,5	-0,6	-0,8	-0,4	-2,8	-1,9	-11,7	-12,9	14,3	-14,1	-0,1	-2,7	3,1	-1,7	-4,8	12,4

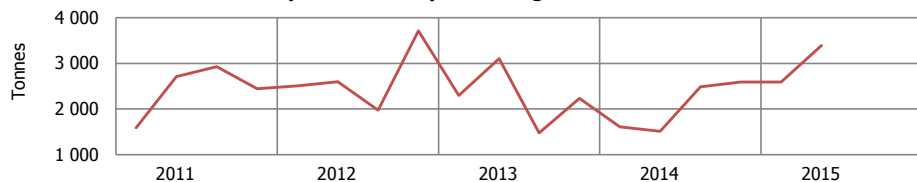
Source : IEOM

* Moyenne depuis le 4^{ème} trimestre 1997

2.2 Indicateurs

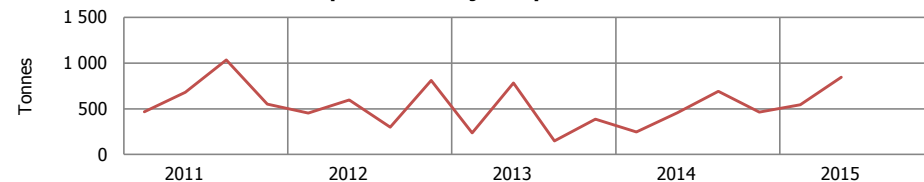
Industrie agroalimentaire

Exportations de produits agroalimentaires



Sources : ISPF, Douanes

Exportations de jus et purée de nono



Sources : ISPF, Douanes

Exportations de produits agroalimentaires

En tonnes	11T3	11T4	12T1	12T2	12T3	12T4	13T1	13T2	13T3	13T4	14T1	14T2	14T3	14T4	15T1	15T2	T / T-1	T / T-4
Données brutes	2 926	2 451	2 509	2 599	1 974	3 719	2 320	3 178	1 483	2 252	1 617	1 518	2 492	2 604	2 599	3 396	30,7%	ns

Sources : ISPF, Douanes

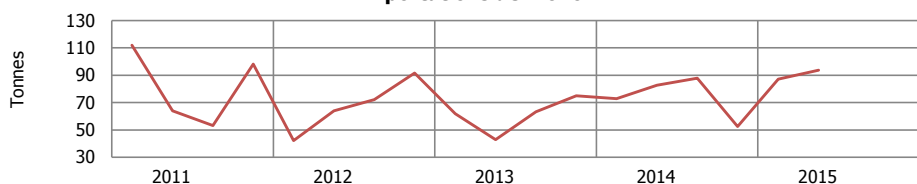
Exportations de jus et purée de nono

En tonnes	11T3	11T4	12T1	12T2	12T3	12T4	13T1	13T2	13T3	13T4	14T1	14T2	14T3	14T4	15T1	15T2	T / T-1	T / T-4
Données brutes	1 033	551	454	596	298	811	237	781	149	388	248	459	690	464	544	846	55,6%	ns

Sources : ISPF, Douanes

Autres industries

Exportations de monoï



Sources : ISPF, Douanes, CVS IEOM

Données CVS

Exportations de monoï

En tonnes	11T3	11T4	12T1	12T2	12T3	12T4	13T1	13T2	13T3	13T4	14T1	14T2	14T3	14T4	15T1	15T2	T / T-1	T / T-4
Données brutes	39	147	27	44	58	143	44	23	50	127	54	63	75	104	67	75	12,4%	19,5%
Données CVS	53	98	42	64	72	91	62	43	63	75	73	83	88	53	87	94	7,6%	13,3%

Sources : ISPF, Douanes, CVS IEOM

Production d'huile de coprah

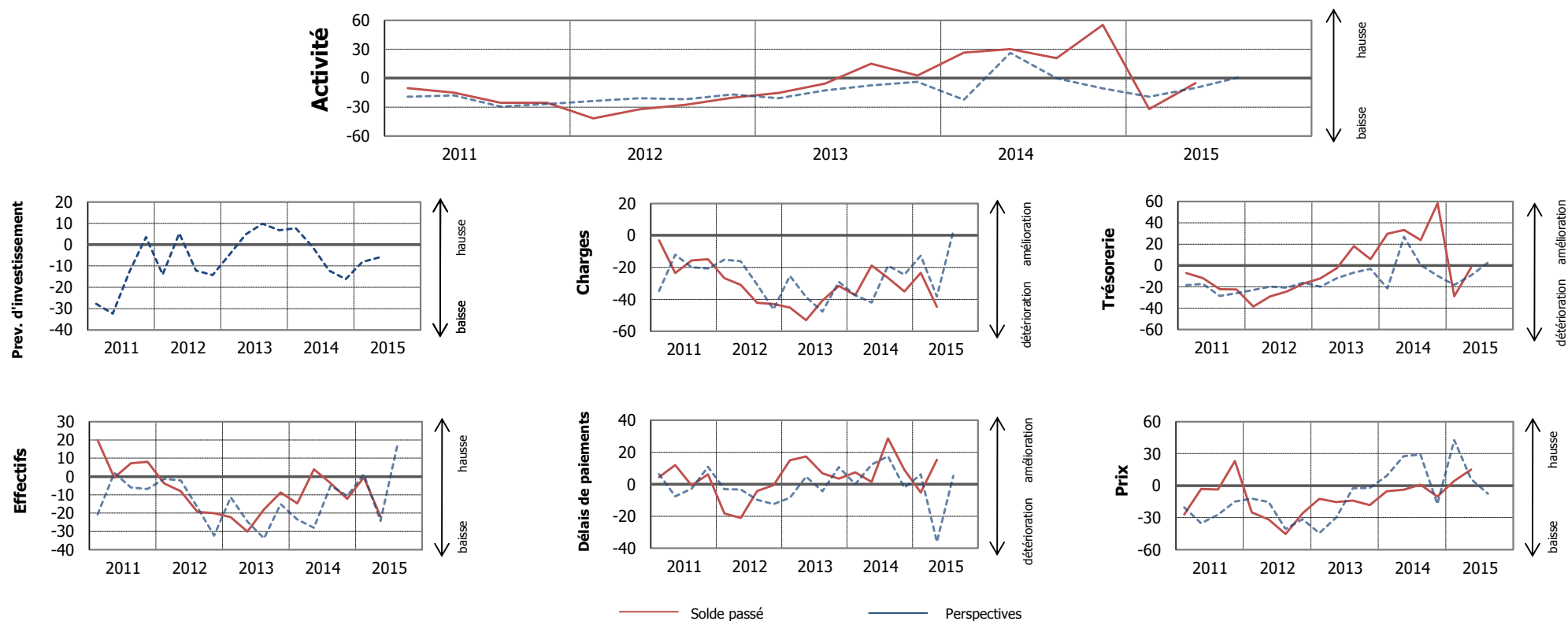
En tonnes	11T3	11T4	12T1	12T2	12T3	12T4	13T1	13T2	13T3	13T4	14T1	14T2	14T3	14T4	15T1	15T2	T / T-1	T / T-4
Données brutes	1 810	1 877	1 523	1 210	2 199	2 060	1 680	1 418	1 578	1 424	1 151	1 654	2 334	1 881	1 844	1 652	-10,5%	-0,1%
Données CVS	1 601	1 756	1 690	1 382	1 977	1 938	1 850	1 602	1 341	1 302	1 325	1 844	2 086	1 760	2 027	1 840	-9,2%	-0,2%

Sources : ISPF, Douanes, CVS IEOM

3. BTP

3.1 Soldes d'opinion

L'enquête d'opinion a été réalisée auprès d'un échantillon de 20 entreprises employant au total 1 013 salariés. Les soldes d'opinion sont corrigés des variations saisonnières.



Soldes d'opinion du BTP

Soldes d'opinion en %, CVS et centrés sur leur moyenne de longue période. Les variations de soldes sont en points.

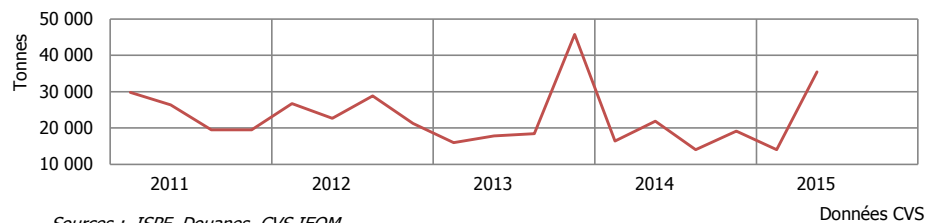
	Moy*	11T3	11T4	12T1	12T2	12T3	12T4	13T1	13T2	13T3	13T4	14T1	14T2	14T3	14T4	15T1	15T2	T / T-1	T / T-4
Activité	-2,5	-25,6	-25,6	-41,8	-32,2	-27,6	-20,3	-15,3	-5,7	14,9	2,7	26,5	30,1	20,7	55,1	-32,0	-5,2	26,8	-35,3
Prévisions investissement	-18,1	-12,8	3,5	-14,0	5,4	-12,2	-14,2	-4,8	4,9	9,9	6,7	7,7	-1,0	-12,1	-16,2	-8,1	-6,0	2,0	-5,1
Charges	-31,8	-15,7	-14,9	-26,7	-30,9	-42,2	-42,9	-45,1	-53,1	-40,8	-31,6	-37,5	-18,9	-26,5	-35,0	-23,3	-44,7	-21,4	-25,9
Trésorerie	-26,5	-22,4	-22,4	-38,6	-29,1	-24,4	-17,1	-12,1	-2,5	18,1	5,9	29,7	33,3	23,9	58,3	-28,8	-2,0	26,8	-35,3
Prix	-16,8	-3,5	23,0	-25,2	-31,8	-45,5	-26,0	-12,3	-15,3	-14,1	-18,3	-5,2	-3,9	0,9	-10,3	4,4	15,1	10,8	19,0
Délais de paiement	-42,1	-0,8	6,2	-18,3	-21,1	-4,3	-0,6	15,0	17,3	6,8	3,6	7,5	1,4	28,8	9,0	-5,2	15,4	20,6	13,9
Effectifs	3,0	7,2	8,0	-3,8	-8,1	-19,3	-20,0	-22,2	-30,2	-17,9	-8,7	-14,6	4,0	-3,6	-12,1	-0,5	-21,9	-21,4	-25,9
Stocks matières premières	5,5	-28,1	-22,0	-24,3	-13,7	-18,8	-8,7	11,1	-0,9	-23,4	1,9	0,8	-9,8	-2,9	-29,6	-30,3	-7,5	22,8	2,2

Source : IEOM

*Moyenne depuis le 4^{ème} trimestre 1997

3.2 Indicateurs

Importations de ciment



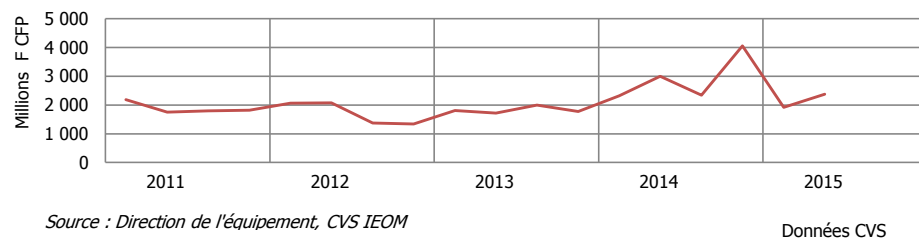
Données brutes, en tonnes	11T3	11T4	12T1	12T2	12T3	12T4	13T1	13T2	13T3	13T4	14T1	14T2	14T3	14T4	15T1	15T2	T / T-1	T / T-4
Importations de ciment	17 512	26 580	22 479	21 911	26 991	28 364	10 971	17 483	16 936	53 022	10 539	21 835	12 728	26 812	7 502	35 561	ns	62,9%
Importations de carrelage	1 855	1 224	1 424	1 747	1 649	1 338	1 404	1 390	1 344	1 913	1 439	1 162	1 895	1 897	1 412	1 581	12,0%	36,1%
Importations de bois transformés	4 952	5 441	5 089	4 646	5 004	4 956	5 631	4 470	4 222	5 980	7 103	4 448	4 791	3 339	4 297	5 826	35,6%	31,0%
Importations de bitume	19	1 127	628	21	9	1 154	1 123	10	201	1 702	572	128	309	1 725	7	553	ns	ns

Sources : ISPF, Douanes

Données CVS, en tonnes	11T3	11T4	12T1	12T2	12T3	12T4	13T1	13T2	13T3	13T4	14T1	14T2	14T3	14T4	15T1	15T2	T / T-1	T / T-4
Importations de ciment	19 493	19 541	26 710	22 636	28 841	21 296	15 950	17 869	18 414	45 712	16 438	21 907	14 016	19 179	14 035	35 456	ns	ns
Importations de carrelage	1 581	1 580	1 493	1 605	1 454	1 537	1 509	1 299	1 208	1 974	1 562	1 146	1 787	1 853	1 551	1 629	5,0%	42,1%

Sources : ISPF, Douanes, CVS IEOM

Dépenses liquidées par la Direction de l'équipement



Données brutes, en millions de FCFP	11T3	11T4	12T1	12T2	12T3	12T4	13T1	13T2	13T3	13T4	14T1	14T2	14T3	14T4	15T1	15T2	T / T-1	T / T-4
Dépenses liquidées par l'Enseignement secondaire	148	189	56	51	71	144	10	66	120	106	52	46	194	209	66	265	ns	ns
Dépenses liquidées par l'Aviation civile	47	187	100	56	111	165	12	109	214	414	45	170	388	824	82	342	ns	ns
Dépenses liquidées par la Direction de l'équipement	1 670	2 959	1 178	1 956	1 272	2 422	900	1 660	1 884	2 841	1 394	2 965	2 248	5 107	969	2 365	ns	-20,2%

Sources : Directions de l'Enseignement, de l'équipement et Service de l'aviation civile, CVS IEOM

Données CVS, en millions de F CFP	11T3	11T4	12T1	12T2	12T3	12T4	13T1	13T2	13T3	13T4	14T1	14T2	14T3	14T4	15T1	15T2	T / T-1	T / T-4
Dépenses liquidées par l'Enseignement secondaire	129	145	100	74	48	96	60	92	92	54	108	73	161	159	123	294	139,8%	301,8%
Dépenses liquidées par l'Aviation civile	60	-1	234	104	126	-41	150	171	229	178	204	244	395	564	263	423	60,9%	73,0%
Dépenses liquidées par la Direction de l'équipement	1 796	1 813	2 065	2 077	1 371	1 337	1 802	1 719	1 991	1 776	2 320	2 997	2 336	4 058	1 918	2 376	23,8%	-20,7%

Sources : Directions de l'enseignement, de l'équipement et Service de l'aviation civile, CVS IEOM

Encours bancaires des crédits à l'habitat (entreprises, ménages et collectivités)

En millions de F CFP	11T3	11T4	12T1	12T2	12T3	12T4	13T1	13T2	13T3	13T4	14T1	14T2	14T3	14T4	15T1	15T2	T / T-1	T / T-4
	190 371	190 764	191 502	192 171	193 600	194 488	194 350	194 366	195 076	195 207	195 963	195 885	197 013	197 431	197 503	198 479	0,5%	1,3%

Source : IEOM - SURFI

Production de prêts immobiliers (entreprises, ménages et collectivités)

En millions de F CFP	11T3	11T4	12T1	12T2	12T3	12T4	13T1	13T2	13T3	13T4	14T1	14T2	14T3	14T4	15T1	15T2	T / T-1	T / T-4
	8 908	7 024	5 723	6 007	6 493	5 944	4 406	5 204	5 965	6 852	6 424	6 521	7 121	6 419	5 582	5 977	7,1%	-8,3%

Source : IEOM

Effectifs salariés du BTP

	11T3	11T4	12T1	12T2	12T3	12T4	13T1	13T2	13T3	13T4	14T1	14T2	14T3	14T4	15T1	15T2	T / T-1	T / T-4
Données brutes	4 876	4 754	4 624	4 542	4 523	4 390	4 373	4 270	4 320	4 235	4 162	4 129	4 048	3 898	4 010	nd	2,9%	-3,7%
Données CVS	4 840	4 755	4 617	4 520	4 514	4 421	4 389	4 251	4 289	4 248	4 148	4 117	4 000	3 929	3 993	nd	1,6%	-3,8%

Sources : ISPF, CPS, CVS IEOM

Chiffre d'affaires du bâtiment

En millions de F CFP	11T3	11T4	12T1	12T2	12T3	12T4	13T1	13T2	13T3	13T4	14T1	14T2	14T3	14T4	15T1	15T2	T / T-1	T / T-4
Données brutes	3 951	4 702	3 165	3 141	3 293	3 495	2 291	3 274	3 292	2 745	3 262	2 856	3 641	4 010	3 055	nd	-23,8%	-6,4%
Données CVS	3 848	4 082	3 636	3 387	3 165	2 917	2 973	3 282	3 152	2 220	3 518	3 251	3 494	3 531	3 591	nd	1,7%	2,1%

Sources : ISPF, Contributions, CVS IEOM

Chiffre d'affaires des travaux publics

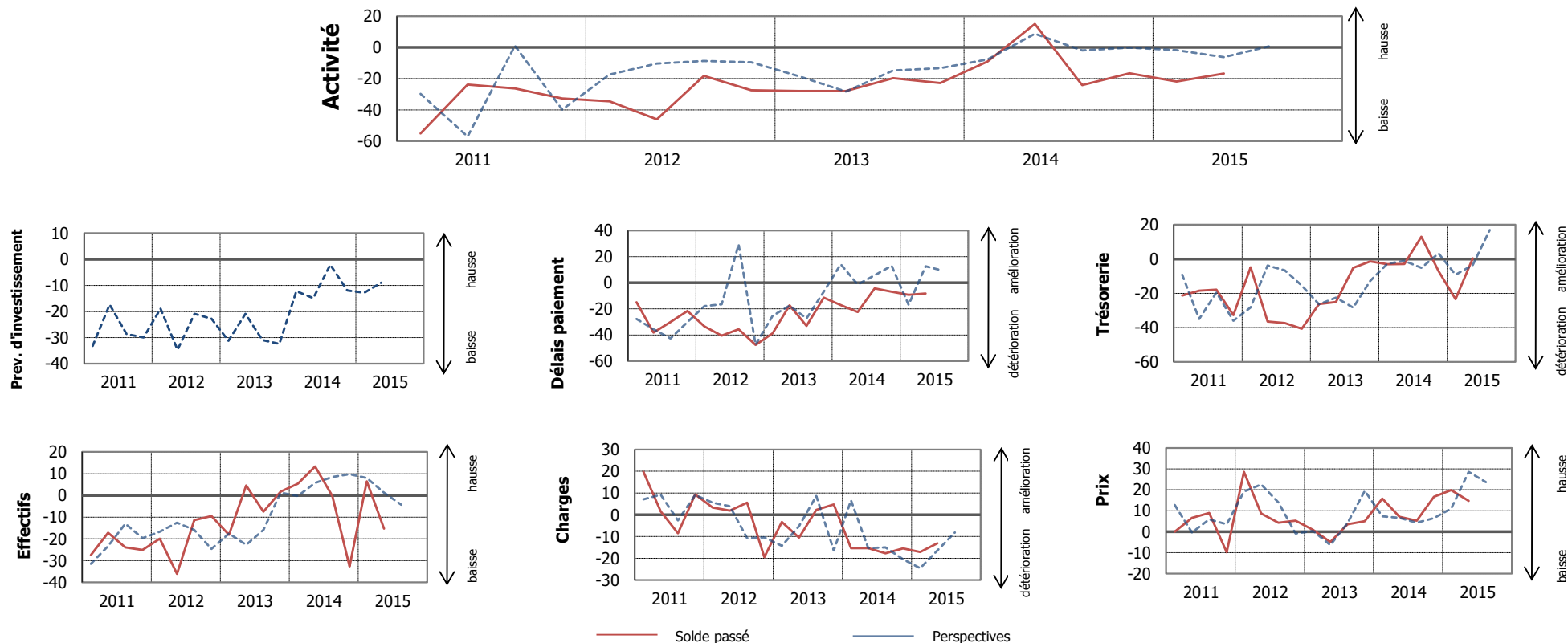
En millions de F CFP	11T3	11T4	12T1	12T2	12T3	12T4	13T1	13T2	13T3	13T4	14T1	14T2	14T3	14T4	15T1	15T2	T / T-1	T / T-4
Données brutes	1 994	3 920	2 423	2 279	2 927	2 813	2 608	2 254	3 034	4 533	2 224	3 945	3 725	5 564	2 985	nd	-46,4%	34,2%
Données CVS	2 100	2 846	2 944	2 723	3 042	1 642	3 315	2 595	3 141	3 313	3 080	4 193	3 817	4 333	3 919	nd	-9,6%	27,2%

Sources : ISPF, Contributions, CVS IEOM

4. Commerce

4.1 Soldes d'opinion

L'enquête d'opinion a été réalisée auprès d'un échantillon de 50 entreprises appartenant au secteur du commerce employant au total 1 694 salariés. Les soldes d'opinion sont corrigés des variations saisonnières.



Soldes d'opinion du commerce

Soldes d'opinion en %, CVS et centrés sur leur moyenne de longue période. Les variations de soldes sont en points.

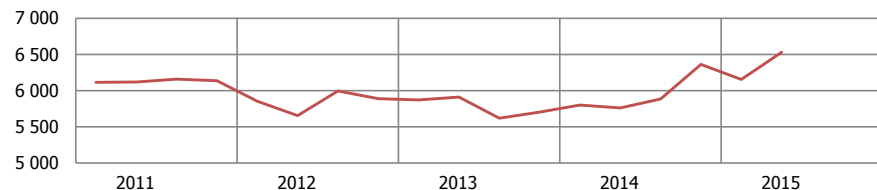
	Moy*	11T3	11T4	12T1	12T2	12T3	12T4	13T1	13T2	13T3	13T4	14T1	14T2	14T3	14T4	15T1	15T2	T / T-1	T / T-4
Activité	-8,9	-26,3	-32,7	-34,6	-46,1	-18,3	-27,4	-28,0	-28,0	-19,7	-22,9	-9,1	15,1	-24,2	-16,6	-21,9	-16,8	5,1	-31,8
Prévisions investissement	-6,0	-28,7	-29,9	-18,9	-34,6	-20,9	-22,7	-31,2	-20,9	-30,9	-32,4	-12,2	-14,8	-2,1	-11,9	-12,8	-9,0	3,8	5,9
Charges	-32,2	-8,5	9,4	3,4	1,9	5,5	-19,5	-3,3	-10,5	2,3	4,8	-15,4	-15,4	-17,7	-15,5	-17,2	-13,1	4,1	2,3
Trésorerie	-24,8	-17,8	-32,7	-4,8	-36,4	-37,3	-40,6	-26,2	-25,0	-5,2	-1,3	-3,0	-2,9	13,0	-7,1	-23,4	0,4	23,8	3,3
Prix	-5,5	8,9	-9,9	28,5	8,7	4,2	5,2	0,8	-4,9	3,5	4,9	15,8	7,1	5,2	16,7	19,9	14,6	-5,2	7,6
Délais de paiement	-46,1	-30,1	-21,7	-33,4	-40,5	-35,5	-47,7	-38,7	-17,4	-33,1	-11,5	-17,2	-22,4	-4,4	-6,9	-9,2	-8,3	0,9	14,1
Effectifs	-1,3	-23,9	-25,0	-19,9	-36,0	-11,4	-9,5	-18,1	4,6	-7,5	1,8	5,3	13,3	-0,3	-32,7	6,5	-15,3	-21,7	-28,6
Stocks de produits finis	25,0	-2,5	13,2	5,2	-7,9	7,0	-5,5	-1,6	-11,4	-12,4	-1,3	0,7	13,9	1,7	-9,2	-10,6	-6,8	3,8	-20,8

Source : IEOM

*Moyenne depuis le 4^{ème} trimestre 1997

4.2 Indicateurs

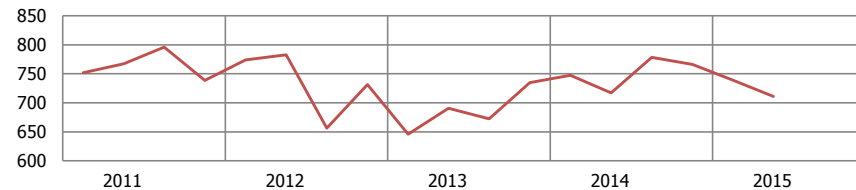
Importations de biens de consommation



Sources : ISPF, Douanes, CVS IEOM

Données CVS

Immatriculations de véhicules de tourisme neufs



Sources : ISPF, Douanes, CVS IEOM

Données CVS

Données brutes, en millions de FCFP	11T3	11T4	12T1	12T2	12T3	12T4	13T1	13T2	13T3	13T4	14T1	14T2	14T3	14T4	15T1	15T2	T / T-1	T / T-4
Importations de biens de consommation (hors biens alimentaires)	6 370	6 507	5 372	5 491	6 154	6 323	5 085	6 000	5 902	6 096	5 159	5 767	6 082	6 823	5 490	6 583	19,9%	14,2%
Importations de biens alimentaires	9 348	9 965	8 893	8 509	9 625	10 415	8 393	9 024	9 113	9 872	8 355	9 289	9 076	10 505	8 412	10 393	23,5%	11,9%
Importations de biens d'équipement du foyer	2 336	2 804	1 704	1 698	2 231	2 647	1 501	1 853	1 992	2 433	1 577	1 965	2 157	2 773	1 760	2 045	16,2%	4,1%
Immatriculations de véhicules de tourisme neufs (en nombre)	878	785	689	703	706	838	559	639	737	842	659	645	855	875	657	628	-4,4%	-2,6%
Immatriculations de véhicules de tourisme d'occasion (en nombre)	3 773	2 807	2 643	2 591	3 647	2 901	2 550	2 678	3 527	2 746	2 736	2 790	3 719	2 915	2 696	2 766	2,6%	-0,9%

Sources : ISPF, Douanes

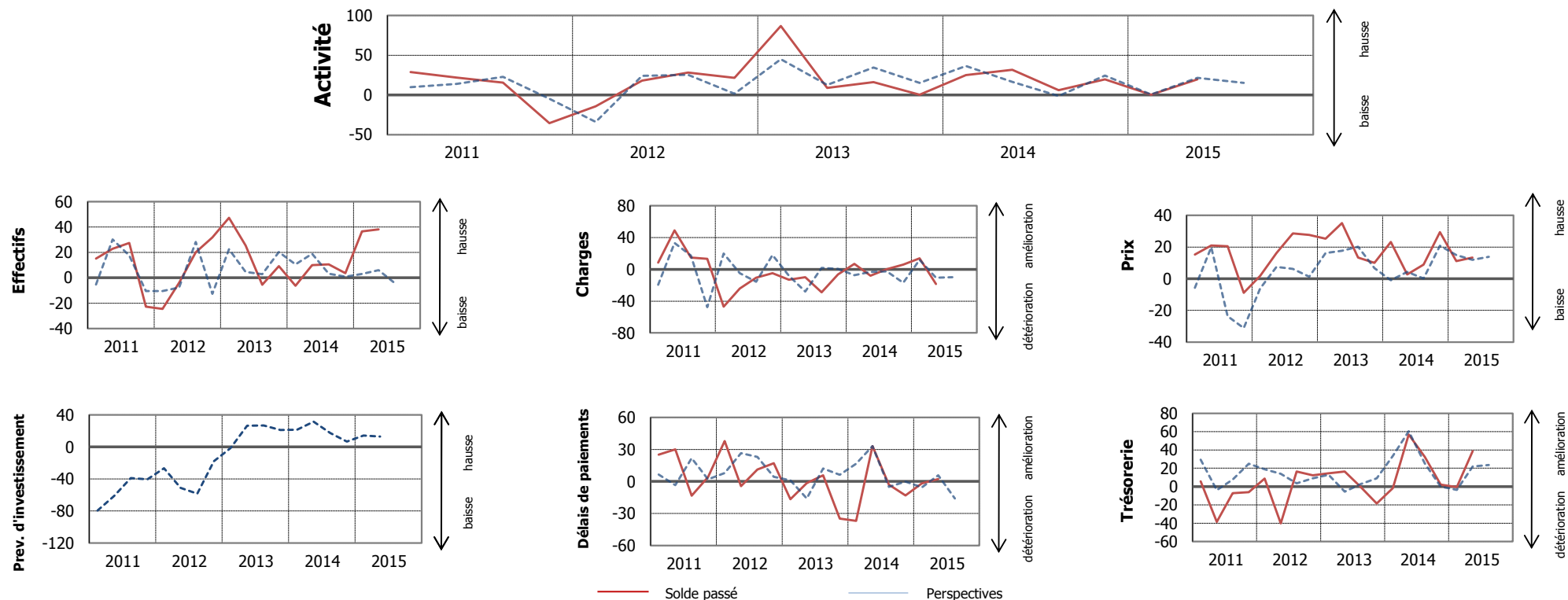
Données CVS, en millions de FCFP	11T3	11T4	12T1	12T2	12T3	12T4	13T1	13T2	13T3	13T4	14T1	14T2	14T3	14T4	15T1	15T2	T / T-1	T / T-4
Importations de biens de consommation (hors biens alimentaires)	6 158	6 139	5 856	5 655	5 995	5 888	5 872	5 912	5 620	5 705	5 800	5 763	5 885	6 365	6 154	6 531	6,1%	13,3%
Importations de biens alimentaires	9 303	9 403	9 493	8 726	9 630	9 659	9 336	8 868	8 940	9 187	9 076	9 284	9 131	9 685	9 049	10 526	16,3%	13,4%
Importations de biens d'équipement du foyer	2 244	2 329	2 114	1 893	2 172	2 135	1 988	2 004	1 893	1 918	2 068	2 096	2 077	2 232	2 216	2 202	-0,7%	5,1%
Immatriculations de véhicules de tourisme neufs (en nombre)	796	738	774	783	657	732	646	691	673	735	747	717	779	766	739	711	-3,8%	-0,8%
Immatriculations de véhicules de tourisme d'occasion (en nombre)	3 057	2 984	2 863	2 904	2 962	3 053	2 925	2 896	2 828	2 886	3 052	3 034	3 050	3 073	2 998	2 949	-1,7%	-2,8%

Sources : ISPF, Douanes, CVS IEOM

5. Hôtellerie - Tourisme

5.1 Soldes d'opinion

L'enquête d'opinion a été réalisée auprès d'un échantillon de 19 entreprises employant au total 2 697 salariés. Les soldes d'opinion sont corrigés des variations saisonnières.



Soldes d'opinion de l'hôtellerie - tourisme

Soldes d'opinion, en %, CVS et centrés sur leur moyenne de longue période. Les variations de soldes sont en points.

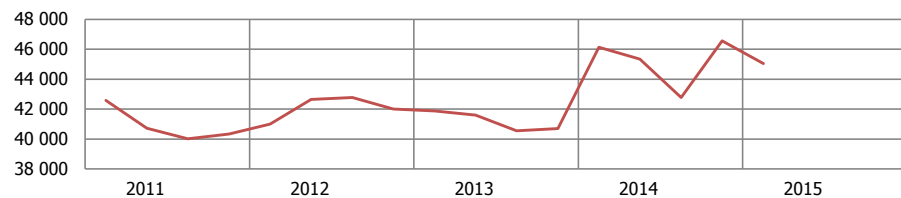
	Moy*	11T3	11T4	12T1	12T2	12T3	12T4	13T1	13T2	13T3	13T4	14T1	14T2	14T3	14T4	15T1	15T2	T / T-1	T / T-4
Activité	-4,0	15,6	-35,5	-14,2	18,2	28,2	21,6	86,8	8,9	16,2	0,2	25,1	31,8	5,8	19,5	0,3	19,8	19,4	-12,0
Prévisions investissement	0,0	-38,8	-40,5	-26,6	-51,3	-58,3	-17,7	-1,4	26,6	26,8	21,2	21,5	31,5	17,2	6,8	14,3	13,1	-1,2	-18,4
Charges	-21,6	14,7	13,1	-47,0	-24,2	-10,4	-5,0	-13,2	-9,9	-29,1	-6,4	7,0	-7,9	0,3	5,9	13,9	-18,4	-32,4	-10,5
Trésorerie	-22,5	-7,4	-6,2	8,6	-40,4	16,5	12,2	14,4	16,3	-0,3	-18,6	-1,8	56,9	32,3	2,1	-0,6	38,8	39,3	-18,2
Prix	-4,7	20,6	-8,9	1,8	16,2	28,6	27,7	25,4	35,1	13,3	10,0	23,3	2,7	8,9	29,5	11,1	13,4	2,3	10,7
Délais de paiement	-38,9	-13,3	4,1	37,8	-4,4	11,1	17,2	-16,7	-1,5	5,8	-34,9	-37,0	33,1	-3,0	-13,2	-1,8	2,1	3,9	-30,9
Effectifs	0,5	27,5	-22,7	-24,4	-3,8	20,0	31,8	47,3	25,4	-5,5	9,2	-6,2	9,9	10,6	3,7	36,4	38,1	1,7	28,2
Taux de remplissage	21,1	76,4	-92,1	-43,5	72,8	93,7	-41,2	-0,1	52,7	75,7	-65,3	-15,6	61,0	54,0	-50,8	-60,6	68,4	129,1	7,5

Source : IEOM

*Moyenne depuis le 4^{ème} trimestre 1997

5.2 Indicateurs

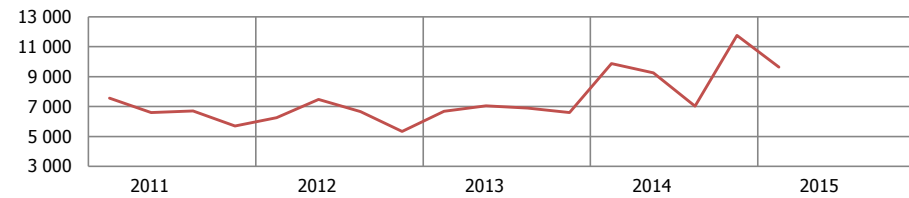
Fréquentation touristique



Source : ISPF, CVS IEOM

Données CVS

Nombre de croisiéristes



Source : ISPF, CVS IEOM

Données CVS

Données brutes, en nombre

	11T3	11T4	12T1	12T2	12T3	12T4	13T1	13T2	13T3	13T4	14T1	14T2	14T3	14T4	15T1	15T2	T / T-1	T / T-4
Nombre total de passagers internationaux	151 070	123 686	112 998	128 220	153 626	125 912	122 620	131 218	150 480	129 526	131 160	136 578	154 728	143 805	129 594	nd	-9,9%	-1,2%
Nombre de touristes	46 632	41 711	34 836	41 966	48 925	43 251	36 248	40 665	46 119	41 361	40 242	45 240	47 759	47 361	39 764	nd	-16,0%	-1,2%
Nombre de croisiéristes	5 905	6 143	7 238	6 727	5 710	5 621	8 149	6 273	5 665	6 957	12 417	8 120	5 597	12 547	12 277	nd	-2,2%	-1,1%
Nombre de nuitées (en milliers)	651	607	493	593	684	610	489	564	654	604	566	664	725	687	532	nd	-22,6%	-6,0%
Coefficient moyen de remplissage (en %)	63,7	54,4	44,9	56,2	68,4	57,7	50,8	60,7	69,7	61,0	56,9	64,4	72,8	64,6	53,2	nd	-17,6%	-6,5%
Taux d'occupation CPH (en %)	64,9	55,4	47,7	58,1	70,9	62,2	56,2	64,0	72,7	61,7	55,2	63,3	72,3	65,9	52,8	63,9	21,1%	1,0%
Revenu moyen par chambre disponible	17 575	11 403	11 210	16 942	19 986	14 552	14 609	19 041	22 316	15 506	15 689	20 718	24 495	19 725	16 969	nd	-14,0%	8,2%

Sources : ADT, ISPF, CPH (Conseil des professionnels de l'hôtellerie)

Données CVS, en nombre

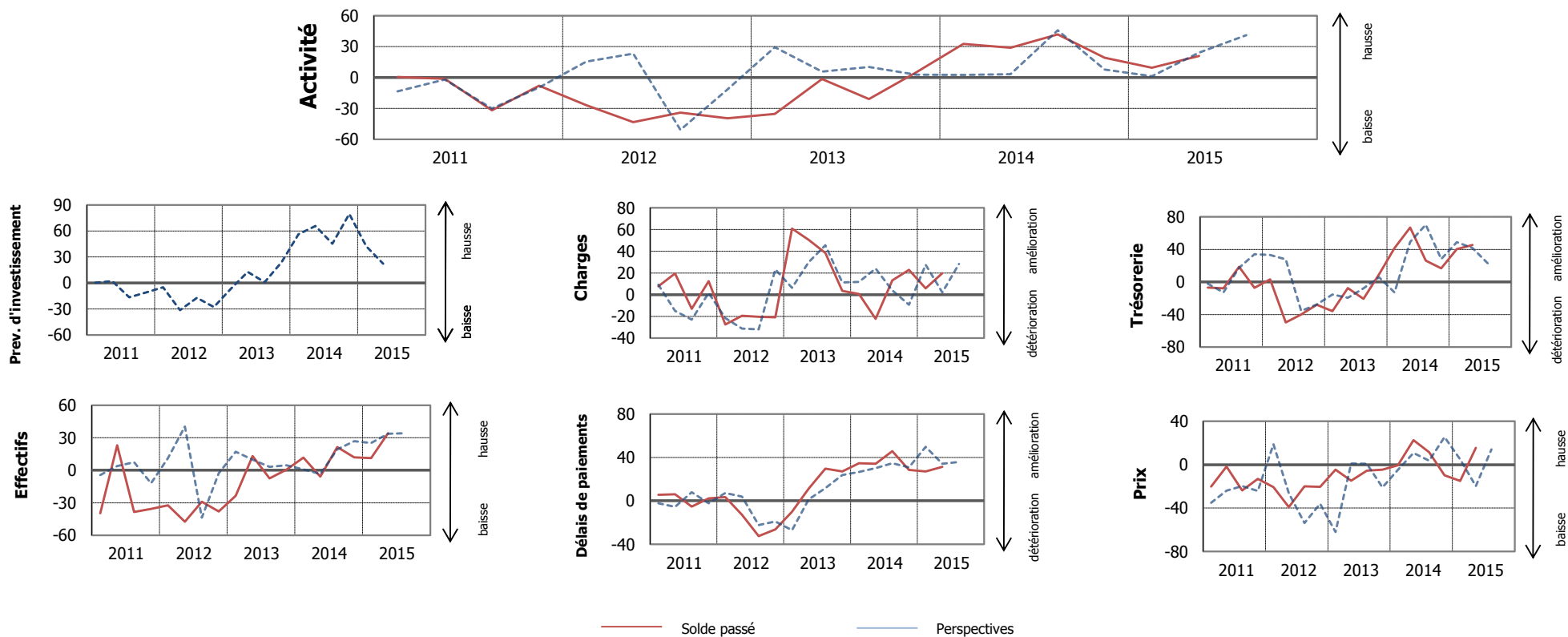
	11T3	11T4	12T1	12T2	12T3	12T4	13T1	13T2	13T3	13T4	14T1	14T2	14T3	14T4	15T1	15T2	T / T-1	T / T-4
Nombre total de passagers internationaux	129 387	125 095	128 599	131 703	132 274	127 840	135 470	135 084	131 668	132 479	143 719	139 874	136 629	146 988	141 017	nd	-4,1%	-1,9%
Nombre de touristes	40 020	40 329	40 986	42 648	42 779	42 011	41 867	41 586	40 544	40 696	46 144	45 347	42 765	46 571	45 050	nd	-3,3%	-2,4%
Nombre de croisiéristes	6 704	5 709	6 248	7 480	6 670	5 345	6 687	7 056	6 889	6 610	9 882	9 259	7 029	11 759	9 641	nd	-18,0%	-2,4%
Nombre de nuitées (en milliers)	568 461	575 720	593 656	597 499	599 260	579 760	584 287	567 339	574 462	587 022	669 104	676 423	648 487	664 819	633 686	nd	-4,7%	-5,3%
Coefficient moyen de remplissage (en %)	53,4	54,2	55,3	56,2	58,4	57,7	61,0	61,1	59,1	61,0	63,4	64,0	62,1	64,7	64,8	nd	0,2%	2,2%

Sources : ADT, ISPF, CPH, CVS IEOM

6. Services marchands

6.1 Soldes d'opinion

L'enquête d'opinion a été réalisée auprès d'un échantillon de 43 entreprises des services marchands (transports, activités comptables, activités d'architecture et d'ingénierie, publicité, activités de sécurité, activité de nettoyage) employant au total 3 638 salariés. Les soldes d'opinion sont corrigés des variations saisonnières.



Soldes d'opinion du secteur des services marchands

Soldes d'opinion en %, CVS et centrés sur leur moyenne de longue période. Les variations de soldes sont en points.

	Moy*	11T3	11T4	12T1	12T2	12T3	12T4	13T1	13T2	13T3	13T4	14T1	14T2	14T3	14T4	15T1	15T2	T / T-1	T / T-4
Activité	-9,0	-31,8	-7,9	-26,7	-43,3	-33,9	-39,5	-35,4	-1,4	-20,8	5,1	32,7	28,9	41,9	19,2	9,6	20,9	11,4	-7,9
Prévisions investissement	-37,1	-16,4	-10,8	-4,8	-31,2	-17,1	-27,7	-6,6	12,9	1,0	24,0	56,3	65,8	45,5	79,6	42,5	22,2	-20,3	-43,6
Charges	-29,7	-13,2	12,4	-27,5	-19,5	-20,5	-20,8	60,9	50,6	38,5	3,4	0,6	-22,3	13,2	22,8	5,9	19,9	14,0	42,2
Trésorerie	-26,6	18,8	-7,1	3,1	-49,7	-39,9	-27,9	-35,8	-7,4	-20,7	9,6	41,6	66,9	26,1	16,7	40,4	45,3	4,9	-21,6
Carnet de commandes	-33,1	-20,1	-18,4	-16,6	-36,2	-40,1	-34,9	-30,2	-22,5	-21,1	-5,4	36,7	47,9	56,1	55,7	34,9	24,1	-10,8	-23,8
Prix	-10,5	-23,6	-13,2	-20,6	-39,0	-19,9	-20,5	-4,5	-14,9	-5,5	-4,6	-0,6	22,6	11,4	-9,8	-15,1	15,5	30,6	-7,0
Délais de paiement	-46,3	-5,4	2,2	3,5	-12,8	-32,5	-26,4	-10,1	11,1	29,6	27,1	34,7	34,2	45,7	28,5	27,0	31,3	4,3	-2,9
Effectifs	-7,9	-38,5	-35,6	-32,4	-47,5	-29,1	-38,1	-23,6	13,1	-7,4	0,4	11,6	-5,8	21,4	12,0	11,3	34,2	22,9	40,0

Source : IEOM

*Moyenne depuis le 4^{ème} trimestre 2004

Note méthodologique

L'évolution de la conjoncture est appréhendée au travers des résultats d'une enquête d'opinion menée auprès d'un échantillon représentatif de dirigeants d'entreprises et des données économiques se rapportant aux différents secteurs d'activité, aux entreprises et aux ménages.

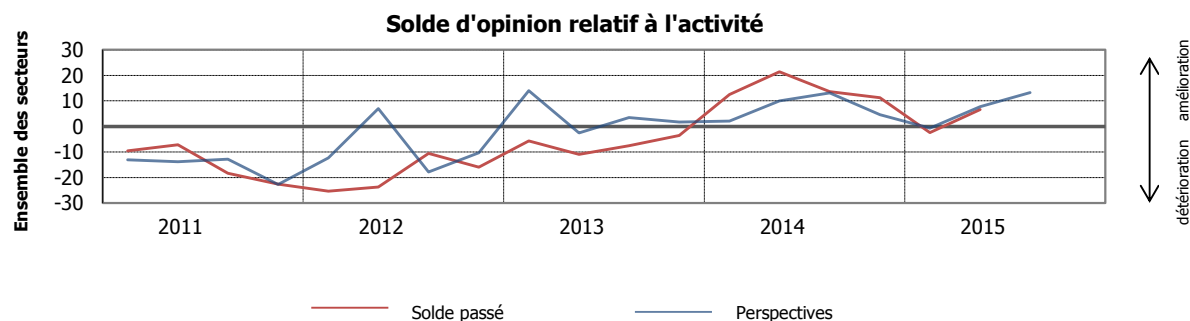
Enquête de conjoncture de l'IEOM

L'IEOM réalise chaque trimestre une enquête de conjoncture auprès d'un échantillon de 175 entreprises employant au total 11 733 salariés.

Dans cette enquête, les chefs d'entreprises sont appelés à répondre à différentes questions (activité pour le trimestre passé, perspectives d'activité pour le trimestre à venir, prévision d'investissement...) selon trois modalités : "en hausse", "stabilité" ou "en baisse". Les réponses des chefs d'entreprises sont ensuite agrégées sous la forme de soldes d'opinion. Calculés pour chacune des questions de l'enquête, ils correspondent à la différence entre le pourcentage de chefs d'entreprises répondant positivement à la question posée et le pourcentage de chefs d'entreprises ayant répondu négativement.

Deux critères sont utilisés pour classer les entreprises interrogées : leur secteur d'activité et leur taille (en terme d'effectifs salariés). Cela permet de tenir compte, dans le calcul des soldes d'opinion, de l'importance de l'entreprise (en terme d'effectifs) en fonction de sa taille et du secteur concerné.

Les soldes d'opinion ne doivent pas être interprétés directement comme représentatifs du taux de croissance de la variable à laquelle ils se réfèrent. En effet, les soldes d'opinion sont des nombres abstraits : on ne peut les interpréter qu'en référence aux soldes antérieurs où à leur moyenne de longue période. Ils sont donc représentés dans les graphiques et les tableaux centrés sur leur moyenne et, généralement, commentés en évolution. Par ailleurs, certains chefs d'entreprises omettent d'éliminer la saisonnalité, ce qui rend souvent nécessaire l'observation de la série corrigée des variations saisonnières (CVS) pour apprécier correctement les évolutions.

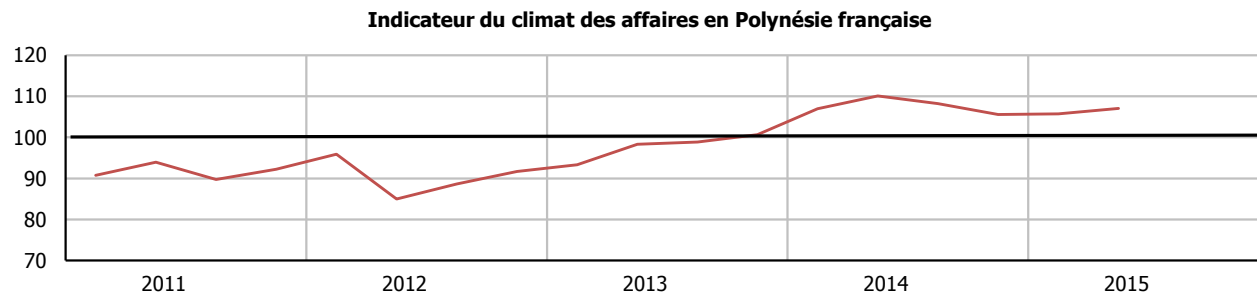


Moyenne de longue période des soldes d'opinion de l'ensemble des secteurs

	Ensemble	Primaire	Industrie	BTP	Commerce	Hôtellerie - Tourisme	Services marchands
Activité	-3,1	-4,4	2,0	-3,2	-8,9	-1,9	-9,0
Prévisions d'investissement	-13,2	-7,9	-0,0	-7,6	-6,0	-9,2	-37,1
Charges	-28,8	-25,7	-17,4	-22,9	-32,2	-15,2	-29,7
Trésorerie	-19,6	-25,9	-17,3	-24,6	-24,8	-15,4	-26,6
Prix	-7,2	-13,5	1,9	-14,2	-5,5	-3,9	-10,5
Délais de paiement	-34,5	-30,2	-23,3	-35,6	-46,1	-15,8	-46,3
Effectifs	-1,2	0,2	2,7	0,9	-1,3	-6,6	-7,9

Indicateur synthétique du climat des affaires (ICA)

Dans le cadre de l'amélioration de l'information conjoncturelle diffusée sur les économies d'outre-mer, l'IEDOM et l'IEOM ont élaboré un indicateur synthétique du climat des affaires. Cet indicateur, établi à partir des résultats de l'enquête trimestrielle de conjoncture au moyen d'une analyse en composante principale, a pour objectif de résumer le maximum de l'information contenue dans chacune des questions de l'enquête de conjoncture. Afin d'en faciliter sa lecture, il est centré autour de 100 (moyenne de longue période) et, a un écart-type de 10.



Source : Enquête de conjoncture IEOM, données trimestrielles

Normalisé de moyenne 100 et d'écart-type 10

L'indicateur du climat des affaires s'interprète de la manière suivante : plus il est élevé, meilleure est la perception de la conjoncture par les chefs d'entreprise. Un niveau supérieur à 100 signifie que l'opinion des chefs d'entreprises interrogés sur la conjoncture est jugée favorable car supérieure à la moyenne de longue période.

Pour plus d'informations sur l'indicateur du climat des affaires se référer à la note de l'Institut « Un nouvel indicateur pour aider au diagnostic conjoncturel dans l'outre-mer » parue en mars 2010 et téléchargeable gratuitement sur le site www.ieom.fr sur le lien http://www.ieom.fr/IMG/pdf/note_institut_ica_032010.pdf

Compréhension des tableaux et graphiques des indicateurs économiques

L'IEOM utilise pour réaliser son bulletin de conjoncture trimestriel :

- des données économiques quantitatives issues de sources administratives (INSEE, Douanes etc..) se rapportant aux différents secteurs d'activité et différents secteurs institutionnels (entreprises, ménages...) ainsi qu'à des grandeurs macro-économiques (prix, emploi, commerce extérieur).
- des données monétaires issues des déclarations des établissements de crédit traitées par l'IEOM.

Les indicateurs se rapportant aux secteurs économiques, aux entreprises et à la demande des ménages, ainsi que les principaux indicateurs macro-économiques (emploi, SMG...), figurent sous forme de tableaux selon des fréquences trimestrielles.

Certains indicateurs sont représentés sous forme de graphique sur les cinq dernières années selon des fréquences mensuelles ou trimestrielles.

Les données représentées sont, en général, corrigées des variations saisonnières

Lorsque l'analyse d'une série de données révèle une saisonnalité, celle-ci fait l'objet d'un traitement. On dit qu'elle est corrigée des variations saisonnières (CVS). Le traitement peut être effectué par l'organisme producteur des données, dans ce cas seule la série CVS est reprise dans cette publication. Si la série fournie par le producteur n'est pas désaisonnalisée, le traitement est effectué par l'IEDOM (méthode ARIMA X-12) ; dans ce cas, la série sera présentée sous sa forme brute et sous sa forme CVS.

INSTITUT D'ÉMISSION D'OUTRE-MER
Agence de Papeete
21, rue du Docteur CASSIAU – 98713 PAPEETE RP

Téléphone : (689) 40.50.65.00 – Télécopie : (689) 40.50.65.03

[Site Internet : www.ieom.fr](http://www.ieom.fr)

Directeur de la publication : **Nicolas de SÈZE**
Responsable de la rédaction : **Pierre-Yves LE BIHAN**
Éditeur : **IEOM**
Achévé d'imprimer : septembre 2015