



## Tendances conjoncturelles



## *Annexes statistiques*

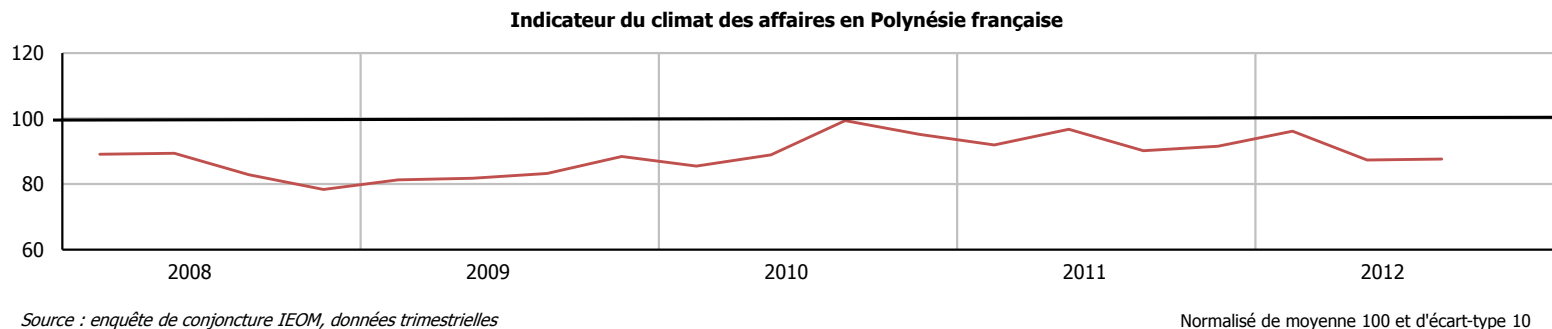
3<sup>ème</sup> trimestre 2012

	Pages
<b>I. Activité générale</b>	3
<b>1. Climat des Affaires</b>	3
ICA (Indicateur du climat des affaires) en Polynésie française	3
<b>2. Enquête de conjoncture de l'IEOM</b>	4
Soldes d'opinion de l'ensemble des secteurs	4
<b>3. Prix à la consommation</b>	5
Indice des prix à la consommation	5
Contributions	5
<b>4. Emploi</b>	7
Emploi salarié	6
Indice de l'emploi salarié	6
Indice de l'emploi salarié par secteur	6
<b>5. Salaires et revenus</b>	6
Salaire minimum interprofessionnel garanti (SMIG)	6
Salaire du BTP - OP1	6
<b>II. Ménages</b>	8
<b>1. Consommation des ménages</b>	8
Importations de biens de consommation (hors biens alimentaires)	8
Importations de biens alimentaires	8
Importations de biens d'équipement ménagers	8
Immatriculations de véhicules de tourisme neufs	9
Encours bancaires des crédits à la consommation	9
<b>2. Investissement des ménages</b>	9
Encours bancaires des crédits à l'habitat	9
Production de prêts immobiliers	9
Coût moyen des crédits immobiliers	9
<b>3. Indicateurs de vulnérabilité des ménages</b>	10
Personnes physiques en interdiction bancaire	10
Incidents de paiement sur chèques	10
Retrait de cartes bancaires	10
Taux de créances douteuses brutes des banques locales	10
<b>III. Entreprises</b>	11
<b>1. Investissement des entreprises</b>	11
Importations de biens d'équipement	11
Immatriculations de véhicules utilitaires	11
<b>2. Soldes d'opinions relatifs aux prévisions d'investissement par secteur d'activité</b>	12
Soldes d'opinions	12

<b>3. Modalités de financement des entreprises</b>	13
Encours bancaires des crédits aux entreprises	13
Encours bancaires des crédits d'investissement	13
Encours bancaires des crédits d'exploitation	13
Coût du crédit aux entreprises	13
<b>4. Indicateurs de vulnérabilité des entreprises</b>	13
Personnes morales en interdiction bancaire	13
Incidents de paiement sur effet	13
Taux de créances douteuses brutes	13
<b>IV. Commerce extérieur</b>	14
Importations totales	14
Exportations totales	14
Taux de couverture	14
<b>V. Indicateurs économiques divers</b>	15
Consommation d'électricité basse tension	15
Consommation d'électricité moyenne tension	15
<b>VI. Secteurs d'activité</b>	16
<b>1. Secteur primaire</b>	16
1.1 Soldes d'opinion	16
1.2 Indicateurs	17
<b>2. Industries</b>	19
2.1 Soldes d'opinion	19
2.2 Indicateurs	20
<b>3. BTP</b>	21
3.1 Soldes d'opinion	21
3.2 Indicateurs	22
<b>4. Commerce</b>	24
4.1 Soldes d'opinion	24
4.2 Indicateurs	25
<b>5. Hôtellerie- Tourisme</b>	26
5.1 Soldes d'opinion	26
5.2 Indicateurs	27
<b>6. Services marchands</b>	28
6.1 Soldes d'opinion	28
<b>Note méthodologique</b>	29

# I. Activité générale

## 1. Climat des Affaires



### Indicateur du climat des affaires en Polynésie française

Les variations sont en points.

	09T1	09T2	09T3	09T4	10T1	10T2	10T3	10T4	11T1	11T2	11T3	11T4	12T1	12T2	12T3	12T4	T / T-1	T / T-4
<b>Indicateur du climat des affaires</b>	81,3	81,7	83,3	88,4	85,5	88,9	99,4	95,1	91,9	96,7	90,1	91,6	96,2	87,3	87,6		0,3	-2,5

Source : Enquête de conjoncture de l'IEOM

## Indicateur synthétique du climat des affaires (ICA)

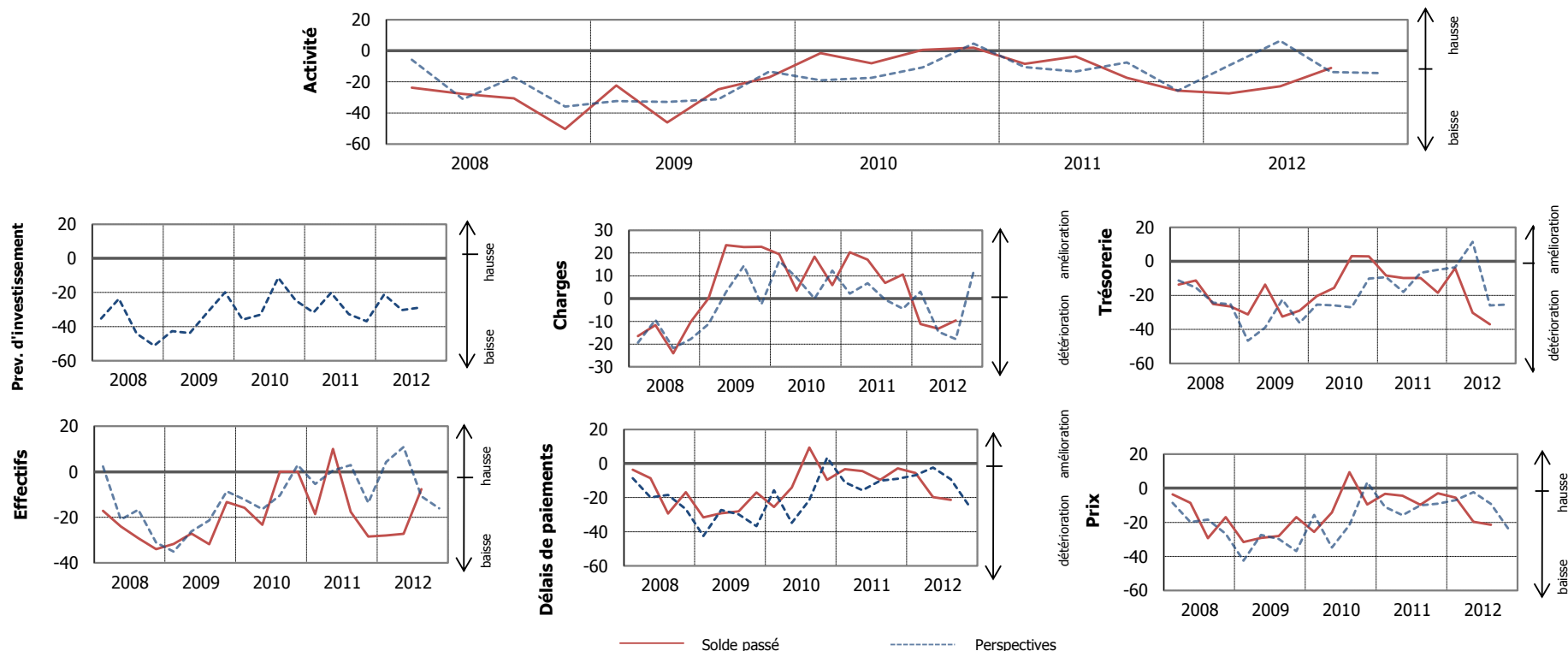
L'IEDOM et l'IEOM élabore un indicateur synthétique du climat des affaires. Cet indicateur, établi à partir des résultats de l'enquête trimestrielle de conjoncture au moyen d'une analyse en composante principale, a pour objectif de résumer le maximum de l'information contenue dans chacune des questions de l'enquête de conjoncture. Afin d'en faciliter sa lecture, il est centré autour de 100 (moyenne de longue période) et a un écart-type de 10.

L'indicateur du climat des affaires s'interprète de la manière suivante : plus il est élevé, meilleure est la perception de la conjoncture par les chefs d'entreprise. Un niveau supérieur à 100 signifie que l'opinion des chefs d'entreprises interrogés sur la conjoncture est jugée favorable car supérieure à la moyenne de longue période. Au contraire, un niveau inférieur à 100 signifie que l'opinion des chefs d'entreprises interrogés sur la conjoncture est jugée défavorable car inférieure à la moyenne de longue période.

Pour plus d'informations sur l'indicateur du climat des affaires se référer à la note de l'Institut d'émission « Un nouvel indicateur pour aider au diagnostic conjoncturel dans l'outre-mer » parue en mars 2010 et téléchargeable gratuitement sur le site [www.ieom.fr](http://www.ieom.fr) sur le lien [http://www.ieom.fr/IMG/pdf/note\\_institut\\_ica\\_032010.pdf](http://www.ieom.fr/IMG/pdf/note_institut_ica_032010.pdf)

## 2. Enquête de conjoncture de l'IEOM

L'enquête d'opinion a été réalisée auprès d'un échantillon de 169 entreprises employant au total 8 726 salariés. Les soldes d'opinion sont corrigés des variations saisonnières.



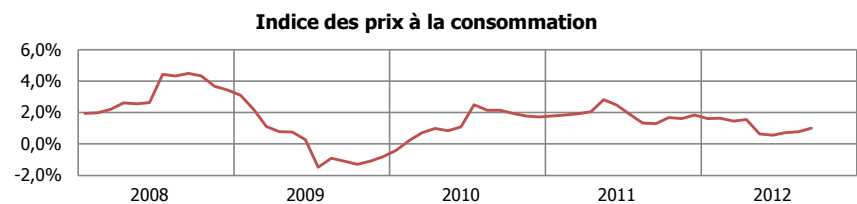
### Soldes d'opinion de l'ensemble des secteurs

Soldes d'opinion en %, CVS et centrés sur leur moyenne de longue période. Les variations de soldes sont en points.

	09T1	09T2	09T3	09T4	10T1	10T2	10T3	10T4	11T1	11T2	11T3	11T4	12T1	12T2	12T3	12T4	T / T-1	T / T-4
<b>Activité</b>	-22,2	-46,1	-24,7	-17,0	-1,5	-8,0	0,6	1,9	-8,3	-3,6	-17,3	-25,7	-27,5	-22,9	-11,0		11,9	6,4
<b>Prévisions d'investissement</b>	-42,6	-43,9	-31,7	-19,9	-36,0	-33,1	-11,4	-24,7	-31,8	-20,3	-32,7	-36,9	-21,2	-30,4	-28,9		1,5	3,8
<b>Charges</b>	0,1	23,4	22,6	22,8	19,5	3,5	18,4	5,9	20,3	17,1	6,9	10,6	-11,2	-13,2	-9,6		3,6	-16,4
<b>Trésorerie</b>	-31,2	-13,7	-32,5	-28,9	-20,3	-15,7	3,0	2,9	-8,3	-9,8	-9,8	-18,5	-4,0	-30,2	-37,0		-6,8	-27,2
<b>Carnet de commandes</b>	7,5	10,3	6,4	13,5	1,2	13,3	9,5	6,5	-15,4	-34,2	-24,2	-30,5	-6,7	-33,7	36,9		70,5	61,0
<b>Prix</b>	-8,8	-25,4	-16,4	-3,5	-37,1	-11,1	-12,4	-12,2	-8,8	4,3	-6,2	-10,6	-1,6	-7,9	3,4		11,3	9,6
<b>Délais de paiement</b>	-31,6	-29,2	-28,1	-16,9	-25,6	-14,2	9,4	-9,6	-3,3	-4,5	-9,7	-2,9	-5,6	-19,7	-21,4		-1,7	-11,7
<b>Effectifs</b>	-31,7	-27,1	-31,8	-13,3	-15,8	-23,3	0,0	0,1	-18,6	10,1	-17,7	-28,4	-28,0	-27,3	-7,7		19,6	10,0
<b>Stocks de matières premières</b>	3,1	11,7	-0,2	-4,3	-10,7	-13,3	-0,6	-8,6	-27,0	-8,1	-45,7	-27,1	-7,1	-12,7	-22,0		-9,3	23,7
<b>Stocks de produits finis</b>	16,7	-8,8	-6,8	-5,9	4,7	3,0	2,3	-10,1	-20,3	-15,8	-12,4	21,8	-41,3	-14,0	-39,8		-25,8	-27,5

Source : Enquête de conjoncture de l'IEOM

### 3. Prix à la consommation



Source : Ispf, données mensuelles

En glissement annuel

#### Indice des prix à la consommation

Base 100 en 2007

	09T1	09T2	09T3	09T4	10T1	10T2	10T3	10T4	11T1	11T2	11T3	11T4	12T1	12T2	12T3	12T4	T / T-1	T / T-4
<b>Ensemble</b>	101,6	102,0	102,0	102,6	102,3	103,1	104,2	104,4	104,3	105,6	105,5	106,3	105,8	106,2	106,6		0,4%	1,0%
Produits alimentaires et boissons non alcoolisées	105,5	105,4	105,7	104,5	107,5	107,7	110,1	108,5	111,9	111,6	113,1	113,2	113,9	112,9	114,9		1,7%	1,6%
Boissons alcoolisées, tabac	102,4	102,6	102,6	102,7	102,8	103,6	103,6	102,8	104,2	104,1	104,0	103,6	104,9	105,5	105,0		-0,5%	1,0%
Articles d'habillement et articles chaussants	90,5	90,3	88,3	88,1	85,7	84,7	85,3	83,7	81,8	81,1	79,5	78,1	76,1	75,6	74,5		-1,5%	-6,3%
Logement, eau, électricité, gaz et autres combustibles	102,3	102,3	103,5	103,5	103,7	103,9	105,9	106,3	107,0	108,7	108,5	108,5	110,0	109,7	109,7		-0,1%	1,0%
Ameublement, équipement ménager et entretien courant de la maison	98,6	99,8	100,6	99,8	100,4	99,9	99,2	98,4	97,9	97,0	96,8	96,6	96,4	96,5	96,3		-0,2%	-0,5%
Santé	100,9	100,9	100,9	100,9	101,2	101,3	101,3	101,2	99,8	99,2	99,2	99,2	101,2	101,3	101,3		0,0%	2,1%
Transports	96,0	98,6	98,7	103,4	98,2	101,8	102,8	105,7	100,8	106,1	105,2	109,3	104,7	108,4	108,2		-0,2%	2,9%
Communications	110,2	109,1	101,7	101,6	101,5	101,3	100,3	100,2	100,2	100,1	100,0	99,9	99,9	99,7	99,7		0,0%	-0,3%
Loisirs et culture	101,3	101,0	101,7	101,4	101,0	99,5	98,3	98,4	98,8	98,5	98,4	98,3	98,1	98,0	98,0		0,0%	-0,4%
Enseignements, éducation	110,1	110,1	114,6	114,6	114,6	114,6	116,3	116,3	116,1	116,1	118,6	118,6	118,6	118,6	119,4		0,7%	0,7%
Hôtellerie, café, restauration	105,1	105,3	105,5	105,4	105,8	106,5	108,3	108,4	108,8	109,1	109,0	109,2	109,7	109,8	110,2		0,3%	1,1%
Autres biens et services	98,3	97,2	97,4	97,7	97,9	99,1	99,8	100,0	99,2	101,6	100,2	100,4	99,5	99,1	100,1		1,0%	-0,1%
<b>Ensemble hors tabac</b>	101,6	102,0	102,0	102,6	102,3	103,1	104,2	104,4	104,3	105,7	105,6	106,3	108,8	106,2	106,6		0,4%	1,0%

Source : ISPF

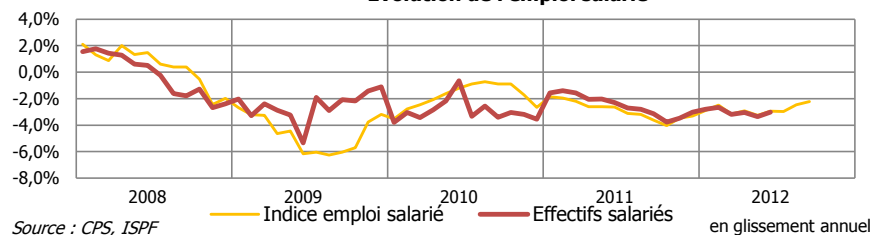
## Contributions

	Poids	T/T-1	Contribution au glissement trimestriel	T/T-4	Contribution au glissement annuel
<b>Ensemble</b>	1 000 000	0,4%	0,4%	1,0%	1,0%
Produits alimentaires et boissons non alcoolisées	232 843	1,7%	0,4%	1,6%	0,4%
Boissons alcoolisées, tabac	33 740	-0,5%	0,0%	1,0%	0,0%
Articles d'habillement et articles chaussants	24 122	-1,5%	0,0%	-6,3%	-0,2%
Logement, eau, électricité, gaz et autres combustibles	183 870	-0,1%	0,0%	1,0%	0,2%
Ameublement, équipement ménager et entretien courant de la maison	52 640	-0,2%	0,0%	-0,5%	0,0%
Santé	6 974	0,0%	0,0%	2,1%	0,0%
Transports	190 548	-0,2%	0,0%	2,9%	0,6%
Communications	44 278	0,0%	0,0%	-0,3%	0,0%
Loisirs et culture	60 200	0,0%	0,0%	-0,4%	0,0%
Enseignements, éducation	6 234	0,7%	0,0%	0,7%	0,0%
Hôtellerie, café, restauration	90 573	0,3%	0,0%	1,1%	0,1%
Autres biens et services	73 978	1,0%	0,1%	-0,1%	0,0%
<b>Ensemble hors tabac</b>	990 517	0,4%	0,4%	1,0%	1,0%

Source : ISPF

## 4. Emploi

Evolution de l'emploi salarié



Emploi salarié	09T1	09T2	09T3	09T4	10T1	10T2	10T3	10T4	11T1	11T2	11T3	11T4	12T1	12T2	12T3	12T4	T / T-1	T / T-4
données CVS	67 362	66 446	66 714	66 339	65 053	64 865	64 572	64 303	64 009	63 399	62 584	62 320	61 957	61 495			-0,7%	-3,0%

Sources: CPS, ISPF, CVS IEOM

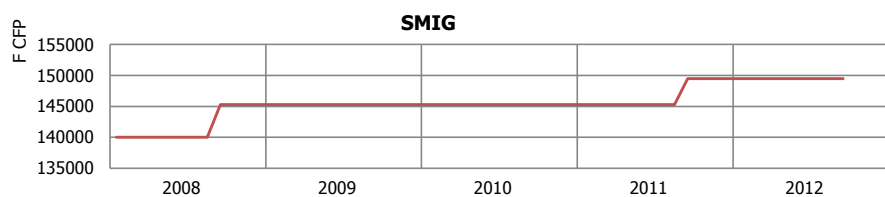
Indice emploi salarié	09T1	09T2	09T3	09T4	10T1	10T2	10T3	10T4	11T1	11T2	11T3	11T4	12T1	12T2	12T3	12T4	T / T-1	T / T-4	
données CVS	125,8	123,5	122,7	124,3	122,7	122,0	121,6	121,0	120,0	118,8	117,2	117,0	116,2	115,3	114,6			-0,6%	-2,2%

Sources: CPS, ISPF

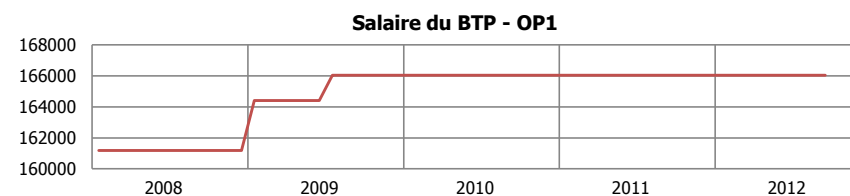
Indice emploi salarié par secteur	09T1	09T2	09T3	09T4	10T1	10T2	10T3	10T4	11T1	11T2	11T3	11T4	12T1	12T2	12T3	12T4	T / T-1	T / T-4	
<b>Industrie</b>	110,2	109,5	107,2	107,1	106,1	105,1	104,9	105,5	104,8	104,9	103,4	104,0	100,3	99,5	99,7			0,2%	-3,6%
<b>Construction</b>	130,5	125,3	119,3	124,8	118,4	116,3	112,6	113,8	113,4	111,4	107,4	105,2	102,2	99,1	99,0			-0,1%	-7,8%
<b>Commerce</b>	117,9	116,5	116,9	116,9	116,9	116,4	116,2	115,3	114,2	112,3	112,0	112,2	111,2	111,1	111,6			0,5%	-0,4%
<b>Hôtellerie-restauration</b>	119,9	117,3	117,5	119,9	118,0	114,9	113,7	113,8	114,3	112,4	111,4	112,1	112,4	112,4	110,2			-2,0%	-1,1%
<b>Autres services</b>	143,5	139,9	141,9	142,4	142,6	140,5	143,0	140,2	138,5	136,6	136,1	135,4	136,7	134,0	133,7			-0,2%	-1,8%

Source : ISPF

## 5. Salaires et revenus



Source : Inspection du travail



Source : Inspection du travail

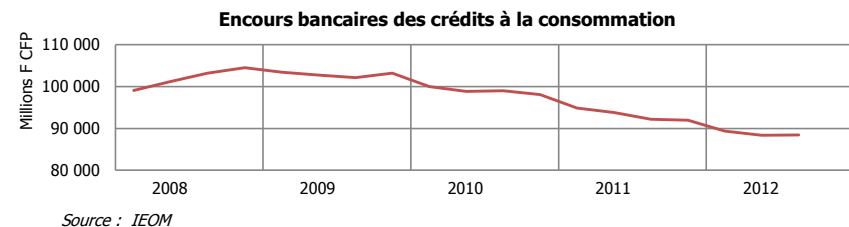
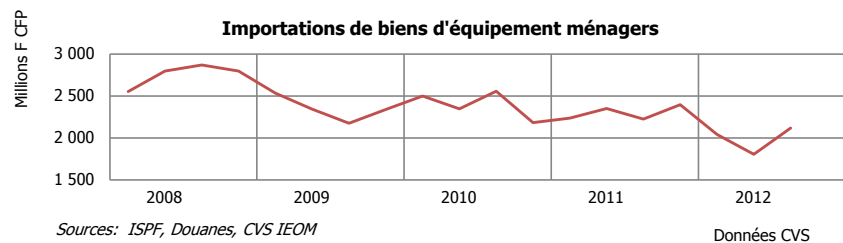
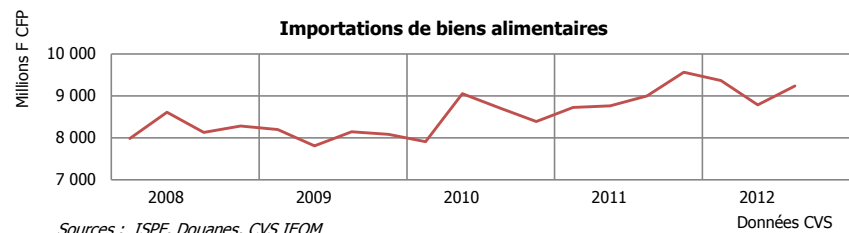
Données brutes en FCFP	09T1	09T2	09T3	09T4	10T1	10T2	10T3	10T4	11T1	11T2	11T3	11T4	12T1	12T2	12T3	12T4	T / T-1	T / T-4	
<b>Salaire minimum interprofessionnel garanti (SMIG)</b>	145 306	145 306	145 306	145 306	145 306	145 306	145 306	145 306	145 306	145 306	149 492	149 492	149 492	149 492	149 492			0,0%	0,0%
<b>Salaire du BTP - OP1</b>	164 406	164 406	166 050	166 050	166 050	166 050	166 050	166 050	166 050	166 050	166 050	166 050	166 050	166 050	166 050			0,0%	0,0%

Source: Inspection du travail



## II. Ménages

### 1. Consommation des ménages



#### Importations de biens de consommation (hors biens alimentaires)

En millions F CFP	09T1	09T2	09T3	09T4	10T1	10T2	10T3	10T4	11T1	11T2	11T3	11T4	12T1	12T2	12T3	12T4	T / T-1	T / T-4
Données brutes	5 913	6 391	6 168	6 447	5 580	6 401	6 577	6 479	5 686	6 137	6 370	6 507	5 372	5 489	6 156		12,2%	-3,4%
Données CVS	6 571	6 236	5 996	6 159	6 170	6 292	6 386	6 176	6 273	6 069	6 167	6 199	5 918	5 444	5 949		9,3%	-3,5%

Sources : ISPF, Douanes, CVS IEOM

#### Importations de biens alimentaires

En millions F CFP	09T1	09T2	09T3	09T4	10T1	10T2	10T3	10T4	11T1	11T2	11T3	11T4	12T1	12T2	12T3	12T4	T / T-1	T / T-4
Données brutes	7 730	7 633	8 384	8 462	7 494	8 827	9 000	8 768	8 275	8 502	9 348	9 965	8 893	8 509	9 626		13,1%	3,0%
Données CVS	8 194	7 807	8 148	8 082	7 910	9 056	8 716	8 388	8 727	8 761	8 997	9 566	9 366	8 786	9 239		5,2%	2,7%

Sources : ISPF, Douanes, CVS IEOM

#### Importations de biens d'équipement ménagers

En millions F CFP	09T1	09T2	09T3	09T4	10T1	10T2	10T3	10T4	11T1	11T2	11T3	11T4	12T1	12T2	12T3	12T4	T / T-1	T / T-4
Données brutes	2 095	2 282	2 259	2 718	2 076	2 253	2 664	2 548	1 863	2 225	2 336	2 804	1 704	1 698	2 233		31,5%	-4,4%
Données CVS	2 531	2 344	2 175	2 337	2 498	2 345	2 555	2 180	2 235	2 349	2 223	2 396	2 041	1 804	2 116		17,3%	-4,8%

Sources : ISPF, Douanes, CVS IEOM

### Immatriculations de véhicules de tourisme neufs

En nombre	09T1	09T2	09T3	09T4	10T1	10T2	10T3	10T4	11T1	11T2	11T3	11T4	12T1	12T2	12T3	12T4	T / T-1	T / T-4
Données brutes	1 127	1 312	1 571	1 420	1 307	1 408	1 386	1 424	1 018	1 043	1 243	1 136	998	985	1 008		2,3%	-18,9%
Données CVS	1 310	1 365	1 433	1 318	1 516	1 463	1 253	1 341	1 168	1 083	1 126	1 075	1 135	1 025	917		-10,5%	-18,5%

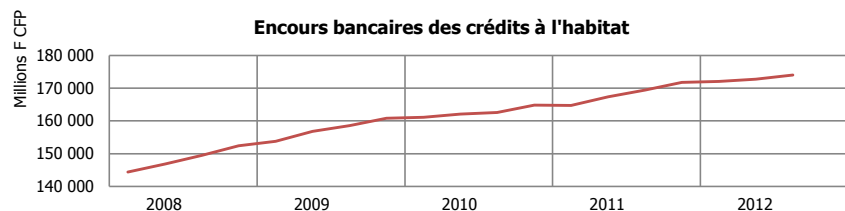
Sources: ISPF, Douanes, CVS IEOM

### Encours bancaires des crédits à la consommation

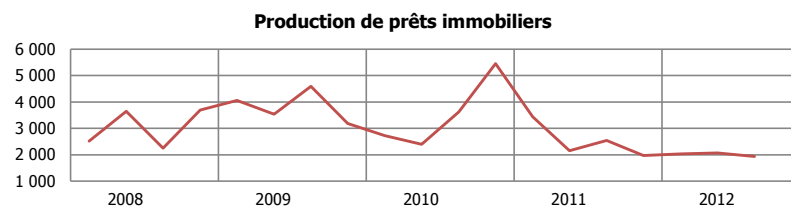
En millions de F CFP	09T1	09T2	09T3	09T4	10T1	10T2	10T3	10T4	11T1	11T2	11T3	11T4	12T1	12T2	12T3	12T4	T / T-1	T / T-4
	103 424	102 750	102 129	103 171	99 992	98 819	99 016	98 073	94 856	93 777	92 163	91 983	89 356	88 394	88 460		0,1%	-4,0%

Sources: ISPF, Douanes, CVS IEOM

## 2. Investissement des ménages



Source : IEOM



Source : IEOM

en millions de F CFP	09T1	09T2	09T3	09T4	10T1	10T2	10T3	10T4	11T1	11T2	11T3	11T4	12T1	12T2	12T3	12T4	T / T-1	T / T-4
<b>Encours bancaires des crédits à l'habitat</b>	153 783	156 777	158 536	160 832	161 121	162 027	162 549	164 834	164 711	167 309	169 416	171 790	172 086	172 779	174 007		0,7%	2,7%
<b>Production de prêts immobiliers</b>	4 053	3 540	4 591	3 181	2 720	2 394	3 624	5 448	3 441	2 154	2 543	1 971	2 027	2 064	1 936		-6,2%	-23,9%

Source: IEOM

### Coût moyen des crédits immobiliers

Evolution en points	09T1	09T3	10T1	10T3	11T1	11T3	12T1	12T3	S/ S-1	S / S-2
	603,0%	554,0%	5,2%	5,0%	4,8%	4,8%	4,4%	4,4%	0,0	-0,4

Source: IEOM

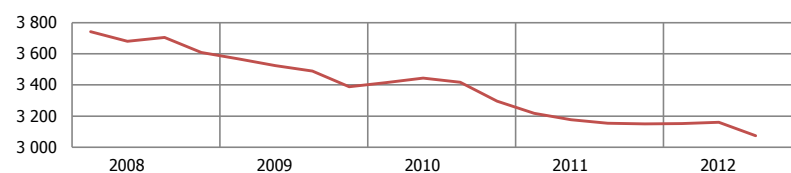
### 3. Indicateurs de vulnérabilité des ménages

Retraits de cartes bancaires



Source : IEOM

Personnes physiques interdites bancaires



Source : IEOM

	09T1	09T2	09T3	09T4	10T1	10T2	10T3	10T4	11T1	11T2	11T3	11T4	12T1	12T2	12T3	12T4	T / T-1	T / T-4
<b>Personnes physiques en interdiction bancaire</b>	3 567	3 523	3 489	3 389	3 416	3 443	3 417	3 295	3 218	3 176	3 154	3 150	3 153	3 161	3 075		-2,7%	-2,5%
<b>Incidents de paiement sur chèques</b>	2 596	2 120	2 094	1 956	2 027	1 962	2 090	2 070	2 217	1 783	2 154	1 985	2 367	2 046	2 489		21,7%	15,6%
<b>Retraits de cartes bancaires</b>	35	42	37	21	28	18	25	46	39	41	45	40	60	59	36		-39,0%	-20,0%

Source : IEOM

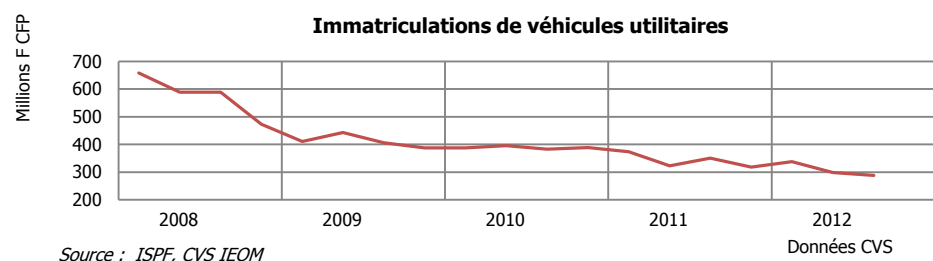
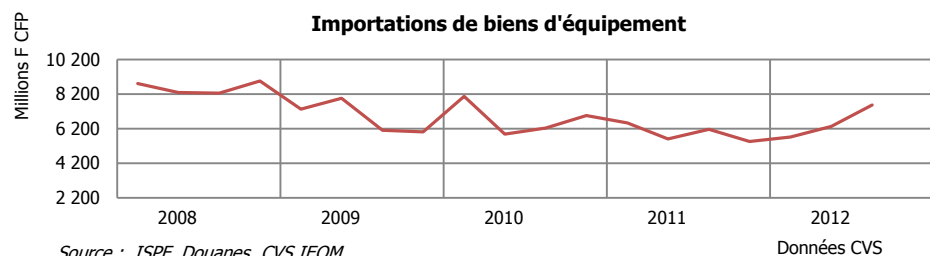
#### Taux de créances douteuses brutes des banques locales

Evolution en points	09T1	09T2	09T3	09T4	10T1	10T2	10T3	10T4	11T1	11T2	11T3	11T4	12T1	12T2	12T3	12T4	T / T-1	T / T-4
	6,0%	6,0%	6,3%	6,0%	6,4%	6,6%	6,7%	6,6%	7,4%	7,5%	7,8%	7,5%	7,8%	8,3%	8,2%		-0,1	0,4

Source : IEOM

# III. Entreprises

## 1. Investissement des entreprises



### Importations de biens d'équipement

En millions F CFP	09T1	09T2	09T3	09T4	10T1	10T2	10T3	10T4	11T1	11T2	11T3	11T4	12T1	12T2	12T3	12T4	T / T-1	T / T-4
Données brutes	6 772	8 068	6 507	5 971	7 579	5 893	6 556	7 006	6 211	5 587	6 377	5 553	5 452	6 265	7 863		25,5%	23,3%
Données CVS	7 327	7 949	6 107	6 015	8 062	5 878	6 243	6 957	6 539	5 604	6 155	5 454	5 717	6 333	7 563		19,4%	22,9%

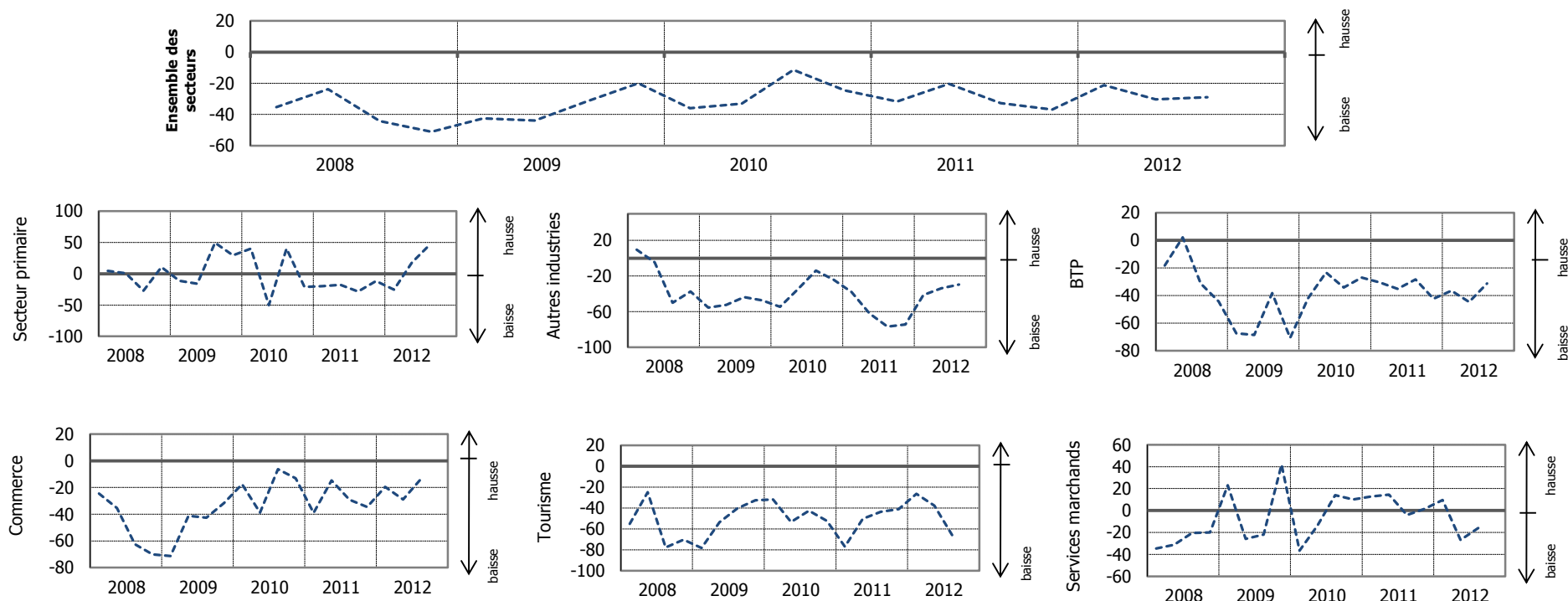
Sources: ISPF, CVS IEOM

### Immatriculations de véhicules utilitaires

En nombre	09T1	09T2	09T3	09T4	10T1	10T2	10T3	10T4	11T1	11T2	11T3	11T4	12T1	12T2	12T3	12T4	T / T-1	T / T-4
Données brutes	364	429	411	437	347	379	395	432	339	306	365	351	309	282	301		6,7%	-17,5%
Données CVS	411	443	406	387	388	396	383	389	374	323	351	319	338	299	289		-3,5%	-17,7%

Sources: ISPF, CVS IEOM

## 2. Soldes d'opinion relatifs aux prévisions d'investissement par secteur d'activité



### Soldes d'opinion relatifs aux prévisions d'investissement

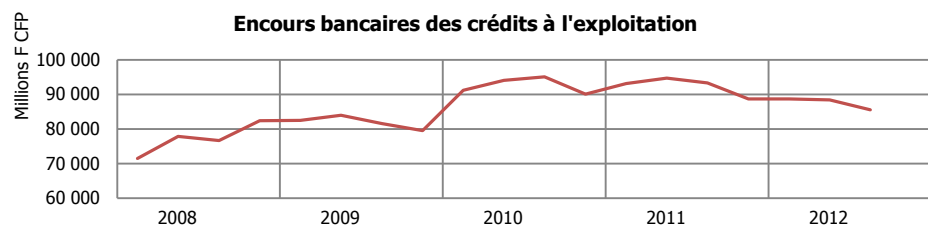
Soldes d'opinion en %, CVS et centrés sur leur moyenne de longue période. Les variations de soldes sont en points.

	Moy*	09T1	09T2	09T3	09T4	10T1	10T2	10T3	10T4	11T1	11T2	11T3	11T4	12T1	12T2	12T3	12T4	T / T-1	T / T-4
<b>Ensemble des secteurs</b>	-13,6	-42,6	-43,9	-31,7	-19,9	-36,0	-33,1	-11,4	-24,7	-31,8	-20,3	-32,7	-36,9	-21,2	-30,4	-28,9		1,5	3,8
Secteur primaire	-5,8	-11,4	-15,8	49,5	29,2	40,0	-50,3	39,9	-21,3	-19,9	-17,8	-28,6	-11,8	-25,3	17,7	46,2		28,6	74,8
Industries	-7,0	-55,4	-52,3	-43,5	-47,4	-54,5	-34,7	-13,9	-24,2	-38,0	-62,1	-76,7	-74,5	-41,3	-33,8	-29,4		4,4	47,3
BTP	-16,5	-67,4	-68,5	-38,3	-70,6	-41,9	-23,2	-34,2	-26,9	-30,5	-35,2	-28,2	-42,2	-36,4	-44,7	-31,2		13,5	-2,9
Commerce	-3,2	-71,4	-41,3	-42,7	-31,7	-17,5	-38,7	-6,2	-13,2	-38,9	-14,8	-29,1	-34,6	-19,4	-28,9	-13,4		15,5	15,7
Tourisme - hôtellerie	-21,1	-78,3	-53,5	-40,4	-32,5	-31,8	-53,5	-42,6	-52,3	-76,9	-50,3	-43,6	-41,1	-26,3	-37,7	-66,1		-28,5	-22,5
Services marchands	-49,4	23,0	-25,8	-21,9	42,0	-36,5	-14,0	14,0	10,2	12,8	14,6	-4,1	1,5	9,6	-26,9	-15,8		11,0	-11,7

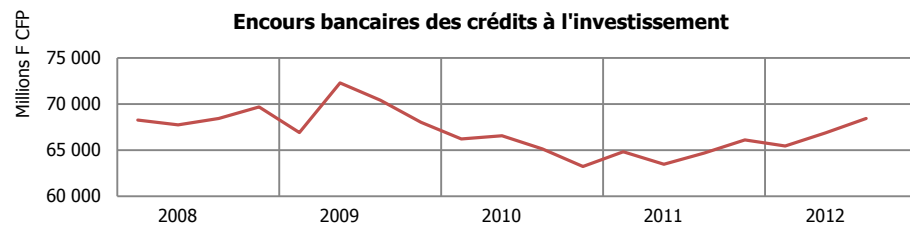
Source : IEOM

\* Moyenne depuis le 4ème trimestre 1997

### 3. Modalités de financement des entreprises



Sources : IEOM - SURFI



Sources : IEOM - SURFI

En millions F CFP	09T1	09T2	09T3	09T4	10T1	10T2	10T3	10T4	11T1	11T2	11T3	11T4	12T1	12T2	12T3	12T4	T / T-1	T / T-4
<b>Encours bancaires des crédits aux entreprises</b>	186 142	191 734	188 053	181 695	191 566	193 049	192 180	187 489	189 081	188 958	187 153	181 926	181 562	182 861	181 269		-0,9%	-3,1%
<b>Encours bancaires des crédits d'investissement</b>	66 926	72 279	70 422	68 032	66 211	66 551	65 155	63 242	64 837	63 472	64 677	66 117	65 453	66 887	68 446,4		2,3%	5,8%
<b>Encours bancaires des crédits d'exploitation</b>	82 491	83 970	81 540	79 556	91 213	94 072	95 070	90 037	93 118	94 680	93 335	88 669	88 718	88 370	85 520,8		-3,2%	-8,4%

Source : IEOM - SURFI

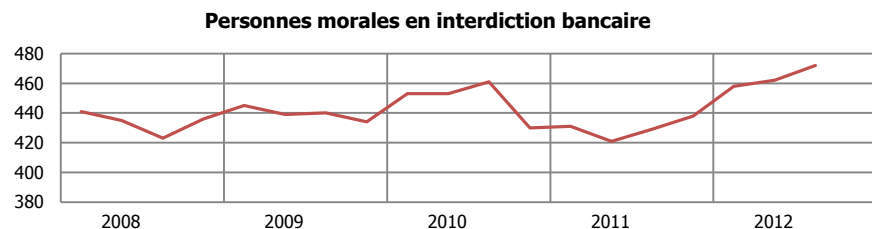
### Coût du crédit aux entreprises

Enquête réalisée au premier mois de chaque semestre. Les taux sont donnés en %. Les variations sont en points.

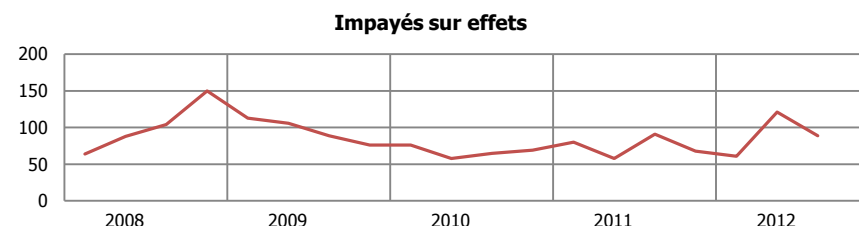
	09T1	09T3	10T1	10T3	11T1	11T3	12T1	12T3	S / S-1	S / S-2
<b>Court terme (CT)</b>			4,77	5,32	5,48	5,62	4,17	3,51	-0,66	-2,11
<b>Moyen et long terme (MLT)</b>			4,12	3,85	4,13	4,46	4,18	3,46	-0,72	-1,00

Source : IEOM - Enquête coût du crédit

### 4. Indicateurs de vulnérabilité des entreprises



Source : IEOM



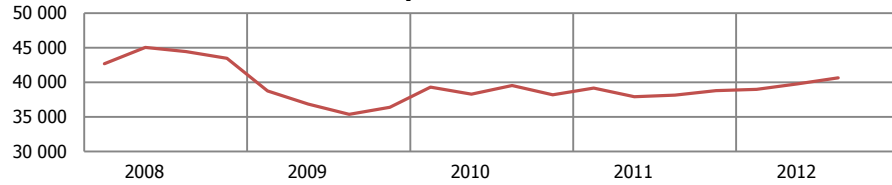
Source : IEOM

	09T1	09T2	09T3	09T4	10T1	10T2	10T3	10T4	11T1	11T2	11T3	11T4	12T1	12T2	12T3	12T4	T / T-1	T / T-4
<b>Personnes morales en interdiction bancaire</b>	445	439	440	434	453	453	461	430	431	421	429	438	458	462	472		2,2%	10,0%
<b>Incidents de paiement sur effet</b>	113	106	89	76	76	58	65	69	80	58	91	68	61	121	89		-26,4%	-2,2%
<b>Taux de créances douteuses brutes</b>	8,2%	8,6%	10,3%	11,3%	11,8%	13,0%	14,1%	16,5%	16,4%	16,0%	16,9%	18,4%	18,3%	17,6%	18,3%		4,0%	8,6%

Source : IEOM

## IV. Commerce extérieur

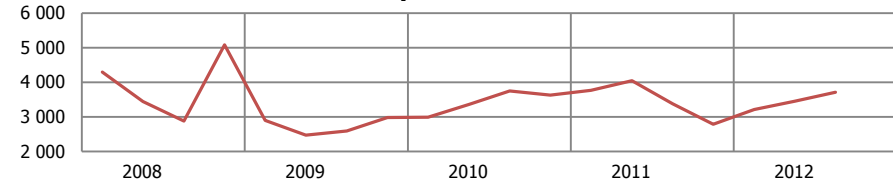
### Importations



Sources : ISPF, Douanes, CVS IEOM

Données CVS

### Exportations



Sources : ISPF, Douanes, CVS IEOM

Données CVS

### Importation totales

En millions F CFP	09T1	09T2	09T3	09T4	10T1	10T2	10T3	10T4	11T1	11T2	11T3	11T4	12T1	12T2	12T3	12T4	T / T-1	T / T-4
Données brutes	35 654	36 828	37 133	37 511	36 326	38 141	41 353	39 513	36 271	37 758	39 753	40 227	36 164	39 607	42 337		6,9%	6,5%
Données CVS	38 758	36 862	35 369	36 402	39 308	38 287	39 563	38 199	39 171	37 914	38 167	38 817	39 005	39 797	40 640		2,1%	6,5%

Sources : ISPF, Douanes, CVS IEOM

### Exportations totales

En millions F CFP	09T1	09T2	09T3	09T4	10T1	10T2	10T3	10T4	11T1	11T2	11T3	11T4	12T1	12T2	12T3	12T4	T / T-1	T / T-4
Données brutes	2 512	2 063	2 488	5 448	2 577	2 809	3 647	4 836	3 227	4 161	3 293	3 704	2 720	2 949	3 637		23,3%	10,5%
Données CVS	2 897	2 479	2 594	2 988	2 996	3 362	3 756	3 634	3 772	4 046	3 383	2 788	3 211	3 457	3 712		7,4%	9,7%

Sources : ISPF, Douanes, CVS IEOM

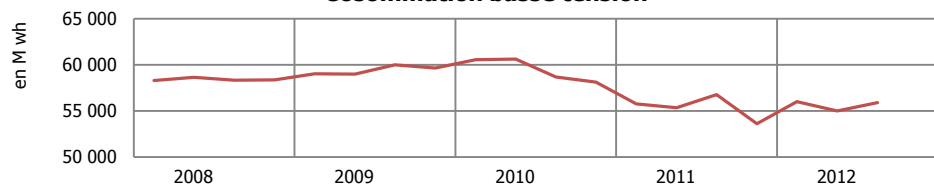
### Taux de couverture

Variations en points	09T1	09T2	09T3	09T4	10T1	10T2	10T3	10T4	11T1	11T2	11T3	11T4	12T1	12T2	12T3	12T4	T / T-1	T / T-4
	7,0%	5,6%	6,7%	14,5%	7,1%	7,4%	8,8%	12,2%	8,9%	11,0%	8,3%	9,2%	7,5%	7,4%	8,6%		1,1	0,3

Sources : ISPF, Douanes

## V. Indicateurs économiques divers

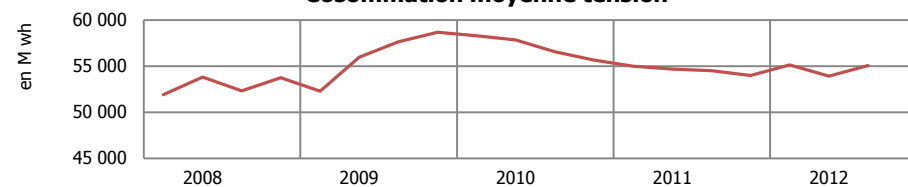
**Cosommation basse tension**



Source : EDT-nord, CVS IEOM

Données CVS

**Cosommation moyenne tension**



Source : EDT-nord, CVS IEOM

Données CVS

### Consommation d'électricité basse tension

en M wh	09T1	09T2	09T3	09T4	10T1	10T2	10T3	10T4	11T1	11T2	11T3	11T4	12T1	12T2	12T3	12T4	T / T-1	T / T-4
Données brutes	60 259	60 425	57 682	59 321	61 717	62 071	56 551	57 782	56 773	56 634	54 757	53 274	57 013	56 302	53 940		-4,2%	-1,5%
Données CVS	59 047	58 992	60 011	59 640	60 547	60 642	58 695	58 114	55 760	55 336	56 767	53 599	56 013	55 013	55 900		1,6%	-1,5%

Source: EDT-nord, CVS IEOM

### Consommation d'électricité moyenne tension

en M wh	09T1	09T2	09T3	09T4	10T1	10T2	10T3	10T4	11T1	11T2	11T3	11T4	12T1	12T2	12T3	12T4	T / T-1	T / T-4
Données brutes	53 128	55 602	54 376	61 483	59 163	57 474	53 428	58 321	55 741	54 382	51 503	56 539	55 839	53 619	52 089		-2,9%	1,1%
Données CVS	52 290	55 962	57 653	58 664	58 308	57 851	56 566	55 658	55 013	54 694	54 497	53 975	55 125	53 930	55 076		2,1%	1,1%

Source: EDT-nord, CVS IEOM

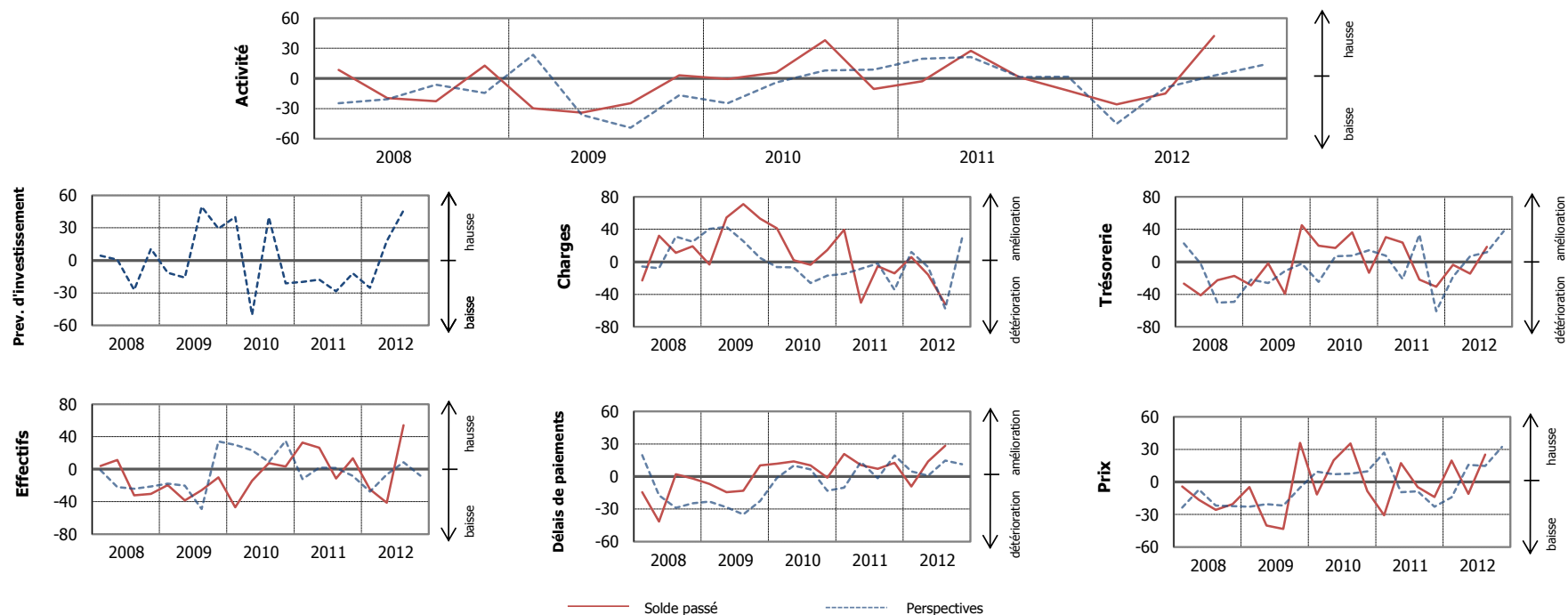


# VI. Secteurs d'activité

## 1. Secteur primaire

### 1.1 Soldes d'opinion

L'enquête d'opinion a été réalisée auprès d'un échantillon de 9 entités employant au total 154 personnes. Les soldes d'opinion sont corrigés des variations saisonnières.



### Soldes d'opinion du secteur primaire

Soldes d'opinion en %, CVS et centrés sur leur moyenne de longue période. Les variations de soldes sont en points.

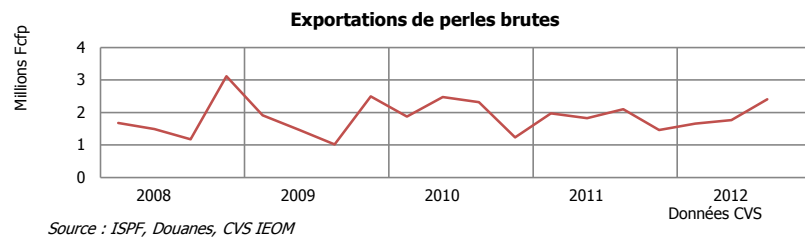
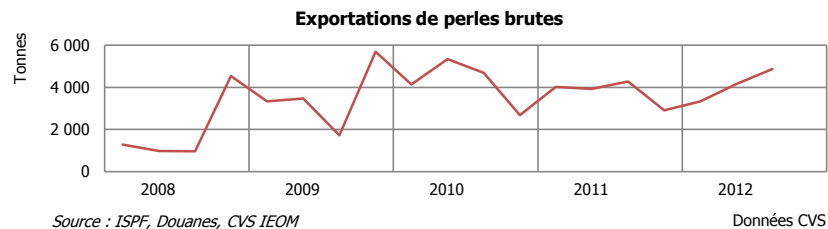
	Moy*	09T1	09T2	09T3	09T4	10T1	10T2	10T3	10T4	11T1	11T2	11T3	11T4	12T1	12T2	12T3	12T4	T / T-1	T / T-4
<b>Activité</b>	-2,3	-29,9	-34,0	-24,6	3,2	-0,5	6,1	38,1	-10,5	-2,7	27,5	1,3	-12,1	-25,9	-15,1	42,3		57,4	41,0
<b>Prévisions investissement</b>	-5,8	-11,4	-15,8	49,5	29,2	40,0	-50,3	39,9	-21,3	-19,9	-17,8	-28,6	-11,8	-25,3	17,7	46,2		28,6	74,8
<b>Charges</b>	-24,5	-3,1	54,5	71,0	53,1	41,2	2,1	-3,7	14,5	39,4	-50,3	-5,3	-14,2	5,9	-15,9	-52,0		-36,1	-46,8
<b>Trésorerie</b>	-28,6	-28,8	-1,9	-39,3	45,2	19,8	17,0	36,3	-13,3	30,4	23,6	-21,8	-30,8	-3,6	-14,4	18,5		32,9	40,2
<b>Prix</b>	-21,1	-4,6	-40,0	-43,4	36,2	-11,6	20,1	35,5	-8,3	-30,7	17,5	-4,5	-13,9	19,8	-11,0	25,3		36,2	29,8
<b>Délais de paiement</b>	-30,7	-6,7	-14,3	-13,1	10,3	11,8	13,9	10,3	-0,9	20,7	10,6	7,1	12,7	-9,3	13,9	28,4		14,5	21,3
<b>Effectifs</b>	-3,8	-19,5	-38,6	-25,9	-10,1	-46,8	-14,4	7,3	3,1	32,8	26,4	-11,3	13,4	-24,7	-41,2	54,2		95,4	65,5
<b>Climatologie</b>	12,1	69,6	-16,7	-12,9	5,5	-35,7	-41,9	6,2	-21,0	-41,3	-9,4	-32,0	-81,8	-11,5	-38,2	-6,1		32,1	25,9

Source : IEOM

\*Moyenne depuis le 4ème trimestre 2004

## 1.2 Indicateurs

### Aquaculture



#### Exportations de perles brutes

En tonnes	09T1	09T2	09T3	09T4	10T1	10T2	10T3	10T4	11T1	11T2	11T3	11T4	12T1	12T2	12T3	12T4	T / T-1	T / T-4
Données brutes	2,9	3,0	1,5	8,0	3,6	4,4	4,2	3,8	3,5	3,2	3,8	4,2	2,9	3,5	4,3		25,5%	14,4%
Données CVS	3,3	3,5	1,7	5,7	4,1	5,3	4,7	2,7	4,0	3,9	4,3	2,9	3,3	4,2	4,9		17,1%	13,8%

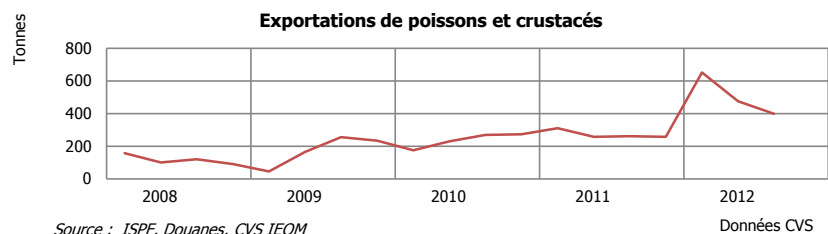
Sources: ISPF, Douanes, CVS IEOM

#### Exportations de perles brutes

En millions F CFP	09T1	09T2	09T3	09T4	10T1	10T2	10T3	10T4	11T1	11T2	11T3	11T4	12T1	12T2	12T3	12T4	T / T-1	T / T-4
Données brutes	1716	1161	820	3775	1701	1900	1892	1864	1783	1398	1750	2186	1499	1343	2084		55,1%	19,1%
Données CVS	1 913	1 473	1 022	2 492	1 874	2 481	2 320	1 235	1 971	1 827	2 098	1 461	1 662	1 766	2 402		36,0%	14,5%

Sources: ISPF, Douanes, CVS IEOM

### Pêche

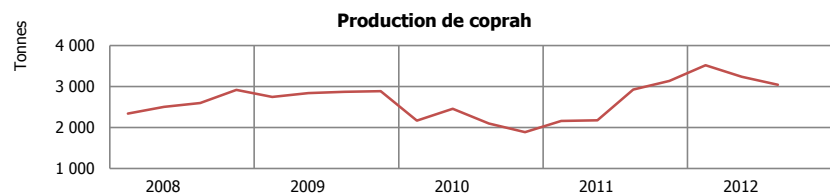


#### Exportations de poissons et crustacés

En tonnes	09T1	09T2	09T3	09T4	10T1	10T2	10T3	10T4	11T1	11T2	11T3	11T4	12T1	12T2	12T3	12T4	T / T-1	T / T-4
Données brutes	19	144	347	319	71	194	373	374	123	212	367	354	254	389	566		45,3%	54,2%
Données CVS	45	164	255	234	174	230	270	272	311	257	260	257	652	474	399		-15,8%	53,4%

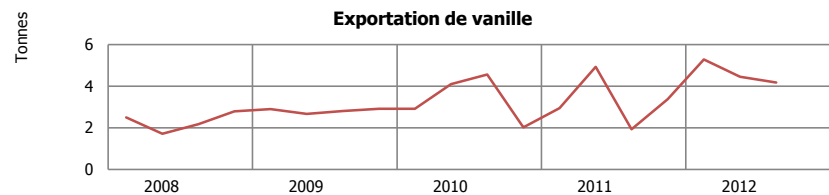
Sources: ISPF, Douanes, CVS IEOM

## Agriculture



Source : Caisse de soutien des prix du coprah, CVS IEOM

Données CVS



Source : ISPF, Douanes, CVS IEOM

Données CVS

### Production de coprah

En tonnes	09T1	09T2	09T3	09T4	10T1	10T2	10T3	10T4	11T1	11T2	11T3	11T4	12T1	12T2	12T3	12T4	T / T-1	T / T-4
Données brutes	2 386	2 636	3 225	3 118	1 896	2 265	2 368	2 028	1 905	1 997	3 317	3 356	3 114	2 960	3 464		17,0%	4,4%
Données CVS	2 749	2 845	2 870	2 891	2 168	2 459	2 099	1 890	2 163	2 182	2 925	3 141	3 525	3 244	3 044		-6,2%	4,1%

Sources: ISPF, Douanes, Caisse de soutien des prix du coprah, CVS IEOM

### Exportation de vanille

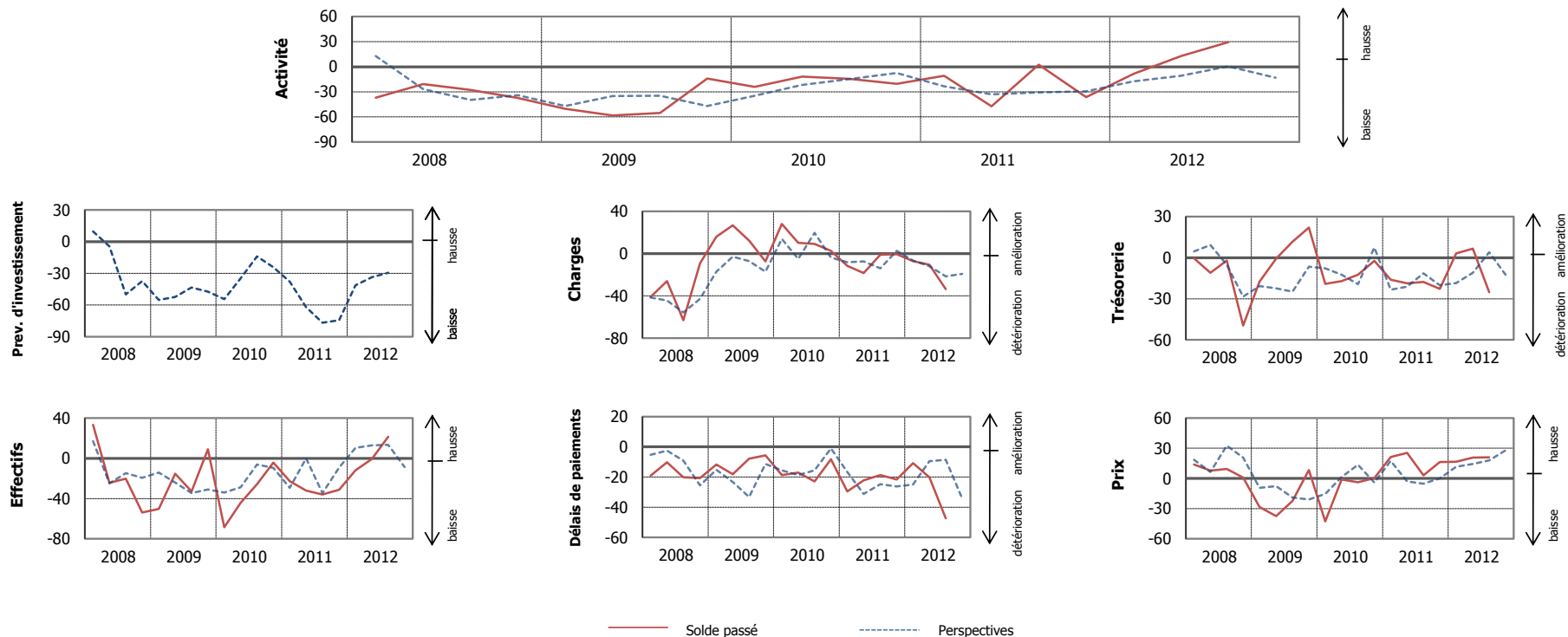
En tonnes	09T1	09T2	09T3	09T4	10T1	10T2	10T3	10T4	11T1	11T2	11T3	11T4	12T1	12T2	12T3	12T4	T / T-1	T / T-4
Données brutes	2,5	2,0	3,0	3,7	2,6	3,1	5,0	2,4	2,8	3,7	2,1	4,0	5,1	3,4	4,6		36,7%	116,5%
Données CVS	2,9	2,7	2,8	2,9	2,9	4,1	4,6	2,0	2,9	4,9	1,9	3,4	5,3	4,5	4,2		-6,4%	116,1%

Sources: ISPF, Douanes, CVS IEOM

## 2. Industries

### 2.1 Soldes d'opinion

L'enquête d'opinion a été réalisée auprès d'un échantillon de 33 entreprises employant au total 1 471 salariés. Les soldes d'opinion sont corrigés des variations saisonnières.



### Soldes d'opinion des autres industries

Soldes d'opinion en %, CVS et centrés sur leur moyenne de longue période. Les variations de soldes sont en points.

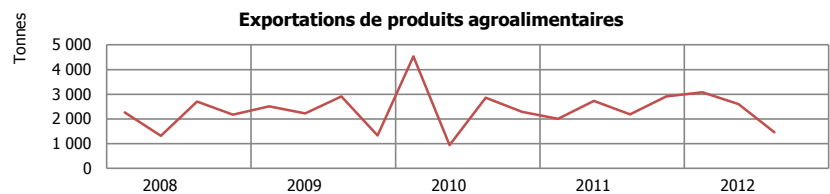
	Moy*	09T1	09T2	09T3	09T4	10T1	10T2	10T3	10T4	11T1	11T2	11T3	11T4	12T1	12T2	12T3	12T4	T / T-1	T / T-4
<b>Activité</b>	-3,7	-50,2	-58,1	-55,2	-14,2	-24,1	-11,7	-14,3	-20,4	-10,8	-47,1	2,5	-36,3	-8,4	12,8	29,5		16,7	27,0
<b>Prévisions investissement</b>	-7,0	-55,4	-52,3	-43,5	-47,4	-54,5	-34,7	-13,9	-24,2	-38,0	-62,1	-76,7	-74,5	-41,3	-33,8	-29,4		4,4	47,3
<b>Charges</b>	-30,1	16,0	26,9	12,3	-7,3	28,1	10,1	9,2	2,7	-11,5	-18,5	-1,0	-0,5	-7,1	-10,5	-33,6		-23,1	-32,7
<b>Trésorerie</b>	-16,1	-17,5	-0,8	11,6	22,1	-19,2	-17,2	-12,5	-2,3	-16,1	-18,7	-17,8	-22,8	3,1	6,5	-25,2		-31,7	-7,4
<b>Prix</b>	-25,0	-28,3	-37,4	-22,4	8,3	-42,7	-1,0	-3,8	0,2	21,4	25,4	3,0	16,3	16,6	20,7	21,1		0,4	18,1
<b>Délais de paiement</b>	-25,0	-11,8	-18,1	-7,9	-5,6	-18,7	-17,0	-22,8	-8,2	-29,5	-22,3	-18,8	-21,6	-10,7	-20,1	-47,3		-27,2	-28,5
<b>Effectifs</b>	0,6	-50,4	-15,1	-32,9	9,0	-68,4	-44,2	-25,6	-4,4	-22,7	-32,1	-36,0	-31,2	-11,8	-0,7	21,4		22,1	57,5
<b>Stocks matières premières</b>	4,9	9,1	11,0	15,4	9,0	12,3	7,2	3,0	-3,0	-11,5	-9,1	-9,0	-10,0	-1,7	-2,7	-22,0		-19,3	-13,0
<b>Stocks de produits finis</b>	4,8	4,4	2,1	14,8	13,2	12,7	7,9	10,8	-12,9	-1,5	-0,8	-12,0	2,1	-0,7	3,0	2,2		-0,8	14,3

Source : IEOM

\* Moyenne depuis le 4ème trimestre 1997

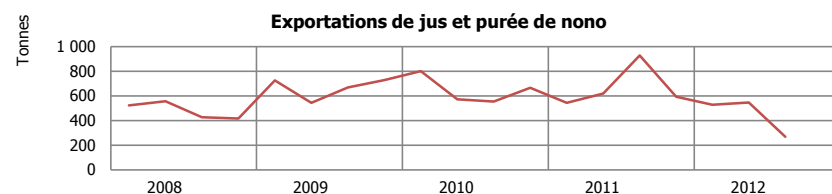
## 2.2 Indicateurs

### Industrie agroalimentaire



Source : ISPF, Douanes, CVS IEOM

Données CVS



Source : ISPF, Douanes, CVS IEOM

Données CVS

#### Exportations de produits agroalimentaires

En tonnes	09T1	09T2	09T3	09T4	10T1	10T2	10T3	10T4	11T1	11T2	11T3	11T4	12T1	12T2	12T3	12T4	T / T-1	T / T-4
Données brutes	2 056	2 238	3 724	1 183	3 679	943	3 731	1 986	1 632	2 710	2 926	2 451	2 509	2 599	1 974		-24,1%	-32,5%
Données CVS	2 508	2 222	2 903	1 329	4 532	934	2 859	2 285	1 998	2 727	2 181	2 906	3 079	2 602	1 460		-43,9%	-33,1%

Sources : ISPF, Douanes, CVS IEOM

#### Exportations de jus et purée de nono

En tonnes	09T1	09T2	09T3	09T4	10T1	10T2	10T3	10T4	11T1	11T2	11T3	11T4	12T1	12T2	12T3	12T4	T / T-1	T / T-4
Données brutes	613	611	740	671	683	633	615	615	467	681	1 033	551	454	596	298		-50,0%	-71,1%
Données CVS	726	544	667	727	799	571	552	665	544	619	928	593	528	545	267		-50,9%	-71,2%

Sources : ISPF, Douanes, CVS IEOM

### Autres industries



Source : ISPF, Douanes, CVS IEOM

Données CVS

Données brutes, en tonnes	09T1	09T2	09T3	09T4	10T1	10T2	10T3	10T4	11T1	11T2	11T3	11T4	12T1	12T2	12T3	12T4	T / T-1	T / T-4
<b>Exportations de monoï</b>	31	24	55	82	30	57	52	122	99	46	39	147	27	44	58		33,6%	50,9%
<b>Production d'huiles de coprah</b>	1 521	1 616	1 946	1 796	1 110	1 680	1	1 671	1 471	1 298	1 810	1 877	1 523	1 210	2 199		81,8%	21,5%
<b>Importations de biens intermédiaires</b> (en Millions F CFP)	7 624	7 721	7 676	8 397	8 015	8 906	9 084	8 935	8 330	8 624	7 742	8 259	8 047	7 985	8 981		12,5%	16,0%
<b>Production d'électricité</b> (en M wh)	140 080	138 750	153 466	146 645	147 185	140 800	132 860	140 458	135 227	131 322	127 510	132 618	136 246	132 800	124 590		-6,2%	-2,3%

Sources : ISPF, Douanes, EDT

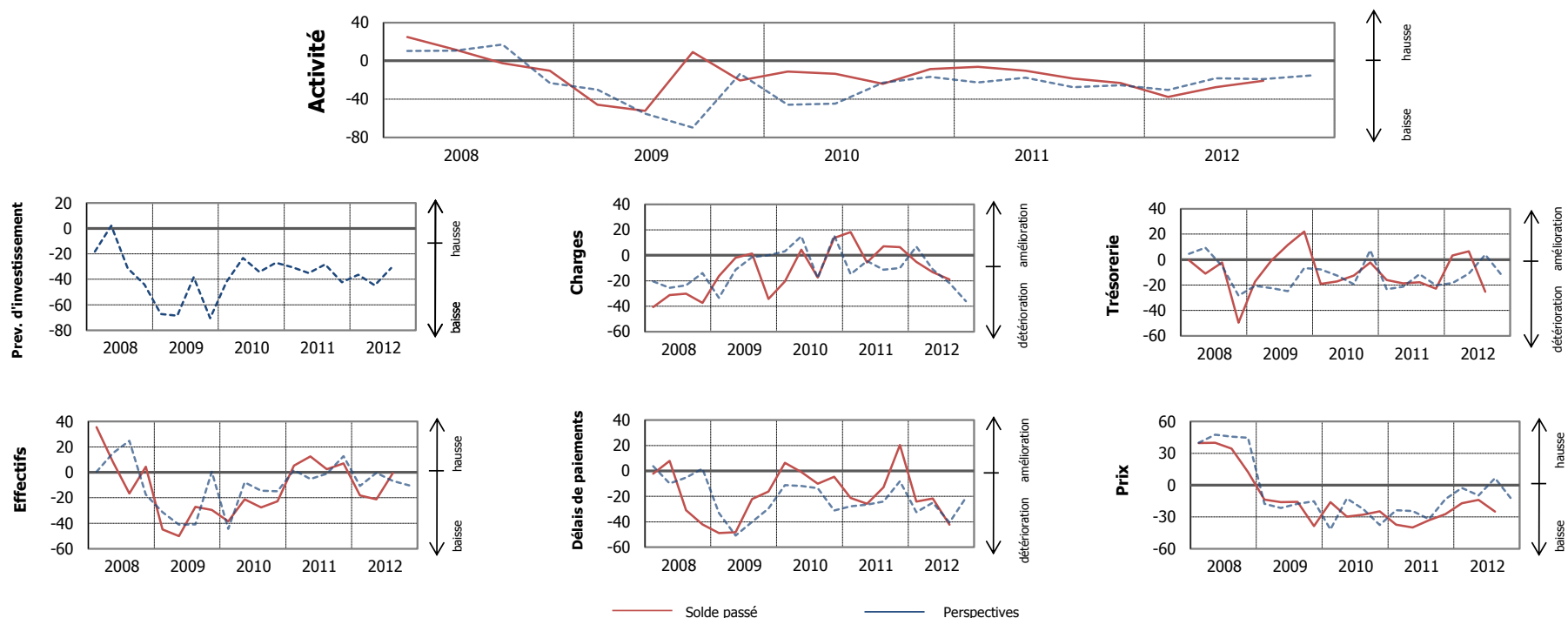
Données CVS, en tonnes	09T1	09T2	09T3	09T4	10T1	10T2	10T3	10T4	11T1	11T2	11T3	11T4	12T1	12T2	12T3	12T4	T / T-1	T / T-4
<b>Exportations de monoï</b>	33	32	71	51	35	76	67	72	128	60	50	85	36	57	77		33,1%	51,9%
<b>Production d'huile de coprah</b>	1 634	1 793	1 803	1 649	1 183	1 887	1	1 525	1 554	1 480	1 682	1 708	1 590	1 402	2 038		45,4%	21,1%
<b>Importations de biens intermédiaires</b> (en Millions Fcfp)	8 010	7 576	7 569	8 280	8 386	8 739	9 028	8 780	8 675	8 483	7 717	8 106	8 359	7 859	8 971		14,2%	16,3%
<b>Production d'électricité</b> (en M wh)	137 556	138 610	159 879	143 434	144 853	140 806	138 028	137 448	133 145	131 427	132 368	129 728	134 161	133 023	129 218		-2,9%	-2,4%

Sources : ISPF, Douanes, EDT, CVS IEOM

### 3. BTP

#### 3.1 Soldes d'opinion

L'enquête d'opinion a été réalisée auprès d'un échantillon de 26 entreprises employant au total 1 152 salariés. Les soldes d'opinion sont corrigés des variations saisonnières.



#### Soldes d'opinion du BTP

Soldes d'opinion en %, CVS et centrés sur leur moyenne de longue période. Les variations de soldes sont en points.

	Moy*	09T1	09T2	09T3	09T4	10T1	10T2	10T3	10T4	11T1	11T2	11T3	11T4	12T1	12T2	12T3	12T4	T / T-1	T / T-4
<b>Activité</b>	-4,1	-45,8	-52,2	9,2	-20,6	-11,2	-13,6	-24,1	-8,7	-6,3	-10,2	-18,5	-23,0	-37,6	-27,5	-20,8		6,7	-2,3
<b>Prévisions investissement</b>	-16,5	-67,4	-68,5	-38,3	-70,6	-41,9	-23,2	-34,2	-26,9	-30,5	-35,2	-28,2	-42,2	-36,4	-44,7	-31,2		13,5	-2,9
<b>Charges</b>	-31,0	-16,4	-1,9	1,4	-34,4	-20,4	4,6	-17,4	13,7	18,3	-5,5	7,0	6,4	-5,3	-13,3	-18,9		-5,6	-26,0
<b>Trésorerie</b>	-25,5	-21,6	-39,7	-13,5	-20,7	17,6	-18,4	-15,9	-5,1	-22,5	-3,9	-10,9	21,4	-19,1	-31,3	-54,7		-23,4	-43,9
<b>Prix</b>	-15,6	-13,8	-16,0	-15,9	-38,6	-16,0	-29,8	-28,0	-24,8	-37,5	-40,1	-33,3	-27,5	-17,2	-14,0	-25,0		-11,0	8,3
<b>Délais de paiement</b>	-41,9	-48,9	-48,2	-22,2	-16,2	6,4	-0,9	-10,0	-4,6	-21,2	-25,9	-12,8	20,2	-24,0	-21,6	-42,4		-20,8	-29,6
<b>Effectifs</b>	1,7	-44,9	-50,1	-27,1	-29,6	-38,5	-21,2	-27,6	-22,8	5,2	12,6	2,5	7,1	-18,1	-21,3	-0,5		20,8	-3,0
<b>Stocks matières premières</b>	6,8	10,1	11,7	-20,3	-12,2	-30,9	-29,3	-12,4	-14,0	-11,3	-13,5	-8,1	-36,9	-11,6	-20,9	-34,4		-13,5	-26,3

Source : IEOM

\*Moyenne depuis le 4ème trimestre 1997

### 3.2 Indicateurs

#### Importations de ciment



Sources : ISPF, Douanes, CVS IEOM

Données CVS

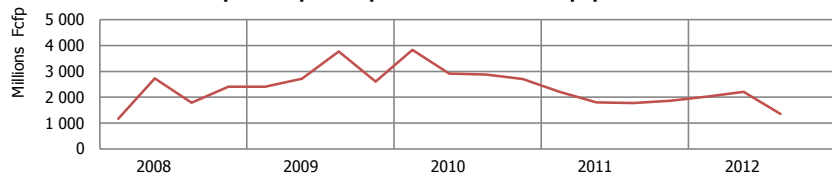
Données brutes, en tonnes	09T1	09T2	09T3	09T4	10T1	10T2	10T3	10T4	11T1	11T2	11T3	11T4	12T1	12T2	12T3	12T4	T / T-1	T / T-4
<b>Importations de ciment</b>	21 660	20 918	18 495	36 756	23 750	24 582	24 365	31 071	25 948	25 165	17 512	26 580	22 479	21 911	26 991	23 240	23,2%	54,1%
<b>Importations de carrelage</b>	1 800	1 538	2 575	1 324	1 785	2 390	2 346	1 279	2 102	2 595	1 855	1 224	1 424	1 747	1 649	1 649	-5,6%	-11,1%
<b>Importations de bois transformés</b>	5 920	4 807	5 420	7 987	7 426	6 444	6 247	5 837	6 550	5 954	4 952	5 441	5 089	4 646	5 004	5 004	7,7%	1,1%
<b>Importations de bitume</b>	502	2 342	9	2 427	773	614	44	608	425	254	19	1 127	628	21	9	9	-58,4%	-55,2%

Sources : ISPF, Douanes

Données CVS, en tonnes	09T1	09T2	09T3	09T4	10T1	10T2	10T3	10T4	11T1	11T2	11T3	11T4	12T1	12T2	12T3	12T4	T / T-1	T / T-4
<b>Importations de ciment</b>	24 538	21 823	20 911	28 770	26 822	25 901	27 636	24 178	29 110	26 731	19 989	20 698	24 780	23 424	31 223	23 424	33,3%	56,2%
<b>Importations de carrelage</b>	1 817	1 391	2 230	1 797	1 823	2 074	2 051	1 787	2 166	2 192	1 630	1 743	1 475	1 453	1 462	1 462	0,7%	-10,3%
<b>Importations de bois transformés</b>	6 162	5 148	5 329	7 338	7 730	6 901	6 142	5 363	6 818	6 376	4 876	5 012	5 241	4 993	4 965	4 965	-0,5%	1,8%
<b>Importations de bitume</b>	472	2 030	25	1 619	682	624	188	347	371	299	136	586	551	26	97	97	271,8%	-28,7%

Sources : ISPF, Douanes, CVS IEOM

#### Dépense liquidées par la Direction de l'Équipement



Source : Dir. Equipement, CVS IEOM

Données CVS

Données brutes, en millions F CFP	09T1	09T2	09T3	09T4	10T1	10T2	10T3	10T4	11T1	11T2	11T3	11T4	12T1	12T2	12T3	12T4	T / T-1	T / T-4
<b>Dépenses liquidées par l'Enseignement secondaire</b>	97	197	313	252	295	235	127	324	62	107	148	189	56	51	71	71	39,1%	-51,6%
<b>Dépenses liquidées par l'aviation civile</b>	128	558	968	755	228	201	134	640	312	340	47	187	100	56	112	112	100,8%	137,2%
<b>Dépenses liquidées par la direction de l'équipement</b>	1 398	2 444	3 589	4 104	2 208	2 606	2 706	4 292	1 274	1 604	1 670	2 959	1 178	1 956	1 272	1 272	-35,0%	-23,9%

Sources : Directions de l'Enseignement, de l'équipement et Service de l'aviation civile, CVS IEOM

Données CVS, en millions F CFP	09T1	09T2	09T3	09T4	10T1	10T2	10T3	10T4	11T1	11T2	11T3	11T4	12T1	12T2	12T3	12T4	T / T-1	T / T-4
<b>Dépenses liquidées par l'Enseignement secondaire</b>	107	215	313	213	327	258	128	268	70	118	148	154	64	57	72	72	26,5%	-51,7%
<b>Dépenses liquidées par l'aviation civile</b>	266	557	1 211	458	385	207	173	400	451	357	65	117	135	60	64	64	6,4%	-1,5%
<b>Dépenses liquidées par la direction de l'équipement</b>	2 408	2 719	3 768	2 602	3 833	2 912	2 874	2 699	2 210	1 800	1 775	1 863	2 020	2 205	1 350	1 350	-38,8%	-24,0%

Sources : Directions de l'Enseignement, de l'équipement et Service de l'aviation civile, CVS IEOM

**Encours bancaires des crédits à l'habitat (Entreprises, ménages et collectivités)**

En millions F CFP	09T1	09T2	09T3	09T4	10T1	10T2	10T3	10T4	11T1	11T2	11T3	11T4	12T1	12T2	12T3	12T4	T / T-1	T / T-4
	176 592	179 882	182 118	182 468	182 530	185 805	184 032	186 996	186 622	189 057	190 371	190 764	191 339	192 171	193 371		0,6%	1,6%

Source: IEOM

**Production de prêts immobiliers**

En millions F CFP	09T1	09T2	09T3	09T4	10T1	10T2	10T3	10T4	11T1	11T2	11T3	11T4	12T1	12T2	12T3	12T4	T / T-1	T / T-4
	4 053	3 540	4 591	3 181	2 720	2 394	3 624	5 448	3 441	2 154	2 543	1 971	2 027	2 064	1 936		-6,2%	-23,9%

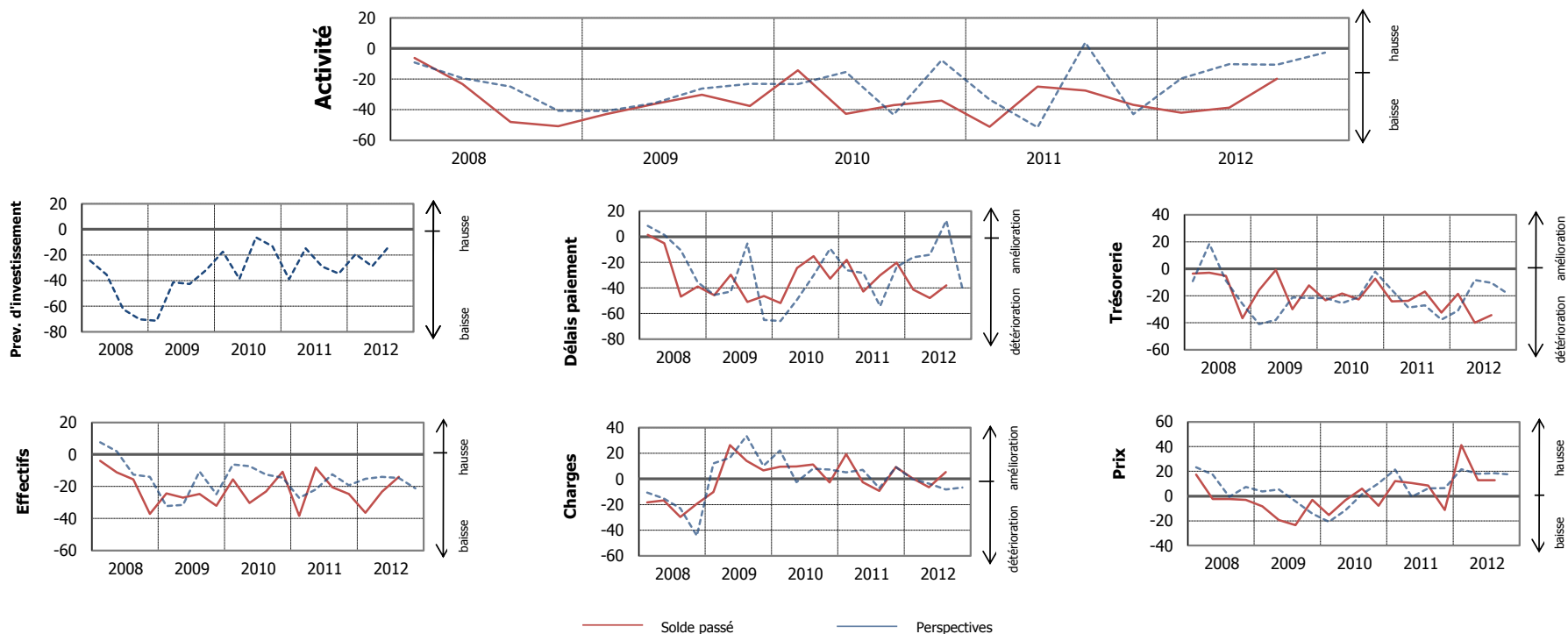
Source: IEOM



## 4. Commerce

### 4.1 Soldes d'opinion

L'enquête d'opinion a été réalisée auprès d'un échantillon de 49 entreprises appartenant au secteur du commerce employant au total 2 247 salariés. Les soldes d'opinion sont corrigés des variations saisonnières.



### Soldes d'opinion du commerce

Soldes d'opinion en %, CVS et centrés sur leur moyenne de longue période. Les variations de soldes sont en points.

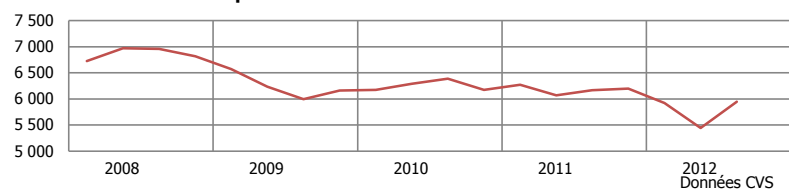
	Moy*	09T1	09T2	09T3	09T4	10T1	10T2	10T3	10T4	11T1	11T2	11T3	11T4	12T1	12T2	12T3	12T4	T / T-1	T / T-4
<b>Activité</b>	-6,1	-42,8	-36,2	-30,2	-37,5	-14,3	-42,7	-37,0	-34,1	-51,2	-24,9	-27,4	-36,9	-41,9	-38,6	-19,7		18,9	7,7
<b>Prévisions investissement</b>	-3,2	-71,4	-41,3	-42,7	-31,7	-17,5	-38,7	-6,2	-13,2	-38,9	-14,8	-29,1	-34,6	-19,4	-28,9	-13,4		15,5	15,7
<b>Charges</b>	-32,1	-10,2	26,3	14,0	6,6	9,4	9,6	11,2	-2,8	19,4	-2,6	-9,3	9,2	0,6	-6,5	5,4		11,9	14,7
<b>Trésorerie</b>	-23,2	-15,8	-0,9	-29,9	-12,3	-23,4	-18,2	-22,7	-7,2	-24,1	-23,6	-16,8	-32,5	-18,5	-39,9	-34,4		5,4	-17,6
<b>Prix</b>	-6,2	-8,3	-19,4	-23,4	-3,0	-15,3	-3,3	6,0	-7,8	12,1	10,6	8,6	-11,2	41,2	12,8	12,8		0,0	4,2
<b>Délais de paiement</b>	-43,9	-45,8	-29,6	-51,1	-46,4	-51,9	-24,5	-15,2	-32,7	-18,0	-42,9	-30,2	-20,3	-41,3	-47,9	-38,0		9,9	-7,8
<b>Effectifs</b>	-0,8	-24,3	-26,9	-24,6	-32,1	-15,6	-30,2	-23,2	-10,8	-38,3	-8,3	-20,5	-24,7	-36,5	-23,3	-13,9		9,4	6,6
<b>Stocks de produits finis</b>	26,3	28,0	-5,1	-9,4	-18,3	5,4	11,4	6,1	-9,3	-24,6	-8,3	-5,3	13,0	-1,4	-6,5	3,5		10,0	8,8

Source : IEOM

\*Moyenne depuis le 4ème trimestre 1997

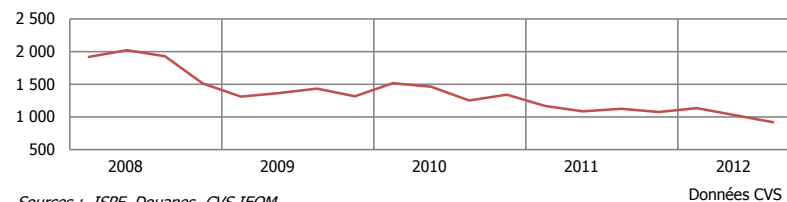
## 4.2 Indicateurs

### Importations de biens de consommation



Sources : ISPF, Douanes, CVS IEOM

### Immatriculations de véhicules neufs



Sources : ISPF, Douanes, CVS IEOM

Données brutes, en millions FCFP	09T1	09T2	09T3	09T4	10T1	10T2	10T3	10T4	11T1	11T2	11T3	11T4	12T1	12T2	12T3	12T4	T / T-1	T / T-4
<b>Importations de biens de consommation (hors biens alimentaires)</b>	5 913	6 391	6 168	6 447	5 580	6 401	6 577	6 479	5 686	6 137	6 370	6 507	5 372	5 489	6 156		12,2%	-3,4%
<b>Importation de biens alimentaires</b>	7 730	7 633	8 384	8 462	7 494	8 827	9 000	8 768	8 275	8 502	9 348	9 965	8 893	8 509	9 626		13,1%	3,0%
<b>Importations de biens d'équipement ménagers</b>	2 095	2 282	2 259	2 718	2 076	2 253	2 664	2 548	1 863	2 225	2 336	2 804	1 704	1 698	2 233		31,5%	-4,4%
<b>Immatriculations de véhicules de tourisme neufs (en nombre)</b>	1 127	1 312	1 571	1 420	1 307	1 408	1 386	1 424	1 018	1 043	1 243	1 136	998	985	1 008		2,3%	-18,9%

Sources : ISPF, Douanes

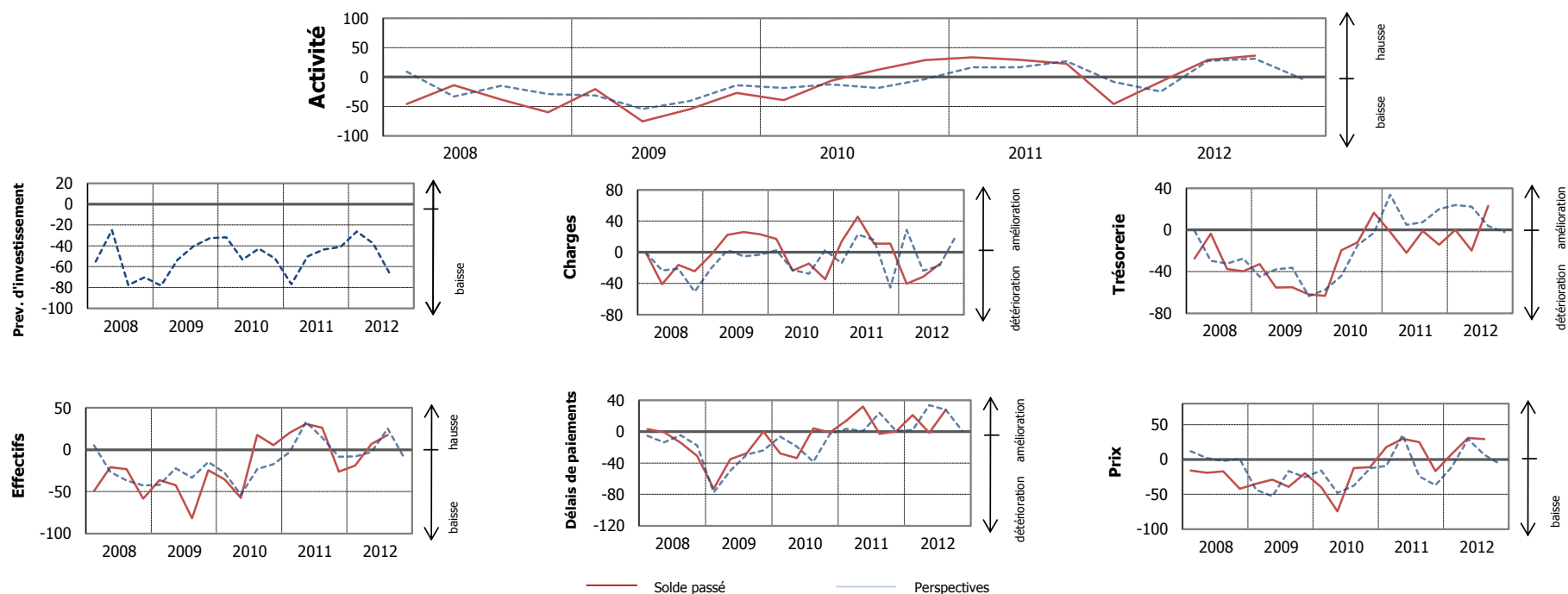
Données CVS, en millions FCFP	09T1	09T2	09T3	09T4	10T1	10T2	10T3	10T4	11T1	11T2	11T3	11T4	12T1	12T2	12T3	12T4	T / T-1	T / T-4
<b>Importations de biens de consommation (hors biens alimentaires)</b>	6 571	6 236	5 996	6 159	6 170	6 292	6 386	6 176	6 273	6 069	6 167	6 199	5 918	5 444	5 949		9,3%	-3,5%
<b>Importation de biens alimentaires</b>	8 194	7 807	8 148	8 082	7 910	9 056	8 716	8 388	8 727	8 761	8 997	9 566	9 366	8 786	9 239		5,2%	2,7%
<b>Importations de biens d'équipement ménagers</b>	2 531	2 344	2 175	2 337	2 498	2 345	2 555	2 180	2 235	2 349	2 223	2 396	2 041	1 804	2 116		17,3%	-4,8%
<b>Immatriculations de véhicules de tourisme neufs (en nombre)</b>	1 310	1 365	1 433	1 318	1 516	1 463	1 253	1 341	1 168	1 083	1 126	1 075	1 135	1 025	917		-10,5%	-18,5%

Sources : ISPF, Douanes, CVS IEOM

## 5. Hôtellerie - Tourisme

### 5.1 Soldes d'opinion

L'enquête d'opinion a été réalisée auprès d'un échantillon de 14 entreprises employant au total 2 359 salariés. Les soldes d'opinion sont corrigés des variations saisonnières.



### Soldes d'opinion de l'hôtellerie - tourisme

Soldes d'opinion, en %, CVS et centrés sur leur moyenne de longue période. Les variations de soldes sont en points.

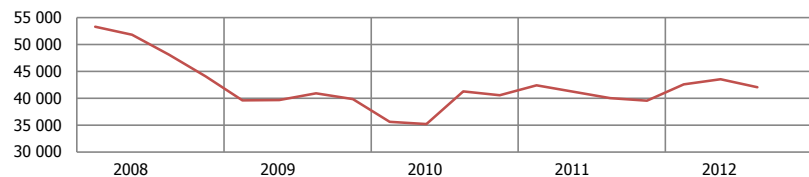
	Moy*	09T1	09T2	09T3	09T4	10T1	10T2	10T3	10T4	11T1	11T2	11T3	11T4	12T1	12T2	12T3	12T4	T / T-1	T / T-4
<b>Activité</b>	-5,0	-20,3	-75,5	-54,6	-27,0	-39,3	-6,2	12,6	28,8	33,8	29,4	22,9	-46,1	-7,9	29,4	36,3		6,9	13,3
<b>Prévisions investissement</b>	-21,1	-78,3	-53,5	-40,4	-32,5	-31,8	-53,5	-42,6	-52,3	-76,9	-50,3	-43,6	-41,1	-26,3	-37,7	-66,1		-28,5	-22,5
<b>Charges</b>	-22,5	-3,2	22,5	25,9	23,2	17,1	-23,6	-14,4	-34,5	13,7	45,8	11,0	11,1	-40,3	-31,2	-14,9		16,3	-25,9
<b>Trésorerie</b>	-15,2	-32,7	-55,2	-55,1	-61,9	-63,2	-19,6	-11,7	16,5	-2,1	-21,9	-1,0	-14,3	0,2	-19,8	23,2		43,0	24,2
<b>Prix</b>	-8,0	-34,7	-28,9	-39,0	-19,9	-39,7	-74,5	-12,4	-11,1	17,9	29,6	24,8	-16,6	7,8	30,9	29,4		-1,6	4,6
<b>Délais de paiement</b>	-17,8	-72,9	-35,0	-27,5	-0,0	-27,7	-33,7	4,1	-0,9	14,1	32,2	-2,7	0,3	21,3	-1,4	27,7		29,1	30,5
<b>Effectifs</b>	-9,2	-36,4	-42,3	-81,8	-24,5	-35,3	-57,4	17,5	5,5	20,4	30,7	26,2	-26,3	-18,8	6,8	17,6		10,8	-8,6
<b>Taux de remplissage</b>	-0,4	-84,4	-46,0	-24,8	-62,5	-99,7	21,1	83,8	-20,3	-15,3	74,9	77,4	-91,1	-41,3	75,4	94,8		19,4	17,4

Source : IEOM

\*Moyenne depuis le 4ème trimestre 1997

## 5.2 Indicateurs

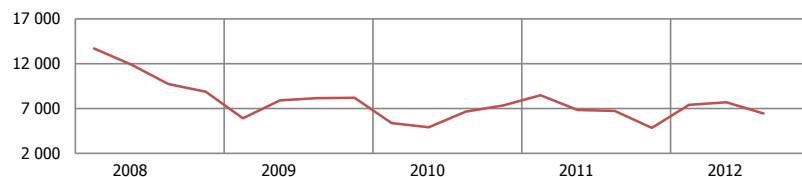
### Fréquentation touristique



Source : ISPF, CVS IEOM

Données CVS

### Nombre de croisiéristes



Source : ISPF, CVS IEOM

Données CVS

Données brutes, en nombre	09T1	09T2	09T3	09T4	10T1	10T2	10T3	10T4	11T1	11T2	11T3	11T4	12T1	12T2	12T3	12T4	T / T-1	T / T-4
<b>Nombre total de passagers</b>	116 538	124 128	154 471	131 056	108 438	117 278	157 126	133 803	114 426	126 286	154 253	124 279	113 000	128 249	153 296		19,5%	-0,6%
<b>Nombre de touristes</b>	32 786	38 290	47 549	41 822	29 293	33 915	48 037	42 674	34 713	39 720	46 632	41 711	34 836	41 966	48 925		16,6%	4,9%
<b>Nombre de croisiéristes</b>	5 717	7 104	7 102	10 333	5 231	4 365	5 815	9 293	8 278	6 018	5 905	6 143	7 238	6 727	5 710		-15,1%	-3,3%
<b>Nombre de nuitées (en milliers)</b>	441	530	645	589	420	485	652	610	470	553	651	607	493	593	684		15,3%	5,1%
<b>Taux d'occupation CPH (en %)</b>	39,2	47,1	57,1	49,4	38,4	51,8	67,1	61,5	49,8	56,1	64,9	55,4	47,7	58,1	70,9		21,9%	9,2%
<b>Revenu moyen par chambre disponible</b>	8 087	12 268	13 916	9 003	8 034	11 695	16 297	10 286	10 706	15 513	17 575	11 403	11 210	16 942	19 986		-	-

Sources : ADT, ISPF, CPH

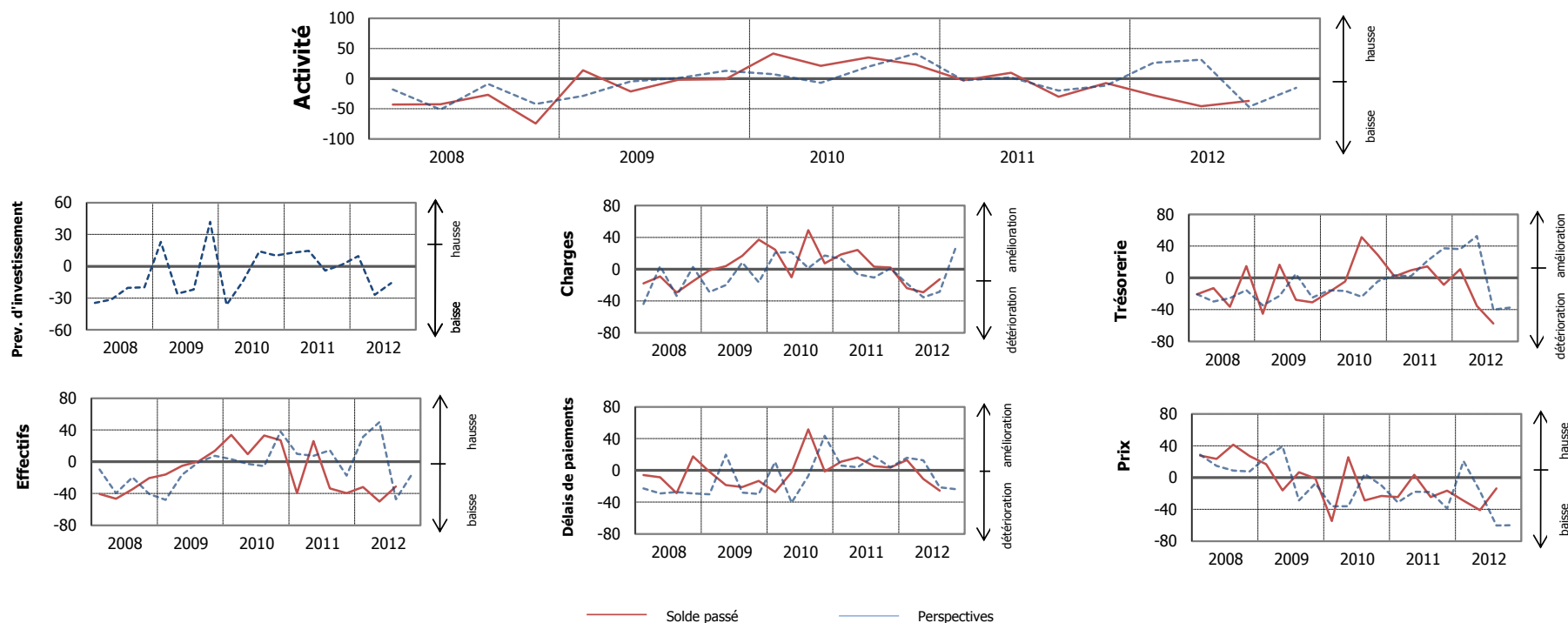
Données CVS, en nombre	09T1	09T2	09T3	09T4	10T1	10T2	10T3	10T4	11T1	11T2	11T3	11T4	12T1	12T2	12T3	12T4	T / T-1	T / T-4
<b>Nombre total de passagers</b>	132 537	131 936	131 869	129 311	124 811	124 377	133 265	132 185	132 736	133 630	130 390	122 919	131 446	135 671	129 297		-4,7%	-0,8%
<b>Nombre de touristes</b>	39 599	39 659	40 943	39 850	35 617	35 190	41 264	40 549	42 396	41 204	40 053	39 572	42 609	43 538	42 025		-3,5%	4,9%
<b>Nombre de croisiéristes</b>	5 921	7 911	8 162	8 207	5 361	4 912	6 657	7 341	8 469	6 848	6 725	4 843	7 418	7 691	6 451		-16,1%	-4,1%
<b>Nombre de nuitées (en milliers)</b>	537	546	560	555	514	501	567	571	578	573	566	566	606	615	595		-3,2%	5,1%

Sources : ADT, ISPF, CPH, CVS IEOM

## 6. Services marchands

### 6.1 Soldes d'opinion

L'enquête d'opinion a été réalisée auprès d'un échantillon de 38 entreprises des services marchands (transports, activités comptables, activités d'architecture et d'ingénierie, publicité, activités des écurité, activité de nettoyage) employant au total 1 343 salariés. Les soldes d'opinion sont corrigés des variations saisonnières.



### Soldes d'opinion du secteur des services marchands

Soldes d'opinion en %, CVS et centrés sur leur moyenne de longue période. Les variations de soldes sont en points.

	Moy*	09T1	09T2	09T3	09T4	10T1	10T2	10T3	10T4	11T1	11T2	11T3	11T4	12T1	12T2	12T3	12T4	T / T-1	T / T-4
<b>Activité</b>	-11,4	13,6	-21,3	-1,9	-1,1	41,7	21,0	35,2	23,1	-2,9	9,7	-30,3	-7,7	-27,8	-45,8	-37,1		8,8	-6,8
<b>Prévisions investissement</b>	-49,4	23,0	-25,8	-21,9	42,0	-36,5	-14,0	14,0	10,2	12,8	14,6	-4,1	1,5	9,6	-26,9	-15,8		11,0	-11,7
<b>Charges</b>	-35,9	-1,6	3,8	16,8	37,0	24,6	-10,3	48,9	7,5	18,5	24,1	3,1	2,0	-24,0	-29,2	-12,6		16,6	-15,8
<b>Trésorerie</b>	-32,1	-45,0	16,5	-27,5	-30,8	-18,2	-4,5	51,2	28,4	1,9	9,5	14,4	-8,6	11,1	-35,4	-57,4		-21,9	-71,8
<b>Carnet de commandes</b>	-37,9	7,8	11,7	9,1	13,1	1,6	14,6	12,7	5,8	-15,1	-32,8	-20,6	-13,4	-6,5	-33,1	-49,4		-16,3	-28,8
<b>Prix</b>	-9,8	17,0	-16,0	6,7	-1,1	-54,7	25,6	-28,9	-23,0	-24,4	3,5	-24,4	-16,5	-29,1	-41,0	-13,8		27,3	10,6
<b>Délais de paiement</b>	-53,8	-1,6	-18,4	-21,0	-13,2	-27,2	-2,2	51,5	-1,4	11,0	16,4	5,5	3,5	13,1	-10,8	-25,5		-14,7	-31,0
<b>Effectifs</b>	-9,0	-15,9	-5,0	0,4	13,7	33,9	9,7	33,1	27,2	-39,6	26,1	-33,6	-39,5	-31,7	-50,0	-31,0		19,0	2,6

Source : IEOM

\*Moyenne depuis le 4ème trimestre 2004

## Note méthodologique

L'évolution de la conjoncture est appréhendée au travers des résultats d'une enquête d'opinion menée auprès d'un échantillon représentatif de dirigeants d'entreprises et des données économiques se rapportant aux différents secteurs d'activité, aux entreprises et aux ménages.

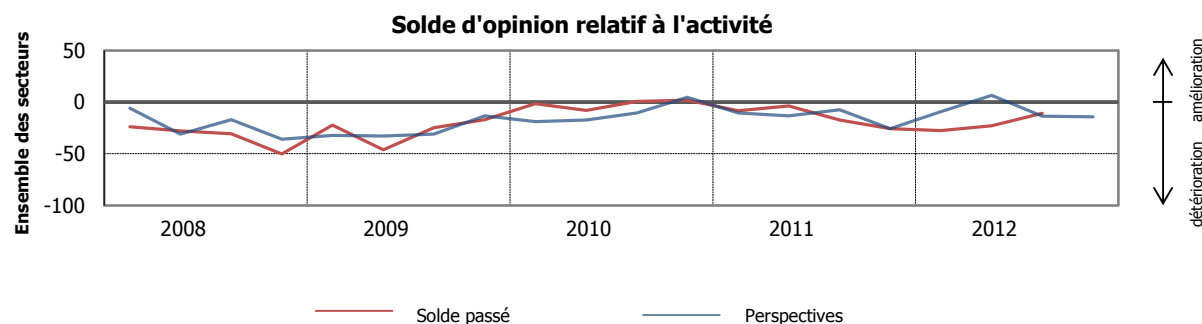
### Enquête de conjoncture de l'IEOM

L'IEOM réalise chaque trimestre une enquête de conjoncture auprès d'un échantillon de 146 entreprises employant au total 17 997 salariés.

Dans cette enquête, les chefs d'entreprises sont appelés à répondre à différentes questions (activité pour le trimestre passé, perspectives d'activité pour le trimestre à venir, prévision d'investissement...) selon trois modalités : "en hausse", "stabilité" ou "en baisse". Les réponses des chefs d'entreprises sont ensuite agrégées sous la forme de soldes d'opinion. Calculés pour chacune des questions de l'enquête, ils correspondent à la différence entre le pourcentage de chefs d'entreprises répondant positivement à la question posée et le pourcentage de chefs d'entreprises ayant répondu négativement.

Deux critères sont utilisés pour classer les entreprises interrogées : leur secteur d'activité et leur taille (en terme d'effectifs salariés). Cela permet de tenir compte, dans le calcul des soldes d'opinion, de l'importance de l'entreprise (en terme d'effectifs) en fonction de sa taille et du secteur concerné.

Les soldes d'opinion ne doivent pas être interprétés directement comme représentatifs du taux de croissance de la variable à laquelle ils se réfèrent. En effet, les soldes d'opinion sont des nombres abstraits : on ne peut les interpréter qu'en référence aux soldes antérieurs où à leur moyenne de longue période. Ils sont donc représentés dans les graphiques et les tableaux centrés sur leur moyenne et, généralement, commentés en évolution. Par ailleurs, certains chefs d'entreprises omettent d'éliminer la saisonnalité, ce qui rend souvent nécessaire l'observation de la série corrigée des variations saisonnières (CVS) pour apprécier correctement les évolutions.

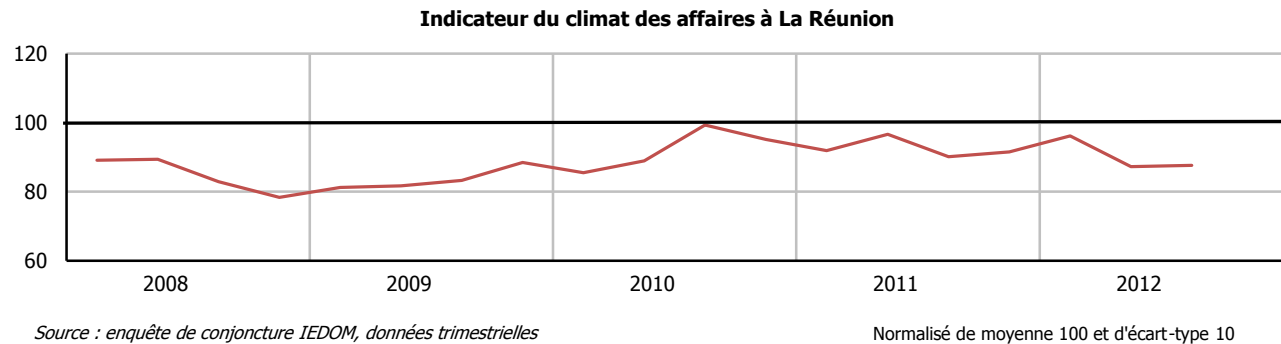


**Moyenne de longue période des soldes d'opinion de l'ensemble des secteurs**

	<b>Ensemble</b>	<b>Primaire</b>	<b>Industrie</b>	<b>BTP</b>	<b>Commerce</b>	<b>Hôtellerie - Tourisme</b>	<b>Services marchands</b>
<b>Activité</b>	-3,5	-2,3	1,4	-4,6	-1,0	-5,0	-11,4
<b>Prévisions d'investissement</b>	-13,6	-5,8	1,8	-4,7	3,2	-11,4	-49,4
<b>Charges</b>	-30,1	-24,5	-16,5	-20,9	-20,0	-14,4	-35,9
<b>Trésorerie</b>	-20,4	-28,6	-19,5	-23,4	-20,9	-17,4	-32,1
<b>Prix</b>	-8,1	-21,1	0,7	-12,9	-5,4	-6,5	-9,8
<b>Délais de paiement effectifs</b>	-34,4	-30,7	-20,6	-34,4	-36,1	-15,0	-53,8
	-1,3	-3,8	3,4	-0,4	1,2	-9,4	-9,0

## Indicateur synthétique du climat des affaires (ICA)

Dans le cadre de l'amélioration de l'information conjoncturelle diffusée sur les économies d'outre-mer, l'IEDOM et l'IEOM ont élaboré un indicateur synthétique du climat des affaires. Cet indicateur, établi à partir des résultats de l'enquête trimestrielle de conjoncture au moyen d'une analyse en composante principale, a pour objectif de résumer le maximum de l'information contenue dans chacune des questions de l'enquête de conjoncture. Afin d'en faciliter sa lecture, il est centré autour de 100 (moyenne de longue période) et, a un écart-type de 10.



L'indicateur du climat des affaires s'interprète de la manière suivante : plus il est élevé, meilleure est la perception de la conjoncture par les chefs d'entreprise. Un niveau supérieur à 100 signifie que l'opinion des chefs d'entreprises interrogés sur la conjoncture est jugée favorable car supérieure à la moyenne de longue période.

Pour plus d'informations sur l'indicateur du climat des affaires se référer à la note de l'Institut « Un nouvel indicateur pour aider au diagnostic conjoncturel dans l'outre-mer » parue en mars 2010 et téléchargeable gratuitement sur le site [www.ieom.fr](http://www.ieom.fr) sur le lien [http://www.ieom.fr/IMG/pdf/note\\_institut\\_ica\\_032010.pdf](http://www.ieom.fr/IMG/pdf/note_institut_ica_032010.pdf)



## *Compréhension des tableaux et graphiques des indicateurs économiques*

L'IEDOM utilise pour réaliser son bulletin de conjoncture trimestriel :

- des données économiques quantitatives issues de sources administratives (INSEE, Douanes etc..) se rapportant aux différents secteurs d'activité et différents secteurs institutionnels (entreprises, ménages...) ainsi qu'à des grandeurs macro-économiques (prix, emploi, commerce extérieur).
- des données monétaires issues des déclarations des établissements de crédit traitées par l'IEDOM.

Les indicateurs se rapportant aux secteurs économiques, aux entreprises et à la demande des ménages, ainsi que les principaux indicateurs macro-économiques (emploi, SMG...), figurent sous forme de tableaux selon des fréquences trimestrielles.

Certains indicateurs sont représentés sous forme de graphique sur les 5 dernières années selon des fréquences mensuelles ou trimestrielles.

Les données représentées sont, en général, corrigées des variations saisonnières

Lorsque l'analyse d'une série de données révèle une saisonnalité, celle-ci fait l'objet d'un traitement. On dit qu'elle est corrigée des variations saisonnières (CVS). Le traitement peut être effectué par l'organisme producteur des données, dans ce cas seule la série CVS est reprise dans cette publication. Si la série fournie par le producteur n'est pas désaisonnalisée, le traitement est effectué par l'IEDOM (méthode ARIMA X-12) ; dans ce cas, la série sera présentée sous sa forme brute et sous sa forme CVS.

**INSTITUT D'ÉMISSION D'OUTRE-MER**  
**Agence de Papeete**  
**21, rue du Docteur CASSIAU – 98713 PAPEETE RP**

**Téléphone : (689) 50.65.00 – Télécopie : (689) 50.65.03**

[Site Internet : www.ieom.fr](http://www.ieom.fr)

Directeur de la publication : **Nicolas de SEZE**  
Responsable de la rédaction : Pierre-Yves LE BIHAN  
Editeur : **IEOM**  
Achévé d'imprimer : DECEMBRE 2012