

Annexes statistiques

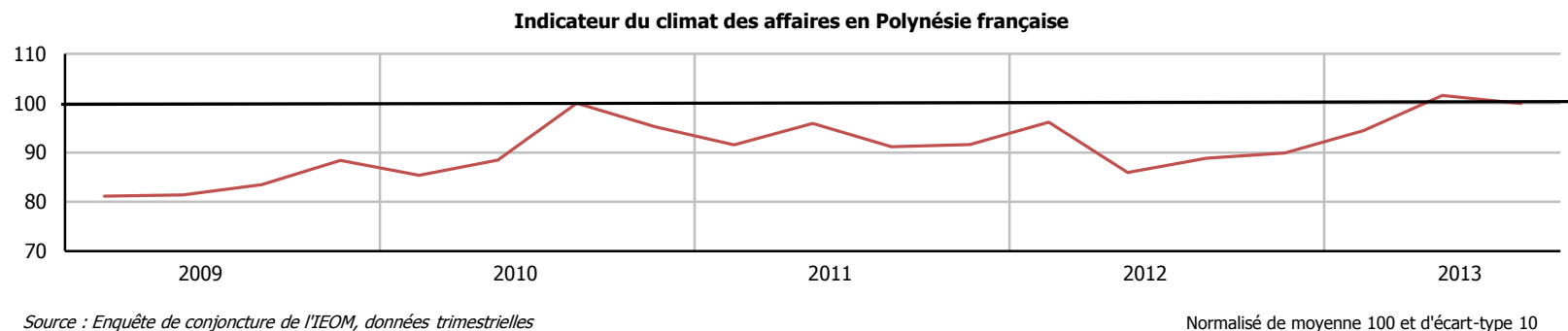
3^e trimestre 2013

	Pages
I. Activité générale	3
1. Climat des affaires	3
ICA (Indicateur du climat des affaires) en Polynésie française	3
2. Enquête de conjoncture de l'IEOM	4
Soldes d'opinion de l'ensemble des secteurs	4
3. Prix à la consommation	5
Indice des prix à la consommation	5
Contributions	6
4. Emploi	7
Emploi salarié	7
Indice de l'emploi salarié	7
Indice de l'emploi salarié par secteur	7
Demandeurs d'emploi	7
5. Salaires et revenus	7
Salaire minimum interprofessionnel garanti (SMIG)	7
Salaire du BTP - OP1	7
II. Ménages	8
1. Consommation des ménages	8
Importations de biens de consommation (hors biens alimentaires)	8
Importations de biens alimentaires	8
Importations de biens d'équipement ménagers	8
Immatriculations de véhicules de tourisme neufs	9
Encours bancaires des crédits à la consommation	9
2. Investissement des ménages	9
Encours bancaires des crédits à l'habitat	9
Production de prêts immobiliers	9
Coût moyen des crédits immobiliers	9
3. Indicateurs de vulnérabilité des ménages	10
Personnes physiques en interdiction bancaire	10
Incidents de paiement sur chèques	10
Retrait de cartes bancaires	10
Dossiers de surendettement déposés	10
Taux de créances douteuses brutes des banques locales	10
III. Entreprises	11
1. Investissement des entreprises	11
Importations de biens d'équipement	11
Immatriculations de véhicules utilitaires	11
Importations de biens intermédiaires	11

2. Soldes d'opinions relatifs aux prévision d'investissement par secteur d'activité	12
Soldes d'opinions	12
3. Modalités de financement des entreprises	13
Encours bancaires des crédits aux entreprises	13
Encours bancaires des crédits d'investissement	13
Encours bancaires des crédits d'exploitation	13
Coût du crédit aux entreprises	13
4. Indicateurs de vulnérabilité des entreprises	13
Personnes morales en interdiction bancaire	13
Incidents de paiement sur effet	13
Taux de créances douteuses brutes	13
IV. Commerce extérieur	14
Importations totales	14
Exportations totales	14
Taux de couverture	14
V. Indicateurs économiques divers	15
Consommation d'électricité basse tension	15
Consommation d'électricité moyenne tension	15
Production d'électricité	15
TVA - Droits de douane	15
VI. Secteurs d'activité	16
1. Secteur primaire	16
1.1 Soldes d'opinion	16
1.2 Indicateurs	17
2. Industries	19
2.1 Soldes d'opinion	19
2.2 Indicateurs	20
3. BTP	21
3.1 Soldes d'opinion	21
3.2 Indicateurs	22
4. Commerce	24
4.1 Soldes d'opinion	24
4.2 Indicateurs	25
5. Hôtellerie - Tourisme	26
5.1 Soldes d'opinion	26
5.2 Indicateurs	27
6. Services marchands	28
6.1 Soldes d'opinion	28
Note méthodologique	29

I. Activité générale

1. Climat des affaires



Indicateur du climat des affaires en Polynésie française

Les variations sont en points.

	09T4	10T1	10T2	10T3	10T4	11T1	11T2	11T3	11T4	12T1	12T2	12T3	12T4	13T1	13T2	13T3	T / T-1	T / T-4
Indicateur du climat des affaires	88,4	85,4	88,4	100,0	95,2	91,5	95,9	91,2	91,6	96,2	85,9	88,8	89,9	94,5	101,6	100,0	-1,6	11,1

Source : Enquête de conjoncture de l'IEOM

Indicateur synthétique du climat des affaires (ICA)

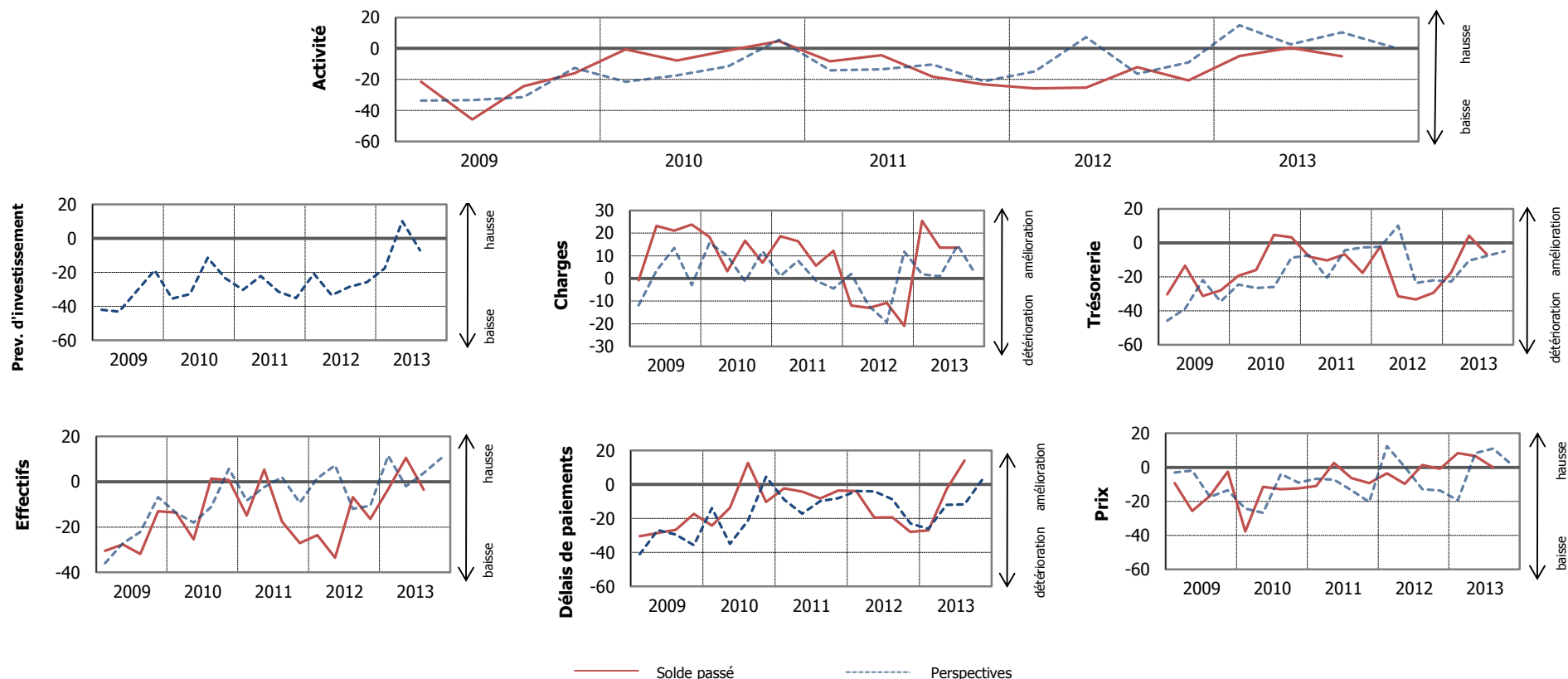
L'IEDOM et l'IEOM élabore un indicateur synthétique du climat des affaires. Cet indicateur, établi à partir des résultats de l'enquête trimestrielle de conjoncture au moyen d'une analyse en composante principale, a pour objectif de résumer le maximum de l'information contenue dans chacune des questions de l'enquête de conjoncture. Afin d'en faciliter sa lecture, il est centré autour de 100 (moyenne de longue période) et a un écart-type de 10.

L'indicateur du climat des affaires s'interprète de la manière suivante : plus il est élevé, meilleure est la perception de la conjoncture par les chefs d'entreprise. Un niveau supérieur à 100 signifie que l'opinion des chefs d'entreprises interrogés sur la conjoncture est jugée favorable car supérieure à la moyenne de longue période. Au contraire, un niveau inférieur à 100 signifie que l'opinion des chefs d'entreprises interrogés sur la conjoncture est jugée défavorable car inférieure à la moyenne de longue période.

Pour plus d'informations sur l'indicateur du climat des affaires se référer à la note de l'Institut d'émission « Un nouvel indicateur pour aider au diagnostic conjoncturel dans l'outre-mer » parue en mars 2010 et téléchargeable gratuitement sur le site www.ieom.fr sur le lien http://www.ieom.fr/IMG/pdf/note_institut_ica_032010.pdf

2. Enquête de conjoncture de l'IEOM

L'enquête d'opinion a été réalisée auprès d'un échantillon de 187 entreprises employant au total 9 097 salariés. Les soldes d'opinion sont corrigés des variations saisonnières.



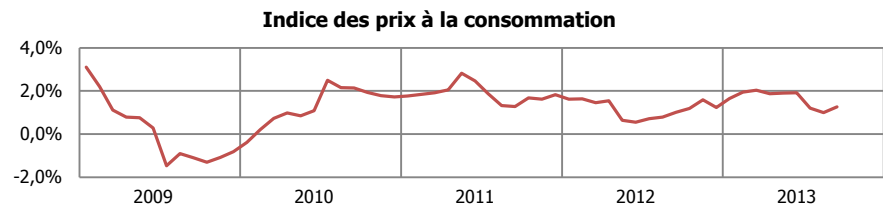
Soldes d'opinion de l'ensemble des secteurs

Soldes d'opinion en %, CVS et centrés sur leur moyenne de longue période. Les variations de soldes sont en points.

	09T4	10T1	10T2	10T3	10T4	11T1	11T2	11T3	11T4	12T1	12T2	12T3	12T4	13T1	13T2	13T3	T / T-1	T / T-4
Activité	-16,0	-0,6	-7,9	-1,3	4,6	-8,4	-4,4	-18,2	-23,1	-25,8	-25,3	-12,0	-20,6	-4,9	0,4	-5,1	-5,4	6,9
Prévisions d'investissement	-18,8	-35,4	-32,8	-11,4	-23,5	-30,3	-22,1	-31,4	-35,2	-20,7	-33,4	-28,5	-25,8	-17,7	10,1	-7,0	-17,1	21,5
Charges	23,7	18,3	3,1	16,6	6,9	18,6	16,3	5,6	12,2	-12,0	-13,0	-10,8	-21,0	25,4	13,6	13,6	0,0	24,3
Trésorerie	-28,0	-19,4	-16,0	4,7	3,3	-8,1	-10,3	-6,8	-17,7	-2,1	-31,5	-33,3	-29,4	-17,4	4,2	-6,8	-10,9	26,6
Carnet de commandes	18,4	4,6	17,7	18,1	10,1	-11,8	-30,4	-14,1	-27,9	-2,8	-31,5	-42,3	-35,0	-30,9	-8,9	-35,7	-26,8	6,6
Prix	-2,5	-37,8	-11,5	-12,8	-12,4	-10,9	2,6	-6,4	-9,2	-3,5	-9,7	1,3	-0,9	8,3	6,6	-0,1	-6,8	-1,5
Délais de paiement	-17,3	-24,2	-13,8	12,6	-10,2	-2,3	-4,2	-8,3	-3,7	-4,0	-19,5	-19,4	-28,0	-27,1	-3,0	14,0	17,0	33,4
Effectifs	-13,0	-13,7	-25,5	1,4	0,7	-14,9	5,4	-17,6	-27,0	-23,6	-33,6	-6,8	-16,4	-3,3	10,5	-3,6	-14,0	3,3
Stocks de matières premières	-4,6	-10,3	-12,7	0,4	-9,4	-26,9	-7,0	-44,4	-28,2	-7,3	-11,4	-19,9	-10,1	-17,1	-9,6	14,5	24,0	34,4
Stocks de produits finis	-4,7	6,8	1,2	5,1	-8,5	-19,7	-18,6	-8,4	24,2	-38,0	-19,4	-34,5	-36,9	-8,4	9,5	-14,5	-23,9	20,1

Source : Enquête de conjoncture de l'IEOM

3. Prix à la consommation



Source : ISPF, données mensuelles

En glissement annuel

Indice des prix à la consommation

Base 100 en 2007

	09T4	10T1	10T2	10T3	10T4	11T1	11T2	11T3	11T4	12T1	12T2	12T3	12T4	13T1	13T2	13T3	T / T-1	T / T-4
Ensemble	102,6	102,3	103,1	104,2	104,4	104,3	105,6	105,5	106,3	105,8	106,2	106,6	107,6	107,9	108,2	108,0	-0,2%	1,3%
Produits alimentaires et boissons non alcoolisées	104,5	107,5	107,7	110,1	108,5	111,9	111,6	113,1	113,2	113,9	112,9	114,9	115,8	120,3	118,6	118,6	0,0%	3,3%
Boissons alcoolisées, tabac	102,7	102,8	103,6	103,6	102,8	104,2	104,1	104,0	103,6	104,9	105,5	105,0	105,1	106,1	107,2	110,7	3,3%	5,4%
Articles d'habillement et articles chaussants	88,1	85,7	84,7	85,3	83,7	81,8	81,1	79,5	78,1	76,1	75,6	74,5	74,4	73,3	73,2	72,0	-1,6%	-3,3%
Logement, eau, électricité, gaz et autres combustibles	103,5	103,7	103,9	105,9	106,3	107,0	108,7	108,5	108,5	110,0	109,7	109,7	109,8	109,5	109,4	109,6	0,1%	-0,1%
Ameublement, équipement ménager et entretien courant de la maison	99,8	100,4	99,9	99,2	98,4	97,9	97,0	96,8	96,6	96,4	96,5	96,3	96,6	96,4	95,4	95,7	0,3%	-0,6%
Santé	100,9	101,2	101,3	101,3	101,2	99,8	99,2	99,2	99,2	101,2	101,3	101,3	101,3	100,8	101,0	102,1	1,2%	0,8%
Transports	103,4	98,2	101,8	102,8	105,7	100,8	106,1	105,2	109,3	104,7	108,4	108,2	111,9	108,4	112,2	109,7	-2,2%	1,4%
Communications	101,6	101,5	101,3	100,3	100,2	100,2	100,1	100,0	99,9	99,9	99,7	99,7	99,7	99,7	99,6	99,6	0,0%	-0,1%
Loisirs et culture	101,4	101,0	99,5	98,3	98,4	98,8	98,5	98,4	98,3	98,1	98,0	98,0	97,8	97,3	96,6	95,6	-1,0%	-2,4%
Enseignements, éducation	114,6	114,6	114,6	116,3	116,3	116,1	116,1	118,6	118,6	118,6	118,6	119,4	119,4	119,4	119,4	119,9	0,4%	0,4%
Hôtellerie, café, restauration	105,4	105,8	106,5	108,3	108,4	108,8	109,1	109,0	109,2	109,7	109,8	110,2	110,3	110,9	111,3	112,2	0,7%	1,8%
Autres biens et services	97,7	97,9	99,1	99,8	100,0	99,2	101,6	100,2	100,4	99,5	99,1	100,1	100,4	101,5	101,8	102,2	0,4%	2,1%
Ensemble hors tabac	102,6	102,3	103,1	104,2	104,4	104,3	105,7	105,6	106,3	105,8	106,2	106,6	107,6	108,0	108,2	107,8	-0,4%	1,1%

Source : ISPF

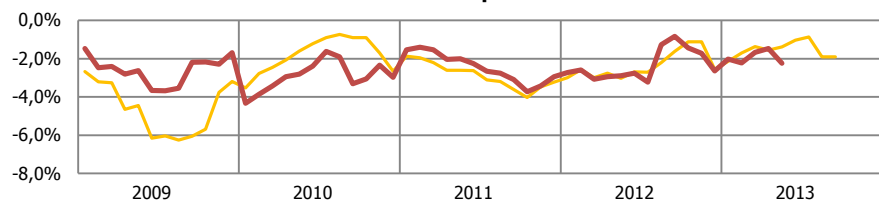
Contributions

	Poids	T/T-1	Contribution au glissement trimestriel	T/T-4	Contribution au glissement annuel
Ensemble	1 000 000	-0,2%	-0,2%	1,3%	1,3%
Produits alimentaires et boissons non alcoolisées	235 381	0,0%	0,0%	3,3%	0,8%
Boissons alcoolisées, tabac	33 802	3,3%	0,1%	5,4%	0,2%
Articles d'habillement et articles chaussants	22 714	-1,6%	0,0%	-3,3%	-0,1%
Logement, eau, électricité, gaz et autres combustibles	183 910	0,1%	0,0%	-0,1%	0,0%
Ameublement, équipement ménager et entretien courant de la maison	51 972	0,3%	0,0%	-0,6%	0,0%
Santé	7 036	1,2%	0,0%	0,8%	0,0%
Transports	192 694	-2,2%	-0,4%	1,4%	0,3%
Communications	43 650	0,0%	0,0%	-0,1%	0,0%
Loisirs et culture	59 171	-1,0%	-0,1%	-2,4%	-0,1%
Enseignements, éducation	6 201	0,4%	0,0%	0,4%	0,0%
Hôtellerie, café, restauration	90 373	0,7%	0,1%	1,8%	0,2%
Autres biens et services	73 096	0,4%	0,0%	2,1%	0,2%
Ensemble hors tabac	990 504	-0,4%	-0,4%	1,1%	1,1%

Source : ISPF

4. Emploi

Évolution de l'emploi salarié



Sources : CPS, ISPF — Indice emploi salarié — Effectifs salariés en glissement annuel

Emploi salarié	09T4	10T1	10T2	10T3	10T4	11T1	11T2	11T3	11T4	12T1	12T2	12T3	12T4	13T1	13T2	13T3	T / T-1	T / T-4
données CVS	66 364	65 096	64 887	64 461	64 367	64 080	63 447	62 455	62 499	62 074	61 720	61 918	60 866	60 829			-0,1%	-2,0%

Sources : CPS, ISPF, CVS IEOM

Indice emploi salarié	09T4	10T1	10T2	10T3	10T4	11T1	11T2	11T3	11T4	12T1	12T2	12T3	12T4	13T1	13T2	13T3	T / T-1	T / T-4
données CVS	124,3	122,7	122,0	121,6	121,0	120,0	118,8	117,2	117,1	116,4	115,6	115,3	114,1	114,8	114,4	113,1	-1,1%	-1,9%

Sources : CPS, ISPF

Indice emploi salarié par secteur	09T4	10T1	10T2	10T3	10T4	11T1	11T2	11T3	11T4	12T1	12T2	12T3	12T4	13T1	13T2	13T3	T / T-1	T / T-4
Industrie	107,1	106,1	105,1	104,9	105,5	104,8	104,9	103,4	104,0	100,3	99,6	98,6	97,8	98,1	97,6	97,5	-0,1%	-1,1%
Construction	124,8	118,4	116,3	112,6	113,8	113,4	111,4	107,4	105,5	102,4	99,9	100,2	97,3	96,6	93,2	94,6	1,5%	-5,6%
Commerce	116,9	116,9	116,4	116,2	115,3	114,2	112,3	112,0	112,1	111,3	111,6	112,0	110,3	109,5	109,9	108,3	-1,5%	-3,3%
Hôtellerie-restauration	119,9	118,0	114,9	113,7	113,8	114,3	112,4	111,4	112,2	112,6	112,9	111,4	109,5	112,1	112,4	109,1	-2,9%	-2,1%
Autres services	142,4	142,6	140,5	143,0	140,2	138,5	136,6	136,1	135,6	136,7	134,9	134,9	135,6	137,2	136,3	135,1	-0,9%	0,1%

Source : ISPF

Demandeurs d'emploi	09T4	10T1	10T2	10T3	10T4	11T1	11T2	11T3	11T4	12T1	12T2	12T3	12T4	13T1	13T2	13T3	T / T-1	T / T-4
données brutes	7 277	9 778	8 890	9 950	7 839	8 887	8 093	9 960	8 255	10 737	10 660	12 016	9 928	11 318	10 916	12 124	11,1%	0,9%
données CVS	8 382	9 386	9 101	9 275	8 690	8 431	8 478	9 085	9 315	10 411	10 998	11 232	11 332	10 764	11 172	11 043	-1,2%	-1,7%

Source : SEFI, CVS IEOM

5. Salaires et revenus

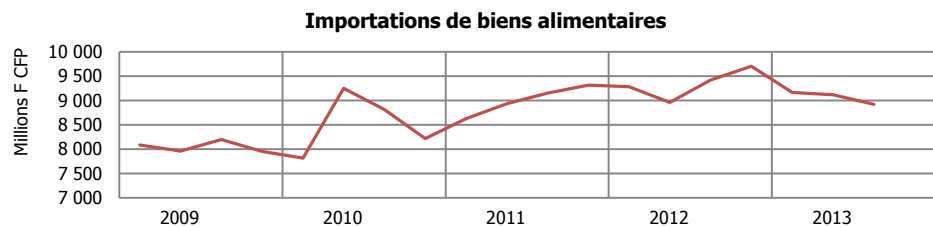
Données brutes en F CFP

	09T4	10T1	10T2	10T3	10T4	11T1	11T2	11T3	11T4	12T1	12T2	12T3	12T4	13T1	13T2	13T3	T / T-1	T / T-4
Salaires minimum interprofessionnel garanti (SMIG)	145 306	145 306	145 306	145 306	145 306	145 306	145 306	149 492	149 492	149 492	149 492	149 492	149 492	149 492	149 492	149 492	0,0%	0,0%
Salaires du BTP - OP1	166 050	166 050	166 050	166 050	166 050	166 050	166 050	166 050	166 050	166 050	166 050	166 050	166 050	166 050	166 050	166 050	0,0%	0,0%

Source : Inspection du travail

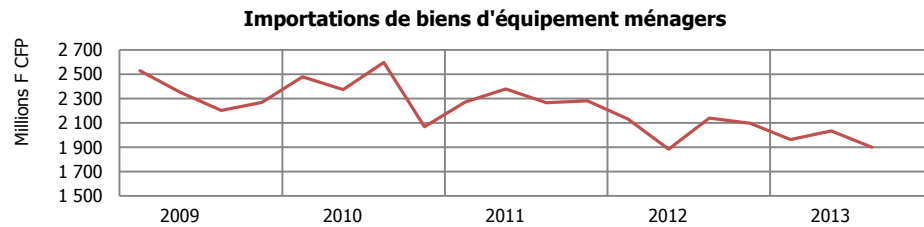
II. Ménages

1. Consommation des ménages



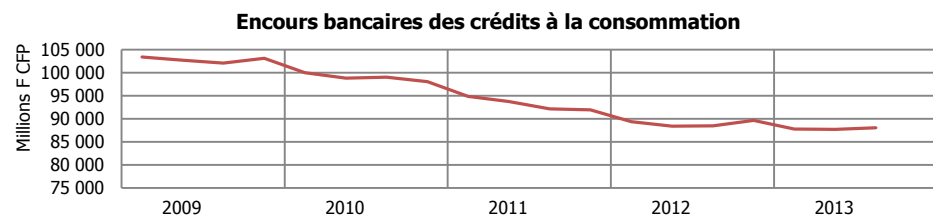
Sources : ISPF, Douanes, CVS IEOM

Données CVS



Sources : ISPF, Douanes, CVS IEOM

Données CVS



Source : IEOM

Importations de biens de consommation (hors biens alimentaires)

En millions de FCFP	09T4	10T1	10T2	10T3	10T4	11T1	11T2	11T3	11T4	12T1	12T2	12T3	12T4	13T1	13T2	13T3	T / T-1	T / T-4
Données brutes	6 447	5 580	6 401	6 577	6 479	5 686	6 137	6 370	6 507	5 372	5 491	6 154	6 323	5 085	6 000	5 921	-1,3%	-3,8%
Données CVS	6 139	6 182	6 310	6 387	6 136	6 297	6 093	6 171	6 141	5 951	5 474	5 957	5 946	5 644	5 992	5 729	-4,4%	-3,8%

Sources : ISPF, Douanes, CVS IEOM

Importations de biens alimentaires

En millions de FCFP	09T4	10T1	10T2	10T3	10T4	11T1	11T2	11T3	11T4	12T1	12T2	12T3	12T4	13T1	13T2	13T3	T / T-1	T / T-4
Données brutes	8 462	7 494	8 827	9 000	8 768	8 275	8 500	9 348	9 965	8 893	8 509	9 625	10 415	8 393	9 024	9 123	1,1%	-5,2%
Données CVS	7 957	7 816	9 250	8 817	8 215	8 628	8 934	9 155	9 316	9 282	8 960	9 422	9 707	9 168	9 120	8 924	-2,2%	-5,3%

Sources : ISPF, Douanes, CVS IEOM

Importations de biens d'équipement ménagers

En millions de FCFP	09T4	10T1	10T2	10T3	10T4	11T1	11T2	11T3	11T4	12T1	12T2	12T3	12T4	13T1	13T2	13T3	T / T-1	T / T-4
Données brutes	2 718	2 076	2 253	2 664	2 548	1 863	2 225	2 336	2 804	1 704	1 698	2 231	2 647	1 501	1 853	1 992	7,5%	-10,7%
Données CVS	2 269	2 479	2 376	2 598	2 068	2 272	2 380	2 265	2 283	2 133	1 884	2 140	2 098	1 964	2 034	1 900	-6,6%	-11,2%

Sources : ISPF, Douanes, CVS IEOM

Immatriculations de véhicules de tourisme neufs

En nombre	09T4	10T1	10T2	10T3	10T4	11T1	11T2	11T3	11T4	12T1	12T2	12T3	12T4	13T1	13T2	13T3	T / T-1	T / T-4
Données brutes	983	960	1 029	991	992	681	737	878	785	689	703	706	838	558	639	737	15,3%	4,4%
Données CVS	935	1 129	1 064	877	943	800	762	778	748	805	724	629	801	646	656	661	0,8%	5,1%

Sources : ISPF, Douanes, CVS IEOM

Encours bancaires des crédits à la consommation

En millions de F CFP	09T4	10T1	10T2	10T3	10T4	11T1	11T2	11T3	11T4	12T1	12T2	12T3	12T4	13T1	13T2	13T3	T / T-1	T / T-4
	103 171	99 992	98 819	99 016	98 073	94 856	93 777	92 163	91 983	89 356	88 394	88 460	89 678	87 787	87 742	88 026	0,3%	-0,5%

Source : IEOM

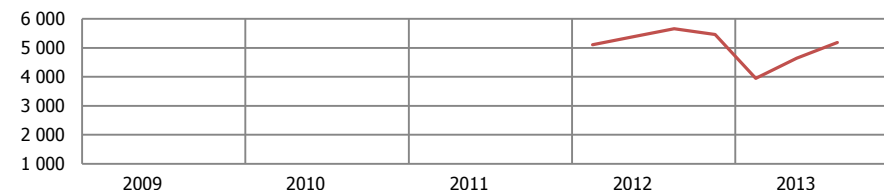
2. Investissement des ménages

Encours bancaires des crédits à l'habitat



Source : IEOM

Production de prêts immobiliers



Source : IEOM

En millions de F CFP	09T4	10T1	10T2	10T3	10T4	11T1	11T2	11T3	11T4	12T1	12T2	12T3	12T4	13T1	13T2	13T3	T / T-1	T / T-4
Encours bancaires des crédits à l'habitat	160 832	161 121	162 027	162 549	164 834	164 711	167 309	169 416	171 790	172 086	172 779	174 236	175 466	175 240	175 274	176 718	0,8%	1,4%
Production de prêts immobiliers										5 101	5 378	5 653	5 455	3 950	4 647	5 185	11,6%	-8,3%

Source : IEOM

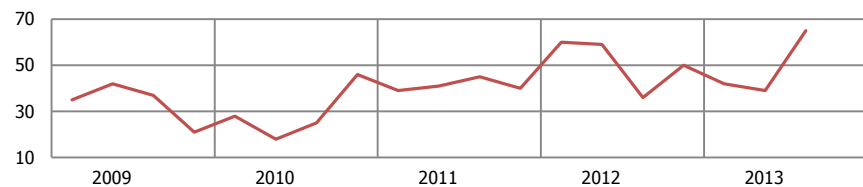
Coût moyen des crédits immobiliers

Évolution en points	10S1	10S2	11S1	11S2	12S1	12S2	13S1	13S2	S / S-1	S / S-2
	5,2%	5,0%	4,8%	4,8%	4,4%	4,4%	4,3%	4,1%	-0,3	-0,3

Source : IEOM

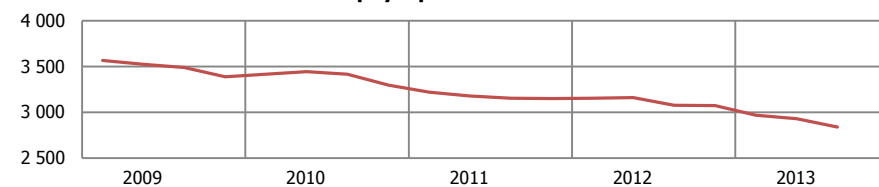
3. Indicateurs de vulnérabilité des ménages

Retraits de cartes bancaires



Source : IEOM

Personnes physiques interdites bancaires



Source : IEOM

	09T4	10T1	10T2	10T3	10T4	11T1	11T2	11T3	11T4	12T1	12T2	12T3	12T4	13T1	13T2	13T3	T / T-1	T / T-4
Personnes physiques en interdiction bancaire	3 389	3 416	3 443	3 417	3 295	3 218	3 176	3 154	3 150	3 153	3 161	3 075	3 074	2 967	2 928	2 838	-3,1%	-7,7%
Incidents de paiement sur chèques	1 956	2 027	1 962	2 090	2 070	2 217	1 783	2 154	1 985	2 367	2 046	2 489	2 476	2 571	1 954	2 138	9,4%	-14,1%
Retraits de cartes bancaires	21	28	18	25	46	39	41	45	40	60	59	36	50	42	39	65	ns	ns
Dossiers de surendettement déposés													20	22	27	18	ns	-

Source : IEOM

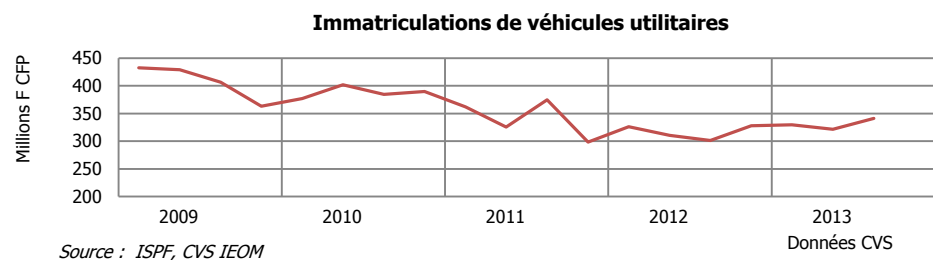
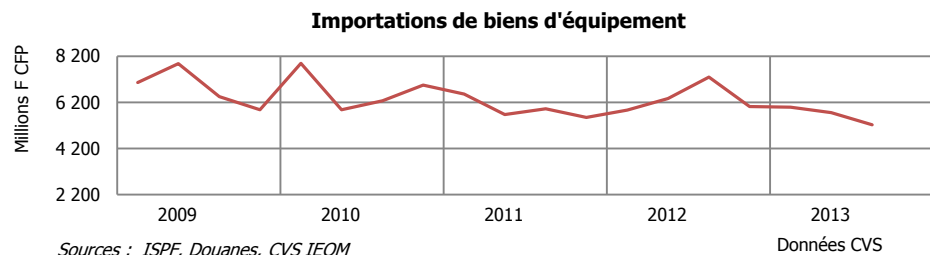
Taux de créances douteuses brutes des banques locales sur la clientèle des particuliers

Évolution en points	09T4	10T1	10T2	10T3	10T4	11T1	11T2	11T3	11T4	12T1	12T2	12T3	12T4	13T1	13T2	13T3	T / T-1	T / T-4
	6,0%	6,4%	6,6%	6,7%	6,6%	7,4%	7,5%	7,8%	7,5%	7,8%	8,3%	8,2%	7,8%	8,2%	8,3%	8,2%	-0,1	0,0

Source : IEOM

III. Entreprises

1. Investissement des entreprises



Importations de biens d'équipement

En millions de F CFP	09T4	10T1	10T2	10T3	10T4	11T1	11T2	11T3	11T4	12T1	12T2	12T3	12T4	13T1	13T2	13T3	T / T-1	T / T-4
Données brutes	5 971	7 579	5 893	6 556	7 006	6 211	5 587	6 377	5 553	5 452	6 265	7 862	6 005	5 506	5 649	5 864	3,8%	-25,4%
Données CVS	5 873	7 894	5 881	6 273	6 953	6 561	5 677	5 915	5 539	5 872	6 368	7 301	6 021	5 984	5 750	5 227	-9,1%	-28,4%

Sources : ISPF, CVS IEOM

Immatriculations de véhicules utilitaires

En nombre	09T4	10T1	10T2	10T3	10T4	11T1	11T2	11T3	11T4	12T1	12T2	12T3	12T4	13T1	13T2	13T3	T / T-1	T / T-4
Données brutes	437	347	379	395	432	339	306	363	351	309	282	301	378	293	281	351	24,9%	16,6%
Données CVS	364	377	402	385	390	362	326	375	298	326	311	302	328	329	321	341	6,2%	13,2%

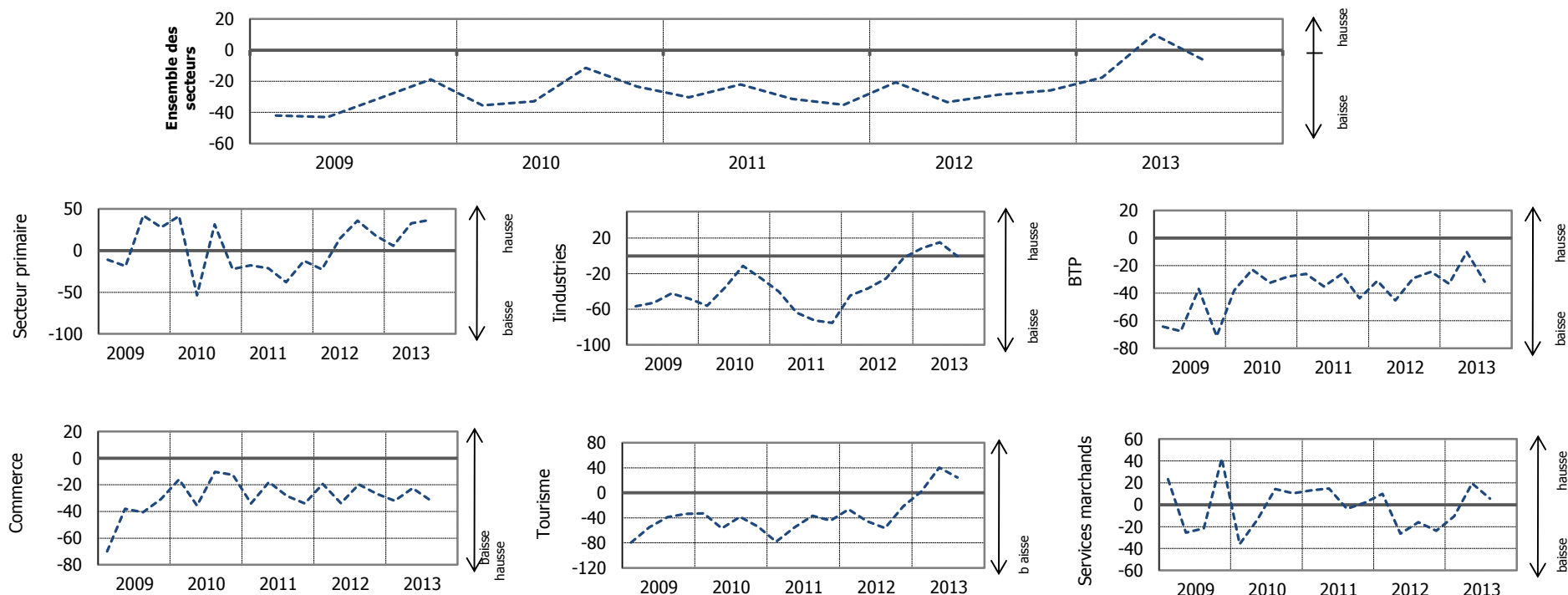
Sources : ISPF, CVS IEOM

Importations de biens intermédiaires

En millions de F CFP	09T4	10T1	10T2	10T3	10T4	11T1	11T2	11T3	11T4	12T1	12T2	12T3	12T4	13T1	13T2	13T3	T / T-1	T / T-4
Données brutes	8 397	8 015	8 906	9 084	8 935	8 330	8 625	7 742	8 259	8 047	7 985	8 979	8 119	7 651	8 075	8 245	2,1%	-8,2%
Données CVS	8 330	8 424	8 753	8 903	8 837	8 743	8 488	7 604	8 156	8 430	7 862	8 839	8 016	7 992	7 961	8 123	2,0%	-8,1%

Sources : ISPF, CVS IEOM

2. Soldes d'opinion relatifs aux prévisions d'investissement à un an par secteur d'activité



Soldes d'opinion relatifs aux prévisions d'investissement

Soldes d'opinion en %, CVS et centrés sur leur moyenne de longue période. Les variations de soldes sont en points.

	Moy*	09T4	10T1	10T2	10T3	10T4	11T1	11T2	11T3	11T4	12T1	12T2	12T3	12T4	13T1	13T2	13T3	T / T-1	T / T-4
Ensemble des secteurs	-14,4	-18,8	-35,4	-32,8	-11,4	-23,5	-30,3	-22,1	-31,4	-35,2	-20,7	-33,4	-28,5	-25,8	-17,7	10,1	-7,0	-17,1	21,5
Secteur primaire	-3,1	27,9	41,3	-53,6	31,4	-22,1	-17,8	-21,3	-38,0	-12,3	-22,4	14,3	35,9	18,1	5,8	32,6	36,6	4,0	0,8
Industries	-6,1	-48,2	-56,1	-35,6	-11,3	-25,1	-40,1	-63,9	-72,5	-75,3	-44,6	-36,3	-25,3	-1,7	8,6	15,4	-0,5	-15,9	24,8
BTP	-17,4	-71,2	-37,9	-22,9	-32,4	-28,0	-25,9	-35,2	-26,2	-43,7	-31,1	-45,3	-29,1	-24,4	-33,1	-10,1	-31,6	-21,6	-2,6
Commerce	-5,1	-30,8	-16,0	-35,6	-10,2	-12,4	-33,9	-18,0	-28,4	-34,0	-19,3	-33,7	-19,8	-26,7	-31,9	-22,4	-31,8	-9,3	-12,0
Tourisme - hôtellerie	-19,7	-33,8	-33,0	-56,7	-38,6	-54,4	-78,1	-55,3	-36,7	-44,6	-26,6	-45,1	-56,4	-21,6	1,9	40,2	24,6	-15,6	81,0
Services marchands	-49,8	42,3	-36,1	-13,7	14,4	10,5	13,2	14,9	-3,8	1,9	10,0	-26,5	-15,9	-23,9	-10,6	19,5	5,5	-14,0	21,4

Source : IEOM

* Moyenne depuis le 4ème trimestre 1997

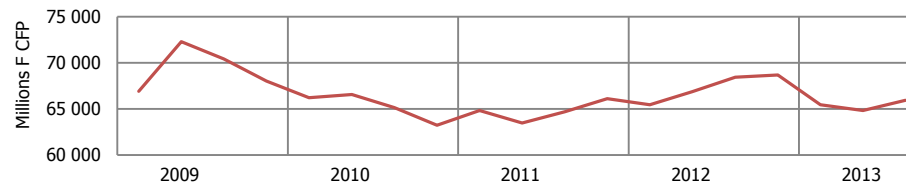
3. Modalités de financement des entreprises

Encours bancaires des crédits à l'exploitation



Source : IEOM - SURFI

Encours bancaires des crédits à l'investissement



Source : IEOM - SURFI

En millions de FCFP

	09T4	10T1	10T2	10T3	10T4	11T1	11T2	11T3	11T4	12T1	12T2	12T3	12T4	13T1	13T2	13T3	T / T-1	T / T-4
Encours bancaires des crédits aux entreprises	181 695	191 566	193 049	192 180	187 489	189 081	188 958	187 153	181 926	181 562	182 861	181 269	176 941	169 568	168 094	165 519	-1,5%	-8,7%
Encours bancaires des crédits d'investissement	68 032	66 211	66 551	65 155	63 242	64 837	63 472	64 677	66 117	65 453	66 887	68 446	68 693	65 440	64 836	65 938	1,7%	-3,7%
Encours bancaires des crédits d'exploitation	79 556	91 213	94 072	95 070	90 037	93 118	94 680	93 335	88 669	88 718	88 370	85 521	81 559	78 320	78 747	75 167	-4,5%	-12,1%

Source : IEOM - SURFI

Coût du crédit aux entreprises

Enquête réalisée au premier mois de chaque semestre.

Evolution en points	10S1	10S2	11S1	11S2	12S1	12S2	13S1	13S2	S / S-1	S / S-2
Découvert	3,5%	4,4%	4,6%	4,6%	4,0%	3,8%	3,6%	3,4%	-0,2	-0,4
Moyen et long terme (MLT)	4,1%	3,9%	4,1%	4,5%	4,2%	3,5%	4,4%	3,7%	-0,7	0,2

Source : IEOM - Enquête coût du crédit

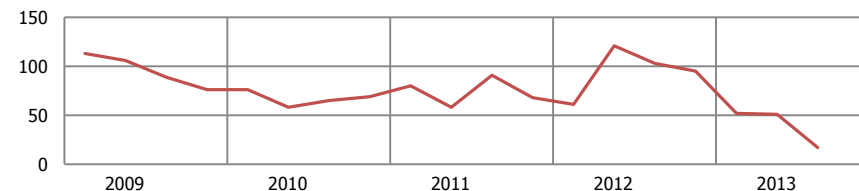
4. Indicateurs de vulnérabilité des entreprises

Personnes morales en interdiction bancaire



Source : IEOM

Impayés sur effets de commerce



Source : IEOM

	09T4	10T1	10T2	10T3	10T4	11T1	11T2	11T3	11T4	12T1	12T2	12T3	12T4	13T1	13T2	13T3	T / T-1	T / T-4
Personnes morales en interdiction bancaire	434	453	453	461	430	431	421	429	438	458	462	472	465	468	469	466	-0,6%	-1,3%
Incidents de paiement sur effets de commerce	76	76	58	65	69	80	58	91	68	61	121	103	95	52	51	17	-66,7%	-83,5%
Taux de créances douteuses brutes	11,3%	11,8%	13,0%	14,1%	16,5%	16,4%	16,0%	16,9%	18,4%	18,3%	17,6%	18,3%	17,5%	18,4%	19,1%	19,2%	0,1	0,9

Source : IEOM

IV. Commerce extérieur

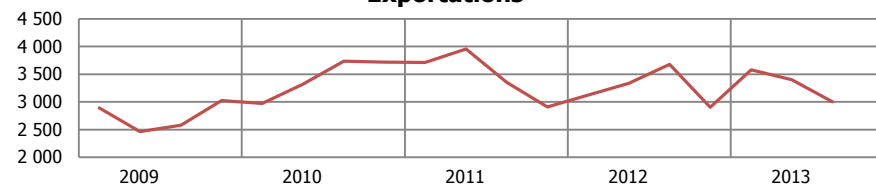
Importations



Sources : ISPF, Douanes, CVS IEOM

Données CVS

Exportations



Sources : ISPF, Douanes, CVS IEOM

Données CVS

Importation totales

En millions de F CFP	09T4	10T1	10T2	10T3	10T4	11T1	11T2	11T3	11T4	12T1	12T2	12T3	12T4	13T1	13T2	13T3	T / T-1	T / T-4
Données brutes	37 511	36 326	38 141	41 353	39 513	36 271	37 744	39 753	40 226	36 163	39 590	42 333	40 451	35 993	38 851	39 620	2,0%	-6,4%
Données CVS	36 840	38 132	38 417	39 947	38 716	38 133	38 105	38 335	39 339	38 105	39 934	40 952	39 365	39 655	38 312	37 621	-1,8%	-8,1%

Sources : ISPF, Douanes, CVS IEOM

Exportations totales

En millions de F CFP	09T4	10T1	10T2	10T3	10T4	11T1	11T2	11T3	11T4	12T1	12T2	12T3	12T4	13T1	13T2	13T3	T / T-1	T / T-4
Données brutes	5 448	2 577	2 809	3 647	4 836	3 227	4 161	3 293	3 704	2 720	2 943	3 634	3 622	3 154	3 028	2 970	-1,9%	-18,3%
Données CVS	3 024	2 976	3 319	3 738	3 721	3 714	3 955	3 356	2 908	3 122	3 338	3 680	2 907	3 578	3 403	3 001	-11,8%	-18,4%

Sources : ISPF, Douanes, CVS IEOM

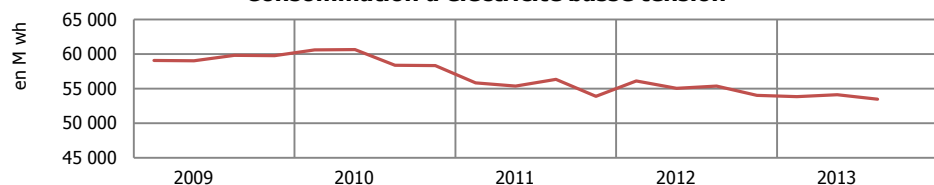
Taux de couverture

Variations en points	09T4	10T1	10T2	10T3	10T4	11T1	11T2	11T3	11T4	12T1	12T2	12T3	12T4	13T1	13T2	13T3	T / T-1	T / T-4
	14,5%	7,1%	7,4%	8,8%	12,2%	8,9%	11,0%	8,3%	9,2%	7,5%	7,4%	8,6%	9,0%	8,8%	7,8%	7,5%	-0,3	-1,1

Sources : ISPF, Douanes

V. Indicateurs économiques divers

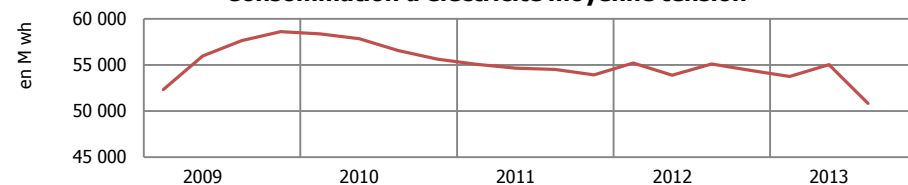
Consommation d'électricité basse tension



Source : EDT-nord, CVS IEOM

Données CVS

Consommation d'électricité moyenne tension



Source : EDT-nord, CVS IEOM

Données CVS

Consommation d'électricité basse tension

En M wh	09T4	10T1	10T2	10T3	10T4	11T1	11T2	11T3	11T4	12T1	12T2	12T3	12T4	13T1	13T2	13T3	T / T-1	T / T-4
Données brutes	59 321	61 717	62 071	56 551	57 782	56 773	56 634	54 757	53 274	57 013	56 302	53 940	53 330	54 673	55 357	52 166	-5,8%	-3,3%
Données CVS	59 777	60 596	60 668	58 393	58 355	55 821	55 352	56 367	53 892	56 110	55 045	55 380	54 029	53 828	54 132	53 475	-1,2%	-3,4%

Source : EDT-nord, CVS IEOM

Consommation d'électricité moyenne tension

En M wh	09T4	10T1	10T2	10T3	10T4	11T1	11T2	11T3	11T4	12T1	12T2	12T3	12T4	13T1	13T2	13T3	T / T-1	T / T-4
Données brutes	61 483	59 163	57 474	53 428	58 321	55 741	54 382	51 503	56 539	55 839	53 619	52 089	57 008	54 379	54 734	48 075	-12,2%	-7,7%
Données CVS	58 627	58 363	57 834	56 568	55 615	55 075	54 666	54 510	53 926	55 201	53 892	55 096	54 404	53 737	55 033	50 823	-7,7%	-7,8%

Source : EDT-nord, CVS IEOM

Production d'électricité

En M wh	09T4	10T1	10T2	10T3	10T4	11T1	11T2	11T3	11T4	12T1	12T2	12T3	12T4	13T1	13T2	13T3	T / T-1	T / T-4
Données brutes	146 645	147 185	140 800	132 860	140 458	135 227	131 322	127 510	132 618	137 147	134 053	126 286	134 862	132 491	131 893	120 401	-8,7%	-4,7%
Données CVS	144 358	143 741	140 234	138 738	138 555	132 107	130 547	133 285	130 799	134 135	133 017	132 062	133 156	129 577	130 627	126 097	-3,5%	-4,5%

Source : EDT-nord, CVS IEOM

TVA - Droits de douane

En millions de F CFP	09T4	10T1	10T2	10T3	10T4	11T1	11T2	11T3	11T4	12T1	12T2	12T3	12T4	13T1	13T2	13T3	T / T-1	T / T-4
TVA						8 069	8 189	9 018	10 084	7 697	8 112	8 817	9 685	7 658	8 020	nd	4,7%	-1,1%
Droits de douane						1 093	1 117	1 207	1 361	1 386	1 423	1 537	1 592	1 331	1 455	1 597	9,8%	3,9%

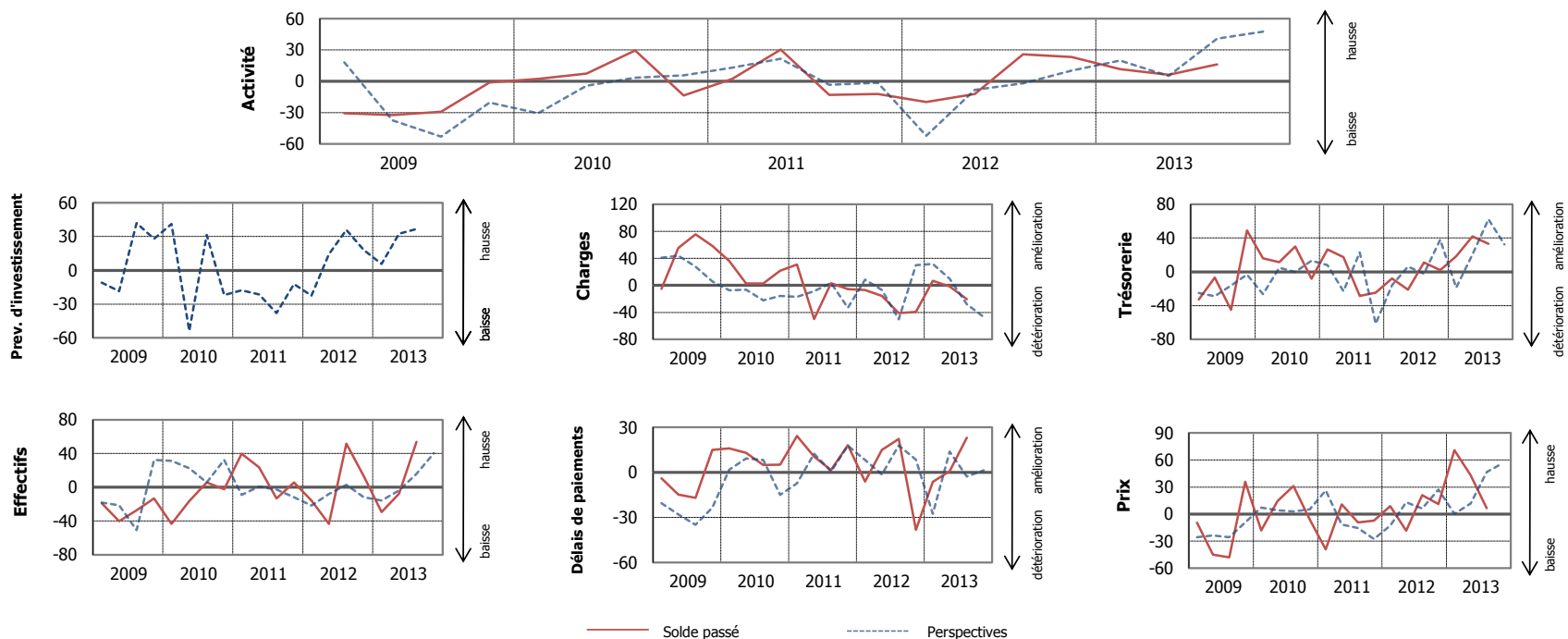
Source : DICP, Douanes

VI. Secteurs d'activité

1. Secteur primaire

1.1 Soldes d'opinion

L'enquête d'opinion a été réalisée auprès d'un échantillon de 13 entités employant au total 201 personnes. Les soldes d'opinion sont corrigés des variations saisonnières.



Soldes d'opinion du secteur primaire

Soldes d'opinion en %, CVS et centrés sur leur moyenne de longue période. Les variations de soldes sont en points.

	Moy*	09T4	10T1	10T2	10T3	10T4	11T1	11T2	11T3	11T4	12T1	12T2	12T3	12T4	13T1	13T2	13T3	T / T-1	T / T-4
Activité	-0,7	-1,2	2,3	7,5	29,4	-13,5	2,4	30,3	-13,1	-12,2	-19,8	-12,2	25,9	23,3	11,6	6,2	16,3	10,1	-9,6
Prévisions investissement	-3,1	27,9	41,3	-53,6	31,4	-22,1	-17,8	-21,3	-38,0	-12,3	-22,4	14,3	35,9	18,1	5,8	32,6	36,6	4,0	0,8
Charges	-26,2	58,5	36,0	2,8	2,6	21,6	30,7	-49,9	3,4	-5,5	-6,7	-15,7	-41,1	-39,2	6,5	-1,9	-20,6	-18,8	20,5
Trésorerie	-25,8	48,9	15,9	11,3	30,1	-8,3	26,3	17,6	-28,5	-24,6	-7,9	-21,2	11,1	1,8	18,3	41,9	33,0	-8,8	21,9
Prix	-17,1	35,9	-18,1	14,4	31,2	-5,9	-39,1	10,6	-9,2	-7,4	8,8	-18,5	21,0	11,0	71,0	43,0	6,6	-36,4	-14,5
Délais de paiement	-31,5	14,9	16,0	12,9	4,8	5,1	24,1	10,4	1,5	18,2	-6,2	14,9	22,3	-38,2	-6,4	0,8	23,1	22,3	0,9
Effectifs	-2,9	-13,4	-43,4	-16,5	5,7	-2,5	39,7	23,5	-13,3	5,7	-15,5	-43,2	51,5	12,9	-29,4	-7,7	53,6	61,3	2,1
Climatologie	12,8	7,1	-34,7	-46,9	3,9	-16,4	-40,0	-18,1	-35,3	-71,6	-10,7	-50,6	-8,5	-28,2	7,9	50,4	1,2	-49,2	9,7

Source : IEOM

*Moyenne depuis le 4ème trimestre 2004

1.2 Indicateurs

Aquaculture

Exportations de perles brutes



Sources : ISPF, Douanes, CVS IEOM

Données CVS

Exportations de perles brutes



Sources : ISPF, Douanes, CVS IEOM

Données CVS

Exportations de perles brutes en volume

En tonnes	09T4	10T1	10T2	10T3	10T4	11T1	11T2	11T3	11T4	12T1	12T2	12T3	12T4	13T1	13T2	13T3	T / T-1	T / T-4
Données brutes	8,0	3,6	4,4	4,2	3,8	3,5	3,2	3,8	4,2	2,9	3,5	4,3	3,4	3,3	3,0	3,3	12,6%	-22,9%
Données CVS	7,3	4,0	4,8	4,0	3,2	3,9	3,6	3,6	3,5	3,3	3,8	4,1	2,8	3,7	3,3	3,1	-6,0%	-24,7%

Sources : ISPF, Douanes, CVS IEOM

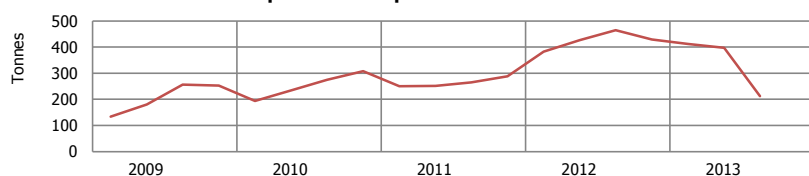
Exportations de perles brutes en valeur

En millions F CFP	09T4	10T1	10T2	10T3	10T4	11T1	11T2	11T3	11T4	12T1	12T2	12T3	12T4	13T1	13T2	13T3	T / T-1	T / T-4
Données brutes	3775	1701	1900	1892	1864	1783	1398	1750	2186	1499	1343	2081	1966	1818	1472	1933	31,3%	-7,1%
Données CVS	3 065	1 843	2 250	2 038	1 273	1 908	1 723	1 796	1 752	1 579	1 676	2 014	1 655	1 881	1 806	1 804	-0,1%	-10,4%

Sources : ISPF, Douanes, CVS IEOM

Pêche

Exportations de poissons et crustacés



Sources : ISPF, Douanes, CVS IEOM

Données CVS

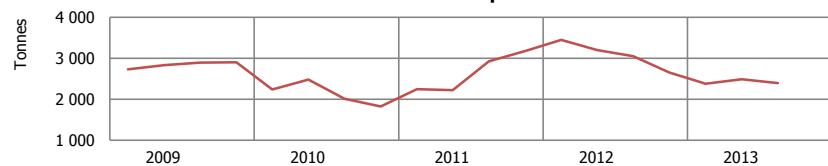
Exportations de poissons et crustacés

En tonnes	09T4	10T1	10T2	10T3	10T4	11T1	11T2	11T3	11T4	12T1	12T2	12T3	12T4	13T1	13T2	13T3	T / T-1	T / T-4
Données brutes	319	71	194	373	374	123	212	367	354	254	389	566	494	283	363	311	-14,5%	-45,1%
Données CVS	253	193	235	274	307	251	252	265	288	383	426	465	429	412	397	212	-46,5%	-54,3%

Sources : ISPF, Douanes, CVS IEOM

Agriculture

Production de coprah



Sources : Caisse de soutien des prix du coprah, CVS IEOM

Données CVS

Exportation de vanille



Sources : ISPF, Douanes, CVS IEOM

Données CVS

Production de coprah

En tonnes	09T4	10T1	10T2	10T3	10T4	11T1	11T2	11T3	11T4	12T1	12T2	12T3	12T4	13T1	13T2	13T3	T / T-1	T / T-4
Données brutes	3 118	1 896	2 265	2 368	2 028	1 905	1 997	3 317	3 356	3 114	2 960	3 464	2 825	2 045	2 241	2 814	25,6%	-18,8%
Données CVS	2 904	2 238	2 481	2 011	1 827	2 247	2 227	2 930	3 175	3 452	3 202	3 054	2 658	2 379	2 489	2 394	-3,8%	-21,6%

Sources : ISPF, Douanes, Caisse de soutien des prix du coprah, CVS IEOM

Exportations de vanille

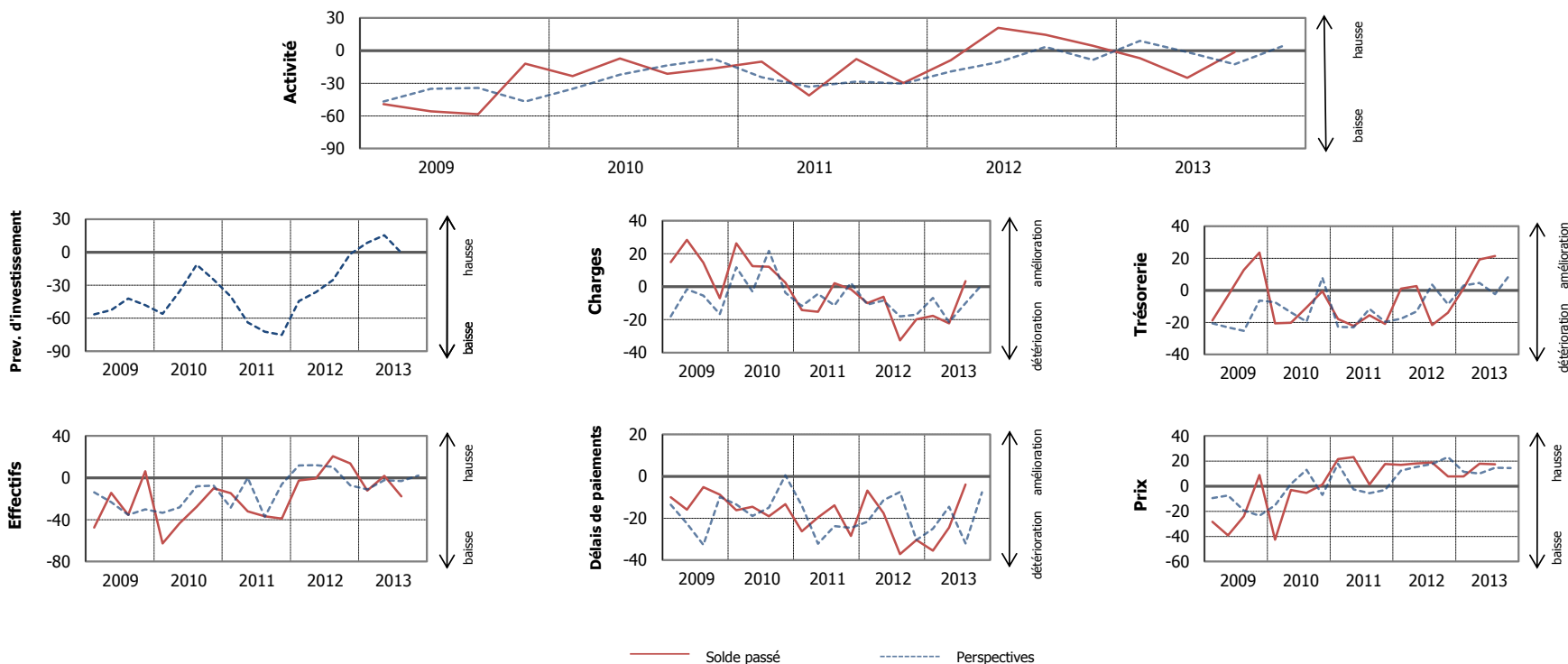
En tonnes	09T4	10T1	10T2	10T3	10T4	11T1	11T2	11T3	11T4	12T1	12T2	12T3	12T4	13T1	13T2	13T3	T / T-1	T / T-4
Données brutes	3,7	2,6	3,1	5,0	2,4	2,8	3,7	2,1	4,0	5,1	3,4	4,6	4,1	6,0	5,1	2,6	-49,8%	-44,7%
Données CVS	3,3	2,7	3,4	5,1	2,2	2,6	3,9	2,4	4,0	4,6	3,4	5,1	4,2	5,4	5,1	3,1	-39,2%	-38,6%

Sources : ISPF, Douanes, CVS IEOM

2. Industries

2.1 Soldes d'opinion

L'enquête d'opinion a été réalisée auprès d'un échantillon de 37 entreprises employant au total 1 413 salariés. Les soldes d'opinion sont corrigés des variations saisonnières.



Soldes d'opinion des autres industries

Soldes d'opinion en %, CVS et centrés sur leur moyenne de longue période. Les variations de soldes sont en points.

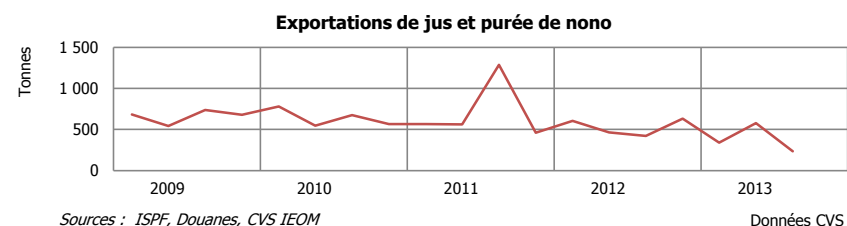
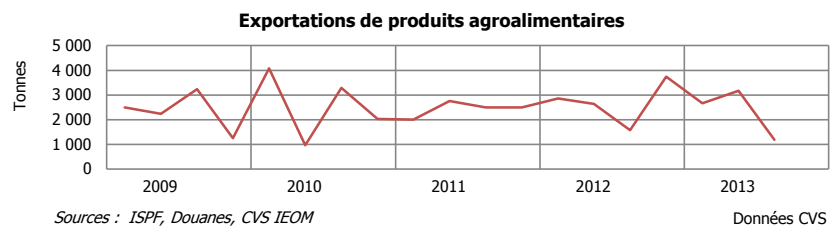
	Moy*	09T4	10T1	10T2	10T3	10T4	11T1	11T2	11T3	11T4	12T1	12T2	12T3	12T4	13T1	13T2	13T3	T / T-1	T / T-4
Activité	-4,0	-12,1	-23,4	-7,4	-21,2	-16,4	-10,3	-41,2	-7,9	-29,8	-8,9	20,9	14,5	4,3	-6,9	-25,1	-1,4	23,6	-15,9
Prévisions investissement	-6,1	-48,2	-56,1	-35,6	-11,3	-25,1	-40,1	-63,9	-72,5	-75,3	-44,6	-36,3	-25,3	-1,7	8,6	15,4	-0,5	-15,9	24,8
Charges	-30,2	-7,0	26,3	12,4	12,0	2,5	-14,1	-15,2	2,2	-1,6	-9,9	-6,2	-32,5	-19,9	-17,6	-22,2	3,3	25,6	35,9
Trésorerie	-15,8	23,5	-20,7	-20,3	-10,7	-0,6	-18,0	-22,2	-15,6	-20,9	1,1	2,6	-21,6	-14,0	1,3	19,2	21,3	2,2	42,9
Prix	-26,1	9,0	-42,6	-3,0	-5,3	1,2	21,5	23,1	1,4	17,5	16,9	18,0	18,7	7,8	7,7	17,9	17,3	-0,6	-1,4
Délais de paiement	-26,1	-8,7	-16,1	-14,5	-19,0	-13,3	-26,2	-19,6	-13,9	-28,4	-6,8	-17,5	-37,1	-30,4	-35,4	-24,4	-3,9	20,5	33,2
Effectifs	0,5	6,3	-62,6	-43,3	-27,6	-10,0	-14,6	-32,0	-36,7	-38,9	-2,6	-0,7	20,5	13,7	-12,3	1,8	-17,8	-19,6	-38,3
Stocks matières premières	4,7	9,3	12,4	7,4	2,8	-2,6	-11,5	-8,9	-9,4	-9,5	-1,5	-2,7	-21,5	1,2	-9,6	-5,0	3,8	8,8	25,4
Stocks de produits finis	4,5	13,5	13,1	8,1	10,4	-11,6	-1,4	-1,1	-12,5	4,4	-0,8	1,8	1,3	-7,7	1,6	0,5	-11,4	-11,9	-12,8

Source : IEOM

* Moyenne depuis le 4ème trimestre 1997

2.2 Indicateurs

Industrie agroalimentaire



Exportations de produits agroalimentaires

En tonnes	09T4	10T1	10T2	10T3	10T4	11T1	11T2	11T3	11T4	12T1	12T2	12T3	12T4	13T1	13T2	13T3	T / T-1	T / T-4
Données brutes	1 183	3 679	943	3 731	1 986	1 632	2 710	2 926	2 451	2 509	2 599	1 974	3 719	2 320	3 178	1 483	-53,3%	-24,9%
Données CVS	1 248	4 080	958	3 282	2 026	2 000	2 752	2 488	2 489	2 855	2 637	1 574	3 738	2 666	3 169	1 178	-62,8%	-25,1%

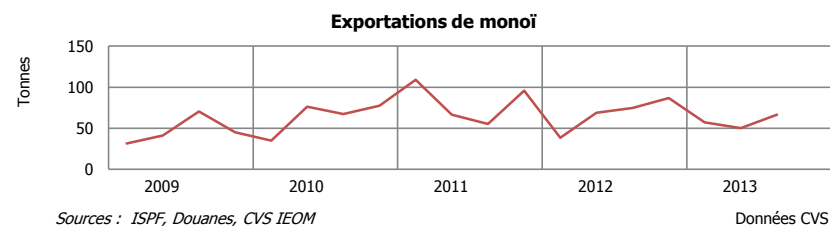
Sources : ISPF, Douanes, CVS IEOM

Exportations de jus et purée de nono

En tonnes	09T4	10T1	10T2	10T3	10T4	11T1	11T2	11T3	11T4	12T1	12T2	12T3	12T4	13T1	13T2	13T3	T / T-1	T / T-4
Données brutes	671	683	633	615	615	467	681	1 033	551	454	596	298	811	237	781	149	-81,0%	-50,1%
Données CVS	678	780	545	676	564	567	560	1 285	459	603	462	421	631	340	577	234	-59,4%	-44,4%

Sources : ISPF, Douanes, CVS IEOM

Autres industries



Exportations de monoï

En tonnes	09T4	10T1	10T2	10T3	10T4	11T1	11T2	11T3	11T4	12T1	12T2	12T3	12T4	13T1	13T2	13T3	T / T-1	T / T-4
Données brutes	82	30	57	52	122	99	46	39	147	27	44	58	143	44	23	50	116,6%	-14,8%
Données CVS	45	35	76	67	78	109	67	55	96	38	69	75	87	57	50	66	31,9%	-11,3%

Sources : ISPF, Douanes, CVS IEOM

Production d'huile de coprah

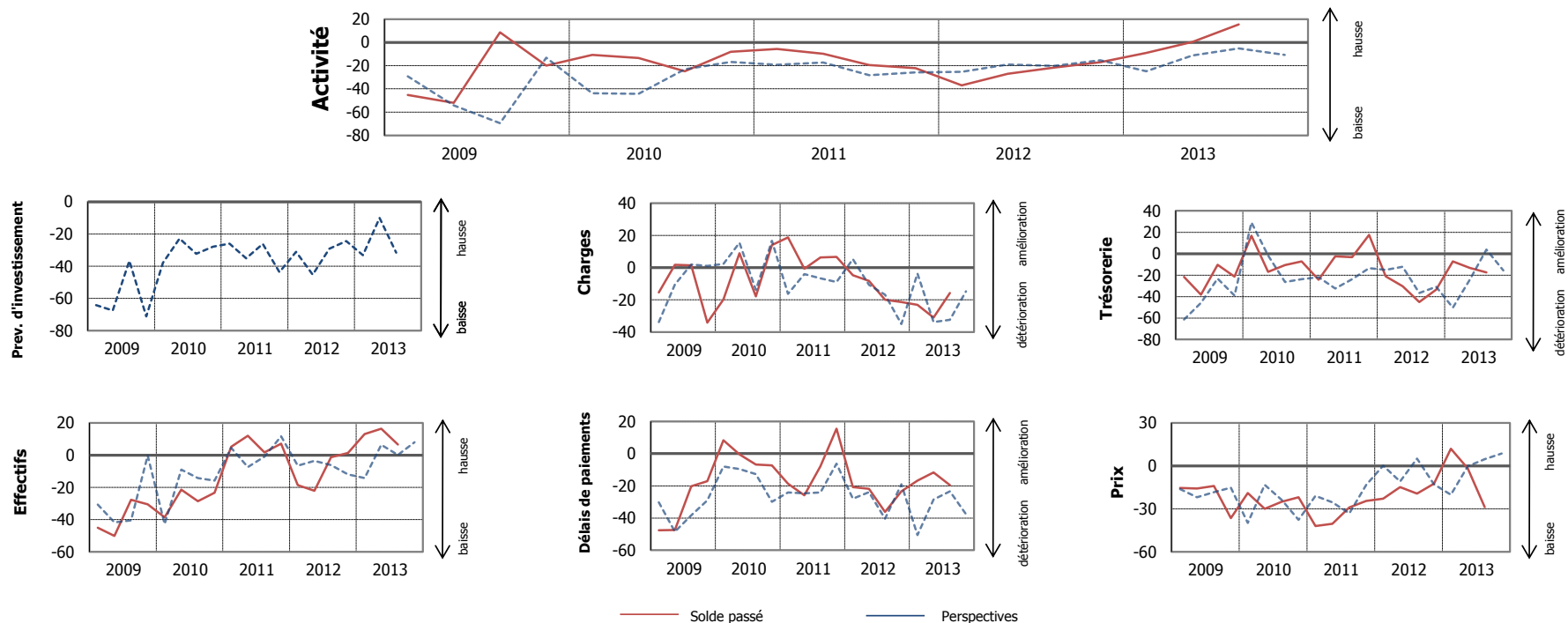
En tonnes	09T4	10T1	10T2	10T3	10T4	11T1	11T2	11T3	11T4	12T1	12T2	12T3	12T4	13T1	13T2	13T3	T / T-1	T / T-4
Données brutes	1 796	1 110	1 680	1	1 671	1 471	1 298	1 810	1 877	1 523	1 210	2 199	2 060	1 680	1 418	1 578	11,3%	-28,2%
Données CVS	1 663	1 248	1 839	1	1 516	1 605	1 487	1 650	1 705	1 655	1 416	2 044	1 868	1 818	1 626	1 431	-12,0%	-30,0%

Sources : ISPF, Douanes, CVS IEOM

3. BTP

3.1 Soldes d'opinion

L'enquête d'opinion a été réalisée auprès d'un échantillon de 25 entreprises employant au total 1 267 salariés. Les soldes d'opinion sont corrigés des variations saisonnières.



Soldes d'opinion du BTP

Soldes d'opinion en %, CVS et centrés sur leur moyenne de longue période. Les variations de soldes sont en points.

	Moy*	09T4	10T1	10T2	10T3	10T4	11T1	11T2	11T3	11T4	12T1	12T2	12T3	12T4	13T1	13T2	13T3	T / T-1	T / T-4
Activité	-4,3	-20,0	-10,7	-13,3	-24,8	-8,1	-5,8	-9,9	-19,5	-22,3	-37,1	-27,1	-21,8	-17,1	-9,2	0,5	15,4	14,9	37,2
Prévisions investissement	-17,4	-71,2	-37,9	-22,9	-32,4	-28,0	-25,9	-35,2	-26,2	-43,7	-31,1	-45,3	-29,1	-24,4	-33,1	-10,1	-31,6	-21,6	-2,6
Charges	-31,9	-34,1	-19,7	8,9	-17,8	13,9	18,8	-0,7	6,4	6,6	-4,7	-8,2	-20,0	-21,4	-23,2	-31,0	-15,7	15,3	4,3
Trésorerie	-26,5	-21,3	16,6	-17,0	-10,7	-7,1	-24,3	-2,5	-3,3	17,5	-21,1	-30,3	-45,1	-33,4	-7,3	-13,2	-17,3	-4,1	27,8
Prix	-15,9	-36,5	-18,9	-30,0	-25,0	-22,0	-42,0	-40,5	-29,0	-24,6	-22,9	-14,8	-19,4	-12,4	12,0	-1,9	-28,8	-26,9	-9,4
Délais de paiement	-42,5	-17,1	8,3	-0,4	-6,7	-7,2	-18,6	-25,8	-7,9	15,5	-20,8	-21,7	-36,2	-23,3	-16,8	-11,6	-19,5	-7,8	16,7
Effectifs	2,2	-30,6	-38,6	-21,5	-28,6	-23,4	5,2	12,0	1,6	7,1	-18,7	-22,1	-1,3	1,4	13,1	16,4	6,7	-9,7	7,9
Stocks matières premières	6,1	-13,4	-31,1	-28,7	-8,8	-16,3	-11,5	-12,3	-4,3	-39,8	-12,0	-18,9	-30,6	-15,4	-22,2	-14,0	9,8	23,8	40,4

Source : IEOM

*Moyenne depuis le 4ème trimestre 1997

3.2 Indicateurs

Importations de ciment



Sources : ISPF, Douanes, CVS IEOM

Données CVS

Données brutes, en tonnes	09T4	10T1	10T2	10T3	10T4	11T1	11T2	11T3	11T4	12T1	12T2	12T3	12T4	13T1	13T2	13T3	T / T-1	T / T-4
Importations de ciment	36 756	23 750	24 582	24 365	31 071	25 948	25 165	17 512	26 580	22 479	21 911	26 991	28 364	10 971	17 483	16 936	-3,1%	-37,3%
Importations de carrelage	1 324	1 785	2 390	2 346	1 279	2 102	2 595	1 855	1 224	1 424	1 747	1 649	1 338	1 404	1 390	1 344	-3,4%	-18,5%
Importations de bois transformés	7 987	7 426	6 444	6 247	5 837	6 550	5 954	4 952	5 441	5 089	4 646	5 004	4 956	5 631	4 470	4 222	-5,5%	-15,6%
Importations de bitume	2 427	773	614	44	608	425	254	19	1 127	628	21	9	1 154	1 123	10	201	ns	ns

Sources : ISPF, Douanes

Données CVS, en tonnes	09T4	10T1	10T2	10T3	10T4	11T1	11T2	11T3	11T4	12T1	12T2	12T3	12T4	13T1	13T2	13T3	T / T-1	T / T-4
Importations de ciment	28 828	27 841	26 098	26 500	23 872	29 353	26 767	19 327	20 139	25 608	23 385	28 499	22 338	14 194	18 992	17 871	-5,9%	-37,3%
Importations de carrelage	1 730	1 798	2 114	2 112	1 681	2 119	2 263	1 693	1 602	1 431	1 516	1 530	1 723	1 402	1 214	1 257	3,5%	-17,9%
Importations de bois transformés	7 505	7 393	6 841	6 363	5 560	6 320	6 292	5 122	5 287	4 785	4 883	5 243	4 856	5 237	4 689	4 428	-5,6%	-15,5%
Importations de bitume	2 379	934	281	349	388	598	36	346	777	840	-142	352	723	177	1 044	559	-46,5%	58,9%

Sources : ISPF, Douanes, CVS IEOM

Dépense liquidées par la Direction de l'équipement



Source : Direction de l'équipement, CVS IEOM

Données CVS

Données brutes, en millions de F CFP	09T4	10T1	10T2	10T3	10T4	11T1	11T2	11T3	11T4	12T1	12T2	12T3	12T4	13T1	13T2	13T3	T / T-1	T / T-4
Dépenses liquidées par l'Enseignement secondaire	252	295	235	127	324	62	107	148	189	56	51	71	144	10	66	120	80,8%	67,6%
Dépenses liquidées par l'Aviation civile	755	228	201	134	640	312	340	47	187	100	56	111	165	12	109	nd	ns	95,2%
Dépenses liquidées par la Direction de l'équipement	4 104	2 208	2 606	2 706	4 292	1 274	1 604	1 670	2 959	1 178	1 956	1 272	2 422	900	1 660	1 884	13,5%	48,1%

Sources : Directions de l'Enseignement, de l'équipement et Service de l'aviation civile, CVS IEOM

Données CVS, en millions de F CFP	09T4	10T1	10T2	10T3	10T4	11T1	11T2	11T3	11T4	12T1	12T2	12T3	12T4	13T1	13T2	13T3	T / T-1	T / T-4
Dépenses liquidées par l'Enseignement secondaire	226	323	250	114	287	97	125	135	141	99	71	58	90	59	88	106	21,0%	84,3%
Dépenses liquidées par l'Aviation civile	508	410	223	159	451	468	335	81	23	203	78	150	14	80	149	nd	86,7%	91,6%
Dépenses liquidées par la Direction de l'équipement	2 536	3 827	2 839	3 023	2 683	2 168	1 743	1 853	1 868	1 994	2 112	1 393	1 550	1 525	1 763	2 071	17,5%	48,7%

Sources : Directions de l'enseignement, de l'équipement et Service de l'aviation civile, CVS IEOM

Encours bancaires des crédits à l'habitat (entreprises, ménages et collectivités)

En millions de F CFP	09T4	10T1	10T2	10T3	10T4	11T1	11T2	11T3	11T4	12T1	12T2	12T3	12T4	13T1	13T2	13T3	T / T-1	T / T-4
	182 468	182 530	185 805	184 032	186 996	186 622	189 057	190 371	190 764	191 502	192 171	193 600	194 488	194 031	194 053	194 684	0,3%	0,6%

Source : IEOM

Production de prêts immobiliers

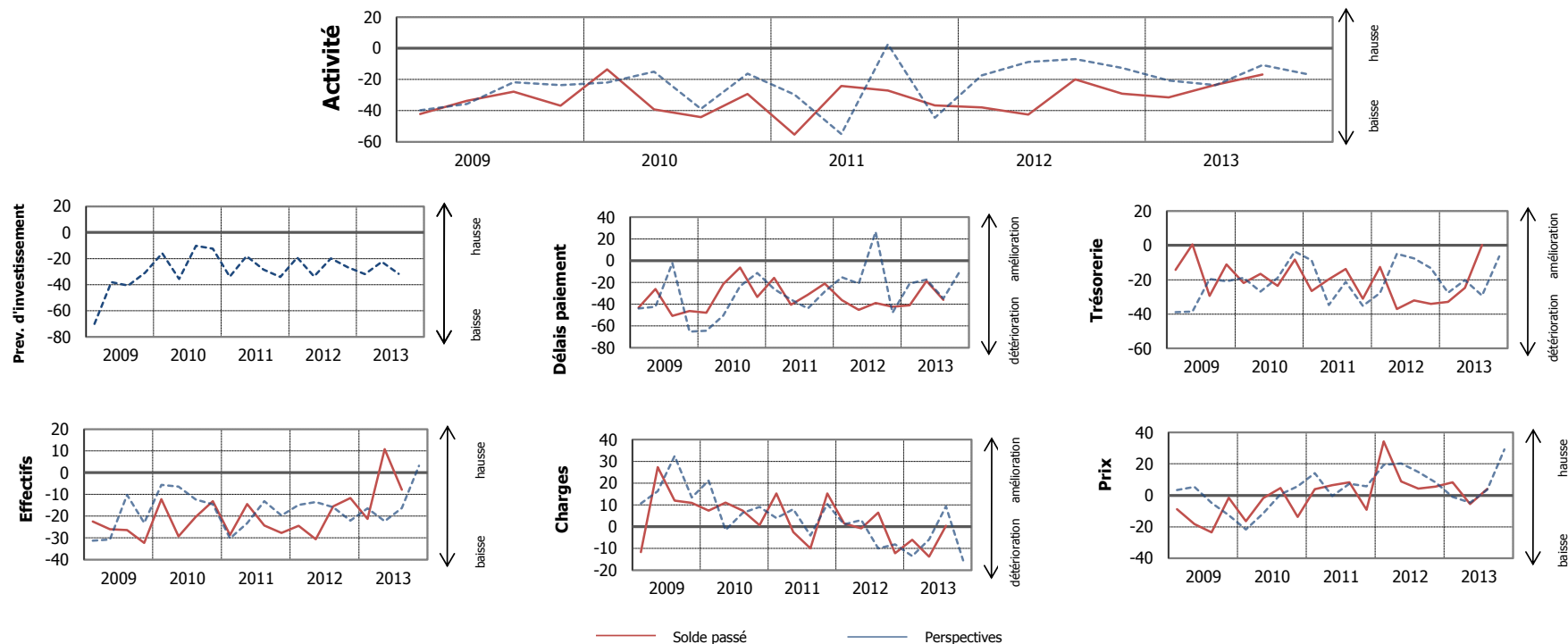
En millions de F CFP	09T4	10T1	10T2	10T3	10T4	11T1	11T2	11T3	11T4	12T1	12T2	12T3	12T4	13T1	13T2	13T3	T / T-1	T / T-4
										5 101	5 378	5 653	5 455	3 950	4 647	5 185	11,6%	-8,3%

Source : IEOM

4. Commerce

4.1 Soldes d'opinion

L'enquête d'opinion a été réalisée auprès d'un échantillon de 53 entreprises appartenant au secteur du commerce employant au total 2 257 salariés. Les soldes d'opinion sont corrigés des variations saisonnières.



Soldes d'opinion du commerce

Soldes d'opinion en %, CVS et centrés sur leur moyenne de longue période. Les variations de soldes sont en points.

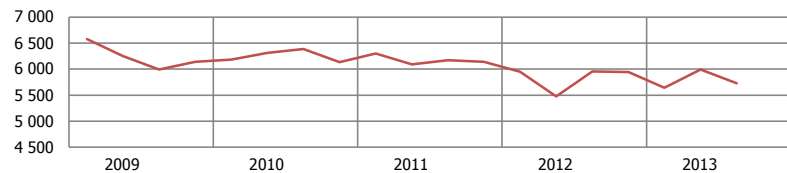
	Moy*	09T4	10T1	10T2	10T3	10T4	11T1	11T2	11T3	11T4	12T1	12T2	12T3	12T4	13T1	13T2	13T3	T / T-1	T / T-4
Activité	-7,8	-36,9	-13,5	-39,2	-44,2	-29,3	-55,4	-24,2	-27,2	-36,6	-38,0	-42,6	-20,0	-29,1	-31,5	-23,4	-16,9	6,5	3,1
Prévisions investissement	-5,1	-30,8	-16,0	-35,6	-10,2	-12,4	-33,9	-18,0	-28,4	-34,0	-19,3	-33,7	-19,8	-26,7	-31,9	-22,4	-31,8	-9,3	-12,0
Charges	-31,8	10,9	7,3	11,1	7,4	0,6	15,2	-2,6	-10,0	15,2	1,4	-0,8	6,4	-12,3	-6,0	-13,7	0,4	14,2	-6,0
Trésorerie	-24,5	-11,0	-21,9	-16,6	-23,7	-8,3	-26,5	-19,8	-13,7	-31,1	-12,7	-37,0	-32,1	-34,0	-32,9	-24,8	0,3	25,1	32,4
Prix	-6,9	-1,5	-16,4	-1,8	4,7	-13,7	3,9	6,5	8,3	-9,3	34,3	8,9	4,3	5,5	8,2	-5,5	4,0	9,5	-0,3
Délais de paiement	-45,6	-46,3	-47,9	-21,5	-6,3	-33,4	-15,7	-40,4	-31,3	-20,9	-36,2	-45,3	-38,8	-42,2	-41,0	-18,6	-35,9	-17,3	2,8
Effectifs	-1,2	-32,3	-12,3	-29,3	-20,4	-13,1	-28,6	-14,4	-24,3	-27,7	-24,5	-30,6	-15,5	-11,7	-21,3	10,8	-7,8	-18,7	7,6
Stocks de produits finis	25,5	-17,9	5,8	12,2	7,3	-9,0	-25,9	-5,8	-5,0	13,6	2,8	-5,0	3,6	-5,3	-2,4	-8,3	-17,7	-9,5	-21,3

Source : IEOM

*Moyenne depuis le 4ème trimestre 1997

4.2 Indicateurs

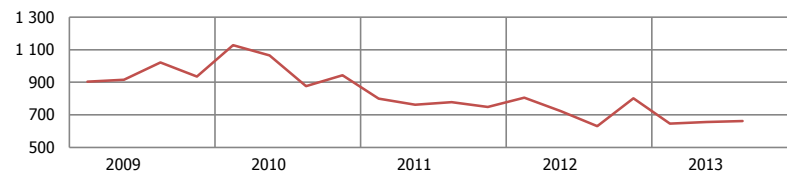
Importations de biens de consommation



Sources : ISPF, Douanes, CVS IEOM

Données CVS

Immatriculations de véhicules neufs



Sources : ISPF, Douanes, CVS IEOM

Données CVS

Données brutes, en de millions F CFP

	09T4	10T1	10T2	10T3	10T4	11T1	11T2	11T3	11T4	12T1	12T2	12T3	12T4	13T1	13T2	13T3	T / T-1	T / T-4
Importations de biens de consommation (hors biens alimentaires)	6 447	5 580	6 401	6 577	6 479	5 686	6 137	6 370	6 507	5 372	5 491	6 154	6 323	5 085	6 000	5 921	-1,3%	-3,8%
Importation de biens alimentaires	8 462	7 494	8 827	9 000	8 768	8 275	8 500	9 348	9 965	8 893	8 509	9 625	10 415	8 393	9 024	9 123	1,1%	-5,2%
Importations de biens d'équipement ménagers	2 718	2 076	2 253	2 664	2 548	1 863	2 225	2 336	2 804	1 704	1 698	2 231	2 647	1 501	1 853	1 992	7,5%	-10,7%
Immatriculations de véhicules de tourisme neufs (en nombre)	983	960	1 029	991	992	681	737	878	785	689	703	706	838	558	639	737	15,3%	4,4%

Sources : ISPF, Douanes

Données CVS, en millions de F CFP

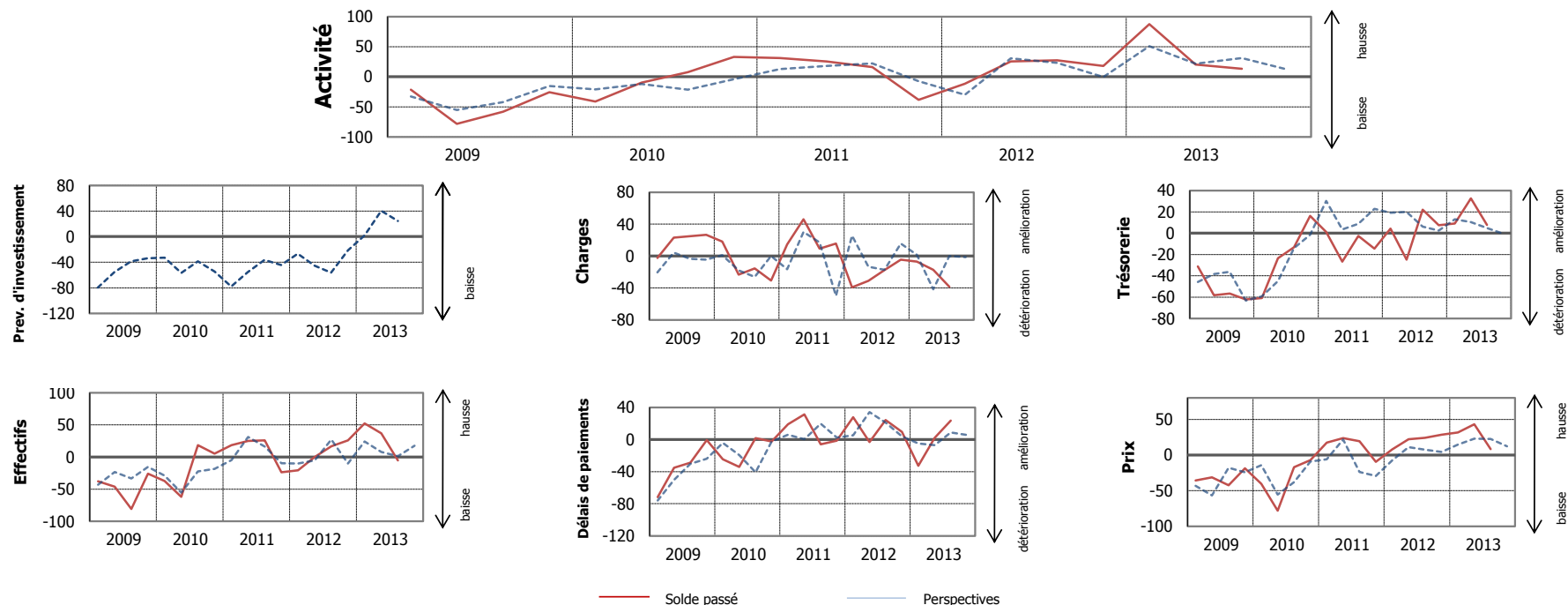
	09T4	10T1	10T2	10T3	10T4	11T1	11T2	11T3	11T4	12T1	12T2	12T3	12T4	13T1	13T2	13T3	T / T-1	T / T-4
Importations de biens de consommation (hors biens alimentaires)	6 139	6 182	6 310	6 387	6 136	6 297	6 093	6 171	6 141	5 951	5 474	5 957	5 946	5 644	5 992	5 729	-4,4%	-3,8%
Importation de biens alimentaires	7 957	7 816	9 250	8 817	8 215	8 628	8 934	9 155	9 316	9 282	8 960	9 422	9 707	9 168	9 120	8 924	-2,2%	-5,3%
Importations de biens d'équipement ménagers	2 269	2 479	2 376	2 598	2 068	2 272	2 380	2 265	2 283	2 133	1 884	2 140	2 098	1 964	2 034	1 900	-6,6%	-11,2%
Immatriculations de véhicules de tourisme neufs (en nombre)	935	1 129	1 064	877	943	800	762	778	748	805	724	629	801	646	656	661	0,8%	5,1%

Sources : ISPF, Douanes, CVS IEOM

5. Hôtellerie - Tourisme

5.1 Soldes d'opinion

L'enquête d'opinion a été réalisée auprès d'un échantillon de 17 entreprises employant au total 2 793 salariés. Les soldes d'opinion sont corrigés des variations saisonnières.



Soldes d'opinion de l'hôtellerie - tourisme

Soldes d'opinion, en %, CVS et centrés sur leur moyenne de longue période. Les variations de soldes sont en points.

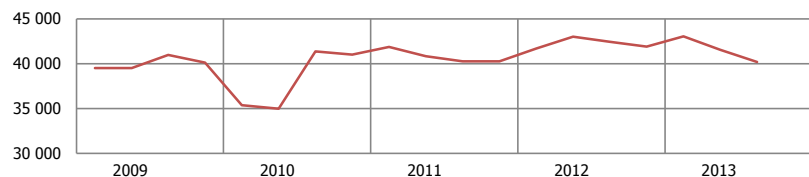
	Moy*	09T4	10T1	10T2	10T3	10T4	11T1	11T2	11T3	11T4	12T1	12T2	12T3	12T4	13T1	13T2	13T3	T / T-1	T / T-4
Activité	-2,8	-25,5	-41,3	-9,6	7,6	33,0	31,3	25,4	16,1	-38,5	-11,6	25,4	27,6	18,1	87,5	20,5	13,6	-6,9	-14,0
Prévisions investissement	-19,7	-33,8	-33,0	-56,7	-38,6	-54,4	-78,1	-55,3	-36,7	-44,6	-26,6	-45,1	-56,4	-21,6	1,9	40,2	24,6	-15,6	81,0
Charges	-23,1	26,6	18,1	-23,3	-15,6	-30,7	14,8	46,1	9,3	15,5	-39,3	-31,0	-17,4	-4,6	-6,8	-17,4	-38,3	-20,9	-20,9
Trésorerie	-14,4	-62,1	-61,0	-23,5	-13,2	16,3	1,0	-26,6	-2,5	-14,6	4,2	-24,9	21,9	7,4	9,0	32,6	7,7	-24,9	-14,2
Prix	-6,2	-18,6	-40,5	-77,8	-17,0	-7,0	17,6	23,8	19,5	-9,5	7,8	22,0	24,0	28,3	31,5	43,0	8,2	-34,8	-15,8
Délais de paiement	-17,6	-0,8	-24,6	-34,1	1,8	-2,4	19,2	31,3	-6,1	-1,3	28,0	-3,2	24,2	9,5	-32,6	2,2	23,8	21,5	-0,4
Effectifs	-7,4	-25,9	-37,1	-61,7	18,5	5,3	18,7	25,4	25,9	-23,6	-20,6	0,3	16,7	26,0	52,2	37,0	-5,0	-42,1	-21,7
Taux de remplissage	1,1	-63,7	-100,9	19,9	82,6	-21,5	-16,5	73,7	76,2	-92,3	-42,4	74,2	93,6	-41,0	-1,1	54,0	75,3	21,3	-18,3

Source : IEOM

*Moyenne depuis le 4ème trimestre 1997

5.2 Indicateurs

Fréquentation touristique



Source : ISPF, CVS IEOM

Données CVS

Nombre de croisiéristes



Source : ISPF, CVS IEOM

Données CVS

Données brutes, en nombre	09T4	10T1	10T2	10T3	10T4	11T1	11T2	11T3	11T4	12T1	12T2	12T3	12T4	13T1	13T2	13T3	T / T-1	T / T-4
Nombre total de passagers internationaux	131 056	105 798	117 242	155 591	133 538	113 489	122 527	151 070	123 686	112 998	128 220	153 626	125 912	116 788	129 567	150 471	16,1%	-2,1%
Nombre de touristes	41 822	29 293	33 915	48 037	42 674	34 713	39 720	46 632	41 711	34 836	41 966	48 925	43 251	36 248	40 665	46 119	13,4%	-5,7%
Nombre de croisiéristes	10 333	5 231	4 365	5 815	9 293	8 278	6 018	5 905	6 143	7 238	6 727	5 710	5 621	8 149	6 273	5 665	-9,7%	-0,8%
Nombre de nuitées (en milliers)	589	420	485	652	610	470	553	651	607	493	593	684	610	489	564	654	15,9%	-4,4%
Taux d'occupation CPH (en %)	49,4	38,4	51,8	67,1	61,5	49,8	56,1	64,9	55,4	47,7	58,1	70,9	62,2	56,2	64,0	72,7	13,6%	2,6%
Revenu moyen par chambre disponible	9 003	8 034	11 695	16 297	10 286	10 706	15 513	17 575	11 403	11 210	16 942	19 986	14 552	14 609	19 137	22 316	-	-

Sources : ADT, ISPF, CPH (Conseil des professionnels de l'hôtellerie)

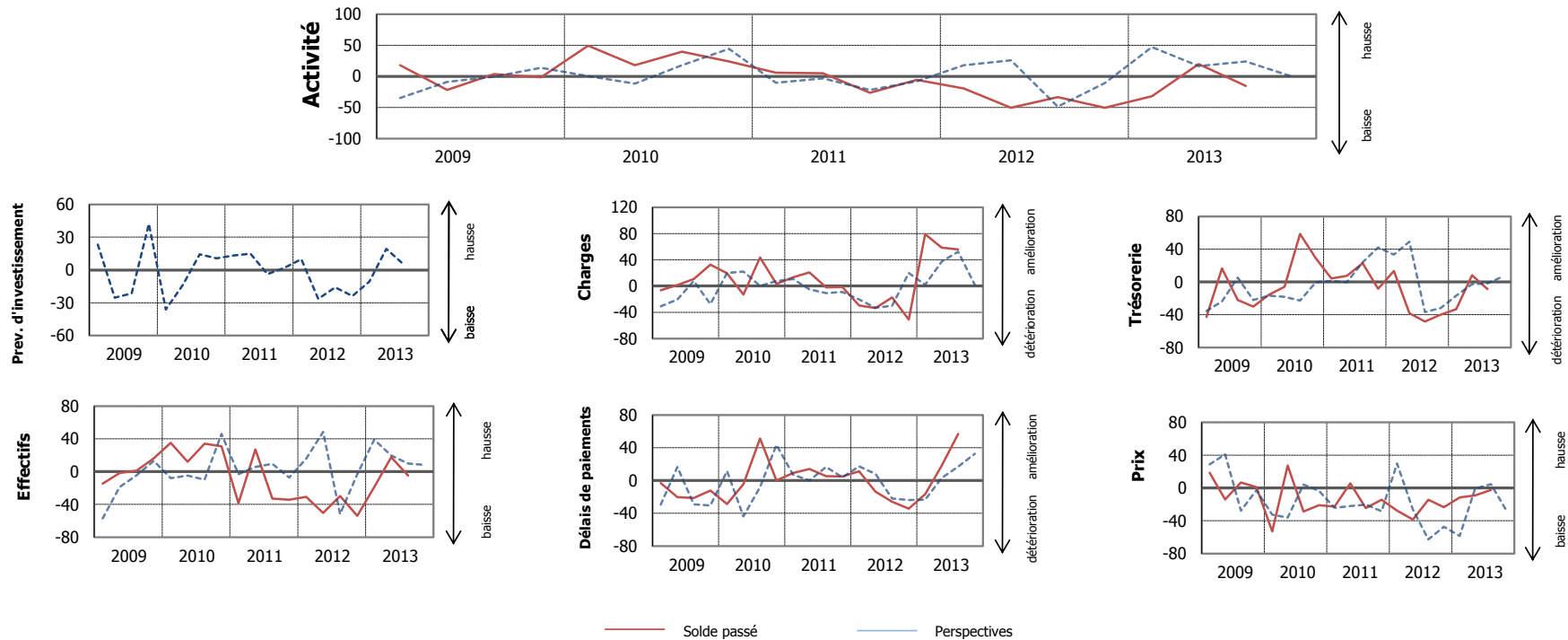
Données CVS, en nombre	09T4	10T1	10T2	10T3	10T4	11T1	11T2	11T3	11T4	12T1	12T2	12T3	12T4	13T1	13T2	13T3	T / T-1	T / T-4
Nombre total de passagers internationaux	130 261	121 922	123 294	131 749	133 747	131 097	127 855	127 844	125 005	130 050	132 857	130 347	128 164	133 761	133 480	128 114	-4,0%	-1,7%
Nombre de touristes	40 124	35 395	34 974	41 383	41 022	41 863	40 828	40 287	40 271	41 698	43 009	42 458	41 922	43 069	41 564	40 183	-3,3%	-5,4%
Nombre de croisiéristes	8 655	5 506	4 515	6 433	8 145	8 345	6 174	6 520	5 656	7 011	6 802	6 301	5 441	6 601	7 214	6 303	-12,6%	0,0%
Nombre de nuitées (en milliers)	558	521	511	558	578	586	562	559	576	604	602	595	581	577	593	567	-4,3%	-4,7%

Sources : ADT, ISPF, CPH, CVS IEOM

6. Services marchands

6.1 Soldes d'opinion

L'enquête d'opinion a été réalisée auprès d'un échantillon de 41 entreprises des services marchands (transports, activités comptables, activités d'architecture et d'ingénierie, publicité, activités des écurité, activité de nettoyage) employant au total 1 131 salariés. Les soldes d'opinion sont corrigés des variations saisonnières.



Soldes d'opinion du secteur des services marchands

Soldes d'opinion en %, CVS et centrés sur leur moyenne de longue période. Les variations de soldes sont en points.

	Moy*	09T4	10T1	10T2	10T3	10T4	11T1	11T2	11T3	11T4	12T1	12T2	12T3	12T4	13T1	13T2	13T3	T / T-1	T / T-4
Activité	-13,9	-1,4	49,4	17,7	39,7	24,2	5,9	5,0	-26,3	-5,6	-19,4	-50,3	-33,6	-50,6	-32,1	19,7	-15,5	-35,2	18,1
Prévisions investissement	-49,8	42,3	-36,1	-13,7	14,4	10,5	13,2	14,9	-3,8	1,9	10,0	-26,5	-15,9	-23,9	-10,6	19,5	5,5	-14,0	21,4
Charges	-31,5	32,6	19,5	-12,9	43,4	3,3	13,2	21,0	-2,1	-1,6	-29,6	-33,4	-17,2	-51,1	79,2	58,3	55,8	-2,6	72,9
Trésorerie	-34,3	-30,0	-15,7	-5,8	58,6	29,0	4,2	7,5	23,0	-8,4	13,6	-38,2	-48,2	-40,0	-33,4	8,1	-8,6	-16,7	39,5
Carnet de commandes	-40,9	15,9	3,0	18,0	18,4	6,6	-13,4	-29,5	-13,7	-13,9	-4,3	-30,3	-41,8	-39,4	-32,5	-7,5	-18,7	-11,2	23,1
Prix	-11,2	1,0	-53,0	27,5	-28,7	-20,9	-22,7	5,5	-24,4	-14,3	-27,6	-38,5	-14,3	-23,5	-11,5	-8,9	-2,3	6,7	12,0
Délais de paiement	-53,1	-12,2	-28,7	-4,3	51,2	-0,0	9,3	14,0	5,2	5,2	11,3	-13,4	-26,0	-34,1	-16,7	18,3	56,9	38,6	82,9
Effectifs	-11,0	16,3	35,2	12,0	34,1	31,1	-38,5	27,2	-32,7	-34,1	-30,8	-50,4	-29,7	-54,0	-18,8	17,6	-4,7	-22,3	25,1

Source : IEOM

*Moyenne depuis le 4ème trimestre 2004

Note méthodologique

L'évolution de la conjoncture est appréhendée au travers des résultats d'une enquête d'opinion menée auprès d'un échantillon représentatif de dirigeants d'entreprises et des données économiques se rapportant aux différents secteurs d'activité, aux entreprises et aux ménages.

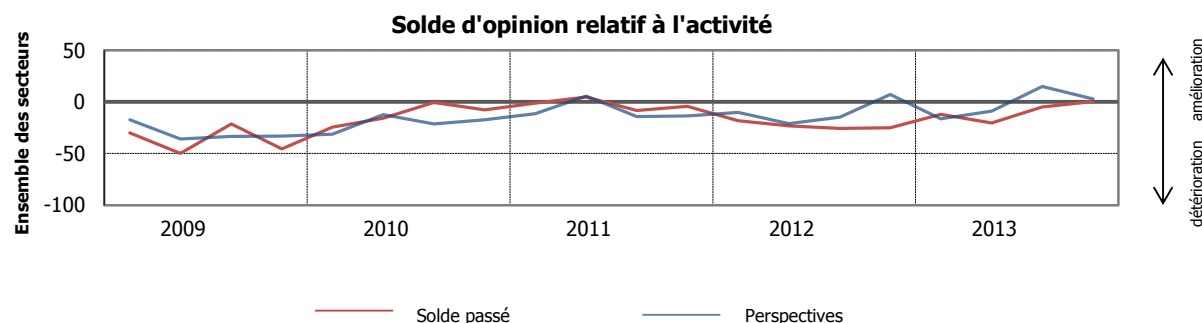
Enquête de conjoncture de l'IEOM

L'IEOM réalise chaque trimestre une enquête de conjoncture auprès d'un échantillon de 187 entreprises employant au total 9 097 salariés.

Dans cette enquête, les chefs d'entreprises sont appelés à répondre à différentes questions (activité pour le trimestre passé, perspectives d'activité pour le trimestre à venir, prévision d'investissement...) selon trois modalités : "en hausse", "stabilité" ou "en baisse". Les réponses des chefs d'entreprises sont ensuite agrégées sous la forme de soldes d'opinion. Calculés pour chacune des questions de l'enquête, ils correspondent à la différence entre le pourcentage de chefs d'entreprises répondant positivement à la question posée et le pourcentage de chefs d'entreprises ayant répondu négativement.

Deux critères sont utilisés pour classer les entreprises interrogées : leur secteur d'activité et leur taille (en terme d'effectifs salariés). Cela permet de tenir compte, dans le calcul des soldes d'opinion, de l'importance de l'entreprise (en terme d'effectifs) en fonction de sa taille et du secteur concerné.

Les soldes d'opinion ne doivent pas être interprétés directement comme représentatifs du taux de croissance de la variable à laquelle ils se réfèrent. En effet, les soldes d'opinion sont des nombres abstraits : on ne peut les interpréter qu'en référence aux soldes antérieurs ou à leur moyenne de longue période. Ils sont donc représentés dans les graphiques et les tableaux centrés sur leur moyenne et, généralement, commentés en évolution. Par ailleurs, certains chefs d'entreprises omettent d'éliminer la saisonnalité, ce qui rend souvent nécessaire l'observation de la série corrigée des variations saisonnières (CVS) pour apprécier correctement les évolutions.

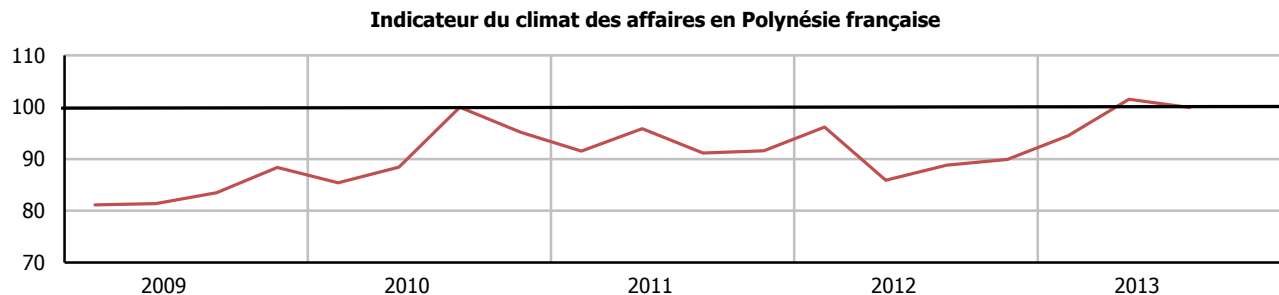


Moyenne de longue période des soldes d'opinion de l'ensemble des secteurs

	Ensemble	Primaire	Industrie	BTP	Commerce	Hôtellerie - Tourisme	Services marchands
Activité	-4,1	-0,7	0,8	-4,8	-2,7	-3,1	-13,9
Prévisions d'investissement	-14,4	-3,1	2,1	-6,1	1,3	-10,8	-49,8
Charges	-29,5	-26,2	-17,2	-22,1	-20,3	-15,4	-31,5
Trésorerie	-21,2	-25,8	-19,1	-24,3	-22,1	-16,6	-34,3
Prix	-8,0	-17,1	1,4	-13,3	-5,7	-5,1	-11,2
Délais de paiement	-35,1	-31,5	-21,7	-35,3	-37,9	-15,0	-53,1
Effectifs	-1,6	-2,9	3,2	0,1	0,8	-7,9	-11,0

Indicateur synthétique du climat des affaires (ICA)

Dans le cadre de l'amélioration de l'information conjoncturelle diffusée sur les économies d'outre-mer, l'IEDOM et l'IEOM ont élaboré un indicateur synthétique du climat des affaires. Cet indicateur, établi à partir des résultats de l'enquête trimestrielle de conjoncture au moyen d'une analyse en composante principale, a pour objectif de résumer le maximum de l'information contenue dans chacune des questions de l'enquête de conjoncture. Afin d'en faciliter sa lecture, il est centré autour de 100 (moyenne de longue période) et, a un écart-type de 10.



Source : Enquête de conjoncture IEDOM, données trimestrielles

Normalisé de moyenne 100 et d'écart-type 10

L'indicateur du climat des affaires s'interprète de la manière suivante : plus il est élevé, meilleure est la perception de la conjoncture par les chefs d'entreprise. Un niveau supérieur à 100 signifie que l'opinion des chefs d'entreprises interrogés sur la conjoncture est jugée favorable car supérieure à la moyenne de longue période.

Pour plus d'informations sur l'indicateur du climat des affaires se référer à la note de l'Institut « Un nouvel indicateur pour aider au diagnostic conjoncturel dans l'outre-mer » parue en mars 2010 et téléchargeable gratuitement sur le site www.ieom.fr sur le lien http://www.ieom.fr/IMG/pdf/note_institut_ica_032010.pdf

Compréhension des tableaux et graphiques des indicateurs économiques

L'IEDOM utilise pour réaliser son bulletin de conjoncture trimestriel :

- des données économiques quantitatives issues de sources administratives (INSEE, Douanes etc..) se rapportant aux différents secteurs d'activité et différents secteurs institutionnels (entreprises, ménages...) ainsi qu'à des grandeurs macro-économiques (prix, emploi, commerce extérieur).
- des données monétaires issues des déclarations des établissements de crédit traitées par l'IEDOM.

Les indicateurs se rapportant aux secteurs économiques, aux entreprises et à la demande des ménages, ainsi que les principaux indicateurs macro-économiques (emploi, SMG...), figurent sous forme de tableaux selon des fréquences trimestrielles.

Certains indicateurs sont représentés sous forme de graphique sur les 5 dernières années selon des fréquences mensuelles ou trimestrielles.

Les données représentées sont, en général, corrigées des variations saisonnières

Lorsque l'analyse d'une série de données révèle une saisonnalité, celle-ci fait l'objet d'un traitement. On dit qu'elle est corrigée des variations saisonnières (CVS). Le traitement peut être effectué par l'organisme producteur des données, dans ce cas seule la série CVS est reprise dans cette publication. Si la série fournie par le producteur n'est pas désaisonnalisée, le traitement est effectué par l'IEDOM (méthode ARIMA X-12) ; dans ce cas, la série sera présentée sous sa forme brute et sous sa forme CVS.

INSTITUT D'ÉMISSION D'OUTRE-MER
Agence de Papeete
21, rue du Docteur CASSIAU – 98713 PAPEETE RP

Téléphone : (689) 50.65.00 – Télécopie : (689) 50.65.03

[Site Internet : www.ieom.fr](http://www.ieom.fr)

Directeur de la publication : **Nicolas de SÈZE**
Responsable de la rédaction : **Pierre-Yves LE BIHAN**
Editeur : **IEOM**
Achevé d'imprimer : décembre 2013