

Annexes statistiques

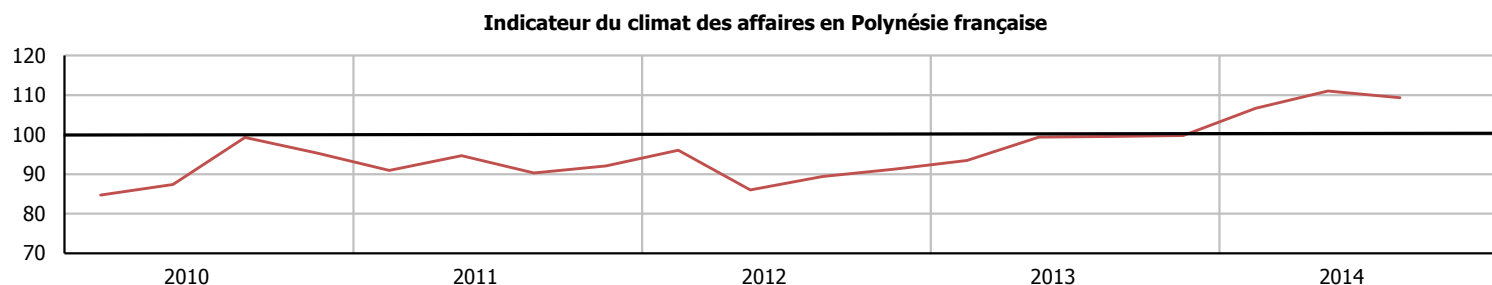
3^e trimestre 2014

| | Pages |
|---|-------|
| I. Activité générale | 3 |
| 1. Climat des affaires | 3 |
| ICA (Indicateur du climat des affaires) en Polynésie française | 3 |
| 2. Enquête de conjoncture de l'IEOM | 4 |
| Soldes d'opinion de l'ensemble des secteurs | 4 |
| 3. Prix à la consommation | 5 |
| Indice des prix à la consommation | 5 |
| Contributions | 6 |
| 4. Emploi | 7 |
| Emploi salarié | 7 |
| Indice de l'emploi salarié | 7 |
| Indice de l'emploi salarié par secteur | 7 |
| Demandeurs d'emploi | 7 |
| 5. Salaires et revenus | 7 |
| Salaire minimum interprofessionnel garanti (SMIG) | 7 |
| Salaire du BTP - OP1 | 7 |
| II. Ménages | 8 |
| 1. Consommation des ménages | 8 |
| Importations de biens de consommation (hors biens alimentaires) | 8 |
| Importations de biens alimentaires | 8 |
| Importations de biens d'équipement ménagers | 8 |
| Immatriculations de véhicules de tourisme neufs | 9 |
| Encours bancaires des crédits à la consommation | 9 |
| 2. Investissement des ménages | 9 |
| Encours bancaires des crédits à l'habitat | 9 |
| Production de prêts immobiliers | 9 |
| Coût moyen des crédits immobiliers | 9 |
| 3. Indicateurs de vulnérabilité des ménages | 10 |
| Personnes physiques en interdiction bancaire | 10 |
| Incidents de paiement sur chèques | 10 |
| Retrait de cartes bancaires | 10 |
| Dossiers de surendettement déposés | 10 |
| Taux de créances douteuses brutes des banques locales | 10 |
| III. Entreprises | 11 |
| 1. Investissement des entreprises | 11 |
| Importations de biens d'équipement | 11 |
| Immatriculations de véhicules utilitaires | 11 |
| Importations de biens intermédiaires | 11 |

| | |
|--|----|
| 2. Soldes d'opinions relatifs aux prévision d'investissement par secteur d'activité | 12 |
| Soldes d'opinions | 12 |
| 3. Modalités de financement des entreprises | 13 |
| Encours bancaires des crédits aux entreprises | 13 |
| Encours bancaires des crédits d'investissement | 13 |
| Encours bancaires des crédits d'exploitation | 13 |
| Production de crédits à l'équipement | 13 |
| Coût du crédit aux entreprises | 13 |
| 4. Indicateurs de vulnérabilité des entreprises | 13 |
| Personnes morales en interdiction bancaire | 13 |
| Incidents de paiement sur effet | 13 |
| Taux de créances douteuses brutes | 13 |
| IV. Commerce extérieur | 14 |
| Importations totales | 14 |
| Exportations totales | 14 |
| Taux de couverture | 14 |
| V. Indicateurs économiques divers | 15 |
| Consommation d'électricité basse tension | 15 |
| Consommation d'électricité moyenne tension | 15 |
| Production d'électricité | 15 |
| TVA - Droits de douane | 15 |
| VI. Secteurs d'activité | 16 |
| 1. Secteur primaire | 16 |
| 1.1 Soldes d'opinion | 16 |
| 1.2 Indicateurs | 17 |
| 2. Industries | 19 |
| 2.1 Soldes d'opinion | 19 |
| 2.2 Indicateurs | 20 |
| 3. BTP | 21 |
| 3.1 Soldes d'opinion | 21 |
| 3.2 Indicateurs | 22 |
| 4. Commerce | 24 |
| 4.1 Soldes d'opinion | 24 |
| 4.2 Indicateurs | 25 |
| 5. Hôtellerie - Tourisme | 26 |
| 5.1 Soldes d'opinion | 26 |
| 5.2 Indicateurs | 27 |
| 6. Services marchands | 28 |
| 6.1 Soldes d'opinion | 28 |
| Note méthodologique | 29 |

I. Activité générale

1. Climat des affaires



Source : Enquête de conjoncture IEOM, données trimestrielles

Normalisé de moyenne 100 et d'écart-type 10

Indicateur du climat des affaires en Polynésie française

Les variations sont en points.

| | 10T4 | 11T1 | 11T2 | 11T3 | 11T4 | 12T1 | 12T2 | 12T3 | 12T4 | 13T1 | 13T2 | 13T3 | 13T4 | 14T1 | 14T2 | 14T3 | T / T-1 | T / T-4 |
|--|------|------|------|------|------|------|------|------|------|------|------|------|------|-------|-------|-------|---------|---------|
| Indicateur du climat des affaires | 95,3 | 90,9 | 94,6 | 90,3 | 92,1 | 96,0 | 86,0 | 89,4 | 91,3 | 93,5 | 99,3 | 99,6 | 99,8 | 106,7 | 111,0 | 109,3 | -1,7 | 9,7 |

Source : Enquête de conjoncture de l'IEOM

Indicateur synthétique du climat des affaires (ICA)

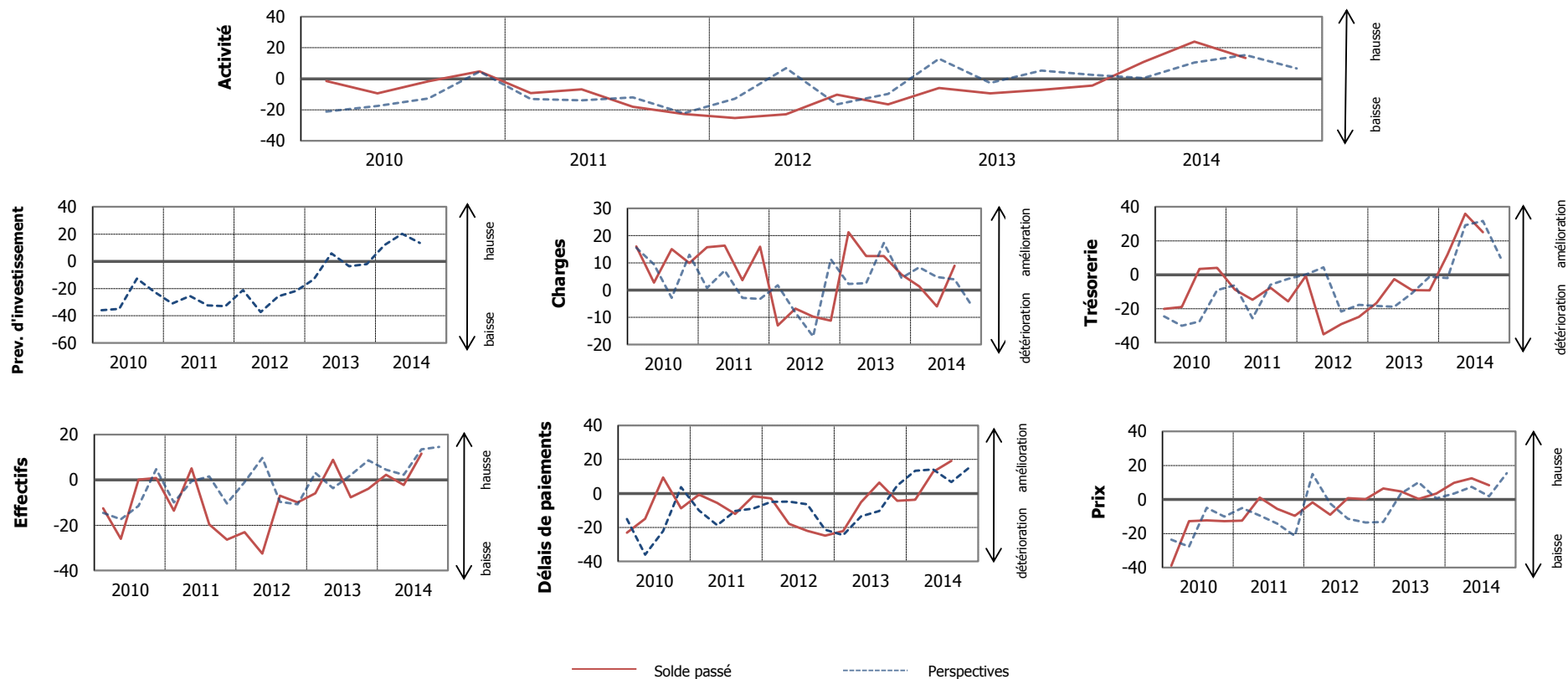
L'IEDOM et l'IEOM élabore un indicateur synthétique du climat des affaires. Cet indicateur, établi à partir des résultats de l'enquête trimestrielle de conjoncture au moyen d'une analyse en composante principale, a pour objectif de résumer le maximum de l'information contenue dans chacune des questions de l'enquête de conjoncture. Afin d'en faciliter sa lecture, il est centré autour de 100 (moyenne de longue période) et a un écart-type de 10.

L'indicateur du climat des affaires s'interprète de la manière suivante : plus il est élevé, meilleure est la perception de la conjoncture par les chefs d'entreprise. Un niveau supérieur à 100 signifie que l'opinion des chefs d'entreprises interrogés sur la conjoncture est jugée favorable car supérieure à la moyenne de longue période. Au contraire, un niveau inférieur à 100 signifie que l'opinion des chefs d'entreprises interrogés sur la conjoncture est jugée défavorable car inférieure à la moyenne de longue période.

Pour plus d'informations sur l'indicateur du climat des affaires se référer à la note de l'Institut d'émission « Un nouvel indicateur pour aider au diagnostic conjoncturel dans l'outre-mer » parue en mars 2010 et téléchargeable gratuitement sur le site www.ieom.fr sur le lien http://www.ieom.fr/IMG/pdf/note_institut_ica_032010.pdf

2. Enquête de conjoncture de l'IEOM

L'enquête d'opinion a été réalisée auprès d'un échantillon de 185 entreprises employant au total 10 360 salariés. Les soldes d'opinion sont corrigés des variations saisonnières.



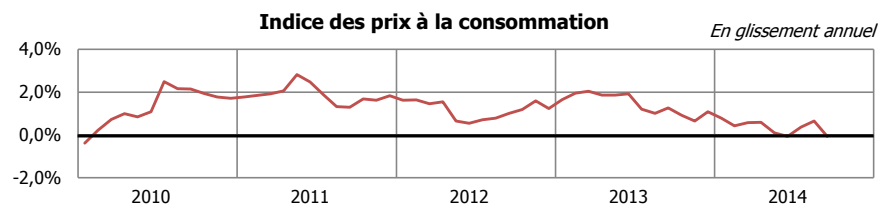
Soldes d'opinion de l'ensemble des secteurs

Soldes d'opinion en %, CVS et centrés sur leur moyenne de longue période. Les variations de soldes sont en points.

| | 10T4 | 11T1 | 11T2 | 11T3 | 11T4 | 12T1 | 12T2 | 12T3 | 12T4 | 13T1 | 13T2 | 13T3 | 13T4 | 14T1 | 14T2 | 14T3 | T / T-1 | T / T-4 |
|-------------------------------------|-------|-------|-------|-------|-------|-------|-------|-------|-------|-------|-------|-------|-------|-------|-------|------|---------|---------|
| Activité | 4,7 | -9,2 | -6,7 | -18,1 | -22,7 | -25,2 | -22,8 | -10,3 | -16,4 | -5,9 | -9,4 | -7,2 | -4,4 | 10,8 | 24,0 | 13,3 | -10,6 | 20,5 |
| Prévisions d'investissement | -22,6 | -30,9 | -25,5 | -32,4 | -33,1 | -21,2 | -37,4 | -25,8 | -21,8 | -13,4 | 5,8 | -3,6 | -2,1 | 12,0 | 20,2 | 13,5 | -6,7 | 17,1 |
| Charges | 9,9 | 15,7 | 16,3 | 3,6 | 15,9 | -13,0 | -6,8 | -9,7 | -11,3 | 21,3 | 12,5 | 12,5 | 5,7 | 1,4 | -6,0 | 9,0 | 15,0 | -3,5 |
| Trésorerie | 4,2 | -8,7 | -14,7 | -7,6 | -15,6 | -0,6 | -35,1 | -29,1 | -24,8 | -16,6 | -2,6 | -9,0 | -9,2 | 12,0 | 36,0 | 25,1 | -10,9 | 34,1 |
| Carnet de commandes | 7,6 | -19,6 | -37,7 | -14,7 | -28,9 | -16,2 | -33,4 | -34,1 | -26,4 | -30,9 | -19,9 | -31,8 | -19,2 | 36,0 | 51,3 | 66,6 | 15,3 | 98,4 |
| Prix | -12,7 | -12,4 | 1,1 | -5,5 | -9,6 | -1,8 | -8,9 | 0,9 | 0,1 | 6,5 | 4,7 | 0,4 | 3,5 | 9,8 | 12,4 | 8,4 | -4,1 | 8,0 |
| Délais de paiement | -8,7 | -0,7 | -5,6 | -12,1 | -1,7 | -2,8 | -17,9 | -21,9 | -24,8 | -22,1 | -5,2 | 6,3 | -4,3 | -3,7 | 12,6 | 19,2 | 6,5 | 12,8 |
| Effectifs | 0,9 | -13,6 | 5,1 | -19,7 | -26,3 | -23,1 | -32,5 | -7,0 | -9,9 | -5,9 | 8,9 | -7,7 | -4,0 | 2,3 | -2,2 | 11,6 | 13,8 | 19,4 |
| Stocks de matières premières | -8,4 | -23,7 | -7,0 | -44,2 | -27,1 | -2,6 | -10,6 | -21,6 | -10,9 | -9,4 | -8,6 | 10,4 | -13,9 | -46,3 | -12,2 | -4,6 | 7,6 | -15,0 |
| Stocks de produits finis | -7,2 | -23,8 | -18,3 | -7,8 | 26,0 | -35,0 | -18,7 | -26,2 | -27,1 | -14,4 | 2,9 | -12,2 | -2,5 | 15,5 | -1,4 | 3,9 | 5,3 | 16,1 |

Source : Enquête de conjoncture de l'IEOM

3. Prix à la consommation



Source : ISPF, données mensuelles

Indice des prix à la consommation

Base 100 en 2007

| | 10T4 | 11T1 | 11T2 | 11T3 | 11T4 | 12T1 | 12T2 | 12T3 | 12T4 | 13T1 | 13T2 | 13T3 | 13T4 | 14T1 | 14T2 | 14T3 | T / T-1 | T / T-4 |
|---|-------|-------|-------|-------|-------|-------|-------|-------|-------|-------|-------|-------|-------|-------|-------|-------|---------|---------|
| Ensemble | 104,4 | 104,3 | 105,6 | 105,5 | 106,3 | 105,8 | 106,2 | 106,6 | 107,6 | 107,9 | 108,2 | 108,0 | 108,7 | 108,6 | 108,1 | 107,9 | -0,2% | -0,1% |
| Produits alimentaires et boissons non alcoolisées | 108,5 | 111,9 | 111,6 | 113,1 | 113,2 | 113,9 | 112,9 | 114,9 | 115,8 | 120,3 | 118,6 | 118,6 | 117,5 | 120,4 | 118,4 | 120,9 | 2,1% | 1,9% |
| Boissons alcoolisées, tabac | 102,8 | 104,1 | 104,1 | 104,0 | 103,6 | 104,8 | 105,5 | 105,0 | 105,1 | 106,1 | 107,2 | 110,7 | 110,7 | 112,0 | 112,0 | 111,8 | -0,2% | 1,0% |
| Articles d'habillement et articles chaussants | 83,7 | 81,8 | 81,1 | 79,5 | 78,1 | 76,1 | 75,6 | 74,5 | 74,4 | 73,3 | 73,2 | 72,0 | 70,9 | 67,2 | 67,5 | 66,0 | -2,1% | -8,3% |
| Logement, eau, électricité, gaz et autres combustibles | 106,3 | 107,0 | 108,7 | 108,5 | 108,4 | 110,0 | 109,7 | 109,6 | 109,8 | 109,5 | 109,4 | 109,6 | 109,3 | 109,3 | 108,5 | 108,5 | 0,0% | -1,0% |
| Ameublement, équipement ménager et entretien courant de la maison | 98,4 | 97,9 | 97,0 | 96,8 | 96,6 | 96,4 | 96,5 | 96,3 | 96,6 | 96,4 | 95,4 | 95,7 | 95,0 | 95,5 | 95,0 | 94,0 | -1,1% | -1,8% |
| Santé | 101,2 | 99,8 | 99,2 | 99,2 | 99,2 | 101,2 | 101,3 | 101,3 | 101,3 | 100,8 | 101,0 | 102,1 | 102,1 | 100,9 | 101,1 | 101,9 | 0,7% | -0,2% |
| Transports | 105,7 | 100,8 | 106,1 | 105,2 | 109,3 | 104,7 | 108,4 | 108,2 | 111,9 | 108,4 | 112,2 | 109,7 | 114,2 | 109,1 | 109,9 | 108,4 | -1,4% | -1,3% |
| Communications | 100,2 | 100,2 | 100,1 | 100,0 | 99,9 | 99,8 | 99,7 | 99,7 | 99,7 | 99,7 | 99,6 | 99,6 | 101,9 | 101,8 | 101,7 | 101,7 | -0,1% | 2,1% |
| Loisirs et culture | 98,4 | 98,8 | 98,5 | 98,4 | 98,3 | 98,1 | 98,0 | 98,0 | 97,8 | 97,3 | 96,6 | 95,6 | 96,2 | 96,0 | 96,5 | 96,3 | -0,2% | 0,7% |
| Enseignements, éducation | 116,3 | 116,1 | 116,1 | 118,6 | 118,6 | 118,6 | 118,6 | 119,4 | 119,4 | 119,4 | 119,4 | 119,9 | 120,3 | 120,3 | 120,3 | 121,5 | 1,0% | 1,3% |
| Hôtellerie, café, restauration | 108,4 | 108,8 | 109,1 | 109,0 | 109,2 | 109,6 | 109,8 | 110,2 | 110,3 | 110,9 | 111,3 | 112,1 | 113,5 | 114,2 | 114,3 | 114,3 | 0,0% | 1,9% |
| Autres biens et services | 100,0 | 99,2 | 101,6 | 100,2 | 100,4 | 99,5 | 99,1 | 100,1 | 100,4 | 101,5 | 101,8 | 102,2 | 102,8 | 104,9 | 104,8 | 99,5 | -5,1% | -2,6% |
| Ensemble hors tabac | 104,4 | 104,3 | 105,7 | 105,6 | 106,3 | 105,8 | 106,2 | 106,6 | 107,6 | 108,0 | 108,2 | 107,8 | 108,6 | 108,4 | 108,0 | 107,7 | -0,2% | -0,1% |

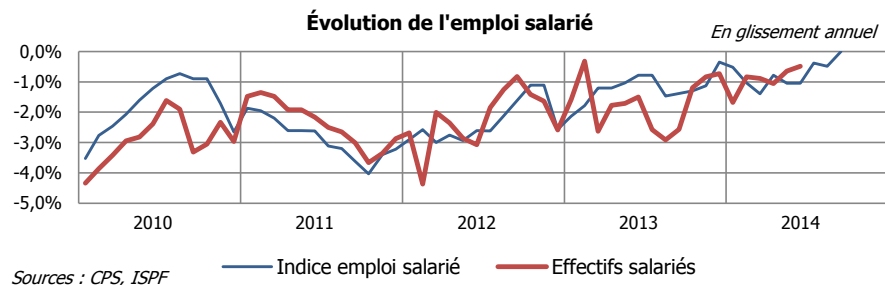
Source : ISPF

Contributions

| | Poids | T/T-1 | Contribution au glissement trimestriel | T/T-4 | Contribution au glissement annuel |
|---|-----------|-------|--|-------|-----------------------------------|
| Ensemble | 1 000 000 | -0,2% | -0,2% | -0,1% | -0,1% |
| Produits alimentaires et boissons non alcoolisées | 236 257 | 2,1% | 0,5% | 1,9% | 0,5% |
| Boissons alcoolisées, tabac | 35 219 | -0,2% | 0,0% | 1,0% | 0,0% |
| Articles d'habillement et articles chaussants | 21 405 | -2,1% | 0,0% | -8,3% | -0,2% |
| Logement, eau, électricité, gaz et autres combustibles | 181 075 | 0,0% | 0,0% | -1,0% | -0,2% |
| Ameublement, équipement ménager et entretien courant de la maison | 50 589 | -1,1% | -0,1% | -1,8% | -0,1% |
| Santé | 7 015 | 0,7% | 0,0% | -0,2% | 0,0% |
| Transports | 194 586 | -1,4% | -0,3% | -1,3% | -0,2% |
| Communications | 44 152 | -0,1% | 0,0% | 2,1% | 0,1% |
| Loisirs et culture | 57 559 | -0,2% | 0,0% | 0,7% | 0,0% |
| Enseignements, éducation | 6 178 | 1,0% | 0,0% | 1,3% | 0,0% |
| Hôtellerie, café, restauration | 91 953 | 0,0% | 0,0% | 1,9% | 0,2% |
| Autres biens et services | 74 012 | -5,1% | -0,4% | -2,6% | -0,2% |
| Ensemble hors tabac | 990 035 | -0,2% | -0,2% | -0,1% | -0,1% |

Source : ISPF

4. Emploi



| Emploi salarié | 10T4 | 11T1 | 11T2 | 11T3 | 11T4 | 12T1 | 12T2 | 12T3 | 12T4 | 13T1 | 13T2 | 13T3 | 13T4 | 14T1 | 14T2 | 14T3 | T / T-1 | T / T-4 |
|----------------|--------|--------|--------|--------|--------|--------|--------|--------|--------|--------|--------|--------|--------|--------|--------|------|---------|---------|
| données CVS | 64 329 | 64 068 | 63 479 | 62 664 | 62 463 | 62 080 | 61 803 | 62 151 | 60 905 | 61 033 | 60 678 | 60 514 | 60 470 | 60 470 | 60 397 | nd | -0,1% | -0,5% |

Sources : CPS, ISPF, CVS IEOM

| Indice emploi salarié | 10T4 | 11T1 | 11T2 | 11T3 | 11T4 | 12T1 | 12T2 | 12T3 | 12T4 | 13T1 | 13T2 | 13T3 | 13T4 | 14T1 | 14T2 | 14T3 | T / T-1 | T / T-4 |
|-----------------------|-------|-------|-------|-------|-------|-------|-------|-------|-------|-------|-------|-------|-------|-------|-------|-------|---------|---------|
| données CVS | 121,0 | 120,0 | 118,8 | 117,2 | 117,1 | 116,4 | 115,7 | 115,3 | 114,1 | 115,0 | 114,8 | 113,7 | 113,7 | 113,4 | 113,6 | 113,7 | 0,1% | 0,0% |

Sources : CPS, ISPF

| Indice emploi salarié par secteur | 10T4 | 11T1 | 11T2 | 11T3 | 11T4 | 12T1 | 12T2 | 12T3 | 12T4 | 13T1 | 13T2 | 13T3 | 13T4 | 14T1 | 14T2 | 14T3 | T / T-1 | T / T-4 |
|-----------------------------------|-------|-------|-------|-------|-------|-------|-------|-------|-------|-------|-------|-------|-------|-------|-------|-------|---------|---------|
| Industrie | 105,5 | 104,8 | 104,9 | 103,4 | 104,0 | 100,3 | 99,6 | 98,6 | 97,9 | 98,3 | 97,7 | 98,0 | 98,8 | 98,2 | 96,3 | 96,9 | 0,6% | -1,1% |
| Construction | 113,8 | 113,4 | 111,4 | 107,4 | 105,5 | 102,4 | 99,9 | 100,2 | 97,6 | 96,8 | 94,2 | 95,5 | 94,1 | 91,5 | 90,5 | 91,1 | 0,7% | -4,6% |
| Commerce | 115,3 | 114,2 | 112,3 | 112,0 | 112,1 | 111,3 | 111,6 | 112,0 | 110,4 | 109,8 | 110,3 | 108,5 | 108,2 | 107,8 | 108,4 | 108,4 | 0,0% | -0,1% |
| Hôtellerie-restauration | 113,8 | 114,3 | 112,4 | 111,4 | 112,2 | 112,6 | 112,9 | 111,4 | 109,8 | 111,7 | 112,9 | 110,5 | 111,5 | 109,8 | 111,3 | 111,7 | 0,4% | 1,1% |
| Autres services | 140,2 | 138,5 | 136,6 | 136,1 | 135,6 | 136,7 | 134,9 | 134,9 | 135,6 | 137,3 | 136,8 | 135,4 | 136,1 | 137,2 | 138,0 | 137,2 | -0,6% | 1,3% |

Source : ISPF

| Demandeurs d'emploi en fin de trimestre | 10T4 | 11T1 | 11T2 | 11T3 | 11T4 | 12T1 | 12T2 | 12T3 | 12T4 | 13T1 | 13T2 | 13T3 | 13T4 | 14T1 | 14T2 | 14T3 | T / T-1 | T / T-4 |
|---|-------|-------|-------|-------|-------|--------|--------|--------|--------|--------|--------|--------|--------|--------|--------|--------|---------|---------|
| données brutes | 7 839 | 8 887 | 8 093 | 9 960 | 8 255 | 10 737 | 10 660 | 12 016 | 9 928 | 11 318 | 10 916 | 12 125 | 9 725 | 17 410 | 13 372 | 12 300 | -8,0% | 1,4% |
| données CVS | 8 798 | 8 322 | 8 393 | 9 182 | 9 495 | 10 077 | 10 899 | 11 413 | 11 446 | 10 486 | 11 056 | 11 411 | 11 427 | 15 998 | 13 492 | 11 762 | -12,8% | 3,1% |

Source : SEFI, CVS IEOM

5. Salaires et revenus

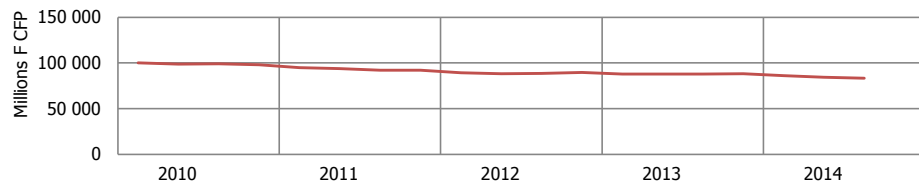
| Données brutes en F CFP | 10T4 | 11T1 | 11T2 | 11T3 | 11T4 | 12T1 | 12T2 | 12T3 | 12T4 | 13T1 | 13T2 | 13T3 | 13T4 | 14T1 | 14T2 | 14T3 | T / T-1 | T / T-4 |
|--|---------|---------|---------|---------|---------|---------|---------|---------|---------|---------|---------|---------|---------|---------|---------|---------|---------|---------|
| Salairé minimum interprofessionnel garanti (SMIG) | 145 306 | 145 306 | 145 306 | 149 492 | 149 492 | 149 492 | 149 492 | 149 492 | 149 492 | 149 492 | 149 492 | 149 492 | 149 492 | 149 492 | 149 492 | 149 492 | 0,0% | 0,0% |
| Salairé du BTP - OP1 | 166 050 | 166 050 | 166 050 | 166 050 | 166 050 | 166 050 | 166 050 | 166 050 | 166 050 | 166 050 | 166 050 | 166 050 | 166 050 | 166 050 | 166 050 | 166 050 | 0,0% | 0,0% |

Source : Inspection du travail

II. Ménages

1. Consommation des ménages

Encours bancaires des crédits à la consommation



Source : IEOM

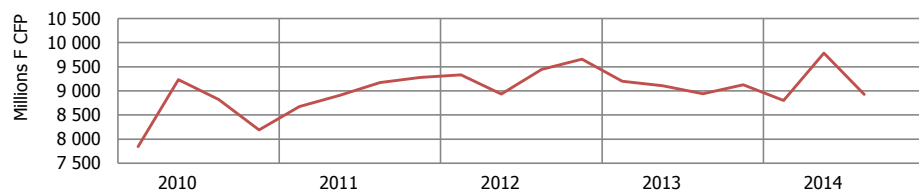
Importations de biens d'équipement ménagers



Sources : ISPF, Douanes, CVS IEOM

Données CVS

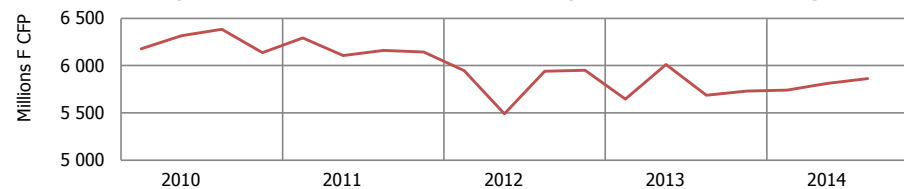
Importations de biens alimentaires



Sources : ISPF, Douanes, CVS IEOM

Données CVS

Importations de biens de consommation (hors biens alimentaires)



Sources : ISPF, Douanes, CVS IEOM

Données CVS

Importations de biens de consommation (hors biens alimentaires)

| En millions de FCFP | 10T4 | 11T1 | 11T2 | 11T3 | 11T4 | 12T1 | 12T2 | 12T3 | 12T4 | 13T1 | 13T2 | 13T3 | 13T4 | 14T1 | 14T2 | 14T3 | T / T-1 | T / T-4 |
|---------------------|-------|-------|-------|-------|-------|-------|-------|-------|-------|-------|-------|-------|-------|-------|-------|-------|---------|---------|
| Données brutes | 6 479 | 5 686 | 6 137 | 6 370 | 6 507 | 5 372 | 5 491 | 6 154 | 6 323 | 5 085 | 6 000 | 5 902 | 6 097 | 5 159 | 5 767 | 6 083 | 5,5% | 3,1% |
| Données CVS | 6 137 | 6 291 | 6 106 | 6 159 | 6 144 | 5 947 | 5 490 | 5 938 | 5 950 | 5 644 | 6 011 | 5 685 | 5 728 | 5 740 | 5 812 | 5 861 | 0,8% | 3,1% |

Sources : ISPF, Douanes, CVS IEOM

Importations de biens alimentaires

| En millions de FCFP | 10T4 | 11T1 | 11T2 | 11T3 | 11T4 | 12T1 | 12T2 | 12T3 | 12T4 | 13T1 | 13T2 | 13T3 | 13T4 | 14T1 | 14T2 | 14T3 | T / T-1 | T / T-4 |
|---------------------|-------|-------|-------|-------|-------|-------|-------|-------|--------|-------|-------|-------|-------|-------|-------|-------|---------|---------|
| Données brutes | 8 768 | 8 275 | 8 500 | 9 348 | 9 965 | 8 893 | 8 509 | 9 625 | 10 415 | 8 393 | 9 024 | 9 113 | 9 872 | 8 355 | 9 289 | 9 076 | -2,3% | -0,4% |
| Données CVS | 8 188 | 8 672 | 8 910 | 9 171 | 9 278 | 9 334 | 8 932 | 9 447 | 9 659 | 9 201 | 9 110 | 8 944 | 9 124 | 8 801 | 9 786 | 8 930 | -8,8% | -0,2% |

Sources : ISPF, Douanes, CVS IEOM

Importations de biens d'équipement ménagers

| En millions de FCFP | 10T4 | 11T1 | 11T2 | 11T3 | 11T4 | 12T1 | 12T2 | 12T3 | 12T4 | 13T1 | 13T2 | 13T3 | 13T4 | 14T1 | 14T2 | 14T3 | T / T-1 | T / T-4 |
|---------------------|-------|-------|-------|-------|-------|-------|-------|-------|-------|-------|-------|-------|-------|-------|-------|-------|---------|---------|
| Données brutes | 2 548 | 1 863 | 2 225 | 2 336 | 2 804 | 1 704 | 1 698 | 2 231 | 2 647 | 1 501 | 1 853 | 1 992 | 2 433 | 1 577 | 1 965 | 2 157 | 9,8% | 8,3% |
| Données CVS | 2 080 | 2 270 | 2 370 | 2 264 | 2 301 | 2 132 | 1 861 | 2 142 | 2 126 | 1 962 | 1 996 | 1 907 | 1 915 | 2 045 | 2 126 | 2 073 | -2,5% | 8,7% |

Sources : ISPF, Douanes, CVS IEOM

Immatriculations de véhicules de tourisme neufs

| En nombre | 10T4 | 11T1 | 11T2 | 11T3 | 11T4 | 12T1 | 12T2 | 12T3 | 12T4 | 13T1 | 13T2 | 13T3 | 13T4 | 14T1 | 14T2 | 14T3 | T / T-1 | T / T-4 |
|----------------|------|------|------|------|------|------|------|------|------|------|------|------|------|------|------|------|---------|---------|
| Données brutes | 992 | 681 | 737 | 878 | 785 | 689 | 703 | 706 | 838 | 559 | 639 | 737 | 842 | 654 | 646 | 855 | 32,4% | 16,0% |
| Données CVS | 931 | 807 | 771 | 793 | 712 | 801 | 746 | 636 | 754 | 661 | 692 | 674 | 748 | 753 | 707 | 793 | 12,2% | 17,7% |

Sources : ISPF, Douanes, CVS IEOM

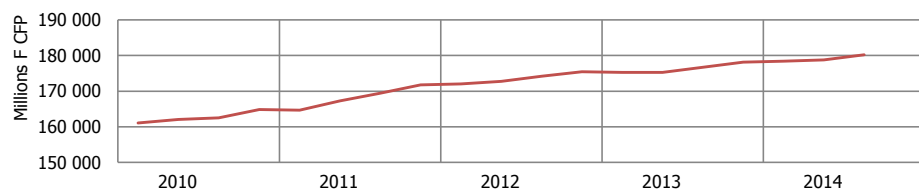
Encours bancaires des crédits à la consommation

| En millions de F CFP | 10T4 | 11T1 | 11T2 | 11T3 | 11T4 | 12T1 | 12T2 | 12T3 | 12T4 | 13T1 | 13T2 | 13T3 | 13T4 | 14T1 | 14T2 | 14T3 | T / T-1 | T / T-4 |
|----------------------|--------|--------|--------|--------|--------|--------|--------|--------|--------|--------|--------|--------|--------|--------|--------|--------|---------|---------|
| | 98 073 | 94 856 | 93 777 | 92 163 | 91 983 | 89 356 | 88 394 | 88 460 | 89 678 | 87 787 | 87 742 | 88 026 | 88 345 | 86 128 | 84 496 | 83 235 | -1,5% | -5,4% |

Source : IEOM

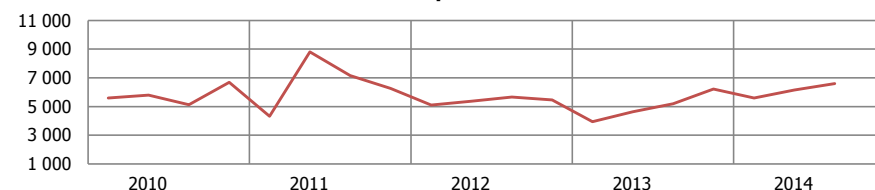
2. Investissement des ménages

Encours bancaires des crédits à l'habitat



Source : IEOM

Production de prêts immobiliers



Source : IEOM

| En millions de F CFP | 10T4 | 11T1 | 11T2 | 11T3 | 11T4 | 12T1 | 12T2 | 12T3 | 12T4 | 13T1 | 13T2 | 13T3 | 13T4 | 14T1 | 14T2 | 14T3 | T / T-1 | T / T-4 |
|--|---------|---------|---------|---------|---------|---------|---------|---------|---------|---------|---------|---------|---------|---------|---------|---------|---------|---------|
| Encours bancaires des crédits à l'habitat | 164 834 | 164 711 | 167 309 | 169 416 | 171 790 | 172 086 | 172 779 | 174 236 | 175 466 | 175 240 | 175 274 | 176 718 | 178 126 | 178 424 | 178 796 | 180 234 | 0,8% | 2,0% |
| Production de prêts immobiliers | 6 686 | 4 318 | 8 809 | 7 158 | 6 261 | 5 101 | 5 378 | 5 653 | 5 455 | 3 950 | 4 647 | 5 185 | 6 218 | 5 585 | 6 156 | 6 600 | 7,2% | 27,3% |

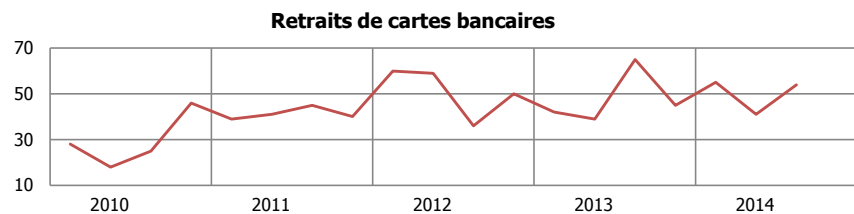
Source : IEOM

Coût moyen des crédits immobiliers

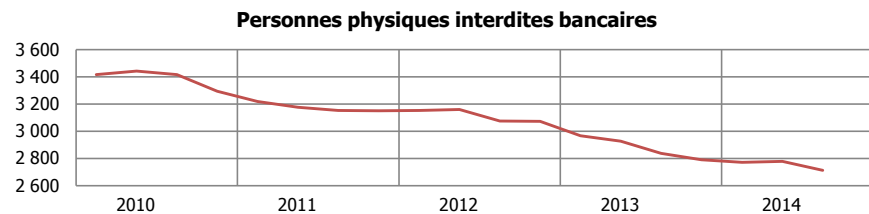
| Évolution en points | 10S2 | 11S1 | 11S2 | 12T1 | 12T2 | 12T3 | 12T4 | 13T1 | 13T2 | 13T3 | 13T4 | 14T1 | 14T2 | 14T3 | T / T-1 | T / T-4 |
|---------------------|------|------|------|------|------|------|------|------|------|------|------|------|------|------|---------|---------|
| | 4,97 | 4,75 | 4,80 | 4,47 | 4,42 | 4,45 | 4,30 | 4,30 | 4,27 | 4,09 | 3,97 | 3,86 | 3,81 | 3,74 | -0,1 | -0,4 |

Source : IEOM, changement de méthodologie et de périodicité à partir du premier trimestre 2012

3. Indicateurs de vulnérabilité des ménages



Source : IEOM



Source : IEOM

| | 10T4 | 11T1 | 11T2 | 11T3 | 11T4 | 12T1 | 12T2 | 12T3 | 12T4 | 13T1 | 13T2 | 13T3 | 13T4 | 14T1 | 14T2 | 14T3 | T / T-1 | T / T-4 |
|---|-------|-------|-------|-------|-------|-------|-------|-------|-------|-------|-------|-------|-------|-------|-------|-------|---------|---------|
| Personnes physiques en interdiction bancaire | 3 295 | 3 218 | 3 176 | 3 154 | 3 150 | 3 153 | 3 161 | 3 075 | 3 074 | 2 967 | 2 928 | 2 838 | 2 791 | 2 772 | 2 778 | 2 712 | -2,4% | -4,4% |
| Incidents de paiement sur chèques | 2 070 | 2 217 | 1 783 | 2 154 | 1 985 | 2 367 | 2 046 | 2 489 | 2 476 | 2 571 | 1 954 | 2 138 | 2 124 | 2 425 | 2 140 | 2 001 | -6,5% | -6,4% |
| Retraits de cartes bancaires | 46 | 39 | 41 | 45 | 40 | 60 | 59 | 36 | 50 | 42 | 39 | 65 | 45 | 55 | 41 | 54 | 31,7% | -16,9% |
| Dossiers de surendettement déposés | | | | | | | | | 19 | 22 | 27 | 18 | 28 | 40 | 69 | 55 | -20,3% | ns |

Source : IEOM

Taux de créances douteuses brutes des banques locales sur la clientèle des particuliers

| Évolution en points | 10T4 | 11T1 | 11T2 | 11T3 | 11T4 | 12T1 | 12T2 | 12T3 | 12T4 | 13T1 | 13T2 | 13T3 | 13T4 | 14T1 | 14T2 | 14T3 | T / T-1 | T / T-4 |
|---------------------|------|------|------|------|------|------|------|------|------|------|------|------|------|------|------|------|---------|---------|
| | 6,6% | 7,4% | 7,5% | 7,8% | 7,5% | 7,8% | 8,3% | 8,2% | 7,8% | 8,2% | 8,3% | 8,2% | 8,3% | 8,5% | 8,7% | 8,6% | -0,1 | 0,4 |

Source : IEOM

III. Entreprises

1. Investissement des entreprises

Importations de biens d'équipement



Sources : ISPF, Douanes, CVS IEOM

Données CVS

Immatriculations de véhicules utilitaires



Source : ISPF, CVS IEOM

Données CVS

Importations de biens d'équipement

| En millions de F CFP | 10T4 | 11T1 | 11T2 | 11T3 | 11T4 | 12T1 | 12T2 | 12T3 | 12T4 | 13T1 | 13T2 | 13T3 | 13T4 | 14T1 | 14T2 | 14T3 | T / T-1 | T / T-4 |
|----------------------|-------|-------|-------|-------|-------|-------|-------|-------|-------|-------|-------|-------|--------|-------|-------|-------|---------|---------|
| Données brutes | 7 006 | 6 211 | 5 587 | 6 377 | 5 553 | 5 452 | 6 265 | 7 862 | 6 005 | 5 506 | 5 649 | 5 872 | 12 503 | 5 174 | 6 081 | 8 102 | 33,2% | 38,0% |
| Données CVS | 6 959 | 6 602 | 5 713 | 5 773 | 5 614 | 5 916 | 6 431 | 7 045 | 6 185 | 6 031 | 5 837 | 4 855 | 7 135 | 5 761 | 6 237 | 7 008 | 12,4% | 44,3% |

Sources : ISPF, CVS IEOM

Immatriculations de véhicules utilitaires

| En nombre | 10T4 | 11T1 | 11T2 | 11T3 | 11T4 | 12T1 | 12T2 | 12T3 | 12T4 | 13T1 | 13T2 | 13T3 | 13T4 | 14T1 | 14T2 | 14T3 | T / T-1 | T / T-4 |
|----------------|------|------|------|------|------|------|------|------|------|------|------|------|------|------|------|------|---------|---------|
| Données brutes | 432 | 339 | 306 | 363 | 351 | 309 | 282 | 301 | 378 | 294 | 281 | 351 | 448 | 333 | 342 | 420 | 22,8% | 19,7% |
| Données CVS | 386 | 365 | 325 | 376 | 298 | 319 | 312 | 305 | 324 | 331 | 320 | 348 | 373 | 378 | 391 | 403 | 3,1% | 15,7% |

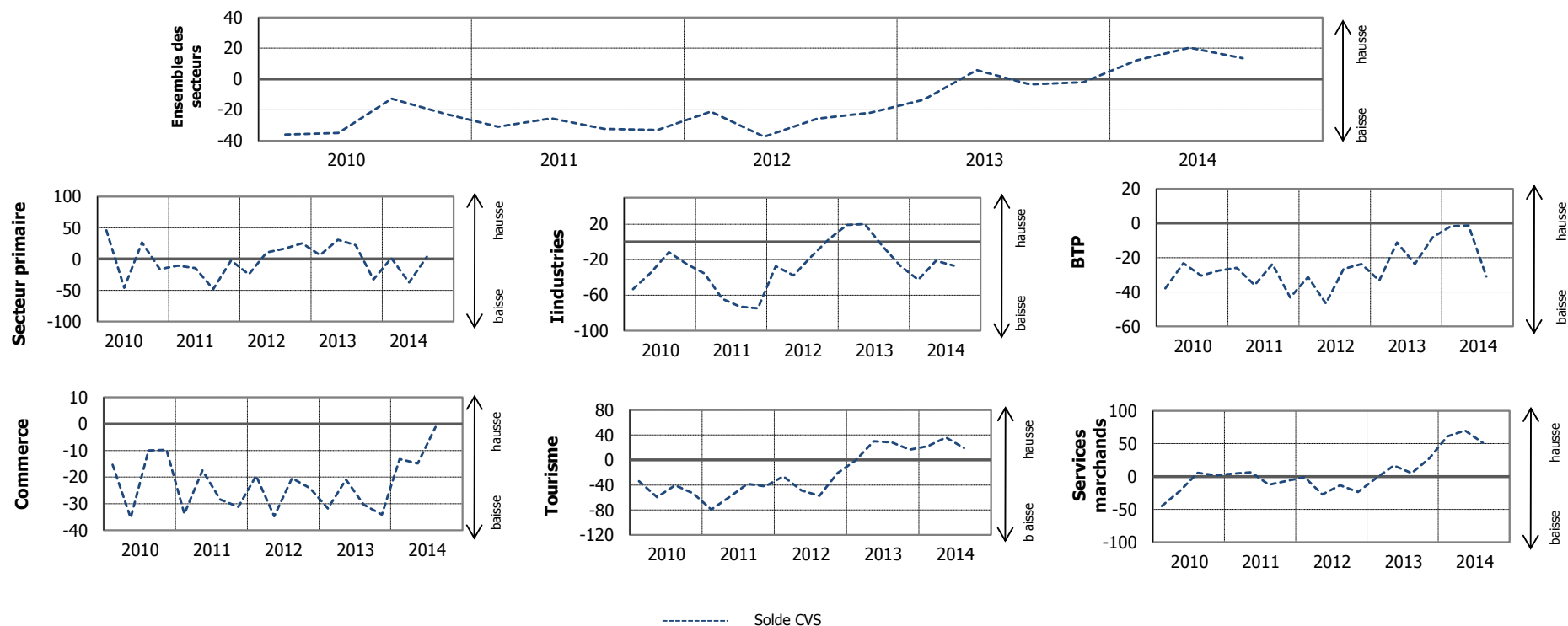
Sources : ISPF, CVS IEOM

Importations de biens intermédiaires

| En millions de F CFP | 10T4 | 11T1 | 11T2 | 11T3 | 11T4 | 12T1 | 12T2 | 12T3 | 12T4 | 13T1 | 13T2 | 13T3 | 13T4 | 14T1 | 14T2 | 14T3 | T / T-1 | T / T-4 |
|----------------------|-------|-------|-------|-------|-------|-------|-------|-------|-------|-------|-------|-------|-------|-------|-------|-------|---------|---------|
| Données brutes | 8 935 | 8 330 | 8 625 | 7 742 | 8 259 | 8 047 | 7 985 | 8 979 | 8 119 | 7 651 | 8 075 | 8 245 | 9 050 | 7 496 | 8 155 | 8 166 | 0,1% | -1,0% |
| Données CVS | 8 814 | 8 740 | 8 507 | 7 607 | 8 138 | 8 425 | 7 887 | 8 835 | 7 996 | 7 991 | 7 990 | 8 113 | 8 919 | 7 811 | 8 092 | 8 030 | -0,8% | -1,0% |

Sources : ISPF, CVS IEOM

2. Soldes d'opinion relatifs aux prévisions d'investissement à un an par secteur d'activité



Soldes d'opinion relatifs aux prévisions d'investissement

Soldes d'opinion en %, CVS et centrés sur leur moyenne de longue période. Les variations de soldes sont en points.

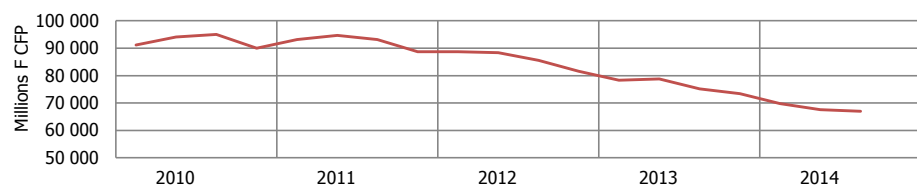
| | Moy* | 10T4 | 11T1 | 11T2 | 11T3 | 11T4 | 12T1 | 12T2 | 12T3 | 12T4 | 13T1 | 13T2 | 13T3 | 13T4 | 14T1 | 14T2 | 14T3 | T / T-1 | T / T-4 |
|------------------------------|-------|-------|-------|-------|-------|-------|-------|-------|-------|-------|-------|-------|-------|-------|-------|-------|-------|---------|---------|
| Ensemble des secteurs | -13,5 | -22,6 | -30,9 | -25,5 | -32,4 | -33,1 | -21,2 | -37,4 | -25,8 | -21,8 | -13,4 | 5,8 | -3,6 | -2,1 | 12,0 | 20,2 | 13,5 | -6,7 | 17,1 |
| Secteur primaire | -6,5 | -16,4 | -10,5 | -14,4 | -48,0 | -2,5 | -24,3 | 10,6 | 16,4 | 25,4 | 6,0 | 30,7 | 22,0 | -32,7 | 1,4 | -37,5 | 3,7 | 41,2 | -18,3 |
| Industries | -7,0 | -24,9 | -35,7 | -64,2 | -73,0 | -74,6 | -27,4 | -37,6 | -16,3 | 3,4 | 19,2 | 20,1 | -4,9 | -27,2 | -42,4 | -21,3 | -26,8 | -5,5 | -22,0 |
| BTP | -17,3 | -27,5 | -26,0 | -36,0 | -23,8 | -43,2 | -31,2 | -46,6 | -26,5 | -23,8 | -33,3 | -11,2 | -23,7 | -8,2 | -1,7 | -1,3 | -31,0 | -29,7 | -7,3 |
| Commerce | -5,8 | -9,8 | -33,8 | -17,5 | -28,4 | -31,2 | -19,5 | -34,7 | -20,5 | -24,2 | -31,8 | -20,9 | -30,4 | -34,1 | -13,3 | -14,9 | -1,2 | 13,7 | 29,2 |
| Tourisme - hôtellerie | -17,7 | -53,2 | -79,1 | -59,4 | -38,2 | -42,2 | -26,2 | -48,8 | -57,2 | -21,0 | -0,7 | 30,0 | 28,3 | 16,7 | 22,1 | 36,1 | 19,3 | -16,8 | -8,9 |
| Services marchands | -41,1 | 1,9 | 4,6 | 6,3 | -12,4 | -6,8 | -0,8 | -27,2 | -13,1 | -23,7 | -2,5 | 16,9 | 5,1 | 28,0 | 61,2 | 70,1 | 51,3 | -18,8 | 46,2 |

Source : IEOM

* Moyenne depuis le 4ème trimestre 1997

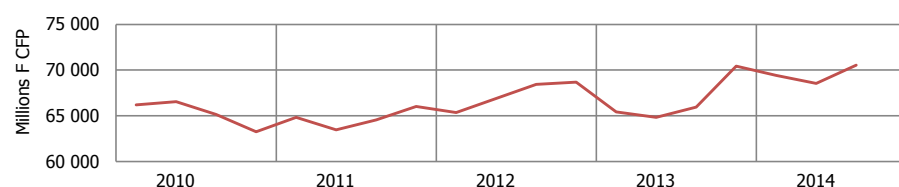
3. Modalités de financement des entreprises

Encours bancaires des crédits à l'exploitation



Source : IEOM - SURFI

Encours bancaires des crédits à l'investissement



Source : IEOM - SURFI

En millions de F CFP

| | 10T4 | 11T1 | 11T2 | 11T3 | 11T4 | 12T1 | 12T2 | 12T3 | 12T4 | 13T1 | 13T2 | 13T3 | 13T4 | 14T1 | 14T2 | 14T3 | T / T-1 | T / T-4 |
|---|---------|---------|---------|---------|---------|---------|---------|---------|---------|---------|---------|---------|---------|---------|---------|---------|---------|---------|
| Encours bancaires des crédits aux entreprises | 187 489 | 189 081 | 188 958 | 187 153 | 181 926 | 181 562 | 182 861 | 181 269 | 176 941 | 169 568 | 168 094 | 165 519 | 165 151 | 160 444 | 156 932 | 158 107 | 0,7% | -4,5% |
| Encours bancaires des crédits d'investissement | 63 242 | 64 837 | 63 472 | 64 557 | 66 021 | 65 357 | 66 887 | 68 446 | 68 693 | 65 440 | 64 836 | 65 938 | 70 440 | 69 405 | 68 546 | 70 522 | 2,9% | 7,0% |
| Encours bancaires des crédits d'exploitation | 90 037 | 93 118 | 94 680 | 93 154 | 88 664 | 88 712 | 88 370 | 85 521 | 81 559 | 78 320 | 78 747 | 75 167 | 73 440 | 69 762 | 67 588 | 66 972 | -0,9% | -10,9% |
| Production de crédits à l'équipement | 7 133 | 3 322 | 3 516 | 7 271 | 10 636 | 2 702 | 1 772 | 4 720 | 4 287 | 1 770 | 3 012 | 6 540 | 7 389 | 2 655 | 3 304 | 4 438 | 34,3% | -32,1% |

Source : IEOM - SURFI

Coût du crédit aux entreprises

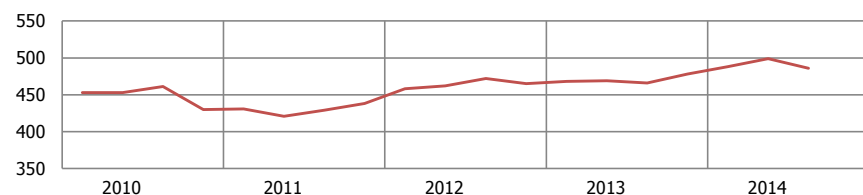
Évolution en points

| | 10S2 | 11S1 | 11S2 | 12T2 | 12T3 | 12T4 | 13T1 | 13T2 | 13T3 | 13T4 | 14T1 | 14T2 | 14T3 | T / T-1 | T / T-4 |
|----------------------------------|------|------|------|------|------|------|------|------|------|------|------|------|------|---------|---------|
| Découvert | 4,6% | 4,6% | 3,5% | 3,6% | 4,4% | 4,2% | 3,8% | 4,5% | 3,6% | 3,9% | 4,4% | 4,6% | 4,4% | -0,3 | -0,3 |
| Moyen et long terme (MLT) | 4,1% | 4,5% | 4,6% | 4,0% | 3,6% | 3,6% | 4,2% | 3,7% | 3,5% | 3,6% | 3,9% | 3,5% | 3,5% | 0,1 | 0,0 |

Source : IEOM - Enquête coût du crédit, changement de méthodologie et de périodicité à partir du premier trimestre 2012

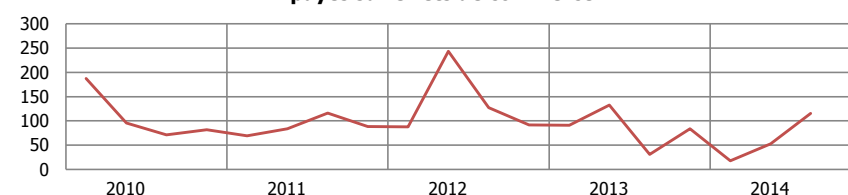
4. Indicateurs de vulnérabilité des entreprises

Personnes morales en interdiction bancaire



Source : IEOM

Impayés sur effets de commerce



Source : IEOM

| | 10T4 | 11T1 | 11T2 | 11T3 | 11T4 | 12T1 | 12T2 | 12T3 | 12T4 | 13T1 | 13T2 | 13T3 | 13T4 | 14T1 | 14T2 | 14T3 | T / T-1 | T / T-4 |
|---|-------|-------|-------|-------|-------|-------|-------|-------|-------|-------|-------|-------|-------|-------|-------|-------|---------|---------|
| Personnes morales en interdiction bancaire | 430 | 431 | 421 | 429 | 438 | 458 | 462 | 472 | 465 | 468 | 469 | 466 | 478 | 488 | 499 | 486 | -2,6% | 4,3% |
| Incidents de paiement sur effets de commerce (en millions de F CFP) | 82 | 69 | 84 | 116 | 88 | 88 | 244 | 127 | 92 | 91 | 133 | 31 | 84 | 18 | 53 | 115 | ns | ns |
| Taux de créances douteuses brutes | 16,5% | 16,4% | 16,0% | 16,9% | 18,4% | 18,3% | 17,6% | 18,3% | 17,5% | 18,4% | 19,1% | 19,2% | 19,1% | 19,9% | 20,6% | 20,4% | -0,2 | 1,2 |

Source : IEOM

IV. Commerce extérieur

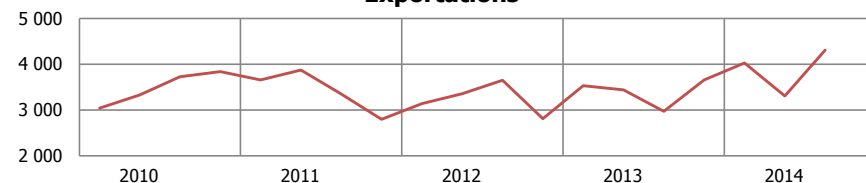
Importations



Sources : ISPF, Douanes, CVS IEOM

Données CVS

Exportations



Sources : ISPF, Douanes, CVS IEOM

Données CVS

Importations totales

| En millions de F CFP | 10T4 | 11T1 | 11T2 | 11T3 | 11T4 | 12T1 | 12T2 | 12T3 | 12T4 | 13T1 | 13T2 | 13T3 | 13T4 | 14T1 | 14T2 | 14T3 | T / T-1 | T / T-4 |
|----------------------|--------|--------|--------|--------|--------|--------|--------|--------|--------|--------|--------|--------|--------|--------|--------|--------|---------|---------|
| Données brutes | 39 513 | 36 271 | 37 744 | 39 753 | 40 226 | 36 163 | 39 590 | 42 333 | 40 451 | 35 993 | 38 851 | 39 598 | 47 080 | 35 793 | 37 816 | 41 821 | 10,6% | 5,6% |
| Données CVS | 38 247 | 38 682 | 38 402 | 37 871 | 39 073 | 38 524 | 40 288 | 40 417 | 39 296 | 40 166 | 37 799 | 37 608 | 40 257 | 38 189 | 38 574 | 39 825 | 3,2% | 5,9% |

Sources : ISPF, Douanes, CVS IEOM

Exportations totales

| En millions de F CFP | 10T4 | 11T1 | 11T2 | 11T3 | 11T4 | 12T1 | 12T2 | 12T3 | 12T4 | 13T1 | 13T2 | 13T3 | 13T4 | 14T1 | 14T2 | 14T3 | T / T-1 | T / T-4 |
|----------------------|-------|-------|-------|-------|-------|-------|-------|-------|-------|-------|-------|-------|-------|-------|-------|-------|---------|---------|
| Données brutes | 4 836 | 3 227 | 4 161 | 3 293 | 3 704 | 2 720 | 2 943 | 3 634 | 3 622 | 3 154 | 3 028 | 2 970 | 4 441 | 3 672 | 2 892 | 4 294 | 48,4% | 44,5% |
| Données CVS | 3 840 | 3 657 | 3 878 | 3 348 | 2 798 | 3 144 | 3 357 | 3 652 | 2 811 | 3 533 | 3 440 | 2 975 | 3 661 | 4 027 | 3 307 | 4 307 | 30,2% | 44,8% |

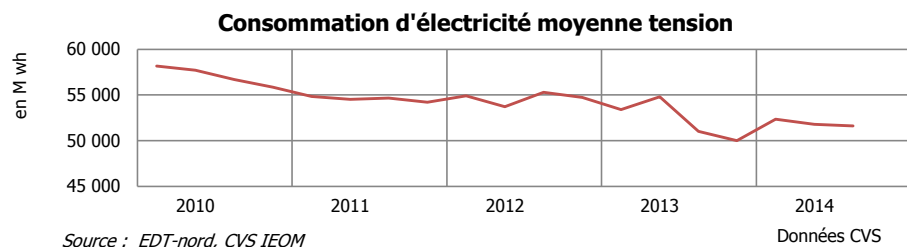
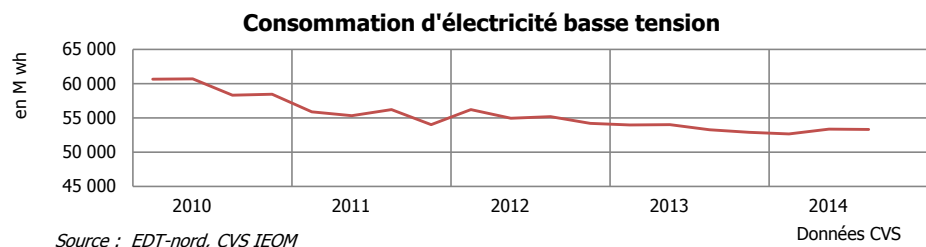
Sources : ISPF, Douanes, CVS IEOM

Taux de couverture

| Variations en points | 10T4 | 11T1 | 11T2 | 11T3 | 11T4 | 12T1 | 12T2 | 12T3 | 12T4 | 13T1 | 13T2 | 13T3 | 13T4 | 14T1 | 14T2 | 14T3 | T / T-1 | T / T-4 |
|----------------------|-------|------|-------|------|------|------|------|------|------|------|------|------|------|-------|------|-------|---------|---------|
| | 12,2% | 8,9% | 11,0% | 8,3% | 9,2% | 7,5% | 7,4% | 8,6% | 9,0% | 8,8% | 7,8% | 7,5% | 9,4% | 10,3% | 7,6% | 10,3% | 2,6 | 2,8 |

Sources : ISPF, Douanes

V. Indicateurs économiques divers



Consommation d'électricité basse tension

| En M wh | 10T4 | 11T1 | 11T2 | 11T3 | 11T4 | 12T1 | 12T2 | 12T3 | 12T4 | 13T1 | 13T2 | 13T3 | 13T4 | 14T1 | 14T2 | 14T3 | T / T-1 | T / T-4 |
|----------------|--------|--------|--------|--------|--------|--------|--------|--------|--------|--------|--------|--------|--------|--------|--------|--------|---------|---------|
| Données brutes | 57 782 | 56 773 | 56 634 | 54 757 | 53 274 | 57 013 | 56 302 | 53 940 | 53 330 | 54 673 | 55 357 | 52 161 | 51 923 | 53 323 | 54 743 | 52 233 | -4,6% | 0,1% |
| Données CVS | 58 425 | 55 890 | 55 321 | 56 212 | 54 004 | 56 222 | 54 962 | 55 185 | 54 204 | 53 972 | 53 986 | 53 262 | 52 877 | 52 666 | 53 344 | 53 283 | -0,1% | 0,0% |

Source : EDT-nord, CVS IEOM

Consommation d'électricité moyenne tension

| En M wh | 10T4 | 11T1 | 11T2 | 11T3 | 11T4 | 12T1 | 12T2 | 12T3 | 12T4 | 13T1 | 13T2 | 13T3 | 13T4 | 14T1 | 14T2 | 14T3 | T / T-1 | T / T-4 |
|----------------|--------|--------|--------|--------|--------|--------|--------|--------|--------|--------|--------|--------|--------|--------|--------|--------|---------|---------|
| Données brutes | 58 321 | 55 741 | 54 382 | 51 503 | 56 539 | 55 839 | 53 619 | 52 089 | 57 008 | 54 379 | 54 734 | 48 075 | 51 981 | 53 406 | 51 734 | 48 611 | -6,0% | 1,1% |
| Données CVS | 55 854 | 54 840 | 54 509 | 54 661 | 54 213 | 54 908 | 53 706 | 55 280 | 54 746 | 53 411 | 54 795 | 51 029 | 50 017 | 52 339 | 51 804 | 51 599 | -0,4% | 1,1% |

Source : EDT-nord, CVS IEOM

Production d'électricité

| En M wh | 10T4 | 11T1 | 11T2 | 11T3 | 11T4 | 12T1 | 12T2 | 12T3 | 12T4 | 13T1 | 13T2 | 13T3 | 13T4 | 14T1 | 14T2 | 14T3 | T / T-1 | T / T-4 |
|----------------|---------|---------|---------|---------|---------|---------|---------|---------|---------|---------|---------|---------|---------|---------|---------|---------|---------|---------|
| Données brutes | 140 458 | 135 227 | 131 322 | 127 510 | 132 618 | 137 147 | 134 053 | 126 016 | 134 862 | 132 491 | 131 893 | 120 401 | 129 028 | 129 261 | 124 092 | 119 798 | -3,5% | -0,5% |
| Données CVS | 137 986 | 132 145 | 130 922 | 133 540 | 130 056 | 134 177 | 133 550 | 132 123 | 132 174 | 129 626 | 131 278 | 126 485 | 126 298 | 126 569 | 123 312 | 126 077 | 2,2% | -0,3% |

Source : EDT-nord, CVS IEOM

TVA - Droits de douane

| En millions de F CFP | 10T4 | 11T1 | 11T2 | 11T3 | 11T4 | 12T1 | 12T2 | 12T3 | 12T4 | 13T1 | 13T2 | 13T3 | 13T4 | 14T1 | 14T2 | 14T3 | T / T-1 | T / T-4 |
|-------------------------|------|-------|-------|-------|--------|-------|-------|-------|-------|-------|-------|-------|--------|-------|-------|-------|---------|---------|
| TVA | | 8 069 | 8 189 | 9 018 | 10 086 | 7 699 | 8 113 | 8 821 | 9 704 | 7 667 | 8 035 | 9 188 | 10 902 | 7 993 | 8 903 | nd | 11,4% | 10,8% |
| Droits de douane | | 1 093 | 1 117 | 1 207 | 1 361 | 1 386 | 1 423 | 1 537 | 1 592 | 1 331 | 1 455 | 1 597 | 1 663 | 1 384 | 1 506 | 1 663 | 10,5% | 4,1% |

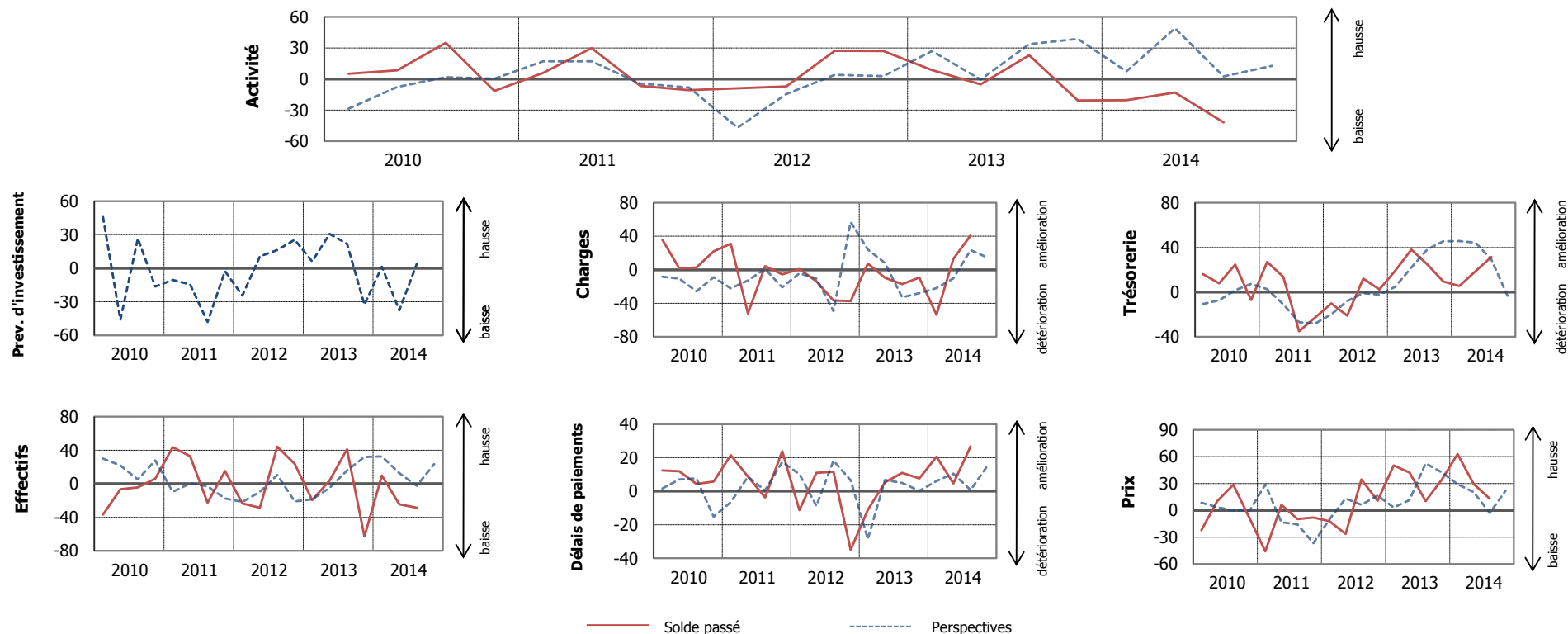
Source : DICP, Douanes

VI. Secteurs d'activité

1. Secteur primaire

1.1 Soldes d'opinion

L'enquête d'opinion a été réalisée auprès d'un échantillon de 11 entités employant au total 172 personnes. Les soldes d'opinion sont corrigés des variations saisonnières.



Soldes d'opinion du secteur primaire

Soldes d'opinion en %, CVS et centrés sur leur moyenne de longue période. Les variations de soldes sont en points.

| | Moy* | 10T4 | 11T1 | 11T2 | 11T3 | 11T4 | 12T1 | 12T2 | 12T3 | 12T4 | 13T1 | 13T2 | 13T3 | 13T4 | 14T1 | 14T2 | 14T3 | T / T-1 | T / T-4 |
|----------------------------------|-------|-------|-------|-------|-------|-------|-------|-------|-------|-------|-------|------|-------|-------|-------|-------|-------|---------|---------|
| Activité | -3,6 | -11,4 | 5,9 | 30,0 | -6,7 | -10,7 | -8,9 | -7,2 | 27,2 | 27,1 | 8,7 | -5,2 | 23,0 | -20,8 | -20,4 | -12,9 | -41,9 | -29,0 | -64,9 |
| Prévisions investissement | -6,5 | -16,4 | -10,5 | -14,4 | -48,0 | -2,5 | -24,3 | 10,6 | 16,4 | 25,4 | 6,0 | 30,7 | 22,0 | -32,7 | 1,4 | -37,5 | 3,7 | 41,2 | -18,3 |
| Charges | -26,0 | 21,9 | 31,2 | -52,0 | 4,3 | -5,6 | 1,0 | -13,5 | -36,6 | -37,2 | 7,4 | -9,5 | -17,1 | -9,2 | -53,7 | 13,1 | 40,8 | 27,8 | 58,0 |
| Trésorerie | -23,9 | -6,9 | 27,1 | 13,7 | -34,9 | -22,6 | -10,0 | -20,9 | 12,1 | 2,4 | 19,2 | 38,1 | 24,6 | 9,6 | 5,5 | 18,6 | 31,5 | 12,9 | 6,9 |
| Prix | -13,4 | -8,6 | -45,8 | 6,1 | -9,7 | -8,2 | -12,2 | -26,4 | 34,4 | 10,4 | 50,1 | 42,2 | 10,2 | 34,0 | 63,0 | 29,3 | 12,8 | -16,5 | 2,6 |
| Délais de paiement | -30,3 | 5,7 | 21,5 | 8,8 | -3,6 | 23,8 | -11,3 | 11,0 | 11,6 | -34,8 | -11,1 | 5,2 | 10,9 | 7,7 | 20,6 | 4,7 | 26,6 | 21,9 | 15,7 |
| Effectifs | -5,9 | 5,9 | 43,5 | 32,7 | -22,7 | 15,2 | -23,5 | -28,6 | 44,2 | 23,7 | -19,4 | 3,9 | 40,9 | -62,9 | 9,7 | -24,6 | -28,5 | -3,9 | -69,4 |
| Climatologie | 13,8 | -18,5 | -38,2 | -22,8 | -34,2 | -72,9 | -0,9 | -52,8 | -13,0 | -19,9 | -0,4 | 38,5 | 3,6 | 23,2 | 17,1 | 0,4 | -5,5 | -5,9 | -9,1 |

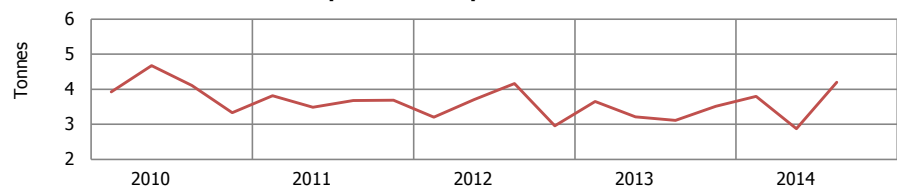
Source : IEOM

*Moyenne depuis le 4^{ème} trimestre 2004

1.2 Indicateurs

Aquaculture

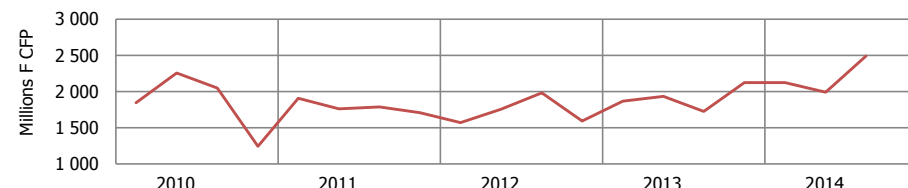
Exportations de perles brutes



Sources : ISPF, Douanes, CVS IEOM

Données CVS

Exportations de perles brutes



Sources : ISPF, Douanes, CVS IEOM

Données CVS

Exportations de perles brutes en volume

| En tonnes | 10T4 | 11T1 | 11T2 | 11T3 | 11T4 | 12T1 | 12T2 | 12T3 | 12T4 | 13T1 | 13T2 | 13T3 | 13T4 | 14T1 | 14T2 | 14T3 | T / T-1 | T / T-4 |
|----------------|------|------|------|------|------|------|------|------|------|------|------|------|------|------|------|------|---------|---------|
| Données brutes | 3,8 | 3,5 | 3,2 | 3,8 | 4,2 | 2,9 | 3,5 | 4,3 | 3,4 | 3,3 | 3,0 | 3,3 | 3,9 | 3,4 | 2,6 | 4,5 | ns | 34,6% |
| Données CVS | 3,3 | 3,8 | 3,5 | 3,7 | 3,7 | 3,2 | 3,7 | 4,2 | 3,0 | 3,6 | 3,2 | 3,1 | 3,5 | 3,8 | 2,9 | 4,2 | 45,9% | 34,7% |

Sources : ISPF, Douanes, CVS IEOM

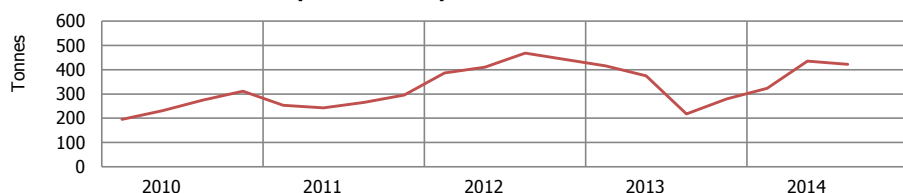
Exportations de perles brutes en valeur

| En millions FCFP | 10T4 | 11T1 | 11T2 | 11T3 | 11T4 | 12T1 | 12T2 | 12T3 | 12T4 | 13T1 | 13T2 | 13T3 | 13T4 | 14T1 | 14T2 | 14T3 | T / T-1 | T / T-4 |
|------------------|-------|-------|-------|-------|-------|-------|-------|-------|-------|-------|-------|-------|-------|-------|-------|-------|---------|---------|
| Données brutes | 1 864 | 1 783 | 1 398 | 1 750 | 2 186 | 1 499 | 1 343 | 2 081 | 1 966 | 1 818 | 1 472 | 1 933 | 2 429 | 2 091 | 1 494 | 2 732 | ns | 41,4% |
| Données CVS | 1 244 | 1 907 | 1 762 | 1 791 | 1 709 | 1 572 | 1 758 | 1 985 | 1 596 | 1 870 | 1 937 | 1 730 | 2 125 | 2 124 | 1 995 | 2 491 | 24,9% | 44,0% |

Sources : ISPF, Douanes, CVS IEOM

Pêche

Exportations de poissons et crustacés



Sources : ISPF, Douanes, CVS IEOM

Données CVS

Exportations de poissons et crustacés

| En tonnes | 10T4 | 11T1 | 11T2 | 11T3 | 11T4 | 12T1 | 12T2 | 12T3 | 12T4 | 13T1 | 13T2 | 13T3 | 13T4 | 14T1 | 14T2 | 14T3 | T / T-1 | T / T-4 |
|----------------|------|------|------|------|------|------|------|------|------|------|------|------|------|------|------|------|---------|---------|
| Données brutes | 374 | 123 | 212 | 367 | 354 | 254 | 389 | 566 | 494 | 283 | 363 | 311 | 328 | 190 | 431 | 511 | 18,8% | 64,7% |
| Données CVS | 312 | 253 | 242 | 266 | 296 | 387 | 410 | 468 | 441 | 416 | 375 | 217 | 280 | 323 | 435 | 423 | -2,8% | ns |

Sources : ISPF, Douanes, CVS IEOM

Agriculture

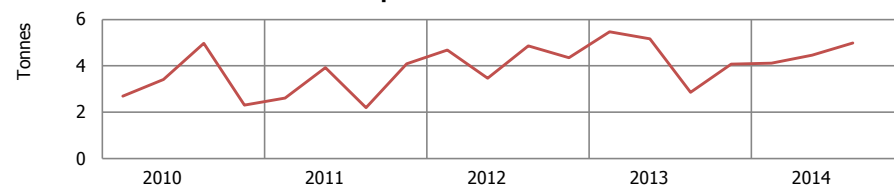
Production de coprah



Sources : Caisse de soutien des prix du coprah, CVS IEOM

Données CVS

Exportation de vanille



Sources : ISPF, Douanes, CVS IEOM

Données CVS

Production de coprah

| En tonnes | 10T4 | 11T1 | 11T2 | 11T3 | 11T4 | 12T1 | 12T2 | 12T3 | 12T4 | 13T1 | 13T2 | 13T3 | 13T4 | 14T1 | 14T2 | 14T3 | T / T-1 | T / T-4 |
|----------------|-------|-------|-------|-------|-------|-------|-------|-------|-------|-------|-------|-------|-------|-------|-------|-------|---------|---------|
| Données brutes | 2 028 | 1 905 | 1 997 | 3 317 | 3 356 | 3 114 | 2 960 | 3 464 | 2 825 | 2 045 | 2 241 | 2 815 | 2 664 | 1 945 | 3 343 | 4 078 | 22,0% | 44,9% |
| Données CVS | 1 828 | 2 270 | 2 209 | 2 924 | 3 172 | 3 486 | 3 176 | 3 050 | 2 647 | 2 429 | 2 451 | 2 396 | 2 479 | 2 347 | 3 544 | 3 661 | 3,3% | 52,8% |

Sources : ISPF, Douanes, Caisse de soutien des prix du coprah, CVS IEOM

Exportations de vanille

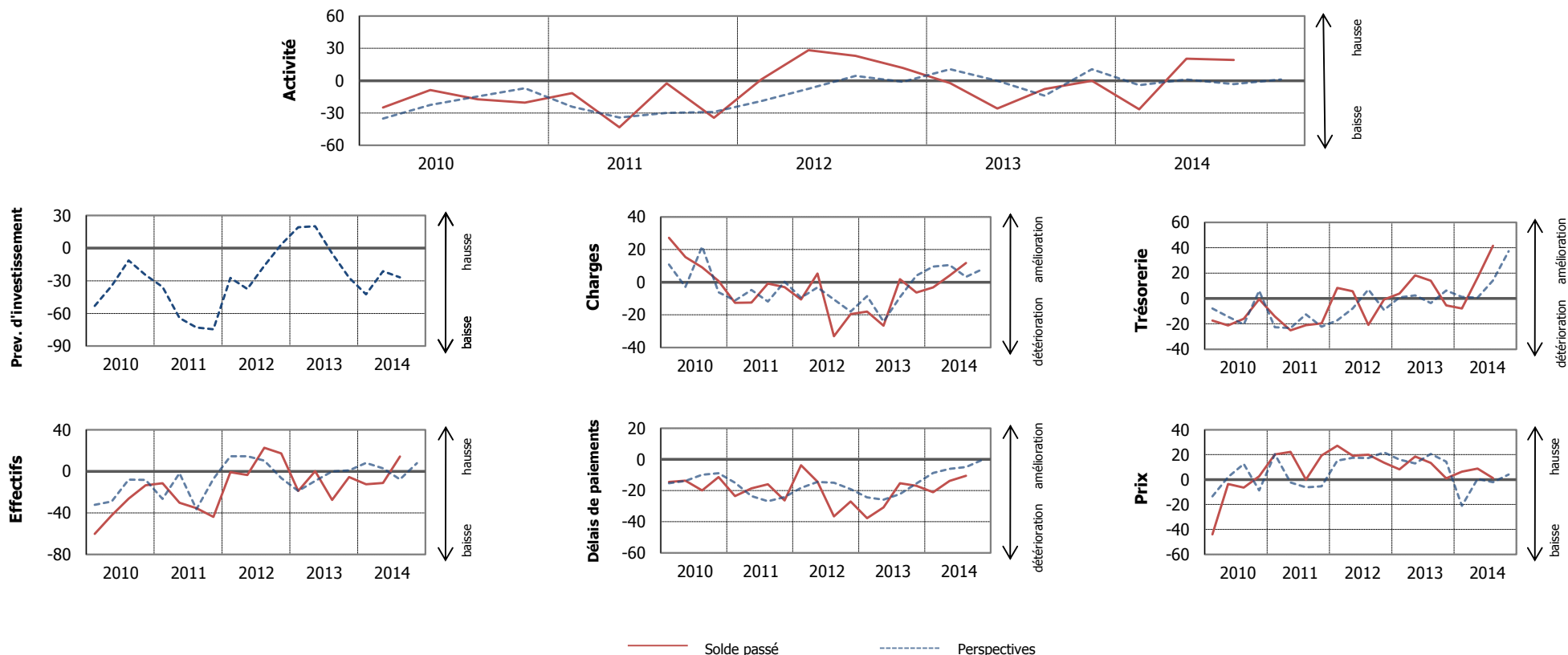
| En tonnes | 10T4 | 11T1 | 11T2 | 11T3 | 11T4 | 12T1 | 12T2 | 12T3 | 12T4 | 13T1 | 13T2 | 13T3 | 13T4 | 14T1 | 14T2 | 14T3 | T / T-1 | T / T-4 |
|----------------|------|------|------|------|------|------|------|------|------|------|------|------|------|------|------|------|---------|---------|
| Données brutes | 2,4 | 2,8 | 3,7 | 2,1 | 4,0 | 5,1 | 3,4 | 4,6 | 4,1 | 6,0 | 5,1 | 2,6 | 3,8 | 4,8 | 4,4 | 4,6 | 3,9% | ns |
| Données CVS | 2,3 | 2,6 | 3,9 | 2,2 | 4,1 | 4,7 | 3,5 | 4,9 | 4,4 | 5,5 | 5,2 | 2,9 | 4,1 | 4,1 | 4,5 | 5,0 | 11,8% | ns |

Sources : ISPF, Douanes, CVS IEOM

2. Industries

2.1 Soldes d'opinion

L'enquête d'opinion a été réalisée auprès d'un échantillon de 35 entreprises employant au total 1 515 salariés. Les soldes d'opinion sont corrigés des variations saisonnières.



Soldes d'opinion des autres industries

Soldes d'opinion en %, CVS et centrés sur leur moyenne de longue période. Les variations de soldes sont en points.

| | Moy* | 10T4 | 11T1 | 11T2 | 11T3 | 11T4 | 12T1 | 12T2 | 12T3 | 12T4 | 13T1 | 13T2 | 13T3 | 13T4 | 14T1 | 14T2 | 14T3 | T / T-1 | T / T-4 |
|----------------------------------|-------|-------|-------|-------|-------|-------|-------|-------|-------|-------|-------|-------|-------|-------|-------|-------|-------|---------|---------|
| Activité | -3,0 | -20,3 | -11,6 | -43,2 | -2,4 | -34,4 | 1,2 | 28,4 | 23,1 | 11,8 | -2,3 | -25,7 | -7,6 | 0,0 | -26,6 | 20,4 | 19,3 | -1,1 | 27,0 |
| Prévisions investissement | -7,0 | -24,9 | -35,7 | -64,2 | -73,0 | -74,6 | -27,4 | -37,6 | -16,3 | 3,4 | 19,2 | 20,1 | -4,9 | -27,2 | -42,4 | -21,3 | -26,8 | -5,5 | -22,0 |
| Charges | -29,3 | 0,8 | -12,7 | -12,5 | -0,8 | -3,0 | -10,6 | 5,3 | -33,1 | -19,5 | -17,9 | -26,7 | 1,9 | -6,3 | -3,2 | 4,0 | 11,8 | 7,7 | 9,9 |
| Trésorerie | -15,0 | -0,7 | -14,1 | -25,1 | -21,1 | -19,5 | 8,4 | 5,8 | -20,9 | -0,8 | 3,9 | 18,2 | 14,1 | -5,5 | -8,0 | 16,5 | 41,5 | 25,0 | 27,4 |
| Prix | -27,1 | 2,6 | 20,1 | 22,3 | 0,1 | 19,3 | 27,1 | 19,1 | 20,0 | 13,6 | 8,3 | 18,5 | 13,4 | 1,0 | 6,4 | 8,9 | 1,1 | -7,8 | -12,2 |
| Délais de paiement | -27,1 | -11,4 | -23,6 | -18,6 | -15,9 | -26,3 | -3,8 | -14,2 | -36,6 | -27,0 | -37,7 | -30,9 | -15,2 | -17,0 | -21,0 | -13,8 | -10,6 | 3,2 | 4,6 |
| Effectifs | 0,2 | -13,5 | -11,5 | -30,4 | -35,4 | -43,8 | -0,7 | -3,5 | 22,7 | 17,2 | -18,9 | 0,0 | -27,5 | -5,7 | -12,6 | -11,2 | 14,1 | 25,3 | 41,7 |
| Stocks matières premières | 3,8 | -3,0 | -7,7 | -9,1 | -9,4 | -7,1 | -1,7 | -3,1 | -6,8 | -6,6 | -4,7 | -2,2 | -2,1 | -9,7 | -18,1 | -14,2 | -4,3 | 9,9 | -2,2 |
| Stocks de produits finis | 4,2 | -10,6 | -2,4 | -1,4 | -11,4 | 5,7 | -2,5 | 0,5 | 1,6 | -6,0 | -1,0 | -0,6 | -9,2 | -19,7 | 18,7 | -12,5 | 2,2 | 14,6 | 11,3 |

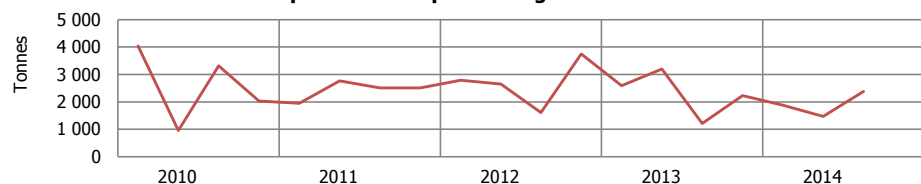
Source : IEOM

* Moyenne depuis le 4^{ème} trimestre 1997

2.2 Indicateurs

Industrie agroalimentaire

Exportations de produits agroalimentaires



Sources : ISPF, Douanes, CVS IEOM

Données CVS

Exportations de jus et purée de nono



Sources : ISPF, Douanes, CVS IEOM

Données CVS

Exportations de produits agroalimentaires

| En tonnes | 10T4 | 11T1 | 11T2 | 11T3 | 11T4 | 12T1 | 12T2 | 12T3 | 12T4 | 13T1 | 13T2 | 13T3 | 13T4 | 14T1 | 14T2 | 14T3 | T / T-1 | T / T-4 |
|----------------|-------|-------|-------|-------|-------|-------|-------|-------|-------|-------|-------|-------|-------|-------|-------|-------|---------|---------|
| Données brutes | 1 986 | 1 632 | 2 710 | 2 926 | 2 451 | 2 509 | 2 599 | 1 974 | 3 719 | 2 320 | 3 178 | 1 483 | 2 252 | 1 617 | 1 518 | 2 492 | 64,2% | 68,1% |
| Données CVS | 2 032 | 1 950 | 2 770 | 2 509 | 2 507 | 2 792 | 2 654 | 1 611 | 3 749 | 2 591 | 3 198 | 1 215 | 2 230 | 1 883 | 1 470 | 2 379 | 61,8% | ns |

Sources : ISPF, Douanes, CVS IEOM

Exportations de jus et purée de nono

| En tonnes | 10T4 | 11T1 | 11T2 | 11T3 | 11T4 | 12T1 | 12T2 | 12T3 | 12T4 | 13T1 | 13T2 | 13T3 | 13T4 | 14T1 | 14T2 | 14T3 | T / T-1 | T / T-4 |
|----------------|------|------|------|-------|------|------|------|------|------|------|------|------|------|------|------|------|---------|---------|
| Données brutes | 615 | 467 | 681 | 1 033 | 551 | 454 | 596 | 298 | 811 | 237 | 781 | 149 | 388 | 248 | 459 | 690 | 50,5% | ns |
| Données CVS | 558 | 541 | 610 | 1 199 | 459 | 544 | 545 | 357 | 638 | 291 | 732 | 180 | 296 | 307 | 443 | 827 | 86,6% | ns |

Sources : ISPF, Douanes, CVS IEOM

Autres industries

Exportations de monoï



Sources : ISPF, Douanes, CVS IEOM

Données CVS

Exportations de monoï

| En tonnes | 10T4 | 11T1 | 11T2 | 11T3 | 11T4 | 12T1 | 12T2 | 12T3 | 12T4 | 13T1 | 13T2 | 13T3 | 13T4 | 14T1 | 14T2 | 14T3 | T / T-1 | T / T-4 |
|----------------|------|------|------|------|------|------|------|------|------|------|------|------|------|------|------|------|---------|---------|
| Données brutes | 122 | 99 | 46 | 39 | 147 | 27 | 44 | 58 | 143 | 44 | 23 | 50 | 127 | 54 | 63 | 75 | 20,0% | 51,9% |
| Données CVS | 78 | 112 | 65 | 54 | 96 | 42 | 67 | 72 | 88 | 62 | 47 | 63 | 69 | 74 | 89 | 87 | -2,3% | 38,3% |

Sources : ISPF, Douanes, CVS IEOM

Production d'huile de coprah

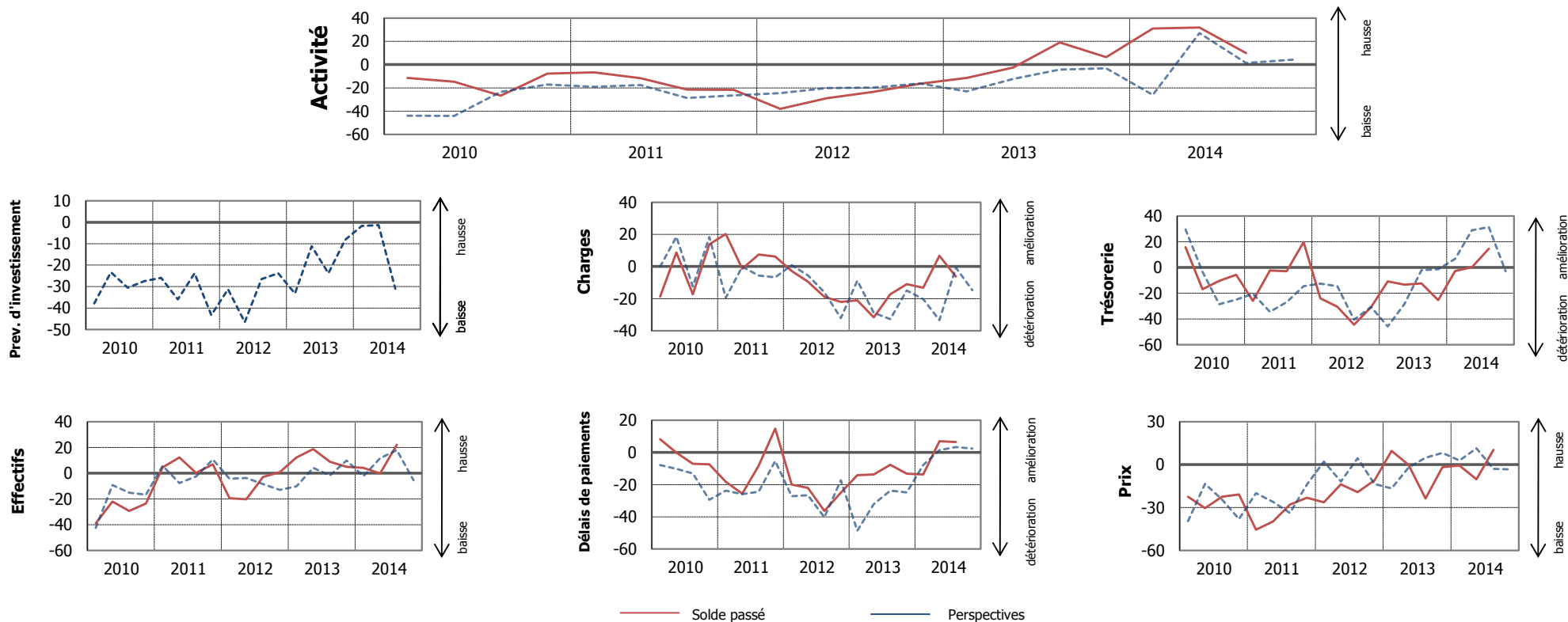
| En tonnes | 10T4 | 11T1 | 11T2 | 11T3 | 11T4 | 12T1 | 12T2 | 12T3 | 12T4 | 13T1 | 13T2 | 13T3 | 13T4 | 14T1 | 14T2 | 14T3 | T / T-1 | T / T-4 |
|----------------|-------|-------|-------|-------|-------|-------|-------|-------|-------|-------|-------|-------|-------|-------|-------|-------|---------|---------|
| Données brutes | 1 671 | 1 471 | 1 298 | 1 810 | 1 877 | 1 523 | 1 210 | 2 199 | 2 060 | 1 680 | 1 418 | 1 578 | 1 424 | 1 151 | 1 654 | 2 334 | 41,1% | 47,9% |
| Données CVS | 1 546 | 1 640 | 1 421 | 1 644 | 1 747 | 1 696 | 1 339 | 2 028 | 1 926 | 1 854 | 1 555 | 1 400 | 1 287 | 1 327 | 1 795 | 2 152 | 19,9% | 53,7% |

Sources : ISPF, Douanes, CVS IEOM

3. BTP

3.1 Soldes d'opinion

L'enquête d'opinion a été réalisée auprès d'un échantillon de 23 entreprises employant au total 1 263 salariés. Les soldes d'opinion sont corrigés des variations saisonnières.



Soldes d'opinion du BTP

Soldes d'opinion en %, CVS et centrés sur leur moyenne de longue période. Les variations de soldes sont en points.

| | Moy* | 10T4 | 11T1 | 11T2 | 11T3 | 11T4 | 12T1 | 12T2 | 12T3 | 12T4 | 13T1 | 13T2 | 13T3 | 13T4 | 14T1 | 14T2 | 14T3 | T / T-1 | T / T-4 |
|----------------------------------|-------|-------|-------|-------|-------|-------|-------|-------|-------|-------|-------|-------|-------|-------|-------|-------|-------|---------|---------|
| Activité | -3,1 | -7,9 | -6,6 | -11,7 | -21,5 | -21,7 | -38,1 | -29,0 | -23,5 | -16,6 | -11,4 | -2,5 | 19,0 | 6,5 | 31,0 | 31,8 | 9,9 | -21,8 | -9,1 |
| Prévisions investissement | -17,3 | -27,5 | -26,0 | -36,0 | -23,8 | -43,2 | -31,2 | -46,6 | -26,5 | -23,8 | -33,3 | -11,2 | -23,7 | -8,2 | -1,7 | -1,3 | -31,0 | -29,7 | -7,3 |
| Charges | -31,7 | 13,7 | 20,2 | -1,4 | 7,4 | 6,1 | -2,8 | -9,3 | -18,9 | -22,0 | -21,1 | -31,6 | -17,3 | -11,0 | -13,1 | 6,8 | -6,2 | -12,9 | 11,2 |
| Trésorerie | -26,5 | -5,6 | -25,9 | -2,3 | -2,9 | 19,8 | -24,0 | -30,5 | -44,3 | -30,8 | -10,6 | -13,2 | -12,4 | -25,3 | -2,6 | 0,2 | 14,6 | 14,4 | 27,0 |
| Prix | -15,7 | -20,8 | -45,5 | -39,9 | -27,9 | -23,2 | -26,4 | -13,7 | -19,4 | -10,9 | 9,7 | -0,2 | -23,8 | -1,7 | -0,7 | -10,3 | 10,2 | 20,5 | 34,0 |
| Délais de paiement | -42,1 | -7,3 | -18,2 | -25,7 | -8,1 | 14,9 | -20,0 | -22,0 | -36,4 | -24,9 | -14,1 | -13,6 | -7,7 | -13,2 | -13,6 | 7,0 | 6,6 | -0,4 | 14,3 |
| Effectifs | 2,6 | -23,6 | 4,5 | 12,3 | 0,2 | 6,9 | -19,5 | -20,3 | -2,9 | 0,7 | 12,2 | 18,6 | 8,9 | 4,9 | 4,1 | -0,1 | 22,1 | 22,2 | 13,2 |
| Stocks matières premières | 5,4 | -14,7 | -11,6 | -11,3 | -4,9 | -37,6 | -12,8 | -17,5 | -32,3 | -13,0 | -22,0 | -10,7 | 5,6 | 3,7 | 2,2 | -17,9 | -25,9 | -8,0 | -31,5 |

Source : IEOM

*Moyenne depuis le 4^{ème} trimestre 1997

3.2 Indicateurs

Importations de ciment



Sources : ISPF, Douanes, CVS IEOM

Données CVS

| Données brutes, en tonnes | 10T4 | 11T1 | 11T2 | 11T3 | 11T4 | 12T1 | 12T2 | 12T3 | 12T4 | 13T1 | 13T2 | 13T3 | 13T4 | 14T1 | 14T2 | 14T3 | T / T-1 | T / T-4 |
|---|--------|--------|--------|--------|--------|--------|--------|--------|--------|--------|--------|--------|--------|--------|--------|--------|---------|---------|
| Importations de ciment | 31 071 | 25 948 | 25 165 | 17 512 | 26 580 | 22 479 | 21 911 | 26 991 | 28 364 | 10 971 | 17 483 | 16 936 | 53 022 | 10 539 | 21 835 | 12 728 | -41,7% | -24,9% |
| Importations de carrelage | 1 279 | 2 102 | 2 595 | 1 855 | 1 224 | 1 424 | 1 747 | 1 649 | 1 338 | 1 404 | 1 390 | 1 344 | 1 913 | 1 439 | 1 162 | 1 895 | 63,1% | 41,1% |
| Importations de bois transformés | 5 837 | 6 550 | 5 954 | 4 952 | 5 441 | 5 089 | 4 646 | 5 004 | 4 956 | 5 631 | 4 470 | 4 222 | 5 980 | 7 103 | 4 448 | 4 791 | 7,7% | 13,5% |
| Importations de bitume | 608 | 425 | 254 | 19 | 1 127 | 628 | 21 | 9 | 1 154 | 1 123 | 10 | 201 | 1 702 | 572 | 128 | 309 | ns | ns |

Sources : ISPF, Douanes

| Données CVS, en tonnes | 10T4 | 11T1 | 11T2 | 11T3 | 11T4 | 12T1 | 12T2 | 12T3 | 12T4 | 13T1 | 13T2 | 13T3 | 13T4 | 14T1 | 14T2 | 14T3 | T / T-1 | T / T-4 |
|---|--------|--------|--------|--------|--------|--------|--------|--------|--------|--------|--------|--------|--------|--------|--------|--------|---------|---------|
| Importations de ciment | 23 879 | 30 012 | 26 450 | 18 978 | 20 053 | 26 522 | 22 833 | 28 224 | 22 157 | 15 397 | 18 115 | 17 734 | 47 028 | 15 458 | 22 149 | 13 355 | -39,7% | -24,7% |
| Importations de carrelage | 1 700 | 2 102 | 2 389 | 1 663 | 1 601 | 1 432 | 1 565 | 1 480 | 1 655 | 1 411 | 1 264 | 1 170 | 2 188 | 1 432 | 1 099 | 1 705 | 55,1% | 45,8% |
| Importations de bois transformés | 5 535 | 6 230 | 6 329 | 5 235 | 5 257 | 4 648 | 4 957 | 5 418 | 4 819 | 5 008 | 4 817 | 4 606 | 5 868 | 6 190 | 4 839 | 5 269 | 8,9% | 14,4% |
| Importations de bitume | 350 | 593 | 248 | 415 | 582 | 731 | 46 | 437 | 499 | 163 | 1 208 | 711 | 853 | 630 | 395 | 750 | ns | 5,5% |

Sources : ISPF, Douanes, CVS IEOM

Dépenses liquidées par la Direction de l'équipement



Source : Direction de l'équipement, CVS IEOM

Données CVS

| Données brutes, en millions de F CFP | 10T4 | 11T1 | 11T2 | 11T3 | 11T4 | 12T1 | 12T2 | 12T3 | 12T4 | 13T1 | 13T2 | 13T3 | 13T4 | 14T1 | 14T2 | 14T3 | T / T-1 | T / T-4 |
|--|-------|-------|-------|-------|-------|-------|-------|-------|-------|------|-------|-------|-------|-------|-------|-------|---------|---------|
| Dépenses liquidées par l'Enseignement secondaire | 324 | 62 | 107 | 148 | 189 | 56 | 51 | 71 | 144 | 10 | 66 | 120 | 106 | 52 | 46 | 194 | ns | 61,9% |
| Dépenses liquidées par l'Aviation civile | 640 | 312 | 340 | 47 | 187 | 100 | 56 | 111 | 165 | 12 | 109 | 180 | 414 | 553 | 693 | 388 | -44,0% | ns |
| Dépenses liquidées par la Direction de l'équipement | 4 292 | 1 274 | 1 604 | 1 670 | 2 959 | 1 178 | 1 956 | 1 272 | 2 422 | 900 | 1 660 | 1 884 | 2 841 | 1 394 | 2 965 | 1 913 | ns | 1,6% |

Sources : Directions de l'Enseignement, de l'équipement et Service de l'aviation civile, CVS IEOM

| Données CVS, en millions de F CFP | 10T4 | 11T1 | 11T2 | 11T3 | 11T4 | 12T1 | 12T2 | 12T3 | 12T4 | 13T1 | 13T2 | 13T3 | 13T4 | 14T1 | 14T2 | 14T3 | T / T-1 | T / T-4 |
|--|-------|-------|-------|-------|-------|-------|-------|-------|-------|-------|-------|-------|-------|-------|-------|-------|---------|---------|
| Dépenses liquidées par l'Enseignement secondaire | 289 | 97 | 127 | 129 | 145 | 99 | 76 | 46 | 98 | 57 | 96 | 88 | 58 | 103 | 79 | 156 | ns | ns |
| Dépenses liquidées par l'Aviation civile | 464 | 456 | 319 | 94 | 51 | 181 | 46 | 172 | 59 | 47 | 104 | 255 | 323 | 608 | 645 | 467 | -27,6% | ns |
| Dépenses liquidées par la Direction de l'équipement | 2 980 | 2 193 | 1 775 | 1 841 | 1 755 | 2 059 | 2 091 | 1 405 | 1 319 | 1 768 | 1 733 | 2 013 | 1 797 | 2 261 | 3 000 | 2 030 | -32,3% | 0,9% |

Sources : Directions de l'enseignement, de l'équipement et Service de l'aviation civile, CVS IEOM

Encours bancaires des crédits à l'habitat (entreprises, ménages et collectivités)

| En millions de F CFP | 10T4 | 11T1 | 11T2 | 11T3 | 11T4 | 12T1 | 12T2 | 12T3 | 12T4 | 13T1 | 13T2 | 13T3 | 13T4 | 14T1 | 14T2 | 14T3 | T / T-1 | T / T-4 |
|----------------------|---------|---------|---------|---------|---------|---------|---------|---------|---------|---------|---------|---------|---------|---------|---------|---------|---------|---------|
| | 186 996 | 186 622 | 189 057 | 190 371 | 190 764 | 191 502 | 192 171 | 193 600 | 194 488 | 194 350 | 194 366 | 195 076 | 195 207 | 195 963 | 195 885 | 197 016 | 0,6% | 1,0% |

Source : IEOM

Production de prêts immobiliers (entreprises, ménages et collectivités)

| En millions de F CFP | 10T4 | 11T1 | 11T2 | 11T3 | 11T4 | 12T1 | 12T2 | 12T3 | 12T4 | 13T1 | 13T2 | 13T3 | 13T4 | 14T1 | 14T2 | 14T3 | T / T-1 | T / T-4 |
|----------------------|-------|-------|-------|-------|-------|-------|-------|-------|-------|-------|-------|-------|-------|-------|-------|-------|---------|---------|
| | 6 686 | 4 318 | 8 809 | 7 158 | 6 261 | 5 101 | 5 378 | 5 653 | 5 455 | 3 950 | 4 647 | 5 185 | 6 218 | 5 585 | 6 156 | 6 600 | 7,2% | 27,3% |

Source : IEOM

Effectifs salariés du BTP

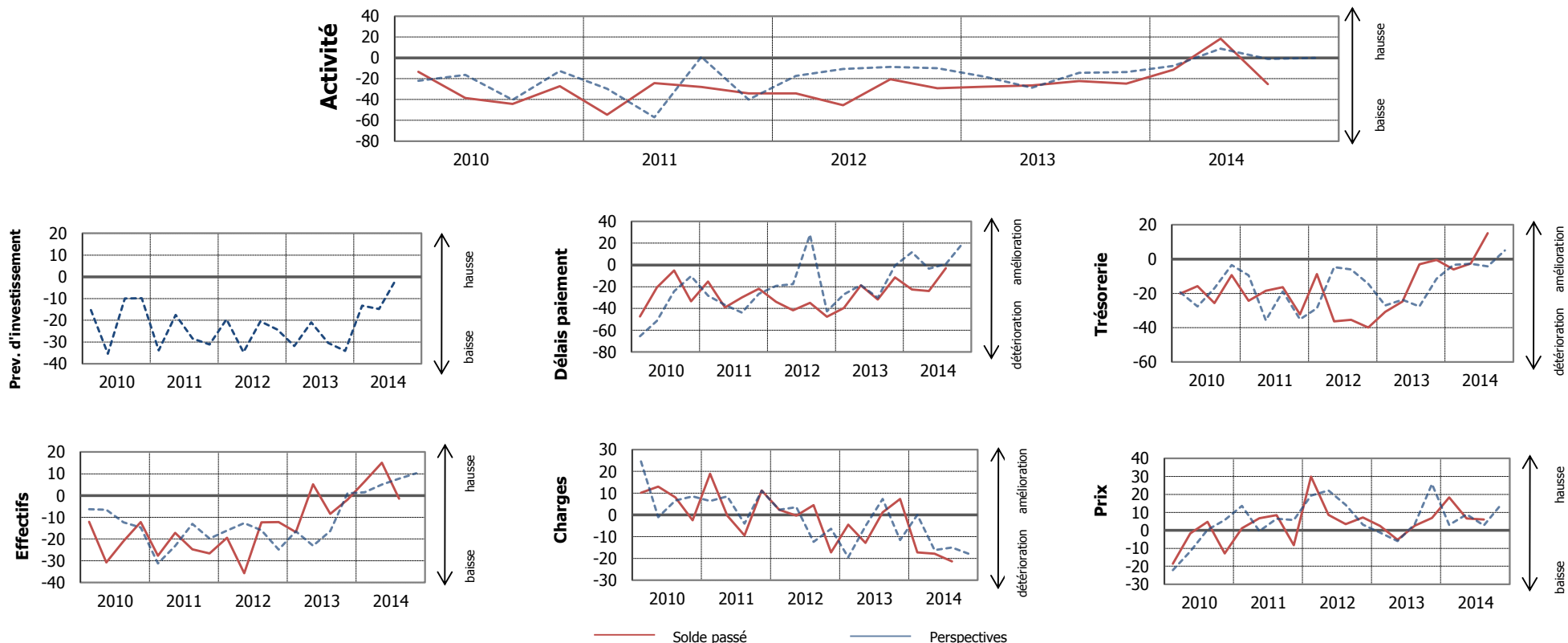
| | 10T4 | 11T1 | 11T2 | 11T3 | 11T4 | 12T1 | 12T2 | 12T3 | 12T4 | 13T1 | 13T2 | 13T3 | 13T4 | 14T1 | 14T2 | 14T3 | T / T-1 | T / T-4 |
|----------------|-------|-------|-------|-------|-------|-------|-------|-------|-------|-------|-------|-------|-------|-------|-------|------|---------|---------|
| Données brutes | 5 106 | 5 103 | 5 052 | 4 876 | 4 754 | 4 624 | 4 541 | 4 523 | 4 390 | 4 373 | 4 268 | 4 320 | 4 234 | 4 145 | 4 116 | nd | -0,7% | -3,6% |
| Données CVS | 5 102 | 5 096 | 5 039 | 4 847 | 4 743 | 4 616 | 4 535 | 4 493 | 4 377 | 4 369 | 4 268 | 4 286 | 4 221 | 4 143 | 4 122 | nd | -0,5% | -3,4% |

Sources : ISPF, CPS, CVS IEOM

4. Commerce

4.1 Soldes d'opinion

L'enquête d'opinion a été réalisée auprès d'un échantillon de 55 entreprises appartenant au secteur du commerce employant au total 2 513 salariés. Les soldes d'opinion sont corrigés des variations saisonnières.



Soldes d'opinion du commerce

Soldes d'opinion en %, CVS et centrés sur leur moyenne de longue période. Les variations de soldes sont en points.

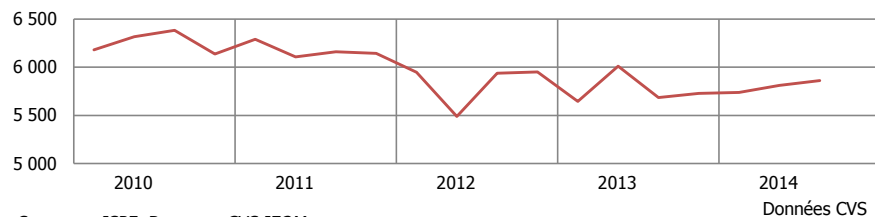
| | Moy* | 10T4 | 11T1 | 11T2 | 11T3 | 11T4 | 12T1 | 12T2 | 12T3 | 12T4 | 13T1 | 13T2 | 13T3 | 13T4 | 14T1 | 14T2 | 14T3 | T / T-1 | T / T-4 |
|----------------------------------|-------|-------|-------|-------|-------|-------|-------|-------|-------|-------|-------|-------|-------|-------|-------|-------|-------|---------|---------|
| Activité | -8,3 | -27,2 | -54,7 | -24,3 | -27,9 | -34,1 | -34,2 | -45,6 | -20,5 | -29,1 | -27,8 | -26,4 | -22,4 | -24,9 | -11,5 | 18,3 | -25,2 | -43,5 | -2,8 |
| Prévisions investissement | -5,8 | -9,8 | -33,8 | -17,5 | -28,4 | -31,2 | -19,5 | -34,7 | -20,5 | -24,2 | -31,8 | -20,9 | -30,4 | -34,1 | -13,3 | -14,9 | -1,2 | 13,7 | 29,2 |
| Charges | -32,0 | -2,5 | 18,9 | -0,3 | -9,5 | 11,2 | 2,4 | -0,3 | 4,6 | -17,3 | -4,4 | -12,8 | 1,2 | 7,4 | -17,3 | -17,9 | -21,3 | -3,5 | -22,5 |
| Trésorerie | -24,4 | -9,3 | -24,3 | -18,5 | -16,4 | -32,3 | -8,6 | -36,3 | -35,4 | -39,9 | -30,7 | -24,8 | -3,0 | -0,4 | -6,1 | -2,6 | 15,1 | 17,7 | 18,1 |
| Prix | -6,3 | -12,9 | 1,2 | 6,8 | 8,4 | -8,3 | 30,0 | 8,6 | 3,5 | 7,1 | 2,4 | -5,2 | 2,6 | 6,9 | 18,4 | 6,6 | 6,0 | -0,6 | 3,4 |
| Délais de paiement | -46,1 | -33,5 | -15,2 | -39,0 | -29,8 | -21,8 | -33,9 | -41,7 | -34,7 | -47,7 | -39,5 | -18,8 | -31,7 | -11,4 | -22,6 | -24,0 | -2,8 | 21,2 | 28,9 |
| Effectifs | -0,7 | -12,2 | -27,7 | -17,2 | -24,7 | -26,6 | -19,4 | -35,7 | -12,3 | -12,3 | -16,8 | 5,2 | -8,4 | -1,9 | 6,5 | 15,1 | -1,4 | -16,5 | 7,0 |
| Stocks de produits finis | 25,6 | -9,4 | -26,4 | -6,8 | -3,4 | 12,3 | 4,7 | -6,6 | 6,0 | -7,2 | -2,0 | -9,4 | -13,3 | -3,9 | 0,8 | 16,7 | 2,2 | -14,5 | 15,5 |

Source : IEOM

*Moyenne depuis le 4^{ème} trimestre 1997

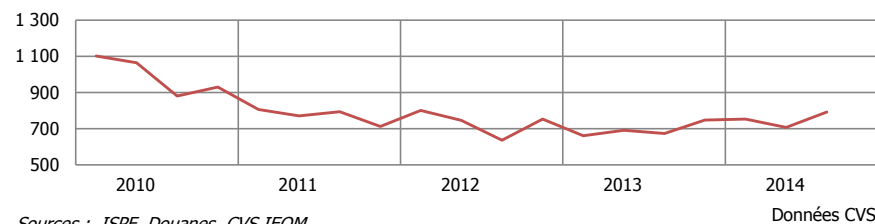
4.2 Indicateurs

Importations de biens de consommation



Sources : ISPF, Douanes, CVS IEOM

Immatriculations de véhicules de tourisme neufs



Sources : ISPF, Douanes, CVS IEOM

| Données brutes, en de millions F CFP | 10T4 | 11T1 | 11T2 | 11T3 | 11T4 | 12T1 | 12T2 | 12T3 | 12T4 | 13T1 | 13T2 | 13T3 | 13T4 | 14T1 | 14T2 | 14T3 | T / T-1 | T / T-4 |
|--|-------|-------|-------|-------|-------|-------|-------|-------|--------|-------|-------|-------|-------|-------|-------|-------|---------|---------|
| Importations de biens de consommation (hors biens alimentaires) | 6 479 | 5 686 | 6 137 | 6 370 | 6 507 | 5 372 | 5 491 | 6 154 | 6 323 | 5 085 | 6 000 | 5 902 | 6 097 | 5 159 | 5 767 | 6 083 | 5,5% | 3,1% |
| Importations de biens alimentaires | 8 768 | 8 275 | 8 500 | 9 348 | 9 965 | 8 893 | 8 509 | 9 625 | 10 415 | 8 393 | 9 024 | 9 113 | 9 872 | 8 355 | 9 289 | 9 076 | -2,3% | -0,4% |
| Importations de biens d'équipement ménagers | 2 548 | 1 863 | 2 225 | 2 336 | 2 804 | 1 704 | 1 698 | 2 231 | 2 647 | 1 501 | 1 853 | 1 992 | 2 433 | 1 577 | 1 965 | 2 157 | 9,8% | 8,3% |
| Immatriculations de véhicules de tourisme neufs (en nombre) | 992 | 681 | 737 | 878 | 785 | 689 | 703 | 706 | 838 | 559 | 639 | 737 | 842 | 654 | 646 | 855 | 32,4% | 16,0% |

Sources : ISPF, Douanes

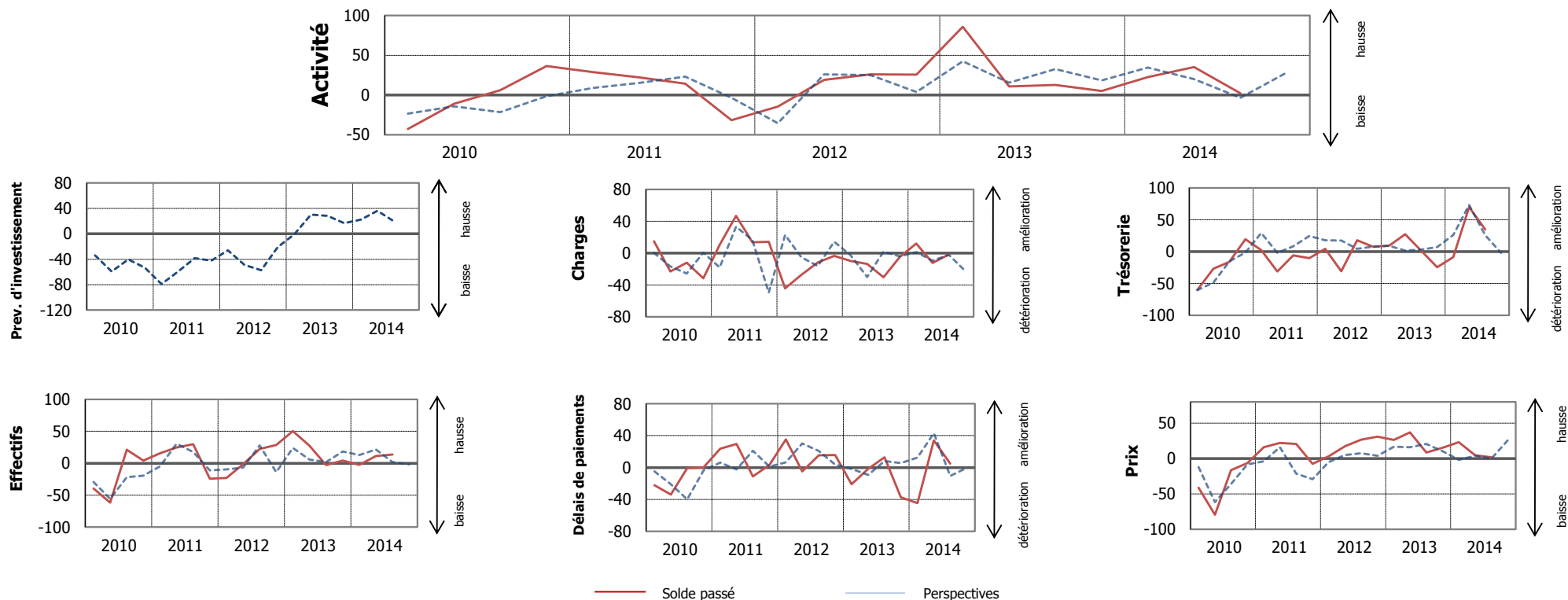
| Données CVS, en millions de F CFP | 10T4 | 11T1 | 11T2 | 11T3 | 11T4 | 12T1 | 12T2 | 12T3 | 12T4 | 13T1 | 13T2 | 13T3 | 13T4 | 14T1 | 14T2 | 14T3 | T / T-1 | T / T-4 |
|--|-------|-------|-------|-------|-------|-------|-------|-------|-------|-------|-------|-------|-------|-------|-------|-------|---------|---------|
| Importations de biens de consommation (hors biens alimentaires) | 6 137 | 6 291 | 6 106 | 6 159 | 6 144 | 5 947 | 5 490 | 5 938 | 5 950 | 5 644 | 6 011 | 5 685 | 5 728 | 5 740 | 5 812 | 5 861 | 0,8% | 3,1% |
| Importations de biens alimentaires | 8 188 | 8 672 | 8 910 | 9 171 | 9 278 | 9 334 | 8 932 | 9 447 | 9 659 | 9 201 | 9 110 | 8 944 | 9 124 | 8 801 | 9 786 | 8 930 | -8,8% | -0,2% |
| Importations de biens d'équipement ménagers | 2 080 | 2 270 | 2 370 | 2 264 | 2 301 | 2 132 | 1 861 | 2 142 | 2 126 | 1 962 | 1 996 | 1 907 | 1 915 | 2 045 | 2 126 | 2 073 | -2,5% | 8,7% |
| Immatriculations de véhicules de tourisme neufs (en nombre) | 931 | 807 | 771 | 793 | 712 | 801 | 746 | 636 | 754 | 661 | 692 | 674 | 748 | 753 | 707 | 793 | 12,2% | 17,7% |

Sources : ISPF, Douanes, CVS IEOM

5. Hôtellerie - Tourisme

5.1 Soldes d'opinion

L'enquête d'opinion a été réalisée auprès d'un échantillon de 19 entreprises employant au total 3 020 salariés. Les soldes d'opinion sont corrigés des variations saisonnières.



Soldes d'opinion de l'hôtellerie - tourisme

Soldes d'opinion, en %, CVS et centrés sur leur moyenne de longue période. Les variations de soldes sont en points.

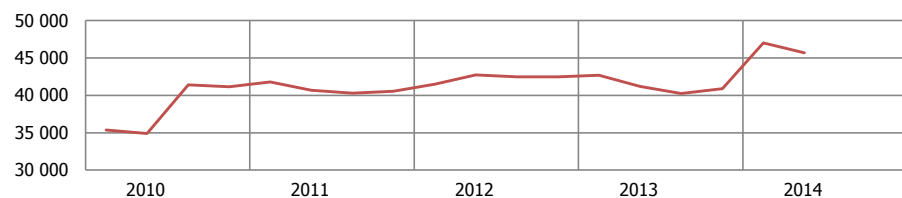
| | Moy* | 10T4 | 11T1 | 11T2 | 11T3 | 11T4 | 12T1 | 12T2 | 12T3 | 12T4 | 13T1 | 13T2 | 13T3 | 13T4 | 14T1 | 14T2 | 14T3 | T / T-1 | T / T-4 |
|----------------------------------|-------|-------|-------|-------|-------|-------|-------|-------|-------|-------|-------|-------|-------|-------|-------|-------|------|---------|---------|
| Activité | -2,0 | 36,3 | 28,8 | 22,1 | 14,4 | -31,9 | -14,8 | 18,9 | 26,1 | 25,7 | 85,9 | 10,6 | 12,7 | 5,1 | 22,3 | 35,0 | 2,1 | -32,8 | -10,6 |
| Prévisions investissement | -17,7 | -53,2 | -79,1 | -59,4 | -38,2 | -42,2 | -26,2 | -48,8 | -57,2 | -21,0 | -0,7 | 30,0 | 28,3 | 16,7 | 22,1 | 36,1 | 19,3 | -16,8 | -8,9 |
| Charges | -22,5 | -31,7 | 10,6 | 47,0 | 13,6 | 14,2 | -44,2 | -27,1 | -11,7 | -3,5 | -9,7 | -13,6 | -30,5 | -4,8 | 12,1 | -12,2 | -1,6 | 10,6 | 28,8 |
| Trésorerie | -13,6 | 19,4 | 2,3 | -31,1 | -6,1 | -10,3 | 4,5 | -31,1 | 17,9 | 7,3 | 9,3 | 27,3 | 1,3 | -24,5 | -8,7 | 69,9 | 34,8 | -35,2 | 33,5 |
| Prix | -5,6 | -6,6 | 16,0 | 22,0 | 20,6 | -7,6 | 3,0 | 17,4 | 26,6 | 30,8 | 26,4 | 36,9 | 8,5 | 15,3 | 23,0 | 4,4 | 1,9 | -2,6 | -6,7 |
| Délais de paiement | -18,2 | 0,2 | 23,7 | 29,5 | -11,1 | 3,4 | 35,1 | -4,7 | 15,4 | 15,5 | -20,8 | -1,8 | 12,8 | -37,3 | -44,7 | 34,0 | 5,0 | -29,0 | -7,8 |
| Effectifs | -7,1 | 4,3 | 15,5 | 24,7 | 29,7 | -24,2 | -22,9 | -1,9 | 22,5 | 28,5 | 50,2 | 27,4 | -2,8 | 4,1 | -2,5 | 11,3 | 13,5 | 2,2 | 16,3 |
| Taux de remplissage | 1,5 | -21,9 | -16,8 | 73,3 | 75,8 | -92,6 | -44,0 | 72,3 | 93,2 | -41,8 | -0,6 | 52,2 | 75,2 | -65,9 | -17,9 | 60,9 | 54,2 | -6,7 | -21,0 |

Source : IEOM

*Moyenne depuis le 4^{ème} trimestre 1997

5.2 Indicateurs

Fréquentation touristique



Source : ISPF, CVS IEOM

Données CVS

Nombre de croisiéristes



Source : ISPF, CVS IEOM

Données CVS

| Données brutes, en nombre | 10T4 | 11T1 | 11T2 | 11T3 | 11T4 | 12T1 | 12T2 | 12T3 | 12T4 | 13T1 | 13T2 | 13T3 | 13T4 | 14T1 | 14T2 | 14T3 | T / T-1 | T / T-4 |
|---|---------|---------|---------|---------|---------|---------|---------|---------|---------|---------|---------|---------|---------|---------|---------|---------|---------|---------|
| Nombre total de passagers internationaux | 133 538 | 113 489 | 122 527 | 151 070 | 123 686 | 112 998 | 128 220 | 153 626 | 125 912 | 122 620 | 131 218 | 150 480 | 129 526 | 131 159 | 136 579 | 154 728 | 13,3% | 2,8% |
| Nombre de touristes | 42 674 | 34 713 | 39 720 | 46 632 | 41 711 | 34 836 | 41 966 | 48 925 | 43 251 | 36 248 | 40 665 | 46 119 | 41 361 | 40 242 | 45 240 | | 12,4% | 11,3% |
| Nombre de croisiéristes | 9 293 | 8 278 | 6 018 | 5 905 | 6 143 | 7 238 | 6 727 | 5 710 | 5 621 | 8 149 | 6 273 | 5 665 | 6 957 | 12 417 | 8 120 | | -34,6% | 29,4% |
| Nombre de nuitées (en milliers) | 610 | 470 | 553 | 651 | 607 | 493 | 593 | 684 | 610 | 489 | 564 | 654 | 604 | 566 | 664 | | 17,3% | 17,6% |
| Taux d'occupation CPH (en %) | 61,5 | 49,8 | 56,1 | 64,9 | 55,4 | 47,7 | 58,1 | 70,9 | 62,2 | 56,2 | 64,0 | 72,7 | 61,7 | 55,2 | 63,3 | 72,3 | 14,2% | -0,6% |
| Revenu moyen par chambre disponible | 10 286 | 10 706 | 15 513 | 17 575 | 11 403 | 11 210 | 16 942 | 19 986 | 14 552 | 14 609 | 19 041 | 22 316 | 15 506 | 15 689 | 20 451 | | - | - |

Sources : ADT, ISPF, CPH (Conseil des professionnels de l'hôtellerie)

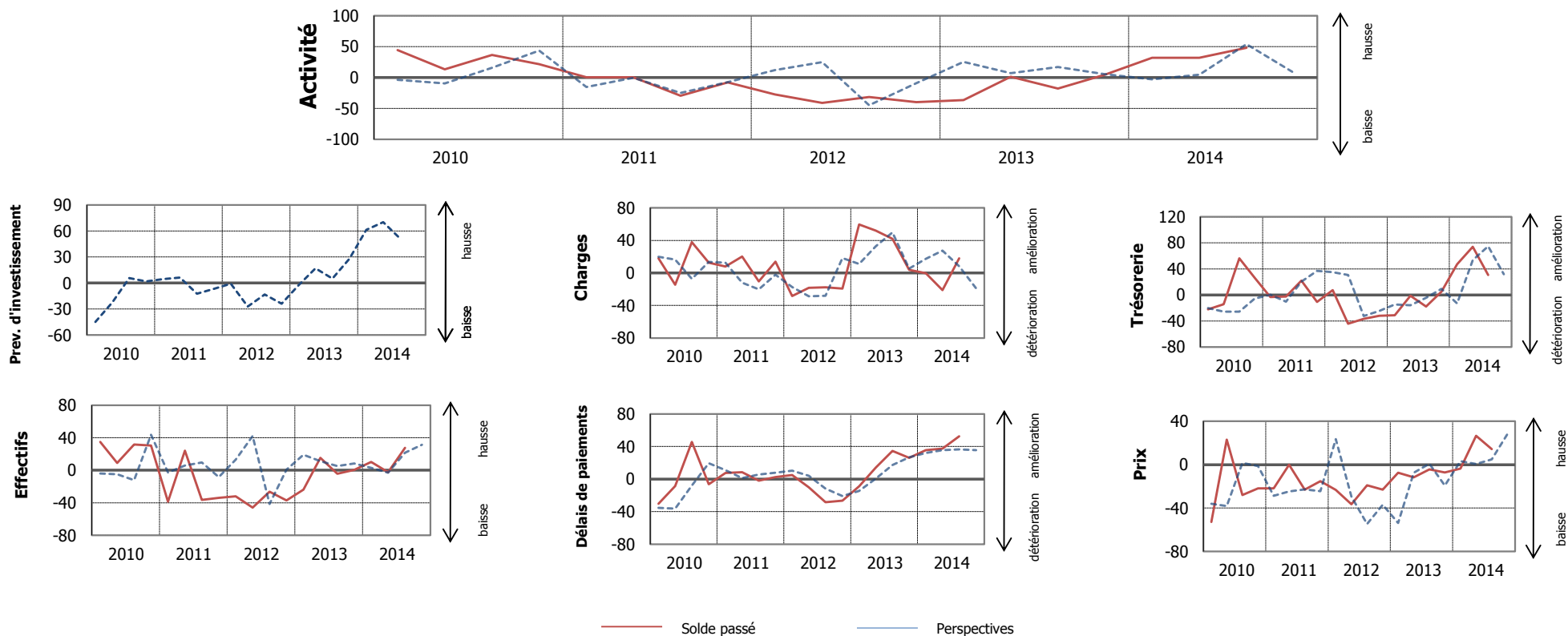
| Données CVS, en nombre | 10T4 | 11T1 | 11T2 | 11T3 | 11T4 | 12T1 | 12T2 | 12T3 | 12T4 | 13T1 | 13T2 | 13T3 | 13T4 | 14T1 | 14T2 | 14T3 | T / T-1 | T / T-4 |
|---|---------|---------|---------|---------|---------|---------|---------|---------|---------|---------|---------|---------|---------|---------|---------|---------|---------|---------|
| Nombre total de passagers internationaux | 134 246 | 129 948 | 127 462 | 128 729 | 125 889 | 127 929 | 132 168 | 131 931 | 129 503 | 137 079 | 134 101 | 130 464 | 134 102 | 145 114 | 138 805 | 135 177 | -2,6% | 3,6% |
| Nombre de touristes | 41 151 | 41 773 | 40 677 | 40 306 | 40 571 | 41 485 | 42 741 | 42 483 | 42 467 | 42 688 | 41 192 | 40 238 | 40 898 | 47 009 | 45 684 | | -2,8% | 10,9% |
| Nombre de croisiéristes | 8 254 | 7 891 | 6 320 | 6 659 | 5 807 | 6 527 | 6 983 | 6 449 | 5 704 | 6 473 | 6 915 | 6 463 | 7 435 | 10 282 | 8 208 | | -20,2% | 18,7% |
| Nombre de nuitées (en milliers) | 581 | 582 | 558 | 565 | 581 | 595 | 598 | 604 | 588 | 565 | 586 | 579 | 584 | 661 | 660 | | -0,2% | 12,5% |

Sources : ADT, ISPF, CPH, CVS IEOM

6. Services marchands

6.1 Soldes d'opinion

L'enquête d'opinion a été réalisée auprès d'un échantillon de 42 entreprises des services marchands (transports, activités comptables, activités d'architecture et d'ingénierie, publicité, activités de sécurité, activité de nettoyage) employant au total 1 877 salariés. Les soldes d'opinion sont corrigés des variations saisonnières.



Soldes d'opinion du secteur des services marchands

Soldes d'opinion en %, CVS et centrés sur leur moyenne de longue période. Les variations de soldes sont en points.

| | Moy* | 10T4 | 11T1 | 11T2 | 11T3 | 11T4 | 12T1 | 12T2 | 12T3 | 12T4 | 13T1 | 13T2 | 13T3 | 13T4 | 14T1 | 14T2 | 14T3 | T / T-1 | T / T-4 |
|----------------------------------|-------|-------|-------|-------|-------|-------|-------|-------|-------|-------|-------|-------|-------|------|------|-------|------|---------|---------|
| Activité | -10,1 | 21,7 | 0,6 | 0,8 | -29,3 | -7,8 | -27,3 | -40,9 | -31,2 | -39,6 | -36,4 | 1,3 | -17,7 | 4,7 | 32,1 | 32,1 | 48,2 | 16,1 | 65,9 |
| Prévisions investissement | -41,1 | 1,9 | 4,6 | 6,3 | -12,4 | -6,8 | -0,8 | -27,2 | -13,1 | -23,7 | -2,5 | 16,9 | 5,1 | 28,0 | 61,2 | 70,1 | 51,3 | -18,8 | 46,2 |
| Charges | -30,9 | 12,6 | 7,9 | 20,3 | -10,5 | 13,9 | -28,3 | -18,3 | -17,6 | -19,1 | 59,5 | 52,1 | 41,8 | 3,8 | -0,3 | -21,0 | 17,8 | 38,8 | -24,0 |
| Trésorerie | -29,1 | 26,5 | -3,1 | -2,5 | 22,2 | -10,6 | 7,6 | -44,1 | -36,7 | -31,8 | -31,2 | -1,3 | -17,6 | 5,0 | 47,1 | 74,0 | 30,6 | -43,4 | 48,2 |
| Carnet de commandes | -35,8 | 3,4 | -18,7 | -37,9 | -17,0 | -16,0 | -14,4 | -32,9 | -36,8 | -32,6 | -28,3 | -18,9 | -17,8 | -3,3 | 38,9 | 52,6 | 63,1 | 10,5 | 80,8 |
| Prix | -10,1 | -21,9 | -21,9 | -0,1 | -22,9 | -15,2 | -23,2 | -36,4 | -19,0 | -23,0 | -7,4 | -11,8 | -4,3 | -7,3 | -3,7 | 26,5 | 14,2 | -12,3 | 18,6 |
| Délais de paiement | -48,4 | -6,3 | 7,5 | 8,5 | -2,0 | 2,5 | 5,1 | -10,1 | -28,3 | -26,6 | -9,0 | 14,1 | 34,7 | 26,0 | 35,6 | 37,6 | 52,5 | 14,9 | 17,8 |
| Effectifs | -9,2 | 30,2 | -38,7 | 24,0 | -36,5 | -34,1 | -32,1 | -46,0 | -26,5 | -37,1 | -23,9 | 15,3 | -4,2 | 0,5 | 10,3 | -2,6 | 27,7 | 30,2 | 31,9 |

Source : IEOM

*Moyenne depuis le 4^{ème} trimestre 2004

Note méthodologique

L'évolution de la conjoncture est appréhendée au travers des résultats d'une enquête d'opinion menée auprès d'un échantillon représentatif de dirigeants d'entreprises et des données économiques se rapportant aux différents secteurs d'activité, aux entreprises et aux ménages.

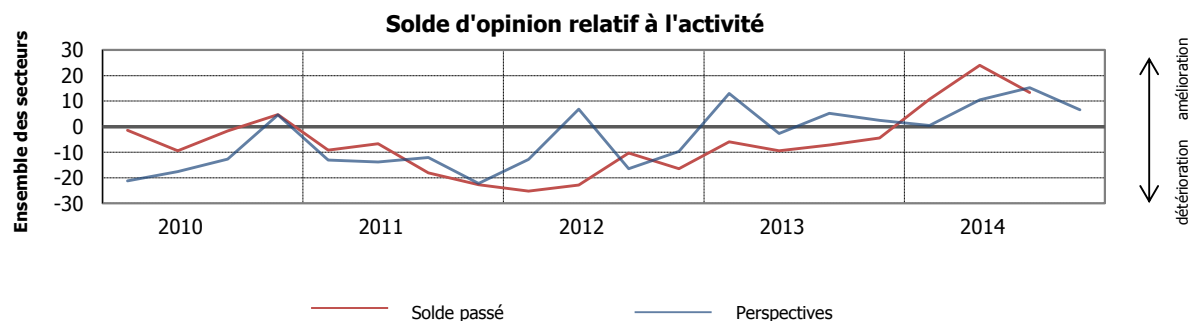
Enquête de conjoncture de l'IEOM

L'IEOM réalise chaque trimestre une enquête de conjoncture auprès d'un échantillon de 185 entreprises employant au total 10 360 salariés.

Dans cette enquête, les chefs d'entreprises sont appelés à répondre à différentes questions (activité pour le trimestre passé, perspectives d'activité pour le trimestre à venir, prévision d'investissement...) selon trois modalités : "en hausse", "stabilité" ou "en baisse". Les réponses des chefs d'entreprises sont ensuite agrégées sous la forme de soldes d'opinion. Calculés pour chacune des questions de l'enquête, ils correspondent à la différence entre le pourcentage de chefs d'entreprises répondant positivement à la question posée et le pourcentage de chefs d'entreprises ayant répondu négativement.

Deux critères sont utilisés pour classer les entreprises interrogées : leur secteur d'activité et leur taille (en terme d'effectifs salariés). Cela permet de tenir compte, dans le calcul des soldes d'opinion, de l'importance de l'entreprise (en terme d'effectifs) en fonction de sa taille et du secteur concerné.

Les soldes d'opinion ne doivent pas être interprétés directement comme représentatifs du taux de croissance de la variable à laquelle ils se réfèrent. En effet, les soldes d'opinion sont des nombres abstraits : on ne peut les interpréter qu'en référence aux soldes antérieurs où à leur moyenne de longue période. Ils sont donc représentés dans les graphiques et les tableaux centrés sur leur moyenne et, généralement, commentés en évolution. Par ailleurs, certains chefs d'entreprises omettent d'éliminer la saisonnalité, ce qui rend souvent nécessaire l'observation de la série corrigée des variations saisonnières (CVS) pour apprécier correctement les évolutions.

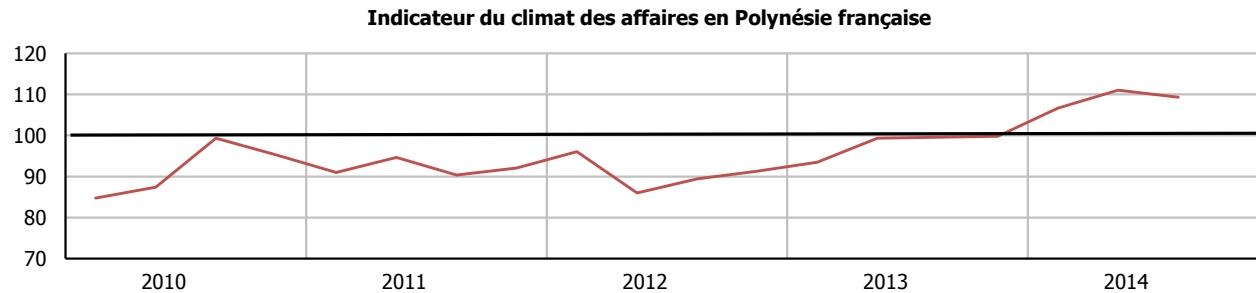


Moyenne de longue période des soldes d'opinion de l'ensemble des secteurs

| | Ensemble | Primaire | Industrie | BTP | Commerce | Hôtellerie - Tourisme | Services marchands |
|------------------------------------|-----------------|-----------------|------------------|------------|-----------------|----------------------------------|-------------------------------|
| Activité | -3,4 | -3,6 | 1,5 | -3,7 | -3,3 | -2,4 | -10,1 |
| Prévisions d'investissement | -13,5 | -6,5 | 1,0 | -6,5 | 0,4 | -9,6 | -41,1 |
| Charges | -29,1 | -26,0 | -17,1 | -22,4 | -21,1 | -15,3 | -30,9 |
| Trésorerie | -20,1 | -23,9 | -18,3 | -24,5 | -22,1 | -15,9 | -29,1 |
| Prix | -7,4 | -13,4 | 1,9 | -13,2 | -5,3 | -4,7 | -10,1 |
| Délais de paiement | -34,7 | -30,3 | -22,8 | -35,3 | -38,7 | -15,6 | -48,4 |
| Effectifs | -1,5 | -5,9 | 2,8 | 0,6 | 1,1 | -7,6 | -9,2 |

Indicateur synthétique du climat des affaires (ICA)

Dans le cadre de l'amélioration de l'information conjoncturelle diffusée sur les économies d'outre-mer, l'IEDOM et l'IEOM ont élaboré un indicateur synthétique du climat des affaires. Cet indicateur, établi à partir des résultats de l'enquête trimestrielle de conjoncture au moyen d'une analyse en composante principale, a pour objectif de résumer le maximum de l'information contenue dans chacune des questions de l'enquête de conjoncture. Afin d'en faciliter sa lecture, il est centré autour de 100 (moyenne de longue période) et, a un écart-type de 10.



Source : Enquête de conjoncture IEOM, données trimestrielles

Normalisé de moyenne 100 et d'écart-type 10

L'indicateur du climat des affaires s'interprète de la manière suivante : plus il est élevé, meilleure est la perception de la conjoncture par les chefs d'entreprise. Un niveau supérieur à 100 signifie que l'opinion des chefs d'entreprises interrogés sur la conjoncture est jugée favorable car supérieure à la moyenne de longue période.

Pour plus d'informations sur l'indicateur du climat des affaires se référer à la note de l'Institut « Un nouvel indicateur pour aider au diagnostic conjoncturel dans l'outre-mer » parue en mars 2010 et téléchargeable gratuitement sur le site www.ieom.fr sur le lien http://www.ieom.fr/IMG/pdf/note_institut_ica_032010.pdf

Compréhension des tableaux et graphiques des indicateurs économiques

L'IEOM utilise pour réaliser son bulletin de conjoncture trimestriel :

- des données économiques quantitatives issues de sources administratives (INSEE, Douanes etc..) se rapportant aux différents secteurs d'activité et différents secteurs institutionnels (entreprises, ménages...) ainsi qu'à des grandeurs macro-économiques (prix, emploi, commerce extérieur).
- des données monétaires issues des déclarations des établissements de crédit traitées par l'IEOM.

Les indicateurs se rapportant aux secteurs économiques, aux entreprises et à la demande des ménages, ainsi que les principaux indicateurs macro-économiques (emploi, SMG...), figurent sous forme de tableaux selon des fréquences trimestrielles.

Certains indicateurs sont représentés sous forme de graphique sur les 5 dernières années selon des fréquences mensuelles ou trimestrielles.

Les données représentées sont, en général, corrigées des variations saisonnières

Lorsque l'analyse d'une série de données révèle une saisonnalité, celle-ci fait l'objet d'un traitement. On dit qu'elle est corrigée des variations saisonnières (CVS). Le traitement peut être effectué par l'organisme producteur des données, dans ce cas seule la série CVS est reprise dans cette publication. Si la série fournie par le producteur n'est pas désaisonnalisée, le traitement est effectué par l'IEDOM (méthode ARIMA X-12) ; dans ce cas, la série sera présentée sous sa forme brute et sous sa forme CVS.

INSTITUT D'ÉMISSION D'OUTRE-MER
Agence de Papeete
21, rue du Docteur CASSIAU – 98713 PAPEETE RP

Téléphone : (689) 40.50.65.00 – Télécopie : (689) 40.50.65.03

[Site Internet : www.ieom.fr](http://www.ieom.fr)

Directeur de la publication : **Nicolas de SÈZE**
Responsable de la rédaction : **Pierre-Yves LE BIHAN**
Éditeur : **IEOM**
Achévé d'imprimer : décembre 2014