

Annexes statistiques

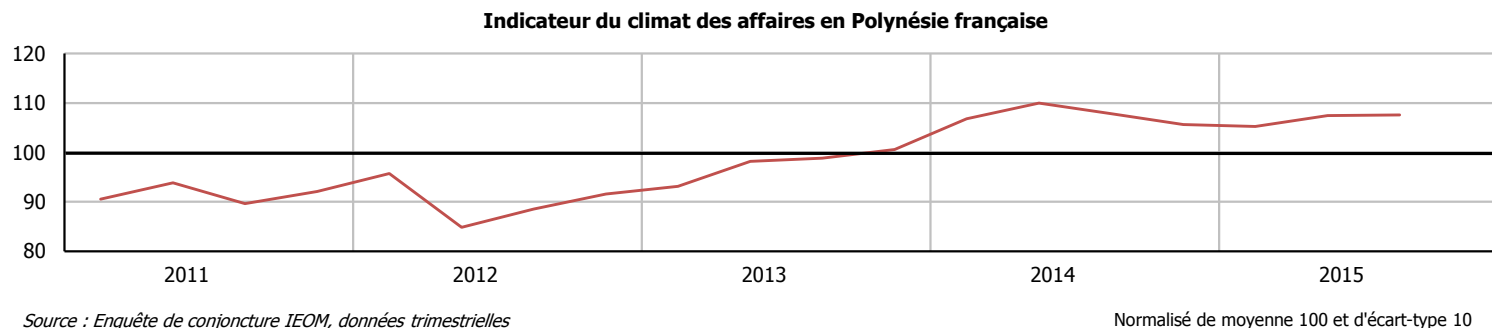
3^e trimestre 2015

	Pages
I. Activité générale	3
1. Climat des affaires	3
ICA (Indicateur du climat des affaires) en Polynésie française	3
2. Enquête de conjoncture de l'IEOM	4
Soldes d'opinion de l'ensemble des secteurs	4
3. Prix à la consommation	5
Indice des prix à la consommation	5
Contributions	6
4. Emploi	7
Emploi salarié	7
Indice de l'emploi salarié	7
Indice de l'emploi salarié par secteur	7
Demandeurs d'emploi	7
5. Salaires et revenus	7
Salaire minimum interprofessionnel garanti (SMIG)	7
Salaire du BTP - OP1	7
II. Ménages	8
1. Consommation des ménages	8
Importations de biens de consommation (hors biens alimentaires)	8
Importations de biens alimentaires	8
Importations de biens d'équipement ménagers	8
Immatriculations de véhicules de tourisme neufs	9
Encours bancaires des crédits à la consommation	9
2. Investissement des ménages	9
Encours bancaires des crédits à l'habitat	9
Production de prêts immobiliers	9
Coût moyen des crédits immobiliers	9
3. Indicateurs de vulnérabilité des ménages	10
Personnes physiques en interdiction bancaire	10
Incidents de paiement sur chèques	10
Retrait de cartes bancaires	10
Dossiers de surendettement déposés	10
Taux de créances douteuses brutes des banques locales	10
III. Entreprises	11
1. Investissement des entreprises	11
Importations de biens d'équipement	11
Immatriculations de véhicules utilitaires	11
Importations de biens intermédiaires	11

2. Soldes d'opinions relatifs aux prévision d'investissement par secteur d'activité	12
Soldes d'opinions	12
3. Modalités de financement des entreprises	13
Encours bancaires des crédits aux entreprises	13
Encours bancaires des crédits d'investissement	13
Encours bancaires des crédits d'exploitation	13
Production de crédits à l'équipement	13
Coût du crédit aux entreprises	13
4. Indicateurs de vulnérabilité des entreprises	13
Personnes morales en interdiction bancaire	13
Incidents de paiement sur effet	13
Taux de créances douteuses brutes	13
IV. Commerce extérieur	14
Importations totales	14
Exportations totales	14
Taux de couverture	14
V. Indicateurs économiques divers	15
Consommation d'électricité basse tension	15
Consommation d'électricité moyenne tension	15
Production d'électricité	15
TVA - Droits de douane	15
VI. Secteurs d'activité	16
1. Secteur primaire	16
1.1 Soldes d'opinion	16
1.2 Indicateurs	17
2. Industries	19
2.1 Soldes d'opinion	19
2.2 Indicateurs	20
3. BTP	21
3.1 Soldes d'opinion	21
3.2 Indicateurs	22
4. Commerce	24
4.1 Soldes d'opinion	24
4.2 Indicateurs	25
5. Hôtellerie - Tourisme	26
5.1 Soldes d'opinion	26
5.2 Indicateurs	27
6. Services marchands	28
6.1 Soldes d'opinion	28
Note méthodologique	29

I. Activité générale

1. Climat des affaires



Indicateur du climat des affaires en Polynésie française

Les variations sont en points.

	11T4	12T1	12T2	12T3	12T4	13T1	13T2	13T3	13T4	14T1	14T2	14T3	14T4	15T1	15T2	15T3	T / T-1	T / T-4
Indicateur du climat des affaires	92,1	95,8	84,8	88,5	91,6	93,1	98,2	98,8	100,6	106,8	110,0	107,8	105,6	105,2	107,5	107,6	0,1	-0,2

Source : Enquête de conjoncture de l'IEOM

Indicateur synthétique du climat des affaires (ICA)

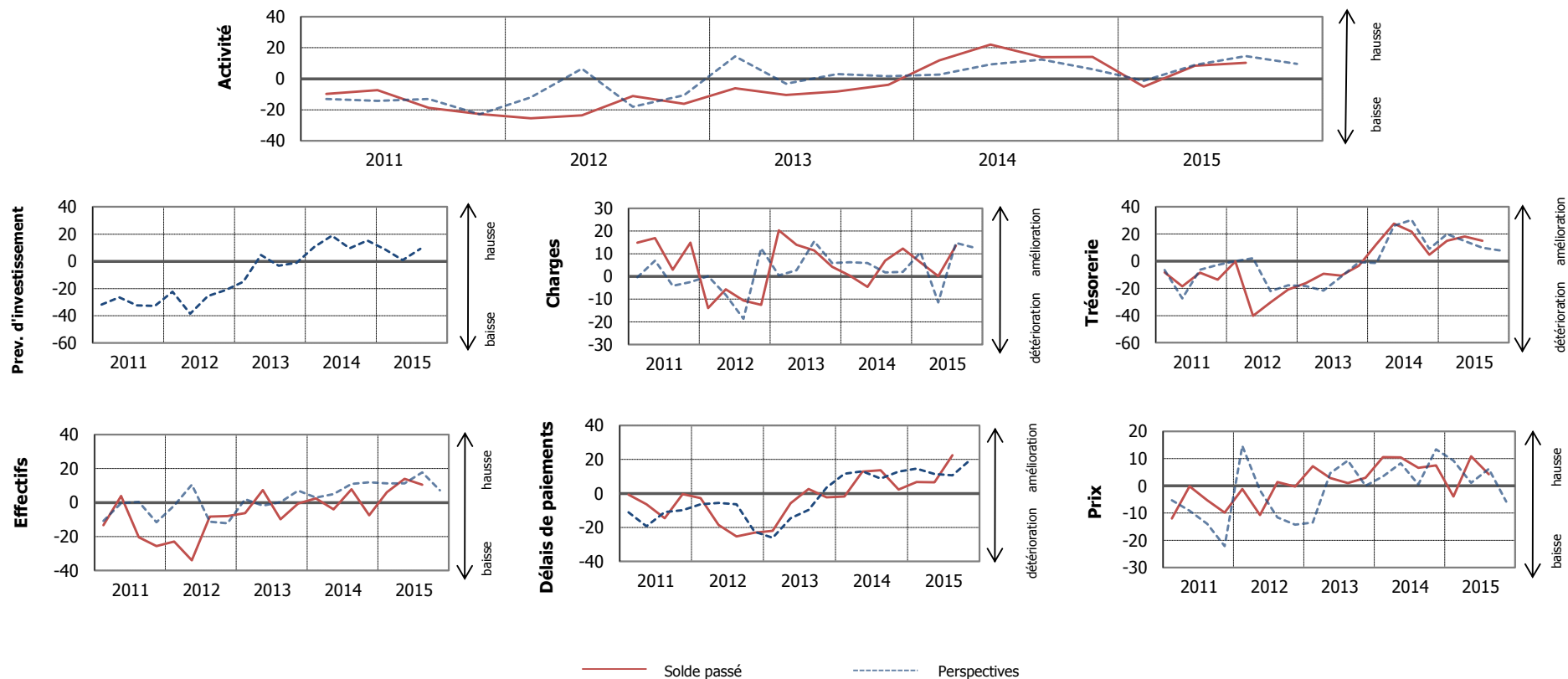
L'IEDOM et l'IEOM élabore un indicateur synthétique du climat des affaires. Cet indicateur, établi à partir des résultats de l'enquête trimestrielle de conjoncture au moyen d'une analyse en composante principale, a pour objectif de résumer le maximum de l'information contenue dans chacune des questions de l'enquête de conjoncture. Afin d'en faciliter sa lecture, il est centré autour de 100 (moyenne de longue période) et a un écart-type de 10.

L'indicateur du climat des affaires s'interprète de la manière suivante : plus il est élevé, meilleure est la perception de la conjoncture par les chefs d'entreprise. Un niveau supérieur à 100 signifie que l'opinion des chefs d'entreprises interrogés sur la conjoncture est jugée favorable car supérieure à la moyenne de longue période. Au contraire, un niveau inférieur à 100 signifie que l'opinion des chefs d'entreprises interrogés sur la conjoncture est jugée défavorable car inférieure à la moyenne de longue période.

Pour plus d'informations sur l'indicateur du climat des affaires, se référer à la note de l'Institut d'émission « Un nouvel indicateur pour aider au diagnostic conjoncturel dans l'outre-mer » parue en mars 2010 et téléchargeable gratuitement sur le site www.ieom.fr sur le lien http://www.ieom.fr/IMG/pdf/note_institut_ica_032010.pdf

2. Enquête de conjoncture de l'IEOM

L'enquête d'opinion a été réalisée auprès d'un échantillon de 175 entreprises employant au total 10 901 salariés. Les soldes d'opinion sont corrigés des variations saisonnières.



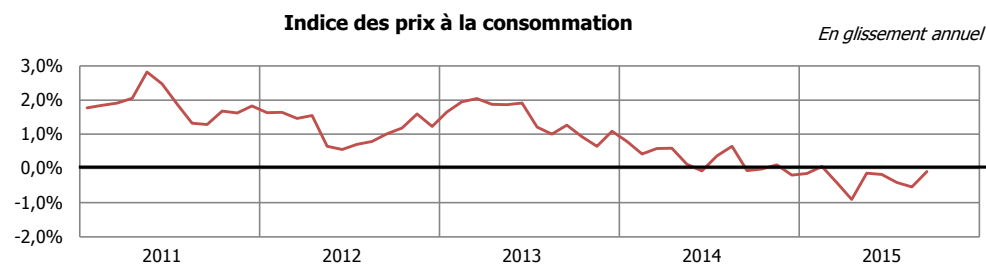
Soldes d'opinion de l'ensemble des secteurs

Soldes d'opinion en %, CVS et centrés sur leur moyenne de longue période. Les variations de soldes sont en points.

	11T4	12T1	12T2	12T3	12T4	13T1	13T2	13T3	13T4	14T1	14T2	14T3	14T4	15T1	15T2	15T3	T / T-1	T / T-4
Activité	-22,7	-25,5	-23,6	-11,1	-16,2	-6,0	-10,5	-8,1	-3,8	11,8	22,1	13,9	14,1	-5,1	8,4	10,3	1,9	-3,6
Prévisions d'investissement	-32,7	-22,4	-38,4	-25,6	-21,2	-15,0	4,5	-3,2	-1,1	10,6	18,8	9,6	15,3	8,8	0,9	9,2	8,3	-0,4
Charges	14,8	-14,0	-5,6	-10,6	-12,5	20,3	13,9	11,5	4,3	0,4	-4,6	6,9	12,3	6,1	0,1	13,6	13,5	6,7
Trésorerie	-13,5	-0,2	-40,1	-30,4	-20,8	-16,2	-9,2	-10,6	-3,2	12,6	27,6	21,7	4,9	15,0	18,3	15,0	-3,3	-6,7
Carnet de commandes	-31,6	-18,4	-36,7	-39,4	-28,8	-32,6	-23,5	-37,4	-21,6	34,3	46,4	58,5	57,2	28,6	22,3	28,1	5,8	-30,4
Prix	-9,8	-1,1	-10,7	1,4	-0,3	7,2	2,8	1,0	3,0	10,5	10,5	6,6	7,6	-3,9	10,9	4,3	-6,6	-2,3
Délais de paiement	-0,4	-2,8	-18,5	-25,2	-23,0	-22,0	-5,8	2,6	-2,2	-1,8	12,9	13,6	2,2	6,7	6,6	22,4	15,8	8,8
Effectifs	-25,6	-23,0	-33,9	-8,3	-7,9	-6,2	7,4	-9,8	-0,6	2,4	-4,1	7,9	-7,5	6,1	14,0	10,5	-3,5	2,6
Stocks de matières premières	-24,7	-0,6	-9,5	-25,3	-7,3	-7,2	-7,5	5,3	-9,1	-42,9	-10,0	-3,2	-49,8	8,9	-3,3	-8,7	-5,4	-5,5
Stocks de produits finis	26,6	-35,1	-17,4	-26,0	-26,3	-14,9	4,7	-12,3	-1,3	13,8	0,4	2,8	-2,1	-17,1	-17,7	4,9	22,7	2,1

Source : Enquête de conjoncture de l'IEOM

3. Prix à la consommation



Source : ISPF, données mensuelles

Indice des prix à la consommation

Base 100 en 2007

	11T4	12T1	12T2	12T3	12T4	13T1	13T2	13T3	13T4	14T1	14T2	14T3	14T4	15T1	15T2	15T3	T / T-1	T / T-4
Ensemble	106,3	105,8	106,2	106,6	107,6	107,9	108,2	108,0	108,7	108,6	108,1	107,9	108,5	108,1	108,0	107,8	-0,2%	-0,1%
Produits alimentaires et boissons non alcoolisées	113,2	113,9	112,9	114,9	115,8	120,3	118,6	118,6	117,5	120,4	118,4	120,9	119,1	125,5	123,1	122,7	-0,3%	1,5%
Boissons alcoolisées, tabac	103,6	104,8	105,5	105,0	105,1	106,1	107,2	110,7	110,7	112,0	112,0	111,8	115,0	114,6	115,7	115,9	0,1%	3,6%
Articles d'habillement et articles chaussants	78,1	76,1	75,6	74,5	74,4	73,3	73,2	72,0	70,9	67,2	67,5	66,0	65,1	64,5	63,2	62,2	-1,5%	-5,8%
Logement, eau, électricité, gaz et autres combustibles	108,4	110,0	109,7	109,6	109,8	109,5	109,4	109,6	109,3	109,3	108,5	108,5	108,3	106,3	106,5	106,1	-0,4%	-2,2%
Ameublement, équipement ménager et entretien courant de la maison	96,6	96,4	96,5	96,3	96,6	96,4	95,4	95,7	95,0	95,5	95,0	94,0	95,3	95,2	95,5	96,6	1,2%	2,8%
Santé	99,2	101,2	101,3	101,3	101,3	100,8	101,0	102,1	102,1	100,9	101,1	101,9	101,6	101,5	101,9	101,7	-0,2%	-0,2%
Transports	109,3	104,7	108,4	108,2	111,9	108,4	112,2	109,7	114,2	109,1	109,9	108,4	112,8	105,3	106,8	106,2	-0,6%	-2,0%
Communications	99,9	99,8	99,7	99,7	99,7	99,7	99,6	99,6	101,9	101,8	101,7	101,7	101,7	101,2	101,2	101,2	0,0%	-0,5%
Loisirs et culture	98,3	98,1	98,0	98,0	97,8	97,3	96,6	95,6	96,2	96,0	96,5	96,3	96,4	96,0	95,5	95,6	0,1%	-0,7%
Enseignements, éducation	118,6	118,6	118,6	119,4	119,4	119,4	119,4	119,9	120,3	120,3	120,3	121,5	121,5	121,5	121,5	123,4	1,6%	1,6%
Hôtellerie, café, restauration	109,2	109,6	109,8	110,2	110,3	110,9	111,3	112,1	113,5	114,2	114,3	114,3	115,6	116,0	116,6	116,7	0,1%	2,1%
Autres biens et services	100,4	99,5	99,1	100,1	100,4	101,5	101,8	102,2	102,8	104,9	104,8	99,5	99,3	99,1	99,2	99,8	0,6%	0,3%
Ensemble hors tabac	106,3	105,8	106,2	106,6	107,6	108,0	108,2	107,8	108,6	108,4	108,0	107,7	108,3	107,8	107,6	107,5	-0,2%	-0,2%
Indice hors transport aérien international	105,6	106,1	105,9	106,6	107,0	108,0	107,6	107,6	107,6	108,4	107,8	107,8	107,4	108,1	107,6	107,4	-0,2%	-0,3%

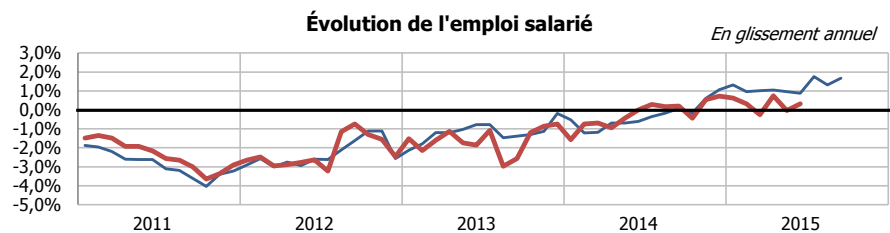
Source : ISPF

Contributions

	Poids	T/T-1	Contribution au glissement trimestriel	T/T-4	Contribution au glissement annuel
Ensemble	1 000 000	-0,2%	-0,2%	-0,1%	-0,1%
Produits alimentaires et boissons non alcoolisées	239 806	-0,3%	-0,1%	1,5%	0,4%
Boissons alcoolisées, tabac	36 675	0,1%	0,0%	3,6%	0,1%
Articles d'habillement et articles chaussants	19 668	-1,5%	0,0%	-5,8%	-0,1%
Logement, eau, électricité, gaz et autres combustibles	179 765	-0,4%	-0,1%	-2,2%	-0,4%
Ameublement, équipement ménager et entretien courant de la maison	50 805	1,2%	0,1%	2,8%	0,1%
Santé	6 998	-0,2%	0,0%	-0,2%	0,0%
Transports	192 575	-0,6%	-0,1%	-2,0%	-0,4%
Communications	44 129	0,0%	0,0%	-0,5%	0,0%
Loisirs et culture	57 819	0,1%	0,0%	-0,7%	0,0%
Enseignements, éducation	6 251	1,6%	0,0%	1,6%	0,0%
Hôtellerie, café, restauration	93 885	0,1%	0,0%	2,1%	0,2%
Autres biens et services	71 624	0,6%	0,0%	0,3%	0,0%
Ensemble hors tabac	989 231	-0,2%	-0,2%	-0,2%	-0,2%

Source : ISPF

4. Emploi



Emploi salarié	11T4	12T1	12T2	12T3	12T4	13T1	13T2	13T3	13T4	14T1	14T2	14T3	14T4	15T1	15T2	15T3	T / T-1	T / T-4
données brutes	63 125	61 707	61 835	61 997	61 559	60 718	60 678	60 403	61 092	60 291	60 654	60 502	61 519	60 152	60 887	nd	1,2%	0,4%
données CVS	62 349	61 877	61 628	62 075	60 779	60 985	60 468	60 469	60 314	60 378	60 487	60 601	60 790	60 388	60 687	nd	0,5%	0,3%

Sources : CPS, ISPF, CVS IEOM

Indice emploi salarié	11T4	12T1	12T2	12T3	12T4	13T1	13T2	13T3	13T4	14T1	14T2	14T3	14T4	15T1	15T2	15T3	T / T-1	T / T-4
données CVS	117,1	116,4	115,7	115,3	114,1	115,0	114,8	113,7	113,9	113,6	114,1	113,8	115,1	114,8	115,1	115,7	0,6%	1,6%

Sources : CPS, ISPF

Indice emploi salarié par secteur	11T4	12T1	12T2	12T3	12T4	13T1	13T2	13T3	13T4	14T1	14T2	14T3	14T4	15T1	15T2	15T3	T / T-1	T / T-4
Industrie	104,0	100,3	99,6	98,6	97,9	98,3	97,7	98,0	98,8	98,3	96,7	96,6	97,2	96,0	97,3	97,5	0,2%	0,9%
Construction	105,5	102,4	99,9	100,2	97,6	96,8	94,2	95,5	94,1	92,1	91,5	89,0	86,7	88,9	92,4	92,0	-0,4%	3,4%
Commerce	112,1	111,3	111,6	112,0	110,4	109,8	110,3	108,5	108,2	108,2	108,5	108,8	111,1	110,9	109,3	109,4	0,1%	0,6%
Hôtellerie-restauration	112,2	112,6	112,9	111,4	109,8	111,7	112,9	110,5	111,5	110,6	111,6	112,8	115,4	115,4	114,3	114,9	0,5%	1,9%
Autres services	135,6	136,7	134,9	134,9	135,6	137,3	136,8	135,4	136,1	137,2	138,6	137,9	140,4	138,5	139,0	140,7	1,2%	2,0%

Source : ISPF, CVS

Demandeurs d'emploi en fin de trimestre	11T4	12T1	12T2	12T3	12T4	13T1	13T2	13T3	13T4	14T1	14T2	14T3	14T4	15T1	15T2	15T3	T / T-1	T / T-4
données brutes	8 255	10 737	10 660	12 016	9 928	11 318	10 916	12 125	9 725	17 410	13 372	12 300	9 896	13 529	12 360	13 117	6,1%	6,6%
données CVS	9 510	10 083	10 804	11 231	11 613	10 621	10 965	11 483	11 534	15 757	13 337	11 795	11 872	12 338	12 280	12 697	3,4%	7,7%

Source : SEFI, CVS IEOM

5. Salaires et revenus

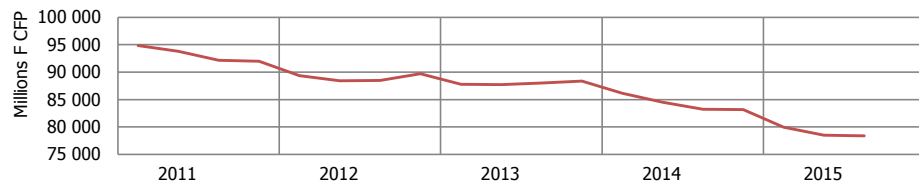
Données brutes en F CFP	11T4	12T1	12T2	12T3	12T4	13T1	13T2	13T3	13T4	14T1	14T2	14T3	14T4	15T1	15T2	15T3	T / T-1	T / T-4
Salaires minimum interprofessionnel garanti (SMIG)	149 492	149 492	149 492	149 492	149 492	149 492	149 492	149 492	149 492	149 491	149 491	149 491	152 914	152 914	152 914	152 914	0,0%	2,3%

Source : Inspection du travail

II. Ménages

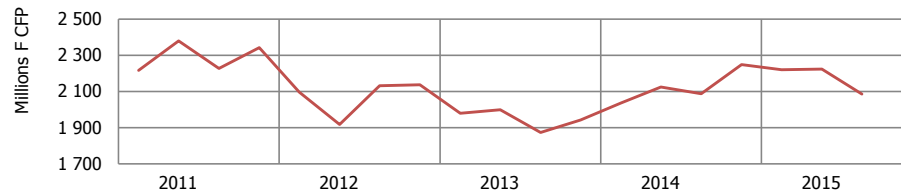
1. Consommation des ménages

Encours bancaires des crédits à la consommation



Source : IEOM - SURFI

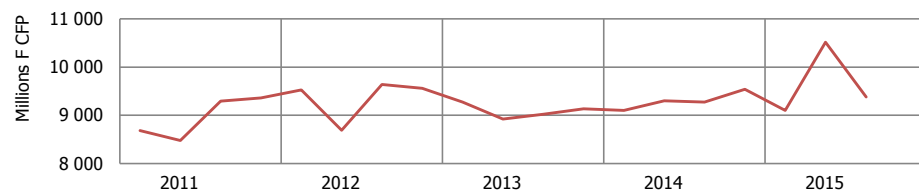
Importations de biens d'équipement du foyer



Sources : ISPF, Douanes, CVS IEOM

Données CVS

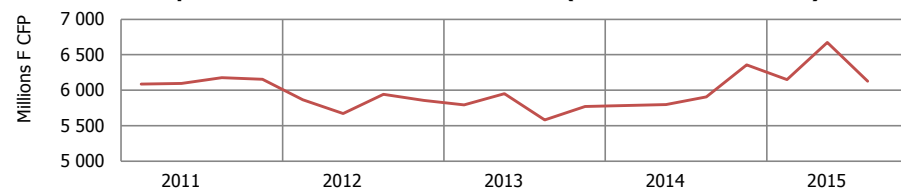
Importations de biens alimentaires



Sources : ISPF, Douanes, CVS IEOM

Données CVS

Importations de biens de consommation (hors biens alimentaires)



Sources : ISPF, Douanes, CVS IEOM

Données CVS

Importations de biens de consommation (hors biens alimentaires)

En millions de FCFP	11T4	12T1	12T2	12T3	12T4	13T1	13T2	13T3	13T4	14T1	14T2	14T3	14T4	15T1	15T2	15T3	T / T-1	T / T-4
Données brutes	6 507	5 372	5 491	6 154	6 323	5 085	6 000	5 902	6 096	5 159	5 767	6 082	6 823	5 490	6 582	6 438	-2,2%	5,9%
Données CVS	6 154	5 865	5 670	5 941	5 854	5 795	5 953	5 578	5 770	5 784	5 796	5 906	6 358	6 149	6 674	6 129	-8,2%	3,8%

Sources : ISPF, Douanes, CVS IEOM

Importations de biens alimentaires

En millions de FCFP	11T4	12T1	12T2	12T3	12T4	13T1	13T2	13T3	13T4	14T1	14T2	14T3	14T4	15T1	15T2	15T3	T / T-1	T / T-4
Données brutes	9 965	8 893	8 509	9 625	10 415	8 393	9 024	9 113	9 872	8 360	9 289	9 076	10 505	8 412	10 393	9 284	-10,7%	2,3%
Données CVS	9 358	9 528	8 688	9 640	9 561	9 278	8 921	9 021	9 139	9 105	9 299	9 273	9 543	9 102	10 514	9 378	-10,8%	1,1%

Sources : ISPF, Douanes, CVS IEOM

Importations de biens d'équipement du foyer

En millions de FCFP	11T4	12T1	12T2	12T3	12T4	13T1	13T2	13T3	13T4	14T1	14T2	14T3	14T4	15T1	15T2	15T3	T / T-1	T / T-4
Données brutes	2 804	1 704	1 698	2 231	2 647	1 501	1 853	1 992	2 433	1 577	1 965	2 157	2 773	1 760	2 045	2 177	6,5%	0,9%
Données CVS	2 342	2 095	1 917	2 131	2 136	1 978	1 999	1 872	1 943	2 035	2 125	2 087	2 247	2 220	2 224	2 085	-6,3%	-0,1%

Sources : ISPF, Douanes, CVS IEOM

Immatriculations de véhicules de tourisme neufs

En nombre	11T4	12T1	12T2	12T3	12T4	13T1	13T2	13T3	13T4	14T1	14T2	14T3	14T4	15T1	15T2	15T3	T / T-1	T / T-4
Données brutes	785	689	703	706	838	559	639	737	842	659	645	855	875	656	627	644	2,7%	-24,7%
Données CVS	740	764	767	665	719	641	683	677	749	734	715	806	756	734	718	584	-18,7%	-27,5%

Sources : ISPF, Douanes, CVS IEOM

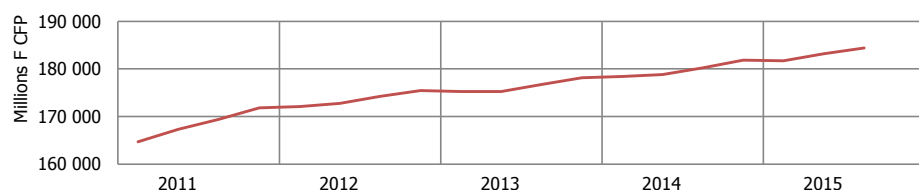
Encours bancaires des crédits à la consommation

En millions de F CFP	11T4	12T1	12T2	12T3	12T4	13T1	13T2	13T3	13T4	14T1	14T2	14T3	14T4	15T1	15T2	15T3	T / T-1	T / T-4
	91 983	89 356	88 394	88 460	89 678	87 787	87 742	88 026	88 345	86 128	84 496	83 235	83 152	79 969	78 480	78 390	-0,1%	-5,8%

Source : IEOM - SURFI

2. Investissement des ménages

Encours bancaires des crédits à l'habitat



Source : IEOM - SURFI

Production de prêts immobiliers



Source : IEOM

En millions de F CFP	11T4	12T1	12T2	12T3	12T4	13T1	13T2	13T3	13T4	14T1	14T2	14T3	14T4	15T1	15T2	15T3	T / T-1	T / T-4
Encours bancaires des crédits à l'habitat	171 790	172 086	172 779	174 236	175 466	175 240	175 274	176 718	178 126	178 424	178 796	180 234	181 821	181 691	183 194	184 397	0,7%	2,3%
Production de prêts immobiliers	6 261	5 101	5 378	5 653	5 455	3 950	4 647	5 185	6 218	5 585	6 156	6 600	5 742	4 653	5 587	5 407	-3,2%	-18,1%

Source : IEOM - SURFI

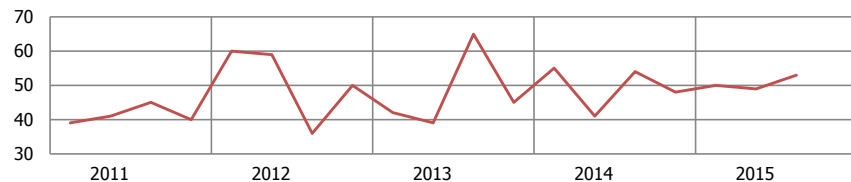
Coût moyen des crédits immobiliers

Évolution en points	10S2	11S1	11S2	13T1	13T2	13T3	13T4	14T1	14T2	14T3	14T4	15T1	15T2	15T3	T / T-1	T / T-4
	4,80	4,42	4,30	4,30	4,27	4,09	3,97	3,86	3,81	3,74	3,75	3,68	3,54	3,38	-0,2	-0,4

Source : IEOM - Enquête coût du crédit, changement de méthodologie et de périodicité à partir du premier trimestre 2012

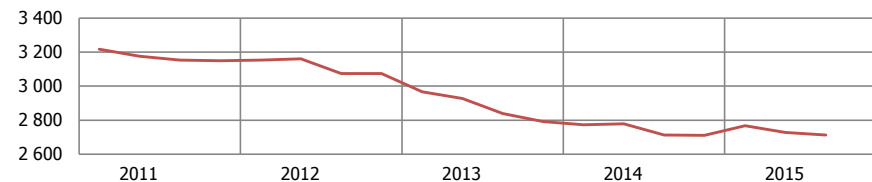
3. Indicateurs de vulnérabilité des ménages

Retraits de cartes bancaires



Source : IEOM

Personnes physiques interdites bancaires



Source : IEOM

	11T4	12T1	12T2	12T3	12T4	13T1	13T2	13T3	13T4	14T1	14T2	14T3	14T4	15T1	15T2	15T3	T / T-1	T / T-4
Personnes physiques en interdiction bancaire	3 150	3 153	3 161	3 075	3 074	2 967	2 928	2 838	2 791	2 772	2 778	2 712	2 711	2 767	2 727	2 712	-0,6%	0,0%
Incidents de paiement sur chèques	1 985	2 367	2 046	2 489	2 476	2 571	1 954	2 138	2 124	2 425	2 140	2 001	1 843	2 619	1 953	2 148	10,0%	7,3%
Retraits de cartes bancaires	40	60	59	36	50	42	39	65	45	55	41	54	48	50	49	53	8,2%	-1,9%
Dossiers de surendettement déposés					19	22	27	18	28	40	62	51	29	24	35	34	-2,9%	-33,3%

Source : IEOM

Taux de créances douteuses brutes des banques locales sur la clientèle des particuliers

Évolution en points	11T4	12T1	12T2	12T3	12T4	13T1	13T2	13T3	13T4	14T1	14T2	14T3	14T4	15T1	15T2	15T3	T / T-1	T / T-4
	7,5%	7,8%	8,3%	8,2%	7,8%	8,2%	8,3%	8,2%	8,3%	8,5%	8,7%	8,6%	8,2%	8,8%	8,6%	8,1%	-0,6	-0,5

Source : IEOM

III. Entreprises

1. Investissement des entreprises

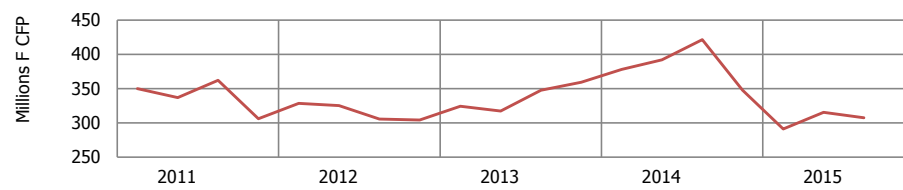
Importations de biens d'équipement professionnels



Sources : ISPF, Douanes, CVS IEOM

Données CVS

Immatriculations de véhicules utilitaires



Source : ISPF, CVS IEOM

Données CVS

Importations de biens d'équipement professionnels

En millions de F CFP	11T4	12T1	12T2	12T3	12T4	13T1	13T2	13T3	13T4	14T1	14T2	14T3	14T4	15T1	15T2	15T3	T / T-1	T / T-4
Données brutes	5 553	5 452	6 265	7 862	6 005	5 506	5 649	5 872	12 503	5 174	6 081	8 102	8 578	5 253	6 830	7 574	10,9%	-6,5%
Données CVS	5 470	5 973	6 383	7 486	5 754	6 489	5 378	5 292	6 779	6 016	5 951	6 144	6 365	6 096	6 871	7 003	1,9%	14,0%

Sources : ISPF, Douanes, CVS IEOM

Immatriculations de véhicules utilitaires

En nombre	11T4	12T1	12T2	12T3	12T4	13T1	13T2	13T3	13T4	14T1	14T2	14T3	14T4	15T1	15T2	15T3	T / T-1	T / T-4
Données brutes	351	309	282	301	378	294	281	351	448	336	344	419	439	249	270	315	16,7%	-24,8%
Données CVS	306	328	325	306	304	324	317	348	359	378	392	421	348	291	315	307	-2,6%	-27,1%

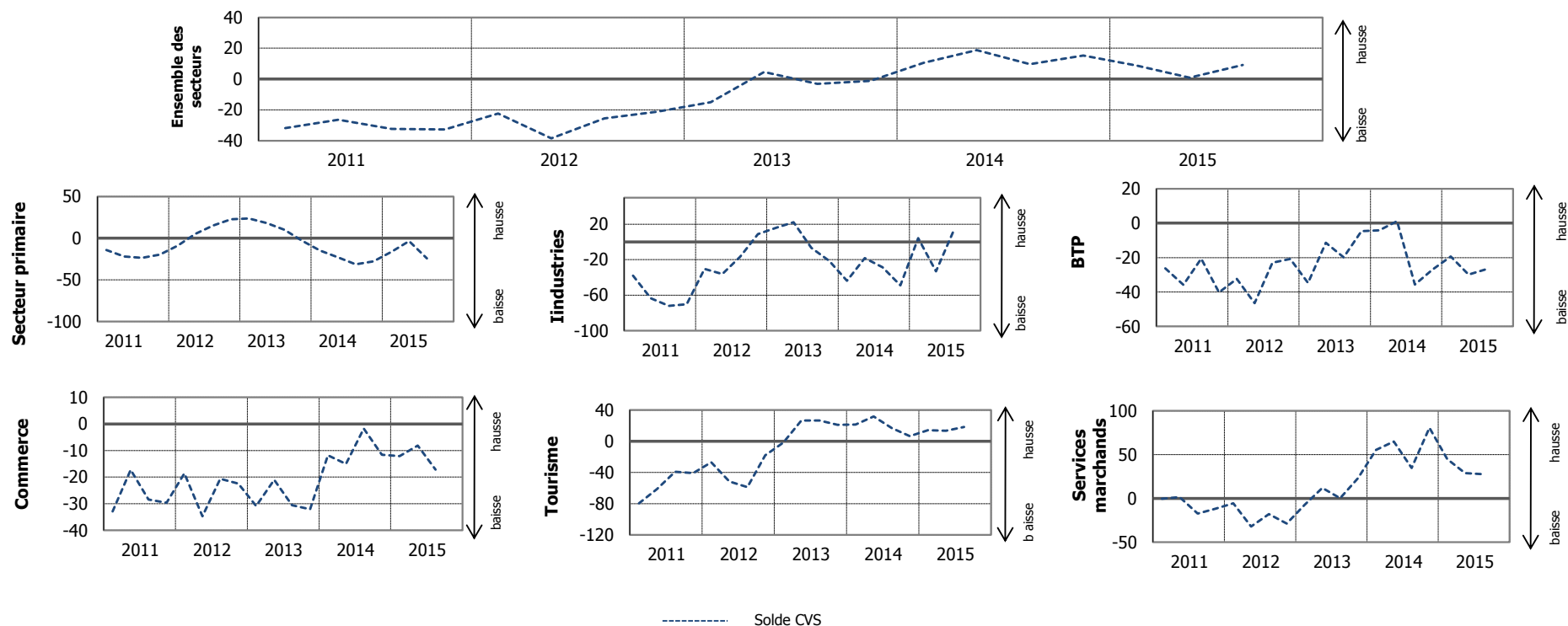
Source : ISPF, CVS IEOM

Importations de biens intermédiaires

En millions de F CFP	11T4	12T1	12T2	12T3	12T4	13T1	13T2	13T3	13T4	14T1	14T2	14T3	14T4	15T1	15T2	15T3	T / T-1	T / T-4
Données brutes	8 259	8 047	7 985	8 979	8 119	7 651	8 075	8 245	9 050	7 496	8 152	8 164	8 242	7 302	9 107	8 876	-2,5%	8,7%
Données CVS	8 093	8 183	8 261	8 930	7 771	8 171	8 025	8 040	8 841	7 959	8 166	8 105	7 893	7 809	9 223	8 667	-6,0%	6,9%

Sources : ISPF, Douanes, CVS IEOM

2. Soldes d'opinion relatifs aux prévisions d'investissement à un an par secteur d'activité



Soldes d'opinion relatifs aux prévisions d'investissement

Soldes d'opinion en %, CVS et centrés sur leur moyenne de longue période. Les variations de soldes sont en points.

	Moy*	11T4	12T1	12T2	12T3	12T4	13T1	13T2	13T3	13T4	14T1	14T2	14T3	14T4	15T1	15T2	15T3	T / T-1	T / T-4
Ensemble des secteurs	-13,1	-32,7	-22,4	-38,4	-25,6	-21,2	-15,0	4,5	-3,2	-1,1	10,6	18,8	9,6	15,3	8,8	0,9	9,2	8,3	-0,4
Secteur primaire	-7,5	-19,6	-9,0	5,1	15,3	22,7	23,8	18,1	10,0	-3,2	-14,9	-23,0	-31,5	-27,8	-16,5	-3,7	-24,3	-20,6	7,2
Industries	-7,5	-70,3	-30,3	-36,2	-16,7	8,8	15,9	22,4	-6,6	-21,3	-43,6	-18,4	-28,6	-49,0	4,4	-33,2	13,2	46,4	41,8
BTP	-18,3	-40,3	-32,3	-46,5	-23,0	-20,7	-34,7	-11,3	-19,9	-4,7	-4,1	1,1	-35,7	-26,8	-19,4	-29,9	-26,7	3,2	9,0
Commerce	-6,2	-29,7	-18,6	-34,7	-20,6	-22,5	-30,8	-21,1	-30,6	-32,1	-11,8	-15,0	-1,8	-11,6	-12,1	-8,2	-17,2	-9,0	-15,4
Tourisme - hôtellerie	-0,2	-40,7	-26,8	-51,4	-58,8	-18,0	-1,6	26,6	26,4	20,9	21,2	31,6	16,8	6,4	14,2	13,5	18,4	5,0	1,7
Services marchands	-36,3	-11,6	-5,6	-32,0	-17,9	-28,5	-7,4	12,1	0,2	23,2	55,5	65,0	34,8	80,6	44,8	28,9	27,7	-1,2	-7,1

Source : IEOM

* Moyenne depuis le 4ème trimestre 1997

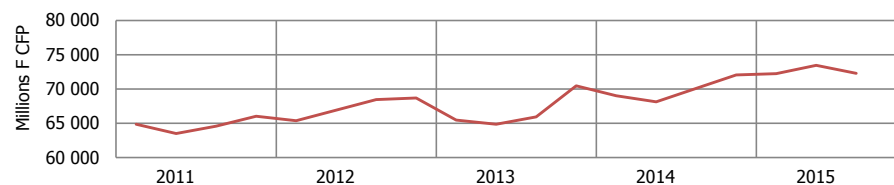
3. Modalités de financement des entreprises

Encours bancaires des crédits à l'exploitation



Source : IEOM - SURFI

Encours bancaires des crédits à l'investissement



Source : IEOM - SURFI

En millions de F CFP

	11T4	12T1	12T2	12T3	12T4	13T1	13T2	13T3	13T4	14T1	14T2	14T3	14T4	15T1	15T2	15T3	T / T-1	T / T-4
Encours bancaires des crédits aux entreprises	181 926	181 562	182 861	181 269	176 941	169 568	168 094	165 519	165 151	160 024	156 515	157 687	156 881	161 044	159 533	151 636	-4,9%	-3,8%
Encours bancaires des crédits d'investissement	66 021	65 357	66 887	68 446	68 693	65 440	64 836	65 938	70 440	68 985	68 130	70 095	72 040	72 218	73 456	72 292	-1,6%	3,1%
Encours bancaires des crédits d'exploitation	88 664	88 712	88 370	85 521	81 559	78 320	78 747	75 167	73 440	69 762	67 588	66 982	65 434	69 375	67 261	60 841	-9,5%	-9,2%
Production de crédits à l'équipement	10 636	2 702	1 772	4 720	4 287	1 770	3 012	6 540	7 389	2 655	3 304	4 438	5 153	3 471	4 848	3 697	-23,7%	-16,7%

Source : IEOM - SURFI

Coût du crédit aux entreprises

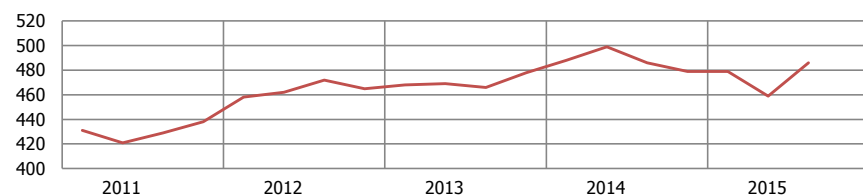
Évolution en points

	10S2	11S1	11S2	13T2	13T3	13T4	14T1	14T2	14T3	14T4	15T1	15T2	15T3	T / T-1	T / T-4
Découvert	3,5%	4,4%	3,8%	4,5%	3,6%	3,9%	4,4%	4,6%	4,4%	4,3%	4,2%	4,2%	3,6%	-0,6	-0,6
Moyen et long terme (MLT)	4,6%	3,6%	4,2%	3,7%	3,5%	3,6%	3,9%	3,5%	3,5%	3,4%	2,4%	3,1%	3,2%	0,1	-0,3

Source : IEOM - Enquête coût du crédit, changement de méthodologie et de périodicité à partir du premier trimestre 2012

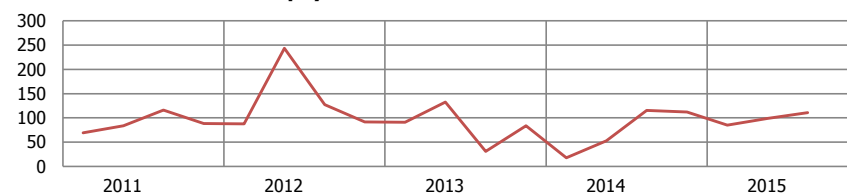
4. Indicateurs de vulnérabilité des entreprises

Personnes morales en interdiction bancaire



Source : IEOM

Impayés sur effets de commerce



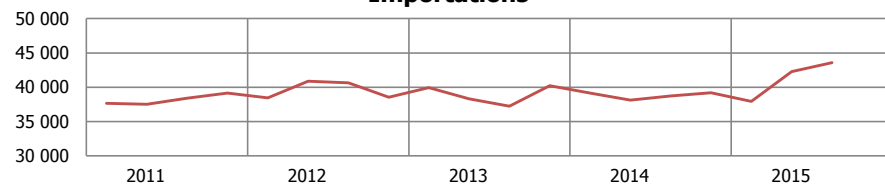
Source : IEOM

	11T4	12T1	12T2	12T3	12T4	13T1	13T2	13T3	13T4	14T1	14T2	14T3	14T4	15T1	15T2	15T3	T / T-1	T / T-4
Personnes morales en interdiction bancaire	438	458	462	472	465	468	469	466	478	488	499	486	479	479	459	486	5,9%	0,0%
Incidents de paiement sur effets de commerce (en millions de F CFP)	88	88	244	127	92	91	133	31	84	18	53	115	112	85	99	111	11,6%	ns
Taux de créances douteuses brutes	18,4%	18,3%	17,6%	18,3%	17,5%	18,4%	19,1%	19,2%	19,1%	19,9%	20,6%	20,4%	19,9%	19,6%	20,1%	19,9%	-0,2	-0,5

Source : IEOM

IV. Commerce extérieur

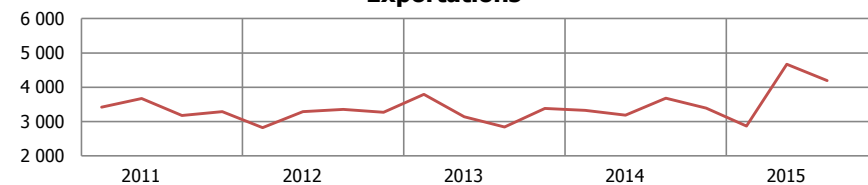
Importations



Sources : ISPF, Douanes, CVS IEOM

Données CVS

Exportations



Sources : ISPF, Douanes, CVS IEOM

Données CVS

Importations totales

En millions de F CFP	11T4	12T1	12T2	12T3	12T4	13T1	13T2	13T3	13T4	14T1	14T2	14T3	14T4	15T1	15T2	15T3	T / T-1	T / T-4
Données brutes	40 226	36 163	39 590	42 333	40 451	35 993	38 851	39 598	47 067	35 799	37 813	41 819	43 177	34 566	41 283	41 390	0,3%	-1,0%
Données CVS	39 136	38 458	40 850	40 623	38 516	39 919	38 308	37 250	40 237	39 156	38 111	38 740	39 213	37 938	42 294	43 560	3,0%	12,4%

Sources : ISPF, Douanes, CVS IEOM

Exportations totales

En millions de F CFP	11T4	12T1	12T2	12T3	12T4	13T1	13T2	13T3	13T4	14T1	14T2	14T3	14T4	15T1	15T2	15T3	T / T-1	T / T-4
Données brutes	3 704	2 720	2 943	3 634	3 622	3 154	3 028	2 970	4 441	3 672	2 892	4 294	4 458	2 448	4 488	3 297	-26,5%	-23,2%
Données CVS	3 289	2 822	3 284	3 350	3 266	3 791	3 140	2 837	3 379	3 329	3 187	3 683	3 389	2 866	4 670	4 192	-10,2%	13,8%

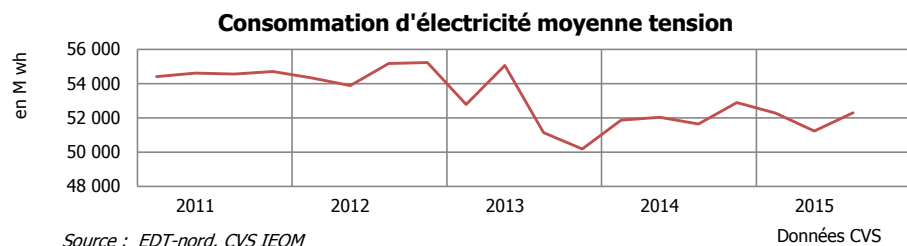
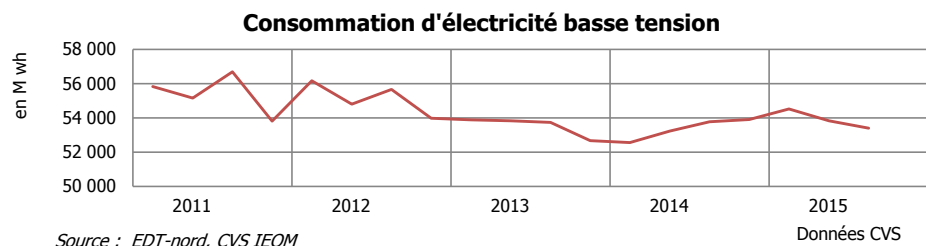
Sources : ISPF, Douanes, CVS IEOM

Taux de couverture

Variations en points	11T4	12T1	12T2	12T3	12T4	13T1	13T2	13T3	13T4	14T1	14T2	14T3	14T4	15T1	15T2	15T3	T / T-1	T / T-4
	9,2%	7,5%	7,4%	8,6%	9,0%	8,8%	7,8%	7,5%	9,4%	10,3%	7,6%	10,3%	10,3%	7,1%	10,9%	8,0%	-2,9	-2,3

Sources : ISPF, Douanes

V. Indicateurs économiques divers



Consommation d'électricité basse tension

En M wh	11T4	12T1	12T2	12T3	12T4	13T1	13T2	13T3	13T4	14T1	14T2	14T3	14T4	15T1	15T2	15T3	T / T-1	T / T-4
Données brutes	53 274	57 013	56 302	53 940	53 330	54 673	55 357	52 161	51 923	53 323	54 743	52 233	53 060	55 349	55 366	51 900	-6,3%	-0,6%
Données CVS	53 812	56 163	54 796	55 660	53 983	53 889	53 822	53 735	52 663	52 548	53 229	53 767	53 900	54 518	53 820	53 392	-0,8%	-0,7%

Source : EDT-nord, CVS IEOM

Consommation d'électricité moyenne tension

En M wh	11T4	12T1	12T2	12T3	12T4	13T1	13T2	13T3	13T4	14T1	14T2	14T3	14T4	15T1	15T2	15T3	T / T-1	T / T-4
Données brutes	56 539	55 839	53 619	52 089	57 008	54 379	54 734	48 075	51 981	53 406	51 734	48 611	54 661	53 746	51 018	49 255	-3,5%	1,3%
Données CVS	54 702	54 334	53 891	55 166	55 220	52 775	55 059	51 140	50 174	51 873	52 028	51 632	52 885	52 275	51 229	52 284	2,1%	1,3%

Source : EDT-nord, CVS IEOM

Production d'électricité

En M wh	11T4	12T1	12T2	12T3	12T4	13T1	13T2	13T3	13T4	14T1	14T2	14T3	14T4	15T1	15T2	15T3	T / T-1	T / T-4
Données brutes	132 618	137 147	134 053	126 016	134 862	132 491	131 893	121 419	129 028	129 261	124 092	119 798	130 413	130 879	124 134	117 980	-5,0%	-1,5%
Données CVS	129 946	133 875	134 487	131 887	131 953	129 921	131 631	127 054	126 457	126 281	124 108	125 962	127 455	127 752	124 535	123 967	-0,5%	-1,6%

Source : EDT-nord, CVS IEOM

TVA - Droits de douane

En millions de F CFP	11T4	12T1	12T2	12T3	12T4	13T1	13T2	13T3	13T4	14T1	14T2	14T3	14T4	15T1	15T2	15T3	T / T-1	T / T-4
TVA	10 086	7 699	8 113	8 821	9 704	7 668	8 035	9 189	10 936	7 999	8 910	10 202	11 418	8 684	9 533	9 141	-4,1%	-10,4%
Droits de douane	1 361	1 386	1 423	1 537	1 592	1 331	1 455	1 597	1 663	1 383	1 506	1 663	1 699	1 396	1 703	1 739	2,1%	4,6%

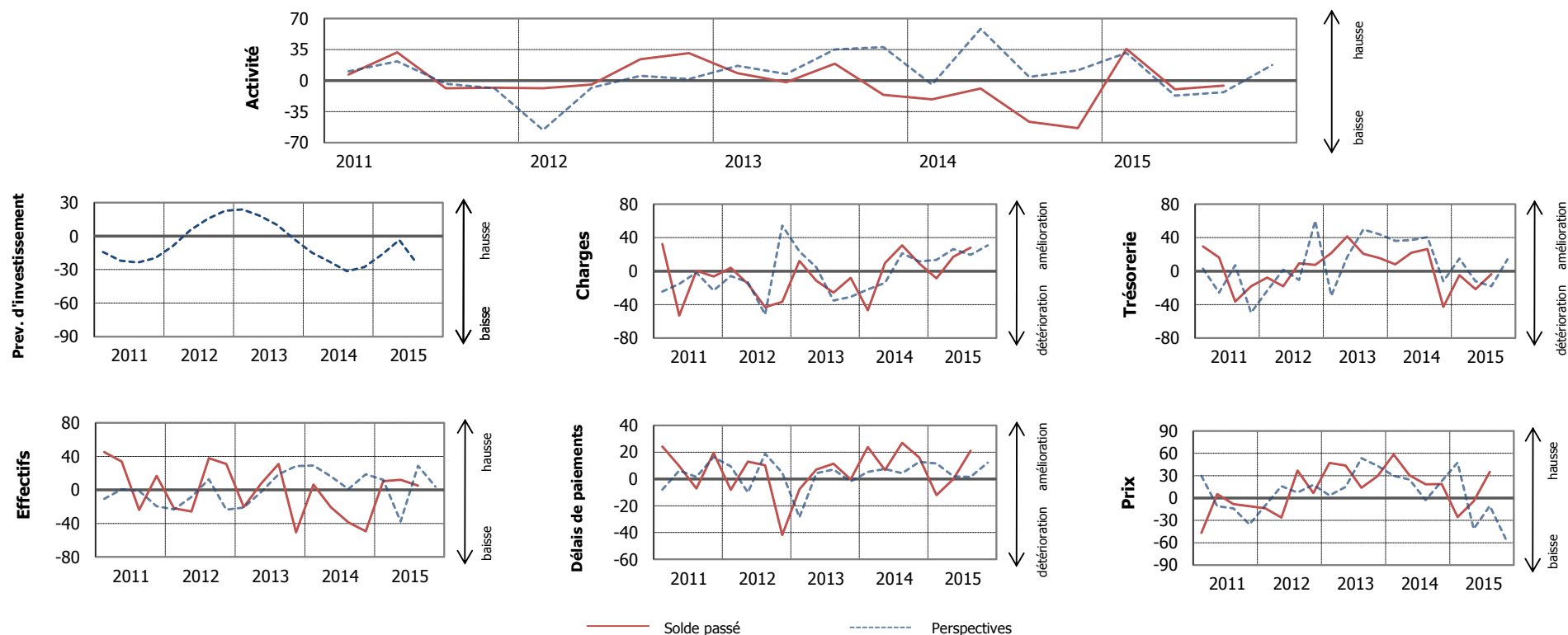
Source : DICP, Douanes

VI. Secteurs d'activité

1. Secteur primaire

1.1 Soldes d'opinion

L'enquête d'opinion a été réalisée auprès d'un échantillon de 10 entités employant au total 172 personnes. Les soldes d'opinion sont corrigés des variations saisonnières.



Soldes d'opinion du secteur primaire

Soldes d'opinion en %, CVS et centrés sur leur moyenne de longue période. Les variations de soldes sont en points.

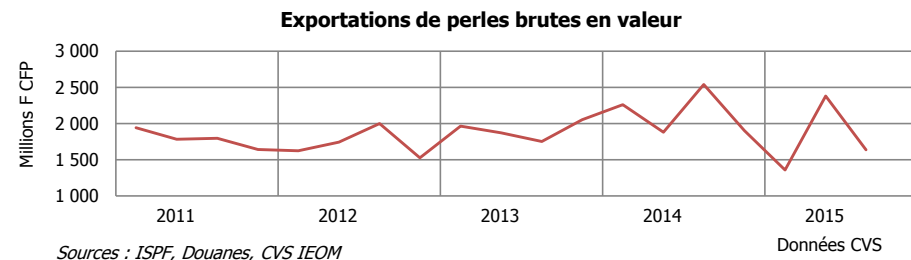
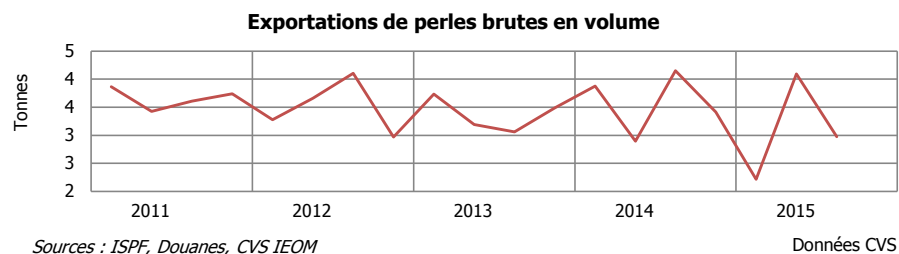
	Moy*	11T4	12T1	12T2	12T3	12T4	13T1	13T2	13T3	13T4	14T1	14T2	14T3	14T4	15T1	15T2	15T3	T / T-1	T / T-4
Activité	-2,5	-7,9	-8,6	-4,4	24,2	31,1	8,4	-1,9	19,1	-15,9	-21,1	-9,0	-46,5	-53,6	35,6	-9,7	-5,7	4,0	40,8
Prévisions investissement	-7,5	-19,6	-9,0	5,1	15,3	22,7	23,8	18,1	10,0	-3,2	-14,9	-23,0	-31,5	-27,8	-16,5	-3,7	-24,3	-20,6	7,2
Charges	-28,8	-6,3	4,0	-15,1	-42,8	-36,8	12,1	-11,6	-25,6	-8,0	-46,9	9,7	30,9	9,1	-8,7	17,3	27,9	10,6	-3,0
Trésorerie	-13,6	-18,0	-7,7	-18,0	9,3	7,6	21,7	41,4	20,8	15,6	7,9	22,0	26,2	-42,8	-4,8	-21,5	-3,5	18,0	-29,8
Prix	2,0	-10,9	-13,8	-26,3	36,9	6,6	47,2	43,5	13,9	29,5	58,6	30,5	18,4	18,9	-25,5	-4,2	35,1	39,3	16,7
Délais de paiement	-27,3	19,5	-8,1	13,0	10,1	-41,8	-7,8	6,9	11,3	-0,3	23,9	6,6	26,9	15,9	-12,0	-0,2	21,0	21,2	-5,9
Effectifs	0,6	16,7	-22,1	-25,8	37,9	30,8	-20,6	7,7	31,1	-50,6	6,3	-20,7	-38,8	-49,4	10,5	11,9	5,1	-6,8	43,9
Climatologie	9,7	-71,4	5,5	-48,6	-7,3	-20,9	7,5	42,2	11,1	18,8	28,1	1,3	4,0	16,6	-86,5	-36,5	-63,5	-27,1	-67,6

Source : IEOM

*Moyenne depuis le 4^{ème} trimestre 2004

1.2 Indicateurs

Aquaculture



Exportations de perles brutes en volume

En tonnes	11T4	12T1	12T2	12T3	12T4	13T1	13T2	13T3	13T4	14T1	14T2	14T3	14T4	15T1	15T2	15T3	T / T-1	T / T-4
Données brutes	4,2	2,9	3,5	4,3	3,4	3,3	3,0	3,3	3,9	3,4	2,6	4,5	3,8	1,8	3,7	3,4	-10,5%	-25,2%
Données CVS	3,7	3,3	3,7	4,1	3,0	3,7	3,2	3,1	3,5	3,9	2,9	4,2	3,4	2,2	4,1	3,0	-27,3%	-28,3%

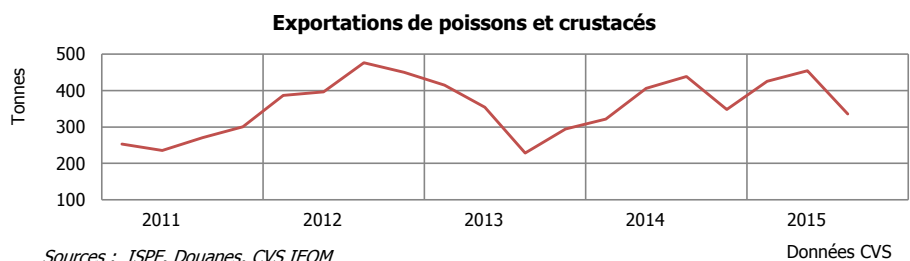
Sources : ISPF, Douanes, CVS IEOM

Exportations de perles brutes en valeur

En millions FCFP	11T4	12T1	12T2	12T3	12T4	13T1	13T2	13T3	13T4	14T1	14T2	14T3	14T4	15T1	15T2	15T3	T / T-1	T / T-4
Données brutes	2 186	1 499	1 343	2 081	1 966	1 818	1 472	1 933	2 429	2 091	1 494	2 732	2 305	1 142	2 002	1 844	-7,9%	-32,5%
Données CVS	1 643	1 627	1 745	2 001	1 529	1 967	1 876	1 752	2 057	2 265	1 881	2 543	1 904	1 363	2 383	1 638	-31,3%	-35,6%

Sources : ISPF, Douanes, CVS IEOM

Pêche



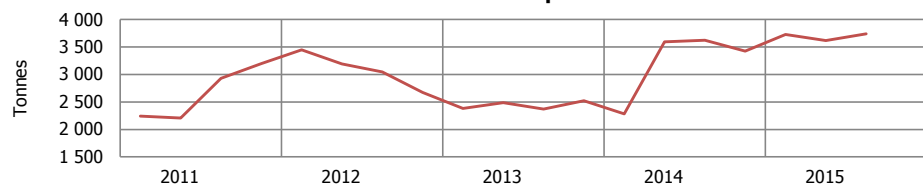
Exportations de poissons et crustacés

En tonnes	11T4	12T1	12T2	12T3	12T4	13T1	13T2	13T3	13T4	14T1	14T2	14T3	14T4	15T1	15T2	15T3	T / T-1	T / T-4
Données brutes	354	254	389	566	494	283	363	311	328	190	431	511	377	295	489	404	-17,4%	-21,1%
Données CVS	301	387	397	476	450	415	354	229	294	321	406	439	348	426	454	336	-26,0%	-23,4%

Sources : ISPF, Douanes, CVS IEOM

Agriculture

Production de coprah



Source : Caisse de soutien des prix du coprah, CVS IEOM

Données CVS

Exportation de vanille



Sources : ISPF, Douanes, CVS IEOM

Données CVS

Production de coprah

En tonnes	11T4	12T1	12T2	12T3	12T4	13T1	13T2	13T3	13T4	14T1	14T2	14T3	14T4	15T1	15T2	15T3	T / T-1	T / T-4
Données brutes	3 356	3 114	2 960	3 464	2 825	2 045	2 241	2 815	2 664	1 945	3 343	4 078	3 572	3 379	3 361	4 199	24,9%	3,0%
Données CVS	3 197	3 451	3 190	3 044	2 676	2 382	2 488	2 370	2 523	2 285	3 596	3 625	3 426	3 726	3 615	3 743	3,5%	3,2%

Sources : ISPF, Douanes, Caisse de soutien des prix du coprah, CVS IEOM

Exportations de vanille

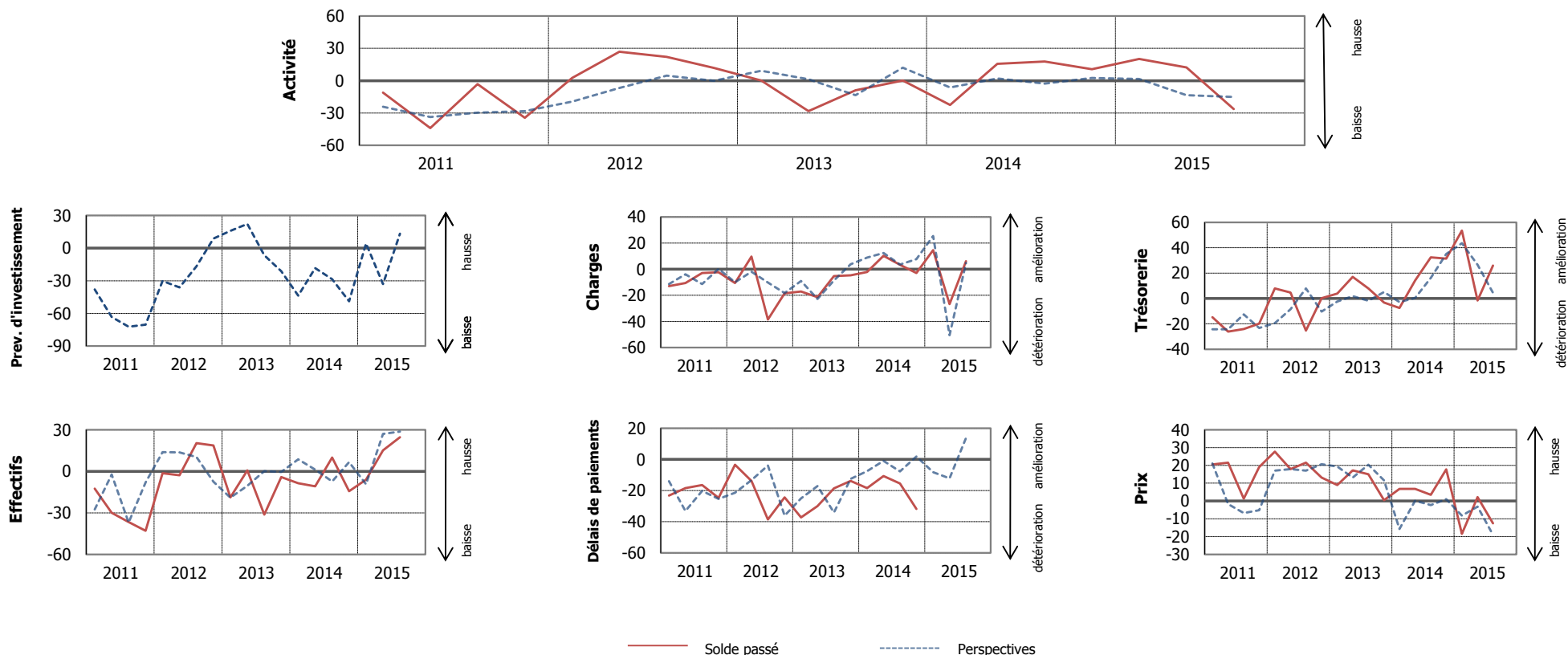
En tonnes	11T4	12T1	12T2	12T3	12T4	13T1	13T2	13T3	13T4	14T1	14T2	14T3	14T4	15T1	15T2	15T3	T / T-1	T / T-4
Données brutes	4,0	5,1	3,4	4,6	4,1	6,0	5,1	2,6	3,8	4,8	4,4	4,6	3,9	3,7	2,1	2,5	16,2%	-46,1%
Données CVS	3,8	4,9	3,8	4,6	4,0	5,8	5,5	2,5	3,7	4,5	4,8	4,7	3,8	3,3	2,5	2,6	3,3%	-44,7%

Sources : ISPF, Douanes, CVS IEOM

2. Industries

2.1 Soldes d'opinion

L'enquête d'opinion a été réalisée auprès d'un échantillon de 32 entreprises employant au total 1 467 salariés. Les soldes d'opinion sont corrigés des variations saisonnières.



Soldes d'opinion des industries

Soldes d'opinion en %, CVS et centrés sur leur moyenne de longue période. Les variations de soldes sont en points.

	Moy*	11T4	12T1	12T2	12T3	12T4	13T1	13T2	13T3	13T4	14T1	14T2	14T3	14T4	15T1	15T2	15T3	T / T-1	T / T-4
Activité	-2,5	-34,3	2,6	26,9	22,0	11,9	0,2	-28,1	-8,8	0,1	-22,5	15,6	17,8	10,7	20,3	12,3	-26,4	-38,7	-44,2
Prévisions investissement	-7,5	-70,3	-30,3	-36,2	-16,7	8,8	15,9	22,4	-6,6	-21,3	-43,6	-18,4	-28,6	-49,0	4,4	-33,2	13,2	46,4	41,8
Charges	-28,8	-2,4	-10,7	9,7	-38,6	-18,5	-17,2	-21,4	-5,2	-4,7	-2,1	10,3	3,3	-2,9	14,7	-26,8	6,2	32,9	2,9
Trésorerie	-13,6	-19,7	8,0	4,8	-25,3	0,2	3,8	17,1	8,0	-3,2	-7,4	14,2	32,3	31,3	53,5	-1,5	25,9	27,4	-6,5
Prix	2,0	19,0	27,7	18,0	21,5	13,2	9,0	17,2	15,0	0,5	6,8	6,8	3,4	17,8	-18,5	2,2	-12,6	-14,8	-16,0
Délais de paiement	-29,7	-24,7	-3,4	-13,8	-38,5	-24,4	-37,3	-30,0	-18,6	-13,7	-18,5	-10,7	-15,4	-31,9	0,5	-12,2	15,4	27,6	30,8
Effectifs	0,6	-43,0	-1,5	-3,0	20,3	18,7	-18,9	0,7	-31,3	-4,3	-8,7	-10,9	9,9	-14,4	-6,1	15,1	24,5	9,5	14,7
Stocks matières premières	3,8	-5,2	-2,7	-2,7	-28,1	1,7	-10,3	-3,4	-2,8	-15,2	-10,0	-17,7	-4,7	-7,0	9,0	8,3	1,7	-6,5	6,5
Stocks de produits finis	4,1	10,2	-3,3	-1,0	-1,0	0,1	-2,5	-2,7	-11,7	-12,3	14,6	-15,2	-0,1	-1,9	3,9	-2,7	-1,7	1,1	-1,6

Source : IEOM

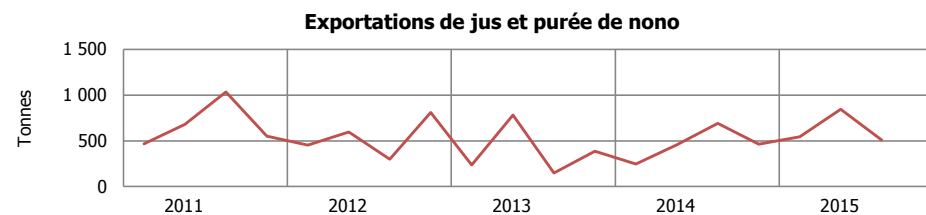
* Moyenne depuis le 4^{ème} trimestre 1997

2.2 Indicateurs

Industrie agroalimentaire



Sources : ISPF, Douanes



Sources : ISPF, Douanes

Exportations de produits agroalimentaires

En tonnes	11T4	12T1	12T2	12T3	12T4	13T1	13T2	13T3	13T4	14T1	14T2	14T3	14T4	15T1	15T2	15T3	T / T-1	T / T-4
Données brutes	2 451	2 509	2 599	1 974	3 719	2 320	3 178	1 483	2 252	1 617	1 518	2 492	2 604	2 599	3 396	2 008	-40,9%	ns

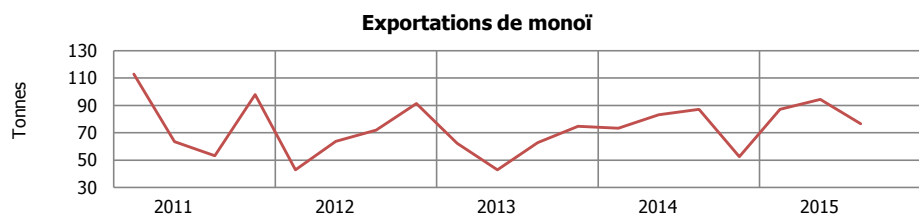
Sources : ISPF, Douanes

Exportations de jus et purée de nono

En tonnes	11T4	12T1	12T2	12T3	12T4	13T1	13T2	13T3	13T4	14T1	14T2	14T3	14T4	15T1	15T2	15T3	T / T-1	T / T-4
Données brutes	551	454	596	298	811	237	781	149	388	248	459	690	464	544	846	509	-39,8%	ns

Sources : ISPF, Douanes

Autres industries



Sources : ISPF, Douanes, CVS IEOM

Données CVS

Exportations de monoï

En tonnes	11T4	12T1	12T2	12T3	12T4	13T1	13T2	13T3	13T4	14T1	14T2	14T3	14T4	15T1	15T2	15T3	T / T-1	T / T-4
Données brutes	147	27	44	58	143	44	23	50	127	54	63	75	104	67	75	66	-12,7%	-13,1%
Données CVS	98	43	64	72	91	62	43	63	75	73	83	87	53	87	94	77	-18,7%	-12,1%

Sources : ISPF, Douanes, CVS IEOM

Production d'huile de coprah

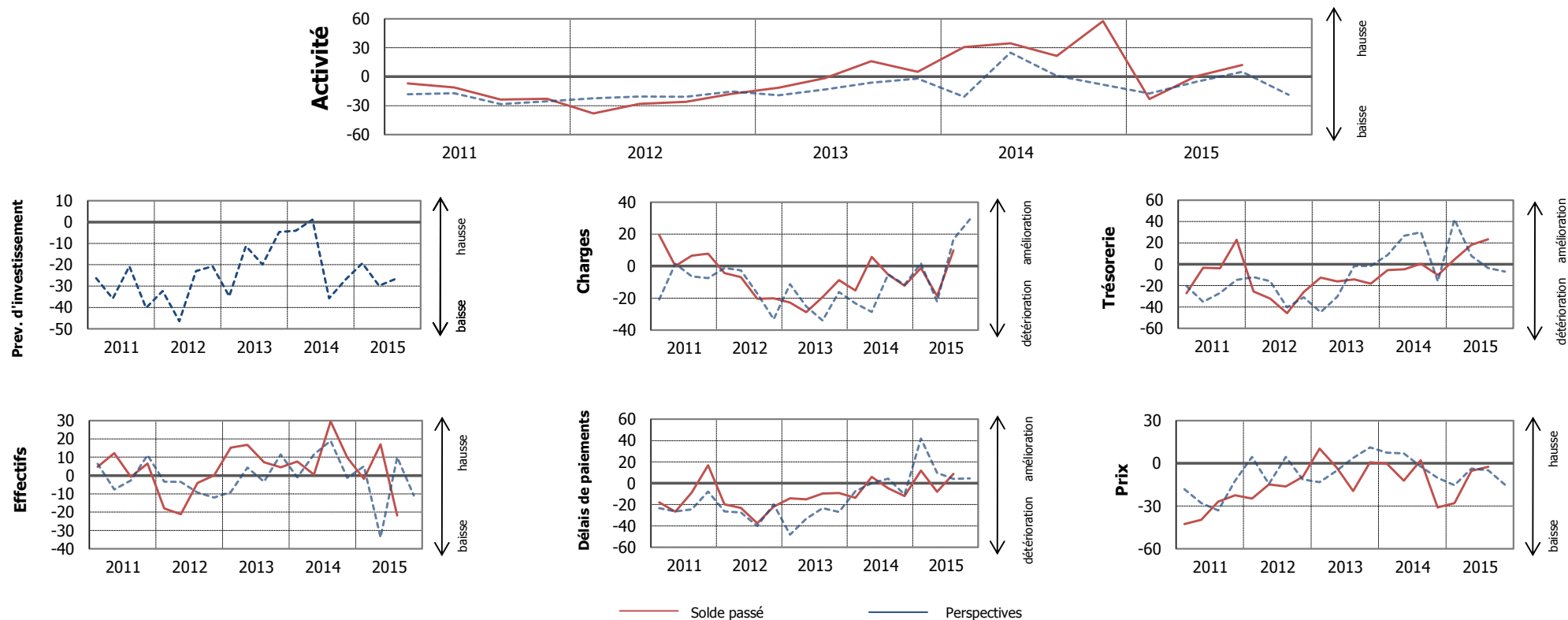
En tonnes	11T4	12T1	12T2	12T3	12T4	13T1	13T2	13T3	13T4	14T1	14T2	14T3	14T4	15T1	15T2	15T3	T / T-1	T / T-4
Données brutes	1 877	1 523	1 210	2 199	2 060	1 680	1 418	1 578	1 424	1 151	1 654	2 334	1 881	1 844	1 652	2 536	53,5%	8,7%
Données CVS	1 784	1 707	1 377	1 930	1 977	1 865	1 596	1 288	1 350	1 335	1 842	2 026	1 814	2 032	1 846	2 213	19,9%	9,2%

Sources : ISPF, Douanes, CVS IEOM

3. BTP

3.1 Soldes d'opinion

L'enquête d'opinion a été réalisée auprès d'un échantillon de 20 entreprises employant au total 1 159 salariés. Les soldes d'opinion sont corrigés des variations saisonnières.



Soldes d'opinion du BTP

Soldes d'opinion en %, CVS et centrés sur leur moyenne de longue période. Les variations de soldes sont en points.

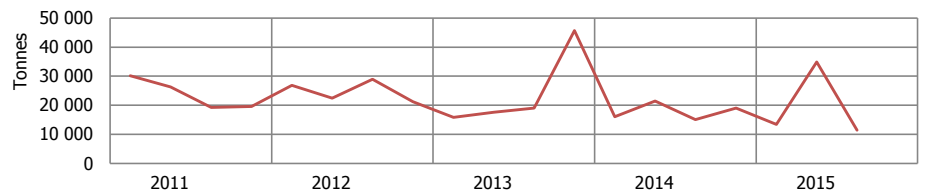
	Moy*	11T4	12T1	12T2	12T3	12T4	13T1	13T2	13T3	13T4	14T1	14T2	14T3	14T4	15T1	15T2	15T3	T / T-1	T / T-4
Activité	-2,2	-23,0	-38,1	-28,3	-26,2	-17,8	-11,4	-1,5	16,0	5,2	30,5	34,5	21,5	57,5	-23,1	0,4	12,1	11,7	-9,4
Prévisions investissement	-18,3	-40,3	-32,3	-46,5	-23,0	-20,7	-34,7	-11,3	-19,9	-4,7	-4,1	1,1	-35,7	-26,8	-19,4	-29,9	-26,7	3,2	9,0
Charges	-31,5	7,8	-4,3	-6,9	-20,5	-20,1	-22,7	-28,7	-19,4	-8,8	-15,2	5,7	-5,3	-12,2	-1,2	-18,7	9,9	28,6	15,2
Trésorerie	-26,1	22,8	-25,5	-32,3	-45,9	-26,1	-12,6	-16,0	-14,3	-18,3	-5,4	-4,7	0,5	-10,2	4,3	18,1	23,5	5,3	22,9
Prix	-16,7	-22,5	-24,7	-14,9	-16,2	-9,6	10,2	-2,9	-19,4	0,8	-0,4	-12,2	2,1	-30,9	-27,9	-5,3	-2,5	2,8	-4,7
Délais de paiement	-41,9	16,9	-19,8	-23,1	-37,6	-21,9	-14,1	-15,0	-9,5	-9,1	-13,8	5,9	-4,6	-11,9	11,9	-7,9	8,8	16,7	13,5
Effectifs	2,7	6,6	-18,0	-21,2	-4,0	0,0	15,2	16,8	7,2	4,4	7,7	0,4	29,6	9,9	-1,9	17,1	-21,8	-38,9	-51,4
Stocks matières premières	5,1	-40,2	-11,8	-15,8	-30,6	-17,3	-20,4	-8,5	7,9	-2,6	4,2	-12,1	-6,4	7,4	-11,6	-12,1	-25,5	-13,4	-19,1

Source : IEOM

*Moyenne depuis le 4^{ème} trimestre 1997

3.2 Indicateurs

Importations de ciment



Sources : ISPF, Douanes, CVS IEOM

Données CVS

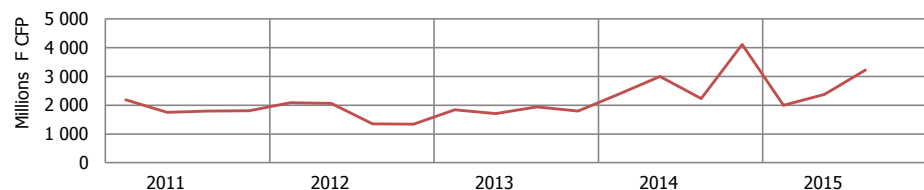
Données brutes, en tonnes	11T4	12T1	12T2	12T3	12T4	13T1	13T2	13T3	13T4	14T1	14T2	14T3	14T4	15T1	15T2	15T3	T / T-1	T / T-4
Importations de ciment	26 580	22 479	21 911	26 991	28 364	10 971	17 483	16 936	53 022	10 539	21 835	12 728	26 812	7 502	35 561	8 807	ns	-30,8%
Importations de carrelage	1 224	1 424	1 747	1 649	1 338	1 404	1 390	1 344	1 913	1 439	1 162	1 895	1 897	1 412	1 581	1 142	-27,8%	-39,7%
Importations de bois transformés	5 441	5 089	4 646	5 004	4 956	5 631	4 470	4 222	5 980	7 103	4 448	4 791	3 339	4 297	5 826	4 452	-23,6%	-7,1%
Importations de bitume	1 127	628	21	9	1 154	1 123	10	201	1 702	572	128	309	1 725	7	553	5	ns	ns

Sources : ISPF, Douanes

Données CVS, en tonnes	11T4	12T1	12T2	12T3	12T4	13T1	13T2	13T3	13T4	14T1	14T2	14T3	14T4	15T1	15T2	15T3	T / T-1	T / T-4
Importations de ciment	19 622	26 853	22 492	28 965	21 294	15 851	17 582	19 033	45 663	16 033	21 460	15 131	19 044	13 400	34 906	11 470	ns	ns
Importations de carrelage	1 565	1 485	1 598	1 502	1 510	1 490	1 283	1 289	1 937	1 529	1 120	1 906	1 800	1 506	1 596	1 169	-26,7%	-38,6%

Sources : ISPF, Douanes, CVS IEOM

Dépenses liquidées par la Direction de l'équipement



Source : Direction de l'équipement, CVS IEOM

Données CVS

Données brutes, en millions de FCFP	11T4	12T1	12T2	12T3	12T4	13T1	13T2	13T3	13T4	14T1	14T2	14T3	14T4	15T1	15T2	15T3	T / T-1	T / T-4
Dépenses liquidées par l'Enseignement secondaire	189	56	51	71	144	10	66	120	106	52	46	194	209	66	265	156	ns	ns
Dépenses liquidées par l'Aviation civile	187	100	56	111	165	12	109	214	414	45	170	388	824	82	342	665	ns	ns
Dépenses liquidées par la Direction de l'équipement	2 959	1 178	1 956	1 272	2 422	900	1 660	1 884	2 841	1 394	2 965	2 248	5 107	969	2 365	3 283	38,8%	46,0%

Sources : Directions de l'Enseignement, de l'équipement et Service de l'aviation civile, CVS IEOM

Données CVS, en millions de F CFP	11T4	12T1	12T2	12T3	12T4	13T1	13T2	13T3	13T4	14T1	14T2	14T3	14T4	15T1	15T2	15T3	T / T-1	T / T-4
Dépenses liquidées par l'Enseignement secondaire	125	105	73	57	83	70	83	95	55	118	54	165	165	137	265	127	ns	ns
Dépenses liquidées par l'Aviation civile	4	242	104	106	-28	158	177	193	203	209	260	342	597	267	444	603	35,7%	ns
Dépenses liquidées par la Direction de l'équipement	1 808	2 084	2 064	1 353	1 342	1 841	1 708	1 935	1 792	2 387	2 992	2 225	4 103	1 999	2 378	3 219	35,4%	44,7%

Sources : Directions de l'enseignement, de l'équipement et Service de l'aviation civile, CVS IEOM

Encours bancaires des crédits à l'habitat (entreprises, ménages et collectivités)

En millions de F CFP	11T4	12T1	12T2	12T3	12T4	13T1	13T2	13T3	13T4	14T1	14T2	14T3	14T4	15T1	15T2	15T3	T / T-1	T / T-4
	190 764	191 502	192 171	193 600	194 488	194 350	194 366	195 076	195 207	195 963	195 885	197 013	197 431	197 503	198 479	199 526	0,5%	1,3%

Source : IEOM - SURFI

Production de prêts immobiliers (entreprises, ménages et collectivités)

En millions de F CFP	11T4	12T1	12T2	12T3	12T4	13T1	13T2	13T3	13T4	14T1	14T2	14T3	14T4	15T1	15T2	15T3	T / T-1	T / T-4
	7 024	5 723	6 007	6 493	5 944	4 406	5 204	5 965	6 852	6 424	6 521	7 121	6 419	5 582	5 977	6 110	2,2%	-14,2%

Source : IEOM

Effectifs salariés du BTP

	11T4	12T1	12T2	12T3	12T4	13T1	13T2	13T3	13T4	14T1	14T2	14T3	14T4	15T1	15T2	15T3	T / T-1	T / T-4
Données brutes	4 754	4 624	4 542	4 524	4 390	4 372	4 273	4 320	4 234	4 161	4 135	4 048	3 898	4 016	4 189	nd	4,3%	1,3%
Données CVS	4 761	4 626	4 516	4 504	4 422	4 399	4 244	4 283	4 267	4 182	4 105	3 997	3 930	4 028	4 146	nd	2,9%	1,0%

Sources : ISPF, CPS, CVS IEOM

Chiffre d'affaires du bâtiment

En millions de F CFP	11T4	12T1	12T2	12T3	12T4	13T1	13T2	13T3	13T4	14T1	14T2	14T3	14T4	15T1	15T2	15T3	T / T-1	T / T-4
Données brutes	4 702	3 165	3 141	3 293	3 495	2 291	3 280	3 294	2 790	3 273	2 874	3 665	4 035	3 078	3 232	nd	5,0%	12,4%
Données CVS	4 064	3 623	3 409	3 171	2 903	3 021	3 254	3 147	2 257	3 450	3 370	3 498	3 553	3 632	3 327	nd	-8,4%	-1,3%

Sources : ISPF, Contributions, CVS IEOM

Chiffre d'affaires des travaux publics

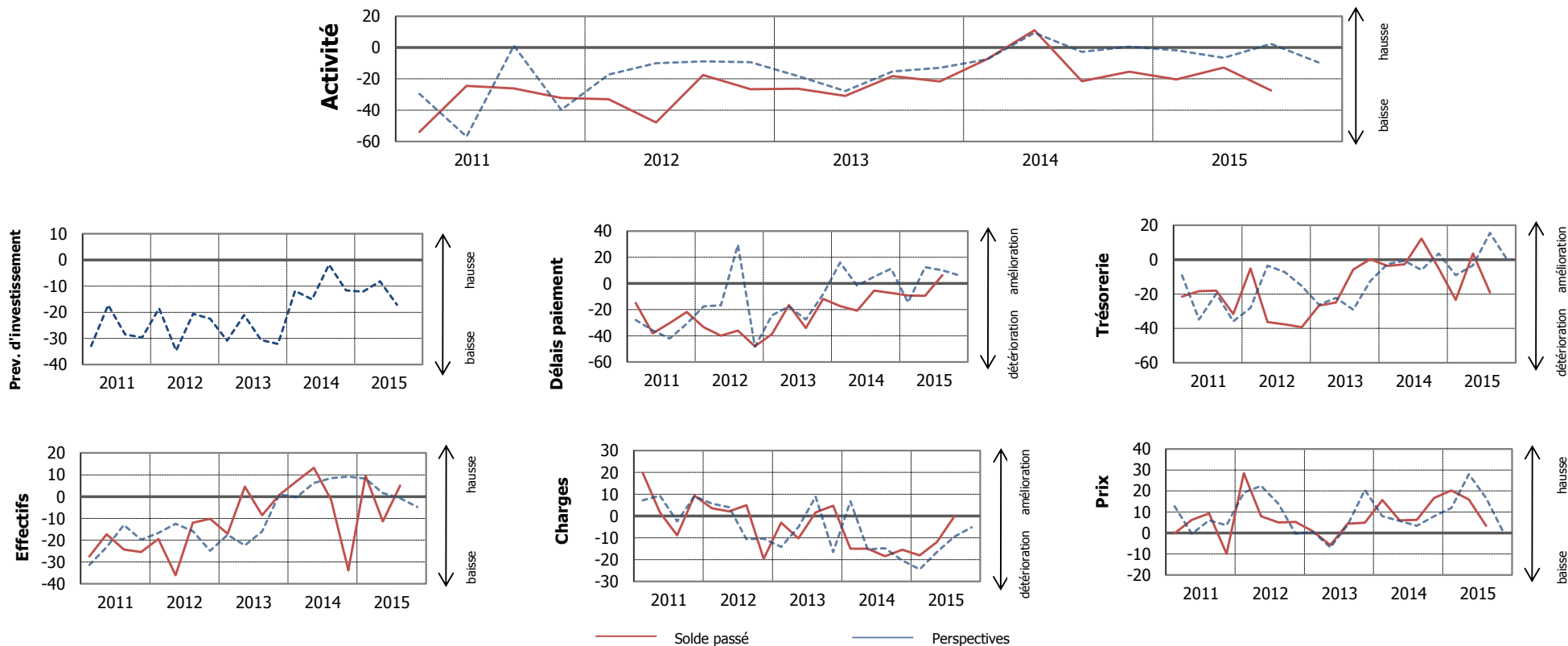
En millions de F CFP	11T4	12T1	12T2	12T3	12T4	13T1	13T2	13T3	13T4	14T1	14T2	14T3	14T4	15T1	15T2	15T3	T / T-1	T / T-4
Données brutes	3 920	2 423	2 279	2 927	2 813	2 608	2 254	3 034	4 533	2 224	3 945	3 725	5 564	2 985	2 824	nd	-5,4%	-28,4%
Données CVS	2 700	2 887	2 910	3 090	1 503	3 124	2 914	3 184	3 166	2 782	4 631	3 851	4 166	3 573	3 529	nd	-1,2%	-23,8%

Sources : ISPF, Contributions, CVS IEOM

4. Commerce

4.1 Soldes d'opinion

L'enquête d'opinion a été réalisée auprès d'un échantillon de 51 entreprises appartenant au secteur du commerce employant au total 2 479 salariés. Les soldes d'opinion sont corrigés des variations saisonnières.



Soldes d'opinion du commerce

Soldes d'opinion en %, CVS et centrés sur leur moyenne de longue période. Les variations de soldes sont en points.

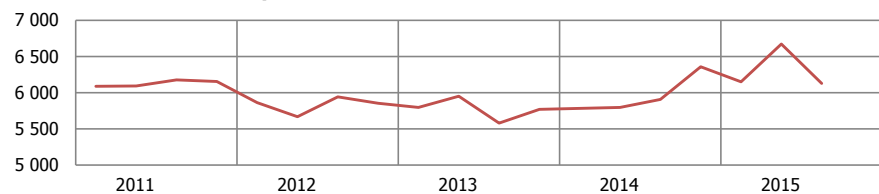
	Moy*	11T4	12T1	12T2	12T3	12T4	13T1	13T2	13T3	13T4	14T1	14T2	14T3	14T4	15T1	15T2	15T3	T / T-1	T / T-4
Activité	-9,1	-32,2	-33,1	-47,8	-17,5	-26,6	-26,4	-30,9	-18,2	-21,8	-7,5	11,1	-21,6	-15,4	-20,4	-12,9	-27,4	-14,5	-5,9
Prévisions investissement	-6,2	-29,7	-18,6	-34,7	-20,6	-22,5	-30,8	-21,1	-30,6	-32,1	-11,8	-15,0	-1,8	-11,6	-12,1	-8,2	-17,2	-9,0	-15,4
Charges	-32,0	9,3	3,6	2,1	5,0	-19,6	-3,0	-10,2	1,7	4,7	-15,0	-15,0	-18,4	-15,5	-18,1	-11,9	-0,1	11,8	18,3
Trésorerie	-24,9	-31,6	-5,1	-36,2	-37,6	-39,2	-26,6	-24,8	-5,7	0,3	-3,6	-2,7	12,3	-5,2	-23,4	3,6	-19,0	-22,6	-31,4
Prix	-5,4	-9,9	28,4	8,0	4,9	5,2	0,6	-5,8	4,4	4,9	15,6	6,0	6,3	16,6	20,2	15,9	3,4	-12,5	-2,9
Délais de paiement	-45,9	-21,9	-33,4	-40,1	-36,1	-48,0	-38,8	-16,4	-34,0	-11,9	-17,4	-21,0	-5,5	-7,3	-9,3	-9,4	6,4	15,8	11,9
Effectifs	-1,1	-25,4	-19,4	-36,1	-12,0	-10,2	-17,0	4,6	-8,6	0,8	7,1	13,2	-1,4	-33,8	9,5	-11,4	5,1	16,5	6,5
Stocks de produits finis	25,0	13,1	5,0	-7,0	6,1	-5,6	-1,8	-10,1	-13,7	-1,5	0,4	15,6	0,3	-9,5	-10,7	-6,1	3,9	10,0	3,6

Source : IEOM

*Moyenne depuis le 4^{ème} trimestre 1997

4.2 Indicateurs

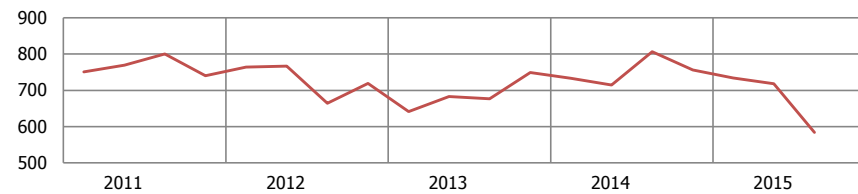
Importations de biens de consommation



Sources : ISPF, Douanes, CVS IEOM

Données CVS

Immatriculations de véhicules de tourisme neufs



Sources : ISPF, Douanes, CVS IEOM

Données CVS

Données brutes, en millions de FCFP	11T4	12T1	12T2	12T3	12T4	13T1	13T2	13T3	13T4	14T1	14T2	14T3	14T4	15T1	15T2	15T3	T / T-1	T / T-4
Importations de biens de consommation (hors biens alimentaires)	6 507	5 372	5 491	6 154	6 323	5 085	6 000	5 902	6 096	5 159	5 767	6 082	6 823	5 490	6 582	6 438	-2,2%	5,9%
Importations de biens alimentaires	9 965	8 893	8 509	9 625	10 415	8 393	9 024	9 113	9 872	8 360	9 289	9 076	10 505	8 412	10 393	9 284	-10,7%	2,3%
Importations de biens d'équipement du foyer	2 804	1 704	1 698	2 231	2 647	1 501	1 853	1 992	2 433	1 577	1 965	2 157	2 773	1 760	2 045	2 177	6,5%	0,9%
Immatriculations de véhicules de tourisme neufs (en nombre)	785	689	703	706	838	559	639	737	842	659	645	855	875	656	627	644	2,7%	-24,7%
Immatriculations de véhicules de tourisme d'occasion (en nombre)	2 807	2 643	2 591	3 647	2 901	2 550	2 678	3 527	2 746	2 736	2 790	3 719	2 915	2 695	2 775	3 664	32,0%	-1,5%

Sources : ISPF, Douanes

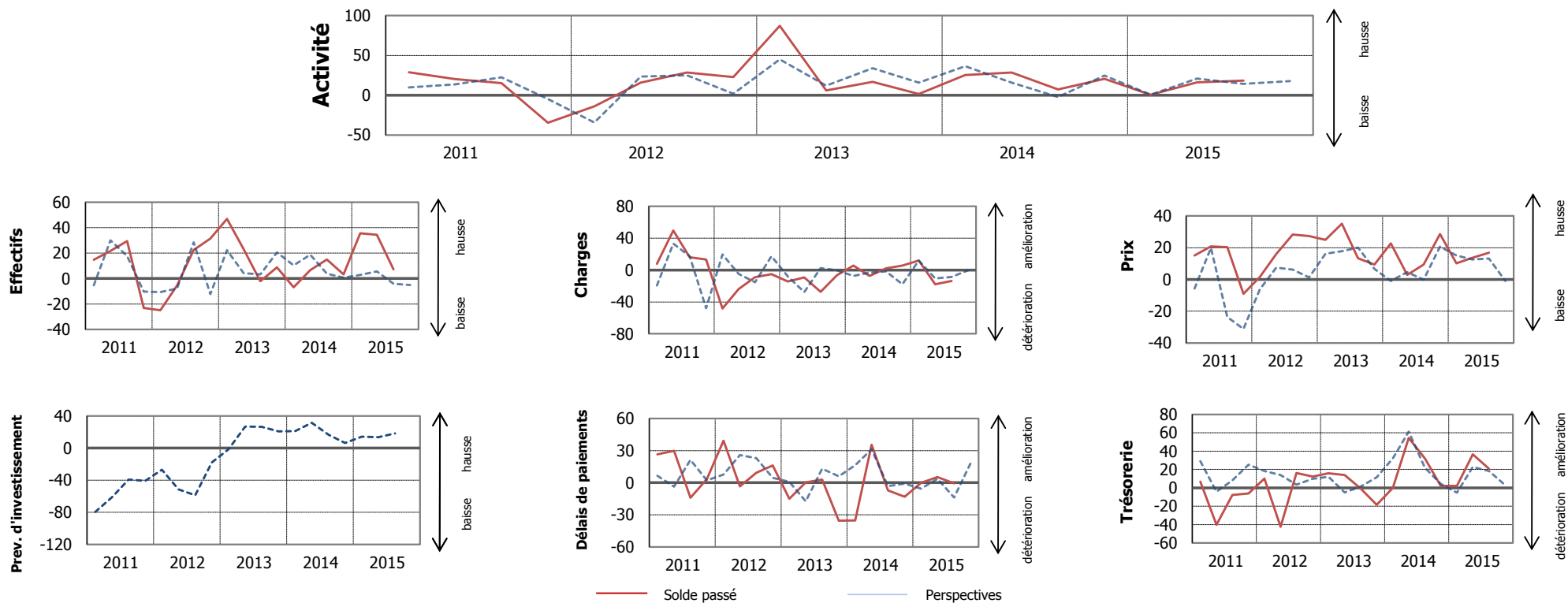
Données CVS, en millions de FCFP	11T4	12T1	12T2	12T3	12T4	13T1	13T2	13T3	13T4	14T1	14T2	14T3	14T4	15T1	15T2	15T3	T / T-1	T / T-4
Importations de biens de consommation (hors biens alimentaires)	6 154	5 865	5 670	5 941	5 854	5 795	5 953	5 578	5 770	5 784	5 796	5 906	6 358	6 149	6 674	6 129	-8,2%	3,8%
Importations de biens alimentaires	9 358	9 528	8 688	9 640	9 561	9 278	8 921	9 021	9 139	9 105	9 299	9 273	9 543	9 102	10 514	9 378	-10,8%	1,1%
Importations de biens d'équipement du foyer	2 342	2 095	1 917	2 131	2 136	1 978	1 999	1 872	1 943	2 035	2 125	2 087	2 247	2 220	2 224	2 085	-6,3%	-0,1%
Immatriculations de véhicules de tourisme neufs (en nombre)	740	764	767	665	719	641	683	677	749	734	715	806	756	734	718	584	-18,7%	-27,5%
Immatriculations de véhicules de tourisme d'occasion (en nombre)	2 989	2 861	2 909	2 941	2 972	2 963	2 878	2 805	2 873	3 074	3 055	3 021	3 074	3 013	3 042	2 951	-3,0%	-2,3%

Sources : ISPF, Douanes, CVS IEOM

5. Hôtellerie - Tourisme

5.1 Soldes d'opinion

L'enquête d'opinion a été réalisée auprès d'un échantillon de 19 entreprises employant au total 3 033 salariés. Les soldes d'opinion sont corrigés des variations saisonnières.



Soldes d'opinion de l'hôtellerie - tourisme

Soldes d'opinion, en %, CVS et centrés sur leur moyenne de longue période. Les variations de soldes sont en points.

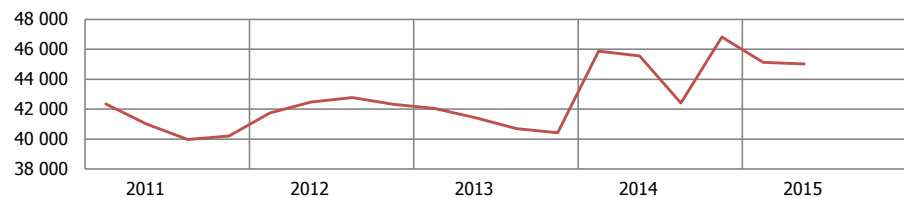
	Moy*	11T4	12T1	12T2	12T3	12T4	13T1	13T2	13T3	13T4	14T1	14T2	14T3	14T4	15T1	15T2	15T3	T / T-1	T / T-4
Activité	-4,3	-34,4	-13,9	15,8	28,4	22,7	87,1	6,1	16,8	1,5	25,3	28,5	7,2	20,6	0,4	16,2	18,3	2,2	11,1
Prévisions investissement	-0,2	-40,7	-26,8	-51,4	-58,8	-18,0	-1,6	26,6	26,4	20,9	21,2	31,6	16,8	6,4	14,2	13,5	18,4	5,0	1,7
Charges	-21,6	13,1	-48,0	-23,8	-8,9	-5,1	-14,4	-9,4	-27,4	-6,5	5,5	-7,4	2,2	5,7	12,0	-18,0	-13,6	4,4	-15,7
Trésorerie	-22,7	-6,3	10,1	-42,4	16,1	12,2	15,9	14,0	-0,6	-18,6	-0,0	54,3	32,0	2,1	2,0	36,4	20,9	-15,5	-11,1
Prix	-4,7	-9,1	1,6	16,1	28,4	27,4	25,0	35,1	13,4	9,5	22,7	2,9	9,3	28,7	10,2	13,7	16,8	3,1	7,5
Délais de paiement	-38,9	3,3	39,2	-3,5	9,3	16,1	-14,9	0,2	2,8	-35,6	-35,3	35,6	-7,2	-13,2	-0,1	5,3	-0,5	-5,8	6,7
Effectifs	0,7	-23,1	-24,9	-5,5	22,5	31,5	46,8	23,1	-2,2	8,9	-6,8	6,6	15,0	3,3	35,6	34,4	7,3	-27,1	-7,7
Taux de remplissage	21,2	-93,3	-44,8	71,5	92,5	-42,5	-1,3	51,5	74,5	-66,6	-16,9	59,7	52,8	-52,0	-61,9	67,2	78,5	11,3	25,7

Source : IEOM

*Moyenne depuis le 4^{ème} trimestre 1997

5.2 Indicateurs

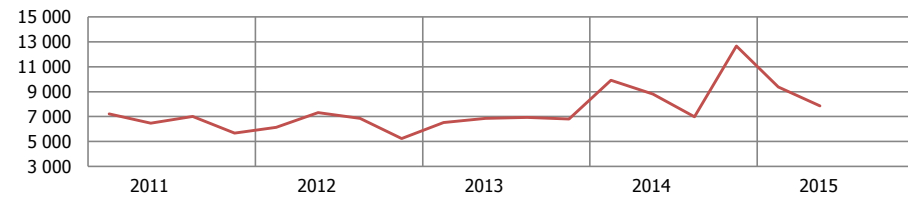
Fréquentation touristique



Source : ISPF, CVS IEOM

Données CVS

Nombre de croisiéristes



Source : ISPF, CVS IEOM

Données CVS

Données brutes, en nombre	11T4	12T1	12T2	12T3	12T4	13T1	13T2	13T3	13T4	14T1	14T2	14T3	14T4	15T1	15T2	15T3	T / T-1	T / T-4
Nombre total de passagers internationaux	123 686	112 998	128 220	153 626	125 912	122 620	131 218	150 480	129 526	131 160	136 578	154 728	143 805	129 594	137 174	163 785	19,4%	5,9%
Nombre de touristes*	41 711	34 836	41 966	48 925	43 251	36 248	40 665	46 119	41 361	40 242	45 240	47 759	47 361	39 764	45 011	nd	13,2%	-0,5%
Nombre de croisiéristes*	6 143	7 238	6 727	5 710	5 621	8 149	6 273	5 665	6 957	12 417	8 120	5 597	12 547	12 277	6 954	nd	-43,4%	-14,4%
Nombre de nuitées* (en milliers)	607	493	593	681	610	489	564	654	604	566	662	718	687	532	657	nd	23,6%	-0,8%
Coefficient moyen de remplissage* (en %)	54,4	44,9	56,2	68,4	57,7	50,8	60,7	69,7	61,0	56,9	64,4	72,8	64,6	53,2	64,1	nd	20,5%	-0,4%
Taux d'occupation CPH (en %)	55,4	47,7	58,1	70,9	62,2	56,2	64,0	72,7	61,7	55,2	63,2	72,3	65,9	52,8	63,9	76,1	19,0%	5,2%
Revenu moyen par chambre disponible*	11 403	11 210	16 942	19 986	14 552	14 609	19 041	22 316	15 506	15 689	20 718	24 495	19 725	16 969	23 725	nd	39,8%	14,5%

Sources : ADT, ISPF, CPH (Conseil des professionnels de l'hôtellerie)

* Les chiffres du tourisme des mois de juillet et août sont disponibles sur le site de l'ISPF

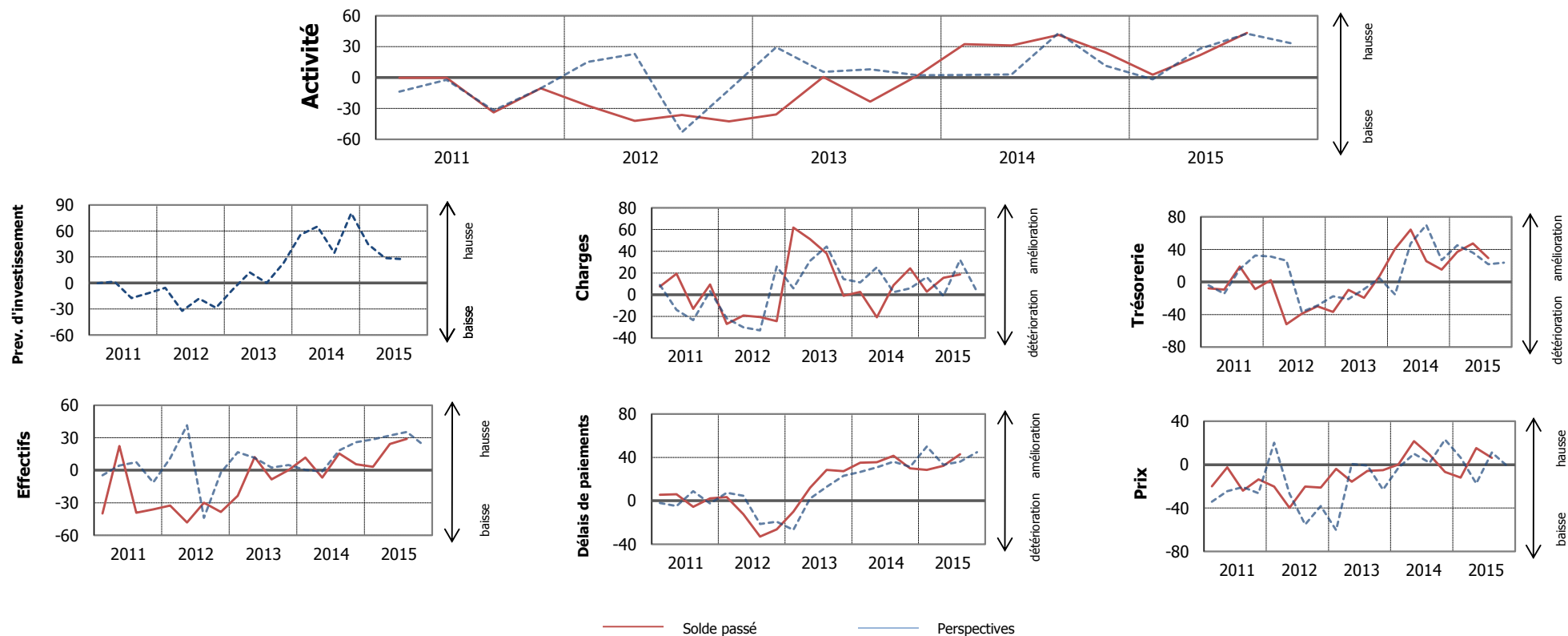
Données CVS, en nombre	11T4	12T1	12T2	12T3	12T4	13T1	13T2	13T3	13T4	14T1	14T2	14T3	14T4	15T1	15T2	15T3	T / T-1	T / T-4
Nombre total de passagers internationaux	125 271	127 883	131 377	132 633	129 229	135 043	135 399	131 981	132 628	143 685	139 895	135 834	148 237	140 938	139 702	145 460	4,1%	7,1%
Nombre de touristes	40 212	41 752	42 475	42 780	42 322	42 050	41 421	40 686	40 427	45 886	45 565	42 402	46 824	45 131	45 017	nd	-0,3%	-1,2%
Nombre de croisiéristes	5 682	6 126	7 313	6 870	5 233	6 525	6 862	6 945	6 795	9 919	8 807	6 994	12 650	9 384	7 864	nd	-16,2%	-10,7%
Nombre de nuitées (en milliers)	574 361	598 693	601 385	599 598	582 247	583 497	571 081	576 692	580 350	670 981	672 992	635 633	665 146	628 953	656 998	nd	4,5%	-2,4%
Coefficient moyen de remplissage (en %)	54,2	55,1	56,2	58,6	57,7	61,4	60,5	59,3	61,1	63,2	64,0	62,3	64,8	64,6	63,6	nd	-1,5%	-0,6%

Sources : ADT, ISPF, CPH, CVS IEOM

6. Services marchands

6.1 Soldes d'opinion

L'enquête d'opinion a été réalisée auprès d'un échantillon de 43 entreprises des services marchands (transports, activités comptables, activités d'architecture et d'ingénierie, publicité, activités de sécurité, activité de nettoyage) employant au total 2 591 salariés. Les soldes d'opinion sont corrigés des variations saisonnières.



Soldes d'opinion du secteur des services marchands

Soldes d'opinion en %, CVS et centrés sur leur moyenne de longue période. Les variations de soldes sont en points.

	Moy*	11T4	12T1	12T2	12T3	12T4	13T1	13T2	13T3	13T4	14T1	14T2	14T3	14T4	15T1	15T2	15T3	T / T-1	T / T-4
Activité	-7,9	-10,4	-27,2	-41,9	-36,1	-42,3	-35,8	0,5	-23,3	1,9	32,5	31,3	41,3	24,4	2,9	21,8	43,5	21,7	2,2
Prévisions investissement	-36,3	-11,6	-5,6	-32,0	-17,9	-28,5	-7,4	12,1	0,2	23,2	55,5	65,0	34,8	80,6	44,8	28,9	27,7	-1,2	-7,1
Charges	-29,4	9,5	-27,1	-19,2	-20,6	-24,5	61,9	51,3	37,9	-1,0	2,4	-21,0	8,7	24,2	2,7	15,6	18,6	3,0	9,9
Trésorerie	-26,0	-8,8	2,2	-51,8	-39,1	-29,8	-36,8	-9,9	-19,3	7,6	40,7	64,3	25,6	15,1	36,9	47,3	29,3	-18,0	3,7
Carnet de commandes	-32,7	-18,6	-16,9	-36,3	-41,2	-34,9	-30,5	-22,4	-22,6	-5,3	36,4	48,2	55,5	50,8	30,6	24,6	24,6	0,0	-30,9
Prix	-10,2	-13,7	-20,2	-39,7	-20,1	-21,1	-3,9	-15,6	-5,8	-5,2	0,1	21,7	9,2	-6,7	-11,9	15,4	6,3	-9,1	-2,9
Délais de paiement	-45,3	2,2	3,5	-12,5	-32,9	-26,3	-10,0	11,8	28,5	27,2	35,0	35,5	41,5	29,9	28,5	32,2	42,9	10,7	1,4
Effectifs	-7,8	-36,0	-32,6	-48,3	-29,9	-38,5	-23,6	12,2	-8,4	0,1	11,7	-6,7	15,4	5,6	3,2	24,1	28,9	4,8	13,4

Source : IEOM

*Moyenne depuis le 4^{ème} trimestre 2004

Note méthodologique

L'évolution de la conjoncture est appréhendée au travers des résultats d'une enquête d'opinion menée auprès d'un échantillon représentatif de dirigeants d'entreprises et des données économiques se rapportant aux différents secteurs d'activité, aux entreprises et aux ménages.

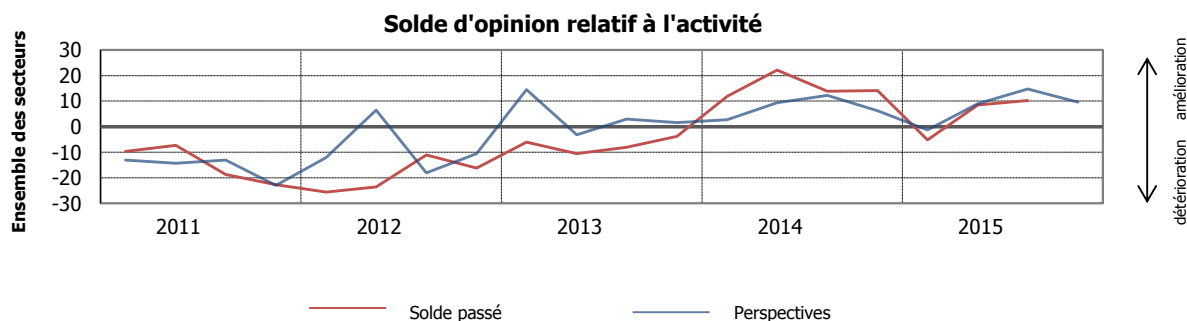
Enquête de conjoncture de l'IEOM

L'IEOM réalise chaque trimestre une enquête de conjoncture auprès d'un échantillon de 175 entreprises employant au total 10 901 salariés.

Dans cette enquête, les chefs d'entreprises sont appelés à répondre à différentes questions (activité pour le trimestre passé, perspectives d'activité pour le trimestre à venir, prévision d'investissement...) selon trois modalités : "en hausse", "stabilité" ou "en baisse". Les réponses des chefs d'entreprises sont ensuite agrégées sous la forme de soldes d'opinion. Calculés pour chacune des questions de l'enquête, ils correspondent à la différence entre le pourcentage de chefs d'entreprises répondant positivement à la question posée et le pourcentage de chefs d'entreprises ayant répondu négativement.

Deux critères sont utilisés pour classer les entreprises interrogées : leur secteur d'activité et leur taille (en terme d'effectifs salariés). Cela permet de tenir compte, dans le calcul des soldes d'opinion, de l'importance de l'entreprise (en terme d'effectifs) en fonction de sa taille et du secteur concerné.

Les soldes d'opinion ne doivent pas être interprétés directement comme représentatifs du taux de croissance de la variable à laquelle ils se réfèrent. En effet, les soldes d'opinion sont des nombres abstraits : on ne peut les interpréter qu'en référence aux soldes antérieurs où à leur moyenne de longue période. Ils sont donc représentés dans les graphiques et les tableaux centrés sur leur moyenne et, généralement, commentés en évolution. Par ailleurs, certains chefs d'entreprises omettent d'éliminer la saisonnalité, ce qui rend souvent nécessaire l'observation de la série corrigée des variations saisonnières (CVS) pour apprécier correctement les évolutions.

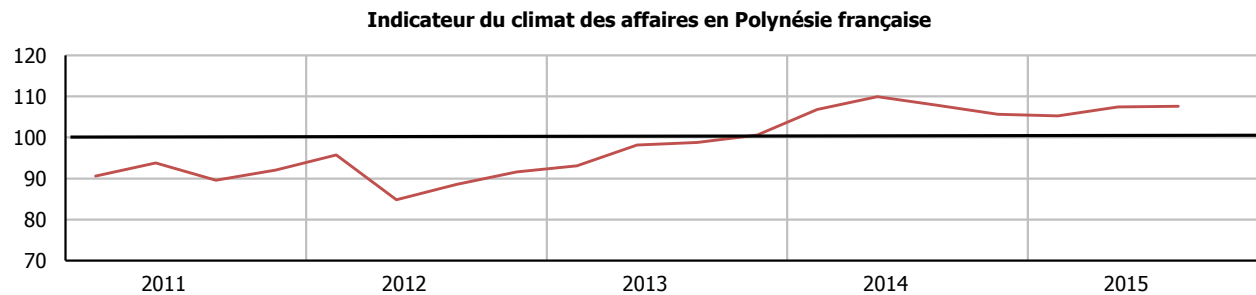


Moyenne de longue période des soldes d'opinion de l'ensemble des secteurs

	Ensemble	Primaire	Industrie	BTP	Commerce	Hôtellerie - Tourisme	Services marchands
Activité	-2,9	-4,5	1,6	-3,0	-9,1	-1,7	-7,9
Prévisions d'investissement	-13,1	-7,5	0,2	-7,9	-6,2	-9,0	-36,3
Charges	-28,7	-25,0	-17,2	-22,7	-32,0	-15,4	-29,4
Trésorerie	-19,4	-25,9	-17,0	-24,2	-24,9	-15,2	-26,0
Prix	-7,1	-12,6	1,8	-14,2	-5,4	-3,7	-10,2
Délais de paiement	-34,2	-29,7	-23,1	-35,5	-45,9	-15,8	-45,3
Effectifs	-1,2	0,6	3,0	0,7	-1,1	-6,6	-7,8

Indicateur synthétique du climat des affaires (ICA)

Dans le cadre de l'amélioration de l'information conjoncturelle diffusée sur les économies d'outre-mer, l'IEDOM et l'IEOM ont élaboré un indicateur synthétique du climat des affaires. Cet indicateur, établi à partir des résultats de l'enquête trimestrielle de conjoncture au moyen d'une analyse en composante principale, a pour objectif de résumer le maximum de l'information contenue dans chacune des questions de l'enquête de conjoncture. Afin d'en faciliter sa lecture, il est centré autour de 100 (moyenne de longue période) et, a un écart-type de 10.



Source : Enquête de conjoncture IEOM, données trimestrielles

Normalisé de moyenne 100 et d'écart-type 10

L'indicateur du climat des affaires s'interprète de la manière suivante : plus il est élevé, meilleure est la perception de la conjoncture par les chefs d'entreprise. Un niveau supérieur à 100 signifie que l'opinion des chefs d'entreprises interrogés sur la conjoncture est jugée favorable car supérieure à la moyenne de longue période.

Pour plus d'informations sur l'indicateur du climat des affaires se référer à la note de l'Institut « Un nouvel indicateur pour aider au diagnostic conjoncturel dans l'outre-mer » parue en mars 2010 et téléchargeable gratuitement sur le site www.ieom.fr sur le lien http://www.ieom.fr/IMG/pdf/note_institut_ica_032010.pdf

Compréhension des tableaux et graphiques des indicateurs économiques

L'IEOM utilise pour réaliser son bulletin de conjoncture trimestriel :

- des données économiques quantitatives issues de sources administratives (INSEE, Douanes etc..) se rapportant aux différents secteurs d'activité et différents secteurs institutionnels (entreprises, ménages...) ainsi qu'à des grandeurs macro-économiques (prix, emploi, commerce extérieur).
- des données monétaires issues des déclarations des établissements de crédit traitées par l'IEOM.

Les indicateurs se rapportant aux secteurs économiques, aux entreprises et à la demande des ménages, ainsi que les principaux indicateurs macro-économiques (emploi, SMG...), figurent sous forme de tableaux selon des fréquences trimestrielles.

Certains indicateurs sont représentés sous forme de graphique sur les cinq dernières années selon des fréquences mensuelles ou trimestrielles.

Les données représentées sont, en général, corrigées des variations saisonnières

Lorsque l'analyse d'une série de données révèle une saisonnalité, celle-ci fait l'objet d'un traitement. On dit qu'elle est corrigée des variations saisonnières (CVS). Le traitement peut être effectué par l'organisme producteur des données, dans ce cas seule la série CVS est reprise dans cette publication. Si la série fournie par le producteur n'est pas désaisonnalisée, le traitement est effectué par l'IEDOM (méthode ARIMA X-12) ; dans ce cas, la série sera présentée sous sa forme brute et sous sa forme CVS.

INSTITUT D'ÉMISSION D'OUTRE-MER
Agence de Papeete
21, rue du Docteur CASSIAU – 98713 PAPEETE RP

Téléphone : (689) 40.50.65.00 – Télécopie : (689) 40.50.65.03

[Site Internet : www.ieom.fr](http://www.ieom.fr)

Directeur de la publication : **Hervé Gonsard**
Responsable de la rédaction : **Pierre-Yves LE BIHAN**
Éditeur : **IEOM**
Achévé d'imprimer : décembre 2015