



Tendances conjoncturelles



Annexes statistiques

4^e trimestre 2011

Sommaire

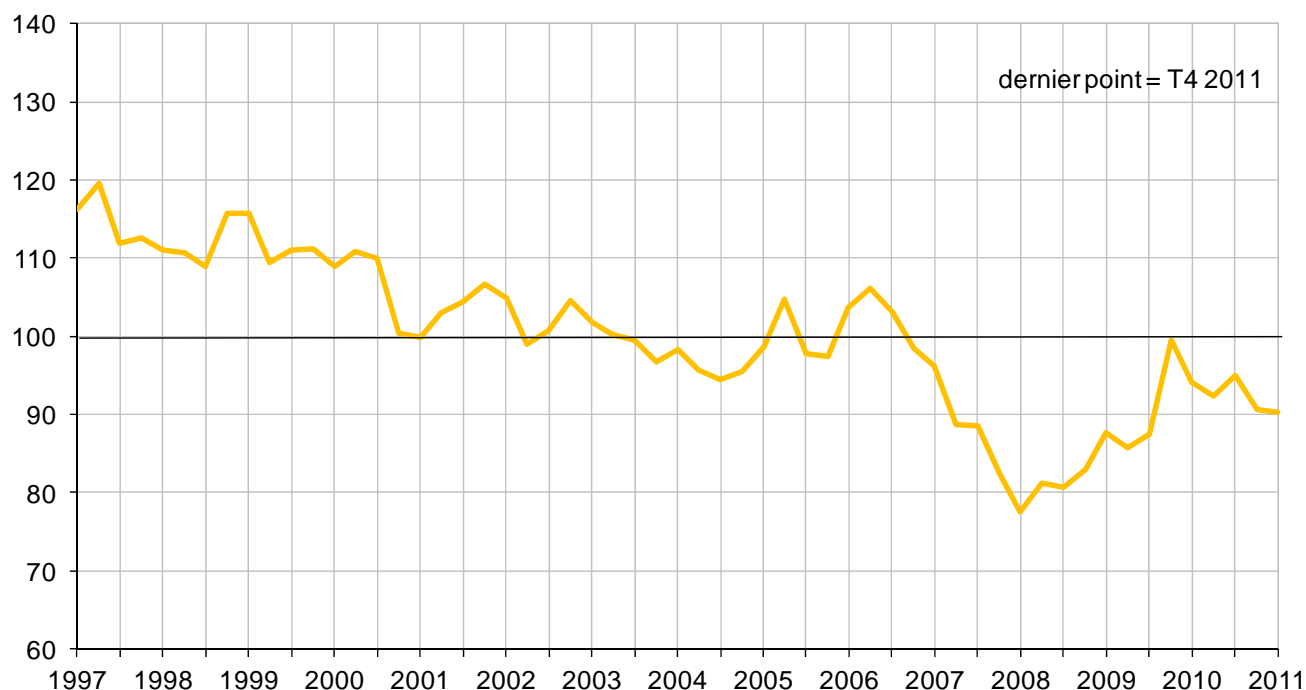
I. Activité générale	3
1. Climat des Affaires	3
Indicateur de climat des affaires en Polynésie française	3
2. Enquête de conjoncture de l'IEOM - Ensemble des secteurs	4
Soldes d'opinion	4
3. Prix à la consommation	5
4. Emploi	6
Evolution emploi salarié	6
Répartition au 31 décembre 2010	6
Indice emploi salarié	6
5. Salaires et revenus	6
Salaire minimum interprofessionnel garanti (SMIG)	6
Salaire du BTP – OP1	6
II. Ménages	7
1. Consommation	7
Importations de biens de consommation	7
Importations de biens d'équipements ménagers	7
Importations de biens alimentaires	7
Immatriculations de véhicules neufs	7
Encours bancaires des crédits à la consommation	7
2. Investissement	8
Production de prêts immobiliers	8
Coût moyen des crédits immobiliers	8
Encours bancaires des crédits à l'habitat	8
3. Indicateurs de vulnérabilité	8
Incidents de paiement sur chèques	8
Retraits de Cartes bancaires	8
Personnes physiques en interdiction bancaire	8
Taux de créances douteuses brutes	8
III. Entreprises	9
1. Investissement	9
Importations de biens d'équipement	9
Immatriculations de véhicules utilitaires	9
2. Prévisions d'investissement par secteur d'activité	10
Soldes d'opinion	10
3. Modalités de financement	11
Encours bancaires des crédits aux entreprises	11
Encours bancaires des crédits d'exploitation	11
Encours bancaires des crédits à l'investissement	11
Coût du crédit aux entreprises	11
4. Indicateurs de vulnérabilité	11
Incidents de paiement sur effet	11
Personnes morales en interdictions bancaires	11
Taux de créances douteuses	11
IV. Commerce extérieur	12
Importations totales	12
Exportations totales	12
Taux de couverture	12

V. Indicateurs économiques divers	13
Consommation d'électricité basse tension	13
Consommation d'électricité moyenne tension	13
VI. Secteurs d'activité	14
1. Secteur primaire	14
1.1 Soldes d'opinion	14
1.2 Données chiffrées	15
2. Industries	17
2.1 Soldes d'opinion	17
2.2 Données chiffrées	18
3. Bâtiment et travaux publics	19
3.1 Soldes d'opinion	19
3.2 Données chiffrées	20
4. Commerce	22
4.1 Soldes d'opinion	22
4.2 Données chiffrées	23
5. Hôtellerie-Tourisme	24
5.1 Soldes d'opinion	24
5.2 Données chiffrées	25
6. Services marchands	27
6.1 Soldes d'opinion	27

I. Activité générale

1. Climat des Affaires

Indicateur du climat des affaires en Polynésie française (100 = moyenne période)



Source : enquête de conjoncture IEOM

ICA	T1	T2	T3	T4	T4 11/ T3 11
2009	81,2	80,6	83,0	87,6	
2010	85,8	87,5	99,5	94,1	
2011	92,4	95,0	90,6	90,3	-0,3 pts

Indicateur synthétique du climat des affaires (ICA)

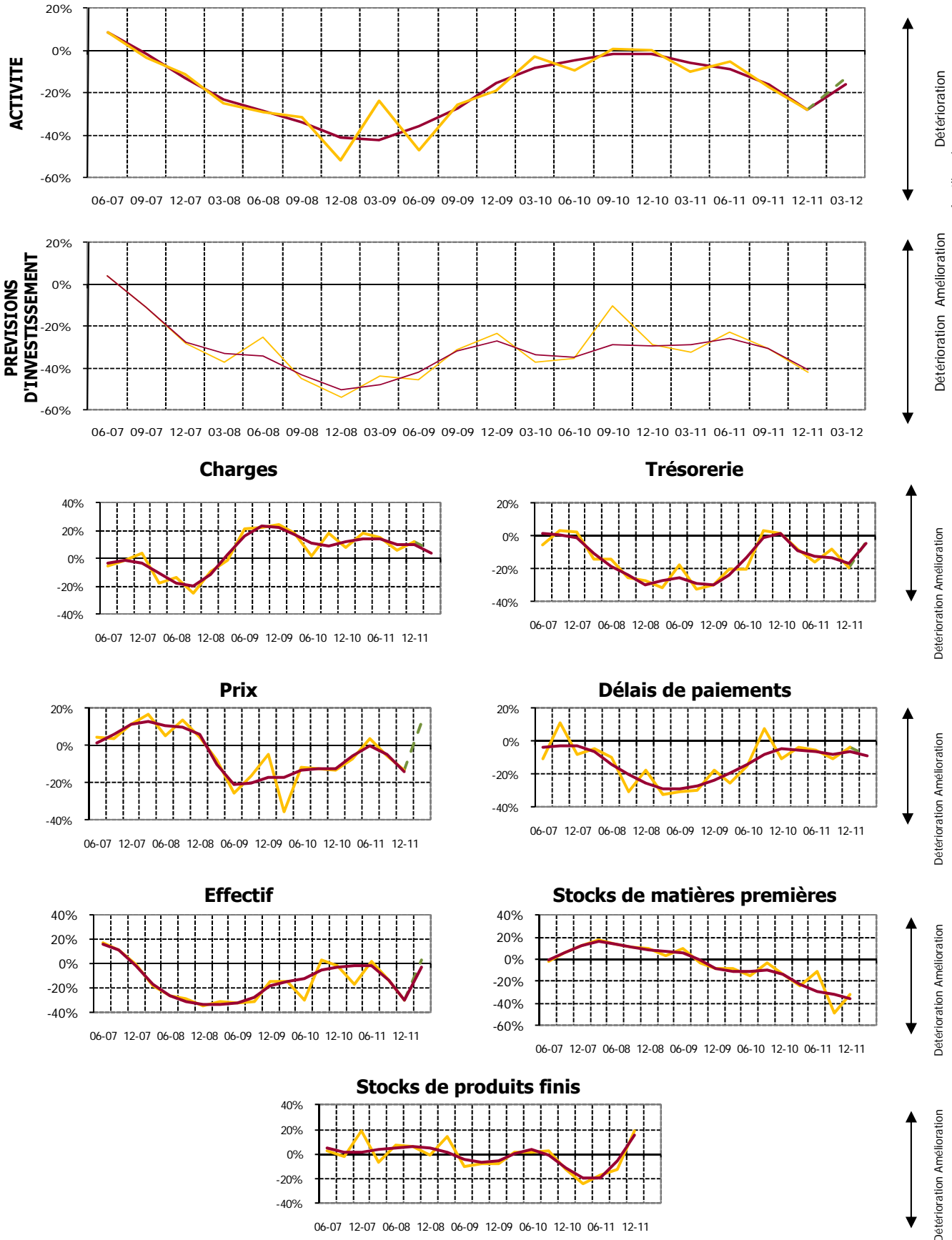
Dans le cadre de l'amélioration de l'information conjoncturelle diffusée sur les économies d'outre-mer, l'IEDOM et l'IEOM ont élaboré un indicateur synthétique du climat des affaires, suivant la méthodologie appliquée par la Banque de France pour l'analyse de la conjoncture en métropole. Cet indicateur est établi à partir des résultats de l'enquête trimestrielle de conjoncture au moyen d'une analyse en composante principale, afin de résumer le maximum de l'information contenue dans chacune des questions de l'enquête de conjoncture. Il est centré sur sa moyenne de longue période (normé à 100, avec un écart-type de 10), afin de faciliter sa lecture.

L'indicateur de climat des affaires s'interprète de la manière suivante : plus il est élevé, plus les chefs d'entreprise évaluent favorablement la conjoncture. Un niveau supérieur à 100 signifie que l'opinion des dirigeants d'entreprises interrogés sur la conjoncture est supérieure à la moyenne sur longue période.*

Pour plus d'informations sur l'indicateur du climat des affaires se référer à la note de l'Institut « Un nouvel indicateur pour aider au diagnostic conjoncturel dans l'outre-mer » parue en mars 2010 et téléchargeable gratuitement sur le site www.ieom.fr sur le lien http://www.ieom.fr/IMG/pdf/note_institut_ica_032010.pdf

2. Enquête de conjoncture de l'IEOM Ensemble des secteurs Soldes d'opinion

L'enquête d'opinion a été réalisée auprès d'un échantillon de 169 entreprises employant au total 8 726 salariés. Les soldes d'opinions sont corrigés des variations saisonnières.



Soldes d'opinion de l'ensemble des secteurs

Soldes d'opinion, en %, CVS et centrés sur leur moyenne de longue période. Les soldes sont en points

	Moy*	09T2	09T3	09T4	10T1	10T2	10T3	10T4	11T1	11T2	11T3	11T4	11T4/ 11T3	11T4/ 10T4
Activité	-2,4	-47,1	-25,1	-18,5	-2,9	-9,2	0,6	0,3	-9,7	-5,0	-16,9	-27,5	-10,7	-27,8
Prévisions d'investissement	-12,3	-45,6	-31,2	-23,2	-36,8	-35,1	-10,0	-28,8	-32,4	-22,8	-30,4	-41,7	-11,3	-12,8
Charges	-29,5	21,8	22,0	24,2	18,1	1,6	17,8	7,7	18,7	15,0	6,2	12,5	6,3	4,8
Trésorerie	-19,2	-17,4	-32,6	-29,7	-20,4	-20,1	3,7	1,9	-7,8	-15,5	-8,2	-19,7	-11,5	-21,6
Carnet de commandes	-35,5	1,8	7,0	-2,5	4,8	5,2	-0,3	-18,6	-43,2	-28,2	-37,3	0,0	37,3	18,6
Délais de paiement	-33,6	-30,4	-29,4	-17,4	-25,8	-15,3	8,0	-10,2	-3,4	-5,8	-11,0	-3,8	7,2	6,4
Prix	-8,0	-25,9	-16,6	-4,6	-35,7	-11,7	-12,3	-13,6	-7,1	3,5	-5,9	-13,2	-7,3	0,4
Effectifs	-0,2	-31,8	-30,5	-14,7	-14,9	-29,8	2,7	-1,6	-17,1	2,1	-13,7	-30,0	-16,3	-28,3
Stocks de matières premières	5,5	9,8	-2,9	-8,2	-9,0	-15,4	-3,7	-13,3	-24,0	-10,5	-49,1	-32,1	16,97	-18,843
Stocks de produits finis	20,6	-10,3	-7,4	-7,8	1,8	1,6	2,2	-12,5	-23,7	-16,4	-12,5	19,3	31,77	31,812

*Moyenne depuis le 4ème trimestre 1997

Source : Enquête de conjoncture de l'IEOM

3. Prix à la consommation

	janv-10	janv-11	févr-11	mars-11	avr-11	mai-11	juin-11	juil-11	août-11	sept-11	oct-11	nov-11	déc-11
Ensemble	102,2	104,0	103,9	104,3	104,5	105,2	105,6	106,8	105,7	105,5	105,6	105,3	106,3
Produits alimentaires et boissons non alcoolisée	107,5	110,6	110,6	111,9	111,2	112,1	111,6	111,7	113,0	113,1	113,5	112,8	113,2
Boissons alcoolisées, tabac	102,7	102,7	103,4	104,1	104,6	104,4	104,1	104,0	104,1	104,0	103,9	103,7	103,6
Articles d'habillement et articles chaussants	87,3	83,2	82,0	81,8	81,3	81,6	81,1	80,2	79,8	79,5	78,6	78,2	78,1
Logement, eau, électricité, gaz et autres combustibles	103,5	106,3	106,2	107,0	107,0	108,7	108,7	108,6	108,6	108,5	108,5	108,6	108,4
Ameublement équipement ménager et entretien courant de la maison	100,7	98,5	98,1	97,9	97,5	97,2	97,0	96,8	96,5	96,8	96,8	96,6	96,6
Santé	101,0	100,8	100,8	99,8	99,3	99,3	99,2	99,2	99,2	99,2	99,2	99,2	99,2
Transports	97,5	101,2	100,8	100,8	103,1	104,3	106,1	112,6	105,6	105,2	105,1	104,4	109,3
Communications	101,6	100,3	100,2	100,2	100,1	100,1	100,1	100,1	100,0	100,0	100,0	99,9	99,9
Loisirs et culture	101,0	99,1	98,7	98,8	98,7	98,7	98,5	98,8	98,4	98,4	98,2	98,4	98,3
Enseignements, éducation	114,6	116,1	116,1	116,1	116,1	116,1	116,1	116,1	116,1	118,6	118,6	118,6	118,6
Hôtellerie, café, restauration	105,7	108,4	108,6	108,8	108,9	108,9	109,1	109,2	109,1	109,0	109,1	109,2	109,2
Autres biens et services	97,7	99,9	100,0	99,2	99,1	99,1	101,6	101,6	101,6	100,2	100,4	100,3	100,4
Ensemble hors tabac	102,2	104,1	103,9	104,3	104,5	105,3	105,7	106,8	105,8	105,6	105,7	105,4	106,3

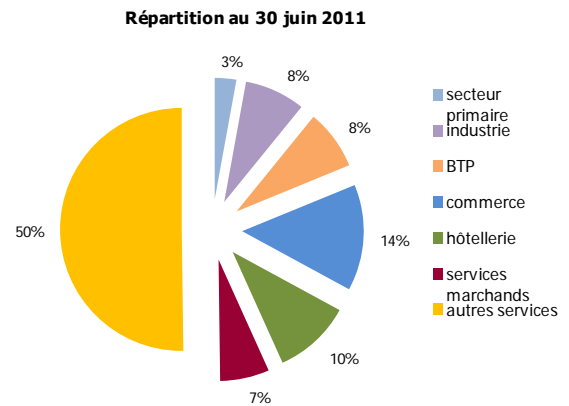
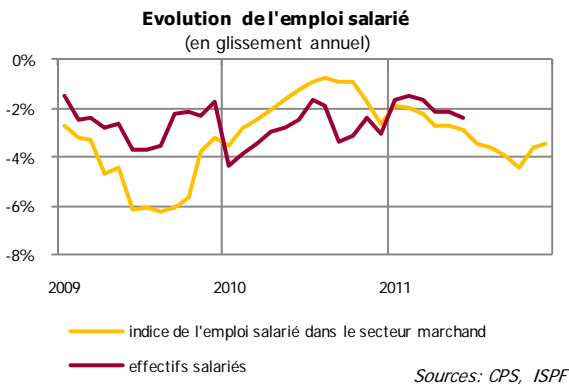
Source : ISPF

Contributions

	Poids	11T4/ 11T3	Contribution au glissement trimestriel	11T4/ 10T4	Contribution au glissement annuel
Ensemble	1000 000	0,7%	0,7	4,0%	4,0
Produits alimentaires et boissons non alcoolisée	227 183	0,1%	0,0	5,3%	1,2
Boissons alcoolisées, tabac	34 084	-0,4%	0,0	0,8%	0,0
Articles d'habillement et articles chaussants	26 330	-1,8%	0,0	-10,6%	-0,3
Logement, eau, électricité, gaz et autres combustibles	183 472	-0,1%	0,0	4,8%	0,9
Ameublement équipement ménager et entretien courant de la maison	54 587	-0,2%	0,0	-4,1%	-0,2
Santé	7 242	0,0%	0,0	-1,8%	0,0
Transports	187 692	3,9%	0,7	12,1%	2,3
Communications	45 251	-0,1%	0,0	-1,7%	-0,1
Loisirs et culture	61 336	-0,1%	0,0	-2,6%	-0,2
Enseignements, éducation	6 222	0,0%	0,0	3,5%	0,0
Hôtellerie, café, restauration	91 539	0,2%	0,0	3,3%	0,3
Autres biens et services	75 062	0,2%	0,0	2,8%	0,2
Ensemble hors tabac	990 321	0,7%	0,7	4,0%	4,0

Source : ISPF

4. Emploi



Emploi salarié	Données cvs, en nombre					
	T 1	T 2	T 3	T 4	T 2/T 1	11T 2 / 10T 2
2009	67 335	66 522	66 599	66 361		
2010	65 029	64 921	64 384	64 318		
2011	63 959	63 387			-0,9%	-2,4%

Sources : CPS, ISPF

Indice emploi salarié	Données cvs,					
	T 1	T 2	T 3	T 4	T 4/T 3	11T 4 / 10T 4
2009	125,8	123,5	122,7	124,3		
2010	122,7	122,0	121,6	120,9		
2011	119,9	118,2	117,1	116,3	-0,7%	-3,8%

Sources : CPS, ISPF

Indice emploi salarié par secteur

	Données cvs						
	10T 4	11T 1	11T 2	11T 3	11T 4	11T 4 / 11T 3	11T 4 / 10T 4
Industrie	105,7	104,6	104,7	103,9	103,1	-0,8	-2,6
Construction	113,2	113,6	111,4	106,9	104,6	-2,3	-8,6
Commerce	115,2	114,1	111,4	111,2	111,9	0,7	-3,3
Hôtellerie-restauration	113,7	114,5	111,9	110,1	109,2	-0,9	-4,5
Autres services	140,3	138,3	135,5	136,9	135,5	-1,4	-4,8

Source : ISPF

5. Salaires et revenus

Salairé minimum interprofessionnel garanti

	Données brutes, en F CFP					
	T 1	T 2	T 3	T 4	T 4/T 3	11T 4 / 10T 4
2009	145 306	145 306	145 306	145 306		
2010	145 306	145 306	145 306	145 306		
2011	145 306	145 306	149 491	149 491	0,0%	2,9%

Source : Inspection du travail

Salairé du BTP - OP1

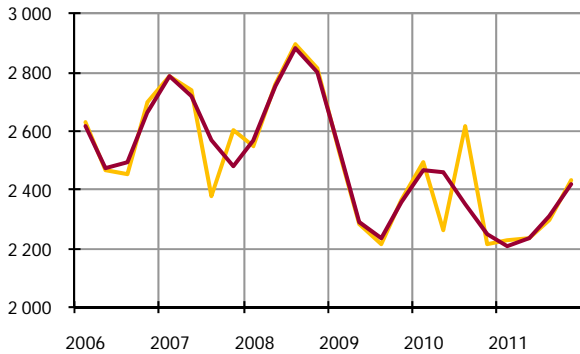
	Données brutes, en F CFP					
	T 1	T 2	T 3	T 4	T 4/T 3	11T 4 / 10T 4
2009	164 406	164 406	166 050	166 050		
2010	166 050	166 050	166 050	166 050		
2011	166 050	166 050	166 050	166 050	0,0%	0,0%

Source : Inspection du travail

II. Ménages

1. Consommation

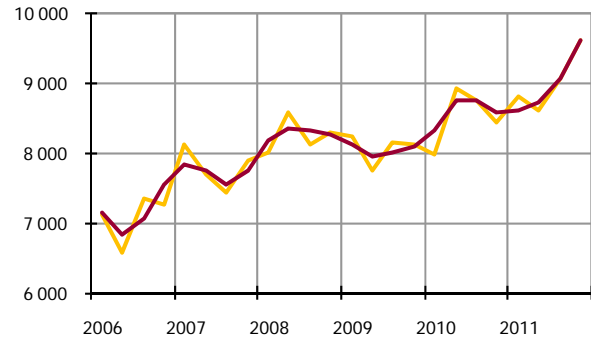
Importations de biens d'équipement ménagers
(en millions de F CFP)



Source : ISPF

CVS Tendence cycle

Importations de produits alimentaires
(en millions de F CFP)



Source : ISPF

CVS Tendence cycle

Importations de biens de consommation (hors biens alimentaires)

	Données brutes, en millions de F CFP						
	T1	T2	T3	T4	Cumul à T4	T4/T3	$\frac{\sum 2011}{\sum 2010}$
2009	5 93	6 391	6 168	6 447	24 98		
2010	5 580	6 401	6 577	6 479	25 038		
2011	5 686	6 138	6 370	6 507	24 701	2,1%	-13%

Source : ISPF, Douanes

	Données cvs, en millions de F CFP						
	T1	T2	T3	T4	Cumul à T4	T4/T3	$\frac{\sum 2011}{\sum 2010}$
2009	6 566	6 216	5 997	6 188	24 967		
2010	6 166	6 257	6 389	6 217	25 028		
2011	6 271	6 015	6 180	6 231	24 696	0,8%	-13%

Source : ISPF, Douanes, désaisonnalisées par l'IEOM

Importations de biens d'équipement ménagers

	Données brutes, en millions de F CFP						
	T1	T2	T3	T4	Cumul à T4	T4/T3	$\frac{\sum 2011}{\sum 2010}$
2009	2 095	2 282	2 259	2 78	9 354		
2010	2 076	2 253	2 664	2 548	9 541		
2011	1 863	2 225	2 336	2 804	9 228	20,0%	-3,3%

Source : ISPF, Douanes

	Données cvs, en millions de F CFP						
	T1	T2	T3	T4	Cumul à T4	T4/T3	$\frac{\sum 2011}{\sum 2010}$
2009	2 532	2 285	2 207	2 367	9 391		
2010	2 494	2 261	2 606	2 219	9 581		
2011	2 231	2 237	2 287	2 436	9 190	6,5%	-4,1%

Source : ISPF, Douanes, désaisonnalisées par l'IEOM

Importations de biens alimentaires

	Données brutes, en millions de F CFP						
	T1	T2	T3	T4	Cumul à T4	T4/T3	$\frac{\sum 2011}{\sum 2010}$
2009	7 730	7 633	8 384	8 462	32 209		
2010	7 494	8 827	9 000	8 768	34 089		
2011	8 275	8 502	9 348	9 965	36 090	6,6%	5,9%

Source : ISPF, Douanes

	Données cvs, en millions de F CFP						
	T1	T2	T3	T4	Cumul à T4	T4/T3	$\frac{\sum 2011}{\sum 2010}$
2009	8 263	7 738	8 130	8 104	32 235		
2010	8 005	8 933	8 706	8 408	34 053		
2011	8 859	8 603	9 009	9 615	36 086	6,7%	6,0%

Source : ISPF, Douanes, désaisonnalisées par l'IEOM

Immatriculations de véhicules neufs

	Données cvs, en nombre						
	T1	T2	T3	T4	Cumul à T4	T4/T3	$\frac{\sum 2011}{\sum 2010}$
2009	1 330	1 363	1 438	1 297	5 428		
2010	1 539	1 460	1 270	1 302	5 572		
2011	1 192	1 086	1 139	1 049	4 467	-7,9%	-19,8%

Source : ISPF, désaisonnalisées par l'IEOM

Encours bancaires des crédits à la consommation

	En millions de F CFP						
	T1	T2	T3	T4	T4/T3	$\frac{11T4}{10T4}$	
2009	103 424	102 750	102 129	103 171			
2010	99 992	98 819	99 016	98 073			
2011	94 856	93 777	92 163	91 983	-0,2%	-6,2%	

Source : IEOM

2. Investissement

Production de prêts immobiliers

En millions de F CFP

	T1	T2	T3	T4	Cumul à T4	T4/T3	$\frac{\sum 2011}{\sum 2010}$
2009	4 053	3 540	4 591	3 181	15 365		
2010	2 720	2 394	3 624	5 448	14 187		
2011	3 441	2 154	2 543	1971	10 110	-22,5%	-28,7%

Source : IEOM

Coût moyen des crédits immobiliers

En % et évolutions en points

	S1	S2	11S2/11S1	11S2/10S2
2009	6,03	5,54		
2010	5,23	4,97		
2011	4,75	4,80	0,05	-0,17

Source : IEOM

Encours bancaires des crédits à l'habitat

En millions de F CFP

	T1	T2	T3	T4	T4/T3	$\frac{11T4}{10T4}$
2009	153 783	156 777	158 536	160 832		
2010	161 21	163 92	162 736	164 834		
2011	164 711	167 309	169 416	171 790	1,4%	4,2%

Source : IEOM

3. Indicateurs de vulnérabilité

Incidents de paiement sur chèques

en nombre

	T1	T2	T3	T4	Cumul à T4	T4/T3	$\frac{\sum 2011}{\sum 2010}$
2009	2 596	2 20	2 094	1956	8 766		
2010	2 027	1962	2 090	2 070	8 149		
2011	2 217	1783	2 154	1985	8 139	-7,8%	-0,1%

Source : IEOM

Retraits de Cartes bancaires

En nombre

	T1	T2	T3	T4	Cumul à T4	T4/T3	$\frac{\sum 2011}{\sum 2010}$
2009	35	42	37	21	135		
2010	28	18	25	46	117		
2011	39	41	45	40	165	-11,1%	41,0%

Source : IEOM

Personnes physiques en interdiction bancaire

en nombre

	T1	T2	T3	T4	T4/T3	$\frac{11T4}{10T4}$
2009	3 567	3 523	3 489	3 389		
2010	3 416	3 443	3 417	3 295		
2011	3 218	3 176	3 154	3 150	-0,1%	-4,4%

Source : IEOM

Taux de créances douteuses brutes

évolutions en points

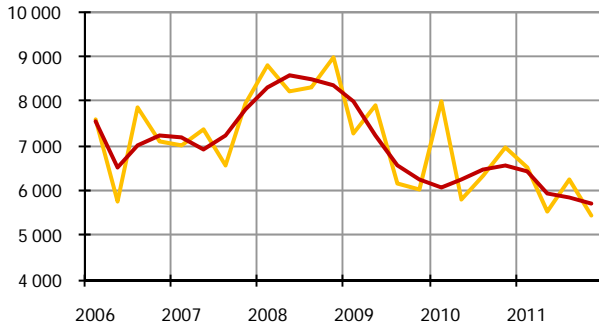
	T1	T2	T3	T4	T4/T3	$\frac{11T4}{10T4}$
2009	6,5%	6,0%	6,3%	6,1%		
2010	6,4%	6,6%	6,7%	6,6%		
2011	7,4%	7,5%	7,8%	7,5%	-0,3	1,0

Source : IEOM

III. Entreprises

1. Investissement

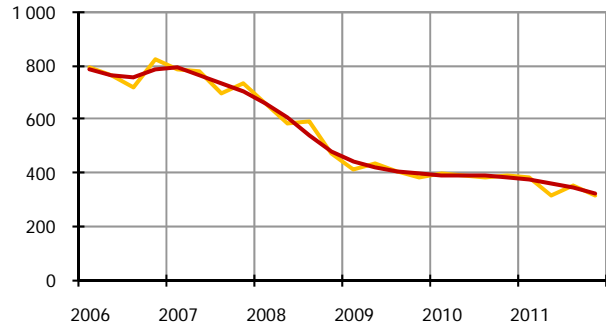
Importations de biens d'équipement
(en millions de F CFP)



Source : ISPF

— cvs — Tendance cycle

Immatriculations de véhicules utilitaires



Source : ISPF

— cvs — Tendance cycle

Importations de biens d'équipement

En millions de F CFP

	T1	T2	T3	T4	Cumul à T4	T4/T3	Σ2011/Σ2010
2009	6 772	8 068	6 507	5 971	27 318		
2010	7 577	5 895	6 556	7 006	27 034		
2011	6 211	5 588	6 376	5 554	23 730	-2,9%	-2,2%

Source : ISPF, Douanes

données cvs, en millions de F CFP

	T1	T2	T3	T4	Cumul à T4	T4/T3	Σ2011/Σ2010
2009	7 285	7 891	6 189	6 014	27 379		
2010	8 003	5 815	6 362	6 956	27 135		
2011	6 484	5 543	6 269	5 452	23 748	-13,0%	-2,5%

Source : ISPF, Douanes, désaisonnalisées par l'IEOM

Immatriculations de véhicules utilitaires

En nombre

	T1	T2	T3	T4	Cumul à T4	T4/T3	Σ2011/Σ2010
2009	364	429	411	437	1641		
2010	347	379	395	432	1553		
2011	339	306	365	351	1361	-3,8%	-2,4%

Source : ISPF

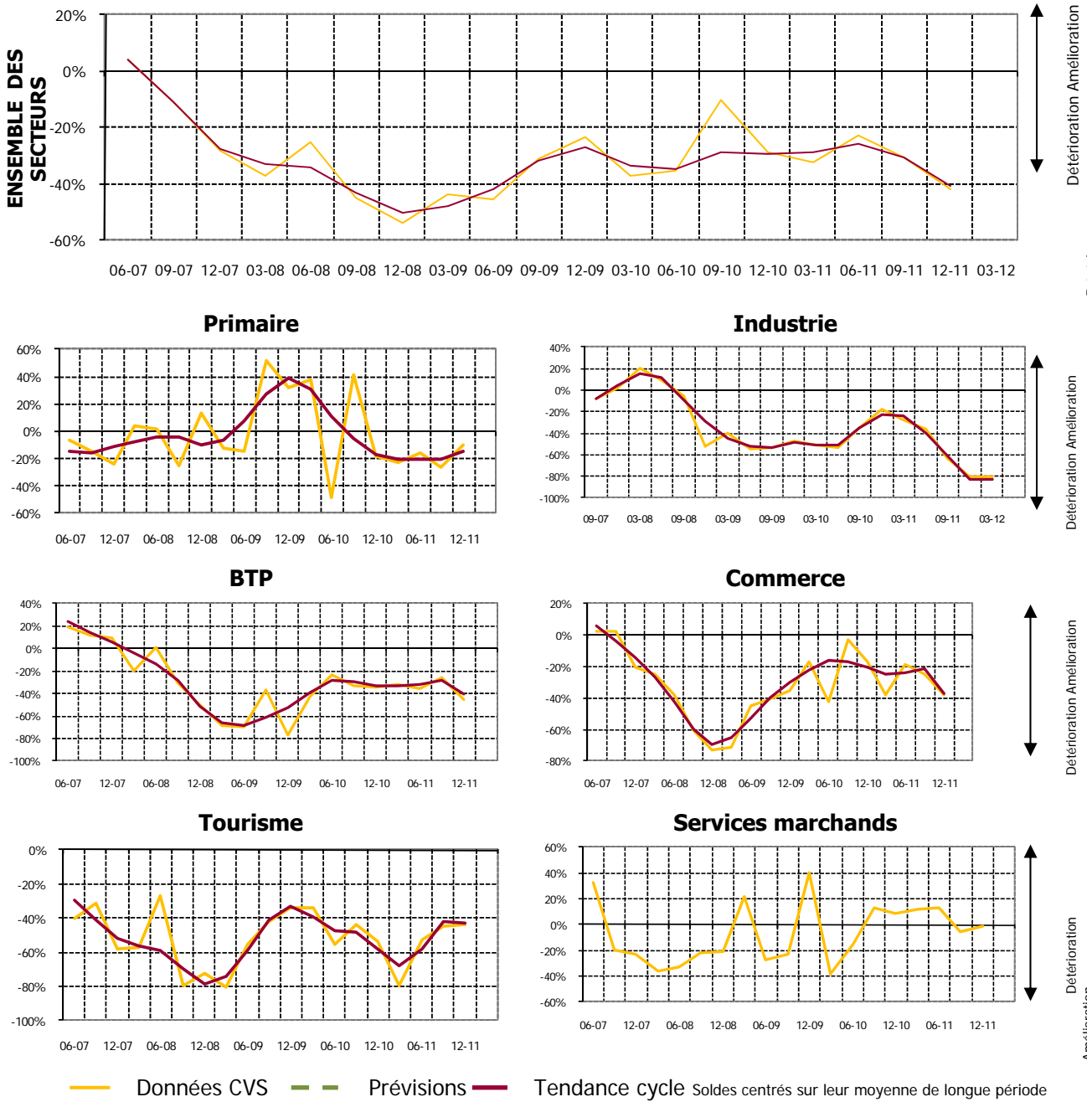
Données cvs en nombre

	T1	T2	T3	T4	Cumul à T4	T4/T3	Σ2011/Σ2010
2009	415	438	409	384	1646		
2010	396	389	387	383	1555		
2011	388	314	356	316	1373	-11,0%	-17,4%

Source : ISPF, désaisonnalisées par l'IEOM

2. Prévisions d'investissement par secteur d'activité

Soldes d'opinion



Source : Enquête de conjoncture de l'IEOM

Prévisions d'investissement par secteur d'activité

Soldes d'opinion, en %, CVS et centrés sur leur moyenne de longue période. Les soldes sont en points

	Moy*	09T2	09T3	09T4	10T1	10T2	10T3	10T4	11T1	11T2	11T3	11T4	11T4/ 11T3	11T4/ 10T4
Ensemble des secteurs	-12,3	-45,6	-31,2	-23,2	-36,8	-35,1	-10,0	-28,8	-32,4	-22,8	-30,4	-41,7	-11,3	-12,8
Secteur primaire	-6,7	-14,2	51,6	31,8	38,3	-47,8	41,8	-18,5	-22,2	-15,2	-26,6	-9,8	16,8	8,7
Industrie	-5,8	-52,9	-46,6	-50,3	-53,2	-35,2	-17,3	-28,0	-35,6	-63,0	-80,3	-79,9	0,4	-51,9
BTP	-15,1	-69,0	-37,3	-76,8	-42,9	-23,6	-32,8	-34,0	-31,2	-35,4	-26,3	-45,0	-18,7	-11,0
Commerce	-2,5	-44,5	-40,2	-35,2	-16,8	-42,3	-3,0	-17,2	-38,0	-18,6	-25,0	-37,9	-12,9	-20,7
Tourisme	-18,6	-55,5	-42,1	-34,4	-34,1	-55,6	-43,9	-54,0	-79,5	-52,9	-44,5	-43,9	0,6	10,0
Services marchands	-48,1	-27,2	-23,2	40,6	-37,8	-15,4	12,6	8,8	11,5	13,2	-5,5	-0,7	4,8	-9,5

*Moyenne depuis le 4ème trimestre 1997

Source : Enquête de conjoncture de l'IEOM

3. Modalités de financement

Encours bancaires des crédits aux entreprises

En millions de F CFP

	T 1	T 2	T 3	T 4	T 4/T 3	11T 4/ 10T 4
2009	186 142	191 734	188 053	181 695		
2010	191 566	193 049	192 180	187 489		
2011	189 081	188 958	186 831	182 426	-2,4%	-2,7%

Source : IEOM

Encours bancaires des crédits d'exploitation

En millions de F CFP

	T 1	T 2	T 3	T 4	T 4/T 3	11T 4/ 10T 4
2009	82 491	83 970	81 540	79 556		
2010	91 213	94 072	95 070	90 037		
2011	93 118	94 680	93 154	88 664	-4,8%	-15%

Source : IEOM

Encours bancaires des crédits à l'investissement

En millions de FCFP

	T 1	T 2	T 3	T 4	T 4/T 3	11T 4/ 10T 4
2009	66 926	72 279	70 422	68 032		
2010	66 211	66 551	65 155	63 242		
2011	64 837	63 472	64 557	66 642	3,2%	5%

Source : IEOM - Chiffre T3 2011 provisoire

Coût du crédit aux entreprises

En % et évolutions en points

	S 1	S 2	S 2/S 1	11S 2/ 10S 2
2009	5,80	4,78		
2010	4,46	4,68		
2011	4,81	5,70	0,89	0,35

Source : IEOM

4. Indicateurs de vulnérabilité

Incidents de paiements sur effet

En nombre

	T 1	T 2	T 3	T 4	T 4/T 3	11T 4/ 10T 4
2009	76	58	65	69		
2010	113	106	89	76		
2011	80	58	91	68	-25,3%	-10,5%

Source : IEOM

Personnes morales en interdiction bancaires

En nombre

	T 1	T 2	T 3	T 4	T 4/T 3	11T 4/ 10T 4
2009	445	439	440	434		
2010	453	453	461	430		
2011	431	421	429	438	2,1%	-18%

Source : IEOM

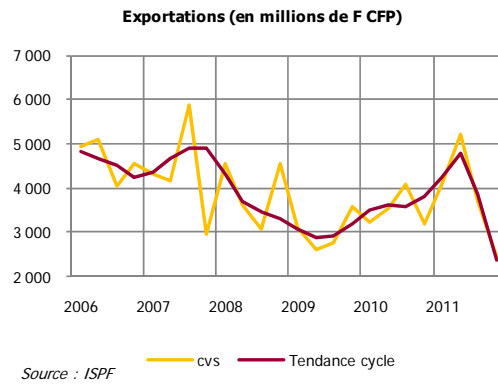
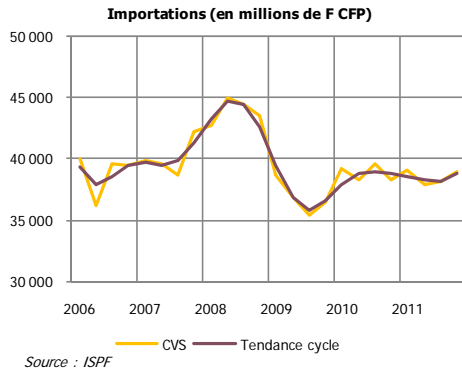
Taux de créances douteuses brutes

évolutions en points

	T 1	T 2	T 3	T 4	T 4/T 3	11T 4/ 10T 4
2009	10,5%	8,6%	10,3%	11,8%		
2010	11,8%	13,0%	14,1%	16,5%		
2011	16,4%	16,0%	16,9%	18,4%	1,5	1,8

Source : IEOM - Banques locales

IV. Commerce extérieur



Importations totales

	Données brutes, en millions de F CFP							Données CVS, en millions de F CFP							
	T1	T2	T3	T4	Cumul à T4	T4/T3	$\frac{\sum 2011}{\sum 2010}$	T1	T2	T3	T4	Cumul à T4	T4/T3	$\frac{\sum 2011}{\sum 2010}$	
2009	35 654	36 819	37 133	37 503	147 109			2009	38 641	36 889	35 328	36 536	147 394		
2010	36 326	38 141	41 353	39 514	155 334			2010	39 153	38 311	39 528	38 370	155 362		
2011	36 271	37 758	39 753	40 227	154 009	12%	-0,9%	2011	38 988	37 963	38 096	38 885	153 933	2,1%	-0,9%

Source : ISPF, Douanes

Source : ISPF, Douanes, désaisonnalisées par l'IEOM

Exportations totales

	Données brutes, en millions de F CFP							Données CVS, en millions de F CFP							
	T1	T2	T3	T4	Cumul à T4	T4/T3	$\frac{\sum 2011}{\sum 2010}$	T1	T2	T3	T4	Cumul à T4	T4/T3	$\frac{\sum 2011}{\sum 2010}$	
2009	2 512	2 063	2 488	5 448	7 064			2009	3 131	2 670	2 830	3 495	12 127		
2010	2 577	2 809	3 647	4 836	9 032			2010	3 265	3 637	4 192	3 072	14 165		
2011	3 226	4 161	3 293	3 704	10 680	12,5%	18,2%	2011	4 127	5 365	3 810	2 445	15 749	-35,8%	112%

Source : ISPF, Douanes

Source : ISPF, Douanes, désaisonnalisées par l'IEOM

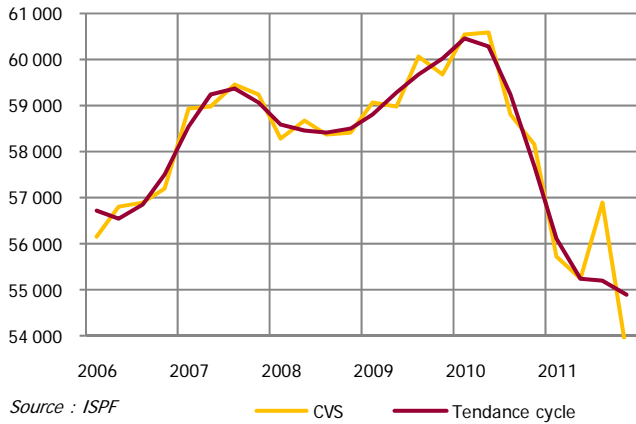
Taux de couverture

	Variations en points						
	T1	T2	T3	T4	Cumul à T4	T4/T3	$\frac{\sum 2011}{\sum 2010}$
2009	7,0%	5,6%	6,7%	14,5%	4,8%		
2010	7,1%	7,4%	8,8%	12,2%	5,8%		
2011	8,9%	11,0%	8,3%	9,2%	6,9%	0,9	-3,0

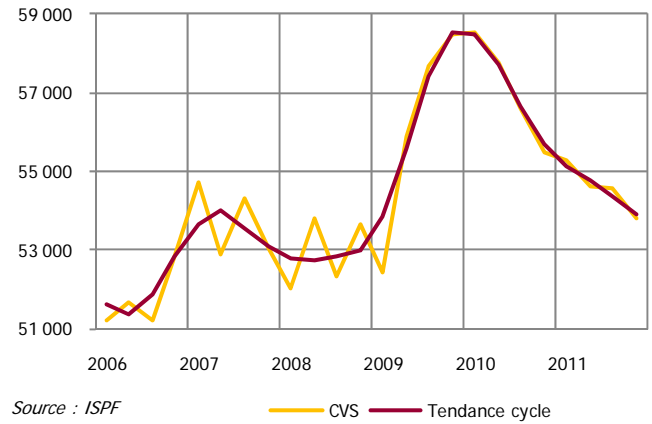
Source : ISPF, Douanes

V. Indicateurs économiques divers

Consommation basse tension
(électricité facturée par EDT-nord - en Mwh)



Consommation moyenne tension
(électricité facturée par EDT-nord - en Mwh)



Consommation d'électricité basse tension

	Données brutes, en Mwh						
	T1	T2	T3	T4	Cumul à T4	T4/T3	$\frac{\sum 2011}{\sum 2010}$
2009	60 259	60 425	57 682	59 321	237 687		
2010	61 717	62 071	56 551	57 782	238 21		
2011	56 773	56 634	54 757	53 274	221 438	-2,7%	-7,0%

Source : EDT-nord

	Données cvs, en Mwh						
	T1	T2	T3	T4	Cumul à T4	T4/T3	$\frac{\sum 2011}{\sum 2010}$
2009	58 810	59 306	59 648	59 985	237 749		
2010	60 466	60 306	59 203	57 609	237 585		
2011	56 003	55 670	56 481	53 618	221 772	-5,1%	-6,7%

Source : EDT-nord, désaisonnalisées par l'IEOM

Consommation d'électricité moyenne tension

	Données brutes, en Mwh						
	T1	T2	T3	T4	Cumul à T4	T4/T3	$\frac{\sum 2011}{\sum 2010}$
2009	52 521	55 839	57 657	58 505	224 522		
2010	58 627	57 687	56 580	55 479	228 373		
2011	55 351	54 495	51 503	56 539	217 888	9,8%	-4,6%

Source : EDT-nord

	Données cvs, en Mwh						
	T1	T2	T3	T4	Cumul à T4	T4/T3	$\frac{\sum 2011}{\sum 2010}$
2009	52 483	55 863	57 674	58 512	224 532		
2010	58 575	57 714	56 598	55 489	228 376		
2011	55 305	54 534	54 546	53 783	218 168	-14%	-4,5%

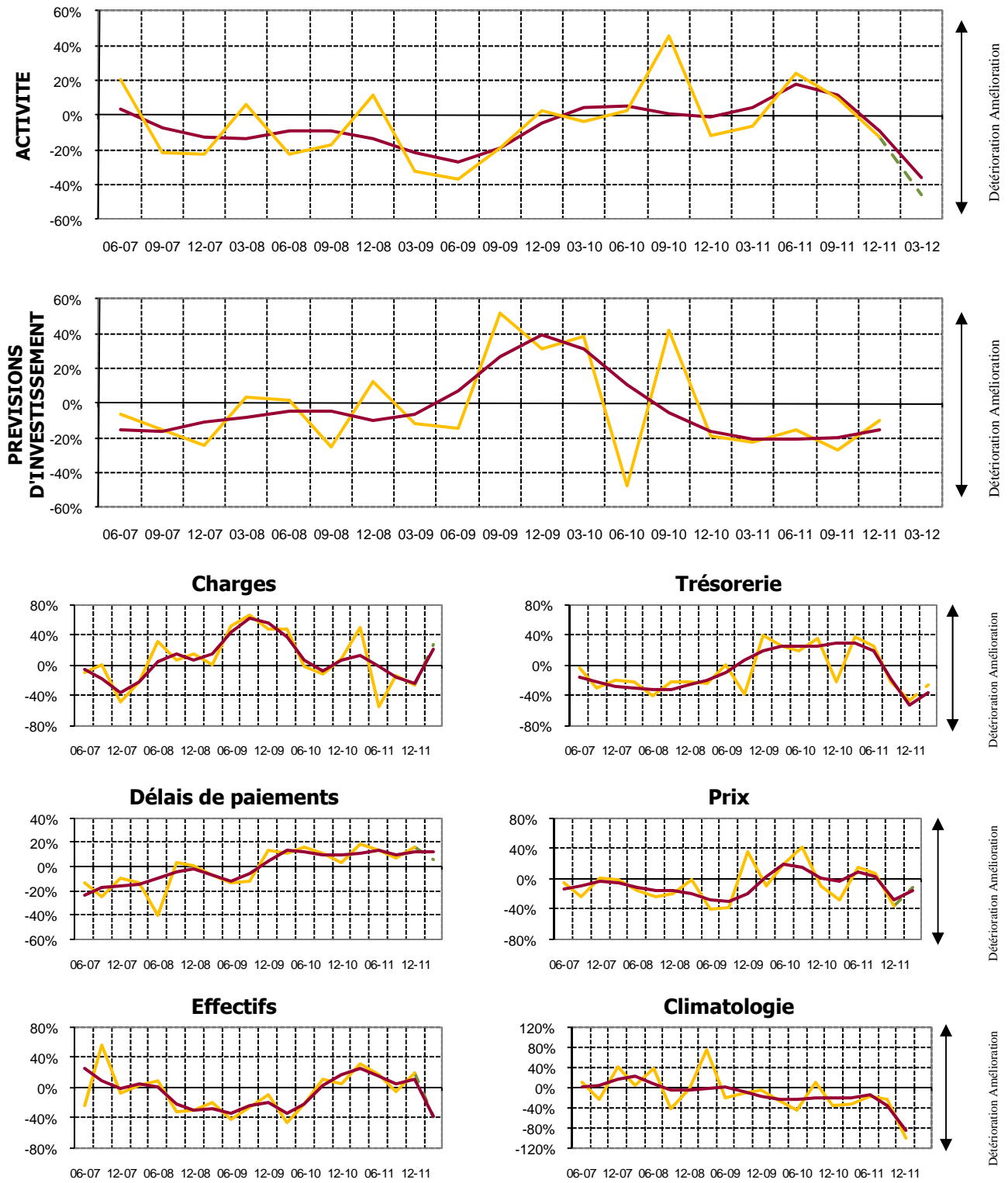
Source : EDT-nord, désaisonnalisées par l'IEOM

VI. Secteurs d'activité

1. Secteur primaire

1.1 Soldes d'opinion

L'enquête d'opinion a été réalisée auprès d'un échantillon de 9 entreprises employant au total 154 salariés. Les soldes d'opinions sont corrigés des variations saisonnières.



— Données CVS — Prévisions — Tendance cycle Soldes centrés sur leur moyenne de longue période

Source : Enquête de conjoncture de l'IEOM

Soldes d'opinion du secteur primaire

Soldes d'opinion, en %, CVS et centrés sur leur moyenne de longue période. Les soldes sont en points

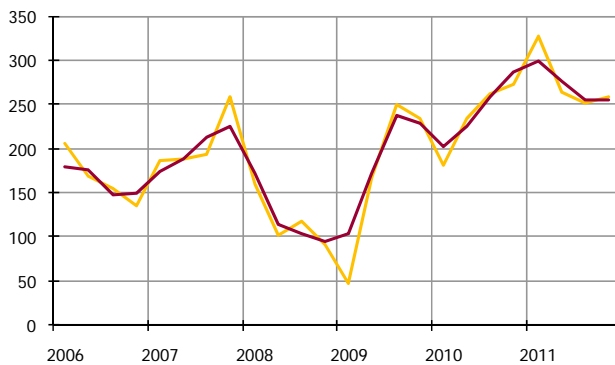
	Moy*	09T2	09T3	09T4	10T1	10T2	10T3	10T4	11T1	11T2	11T3	11T4	11T4/ 11T3	11T4/ 10T4
Activité	-2,2	-36,5	-19,0	2,4	-3,3	3,0	45,3	-11,6	-6,3	24,1	9,6	-12,2	-21,8	-0,6
Prévisions d'investissement	-6,7	-14,2	51,6	31,8	38,3	-47,8	41,8	-18,5	-22,2	-15,2	-26,6	-9,8	16,8	8,7
Charges	-22,8	52,7	65,8	48,2	48,0	-0,5	-10,5	8,3	50,4	-54,3	-14,0	-25,3	-11,3	-33,6
Trésorerie	-29,1	0,0	-39,1	38,9	25,7	19,2	36,6	-20,9	37,4	26,2	-21,7	-45,9	-24,3	-25,0
Délais de paiement	-31,8	-13,2	-12,2	13,2	10,9	15,6	10,6	2,9	18,7	13,1	7,0	15,8	8,8	12,9
Prix	-23,0	-39,7	-38,8	35,8	-8,7	19,2	42,7	-9,8	-29,0	15,4	6,8	-36,8	-43,6	-27,0
Effectifs	-3,2	-42,3	-25,1	-8,7	-46,7	-21,2	10,2	5,5	32,4	16,7	-6,1	19,1	25,3	13,6
Climatologie	13,7	-19,1	-12,7	-5,8	-28,1	-46,2	10,1	-36,6	-31,6	-16,9	-22,9	-99,0	-76,1	-62,4

*Moyenne depuis le 4ème trimestre 1997

Source : Enquête de conjoncture de l'IEOM

1.2 Données chiffrées

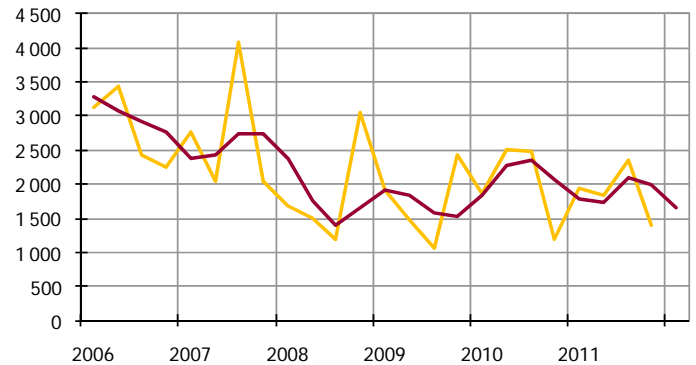
**Exportations de poissons et crustacés
(en tonnes)**



Source : ISPF

— CVS — Tendence cycle

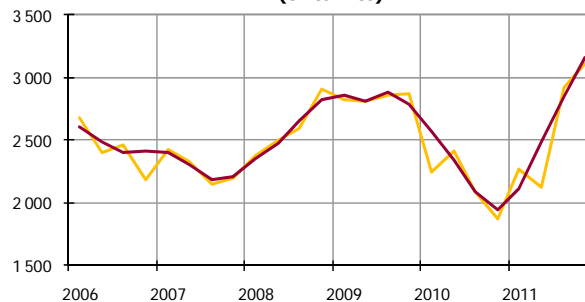
**Exportations de perles brutes
(en millions de F CFP)**



Source : ISPF

— CVS — Tendence cycle

**Coprah entré en silos
(en tonnes)**



Source : ISPF

— CVS — Tendence cycle

Données brutes, en tonnes

	09T4	10T1	10T2	10T3	10T4	11T1	11T2	11T3	11T4	11T4/11T3	Cumul à T4	Σ2011/Σ2010
Aquaculture												
Exportations de perles brutes	8,0	3,6	4,4	4,2	3,8	3,5	3,2	3,8	4,2	9,8%	14,7	-8,5%
Exportations de perles brutes (M F CFP)	3 775	1 701	1 900	1 892	1 864	1 783	1 398	1 750	2 186	24,9%	7 118	-3,3%
Pêche												
Exportations de poissons et crustacés	39	71	194	373	374	123	22	367	354	-3,5%	1 056	4,3%
Agriculture												
Production de coprah	3 118	1 896	2 265	2 368	2 028	1 905	2 000	3 317	3 356	12%	10 579	23,6%
Exportation de vanille	3,7	2,6	3,1	5,0	2,4	2,8	3,7	2,1	4,0	85,5%	12,6	-4,3%

Source : ISPF, Douanes, Caisse de soutien des prix du coprah

Données CVS, en tonnes

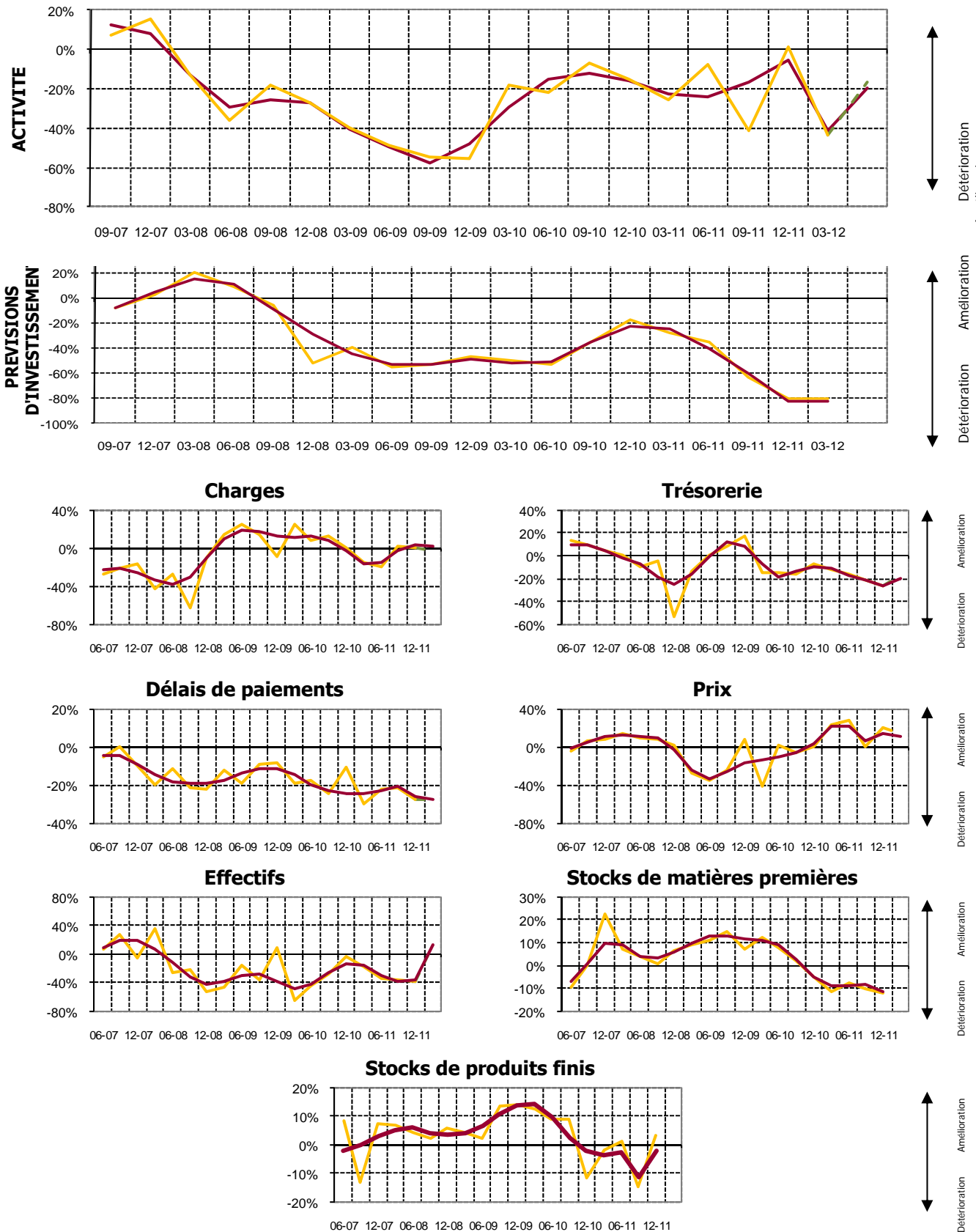
	09T4	10T1	10T2	10T3	10T4	11T1	11T2	11T3	11T4	11T4/11T3	Cumul à T4	Σ2011/Σ2010
Aquaculture												
Exportations de perles brutes	5,3	4,0	5,6	5,4	2,5	3,9	4,1	5,0	2,6	-49,0%	15,5	-112%
Exportations de perles brutes (M F CFP)	1 812	2 274	2 428	2 203	1 876	1 630	2 087	2 428	1 397,0	-42,5%	7 542,2	-14,1%
Pêche												
Exportations de poissons et crustacés	236	181	237	259	275	327	264	248	258,8	4,2%	1 098	15,4%
Agriculture												
Production de coprah	2 870	2 235	2 430	2 088	1 864	2 254	2 148	2 914	3 106,2	6,6%	10 423	210%
Exportation de vanille	2,8	3,3	4,0	4,6	1,9	3,4	4,7	2,0	3,2	64,1%	13	-3,1%

Source : ISPF, Douanes, Caisse de soutien des prix du coprah, désaisonnalisées par l'IEOM

2. Industrie

2.1 Soldes d'opinion

L'enquête d'opinion a été réalisée auprès d'un échantillon de 33 entreprises employant au total 1 471 salariés. Les soldes d'opinions sont corrigés des variations saisonnières.



— Données CVS — Prévisions — Tendance cycle Soldes centrés sur leur moyenne de longue période

Source : Enquête de conjoncture de l'IEOM

Soldes d'opinion du secteur industrie

Soldes d'opinion, en %, CVS et centrés sur leur moyenne de longue période. Les soldes sont en points

	Moy*	09T2	09T3	09T4	10T1	10T2	10T3	10T4	11T1	11T2	11T3	11T4	11T4/ 11T3	11T4/ 10T4
Activité	-4,7%	-54,5	-55,2	-18,4	-21,6	-6,7	-15,2	-25,8	-7,5	-41,2	1,1	-43,6	-44,7	-17,8
Prévisions d'investissement	-5,8%	-52,9	-46,6	-50,3	-53,2	-35,2	-17,3	-28,0	-35,6	-63,0	-80,3	-79,9	0,4	-519
Charges	-29,9%	25,3	14,4	-8,7	25,2	8,8	12,2	0,9	-15,0	-19,6	2,6	1,3	-1,3	0,4
Trésorerie	-15,7%	1,1	8,3	17,7	-14,2	-14,8	-16,0	-6,4	-11,9	-16,0	-21,3	-26,6	-5,2	-20,2
Délais de paiement	-24,0%	-18,6	-9,2	-7,9	-18,8	-17,2	-24,4	-10,9	-29,5	-21,7	-21,0	-27,7	-6,7	-16,8
Prix	-0,2%	-35,1	-23,5	8,8	-41,3	1,6	-5,2	0,8	22,9	28,3	1,0	20,2	19,2	19,4
Effectifs	0,1%	-15,6	-35,8	9,1	-63,9	-44,9	-28,4	-4,2	-17,6	-35,1	-36,9	-37,2	-0,3	-33,0
Stocks de matières premières	5,4%	11,3	14,9	7,4	12,4	8,1	2,3	-5,3	-11,3	-7,5	-10,0	-12,0	-2,0	-6,7
Stocks de produits finis	4,8%	2,5	13,7	14,1	12,7	9,0	8,7	-11,8	-1,7	1,1	-14,8	3,4	18,3	15,2

*Moyenne depuis le 4ème trimestre 1997

Source : Enquête de conjoncture de l'IEOM

2.2 Données chiffrées

Données brutes, en tonnes

	09T4	10T1	10T2	10T3	10T4	11T1	11T2	11T3	11T4	11T4/11 T3	Cumul à T4	Σ2011/ Σ2010
Industrie agroalimentaire												
Exportations de produits agroalimentaires	1 183	3 679	943	3 731	1 986	1 632	2 710	2 926	2 451	-16,2%	9 719	-6,0%
Exportation de Jus et purée de nono	671	683	633	615	615	467	681	1 033	551	-46,6%	2 732	7,3%
Autres industries												
Exportation de Monoï	82	30	57	52	22	99	46	39	147	280,3%	331	26,6%
Production d'huile de coprah	1 796	1 110	1 680	0	1 671	1 471	1 298	1 810	1 877	3,7%	6 456	44,7%
Importations de biens intermédiaires (en millions de F CFP)	8 397	8 015	8 906	9 084	8 935	8 330	8 636	7 744	8 259	6,7%	32 969	-5,6%
Production d'électricité (M Wh)	146 645	147 185	140 800	132 860	140 458	135 227	131 322	127 510		-100,0%	394 059	-29,8%

Sources : ISPF, Douanes, EDT

Données CVS, en tonnes

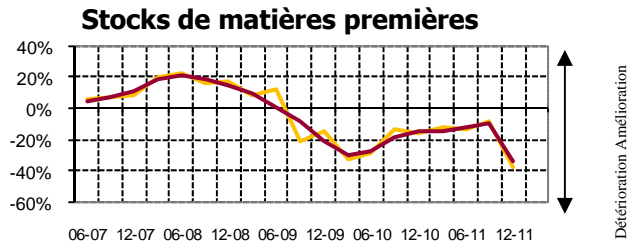
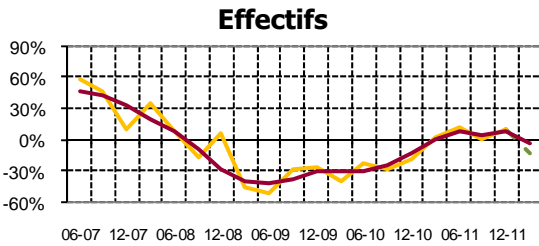
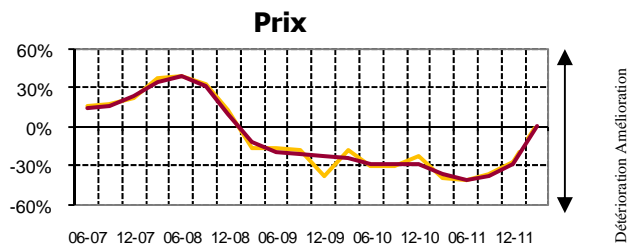
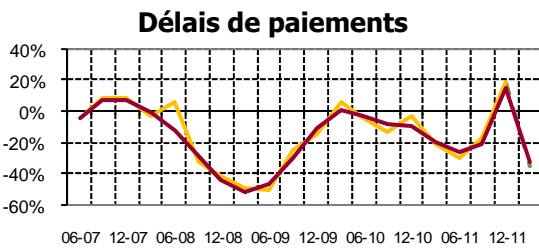
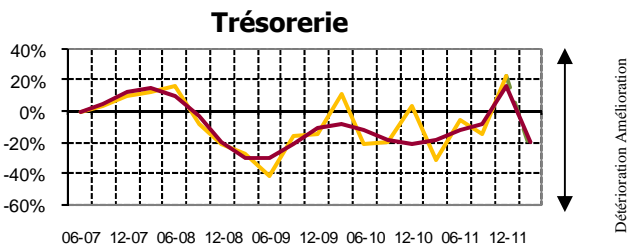
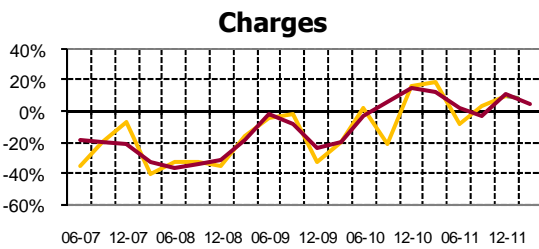
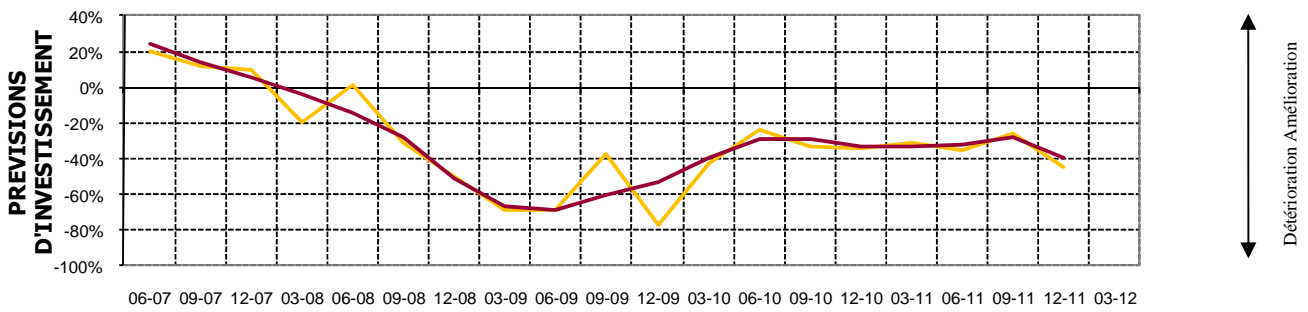
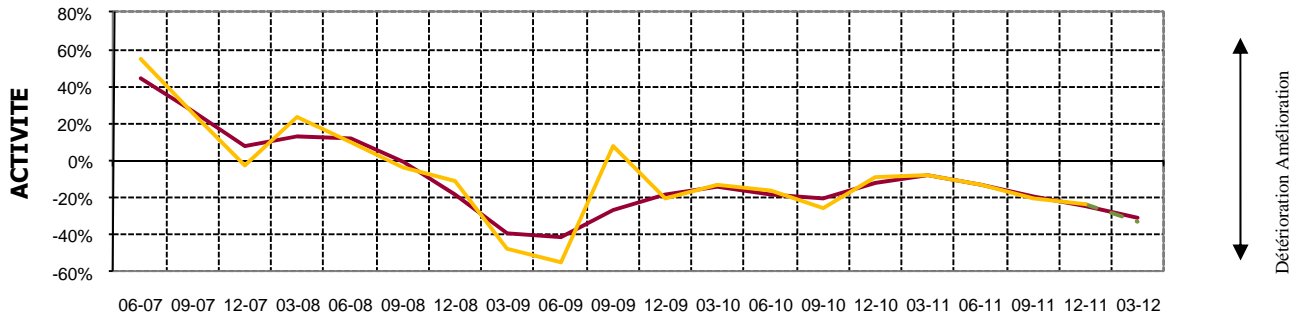
	09T4	10T1	10T2	10T3	10T4	11T1	11T2	11T3	11T4	11T4/11 T3	Cumul à T4	Σ2011/ Σ2010
Industrie agroalimentaire												
Exportations de produits agroalimentaires	1 319	4 535	1 033	2 670	2 260	2 006	3 057	2 025	2 957	46,0%	8 039	34,8%
Exportation de Jus et purée de nono	715	767	586	567	651	519	637	954	615	-35,5%	2 206	22,3%
Autres industries												
Exportation de Monoï	57	57	58	72	86	95	71	39	93	138,3%	203	-6,0%
Production d'huile de coprah	1 686	1 223	1 788	104	1 556	1 573	1 417	1 706	1 728	1%	4 851	40,7%
Importations de biens intermédiaires (en millions de F CFP)	8 257	8 490	8 716	8 953	8 767	8 812	8 455	7 646	8 077	5,6%	24 178	-8,5%
Production d'électricité (M Wh)	143 168	145 109	140 808	138 080	137 067	133 530	131 348	132 383		-100,0%	263 731	-36,6%

Sources : ISPF, Douanes, EDT, désaisonnalisées par l'IEOM

3. Bâtiment et travaux publics

3.1 Soldes d'opinion

L'enquête d'opinion a été réalisée auprès d'un échantillon de 26 entreprises employant au total 1 152 salariés. Les soldes d'opinions sont corrigés des variations saisonnières.



— Données CVS — Prévisions — Tendence cycle Soldes centrés sur leur moyenne de longue période

Source : Enquête de conjoncture de l'IEOM

Soldes d'opinion du secteur BTP

Soldes d'opinion, en %, CVS et centrés sur leur moyenne de longue période. Les soldes sont en points

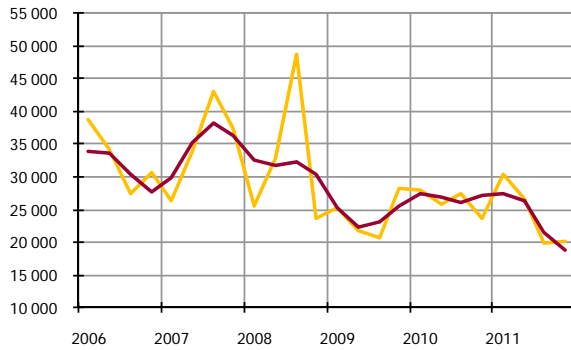
	Moy*	09T2	09T3	09T4	10T1	10T2	10T3	10T4	11T1	11T2	11T3	11T4	11T4/ 11T3	11T4/ 10T4
Activité	-2,5	-54,4	8,0	-20,4	-12,7	-16,0	-25,2	-8,3	-8,0	-12,6	-19,8	-23,6	-3,8	-15,3
Prévisions d'investissement	-15,1	-69,0	-37,3	-76,8	-42,9	-23,6	-32,8	-34,0	-31,2	-35,4	-26,3	-45,0	-18,7	-11,0
Charges	-30,8	-3,9	-1,3	-32,2	-20,1	2,5	-20,6	16,4	18,8	-7,8	3,8	9,3	5,5	-7,1
Trésorerie	-23,8	-41,6	-16,3	-14,7	10,3	-20,8	-19,2	3,5	-31,4	-6,0	-15,2	22,0	37,2	18,5
Délais de paiement	-40,8	-50,5	-24,5	-15,2	6,0	-4,0	-13,2	-2,6	-21,0	-29,6	-17,0	19,2	36,2	21,8
Prix	-14,8	-16,6	-17,5	-37,3	-18,3	-30,2	-30,1	-22,8	-40,0	-40,5	-36,0	-27,2	8,8	-4,5
Effectifs	2,5	-51,1	-28,6	-27,4	-40,7	-22,5	-29,0	-19,4	16	11,7	0,9	10,4	9,5	29,9
Stocks de matières premières	8,0	12,0	-21,4	-14,0	-32,2	-28,9	-13,2	-16,4	-12,3	-13,6	-8,4	-38,1	-29,7	-21,7

*Moyenne depuis le 4ème trimestre 1997

Source : Enquête de conjoncture de l'IEOM

3.2 Données chiffrées

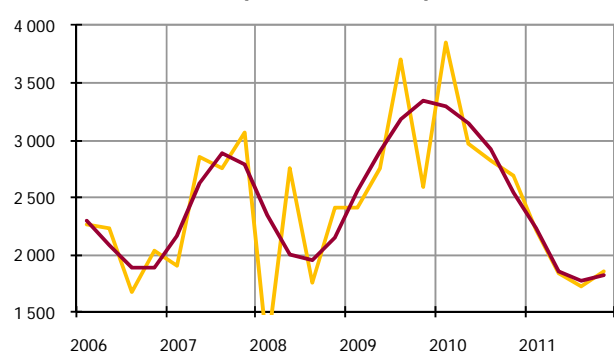
Importations de ciment
(en tonnes)



Source : ISPF

— CVS — Tendence cycle

Dépenses liquidées par la Direction de l'Equipe-
ment (en millions de F CFP)



Source : Dir.Equipement

— cvs — Tendence cycle

Données brutes, en tonnes

	09T4	10T1	10T2	10T3	10T4	11T1	11T2	11T3	11T4	11T4/ 11T3	Cumul à T4	$\frac{\sum 2011}{\sum 2010}$
Importations de ciment	36 756	23 750	24 582	24 365	31 071	25 948	25 165	17 512	26 580	51,8%	95 207	-8,3%
Importations de carrelage	1 324	1 785	2 390	2 346	1 279	2 102	2 595	1 855	1 224	-34,0%	7 777	-0,3%
Importations de bois transformé	7 987	7 426	6 444	6 247	5 837	5 838	5 954	4 952	5 441	9,9%	22 185	-14,5%
Importations de bitume	2 427	773	614	44	608	425	254	19	1 127	5760,6%	1 825	-10,5%

Données brutes, en millions de F CFP

Dépenses liquidées par l'Enseignement secondaire	252,3	294,5	235,1	127,0	323,6	62,1	107,0	147,6	189	27,7%	505	-48,4%
Dépenses liquidées par l'aviation civile	755,4	227,6	201,5	133,9	639,7	311,8	339,6	47,3	187	295,3%	886	-26,4%
Dépenses liquidées par la direction de l'équipement	4 104	2 208	2 606	2 706	4 292	1 274	1 604	1 670	2 959	77,1%	7 507	-36,4%

Sources : ISPF, Douanes, Directions de l'enseignement, de l'équipement et Service de l'aviation civile

Données CVS, en tonnes

	09T4	10T1	10T2	10T3	10T4	11T1	11T2	11T3	11T4	11T4/ 11T3	Cumul à T4	Σ2011/ Σ2010
Importations de ciment	28 362	27 957	25 835	27 123	23 826	30 503	26 617	19 568	20 122	2,8%	96 809	-7,6%
Importations de carrelage	1698	1792	2 263	1998	1667	2 114	2 427	1585	1728	9,0%	7 855	1,8%
Importations de bois transformé	7 321	7 778	6 949	6 083	5 350	6 860	6 421	4 822	4 924	2,1%	23 027	-12,0%
Importations de bitume	2 118	900	425	91	497	484	178	43	787	1723,2%	1493	-21,9%

Données cvs, en millions de F CFP

Dépenses liquidées par l'Enseignement secondaire	220	330	240	130	282	69	108	152	176	-13,6%	506	-48,5%
Dépenses liquidées par l'aviation civile	446	463	189	181	382	596	317	66	129	-48,7%	1108	-8,8%
Dépenses liquidées par la direction de l'équipement	2 496	4 006	3 116	2 780	2 621	2 287	1941	1699	1819	-6,6%	7 746	-38,1%

Sources : ISPF, Douanes, Directions de l'enseignement, de l'équipement et Service de l'aviation civile, désaisonnalisées par l'IEOM

Encours bancaires des crédits à l'habitat (Entreprises, ménages et collectivités)

En millions de F CFP

	T1	T2	T3	T4	T4/T3	11T4/10T4
2009	176 592	179 882	182 118	182 468		
2010	182 530	182 500	183 013	186 254		
2011	185 594	188 125	189 416	190 744	0,7%	2,4%

Source : IEOM

Production de prêts immobiliers

En millions de F CFP

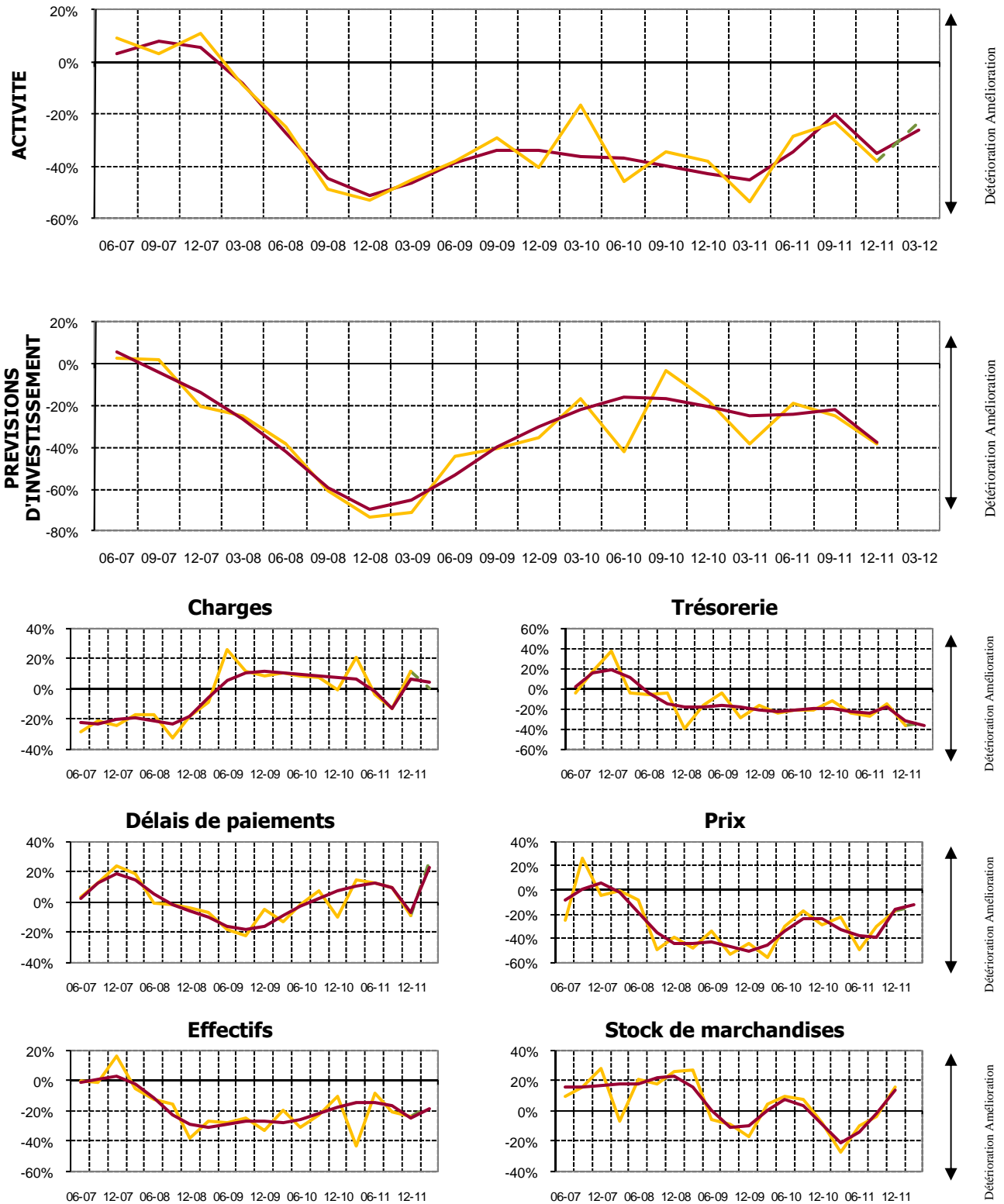
	T1	T2	T3	T4	Cumul à T4	T4/T3	Σ2011/ Σ2010
2009	4 053	3 540	4 591	3 181	5 365		
2010	2 720	2 394	3 624	5 448	14 187		
2011	3 441	2 164	2 543	1971	10 110	-22,5%	-28,7%

Source : IEOM

4. Commerce

4.1 Soldes d'opinion

L'enquête d'opinion a été réalisée auprès d'un échantillon de 49 entreprises appartenant au secteur du commerce employant au total 2 247 salariés. Les soldes d'opinions sont corrigés des variations saisonnières.



— Données CVS — Prévisions — Tendance cycle Soldes centrés sur leur moyenne de longue période
 Source : Enquête de conjoncture de l'IEOM

Soldes d'opinion du secteur commerce

Soldes d'opinion, en %, CVS et centrés sur leur moyenne de longue période. Les soldes sont en points

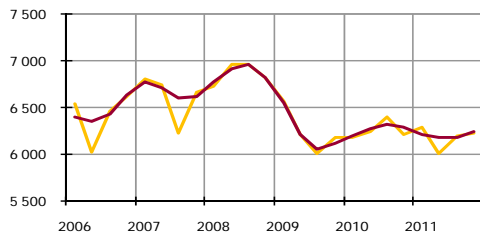
	Moy*	09T2	09T3	09T4	10T1	10T2	10T3	10T4	11T1	11T2	11T3	11T4	11T4/ 11T3	11T4/ 10T4
Activité	-4,6	-38,0	-29,2	-40,3	-16,5	-45,6	-34,3	-37,7	-53,6	-28,6	-23,2	-38,1	-14,9	-0,4
Prévisions d'investissement	-2,5	-44,5	-40,2	-35,2	-16,8	-42,3	-3,0	-17,2	-38,0	-18,6	-25,0	-37,9	-12,9	-20,7
Charges	-32,7	25,6	11,3	8,7	11,0	8,7	8,0	-0,3	21,3	-3,5	-12,9	11,6	24,5	11,9
Trésorerie	-21,7	-3,4	-29,0	-15,9	-23,3	-21,1	-21,4	-11,0	-23,9	-26,8	-15,1	-36,0	-20,9	-25,1
Délais de paiement	-42,0	-33,3	-53,0	-44,7	-55,1	-29,4	-16,8	-29,3	-21,9	-49,4	-30,4	-17,4	13,0	11,9
Prix	-7,7	-17,8	-22,1	-4,4	-13,2	-1,5	7,3	-9,6	14,5	12,5	9,9	-9,1	-19,0	0,5
Effectifs	0,5	-27,6	-24,7	-32,6	-19,1	-30,5	-23,1	-10,9	-43,0	-7,9	-20,4	-23,7	-3,4	-12,9
Stocks de produits finis	26,6	-6,0	-8,9	-17,1	4,1	10,0	7,2	-7,4	-26,8	-10,1	-3,4	15,9	19,3	23,3

*Moyenne depuis le 4ème trimestre 1997

Source : Enquête de conjoncture de l'IEOM

4.2 Données chiffrées

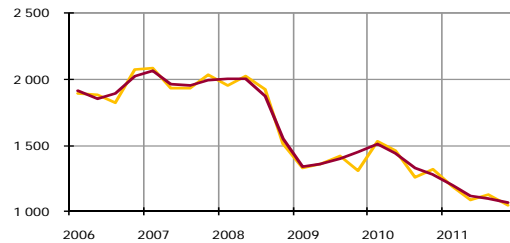
Importations de biens de consommation
(en millions de F CFP)



Source : ISPF

CVS Tendance cycle

Immatriculations de véhicules neufs



Source : ISPF

CVS Tendance cycle

Données brutes, en millions de F CFP

	09T4	10T1	10T2	10T3	10T4	11T1	11T2	11T3	11T4	11T4/11T3	Cumul à T4	Σ2011/Σ2010
Importations de biens de consommation	6 447	5 580	6 401	6 577	6 479	5 686	6 138	6 370	6 507	2,1%	24 701	-1,3%
Importations de biens d'équipement ménagers	2 718	2 076	2 253	2 664	2 548	1 863	2 225	2 336	2 804	20,0%	9 228	-3,3%
Importations de biens alimentaires	8 462	7 494	8 827	9 000	8 768	8 275	8 502	9 348	9 965	6,6%	36 090	5,9%
Immatriculations de véhicules de tourisme neufs	1420	1307	1408	1386	1424	1019	1043	1243	1136	-8,6%	4 441	-19,6%

Source : ISPF, Douanes

Données CVS, en millions de F CFP

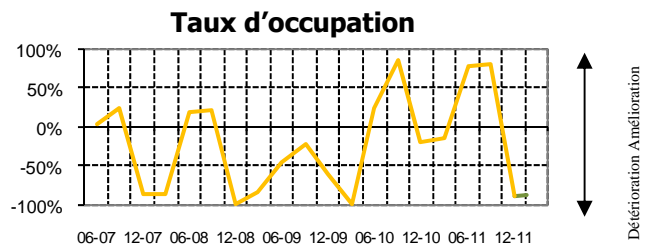
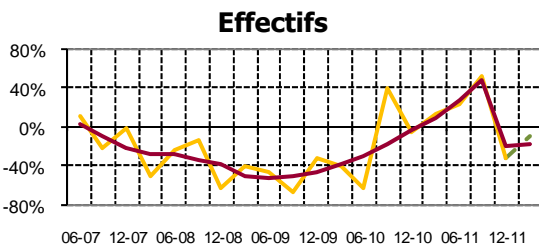
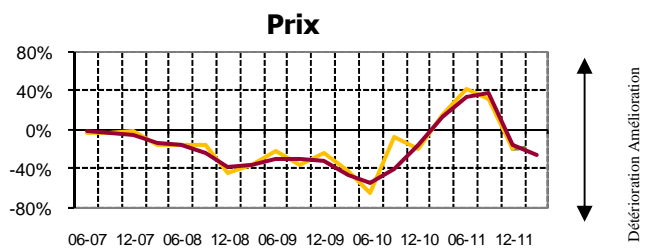
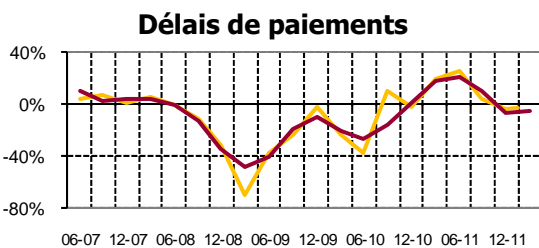
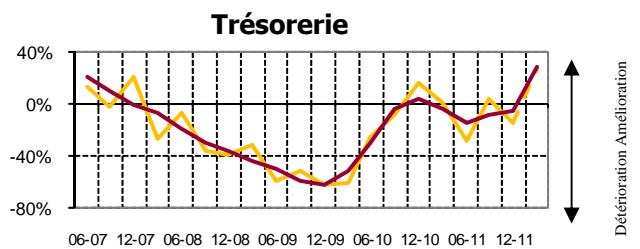
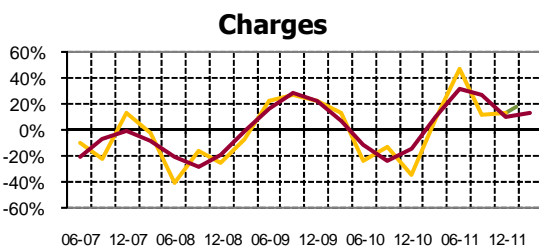
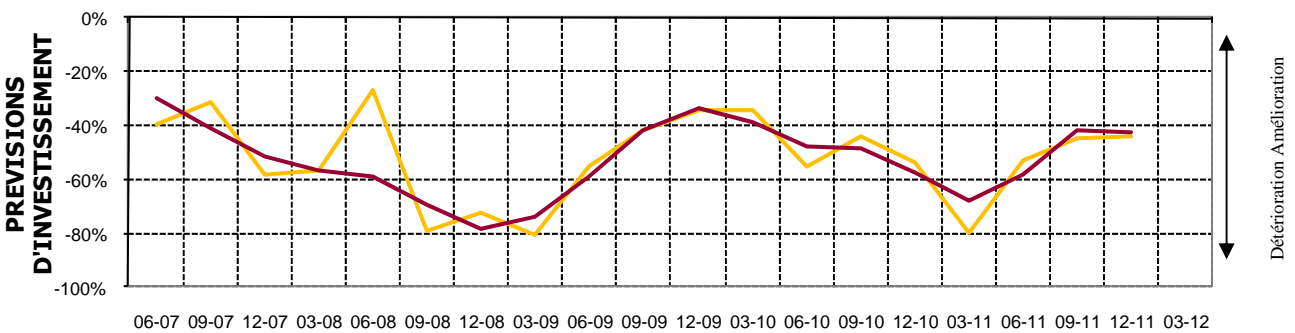
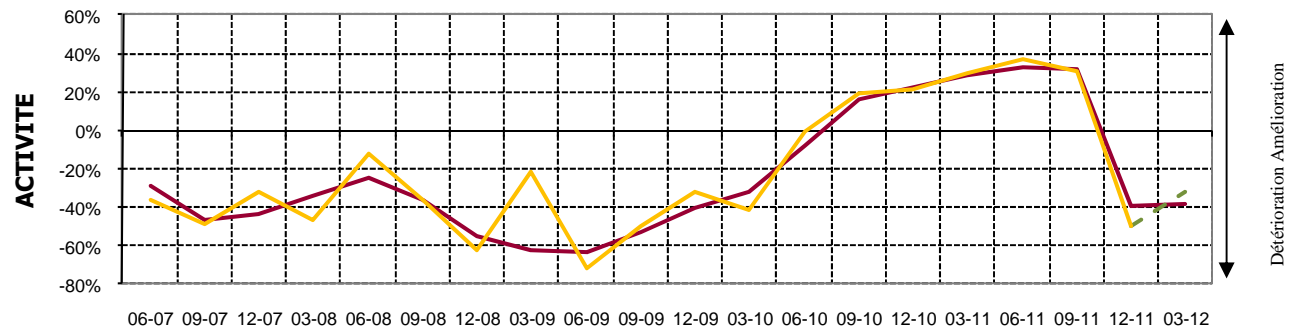
	09T4	10T1	10T2	10T3	10T4	11T1	11T2	11T3	11T4	11T4/11T3	Cumul à T4	Σ2011/Σ2010
Importations de biens de consommation	6 188	6 166	6 257	6 389	6 217	6 271	6 015	6 180	6 231	0,8%	24 696	-1,3%
Importations de biens d'équipement ménagers	2 367	2 494	2 261	2 606	2 219	2 231	2 237	2 287	2 436	6,5%	9 190	-4,1%
Importations de biens alimentaires	8 104	8 005	8 933	8 706	8 408	8 859	8 603	9 009	9 615	6,7%	36 086	6,0%
Immatriculations de véhicules de tourisme neufs	1297	1539	1460	1270	1302	1192	1086	1139	1049	-7,9%	4 467	-19,8%

Source : ISPF, Douanes, désaisonnalisées par l'IEOM

5. Hôtellerie-Tourisme

5.1 Soldes d'opinion

L'enquête d'opinion a été réalisée auprès d'un échantillon de 14 entreprises employant au total 2 359 salariés. Les soldes d'opinions sont corrigés des variations saisonnières.



— Données CVS — Prévisions — Tendance cycle Soldes centrés sur leur moyenne de longue période

Source : Enquête de conjoncture de l'IEOM

Soldes d'opinion du secteur tourisme

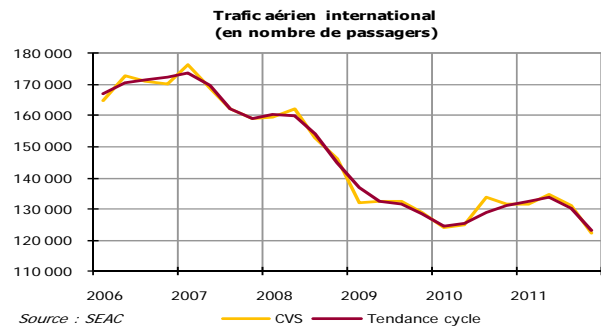
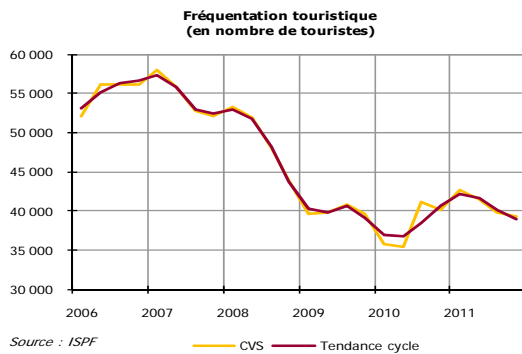
Soldes d'opinion, en %, CVS et centrés sur leur moyenne de longue période. Les soldes sont en points

	Moy*	09T2	09T3	09T4	10T1	10T2	10T3	10T4	11T1	11T2	11T3	11T4	11T4/ 11T3	11T4/ 10T4
Activité	-5,9%	-71,6	-50,1	-31,7	-41,8	-0,8	19,2	21,8	29,6	36,9	30,5	-49,4	-79,9	-71,2
Prévisions d'investissement	-19,3%	-55,5	-42,1	-34,4	-34,1	-55,6	-43,9	-54,0	-79,5	-52,9	-44,5	-43,9	0,6	10,0
Charges	-213%	22,3	26,1	22,1	12,7	-23,6	-14,0	-35,5	8,6	46,3	12,0	12,7	0,7	48,1
Trésorerie	-15,0%	-59,5	-52,1	-62,0	-61,4	-25,1	-8,0	16,2	0,4	-28,8	3,1	-14,4	-17,6	-30,7
Délais de paiement	-18,9%	-37,3	-23,6	-19	-23,8	-37,6	9,3	-3,2	19,3	25,8	4,0	-4,5	-8,5	-1,3
Prix	-9,2%	-22,8	-36,2	-24,8	-42,5	-64,8	-7,9	-20,4	15,1	41,7	31,2	-20,4	-51,6	0,0
Effectifs	-9,2%	-46,5	-66,3	-32,4	-40,4	-62,2	38,7	-5,4	14,0	24,0	52,7	-32,2	-84,9	-26,8
Taux de remplissage	-2,2%	-44,1	-22,9	-60,7	-97,8	23,0	85,6	-18,5	-13,4	76,7	79,2	-89,2	-168,4	-70,7

*Moyenne depuis le 4ème trimestre 1997

Source : Enquête de conjoncture de l'IEOM

5.2 Données chiffrées



Données brutes

	09T4	10T1	10T2	10T3	10T4	11T1	11T2	11T3	11T4	11T4/ 11T3	Cumul à T4	$\frac{\sum 2011}{\sum 2010}$
Nombre de passagers	131056	105798	118046	157383	134541	114426	126286	154253	124279	-19,4%	519244	0,7%
Nombre de touristes	41822	29293	33915	48037	42674	34713	39720	46632	41711	-10,6%	162776	5,8%
Nombre de croisiéristes	10333	5231	4365	5815	9293	8278	6018	5905	6143	4,0%	26344	6,6%
Nombre de nuitées (en milliers)	589	420	485	652	610	470	553	651	607	-6,8%	2282	5,3%
Taux d'occupation CPH	49,4%	38,4%	51,8%	67,1%	61,5%	49,6%	56,1%	64,9%	55,4%	-14,6%	56,5%	3,4%
Revenu moyen par chambre disponible	9003	8034	11695	16297	10286	10706	15666	17575	11403	-35,1%	-	-

Sources : SEAC, ISPF, Service du Tourisme, CPH

(*) Les données du mois de mars n'étant pas disponibles, le 1^{er} trimestre 2011 correspond au cumul des mois de janvier et février uniquement.

Données cvs

	09T4	10T1	10T2	10T3	10T4	11T1	11T2	11T3	11T4	11T4/ 11T3	Cumul à T4	$\frac{\Sigma 2011}{\Sigma 2010}$
Nombre de passagers	128 308	121 448	125 290	134 901	131 461	132 513	129 923	119 146	122 152	2,5%	503 734	-1,8%
Nombre de touristes	39 793	35 827	35 358	40 945	40 490	42 733	41 441	39 617	39 276	-0,9%	163 067	6,8%
Nombre de croisiéristes	7 976	5 530	4 939	6 648	7 173	8 751	6 810	6 751	4 733	-29,9%	27 044	11,3%
Nombre de nuitées (en milliers)	554	519	503	561	571	585	575	559	563	0,7%	2 281	5,9%

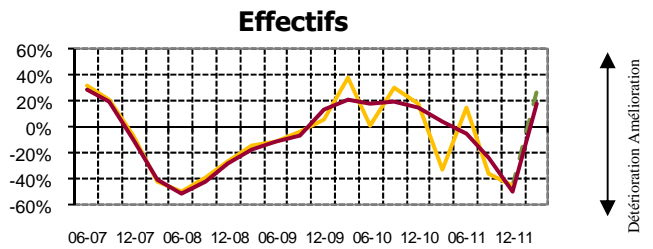
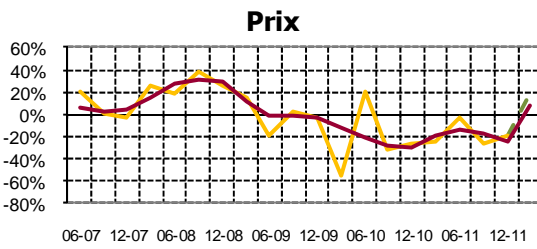
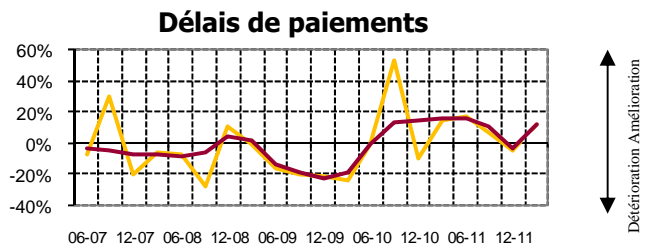
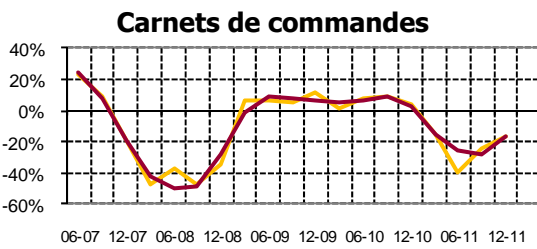
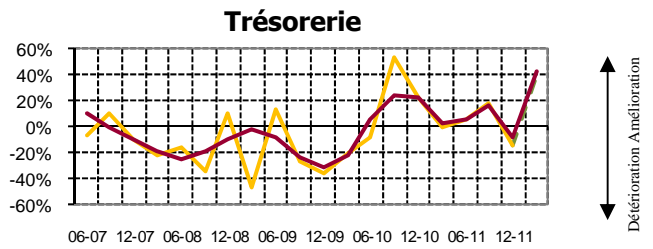
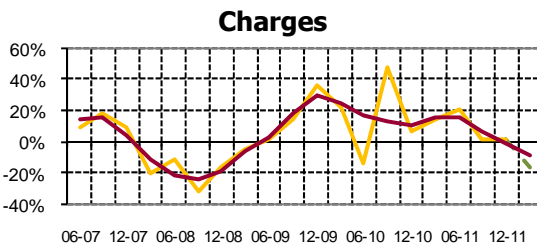
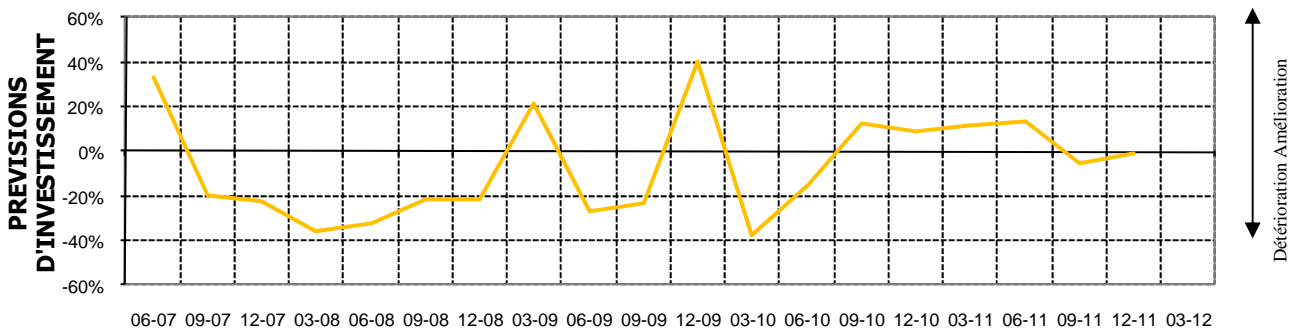
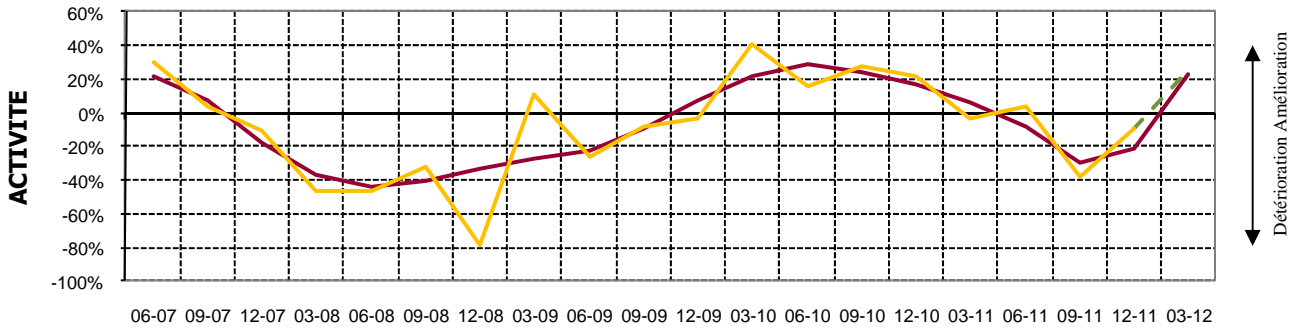
Sources : SEAC, ISPF, Service du Tourisme, CPH, désaisonnalisées par l'IEOM

(*) Les données du mois de mars n'étant pas disponibles, le 1^{er} trimestre 2011 correspond au cumul des mois de janvier et février uniquement.

6. Services marchands

6.1 Soldes d'opinion

L'enquête d'opinion a été réalisée auprès d'un échantillon de 38 entreprises du secteur des services marchands (transports, activités comptables, activités d'architecture et d'ingénierie, publicité, activités de sécurité, activité de nettoyage) employant au total 1 343 salariés. Les soldes d'opinions sont corrigés des variations saisonnières.



— Données CVS — Prévisions — Tendance cycle Soldes centrés sur leur moyenne de longue période

Source : Enquête de conjoncture de l'IEOM

Soldes d'opinion du secteur services marchands

Soldes d'opinion, en %, CVS et centrés sur leur moyenne de longue période. Les soldes sont en points

	Moy*	09T2	09T3	09T4	10T1	10T2	10T3	10T4	11T1	11T2	11T3	11T4	11T4/ 11T3	11T4/ 10T4
Activité	-7,7	-25,7	-8,0	-3,6	40,5	16,0	28,0	21,6	-3,2	4,0	-38,4	-9,6	28,8	-31,1
Prévisions d'investis- sment	-48,1	-27,2	-23,2	40,6	-37,8	-15,4	12,6	8,8	11,5	13,2	-5,5	-0,7	4,8	-9,5
Charges	-33,6	1,2	14,5	35,7	21,6	-13,6	47,1	7,1	14,8	20,4	1,8	1,2	-0,6	-5,9
Trésorerie	-29,3	12,4	-26,4	-36,5	-20,7	-8,6	52,8	22,1	-0,4	4,7	17,0	-15,6	-32,6	-37,7
Carnet de commandes	-34,9	6,0	5,5	11,2	1,3	8,4	9,0	4,0	-14,9	-39,7	-24,5	-16,5	8,0	5,1
Délais de paiement	-53,1	-16,7	-19,5	-21,0	-24,5	-1,3	53,1	-9,5	14,3	17,0	7,0	-4,4	-11,4	6,7
Prix	-6,9	-20,0	2,9	-3,3	-55,6	19,9	-31,1	-25,8	-25,0	-3,0	-25,9	-19,1	6,9	-64,1
Effectifs	-5,2	-10,6	-3,9	6,2	37,9	0,9	30,4	18,5	-32,9	14,8	-35,6	-45,6	-10,0	-20,5

*Moyenne depuis le 4ème trimestre 1997

Source : Enquête de conjoncture de l'IEOM

Note méthodologique

L'évolution de la conjoncture est appréhendée au travers des résultats d'une enquête d'opinion menée auprès d'un échantillon représentatif de dirigeants d'entreprises et des données économiques se rapportant aux différents secteurs d'activité, aux entreprises et aux ménages.

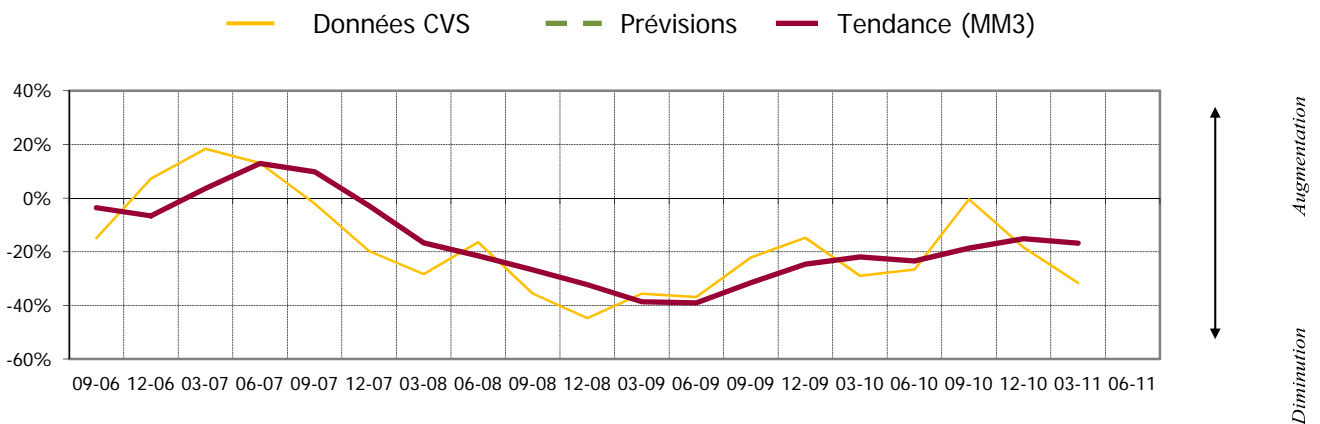
Enquête de conjoncture de l'IEOM

L'IEOM réalise chaque trimestre une enquête de conjoncture auprès d'un échantillon de 204 entreprises employant au total 9 142 salariés.

Les courbes apparaissant dans les graphiques retracent l'évolution des soldes d'opinion désaisonnalisés et centrés sur leur moyenne. Un solde d'opinion qui se rapporte à l'**activité** correspond à la différence entre le pourcentage de chefs d'entreprise qui considèrent que leur activité a augmenté au cours du trimestre écoulé (réalisations) ou va croître au cours du trimestre à venir (prévisions) et le pourcentage de ceux qui considèrent que leur activité a au contraire diminué ou va décroître. S'agissant de la **trésorerie**, le mode de calcul est identique, la question posée se référant à l'amélioration, à la stabilité ou à la dégradation.

Les soldes d'opinion ne doivent toutefois pas être interprétés directement comme représentatifs du taux de croissance de la variable à laquelle ils se réfèrent. En effet, les soldes d'opinion sont des nombres abstraits : **on ne peut les interpréter qu'en référence aux soldes antérieurs ou à leur moyenne de longue période**. Ils sont donc représentés dans les graphiques et les tableaux centrés sur leur moyenne et généralement commentés en évolution. Par ailleurs, les chefs d'entreprises omettent d'éliminer la saisonnalité, ce qui rend souvent nécessaire l'observation de la série corrigée des variations saisonnières (CVS) pour apprécier correctement les évolutions.

Deux critères sont dorénavant utilisés pour classer les entreprises interrogées : leur secteur d'activité et leur taille (en terme d'effectifs salariés). Cela permet dans le traitement des soldes d'opinion de donner aux opinions exprimées par les chefs de petites entreprises un poids proportionnel à l'importance de cette population d'entreprises en termes d'effectifs. En effet, la pondération par les effectifs dépend à la fois du secteur mais aussi de la classe de taille.



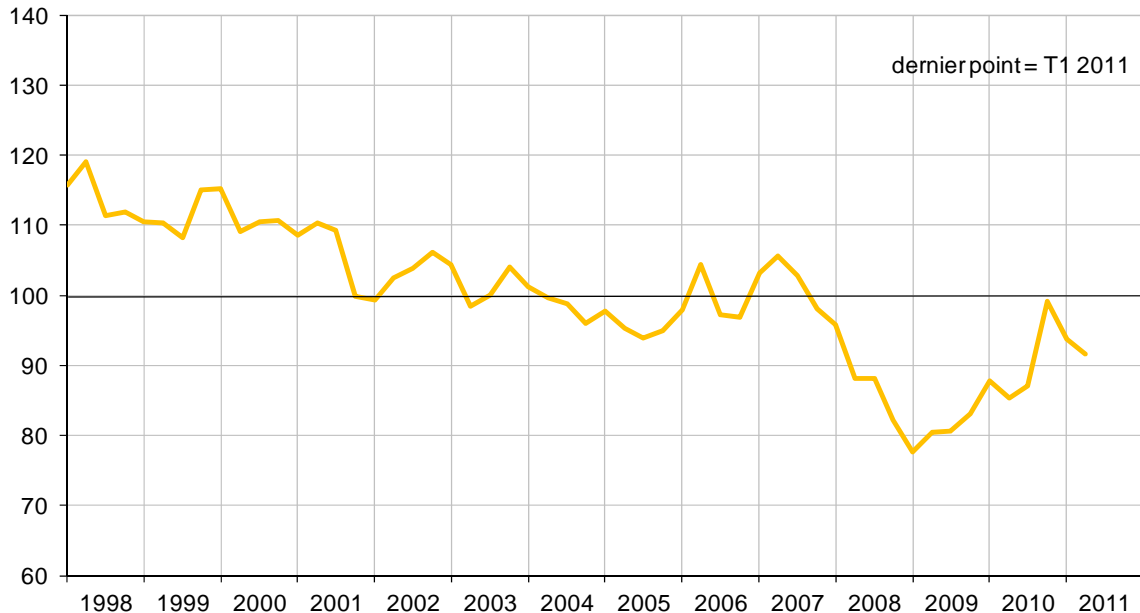
Indicateur synthétique du climat des affaires (ICA)

Dans le cadre de l'amélioration de l'information conjoncturelle diffusée sur les économies d'outre-mer, l'IEDOM et l'IEOM ont élaboré un indicateur synthétique du climat des affaires, suivant la méthodologie appliquée par la Banque de France pour l'analyse de la conjoncture en métropole. Cet indicateur est établi à partir des résultats de l'enquête trimestrielle de conjoncture au moyen d'une analyse en composante principale, afin de résumer le maximum de l'information contenue dans chacune des questions de l'enquête de conjoncture. Il est centré sur sa moyenne de longue période (normé à 100, avec un écart-type de 10), afin de faciliter sa lecture.

L'indicateur de climat des affaires s'interprète de la manière suivante : plus il est élevé, plus les chefs d'entreprise évaluent favorablement la conjoncture. Un niveau supérieur à 100 signifie que l'opinion des dirigeants d'entreprises interrogés sur la conjoncture est supérieure à la moyenne sur longue période.

Pour plus d'informations sur l'indicateur du climat des affaires se référer à la note de l'Institut « Un nouvel indicateur pour aider au diagnostic conjoncturel dans l'outre-mer » parue en mars 2010 et téléchargeable gratuitement sur le site www.ieom.fr sur le lien http://www.ieom.fr/IMG/pdf/note_institut_ica_032010.pdf

Indicateur de climat des affaires en Polynésie française
(100 = moyenne période)



Source : enquête de conjoncture IEOM

Compréhension des tableaux et graphiques des indicateurs économiques

L'IEOM utilise pour réaliser son bulletin de conjoncture trimestriel :

- des données économiques quantitatives issues de sources administratives (ISPF, Aviation civile etc..) se rapportant aux différents secteurs d'activité et différents secteurs institutionnels (entreprises, ménages...) ainsi qu'à des grandeurs macro-économiques (prix, emploi, commerce extérieur).
- des données monétaires issues des déclarations des établissements de crédit traitées par l'IEOM,

Les données représentées sont, en général, CVS et parfois représentées sous forme de tendance afin d'obtenir un lissage dans le cas d'évolutions trop heurtées.

Les indicateurs se rapportant aux secteurs économiques, aux entreprises et à la demande des ménages, ainsi que les principaux indicateurs macro-économiques (emploi, SMIG...), figurent sous forme de tableaux selon des fréquences trimestrielles. Dans certains tableaux figurent des cumuls arrêtés à la date du trimestre de rédaction du Bulletin de Conjoncture. Les termes « **$\Sigma 2010 / \Sigma 2009$** » représentent le rapport du cumul de l'année 2010 sur le cumul de l'année précédente.

Certains indicateurs sont représentés sous forme de graphique sur les 5 dernières années selon des fréquences mensuelles ou trimestrielles.

Lorsque l'analyse d'une série de données révèle une saisonnalité, celle-ci fait l'objet d'un traitement. On dit qu'elle est corrigée des variations saisonnières (CVS). Le traitement peut être effectué par l'organisme producteur des données, dans ce cas seule la série CVS est reprise dans cette publication. Si la série fournie par le producteur n'est pas désaisonnalisée, le traitement est effectué par l'IEOM (méthode Censur X12) ; dans ce cas, la série sera présentée sous sa forme brute (données en italiques) et sous sa forme CVS.

INSTITUT D'ÉMISSION D'OUTRE-MER
Agence de Papeete
21 rue du Docteur Cassiau - BP 583 - 98713 Papeete RP
Téléphone : (689) 50.65.00 – télécopie : (689) 50.65.03
Site Internet : www.ieom.fr

Directeur de la publication : N. de SEZE
Responsable de la rédaction : M. REMBLIN
Editeur : IEOM - Février 2012