

Annexes statistiques

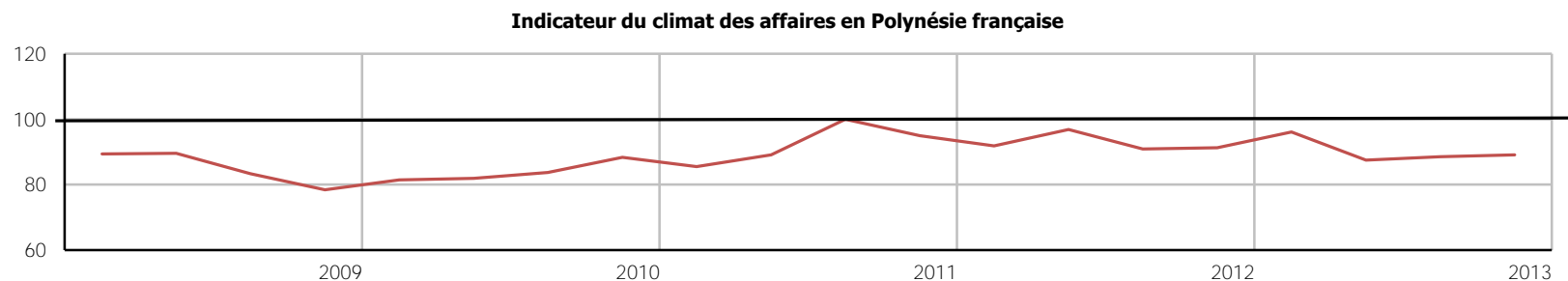
4ème trimestre 2012

	Pages
I. Activité générale	3
1. Climat des Affaires	3
ICA (Indicateur du climat des affaires) en Polynésie française	3
2. Enquête de conjoncture de l'IEOM	4
Soldes d'opinion de l'ensemble des secteurs	4
3. Prix à la consommation	5
Indice des prix à la consommation	5
Contributions	6
4. Emploi	7
Emploi salarié	7
Indice de l'emploi salarié	7
Indice de l'emploi salarié par secteur	7
5. Salaires et revenus	7
Salaire minimum interprofessionnel garanti (SMIG)	7
Salaire du BTP - OP1	7
II. Ménages	8
1. Consommation des ménages	8
Importations de biens de consommation (hors biens alimentaires)	8
Importations de biens alimentaires	8
Importations de biens d'équipement ménagers	8
Immatriculations de véhicules de tourisme neufs	9
Encours bancaires des crédits à la consommation	9
2. Investissement des ménages	9
Encours bancaires des crédits à l'habitat	9
Production de prêts immobiliers	9
Coût moyen des crédits immobiliers	9
3. Indicateurs de vulnérabilité des ménages	10
Personnes physiques en interdiction bancaire	10
Incidents de paiement sur chèques	10
Retrait de cartes bancaires	10
Taux de créances douteuses brutes des banques locales	10
III. Entreprises	11
1. Investissement des entreprises	11
Importations de biens d'équipement	11
Immatriculations de véhicules utilitaires	11
2. Soldes d'opinions relatifs aux prévisions d'investissement par secteur d'activité	12
Soldes d'opinions	12

3. Modalités de financement des entreprises	13
Encours bancaires des crédits aux entreprises	13
Encours bancaires des crédits d'investissement	13
Encours bancaires des crédits d'exploitation	13
Coût du crédit aux entreprises	13
4. Indicateurs de vulnérabilité des entreprises	13
Personnes morales en interdiction bancaire	13
Incidents de paiement sur effet	13
Taux de créances douteuses brutes	13
IV. Commerce extérieur	14
Importations totales	14
Exportations totales	14
Taux de couverture	14
V. Indicateurs économiques divers	15
Consommation d'électricité basse tension	15
Consommation d'électricité moyenne tension	15
VI. Secteurs d'activité	16
1. Secteur primaire	16
1.1 Soldes d'opinion	16
1.2 Indicateurs	17
2. Industries	19
2.1 Soldes d'opinion	19
2.2 Indicateurs	20
3. BTP	21
3.1 Soldes d'opinion	21
3.2 Indicateurs	22
4. Commerce	24
4.1 Soldes d'opinion	24
4.2 Indicateurs	25
5. Hôtellerie- Tourisme	26
5.1 Soldes d'opinion	26
5.2 Indicateurs	27
6. Services marchands	28
6.1 Soldes d'opinion	28
Note méthodologique	29

I. Activité générale

1. Climat des Affaires



Source : enquête de conjoncture IEOM, données trimestrielles

Normalisé de moyenne 100 et d'écart-type 10

Indicateur du climat des affaires en Polynésie française

Les variations sont en points.

	09T1	09T2	09T3	09T4	10T1	10T2	10T3	10T4	11T1	11T2	11T3	11T4	12T1	12T2	12T3	12T4	T / T-1	T / T-4
Indicateur du climat des affaires	81,4	81,9	83,7	88,3	85,5	89,1	100,0	95,0	91,9	96,8	90,9	91,3	96,1	87,5	88,5	89,1	0,6	-2,2

Source : Enquête de conjoncture de l'IEOM

Indicateur synthétique du climat des affaires (ICA)

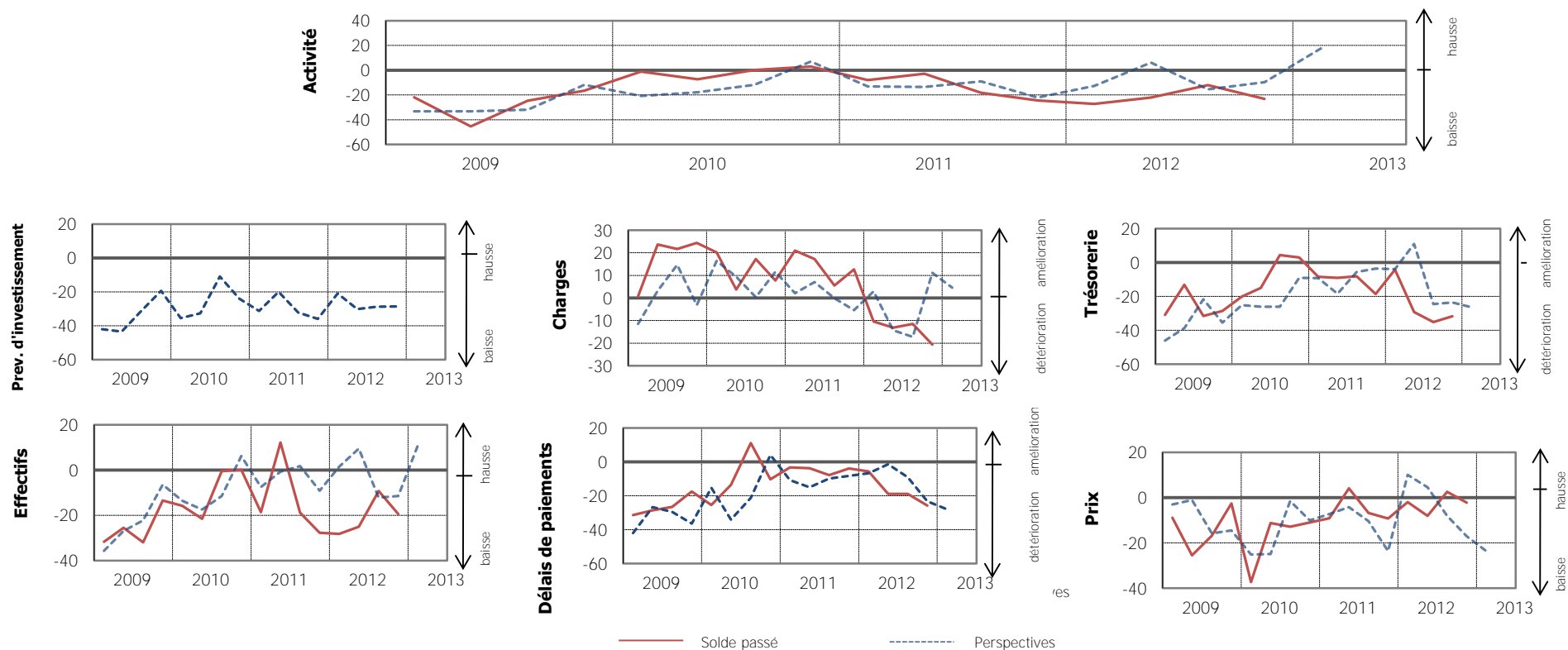
L'IEDOM et l'IEOM élabore un indicateur synthétique du climat des affaires. Cet indicateur, établi à partir des résultats de l'enquête trimestrielle de conjoncture au moyen d'une analyse en composante principale, a pour objectif de résumer le maximum de l'information contenue dans chacune des questions de l'enquête de conjoncture. Afin d'en faciliter sa lecture, il est centré autour de 100 (moyenne de longue période) et a un écart-type de 10.

L'indicateur du climat des affaires s'interprète de la manière suivante : plus il est élevé, meilleure est la perception de la conjoncture par les chefs d'entreprise. Un niveau supérieur à 100 signifie que l'opinion des chefs d'entreprises interrogés sur la conjoncture est jugée favorable car supérieure à la moyenne de longue période. Au contraire, un niveau inférieur à 100 signifie que l'opinion des chefs d'entreprises interrogés sur la conjoncture est jugée défavorable car inférieure à la moyenne de longue période.

Pour plus d'informations sur l'indicateur du climat des affaires se référer à la note de l'Institut d'émission « Un nouvel indicateur pour aider au diagnostic conjoncturel dans l'outre-mer » parue en mars 2010 et téléchargeable gratuitement sur le site www.ieom.fr sur le lien http://www.ieom.fr/IMG/pdf/note_institut_ica_032010.pdf

2. Enquête de conjoncture de l'IEOM

L'enquête d'opinion a été réalisée auprès d'un échantillon de 169 entreprises employant au total 8 726 salariés. Les soldes d'opinion sont corrigés des variations saisonnières.



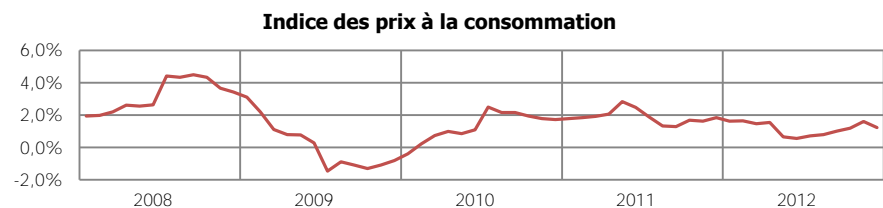
Soldes d'opinion de l'ensemble des secteurs

Soldes d'opinion en %, CVS et centrés sur leur moyenne de longue période. Les variations de soldes sont en points.

	09T1	09T2	09T3	09T4	10T1	10T2	10T3	10T4	11T1	11T2	11T3	11T4	12T1	12T2	12T3	12T4	T / T-1	T / T-4
Activité	-21,8	-45,4	-24,7	-16,5	-1,1	-7,2	0,2	2,9	-7,9	-2,8	-18,2	-24,4	-27,1	-22,0	-12,0	-23,2	-11,3	1,1
Prévisions d'investissement	-42,1	-43,4	-31,3	-19,3	-35,5	-32,7	-10,9	-24,1	-31,3	-20,0	-32,2	-35,9	-20,9	-30,1	-28,7	-28,6	0,1	7,3
Charges	0,7	23,7	21,7	24,4	20,2	3,7	17,3	7,8	21,0	17,2	5,5	12,7	-10,5	-13,1	-11,5	-20,6	-9,1	-33,3
Trésorerie	-30,9	-13,2	-31,6	-28,6	-20,3	-15,0	4,3	3,0	-8,4	-9,0	-8,2	-18,7	-4,2	-29,2	-35,2	-31,7	3,5	-13,0
Carnet de commandes	7,9	13,3	11,2	15,7	1,8	16,6	15,7	7,2	-15,1	-30,2	-17,2	-30,9	-6,1	-30,4	-46,4	-38,0	8,4	-7,1
Prix	-8,9	-25,5	-16,8	-2,6	-37,3	-11,2	-12,9	-11,0	-9,1	4,2	-6,8	-9,3	-1,9	-8,1	2,6	-2,2	-4,8	7,0
Délais de paiement	-31,5	-28,7	-26,5	-17,6	-25,5	-13,6	11,1	-10,4	-3,3	-3,8	-7,8	-3,9	-5,6	-18,9	-18,9	-25,8	-6,8	-21,9
Effectifs	-31,7	-25,5	-32,0	-13,4	-15,8	-21,5	-0,5	0,2	-18,6	12,1	-18,8	-27,8	-28,2	-25,1	-9,2	-19,4	-10,2	8,3
Stocks de matières premières	2,7	11,5	1,1	-4,4	-11,4	-13,7	1,6	-9,1	-27,9	-8,6	-43,0	-27,8	-8,2	-13,4	-18,6	-8,9	9,7	18,9
Stocks de produits finis	17,4	-7,8	-5,9	-5,9	5,1	4,6	3,4	-10,9	-20,0	-13,6	-11,1	20,5	-40,8	-11,6	-38,7	-41,2	-2,5	-61,6

Source : Enquête de conjoncture de l'IEOM

3. Prix à la consommation



Source : Ispf, données mensuelles

En glissement annuel

Indice des prix à la consommation

Base 100 en 2007

	09T1	09T2	09T3	09T4	10T1	10T2	10T3	10T4	11T1	11T2	11T3	11T4	12T1	12T2	12T3	12T4	T / T-1	T / T-4
Ensemble	101,6	101,9	102,0	102,6	102,3	103,1	104,2	104,4	104,3	105,6	105,5	106,3	105,8	106,2	106,6	107,6	0,9%	1,2%
Produits alimentaires et boissons non alcoolisées	105,5	105,4	105,7	104,5	107,5	107,7	110,1	108,5	111,9	111,6	113,1	113,2	113,9	112,9	114,9	115,8	0,8%	2,3%
Boissons alcoolisées, tabac	102,4	102,6	102,6	102,7	102,8	103,6	103,6	102,8	104,2	104,1	104,0	103,6	104,9	105,5	105,0	105,1	0,1%	1,4%
Articles d'habillement et articles chaussants	90,5	90,3	88,3	88,1	85,7	84,7	85,3	83,7	81,8	81,1	79,5	78,1	76,1	75,6	74,5	74,4	-0,1%	-4,7%
Logement, eau, électricité, gaz et autres combustibles	102,3	102,3	103,5	103,5	103,7	103,9	105,9	106,3	107,0	108,7	108,5	108,5	110,0	109,7	109,7	109,8	0,1%	1,2%
Ameublement, équipement ménager et entretien courant de la maison	98,6	99,8	100,6	99,8	100,4	99,9	99,2	98,4	97,9	97,0	96,8	96,6	96,4	96,5	96,3	96,6	0,3%	-0,1%
Santé	100,9	100,9	100,9	100,9	101,2	101,3	101,3	101,2	99,8	99,2	99,2	99,2	101,2	101,3	101,3	101,3	0,0%	2,1%
Transports	96,0	98,6	98,7	103,4	98,2	101,8	102,8	105,7	100,8	106,1	105,2	109,3	104,7	108,4	108,2	111,9	3,4%	2,4%
Communications	110,2	109,1	101,7	101,6	101,5	101,3	100,3	100,2	100,2	100,1	100,0	99,9	99,9	99,7	99,7	99,7	0,0%	-0,2%
Loisirs et culture	101,3	101,0	101,7	101,4	101,0	99,5	98,3	98,4	98,8	98,5	98,4	98,3	98,1	98,0	98,0	97,8	-0,2%	-0,5%
Enseignements, éducation	110,1	110,1	114,6	114,6	114,6	114,6	116,3	116,3	116,1	116,1	118,6	118,6	118,6	118,6	119,4	119,4	0,0%	0,7%
Hôtellerie, café, restauration	105,1	105,3	105,5	105,4	105,8	106,5	108,3	108,4	108,8	109,1	109,0	109,2	109,7	109,8	110,2	110,3	0,1%	1,0%
Autres biens et services	98,3	97,2	97,4	97,7	97,9	99,1	99,8	100,0	99,2	101,6	100,2	100,4	99,5	99,1	100,1	100,4	0,3%	0,0%
Ensemble hors tabac	101,6	102,0	102,0	102,6	102,3	103,1	104,2	104,4	104,3	105,7	105,6	106,3	105,8	106,2	106,6	107,6	0,9%	1,2%

Source : ISPF

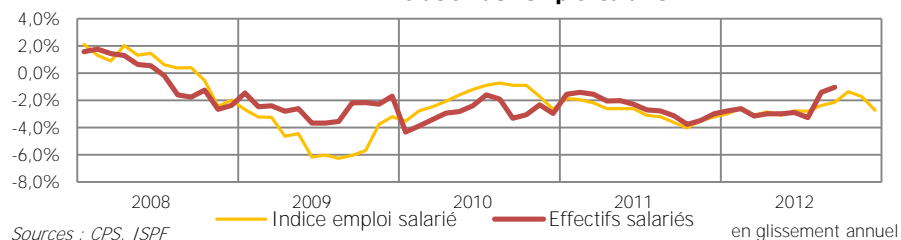
Contributions

	Poids	T/T-1	Contribution au glissement trimestriel	T/T-4	Contribution au glissement annuel
Ensemble	1 000 000	0,9%	0,9%	1,2%	1,2%
Produits alimentaires et boissons non alcoolisées	232 843	0,8%	0,2%	2,3%	0,5%
Boissons alcoolisées, tabac	33 740	0,1%	0,0%	1,4%	0,0%
Articles d'habillement et articles chaussants	24 122	-0,1%	0,0%	-4,7%	-0,1%
Logement, eau, électricité, gaz et autres combustibles	183 870	0,1%	0,0%	1,2%	0,2%
Ameublement, équipement ménager et entretien courant de la maison	52 640	0,3%	0,0%	-0,1%	0,0%
Santé	6 974	0,0%	0,0%	2,1%	0,0%
Transports	190 548	3,4%	0,6%	2,4%	0,4%
Communications	44 278	0,0%	0,0%	-0,2%	0,0%
Loisirs et culture	60 200	-0,2%	0,0%	-0,5%	0,0%
Enseignements, éducation	6 234	0,0%	0,0%	0,7%	0,0%
Hôtellerie, café, restauration	90 573	0,1%	0,0%	1,0%	0,1%
Autres biens et services	73 978	0,3%	0,0%	0,0%	0,0%
Ensemble hors tabac	990 517	0,9%	0,9%	1,2%	1,2%

Source : ISPF

4. Emploi

Evolution de l'emploi salarié



Emploi salarié	09T1	09T2	09T3	09T4	10T1	10T2	10T3	10T4	11T1	11T2	11T3	11T4	12T1	12T2	12T3	12T4	T / T-1	T / T-4
données CVS	67 346	66 481	66 702	66 338	65 033	64 913	64 544	64 303	64 008	63 456	62 544	62 353	61 981	61 637	61 904		0,4%	-1,0%

Sources : CPS, ISPF, CVS IEOM

Indice emploi salarié	09T1	09T2	09T3	09T4	10T1	10T2	10T3	10T4	11T1	11T2	11T3	11T4	12T1	12T2	12T3	12T4	T / T-1	T / T-4
données CVS	125,8	123,5	122,7	124,3	122,7	122,0	121,6	121,0	120,0	118,8	117,2	117,1	116,3	115,5	114,7	113,9	-0,7%	-2,7%

Sources : CPS, ISPF

Indice emploi salarié par secteur	09T1	09T2	09T3	09T4	10T1	10T2	10T3	10T4	11T1	11T2	11T3	11T4	12T1	12T2	12T3	12T4	T / T-1	T / T-4
Industrie	110,2	109,5	107,2	107,1	106,1	105,1	104,9	105,5	104,8	104,9	103,4	104,0	100,3	99,5	98,2	98,0	-0,2%	-5,8%
Construction	130,5	125,3	119,3	124,8	118,4	116,3	112,6	113,8	113,4	111,4	107,4	105,5	102,4	99,7	99,0	98,6	-0,4%	-6,5%
Commerce	117,9	116,5	116,9	116,9	116,9	116,4	116,2	115,3	114,2	112,3	112,0	112,1	111,3	111,4	111,8	110,5	-1,2%	-1,4%
Hôtellerie-restauration	119,9	117,3	117,5	119,9	118,0	114,9	113,7	113,8	114,3	112,4	111,4	112,2	112,6	112,7	110,6	108,5	-1,9%	-3,3%
Autres services	143,5	139,9	141,9	142,4	142,6	140,5	143,0	140,2	138,5	136,6	136,1	135,6	136,7	134,6	134,3	134,5	0,1%	-0,8%

Source : ISPF

5. Salaires et revenus

SMIG



Source : Inspection du travail

Salaire du BTP - OP1



Source : Inspection du travail

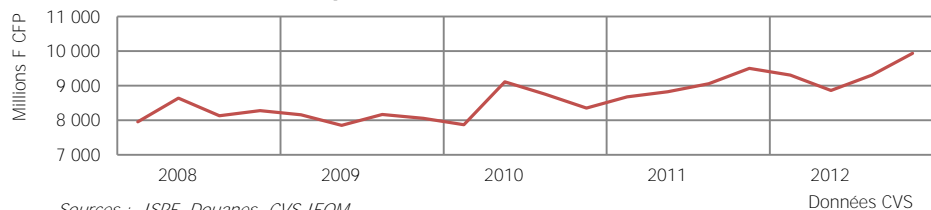
Données brutes en F CFP	09T1	09T2	09T3	09T4	10T1	10T2	10T3	10T4	11T1	11T2	11T3	11T4	12T1	12T2	12T3	12T4	T / T-1	T / T-4
Salaire minimum interprofessionnel garanti (SMIG)	145 306	145 306	145 306	145 306	145 306	145 306	145 306	145 306	145 306	145 306	149 492	149 492	149 492	149 492	149 492	149 492	0,0%	0,0%
Salaire du BTP - OP1	164 406	164 406	166 050	166 050	166 050	166 050	166 050	166 050	166 050	166 050	166 050	166 050	166 050	166 050	166 050	166 050	0,0%	0,0%

Source : Inspection du travail

II. Ménages

1. Consommation des ménages

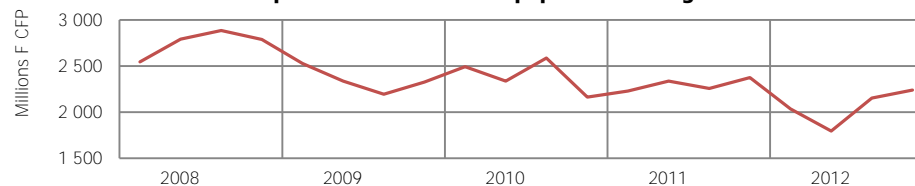
Importations de biens alimentaires



Sources : ISPF, Douanes, CVS IEOM

Données CVS

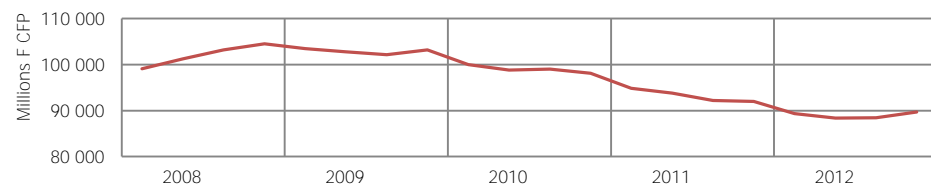
Importations de biens d'équipement ménagers



Sources : ISPF, Douanes, CVS IEOM

Données CVS

Encours bancaires des crédits à la consommation



Source : IEOM

Importations de biens de consommation (hors biens alimentaires)

En millions F CFP	09T1	09T2	09T3	09T4	10T1	10T2	10T3	10T4	11T1	11T2	11T3	11T4	12T1	12T2	12T3	12T4	T / T-1	T / T-4
Données brutes	5 913	6 391	6 168	6 447	5 580	6 401	6 577	6 479	5 686	6 137	6 370	6 507	5 372	5 489	6 156	6 325	2,7%	-2,8%
Données CVS	6 571	6 241	5 999	6 148	6 171	6 301	6 393	6 155	6 275	6 081	6 178	6 172	5 921	5 457	5 962	5 996	0,6%	-2,9%

Sources : ISPF, Douanes, CVS IEOM

Importations de biens alimentaires

En millions F CFP	09T1	09T2	09T3	09T4	10T1	10T2	10T3	10T4	11T1	11T2	11T3	11T4	12T1	12T2	12T3	12T4	T / T-1	T / T-4
Données brutes	7 730	7 633	8 384	8 462	7 494	8 827	9 000	8 768	8 275	8 500	9 348	9 965	8 893	8 509	9 626	10 415	8,2%	4,5%
Données CVS	8 154	7 848	8 164	8 058	7 867	9 111	8 749	8 347	8 673	8 820	9 050	9 502	9 302	8 858	9 300	9 932	6,8%	4,5%

Sources : ISPF, Douanes, CVS IEOM

Importations de biens d'équipement ménagers

En millions F CFP	09T1	09T2	09T3	09T4	10T1	10T2	10T3	10T4	11T1	11T2	11T3	11T4	12T1	12T2	12T3	12T4	T / T-1	T / T-4
Données brutes	2 095	2 282	2 259	2 718	2 076	2 253	2 664	2 548	1 863	2 225	2 336	2 804	1 704	1 698	2 233	2 648	18,6%	-5,6%
Données CVS	2 527	2 337	2 195	2 326	2 493	2 337	2 586	2 166	2 230	2 338	2 258	2 375	2 037	1 795	2 154	2 239	3,9%	-5,8%

Sources : ISPF, Douanes, CVS IEOM

Immatriculations de véhicules de tourisme neufs

En nombre	09T1	09T2	09T3	09T4	10T1	10T2	10T3	10T4	11T1	11T2	11T3	11T4	12T1	12T2	12T3	12T4	T / T-1	T / T-4
Données brutes	1 127	1 312	1 571	1 420	1 307	1 408	1 386	1 424	1 018	1 043	1 243	1 136	998	985	1 007	1 216	20,8%	7,0%
Données CVS	1 309	1 363	1 452	1 302	1 511	1 462	1 278	1 316	1 166	1 081	1 157	1 047	1 136	1 022	942	1 115	18,3%	6,5%

Sources : ISPF, Douanes, CVS IEOM

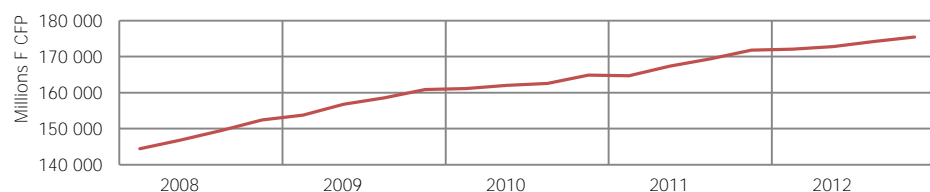
Encours bancaires des crédits à la consommation

En millions de F CFP	09T1	09T2	09T3	09T4	10T1	10T2	10T3	10T4	11T1	11T2	11T3	11T4	12T1	12T2	12T3	12T4	T / T-1	T / T-4
	103 424	102 750	102 129	103 171	99 992	98 819	99 016	98 073	94 856	93 777	92 163	91 983	89 356	88 394	88 460	89 678	1,4%	-2,5%

Source : IEOM

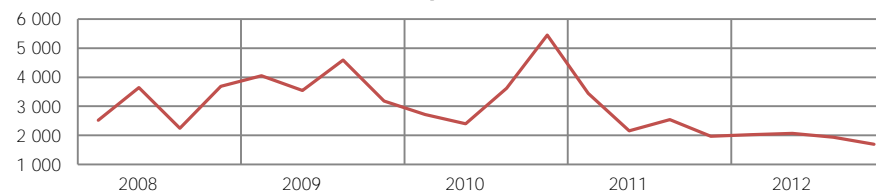
2. Investissement des ménages

Encours bancaires des crédits à l'habitat



Source : IEOM

Production de prêts immobiliers



Source : IEOM

en millions de F CFP	09T1	09T2	09T3	09T4	10T1	10T2	10T3	10T4	11T1	11T2	11T3	11T4	12T1	12T2	12T3	12T4	T / T-1	T / T-4
Encours bancaires des crédits à l'habitat	153 783	156 777	158 536	160 832	161 121	162 027	162 549	164 834	164 711	167 309	169 416	171 790	172 086	172 779	174 236	175 466	0,7%	2,1%
Production de prêts immobiliers	4 053	3 540	4 591	3 181	2 720	2 394	3 624	5 448	3 441	2 154	2 543	1 971	2 027	2 064	1 936	1 698	-12,3%	-13,9%

Source : IEOM

Coût moyen des crédits immobiliers

Evolution en points	09T1	09T3	10T1	10T3	11T1	11T3	12T1	12T3	S / S-1	S / S-2
	6,0%	5,5%	5,2%	5,0%	4,8%	4,8%	4,4%	4,4%	0,0	-0,4

Source : IEOM

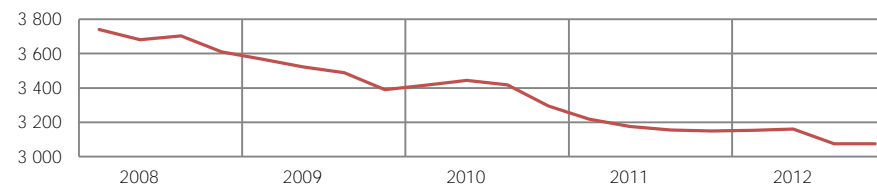
3. Indicateurs de vulnérabilité des ménages

Retraits de cartes bancaires



Source : IEOM

Personnes physiques interdites bancaires



Source : IEOM

	09T1	09T2	09T3	09T4	10T1	10T2	10T3	10T4	11T1	11T2	11T3	11T4	12T1	12T2	12T3	12T4	T / T-1	T / T-4
Personnes physiques en interdiction bancaire	3 567	3 523	3 489	3 389	3 416	3 443	3 417	3 295	3 218	3 176	3 154	3 150	3 153	3 161	3 075	3 074	0,0%	-2,4%
Incidents de paiement sur chèques	2 596	2 120	2 094	1 956	2 027	1 962	2 090	2 070	2 217	1 783	2 154	1 985	2 367	2 046	2 489	2 476	-0,5%	24,7%
Retraits de cartes bancaires	35	42	37	21	28	18	25	46	39	41	45	40	60	59	36	50	38,9%	25,0%

Source : IEOM

Taux de créances douteuses brutes des banques locales

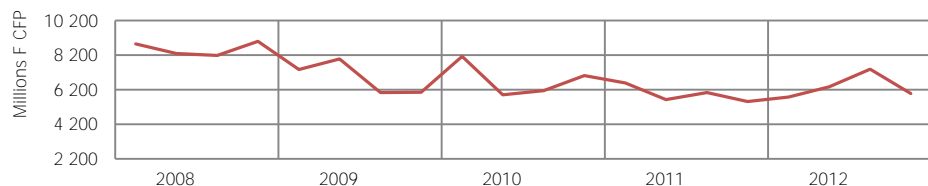
Evolution en points	09T1	09T2	09T3	09T4	10T1	10T2	10T3	10T4	11T1	11T2	11T3	11T4	12T1	12T2	12T3	12T4	T / T-1	T / T-4
	6,0%	6,0%	6,3%	6,0%	6,4%	6,6%	6,7%	6,6%	7,4%	7,5%	7,8%	7,5%	7,8%	8,3%	8,2%	7,8%	-0,4	0,3

Source : IEOM

III. Entreprises

1. Investissement des entreprises

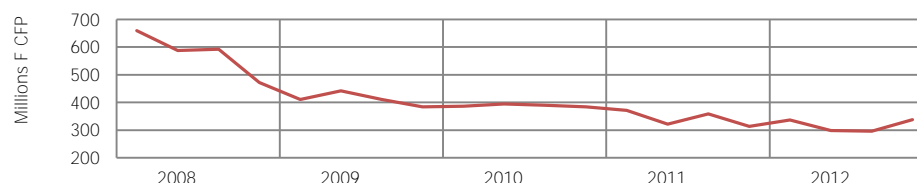
Importations de biens d'équipement



Sources : ISPF, Douanes, CVS IEOM

Données CVS

Immatriculations de véhicules utilitaires



Source : ISPF, CVS IEOM

Données CVS

Importations de biens d'équipement

En millions F CFP	09T1	09T2	09T3	09T4	10T1	10T2	10T3	10T4	11T1	11T2	11T3	11T4	12T1	12T2	12T3	12T4	T / T-1	T / T-4
Données brutes	6 772	8 068	6 507	5 971	7 579	5 893	6 556	7 006	6 211	5 587	6 377	5 553	5 452	6 265	7 862	6 008	-23,6%	8,2%
Données CVS	7 374	7 972	6 025	6 049	8 123	5 896	6 136	7 018	6 594	5 624	6 030	5 504	5 775	6 362	7 388	5 975	-19,1%	8,5%

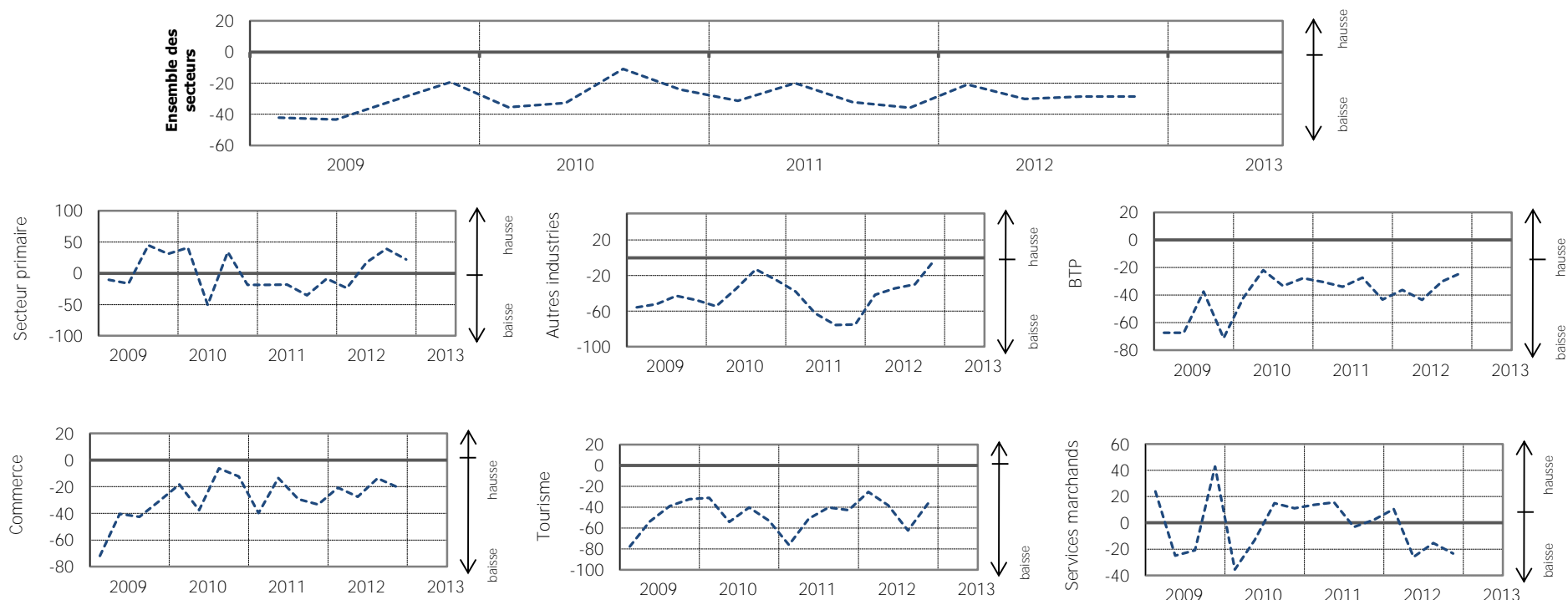
Sources : ISPF, CVS IEOM

Immatriculations de véhicules utilitaires

En nombre	09T1	09T2	09T3	09T4	10T1	10T2	10T3	10T4	11T1	11T2	11T3	11T4	12T1	12T2	12T3	12T4	T / T-1	T / T-4
Données brutes	364	429	411	437	347	379	395	432	339	306	365	351	309	282	301	378	25,6%	7,7%
Données CVS	410	442	411	385	386	395	390	384	372	322	359	313	337	299	296	338	14,1%	7,8%

Sources : ISPF, CVS IEOM

2. Soldes d'opinion relatifs aux prévisions d'investissement par secteur d'activité



Soldes d'opinion relatifs aux prévisions d'investissement

Soldes d'opinion en %, CVS et centrés sur leur moyenne de longue période. Les variations de soldes sont en points.

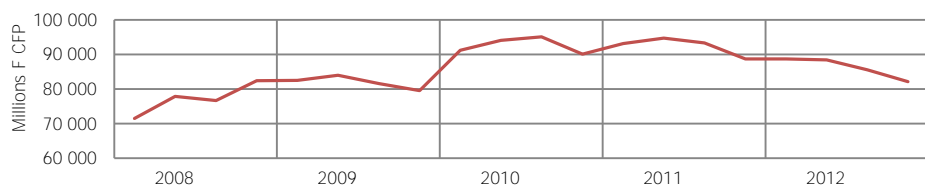
	Moy*	09T1	09T2	09T3	09T4	10T1	10T2	10T3	10T4	11T1	11T2	11T3	11T4	12T1	12T2	12T3	12T4	T / T-1	T / T-4
Ensemble des secteurs	-14,1	-42,1	-43,4	-31,3	-19,3	-35,5	-32,7	-10,9	-24,1	-31,3	-20,0	-32,2	-35,9	-20,9	-30,1	-28,7	-28,6	0,1	7,3
Secteur primaire	-5,2	-10,5	-16,2	44,9	31,3	41,0	-50,7	34,1	-18,5	-18,5	-18,2	-35,2	-8,5	-23,6	17,4	39,1	22,3	-16,9	30,8
Industries	-7,0	-55,6	-52,2	-42,9	-47,7	-54,6	-34,9	-13,0	-24,7	-38,0	-62,7	-75,5	-74,9	-41,4	-34,4	-29,8	-2,1	27,7	72,8
BTP	-16,7	-67,4	-67,4	-37,5	-71,3	-41,9	-22,0	-33,4	-27,8	-30,5	-33,9	-27,3	-43,2	-36,4	-43,5	-30,1	-23,6	6,5	19,6
Commerce	-3,5	-71,9	-40,3	-42,7	-30,8	-18,3	-37,6	-6,2	-12,2	-39,9	-13,6	-29,3	-33,4	-20,6	-27,6	-13,6	-20,3	-6,7	13,1
Tourisme - hôtellerie	-21,5	-77,6	-54,0	-39,1	-32,4	-31,1	-54,1	-40,4	-52,9	-76,2	-51,1	-40,2	-42,9	-25,4	-38,3	-62,3	-36,5	25,8	6,4
Services marchands	-50,3	23,8	-24,9	-21,0	42,8	-35,6	-13,2	14,9	11,1	13,7	15,5	-3,2	2,4	10,5	-26,0	-15,4	-23,3	-7,9	-25,7

Source : IEOM

* Moyenne depuis le 4ème trimestre 1997

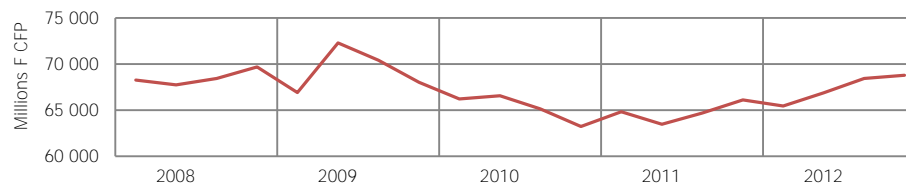
3. Modalités de financement des entreprises

Encours bancaires des crédits à l'exploitation



Source : IEOM - SURFI

Encours bancaires des crédits à l'investissement



Source : IEOM - SURFI

En millions F CFP	09T1	09T2	09T3	09T4	10T1	10T2	10T3	10T4	11T1	11T2	11T3	11T4	12T1	12T2	12T3	12T4	T / T-1	T / T-4
Encours bancaires des crédits aux entreprises	186 142	191 734	188 053	181 695	191 566	193 049	192 180	187 489	189 081	188 958	187 153	181 926	181 562	182 861	181 269	177 664	-2,0%	-2,3%
Encours bancaires des crédits d'investissement	66 926	72 279	70 422	68 032	66 211	66 551	65 155	63 242	64 837	63 472	64 677	66 117	65 453	66 887	68 446	68 799	0,5%	4,1%
Encours bancaires des crédits d'exploitation	82 491	83 970	81 540	79 556	91 213	94 072	95 070	90 037	93 118	94 680	93 335	88 669	88 718	88 370	85 521	82 124	-4,0%	-7,4%

Source : IEOM - SURFI

Coût du crédit aux entreprises

Enquête réalisée au premier mois de chaque semestre. Les taux sont donnés en %. Les variations sont en points.

	09T1	09T3	10T1	10T3	11T1	11T3	12T1	12T3	S / S-1	S / S-2
Découvert	4,67	4,27	3,47	4,37	4,58	4,64	4,03	3,77	-0,26	-0,87
Moyen et long terme (MLT)	5,79	4,23	4,12	3,85	4,13	4,46	4,18	3,46	-0,72	-1,00

Source : IEOM - Enquête coût du crédit

4. Indicateurs de vulnérabilité des entreprises

Personnes morales en interdiction bancaire



Source : IEOM

Impayés sur effets



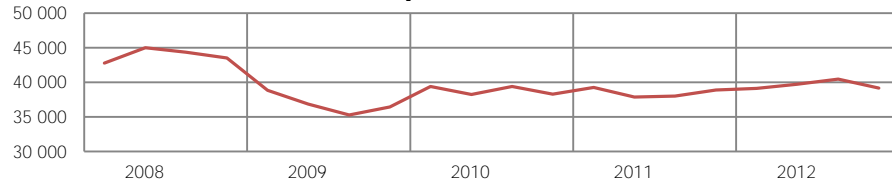
Source : IEOM

	09T1	09T2	09T3	09T4	10T1	10T2	10T3	10T4	11T1	11T2	11T3	11T4	12T1	12T2	12T3	12T4	T / T-1	T / T-4
Personnes morales en interdiction bancaire	445	439	440	434	453	453	461	430	431	421	429	438	458	462	472	465	-1,5%	6,2%
Incidents de paiement sur effet	113	106	89	76	76	58	65	69	80	58	91	68	61	121	89	95	6,7%	39,7%
Taux de créances douteuses brutes	8,2%	8,6%	10,3%	11,3%	11,8%	13,0%	14,1%	16,5%	16,4%	16,0%	16,9%	18,4%	18,3%	17,6%	18,3%	17,5%	-4,4%	-4,7%

Source : IEOM

IV. Commerce extérieur

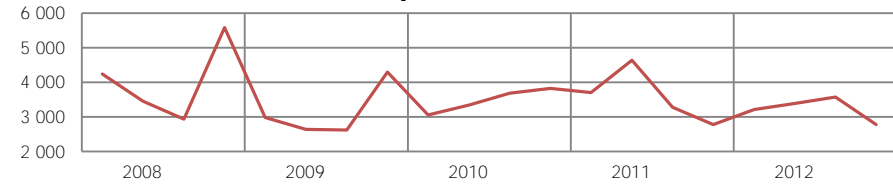
Importations



Sources : ISPF, Douanes, CVS IEOM

Données CVS

Exportations



Sources : ISPF, Douanes, CVS IEOM

Données CVS

Importation totales

En millions F CFP	09T1	09T2	09T3	09T4	10T1	10T2	10T3	10T4	11T1	11T2	11T3	11T4	12T1	12T2	12T3	12T4	T / T-1	T / T-4
Données brutes	35 654	36 828	37 133	37 511	36 326	38 141	41 353	39 513	36 271	37 758	39 753	40 227	36 164	39 607	42 337	40 459	-4,4%	0,6%
Données CVS	38 849	36 842	35 275	36 445	39 414	38 257	39 428	38 275	39 285	37 865	38 017	38 897	39 137	39 754	40 448	39 188	-3,1%	0,8%

Sources : ISPF, Douanes, CVS IEOM

Exportations totales

En millions F CFP	09T1	09T2	09T3	09T4	10T1	10T2	10T3	10T4	11T1	11T2	11T3	11T4	12T1	12T2	12T3	12T4	T / T-1	T / T-4
Données brutes	2 512	2 063	2 488	5 448	2 577	2 809	3 647	4 836	3 227	4 161	3 293	3 704	2 720	2 949	3 637	3 622	-0,4%	-2,2%
Données CVS	2 985	2 638	2 625	4 294	3 057	3 348	3 685	3 829	3 702	4 644	3 277	2 782	3 214	3 390	3 573	2 783	-22,1%	0,0%

Sources : ISPF, Douanes, CVS IEOM

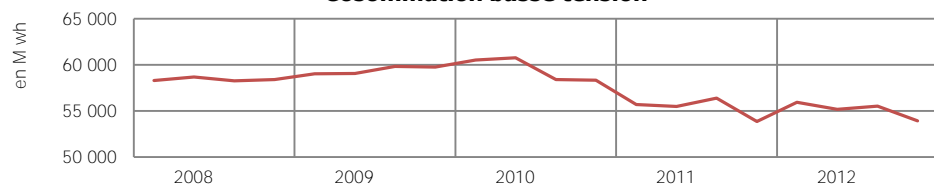
Taux de couverture

Variations en points	09T1	09T2	09T3	09T4	10T1	10T2	10T3	10T4	11T1	11T2	11T3	11T4	12T1	12T2	12T3	12T4	T / T-1	T / T-4
	7,0%	5,6%	6,7%	14,5%	7,1%	7,4%	8,8%	12,2%	8,9%	11,0%	8,3%	9,2%	7,5%	7,4%	8,6%	9,0%	0,4	-0,3

Sources : ISPF, Douanes

V. Indicateurs économiques divers

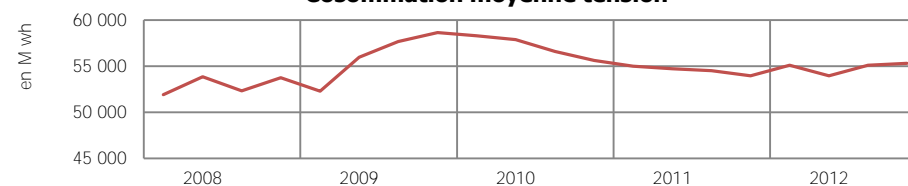
Cosommation basse tension



Source : EDT-nord, CVS IEOM

Données CVS

Cosommation moyenne tension



Source : EDT-nord, CVS IEOM

Données CVS

Consommation d'électricité basse tension

en M wh	09T1	09T2	09T3	09T4	10T1	10T2	10T3	10T4	11T1	11T2	11T3	11T4	12T1	12T2	12T3	12T4	T / T-1	T / T-4
Données brutes	60 259	60 425	57 682	59 321	61 717	62 071	56 551	57 782	56 773	56 634	54 757	53 274	57 013	56 302	53 940	53 330	-1,1%	0,1%
Données CVS	59 049	59 054	59 838	59 762	60 521	60 761	58 410	58 324	55 706	55 488	56 406	53 842	55 950	55 189	55 507	53 917	-2,9%	0,1%

Source: EDT-nord, CVS IEOM

Consommation d'électricité moyenne tension

en M wh	09T1	09T2	09T3	09T4	10T1	10T2	10T3	10T4	11T1	11T2	11T3	11T4	12T1	12T2	12T3	12T4	T / T-1	T / T-4
Données brutes	53 128	55 602	54 376	61 483	59 163	57 474	53 428	58 321	55 741	54 382	51 503	56 539	55 839	53 619	52 089	57 008	9,4%	0,8%
Données CVS	52 281	55 984	57 664	58 644	58 293	57 876	56 579	55 635	54 997	54 721	54 513	53 948	55 108	53 961	55 096	55 313	0,4%	2,5%

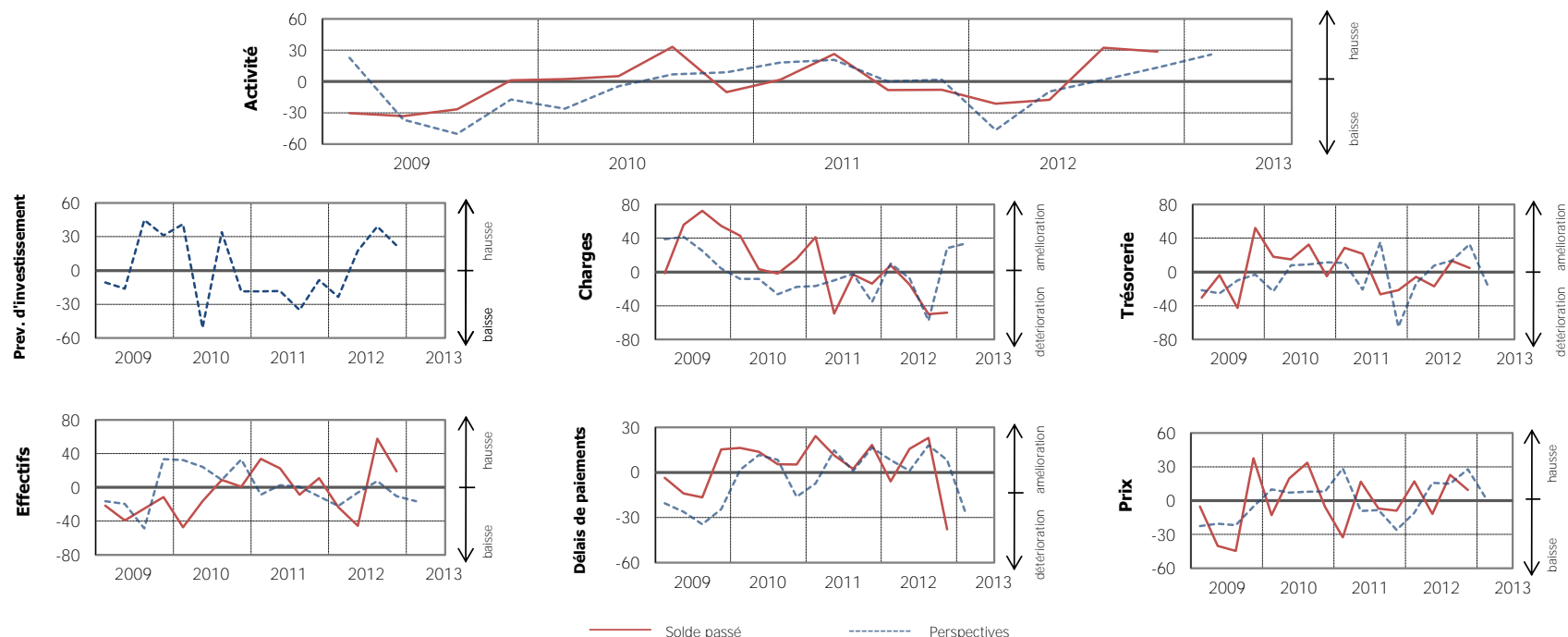
Source: EDT-nord, CVS IEOM

VI. Secteurs d'activité

1. Secteur primaire

1.1 Soldes d'opinion

L'enquête d'opinion a été réalisée auprès d'un échantillon de 9 entités employant au total 154 personnes. Les soldes d'opinion sont corrigés des variations saisonnières.



Soldes d'opinion du secteur primaire

Soldes d'opinion en %, CVS et centrés sur leur moyenne de longue période. Les variations de soldes sont en points.

	Moy*	09T1	09T2	09T3	09T4	10T1	10T2	10T3	10T4	11T1	11T2	11T3	11T4	12T1	12T2	12T3	12T4	T / T-1	T / T-4
Activité	-1,6	-30,5	-33,3	-26,7	1,3	2,2	5,0	33,1	-10,2	1,7	26,4	-8,3	-7,8	-21,3	-17,5	32,4	28,6	-3,9	36,4
Prévisions investissement	-5,2	-10,5	-16,2	44,9	31,3	41,0	-50,7	34,1	-18,5	-18,5	-18,2	-35,2	-8,5	-23,6	17,4	39,1	22,3	-16,9	30,8
Charges	-26,0	-1,4	55,9	72,6	54,4	43,1	3,3	-1,9	15,6	41,3	-49,1	-3,1	-13,7	8,0	-14,8	-49,9	-48,3	1,6	-34,5
Trésorerie	-28,6	-30,1	-3,5	-42,6	52,0	18,1	15,1	32,3	-5,2	28,5	21,4	-26,4	-21,5	-5,8	-17,1	13,2	4,9	-8,3	26,3
Prix	-20,9	-5,3	-40,3	-44,6	37,8	-12,7	19,8	33,8	-5,5	-32,5	16,9	-7,1	-8,8	17,2	-11,7	22,9	9,6	-13,3	18,4
Délais de paiement	-32,1	-3,5	-14,0	-16,6	15,3	16,4	13,8	5,5	5,4	24,3	11,4	2,3	18,4	-5,9	15,8	23,0	-38,0	-61,0	-56,4
Effectifs	-3,2	-21,5	-39,1	-25,2	-11,3	-47,3	-16,5	8,9	1,0	33,9	22,4	-8,6	11,1	-23,3	-45,5	57,4	19,1	-38,4	8,0
Climatologie	11,0	71,0	-15,7	-12,6	7,6	-34,7	-41,0	5,6	-17,2	-41,1	-9,0	-34,1	-74,3	-12,5	-37,9	-8,0	-31,3	-23,3	43,0

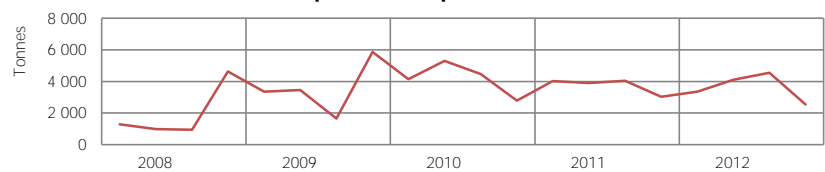
Source : IEOM

*Moyenne depuis le 4ème trimestre 2004

1.2 Indicateurs

Aquaculture

Exportations de perles brutes



Sources : ISPF, Douanes, CVS IEOM

Données CVS

Exportations de perles brutes



Sources : ISPF, Douanes, CVS IEOM

Données CVS

Exportations de perles brutes

En tonnes	09T1	09T2	09T3	09T4	10T1	10T2	10T3	10T4	11T1	11T2	11T3	11T4	12T1	12T2	12T3	12T4	T / T-1	T / T-4
Données brutes	2,9	3,0	1,5	8,0	3,6	4,4	4,2	3,8	3,5	3,2	3,8	4,2	2,9	3,5	4,3	3,4	-21,7%	-18,5%
Données CVS	3,3	3,5	1,7	5,9	4,2	5,3	4,5	2,8	4,0	3,9	4,0	3,0	3,3	4,1	4,6	2,5	-44,4%	-16,4%

Sources : ISPF, Douanes, CVS IEOM

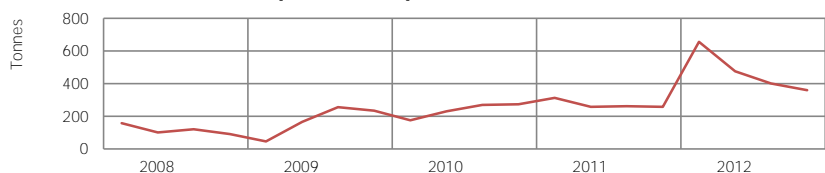
Exportations de perles brutes

En millions F CFP	09T1	09T2	09T3	09T4	10T1	10T2	10T3	10T4	11T1	11T2	11T3	11T4	12T1	12T2	12T3	12T4	T / T-1	T / T-4
Données brutes	1716	1161	820	3775	1701	1900	1892	1864	1783	1398	1750	2186	1499	1343	2081	1966	-5,5%	-10,1%
Données CVS	1920	1467	975	2569	1875	2452	2182	1294	1965	1780	1927	1590	1628	1698	2197	1511	-31,2%	-4,9%

Sources : ISPF, Douanes, CVS IEOM

Pêche

Exportations de poissons et crustacés



Sources : ISPF, Douanes, CVS IEOM

Données CVS

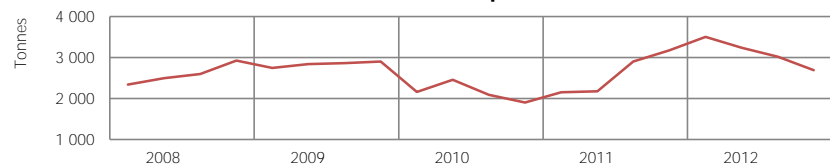
Exportations de poissons et crustacés

En tonnes	09T1	09T2	09T3	09T4	10T1	10T2	10T3	10T4	11T1	11T2	11T3	11T4	12T1	12T2	12T3	12T4	T / T-1	T / T-4
Données brutes	19	144	347	319	71	194	373	374	123	212	367	354	254	389	566	494	-12,6%	39,7%
Données CVS	45	164	256	234	174	229	270	272	312	257	260	257	655	474	400	359	-10,1%	40,0%

Sources : ISPF, Douanes, CVS IEOM

Agriculture

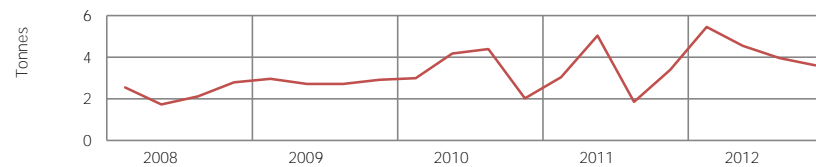
Production de coprah



Sources : Caisse de soutien des prix du coprah, CVS IEOM

Données CVS

Exportation de vanille



Sources : ISPF, Douanes, CVS IEOM

Données CVS

Production de coprah

En tonnes	09T1	09T2	09T3	09T4	10T1	10T2	10T3	10T4	11T1	11T2	11T3	11T4	12T1	12T2	12T3	12T4	T / T-1	T / T-4
Données brutes	2 386	2 636	3 225	3 118	1 896	2 265	2 368	2 028	1 905	1 997	3 317	3 356	3 114	2 960	3 464	2 825	-18,5%	-15,8%
Données CVS	2 746	2 842	2 865	2 904	2 164	2 457	2 092	1 903	2 157	2 179	2 907	3 180	3 508	3 237	3 023	2 696	-10,8%	-15,2%

Sources : ISPF, Douanes, Caisse de soutien des prix du coprah, CVS IEOM

Exportation de vanille

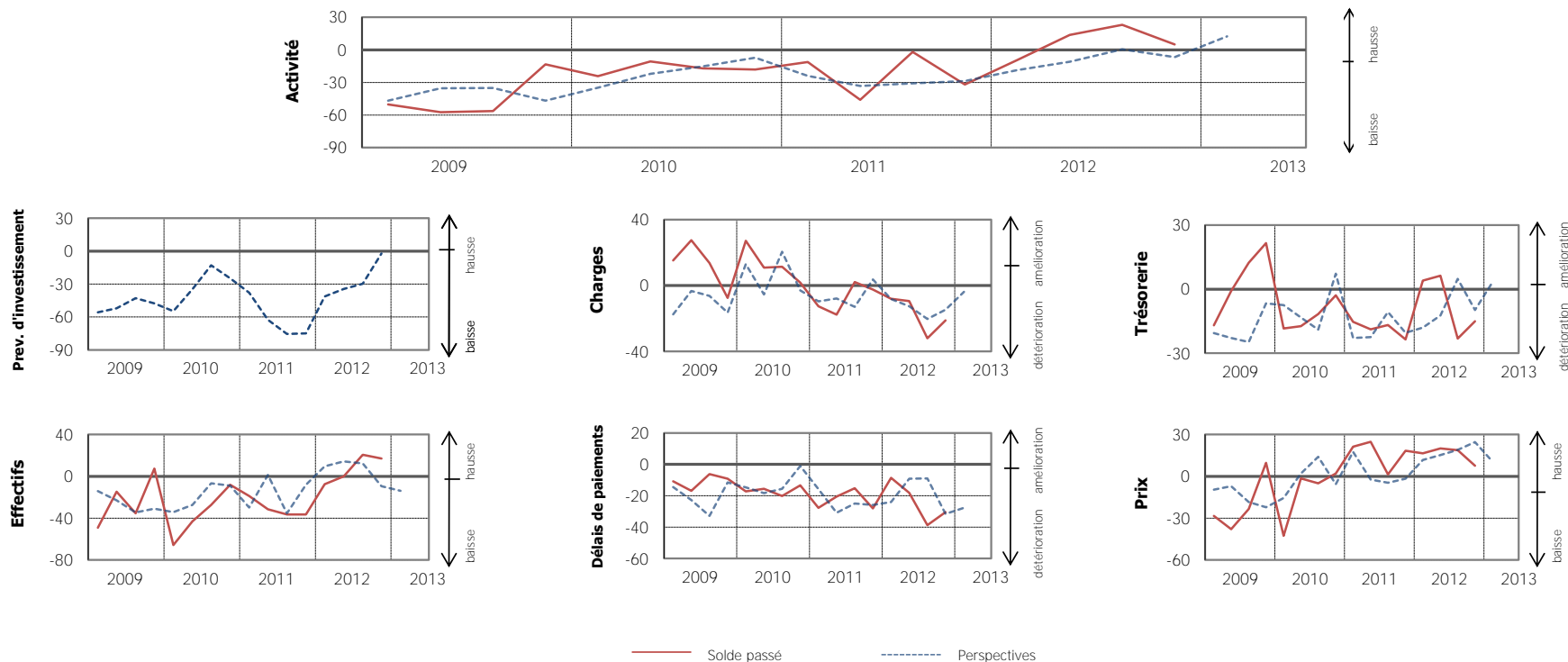
En tonnes	09T1	09T2	09T3	09T4	10T1	10T2	10T3	10T4	11T1	11T2	11T3	11T4	12T1	12T2	12T3	12T4	T / T-1	T / T-4
Données brutes	2,5	2,0	3,0	3,7	2,6	3,1	5,0	2,4	2,8	3,7	2,1	4,0	5,1	3,4	4,6	4,1	-11,2%	3,6%
Données CVS	3,0	2,7	2,7	2,9	3,0	4,2	4,4	2,0	3,0	5,0	1,8	3,4	5,5	4,6	4,0	3,6	-8,9%	6,4%

Sources : ISPF, Douanes, CVS IEOM

2. Industries

2.1 Soldes d'opinion

L'enquête d'opinion a été réalisée auprès d'un échantillon de 33 entreprises employant au total 1 471 salariés. Les soldes d'opinion sont corrigés des variations saisonnières.



Soldes d'opinion des autres industries

Soldes d'opinion en %, CVS et centrés sur leur moyenne de longue période. Les variations de soldes sont en points.

	Moy*	09T1	09T2	09T3	09T4	10T1	10T2	10T3	10T4	11T1	11T2	11T3	11T4	12T1	12T2	12T3	12T4	T / T-1	T / T-4
Activité	-3,6	-50,1	-57,4	-56,4	-13,4	-24,2	-10,8	-17,0	-18,1	-11,2	-46,1	-1,8	-31,9	-9,3	13,6	23,1	5,0	-18,0	36,9
Prévisions investissement	-7,0	-55,6	-52,2	-42,9	-47,7	-54,6	-34,9	-13,0	-24,7	-38,0	-62,7	-75,5	-74,9	-41,4	-34,4	-29,8	-2,1	27,7	72,8
Charges	-30,3	15,2	27,6	13,7	-7,6	27,1	10,8	11,4	1,7	-12,5	-17,7	2,1	-2,5	-8,0	-9,5	-32,0	-21,3	10,8	-18,7
Trésorerie	-16,4	-16,9	-0,8	12,3	21,5	-18,5	-17,3	-11,7	-2,9	-15,4	-18,9	-16,9	-23,6	3,9	6,3	-23,2	-15,1	8,1	8,5
Prix	-25,3	-28,3	-37,9	-23,4	9,7	-42,7	-1,5	-5,1	2,0	21,3	24,8	1,5	18,3	16,6	19,9	18,7	7,7	-11,0	-10,6
Délais de paiement	-25,3	-10,9	-16,9	-6,2	-9,1	-17,2	-15,5	-20,2	-13,3	-27,7	-20,4	-15,2	-28,1	-8,5	-18,1	-38,7	-30,4	8,3	-2,3
Effectifs	0,9	-49,2	-14,7	-35,3	7,2	-65,6	-43,2	-27,5	-8,2	-18,8	-31,6	-36,6	-36,3	-7,6	-0,1	20,4	17,0	-3,4	53,3
Stocks matières premières	5,0	8,9	11,1	15,3	9,0	12,0	7,5	2,6	-3,0	-12,0	-8,4	-9,5	-10,0	-2,2	-2,0	-21,7	2,1	23,8	12,1
Stocks de produits finis	4,6	5,0	3,0	14,7	12,3	13,6	9,1	9,8	-13,4	-0,5	0,6	-13,5	1,8	0,5	4,5	-0,3	-12,5	-12,2	-14,3

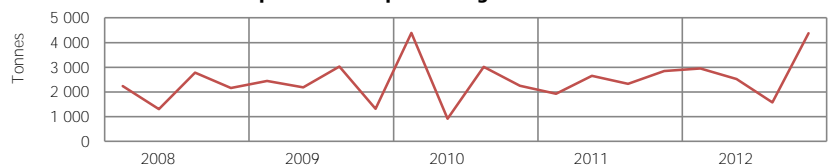
Source : IEOM

* Moyenne depuis le 4ème trimestre 1997

2.2 Indicateurs

Industrie agroalimentaire

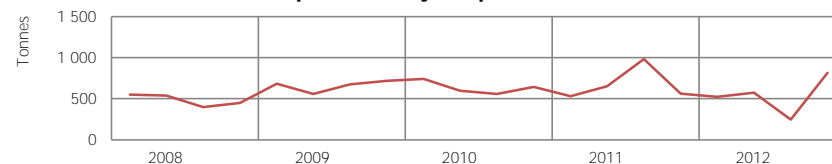
Exportations de produits agroalimentaires



Sources : ISPF, Douanes, CVS IEOM

Données CVS

Exportations de jus et purée de nono



Sources : ISPF, Douanes, CVS IEOM

Données CVS

Exportations de produits agroalimentaires

En tonnes	09T1	09T2	09T3	09T4	10T1	10T2	10T3	10T4	11T1	11T2	11T3	11T4	12T1	12T2	12T3	12T4	T / T-1	T / T-4
Données brutes	2 056	2 238	3 724	1 183	3 679	943	3 731	1 986	1 632	2 710	2 926	2 451	2 509	2 599	1 974	3 719	88,5%	51,7%
Données CVS	2 446	2 181	3 028	1 314	4 390	914	3 011	2 245	1 925	2 655	2 320	2 842	2 946	2 518	1 569	4 376	179,0%	54,0%

Sources : ISPF, Douanes, CVS IEOM

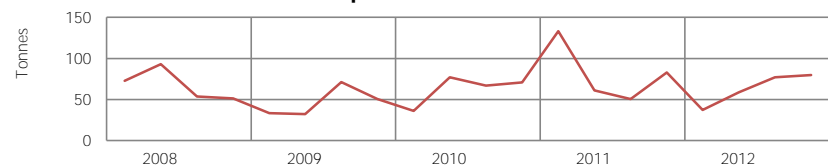
Exportations de jus et purée de nono

En tonnes	09T1	09T2	09T3	09T4	10T1	10T2	10T3	10T4	11T1	11T2	11T3	11T4	12T1	12T2	12T3	12T4	T / T-1	T / T-4
Données brutes	613	611	740	671	683	633	615	615	467	681	1 033	551	454	596	298	811	172,0%	47,1%
Données CVS	683	557	676	718	740	597	558	642	530	649	983	562	522	571	245	813	231,9%	44,7%

Sources : ISPF, Douanes, CVS IEOM

Autres industries

Exportations de monoï



Sources : ISPF, Douanes, CVS IEOM

Données CVS

Données brutes, en tonnes	09T1	09T2	09T3	09T4	10T1	10T2	10T3	10T4	11T1	11T2	11T3	11T4	12T1	12T2	12T3	12T4	T / T-1	T / T-4
Exportations de monoï	31	24	55	82	30	57	52	122	99	46	39	147	27	44	58	143	145,1%	-2,7%
Production d'huiles de coprah	1 521	1 616	1 946	1 796	1 110	1 680	1	1 671	1 471	1 298	1 810	1 877	1 523	1 210	2 199	2 060	-6,3%	9,8%
Importations de biens intermédiaires (en Millions F CFP)	7 624	7 721	7 676	8 397	8 015	8 906	9 084	8 935	8 330	8 624	7 742	8 259	8 047	7 985	8 979	8 121	-9,6%	-1,7%
Production d'électricité (en M wh)	140 080	138 750	153 466	146 645	147 185	140 800	132 860	140 458	135 227	131 322	127 510	132 618	137 147	134 053	126 016	134 862	7,0%	1,7%

Sources : ISPF, Douanes, EDT

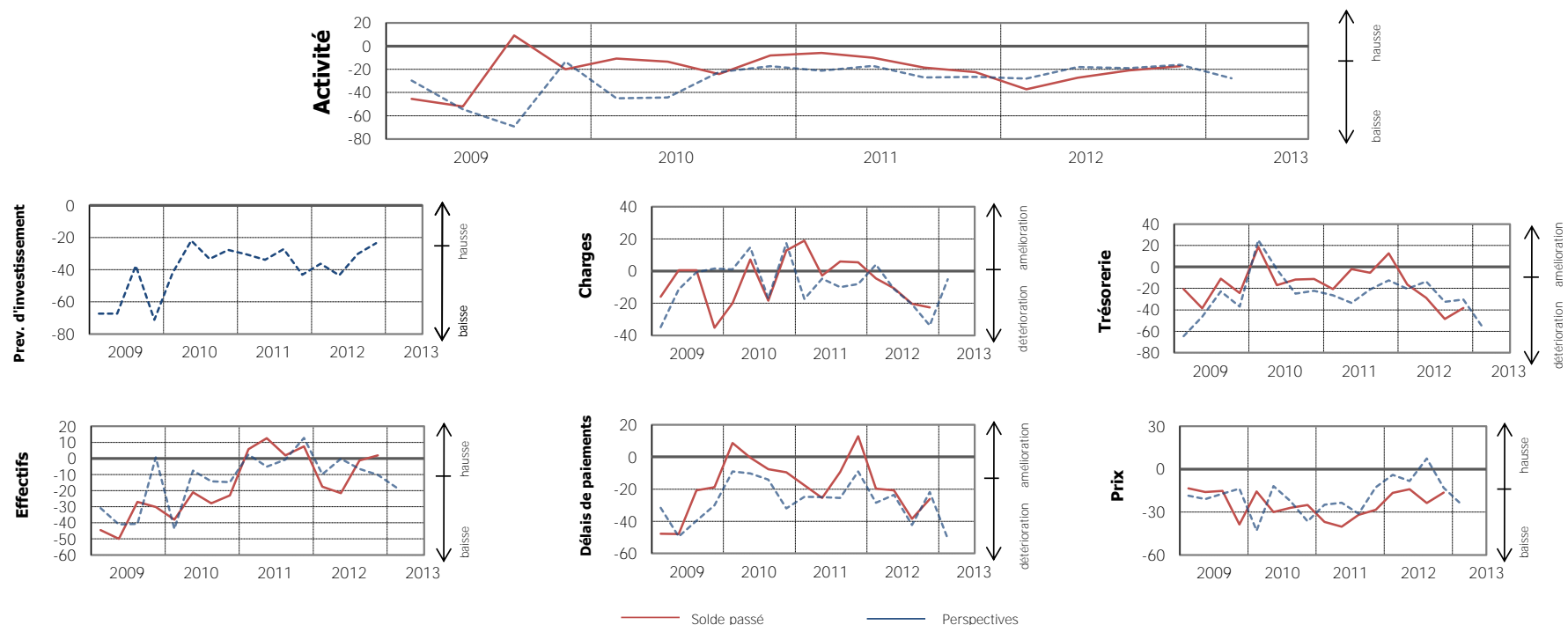
Données CVS, en tonnes	09T1	09T2	09T3	09T4	10T1	10T2	10T3	10T4	11T1	11T2	11T3	11T4	12T1	12T2	12T3	12T4	T / T-1	T / T-4
Exportations de monoï	33	32	71	50	36	77	67	71	133	61	51	83	37	59	77	80	3,8%	-3,7%
Production d'huile de coprah	1 638	1 801	1 787	1 655	1 187	1 897	1	1 532	1 559	1 489	1 660	1 716	1 597	1 413	2 008	1 881	-6,3%	9,6%
Importations de biens intermédiaires (en Millions Fcfp)	8 007	7 568	7 518	8 349	8 385	8 749	8 933	8 851	8 704	8 477	7 636	8 168	8 391	7 851	8 875	8 025	-9,6%	-1,8%
Production d'électricité (en M wh)	137 535	138 528	159 939	143 504	144 814	140 691	138 136	137 503	133 092	131 299	132 535	129 751	134 987	134 149	130 889	131 971	0,8%	1,7%

Sources : ISPF, Douanes, EDT, CVS IEOM

3. BTP

3.1 Soldes d'opinion

L'enquête d'opinion a été réalisée auprès d'un échantillon de 26 entreprises employant au total 1 152 salariés. Les soldes d'opinion sont corrigés des variations saisonnières.



Soldes d'opinion du BTP

Soldes d'opinion en %, CVS et centrés sur leur moyenne de longue période. Les variations de soldes sont en points.

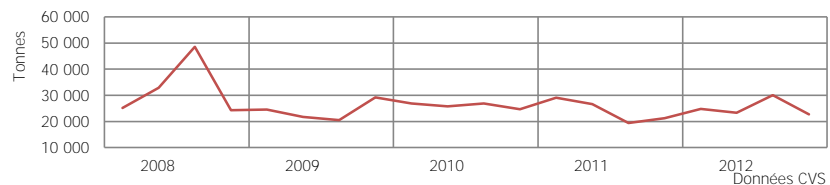
	Moy*	09T1	09T2	09T3	09T4	10T1	10T2	10T3	10T4	11T1	11T2	11T3	11T4	12T1	12T2	12T3	12T4	T / T-1	T / T-4
Activité	-4,4	-45,4	-52,0	9,2	-20,1	-10,8	-13,4	-24,1	-8,2	-5,9	-10,1	-18,6	-22,5	-37,2	-27,4	-20,9	-17,4	3,5	5,1
Prévisions investissement	-16,7	-67,4	-67,4	-37,5	-71,3	-41,9	-22,0	-33,4	-27,8	-30,5	-33,9	-27,3	-43,2	-36,4	-43,5	-30,1	-23,6	6,5	19,6
Charges	-31,2	-16,0	0,5	0,6	-35,3	-20,0	7,1	-18,4	12,7	18,9	-2,9	5,9	5,5	-4,6	-10,6	-20,2	-22,6	-2,4	-28,1
Trésorerie	-26,0	-20,7	-38,5	-11,0	-24,2	18,8	-16,9	-11,8	-11,1	-20,6	-1,9	-5,3	12,7	-16,6	-28,8	-48,6	-38,4	10,3	-51,1
Prix	-15,8	-13,5	-16,1	-15,3	-38,7	-15,6	-29,9	-27,1	-25,2	-37,0	-40,2	-32,1	-28,5	-16,6	-14,1	-23,7	-16,4	7,3	12,1
Délais de paiement	-42,1	-47,7	-47,9	-20,9	-18,8	8,7	-0,5	-7,6	-9,6	-17,7	-25,5	-9,3	12,9	-19,7	-20,8	-38,5	-26,1	12,4	-39,0
Effectifs	1,7	-44,6	-50,0	-27,1	-30,1	-38,0	-21,1	-28,0	-22,9	5,8	12,5	1,9	7,5	-17,6	-21,6	-1,3	1,8	3,1	-5,7
Stocks matières premières	6,6	9,7	10,8	-17,2	-13,3	-31,5	-30,6	-8,1	-15,9	-12,0	-15,0	-3,1	-39,1	-12,5	-22,3	-29,0	-14,5	14,5	24,5

Source : IEOM

*Moyenne depuis le 4ème trimestre 1997

3.2 Indicateurs

Importations de ciment



Sources : ISPF, Douanes, CVS IEOM

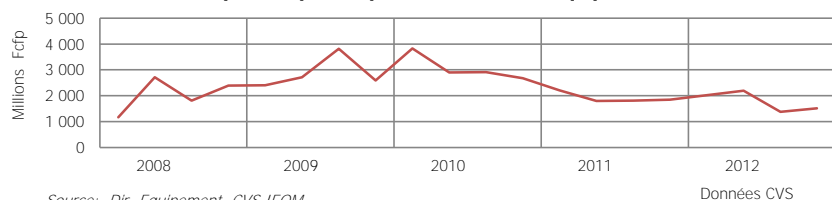
Données brutes, en tonnes	09T1	09T2	09T3	09T4	10T1	10T2	10T3	10T4	11T1	11T2	11T3	11T4	12T1	12T2	12T3	12T4	T / T-1	T / T-4
Importations de ciment	21 660	20 918	18 495	36 756	23 750	24 582	24 365	31 071	25 948	25 165	17 512	26 580	22 479	21 911	26 991	28 364	5,1%	6,7%
Importations de carrelage	1 800	1 538	2 575	1 324	1 785	2 390	2 346	1 279	2 102	2 595	1 855	1 224	1 424	1 747	1 649	1 338	-18,9%	9,3%
Importations de bois transformés	5 920	4 807	5 420	7 987	7 426	6 444	6 247	5 837	6 550	5 954	4 952	5 441	5 089	4 646	5 004	4 956	-1,0%	-8,9%
Importations de bitume	502	2 342	9	2 427	773	614	44	608	425	254	19	1 127	628	21	9	1 154	13277%	2,4%

Sources : ISPF, Douanes

Données CVS, en tonnes	09T1	09T2	09T3	09T4	10T1	10T2	10T3	10T4	11T1	11T2	11T3	11T4	12T1	12T2	12T3	12T4	T / T-1	T / T-4
Importations de ciment	24 591	21 805	20 483	29 238	26 844	25 841	26 929	24 687	29 119	26 649	19 377	21 219	24 784	23 292	30 063	22 768	-24,3%	7,3%
Importations de carrelage	1 812	1 379	2 265	1 786	1 815	2 050	2 096	1 773	2 154	2 160	1 673	1 729	1 465	1 429	1 501	1 901	26,6%	9,9%
Importations de bois transformés	6 090	5 132	5 405	7 481	7 406	6 835	6 378	5 517	6 376	6 286	5 120	5 206	4 882	4 881	5 211	4 766	-8,5%	-8,5%
Importations de bitume	462	2 125	25	1 581	664	674	191	337	360	334	137	565	541	30	95	548	477,4%	-3,1%

Sources : ISPF, Douanes, CVS IEOM

Dépense liquidées par la Direction de l'Équipement



Source : Dir. Equipement, CVS IEOM

Données brutes, en millions F CFP	09T1	09T2	09T3	09T4	10T1	10T2	10T3	10T4	11T1	11T2	11T3	11T4	12T1	12T2	12T3	12T4	T / T-1	T / T-4
Dépenses liquidées par l'Enseignement secondaire	97	197	313	252	295	235	127	324	62	107	148	189	56	51	71	111	55,6%	-41,0%
Dépenses liquidées par l'aviation civile	128	558	968	755	228	201	134	640	312	340	47	187	100	56	111	165	48,4%	-11,7%
Dépenses liquidées par la direction de l'équipement	1 398	2 444	3 589	4 104	2 208	2 606	2 706	4 292	1 274	1 604	1 670	2 959	1 178	1 956	1 272	2 422	90,4%	-18,1%

Sources : Directions de l'Enseignement, de l'équipement et Service de l'aviation civile, CVS IEOM

Données CVS, en millions F CFP	09T1	09T2	09T3	09T4	10T1	10T2	10T3	10T4	11T1	11T2	11T3	11T4	12T1	12T2	12T3	12T4	T / T-1	T / T-4
Dépenses liquidées par l'Enseignement secondaire	107	218	317	207	329	263	131	257	71	121	154	144	65	59	75	83	11,5%	-42,2%
Dépenses liquidées par l'aviation civile	266	580	1 166	456	381	218	164	402	441	381	60	118	131	64	146	104	-29,0%	-12,4%
Dépenses liquidées par la direction de l'équipement	2 407	2 711	3 817	2 589	3 826	2 900	2 918	2 682	2 205	1 792	1 809	1 849	2 015	2 191	1 376	1 519	10,4%	-17,9%

Sources : Directions de l'Enseignement, de l'équipement et Service de l'aviation civile, CVS IEOM

Encours bancaires des crédits à l'habitat (Entreprises, ménages et collectivités)

En millions F CFP	09T1	09T2	09T3	09T4	10T1	10T2	10T3	10T4	11T1	11T2	11T3	11T4	12T1	12T2	12T3	12T4	T / T-1	T / T-4
	176 592	179 882	182 118	182 468	182 530	185 805	184 032	186 996	186 622	189 057	190 371	190 764	191 339	192 171	193 599	245 400	26,8%	28,6%

Source : IEOM

Production de prêts immobiliers

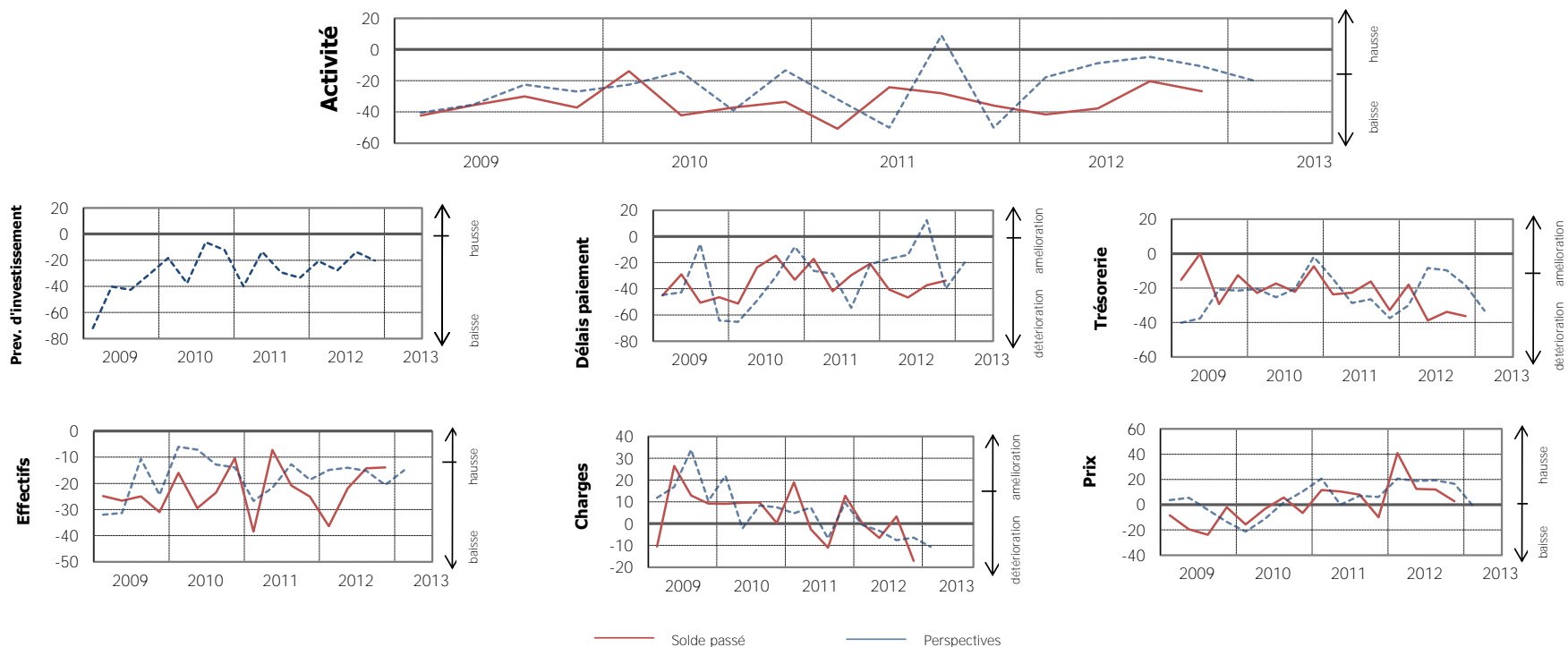
En millions F CFP	09T1	09T2	09T3	09T4	10T1	10T2	10T3	10T4	11T1	11T2	11T3	11T4	12T1	12T2	12T3	12T4	T / T-1	T / T-4
	4 053	3 540	4 591	3 181	2 720	2 394	3 624	5 448	3 441	2 154	2 543	1 971	2 027	2 064	1 936	1 698	-12,3%	-13,9%

Source : IEOM

4. Commerce

4.1 Soldes d'opinion

L'enquête d'opinion a été réalisée auprès d'un échantillon de 49 entreprises appartenant au secteur du commerce employant au total 2 247 salariés. Les soldes d'opinion sont corrigés des variations saisonnières.



Soldes d'opinion du commerce

Soldes d'opinion en %, CVS et centrés sur leur moyenne de longue période. Les variations de soldes sont en points.

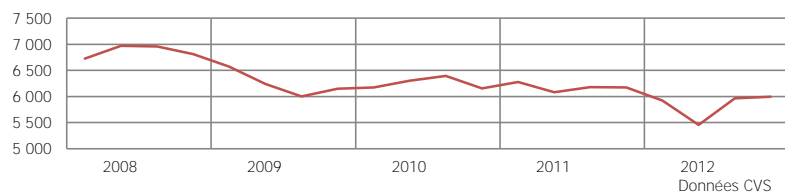
	Moy*	09T1	09T2	09T3	09T4	10T1	10T2	10T3	10T4	11T1	11T2	11T3	11T4	12T1	12T2	12T3	12T4	T / T-1	T / T-4
Activité	-6,5	-42,3	-35,6	-30,1	-37,2	-13,9	-42,1	-37,2	-33,5	-50,8	-24,2	-28,0	-35,9	-41,6	-37,8	-20,2	-26,7	-6,4	9,2
Prévisions investissement	-3,5	-71,9	-40,3	-42,7	-30,8	-18,3	-37,6	-6,2	-12,2	-39,9	-13,6	-29,3	-33,4	-20,6	-27,6	-13,6	-20,3	-6,7	13,1
Charges	-32,2	-10,4	26,4	12,9	9,1	9,1	9,6	9,8	0,2	18,9	-2,6	-11,0	12,7	-0,0	-6,6	3,3	-17,1	-20,4	-29,8
Trésorerie	-23,7	-15,2	0,0	-29,3	-12,5	-22,8	-17,3	-22,1	-7,4	-23,6	-22,6	-16,1	-32,8	-18,0	-38,8	-33,8	-36,3	-2,5	-3,5
Prix	-6,4	-8,5	-19,6	-23,7	-2,1	-15,7	-3,5	5,6	-6,7	11,6	10,4	8,0	-10,0	40,7	12,5	12,1	2,7	-9,4	12,7
Délais de paiement	-44,3	-45,2	-29,0	-50,7	-46,4	-51,2	-23,7	-14,8	-33,0	-17,2	-42,0	-29,6	-20,9	-40,5	-46,6	-37,2	-33,8	3,5	-12,9
Effectifs	-1,0	-24,8	-26,6	-24,9	-31,0	-16,0	-29,5	-23,5	-10,4	-38,5	-7,2	-20,8	-25,1	-36,4	-21,9	-14,3	-13,9	0,3	11,1
Stocks de produits finis	26,1	28,0	-4,8	-9,5	-18,4	5,4	11,8	5,9	-9,4	-24,6	-7,7	-5,5	12,7	-1,3	-5,7	3,4	-5,1	-8,5	-17,8

Source : IEOM

*Moyenne depuis le 4ème trimestre 1997

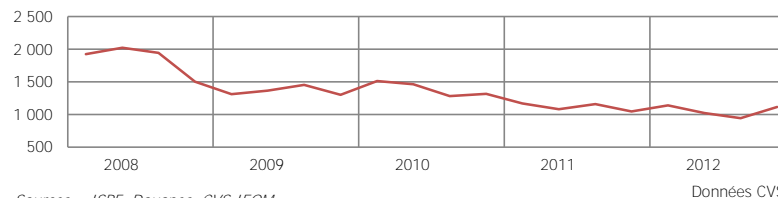
4.2 Indicateurs

Importations de biens de consommation



Sources : ISPF, Douanes, CVS IEOM

Immatriculations de véhicules neufs



Sources : ISPF, Douanes, CVS IEOM

Données brutes, en millions F CFP	09T1	09T2	09T3	09T4	10T1	10T2	10T3	10T4	11T1	11T2	11T3	11T4	12T1	12T2	12T3	12T4	T / T-1	T / T-4
Importations de biens de consommation (hors biens alimentaires)	5 913	6 391	6 168	6 447	5 580	6 401	6 577	6 479	5 686	6 137	6 370	6 507	5 372	5 489	6 156	6 325	2,7%	-2,8%
Importation de biens alimentaires	7 730	7 633	8 384	8 462	7 494	8 827	9 000	8 768	8 275	8 500	9 348	9 965	8 893	8 509	9 626	10 415	8,2%	4,5%
Importations de biens d'équipement ménagers	2 095	2 282	2 259	2 718	2 076	2 253	2 664	2 548	1 863	2 225	2 336	2 804	1 704	1 698	2 233	2 648	18,6%	-5,6%
Immatriculations de véhicules de tourisme neufs (en nombre)	1 127	1 312	1 571	1 420	1 307	1 408	1 386	1 424	1 018	1 043	1 243	1 136	998	985	1 007	1 216	20,8%	7,0%

Sources : ISPF, Douanes

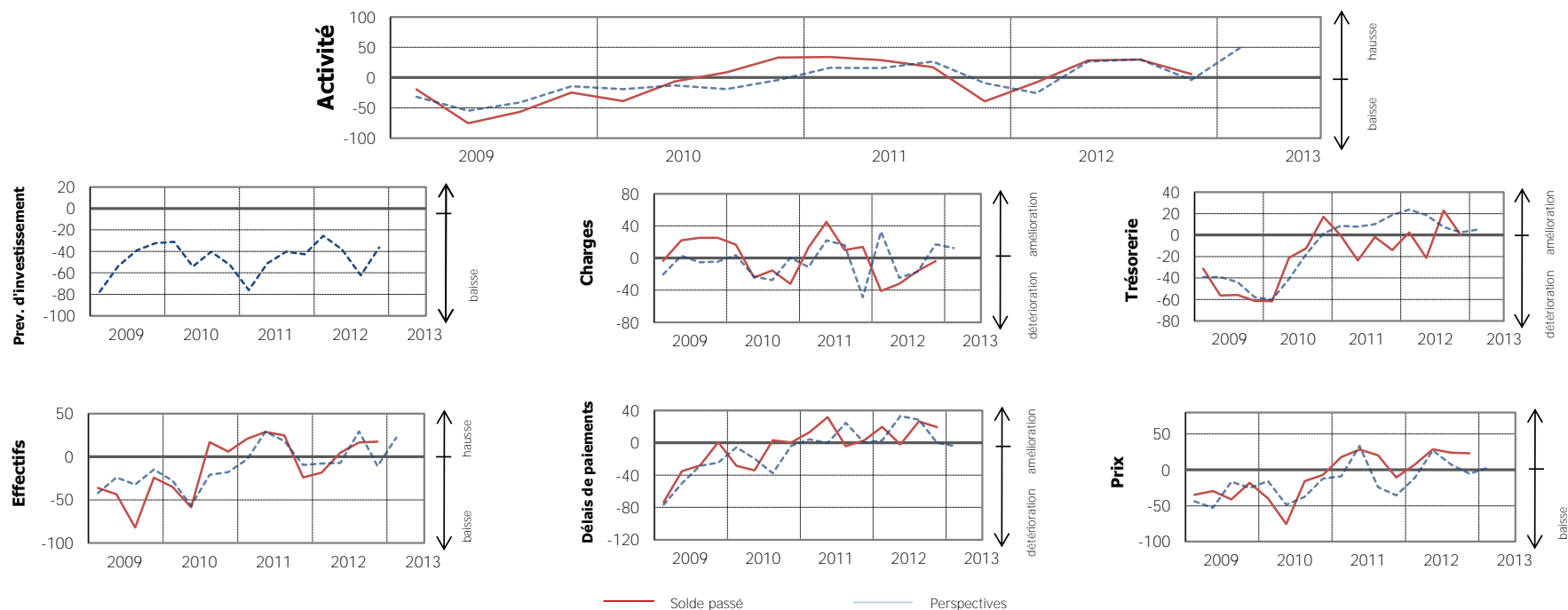
Données CVS, en millions F CFP	09T1	09T2	09T3	09T4	10T1	10T2	10T3	10T4	11T1	11T2	11T3	11T4	12T1	12T2	12T3	12T4	T / T-1	T / T-4
Importations de biens de consommation (hors biens alimentaires)	6 571	6 241	5 999	6 148	6 171	6 301	6 393	6 155	6 275	6 081	6 178	6 172	5 921	5 457	5 962	5 996	0,6%	-2,9%
Importation de biens alimentaires	8 154	7 848	8 164	8 058	7 867	9 111	8 749	8 347	8 673	8 820	9 050	9 502	9 302	8 858	9 300	9 932	6,8%	4,5%
Importations de biens d'équipement ménagers	2 527	2 337	2 195	2 326	2 493	2 337	2 586	2 166	2 230	2 338	2 258	2 375	2 037	1 795	2 154	2 239	3,9%	-5,8%
Immatriculations de véhicules de tourisme neufs (en nombre)	1 309	1 363	1 452	1 302	1 511	1 462	1 278	1 316	1 166	1 081	1 157	1 047	1 136	1 022	942	1 115	18,3%	6,5%

Sources : ISPF, Douanes, CVS IEOM

5. Hôtellerie - Tourisme

5.1 Soldes d'opinion

L'enquête d'opinion a été réalisée auprès d'un échantillon de 14 entreprises employant au total 2 359 salariés. Les soldes d'opinion sont corrigés des variations saisonnières.



Soldes d'opinion de l'hôtellerie - tourisme

Soldes d'opinion, en %, CVS et centrés sur leur moyenne de longue période. Les variations de soldes sont en points.

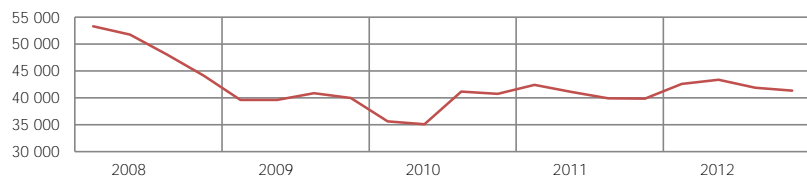
	Moy*	09T1	09T2	09T3	09T4	10T1	10T2	10T3	10T4	11T1	11T2	11T3	11T4	12T1	12T2	12T3	12T4	T / T-1	T / T-4
Activité	-5,0	-19,8	-75,7	-56,7	-24,8	-38,8	-6,6	8,8	33,0	34,2	28,8	17,1	-39,3	-8,0	28,6	29,9	6,1	-23,8	45,4
Prévisions investissement	-21,5	-77,6	-54,0	-39,1	-32,4	-31,1	-54,1	-40,4	-52,9	-76,2	-51,1	-40,2	-42,9	-25,4	-38,3	-62,3	-36,5	25,8	6,4
Charges	-22,4	-3,4	22,1	25,1	25,3	16,7	-24,2	-15,3	-32,1	13,2	45,1	9,9	14,0	-40,9	-32,1	-16,3	-3,8	12,5	-17,8
Trésorerie	-15,2	-31,4	-56,4	-55,7	-61,5	-61,6	-21,1	-12,4	16,9	-0,1	-23,7	-1,7	-13,9	2,6	-21,5	22,7	-0,0	-22,7	13,9
Prix	-7,7	-34,7	-29,5	-40,9	-18,1	-39,8	-75,3	-15,7	-7,1	17,8	28,1	20,3	-10,4	7,3	28,7	23,9	23,0	-1,0	33,4
Délais de paiement	-17,5	-73,5	-35,3	-28,1	0,8	-28,5	-34,1	3,3	0,5	13,0	31,6	-4,1	2,9	19,7	-2,2	26,4	19,5	-6,8	16,6
Effectifs	-8,9	-36,2	-43,4	-82,0	-24,1	-34,9	-58,7	17,0	6,2	21,1	28,8	24,9	-23,8	-18,5	4,7	16,4	17,7	1,2	41,5
Taux de remplissage	-1,2	-83,7	-45,3	-24,1	-61,9	-99,0	21,8	84,5	-19,7	-14,6	75,5	78,0	-90,4	-40,6	76,1	95,5	-48,3	-143,8	42,1

Source : IEOM

*Moyenne depuis le 4ème trimestre 1997

5.2 Indicateurs

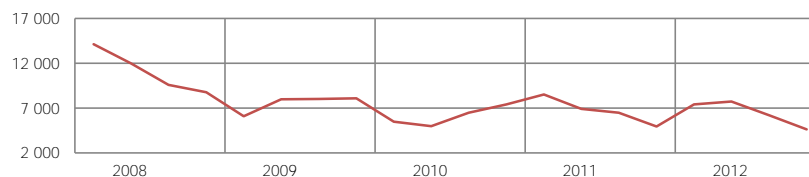
Fréquentation touristique



Source : ISPF, CVS IEOM

Données CVS

Nombre de croisiéristes



Source : ISPF, CVS IEOM

Données CVS

Données brutes, en nombre

	09T1	09T2	09T3	09T4	10T1	10T2	10T3	10T4	11T1	11T2	11T3	11T4	12T1	12T2	12T3	12T4	T / T-1	T / T-4
Nombre total de passagers	116 538	124 128	154 471	131 056	108 438	117 278	157 126	133 803	114 426	126 286	154 253	124 279	113 000	128 249	153 296	125 071	-18,4%	0,6%
Nombre de touristes	32 786	38 290	47 549	41 822	29 293	33 915	48 037	42 674	34 713	39 720	46 632	41 711	34 836	41 966	48 925	43 251	-11,6%	3,7%
Nombre de croisiéristes	5 717	7 104	7 102	10 333	5 231	4 365	5 815	9 293	8 278	6 018	5 905	6 143	7 238	6 727	5 710	5 621	-1,6%	-8,5%
Nombre de nuitées (en milliers)	441	530	645	589	420	485	652	610	470	553	651	607	493	593	684	610	-10,8%	0,5%
Taux d'occupation CPH (en %)	39,2	47,1	57,1	49,4	38,4	51,8	67,1	61,5	49,8	56,1	64,9	55,4	47,7	58,1	70,9	62,2	-12,3%	12,2%
Revenu moyen par chambre disponible	8 087	12 268	13 916	9 003	8 034	11 695	16 297	10 286	10 706	15 513	17 575	11 403	11 210	16 942	19 986	14 552	-	-

Sources : ADT, ISPF, CPH

Données CVS, en nombre

	09T1	09T2	09T3	09T4	10T1	10T2	10T3	10T4	11T1	11T2	11T3	11T4	12T1	12T2	12T3	12T4	T / T-1	T / T-4
Nombre total de passagers	132 443	131 849	131 569	129 916	124 709	124 180	132 782	133 147	132 617	133 301	129 713	124 162	131 287	135 265	128 577	125 378	-2,5%	1,0%
Nombre de touristes	39 617	39 595	40 879	39 984	35 634	35 108	41 164	40 750	42 417	41 081	39 912	39 844	42 620	43 379	41 861	41 366	-1,2%	3,8%
Nombre de croisiéristes	6 071	7 995	8 023	8 097	5 473	4 969	6 467	7 397	8 530	6 912	6 469	4 956	7 409	7 743	6 193	4 607	-25,6%	-7,0%
Nombre de nuitées (en milliers)	537	546	560	556	514	501	566	573	578	572	565	569	606	613	593	572	-3,6%	0,5%

Sources : ADT, ISPF, CPH, CVS IEOM

6. Services marchands

6.1 Soldes d'opinion

L'enquête d'opinion a été réalisée auprès d'un échantillon de 38 entreprises des services marchands (transports, activités comptables, activités d'architecture et d'ingénierie, publicité, activités des écurité, activité de nettoyage) employant au total 1 343 salariés. Les soldes d'opinion sont corrigés des variations saisonnières.



Soldes d'opinion du secteur des services marchands

Soldes d'opinion en %, CVS et centrés sur leur moyenne de longue période. Les variations de soldes sont en points.

	Moy*	09T1	09T2	09T3	09T4	10T1	10T2	10T3	10T4	11T1	11T2	11T3	11T4	12T1	12T2	12T3	12T4	T / T-1	T / T-4
Activité	-13,1	15,9	-19,7	1,4	-2,7	46,7	21,1	37,1	22,7	2,7	9,5	-29,5	-7,1	-22,9	-45,0	-37,3	-52,4	-15,1	-45,3
Prévisions investissement	-50,3	23,8	-24,9	-21,0	42,8	-35,6	-13,2	14,9	11,1	13,7	15,5	-3,2	2,4	10,5	-26,0	-15,4	-23,3	-7,9	-25,7
Charges	-37,4	-0,1	6,1	17,1	38,7	26,1	-7,7	48,5	9,6	20,1	26,9	1,8	5,0	-22,6	-26,3	-14,7	-44,2	-29,6	-49,2
Trésorerie	-33,2	-44,8	17,4	-23,9	-30,8	-18,3	-3,7	55,6	28,2	1,5	10,2	19,5	-9,0	10,3	-34,6	-52,0	-40,3	11,7	-31,3
Carnet de commandes	-39,2	8,5	13,5	10,9	13,0	2,6	17,0	15,5	3,9	-14,2	-29,6	-17,3	-16,5	-5,2	-29,6	-46,4	-41,8	4,6	-25,3
Prix	-10,5	18,1	-15,6	7,0	0,2	-53,6	26,0	-28,7	-21,6	-23,3	3,9	-24,4	-14,9	-28,0	-40,5	-14,1	-24,1	-10,0	-9,2
Délais de paiement	-54,9	-1,2	-17,6	-19,2	-11,7	-27,1	-1,5	53,5	0,2	10,9	17,0	7,7	5,1	12,9	-10,2	-23,4	-34,3	-10,9	-39,4
Effectifs	-10,9	-14,5	-0,9	1,3	14,7	35,1	14,5	33,3	28,5	-38,6	31,4	-34,2	-37,8	-30,8	-44,3	-32,5	-58,1	-25,6	-20,3

Source : IEOM

*Moyenne depuis le 4ème trimestre 2004

Note méthodologique

L'évolution de la conjoncture est appréhendée au travers des résultats d'une enquête d'opinion menée auprès d'un échantillon représentatif de dirigeants d'entreprises et des données économiques se rapportant aux différents secteurs d'activité, aux entreprises et aux ménages.

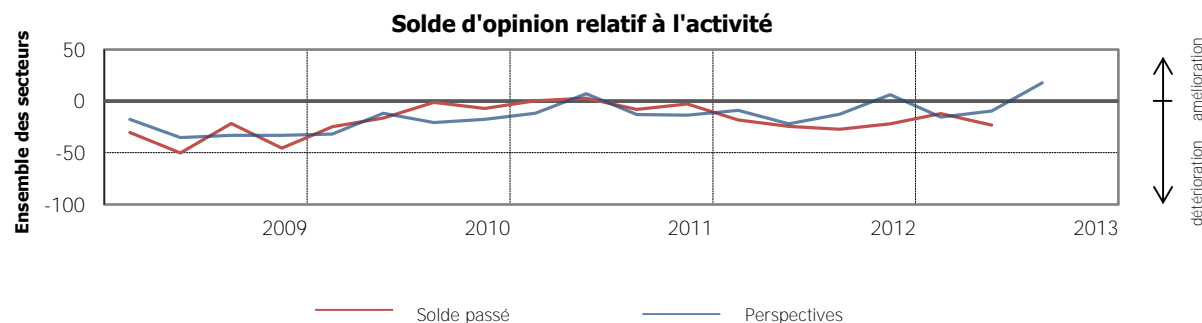
Enquête de conjoncture de l'IEOM

L'IEOM réalise chaque trimestre une enquête de conjoncture auprès d'un échantillon de 146 entreprises employant au total 17 997 salariés.

Dans cette enquête, les chefs d'entreprises sont appelés à répondre à différentes questions (activité pour le trimestre passé, perspectives d'activité pour le trimestre à venir, prévision d'investissement...) selon trois modalités : "en hausse", "stabilité" ou "en baisse". Les réponses des chefs d'entreprises sont ensuite agrégées sous la forme de soldes d'opinion. Calculés pour chacune des questions de l'enquête, ils correspondent à la différence entre le pourcentage de chefs d'entreprises répondant positivement à la question posée et le pourcentage de chefs d'entreprises ayant répondu négativement.

Deux critères sont utilisés pour classer les entreprises interrogées : leur secteur d'activité et leur taille (en terme d'effectifs salariés). Cela permet de tenir compte, dans le calcul des soldes d'opinion, de l'importance de l'entreprise (en terme d'effectifs) en fonction de sa taille et du secteur concerné.

Les soldes d'opinion ne doivent pas être interprétés directement comme représentatifs du taux de croissance de la variable à laquelle ils se réfèrent. En effet, les soldes d'opinion sont des nombres abstraits : on ne peut les interpréter qu'en référence aux soldes antérieurs ou à leur moyenne de longue période. Ils sont donc représentés dans les graphiques et les tableaux centrés sur leur moyenne et, généralement, commentés en évolution. Par ailleurs, certains chefs d'entreprises omettent d'éliminer la saisonnalité, ce qui rend souvent nécessaire l'observation de la série corrigée des variations saisonnières (CVS) pour apprécier correctement les évolutions.

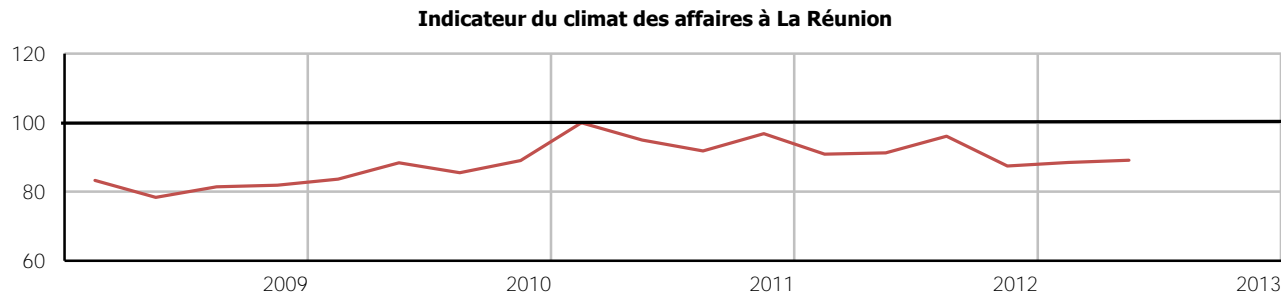


Moyenne de longue période des soldes d'opinion de l'ensemble des secteurs

	Ensemble	Primaire	Industrie	BTP	Commerce	Hôtellerie - Tourisme	Services marchands
Activité	-3,9	-1,6	1,4	-4,9	-1,4	-5,0	-13,1
Prévisions d'investissement	-14,1	-5,2	1,7	-5,0	2,9	-11,9	-50,3
Charges	-30,4	-26,0	-16,7	-21,2	-20,2	-14,5	-37,4
Trésorerie	-20,9	-28,6	-19,7	-23,9	-21,4	-17,4	-33,2
Prix	-8,1	-20,9	0,8	-13,1	-5,3	-6,3	-10,5
Délais de paiement effectifs	-34,8	-32,1	-20,9	-34,7	-36,6	-14,7	-54,9
	-1,7	-3,2	3,6	-0,4	1,0	-9,2	-10,9

Indicateur synthétique du climat des affaires (ICA)

Dans le cadre de l'amélioration de l'information conjoncturelle diffusée sur les économies d'outre-mer, l'IEDOM et l'IEOM ont élaboré un indicateur synthétique du climat des affaires. Cet indicateur, établi à partir des résultats de l'enquête trimestrielle de conjoncture au moyen d'une analyse en composante principale, a pour objectif de résumer le maximum de l'information contenue dans chacune des questions de l'enquête de conjoncture. Afin d'en faciliter sa lecture, il est centré autour de 100 (moyenne de longue période) et, a un écart-type de 10.



Source : enquête de conjoncture IEDOM, données trimestrielles

Normalisé de moyenne 100 et d'écart-type 10

L'indicateur du climat des affaires s'interprète de la manière suivante : plus il est élevé, meilleure est la perception de la conjoncture par les chefs d'entreprise. Un niveau supérieur à 100 signifie que l'opinion des chefs d'entreprises interrogés sur la conjoncture est jugée favorable car supérieure à la moyenne de longue période.

Pour plus d'informations sur l'indicateur du climat des affaires se référer à la note de l'Institut « Un nouvel indicateur pour aider au diagnostic conjoncturel dans l'outre-mer » parue en mars 2010 et téléchargeable gratuitement sur le site www.ieom.fr sur le lien http://www.ieom.fr/IMG/pdf/note_institut_ica_032010.pdf

Compréhension des tableaux et graphiques des indicateurs économiques

L'IEDOM utilise pour réaliser son bulletin de conjoncture trimestriel :

- des données économiques quantitatives issues de sources administratives (INSEE, Douanes etc..) se rapportant aux différents secteurs **d'activité et différents secteurs institutionnels (entreprises, ménages...)** ainsi qu'à des grandeurs macro-économiques (prix, emploi, commerce extérieur).
- des données monétaires issues des déclarations des établissements de crédit traitées par l'IEDOM.

Les indicateurs se rapportant aux secteurs économiques, aux entreprises et à la demande des ménages, ainsi que les principaux indicateurs macro-économiques (emploi, SMG...), figurent sous forme de tableaux selon des fréquences trimestrielles.

Certains indicateurs sont représentés sous forme de graphique sur les 5 dernières années selon des fréquences mensuelles ou trimestrielles.

Les données représentées sont, en général, corrigées des variations saisonnières

Lorsque **l'analyse d'une** série de données révèle une saisonnalité, celle-ci fait **l'objet d'un** traitement. On dit **qu'elle** est corrigée des variations saisonnières (CVS). Le traitement peut être effectué par **l'organisme** producteur des données, dans ce cas seule la série CVS est reprise dans cette publication. Si la série fournie par le producteur **n'est** pas désaisonnalisée, le traitement est effectué par **l'IEDOM** (méthode ARIMA X-12) ; dans ce cas, la série sera présentée sous sa forme brute et sous sa forme CVS.

INSTITUT D'ÉMISSION D'OUTRE-MER
Agence de Papeete
21, rue du Docteur CASSIAU – 98713 PAPEETE RP

Téléphone : (689) 50.65.00 – Télécopie : (689) 50.65.03

[Site Internet : www.ieom.fr](http://www.ieom.fr)

Directeur de la publication : **Nicolas de SEZE**
Responsable de la rédaction : **Pierre-Yves LE BIHAN**
Editeur : **IEOM**
Achévé d'imprimer : MARS 2013