

Annexes statistiques

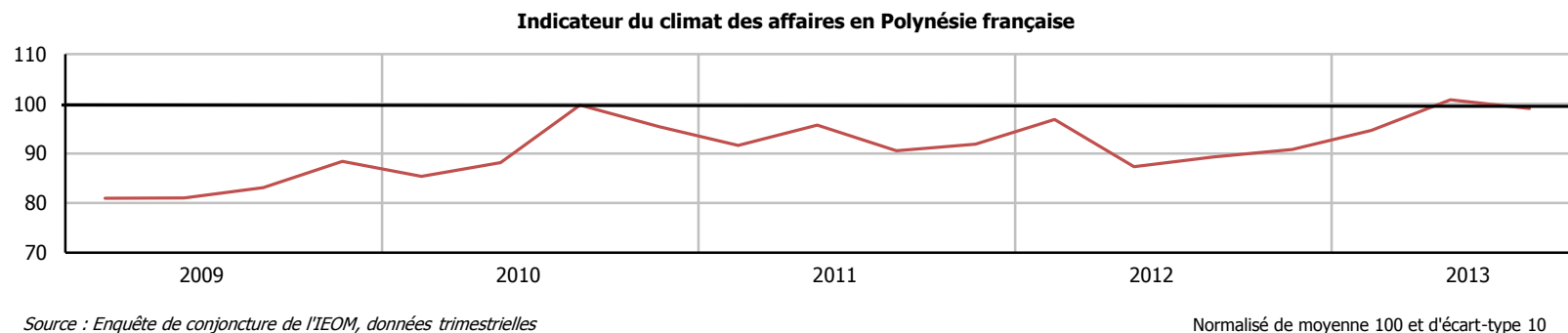
4^e trimestre 2013

	Pages
I. Activité générale	3
1. Climat des affaires	3
ICA (Indicateur du climat des affaires) en Polynésie française	3
2. Enquête de conjoncture de l'IEOM	4
Soldes d'opinion de l'ensemble des secteurs	4
3. Prix à la consommation	5
Indice des prix à la consommation	5
Contributions	6
4. Emploi	7
Emploi salarié	7
Indice de l'emploi salarié	7
Indice de l'emploi salarié par secteur	7
Demandeurs d'emploi	7
5. Salaires et revenus	7
Salaire minimum interprofessionnel garanti (SMIG)	7
Salaire du BTP - OP1	7
II. Ménages	8
1. Consommation des ménages	8
Importations de biens de consommation (hors biens alimentaires)	8
Importations de biens alimentaires	8
Importations de biens d'équipement ménagers	8
Immatriculations de véhicules de tourisme neufs	9
Encours bancaires des crédits à la consommation	9
2. Investissement des ménages	9
Encours bancaires des crédits à l'habitat	9
Production de prêts immobiliers	9
Coût moyen des crédits immobiliers	9
3. Indicateurs de vulnérabilité des ménages	10
Personnes physiques en interdiction bancaire	10
Incidents de paiement sur chèques	10
Retrait de cartes bancaires	10
Dossiers de surendettement déposés	10
Taux de créances douteuses brutes des banques locales	10
III. Entreprises	11
1. Investissement des entreprises	11
Importations de biens d'équipement	11
Immatriculations de véhicules utilitaires	11
Importations de biens intermédiaires	11

2. Soldes d'opinions relatifs aux prévision d'investissement par secteur d'activité	12
Soldes d'opinions	12
3. Modalités de financement des entreprises	13
Encours bancaires des crédits aux entreprises	13
Encours bancaires des crédits d'investissement	13
Encours bancaires des crédits d'exploitation	13
Production de crédits à l'équipement	13
Coût du crédit aux entreprises	13
4. Indicateurs de vulnérabilité des entreprises	13
Personnes morales en interdiction bancaire	13
Incidents de paiement sur effet	13
Taux de créances douteuses brutes	13
IV. Commerce extérieur	14
Importations totales	14
Exportations totales	14
Taux de couverture	14
V. Indicateurs économiques divers	15
Consommation d'électricité basse tension	15
Consommation d'électricité moyenne tension	15
Production d'électricité	15
TVA - Droits de douane	15
VI. Secteurs d'activité	16
1. Secteur primaire	16
1.1 Soldes d'opinion	16
1.2 Indicateurs	17
2. Industries	19
2.1 Soldes d'opinion	19
2.2 Indicateurs	20
3. BTP	21
3.1 Soldes d'opinion	21
3.2 Indicateurs	22
4. Commerce	24
4.1 Soldes d'opinion	24
4.2 Indicateurs	25
5. Hôtellerie - Tourisme	26
5.1 Soldes d'opinion	26
5.2 Indicateurs	27
6. Services marchands	28
6.1 Soldes d'opinion	28
Note méthodologique	29

I. Activité générale

1. Climat des affaires



Indicateur du climat des affaires en Polynésie française

Les variations sont en points.

	10T1	10T2	10T3	10T4	11T1	11T2	11T3	11T4	12T1	12T2	12T3	12T4	13T1	13T2	13T3	13T4	T / T-1	T / T-4
Indicateur du climat des affaires	85,4	88,1	99,7	95,4	91,6	95,7	90,5	91,9	96,8	87,4	89,3	90,8	94,6	100,8	99,1	98,1	-1,0	7,2

Source : Enquête de conjoncture de l'IEOM

Indicateur synthétique du climat des affaires (ICA)

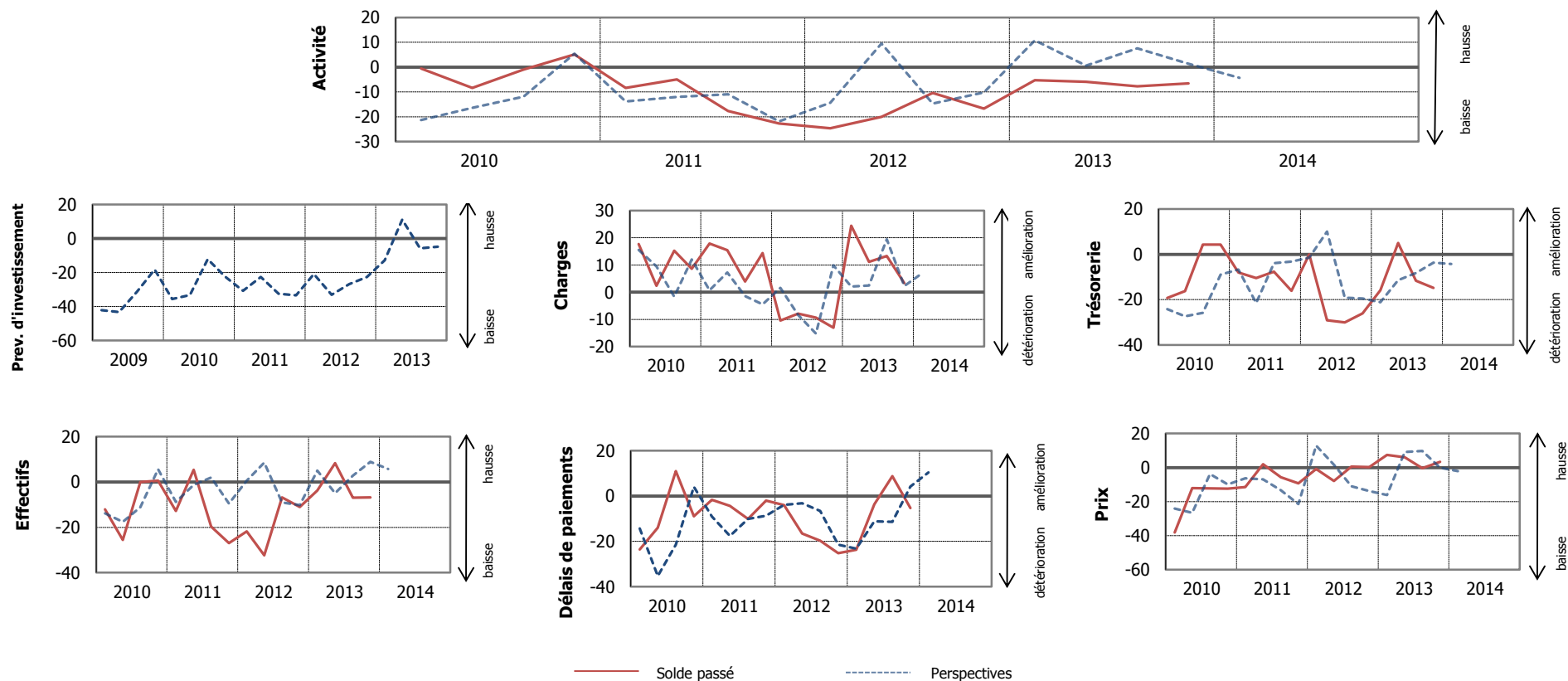
L'IEDOM et l'IEOM élabore un indicateur synthétique du climat des affaires. Cet indicateur, établi à partir des résultats de l'enquête trimestrielle de conjoncture au moyen d'une analyse en composante principale, a pour objectif de résumer le maximum de l'information contenue dans chacune des questions de l'enquête de conjoncture. Afin d'en faciliter sa lecture, il est centré autour de 100 (moyenne de longue période) et a un écart-type de 10.

L'indicateur du climat des affaires s'interprète de la manière suivante : plus il est élevé, meilleure est la perception de la conjoncture par les chefs d'entreprise. Un niveau supérieur à 100 signifie que l'opinion des chefs d'entreprises interrogés sur la conjoncture est jugée favorable car supérieure à la moyenne de longue période. Au contraire, un niveau inférieur à 100 signifie que l'opinion des chefs d'entreprises interrogés sur la conjoncture est jugée défavorable car inférieure à la moyenne de longue période.

Pour plus d'informations sur l'indicateur du climat des affaires se référer à la note de l'Institut d'émission « Un nouvel indicateur pour aider au diagnostic conjoncturel dans l'outre-mer » parue en mars 2010 et téléchargeable gratuitement sur le site www.ieom.fr sur le lien http://www.ieom.fr/IMG/pdf/note_institut_ica_032010.pdf

2. Enquête de conjoncture de l'IEOM

L'enquête d'opinion a été réalisée auprès d'un échantillon de 174 entreprises employant au total 8 924 salariés. Les soldes d'opinion sont corrigés des variations saisonnières.



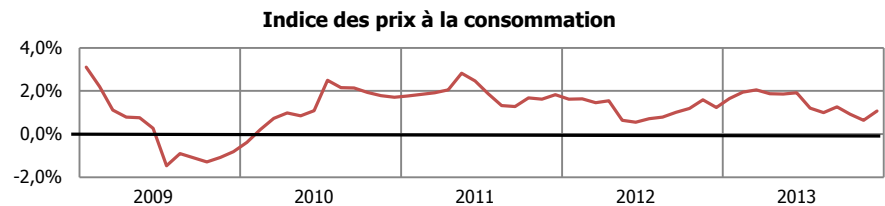
Soldes d'opinion de l'ensemble des secteurs

Soldes d'opinion en %, CVS et centrés sur leur moyenne de longue période. Les variations de soldes sont en points.

	10T1	10T2	10T3	10T4	11T1	11T2	11T3	11T4	12T1	12T2	12T3	12T4	13T1	13T2	13T3	13T4	T / T-1	T / T-4
Activité	-0,6	-8,3	-1,0	5,1	-8,4	-4,9	-17,7	-22,7	-24,6	-20,1	-10,4	-16,8	-5,3	-5,9	-7,8	-6,6	1,2	10,2
Prévisions d'investissement	-35,6	-33,3	-12,2	-22,4	-30,7	-22,7	-32,4	-33,4	-21,0	-33,1	-26,8	-22,7	-12,9	11,1	-5,7	-4,9	0,8	17,8
Charges	17,7	2,4	15,2	8,6	17,9	15,5	4,0	14,4	-10,4	-7,9	-9,3	-13,1	24,4	11,1	13,3	3,3	-9,9	16,4
Trésorerie	-19,3	-16,2	4,3	4,3	-8,0	-10,5	-7,6	-16,2	0,0	-29,2	-30,0	-26,1	-15,9	5,0	-11,7	-14,8	-3,2	11,3
Carnet de commandes	5,1	15,3	18,9	10,5	-11,7	-32,6	-13,9	-26,8	-6,4	-27,4	-35,0	-25,7	-19,2	-12,7	-33,5	-20,7	12,8	5,0
Prix	-38,2	-12,0	-12,3	-12,5	-11,4	2,0	-5,7	-9,3	-0,8	-7,9	0,6	0,3	7,5	6,0	-0,3	3,3	3,7	3,1
Délais de paiement	-23,6	-13,9	11,0	-8,9	-1,6	-4,4	-10,2	-2,0	-4,1	-16,6	-19,7	-25,2	-23,7	-3,7	8,7	-5,3	-14,0	19,9
Effectifs	-12,0	-25,5	-0,0	0,6	-12,7	5,4	-19,7	-27,0	-21,8	-32,3	-6,8	-11,0	-3,8	8,3	-6,9	-6,8	0,1	4,2
Stocks de matières premières	-9,9	-12,9	0,9	-8,9	-26,6	-7,4	-44,3	-26,9	-6,9	-10,4	-21,7	-10,1	-14,7	-8,2	11,0	-12,8	-23,8	-2,8
Stocks de produits finis	5,7	1,7	4,9	-8,3	-20,7	-17,8	-8,9	24,3	-30,6	-18,1	-28,0	-29,8	-8,5	3,8	-15,1	-7,8	7,4	22,0

Source : Enquête de conjoncture de l'IEOM

3. Prix à la consommation



Source : ISPF, données mensuelles

En glissement annuel

Indice des prix à la consommation

Base 100 en 2007

	10T1	10T2	10T3	10T4	11T1	11T2	11T3	11T4	12T1	12T2	12T3	12T4	13T1	13T2	13T3	13T4	T / T-1	T / T-4
Ensemble	102,3	103,1	104,2	104,4	104,3	105,6	105,5	106,3	105,8	106,2	106,6	107,6	107,9	108,2	108,0	108,7	0,7%	1,1%
Produits alimentaires et boissons non alcoolisées	107,5	107,7	110,1	108,5	111,9	111,6	113,1	113,2	113,9	112,9	114,9	115,8	120,3	118,6	118,6	117,5	-0,9%	1,5%
Boissons alcoolisées, tabac	102,8	103,6	103,6	102,8	104,2	104,1	104,0	103,6	104,9	105,5	105,0	105,1	106,1	107,2	110,7	110,7	0,0%	5,3%
Articles d'habillement et articles chaussants	85,7	84,7	85,3	83,7	81,8	81,1	79,5	78,1	76,1	75,6	74,5	74,4	73,3	73,2	72,0	70,9	-1,5%	-4,7%
Logement, eau, électricité, gaz et autres combustibles	103,7	103,9	105,9	106,3	107,0	108,7	108,5	108,5	110,0	109,7	109,7	109,8	109,5	109,4	109,6	109,3	-0,2%	-0,5%
Ameublement, équipement ménager et entretien courant de la maison	100,4	99,9	99,2	98,4	97,9	97,0	96,8	96,6	96,4	96,5	96,3	96,6	96,4	95,4	95,7	95,0	-0,7%	-1,6%
Santé	101,2	101,3	101,3	101,2	99,8	99,2	99,2	99,2	101,2	101,3	101,3	101,3	100,8	101,0	102,1	102,1	0,0%	0,8%
Transports	98,2	101,8	102,8	105,7	100,8	106,1	105,2	109,3	104,7	108,4	108,2	111,9	108,4	112,2	109,7	114,2	4,1%	2,1%
Communications	101,5	101,3	100,3	100,2	100,2	100,1	100,0	99,9	99,9	99,7	99,7	99,7	99,7	99,6	99,6	101,9	2,3%	2,2%
Loisirs et culture	101,0	99,5	98,3	98,4	98,8	98,5	98,4	98,3	98,1	98,0	98,0	97,8	97,3	96,6	95,6	96,2	0,6%	-1,7%
Enseignements, éducation	114,6	114,6	116,3	116,3	116,1	116,1	118,6	118,6	118,6	118,6	119,4	119,4	119,4	119,4	119,9	120,3	0,4%	0,7%
Hôtellerie, café, restauration	105,8	106,5	108,3	108,4	108,8	109,1	109,0	109,2	109,7	109,8	110,2	110,3	110,9	111,3	112,2	113,5	1,2%	2,8%
Autres biens et services	97,9	99,1	99,8	100,0	99,2	101,6	100,2	100,4	99,5	99,1	100,1	100,4	101,5	101,8	102,2	102,8	0,6%	2,4%
Ensemble hors tabac	102,3	103,1	104,2	104,4	104,3	105,7	105,6	106,3	105,8	106,2	106,6	107,6	108,0	108,2	107,8	108,6	0,7%	0,9%

Source : ISPF

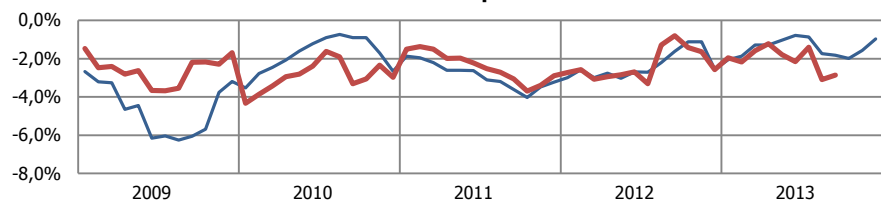
Contributions

	Poids	T/T-1	Contribution au glissement trimestriel	T/T-4	Contribution au glissement annuel
Ensemble	1 000 000	0,7%	0,7%	1,1%	1,1%
Produits alimentaires et boissons non alcoolisées	235 381	-0,9%	-0,2%	1,5%	0,3%
Boissons alcoolisées, tabac	33 802	0,0%	0,0%	5,3%	0,2%
Articles d'habillement et articles chaussants	22 714	-1,5%	0,0%	-4,7%	-0,1%
Logement, eau, électricité, gaz et autres combustibles	183 910	-0,2%	0,0%	-0,5%	-0,1%
Ameublement, équipement ménager et entretien courant de la maison	51 972	-0,7%	0,0%	-1,6%	-0,1%
Santé	7 036	0,0%	0,0%	0,8%	0,0%
Transports	192 694	4,1%	0,8%	2,1%	0,4%
Communications	43 650	2,3%	0,1%	2,2%	0,1%
Loisirs et culture	59 171	0,6%	0,0%	-1,7%	-0,1%
Enseignements, éducation	6 201	0,4%	0,0%	0,7%	0,0%
Hôtellerie, café, restauration	90 373	1,2%	0,1%	2,8%	0,3%
Autres biens et services	73 096	0,6%	0,0%	2,4%	0,2%
Ensemble hors tabac	990 504	0,7%	0,7%	0,9%	0,9%

Source : ISPF

4. Emploi

Évolution de l'emploi salarié



Sources : CPS, ISPF — Indice emploi salarié — Effectifs salariés en glissement annuel

Emploi salarié	10T1	10T2	10T3	10T4	11T1	11T2	11T3	11T4	12T1	12T2	12T3	12T4	13T1	13T2	13T3	13T4	T / T-1	T / T-4
données CVS	65 085	64 884	64 483	64 360	64 083	63 481	62 507	62 506	62 069	61 815	61 994	60 909	61 057	60 517	60 202	nd	-0,5%	-2,9%

Sources : CPS, ISPF, CVS IEOM

Indice emploi salarié	10T1	10T2	10T3	10T4	11T1	11T2	11T3	11T4	12T1	12T2	12T3	12T4	13T1	13T2	13T3	13T4	T / T-1	T / T-4
données CVS	122,7	122,0	121,6	121,0	120,0	118,8	117,2	117,1	116,4	115,6	115,3	114,1	114,9	114,7	113,2	113,0	-0,2%	-1,0%

Sources : CPS, ISPF

Indice emploi salarié par secteur	10T1	10T2	10T3	10T4	11T1	11T2	11T3	11T4	12T1	12T2	12T3	12T4	13T1	13T2	13T3	13T4	T / T-1	T / T-4
Industrie	106,1	105,1	104,9	105,5	104,8	104,9	103,4	104,0	100,3	99,6	98,6	97,9	98,2	97,7	97,9	99,0	1,1%	1,1%
Construction	118,4	116,3	112,6	113,8	113,4	111,4	107,4	105,5	102,4	99,9	100,2	97,6	96,7	93,5	94,5	95,1	0,6%	-2,6%
Commerce	116,9	116,4	116,2	115,3	114,2	112,3	112,0	112,1	111,3	111,6	112,0	110,4	109,8	110,1	108,3	107,7	-0,6%	-2,4%
Hôtellerie-restauration	118,0	114,9	113,7	113,8	114,3	112,4	111,4	112,2	112,6	112,9	111,4	109,8	111,6	112,7	109,3	109,7	0,4%	-0,1%
Autres services	142,6	140,5	143,0	140,2	138,5	136,6	136,1	135,6	136,7	134,9	134,9	135,6	137,2	136,9	134,9	134,8	-0,1%	-0,6%

Source : ISPF

Demandeurs d'emploi	10T1	10T2	10T3	10T4	11T1	11T2	11T3	11T4	12T1	12T2	12T3	12T4	13T1	13T2	13T3	13T4	T / T-1	T / T-4
données brutes	9 778	8 890	9 950	7 839	8 887	8 093	9 960	8 255	10 737	10 660	12 016	9 928	11 318	10 916	12 125	9 725	-19,8%	-2,0%
données CVS	7 960	8 204	9 294	9 178	9 086	8 880	8 436	8 344	9 086	9 381	10 191	10 978	10 943	11 323	11 095	10 978	-1,1%	0,0%

Source : SEFI, CVS IEOM

5. Salaires et revenus

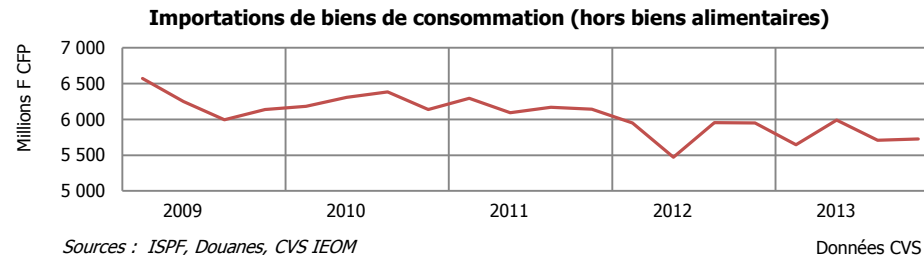
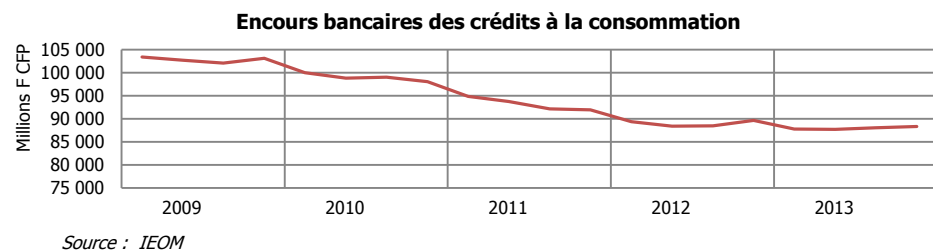
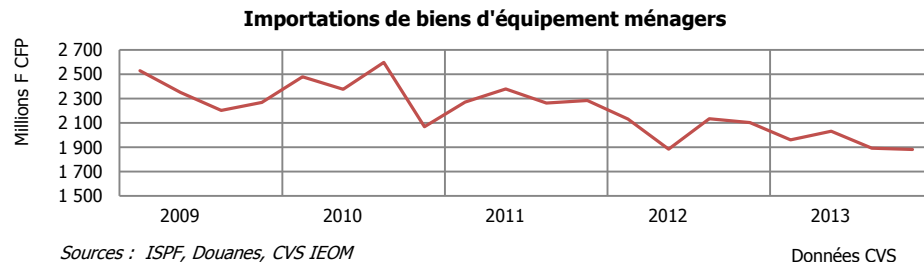
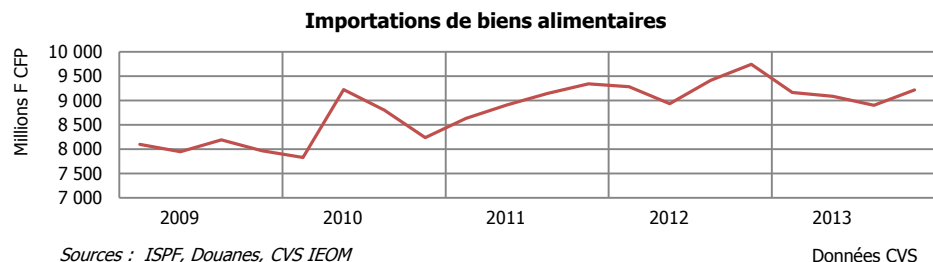
Données brutes en F CFP

	10T1	10T2	10T3	10T4	11T1	11T2	11T3	11T4	12T1	12T2	12T3	12T4	13T1	13T2	13T3	13T4	T / T-1	T / T-4
Salaires minimum interprofessionnel garanti (SMIG)	145 306	145 306	145 306	145 306	145 306	145 306	149 492	149 492	149 492	149 492	149 492	149 492	149 492	149 492	149 492	149 492	0,0%	0,0%
Salaires du BTP - OP1	166 050	166 050	166 050	166 050	166 050	166 050	166 050	166 050	166 050	166 050	166 050	166 050	166 050	166 050	166 050	166 050	0,0%	0,0%

Source : Inspection du travail

II. Ménages

1. Consommation des ménages



Importations de biens de consommation (hors biens alimentaires)

En millions de F CFP	10T1	10T2	10T3	10T4	11T1	11T2	11T3	11T4	12T1	12T2	12T3	12T4	13T1	13T2	13T3	13T4	T / T-1	T / T-4
Données brutes	5 580	6 401	6 577	6 479	5 686	6 137	6 370	6 507	5 372	5 491	6 154	6 323	5 085	6 000	5 902	6 097	3,3%	-3,6%
Données CVS	6 181	6 310	6 386	6 139	6 296	6 091	6 169	6 144	5 951	5 472	5 956	5 948	5 645	5 990	5 709	5 724	0,3%	-3,8%

Sources : ISPF, Douanes, CVS IEOM

Importations de biens alimentaires

En millions de F CFP	10T1	10T2	10T3	10T4	11T1	11T2	11T3	11T4	12T1	12T2	12T3	12T4	13T1	13T2	13T3	13T4	T / T-1	T / T-4
Données brutes	7 494	8 827	9 000	8 768	8 275	8 500	9 348	9 965	8 893	8 509	9 625	10 415	8 393	9 024	9 113	9 872	8,3%	-5,2%
Données CVS	7 826	9 227	8 806	8 238	8 635	8 908	9 145	9 346	9 285	8 933	9 413	9 745	9 168	9 086	8 905	9 219	3,5%	-5,4%

Sources : ISPF, Douanes, CVS IEOM

Importations de biens d'équipement ménagers

En millions de F CFP	10T1	10T2	10T3	10T4	11T1	11T2	11T3	11T4	12T1	12T2	12T3	12T4	13T1	13T2	13T3	13T4	T / T-1	T / T-4
Données brutes	2 076	2 253	2 664	2 548	1 863	2 225	2 336	2 804	1 704	1 698	2 231	2 647	1 501	1 853	1 992	2 433	22,2%	-8,1%
Données CVS	2 479	2 377	2 598	2 069	2 272	2 380	2 264	2 286	2 132	1 884	2 136	2 104	1 963	2 034	1 893	1 883	-0,5%	-10,5%

Sources : ISPF, Douanes, CVS IEOM

Immatriculations de véhicules de tourisme neufs

En nombre	10T1	10T2	10T3	10T4	11T1	11T2	11T3	11T4	12T1	12T2	12T3	12T4	13T1	13T2	13T3	13T4	T / T-1	T / T-4
Données brutes	960	1 029	991	992	681	737	878	785	689	703	706	838	559	639	737	842	14,2%	0,5%
Données CVS	1 099	1 064	878	932	813	767	796	698	820	736	645	728	692	674	691	712	3,1%	-2,2%

Sources : ISPF, Douanes, CVS IEOM

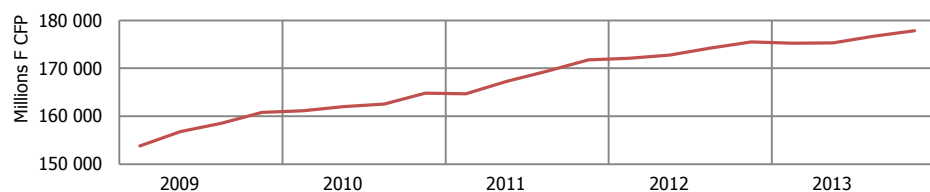
Encours bancaires des crédits à la consommation

En millions de F CFP	10T1	10T2	10T3	10T4	11T1	11T2	11T3	11T4	12T1	12T2	12T3	12T4	13T1	13T2	13T3	13T4	T / T-1	T / T-4
	99 992	98 819	99 016	98 073	94 856	93 777	92 163	91 983	89 356	88 394	88 460	89 678	87 787	87 742	88 026	88 345	0,4%	-1,5%

Source : IEOM

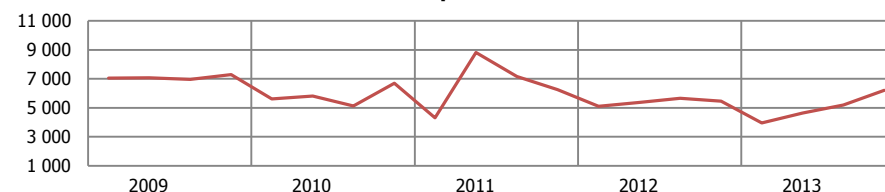
2. Investissement des ménages

Encours bancaires des crédits à l'habitat



Source : IEOM

Production de prêts immobiliers



Source : IEOM

En millions de F CFP	10T1	10T2	10T3	10T4	11T1	11T2	11T3	11T4	12T1	12T2	12T3	12T4	13T1	13T2	13T3	13T4	T / T-1	T / T-4
Encours bancaires des crédits à l'habitat	161 121	162 027	162 549	164 834	164 711	167 309	169 416	171 790	172 086	172 779	174 236	175 466	175 240	175 274	176 718	177 807	0,6%	1,3%
Production de prêts immobiliers	5 604	5 803	5 125	6 686	4 318	8 809	7 158	6 261	5 101	5 378	5 653	5 455	3 950	4 647	5 185	6 218	19,9%	14,0%

Source : IEOM

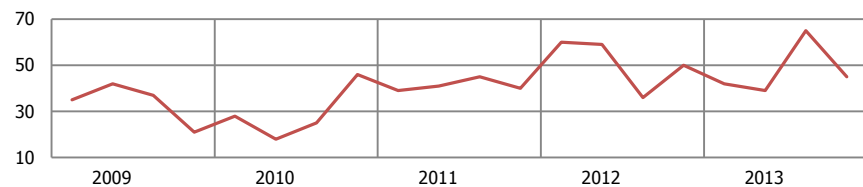
Coût moyen des crédits immobiliers

Évolution en points	10S1	10S2	11S1	11S2	12S1	12S2	13S1	13S2	S / S-1	S / S-2
	5,2%	5,0%	4,8%	4,8%	4,4%	4,4%	4,3%	4,1%	-0,3	-0,3

Source : IEOM

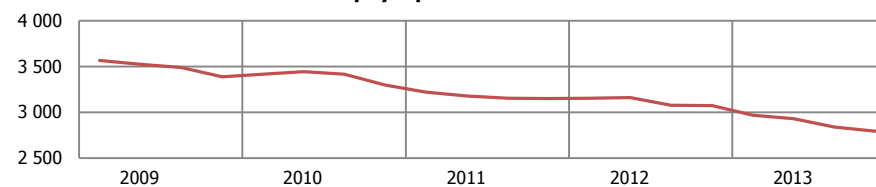
3. Indicateurs de vulnérabilité des ménages

Retraits de cartes bancaires



Source : IEOM

Personnes physiques interdites bancaires



Source : IEOM

	10T1	10T2	10T3	10T4	11T1	11T2	11T3	11T4	12T1	12T2	12T3	12T4	13T1	13T2	13T3	13T4	T / T-1	T / T-4
Personnes physiques en interdiction bancaire	3 416	3 443	3 417	3 295	3 218	3 176	3 154	3 150	3 153	3 161	3 075	3 074	2 967	2 928	2 838	2 791	-1,7%	-9,2%
Incidents de paiement sur chèques	2 027	1 962	2 090	2 070	2 217	1 783	2 154	1 985	2 367	2 046	2 489	2 476	2 571	1 954	2 138	2 124	-0,7%	-14,2%
Retraits de cartes bancaires	28	18	25	46	39	41	45	40	60	59	36	50	42	39	65	45	ns	ns
Dossiers de surendettement déposés												19	22	27	18	28	ns	ns

Source : IEOM

Taux de créances douteuses brutes des banques locales sur la clientèle des particuliers

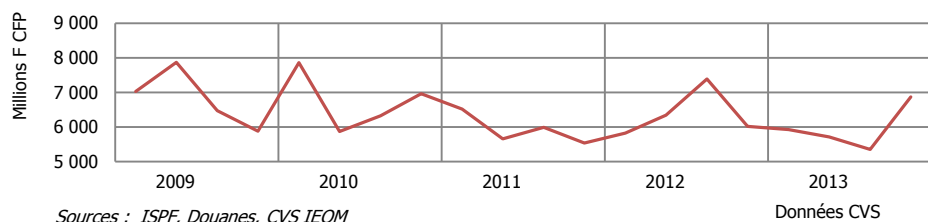
Évolution en points	10T1	10T2	10T3	10T4	11T1	11T2	11T3	11T4	12T1	12T2	12T3	12T4	13T1	13T2	13T3	13T4	T / T-1	T / T-4
	6,4%	6,6%	6,7%	6,6%	7,4%	7,5%	7,8%	7,5%	7,8%	8,3%	8,2%	7,8%	8,2%	8,3%	8,2%	8,3%	0,1	0,5

Source : IEOM

III. Entreprises

1. Investissement des entreprises

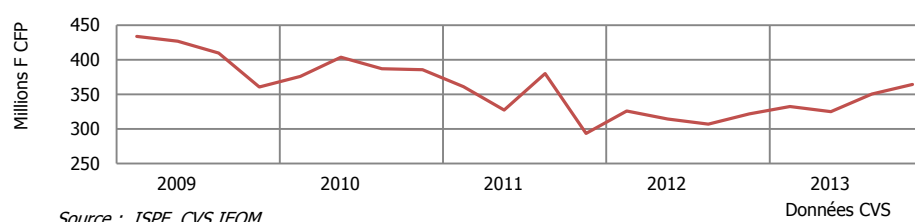
Importations de biens d'équipement



Sources : ISPF, Douanes, CVS IEOM

Données CVS

Immatriculations de véhicules utilitaires



Source : ISPF, CVS IEOM

Données CVS

Importations de biens d'équipement

En millions de F CFP	10T1	10T2	10T3	10T4	11T1	11T2	11T3	11T4	12T1	12T2	12T3	12T4	13T1	13T2	13T3	13T4	T / T-1	T / T-4
Données brutes	7 579	5 893	6 556	7 006	6 211	5 587	6 377	5 553	5 452	6 265	7 862	6 005	5 506	5 649	5 872	12 503	ns	ns
Données CVS	7 861	5 869	6 320	6 958	6 518	5 655	5 989	5 535	5 821	6 339	7 392	6 020	5 922	5 708	5 346	6 866	28,4%	14,1%

Sources : ISPF, CVS IEOM

Immatriculations de véhicules utilitaires

En nombre	10T1	10T2	10T3	10T4	11T1	11T2	11T3	11T4	12T1	12T2	12T3	12T4	13T1	13T2	13T3	13T4	T / T-1	T / T-4
Données brutes	347	379	395	432	339	306	363	351	309	282	301	378	294	281	351	448	27,6%	18,5%
Données CVS	376	404	387	386	361	328	380	294	326	314	307	322	333	325	350	364	4,0%	13,2%

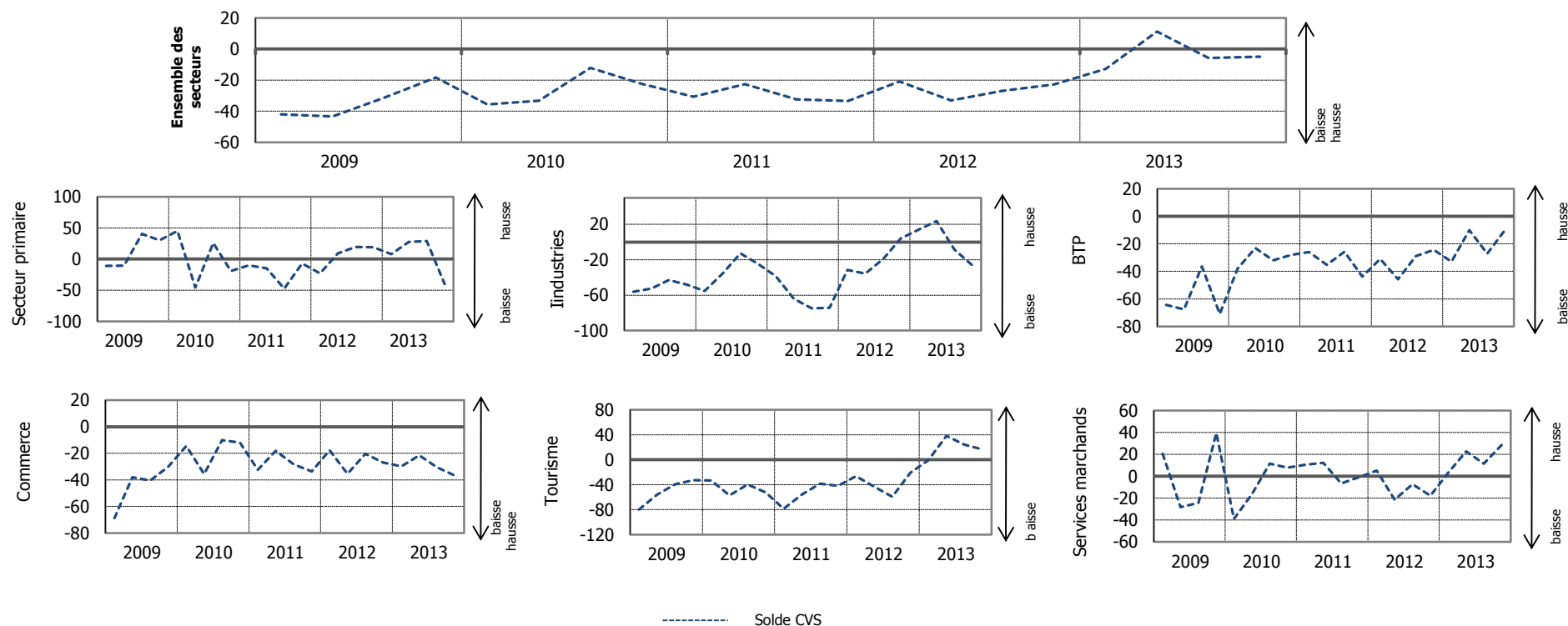
Sources : ISPF, CVS IEOM

Importations de biens intermédiaires

En millions de F CFP	10T1	10T2	10T3	10T4	11T1	11T2	11T3	11T4	12T1	12T2	12T3	12T4	13T1	13T2	13T3	13T4	T / T-1	T / T-4
Données brutes	8 015	8 906	9 084	8 935	8 330	8 625	7 742	8 259	8 047	7 985	8 979	8 119	7 651	8 075	8 245	9 050	9,8%	11,5%
Données CVS	8 418	8 725	9 038	8 753	8 698	8 484	7 724	8 086	8 353	7 882	8 986	7 925	7 924	8 003	8 235	8 838	7,3%	11,5%

Sources : ISPF, CVS IEOM

2. Soldes d'opinion relatifs aux prévisions d'investissement à un an par secteur d'activité



Soldes d'opinion relatifs aux prévisions d'investissement

Soldes d'opinion en %, CVS et centrés sur leur moyenne de longue période. Les variations de soldes sont en points.

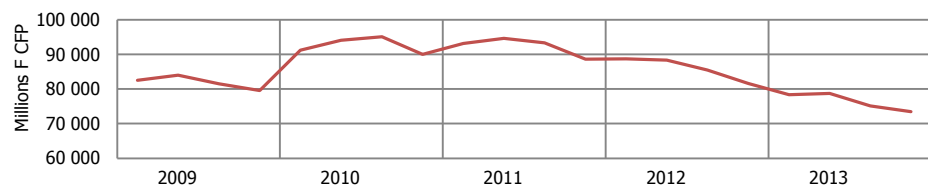
	Moy*	10T1	10T2	10T3	10T4	11T1	11T2	11T3	11T4	12T1	12T2	12T3	12T4	13T1	13T2	13T3	13T4	T / T-1	T / T-4
Ensemble des secteurs	-14,3	-35,6	-33,3	-12,2	-22,4	-30,7	-22,7	-32,4	-33,4	-21,0	-33,1	-26,8	-22,7	-12,9	11,1	-5,7	-4,9	0,8	17,8
Secteur primaire	-5,7	45,0	-45,8	26,0	-19,2	-10,2	-15,0	-47,2	-7,2	-23,1	9,2	19,3	18,9	7,7	27,3	28,6	-40,3	-68,9	-59,2
Industries	-5,9	-55,2	-35,7	-12,8	-24,8	-38,8	-64,0	-74,9	-74,3	-31,6	-35,8	-19,2	4,1	14,0	23,5	-8,4	-26,2	-17,8	-30,4
BTP	-17,3	-37,9	-23,0	-31,9	-28,1	-26,0	-35,2	-25,7	-43,9	-31,0	-45,7	-28,8	-24,5	-33,0	-10,1	-27,1	-9,8	17,3	14,7
Commerce	-5,6	-14,6	-35,6	-10,2	-11,8	-32,4	-18,1	-28,5	-33,5	-17,8	-35,4	-20,4	-27,0	-29,8	-21,6	-30,5	-36,8	-6,2	-9,8
Tourisme - hôtellerie	-19,3	-33,4	-57,3	-39,6	-52,7	-78,7	-55,9	-38,6	-41,9	-26,3	-43,2	-59,2	-21,0	-0,8	38,0	23,9	16,5	-7,4	37,6
Services marchands	-47,0	-38,9	-16,5	11,6	7,8	10,4	12,2	-6,5	-0,9	5,1	-21,3	-7,2	-17,8	3,3	22,8	11,4	28,6	17,2	46,4

Source : IEOM

* Moyenne depuis le 4ème trimestre 1997

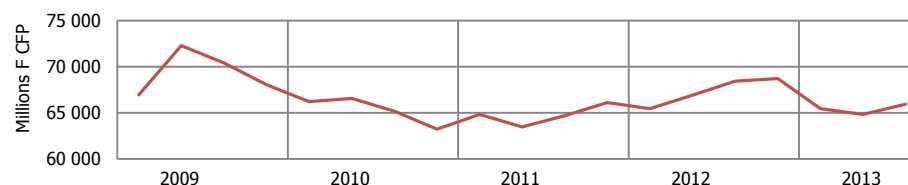
3. Modalités de financement des entreprises

Encours bancaires des crédits à l'exploitation



Source : IEOM - SURFI

Encours bancaires des crédits à l'investissement



Source : IEOM - SURFI

En millions de F CFP	10T1	10T2	10T3	10T4	11T1	11T2	11T3	11T4	12T1	12T2	12T3	12T4	13T1	13T2	13T3	13T4	T / T-1	T / T-4
Encours bancaires des crédits aux entreprises	191 566	193 049	192 180	187 489	189 081	188 958	187 153	181 926	181 562	182 861	181 269	176 941	169 568	168 094	165 519	165 249	-0,2%	-6,6%
Encours bancaires des crédits d'investissement	66 211	66 551	65 155	63 242	64 837	63 472	64 677	66 117	65 453	66 887	68 446	68 693	65 440	64 836	65 938	70 440	6,8%	2,5%
Encours bancaires des crédits d'exploitation	91 213	94 072	95 070	90 037	93 118	94 680	93 335	88 669	88 718	88 370	85 521	81 559	78 320	78 747	75 167	73 441	-2,3%	-10,0%
Production de crédits à l'équipement	3 576	7 131	4 166	7 133	3 322	3 516	7 271	10 636	2 702	1 772	4 720	4 287	1 770	3 011	6 540	7 389	13,0%	72,4%

Source : IEOM - SURFI

Coût du crédit aux entreprises

Enquête réalisée au premier mois de chaque semestre.

Evolution en points	10S1	10S2	11S1	11S2	12S1	12S2	13S1	13S2	S / S-1	S / S-2
Découvert	3,5%	4,4%	4,6%	4,6%	4,0%	3,8%	3,6%	3,4%	-0,2	-0,4
Moyen et long terme (MLT)	4,1%	3,9%	4,1%	4,5%	4,2%	3,5%	4,4%	3,7%	-0,7	0,2

Source : IEOM - Enquête coût du crédit

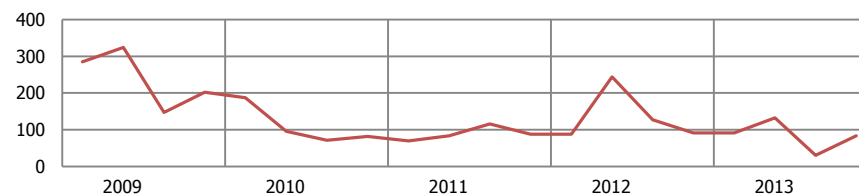
4. Indicateurs de vulnérabilité des entreprises

Personnes morales en interdiction bancaire



Source : IEOM

Impayés sur effets de commerce



Source : IEOM

	10T1	10T2	10T3	10T4	11T1	11T2	11T3	11T4	12T1	12T2	12T3	12T4	13T1	13T2	13T3	13T4	T / T-1	T / T-4
Personnes morales en interdiction bancaire	453	453	461	430	431	421	429	438	458	462	472	465	468	469	466	478	2,6%	2,8%
Incidents de paiement sur effets de commerce (en millions de F CFP)	188	96	71	82	69	84	116	88	88	244	127	92	91	133	31	84	ns	-8,5%
Taux de créances douteuses brutes	11,8%	13,0%	14,1%	16,5%	16,4%	16,0%	16,9%	18,4%	18,3%	17,6%	18,3%	17,5%	18,4%	19,1%	19,2%	19,1%	-0,1	1,6

Source : IEOM

IV. Commerce extérieur

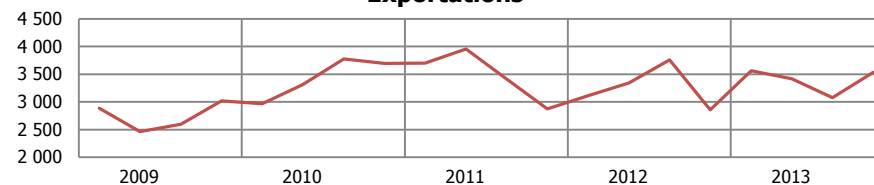
Importations



Sources : ISPF, Douanes, CVS IEOM

Données CVS

Exportations



Sources : ISPF, Douanes, CVS IEOM

Données CVS

Importations totales

En millions de F CFP	10T1	10T2	10T3	10T4	11T1	11T2	11T3	11T4	12T1	12T2	12T3	12T4	13T1	13T2	13T3	13T4	T / T-1	T / T-4
Données brutes	36 326	38 141	41 353	39 513	36 271	37 744	39 753	40 226	36 163	39 590	42 333	40 451	35 993	38 851	39 598	47 080	18,9%	16,4%
Données CVS	38 098	38 468	39 930	38 705	38 077	38 228	38 281	39 300	38 045	40 148	40 840	39 298	39 521	37 899	38 210	40 148	5,1%	2,2%

Sources : ISPF, Douanes, CVS IEOM

Exportations totales

En millions de F CFP	10T1	10T2	10T3	10T4	11T1	11T2	11T3	11T4	12T1	12T2	12T3	12T4	13T1	13T2	13T3	13T4	T / T-1	T / T-4
Données brutes	2 577	2 809	3 647	4 836	3 227	4 161	3 293	3 704	2 720	2 943	3 634	3 622	3 154	3 028	2 970	4 441	49,5%	22,6%
Données CVS	2 969	3 312	3 779	3 697	3 703	3 954	3 414	2 873	3 110	3 346	3 759	2 859	3 562	3 419	3 076	3 534	14,9%	23,6%

Sources : ISPF, Douanes, CVS IEOM

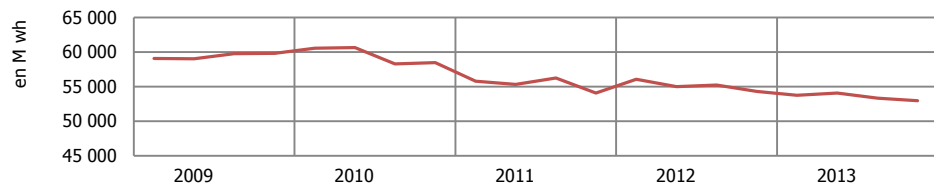
Taux de couverture

Variations en points	10T1	10T2	10T3	10T4	11T1	11T2	11T3	11T4	12T1	12T2	12T3	12T4	13T1	13T2	13T3	13T4	T / T-1	T / T-4
	7,1%	7,4%	8,8%	12,2%	8,9%	11,0%	8,3%	9,2%	7,5%	7,4%	8,6%	9,0%	8,8%	7,8%	7,5%	9,4%	1,9	0,5

Sources : ISPF, Douanes

V. Indicateurs économiques divers

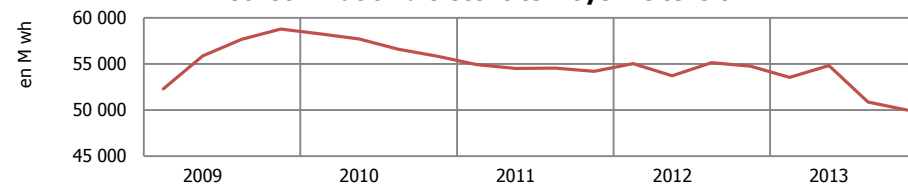
Consommation d'électricité basse tension



Source : EDT-nord, CVS IEOM

Données CVS

Consommation d'électricité moyenne tension



Source : EDT-nord, CVS IEOM

Données CVS

Consommation d'électricité basse tension

En M wh	10T1	10T2	10T3	10T4	11T1	11T2	11T3	11T4	12T1	12T2	12T3	12T4	13T1	13T2	13T3	13T4	T / T-1	T / T-4
Données brutes	61 717	62 071	56 551	57 782	56 773	56 634	54 757	53 274	57 013	56 302	53 940	53 330	54 673	55 357	52 161	51 923	-0,5%	-2,6%
Données CVS	60 572	60 673	58 311	58 486	55 778	55 338	56 268	54 071	56 052	55 005	55 254	54 292	53 744	54 063	53 351	52 953	-0,7%	-2,5%

Source : EDT-nord, CVS IEOM

Consommation d'électricité moyenne tension

En M wh	10T1	10T2	10T3	10T4	11T1	11T2	11T3	11T4	12T1	12T2	12T3	12T4	13T1	13T2	13T3	13T4	T / T-1	T / T-4
Données brutes	59 163	57 474	53 428	58 321	55 741	54 382	51 503	56 539	55 839	53 619	52 089	57 008	54 379	54 734	48 075	51 981	8,1%	-8,8%
Données CVS	58 260	57 701	56 609	55 845	54 932	54 510	54 558	54 205	55 023	53 708	55 152	54 740	53 531	54 813	50 881	50 012	-1,7%	-8,6%

Source : EDT-nord, CVS IEOM

Production d'électricité

En M wh	10T1	10T2	10T3	10T4	11T1	11T2	11T3	11T4	12T1	12T2	12T3	12T4	13T1	13T2	13T3	13T4	T / T-1	T / T-4
Données brutes	147 185	140 800	132 860	140 458	135 227	131 322	127 510	132 618	137 147	134 053	126 016	134 862	132 491	131 893	120 401	129 028	7,2%	-4,3%
Données CVS	143 662	140 231	138 950	138 431	131 992	130 555	133 607	130 614	133 968	133 027	132 218	132 903	129 382	130 642	126 606	127 103	0,4%	-4,4%

Source : EDT-nord, CVS IEOM

TVA - Droits de douane

En millions de F CFP	10T1	10T2	10T3	10T4	11T1	11T2	11T3	11T4	12T1	12T2	12T3	12T4	13T1	13T2	13T3	13T4	T / T-1	T / T-4
TVA					8 069	8 189	9 018	10 002	7 698	8 112	8 820	9 624	7 665	8 034	9 174	nd	14,2%	4,0%
Droits de douane					1 093	1 117	1 207	1 361	1 386	1 423	1 537	1 592	1 331	1 455	1 597	1 663	4,1%	4,5%

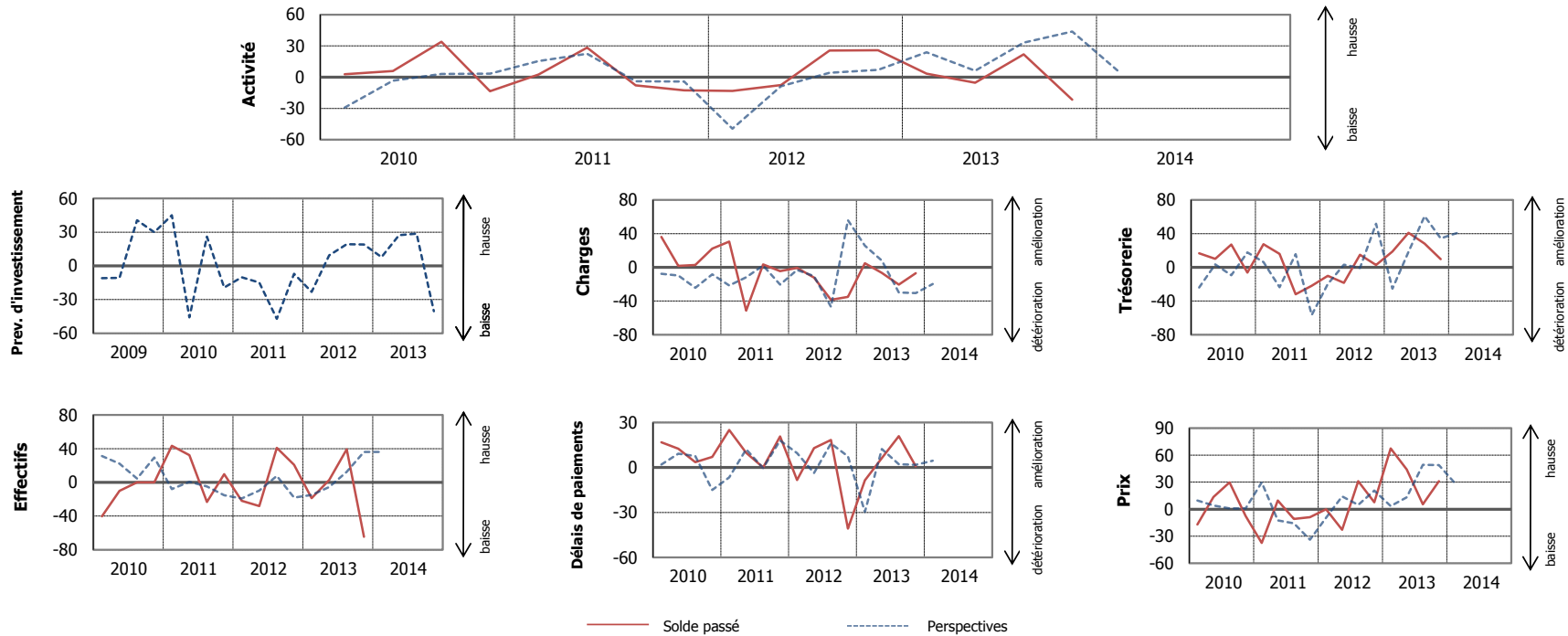
Source : DICP, Douanes

VI. Secteurs d'activité

1. Secteur primaire

1.1 Soldes d'opinion

L'enquête d'opinion a été réalisée auprès d'un échantillon de 11 entités employant au total 176 personnes. Les soldes d'opinion sont corrigés des variations saisonnières.



Soldes d'opinion du secteur primaire

Soldes d'opinion en %, CVS et centrés sur leur moyenne de longue période. Les variations de soldes sont en points.

	Moy*	10T1	10T2	10T3	10T4	11T1	11T2	11T3	11T4	12T1	12T2	12T3	12T4	13T1	13T2	13T3	13T4	T / T-1	T / T-4
Activité	-1,5	2,6	5,9	34,0	-13,6	2,6	28,3	-7,9	-12,6	-13,2	-7,7	25,7	25,7	3,2	-5,3	21,9	-21,8	-43,7	-47,5
Prévisions investissement	-5,7	45,0	-45,8	26,0	-19,2	-10,2	-15,0	-47,2	-7,2	-23,1	9,2	19,3	18,9	7,7	27,3	28,6	-40,3	-68,9	-59,2
Charges	-26,0	36,1	1,6	2,6	22,2	30,6	-51,5	3,6	-4,5	-0,5	-12,1	-38,4	-35,1	5,0	-6,5	-20,6	-6,8	13,8	28,3
Trésorerie	-24,8	16,7	10,1	27,1	-6,1	27,3	16,1	-32,1	-22,0	-10,2	-18,3	15,0	2,9	18,7	41,0	28,1	9,8	-18,2	6,9
Prix	-17,8	-17,1	13,4	29,7	-7,5	-37,7	9,6	-10,7	-8,9	-0,2	-22,8	30,9	7,8	67,5	44,0	5,3	30,9	25,6	23,2
Délais de paiement	-31,8	16,8	12,6	3,6	7,1	25,0	9,8	-0,0	20,7	-8,4	12,9	18,4	-40,8	-8,5	6,3	20,9	0,8	-20,1	41,6
Effectifs	-4,7	-40,2	-10,0	0,1	0,2	43,4	32,4	-23,2	9,9	-21,8	-28,2	41,1	20,8	-18,8	2,9	39,2	-64,5	-103,7	-85,3
Climatologie	13,5	-33,2	-49,5	3,9	-18,0	-37,7	-21,8	-34,9	-72,7	0,1	-51,0	-14,8	-20,3	2,1	40,4	1,3	22,7	21,4	43,0

Source : IEOM

*Moyenne depuis le 4^{ème} trimestre 2004

1.2 Indicateurs

Aquaculture

Exportations de perles brutes



Sources : ISPF, Douanes, CVS IEOM

Données CVS

Exportations de perles brutes



Sources : ISPF, Douanes, CVS IEOM

Données CVS

Exportations de perles brutes en volume

En tonnes	10T1	10T2	10T3	10T4	11T1	11T2	11T3	11T4	12T1	12T2	12T3	12T4	13T1	13T2	13T3	13T4	T / T-1	T / T-4
Données brutes	3,6	4,4	4,2	3,8	3,5	3,2	3,8	4,2	2,9	3,5	4,3	3,4	3,3	3,0	3,3	3,9	16,5%	14,6%
Données CVS	4,0	4,8	4,0	3,2	3,9	3,6	3,6	3,5	3,3	3,8	4,1	2,8	3,7	3,3	3,1	3,4	8,3%	20,3%

Sources : ISPF, Douanes, CVS IEOM

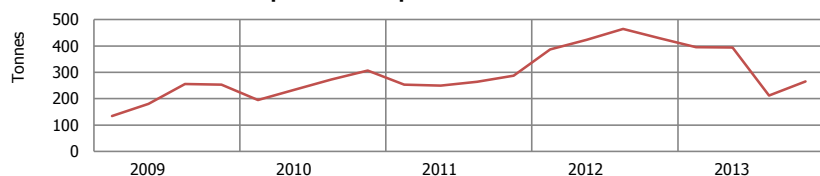
Exportations de perles brutes en valeur

En millions FCFP	10T1	10T2	10T3	10T4	11T1	11T2	11T3	11T4	12T1	12T2	12T3	12T4	13T1	13T2	13T3	13T4	T / T-1	T / T-4
Données brutes	1701	1900	1892	1864	1783	1398	1750	2186	1499	1343	2081	1966	1818	1472	1933	2429	25,7%	23,6%
Données CVS	1843	2255	2049	1251	1911	1732	1821	1707	1586	1689	2057	1581	1895	1821	1855	2089	12,6%	32,1%

Sources : ISPF, Douanes, CVS IEOM

Pêche

Exportations de poissons et crustacés



Sources : ISPF, Douanes, CVS IEOM

Données CVS

Exportations de poissons et crustacés

En tonnes	10T1	10T2	10T3	10T4	11T1	11T2	11T3	11T4	12T1	12T2	12T3	12T4	13T1	13T2	13T3	13T4	T / T-1	T / T-4
Données brutes	71	194	373	374	123	212	367	354	254	389	566	494	263	363	311	328	5,6%	-33,6%
Données CVS	195	234	273	307	253	250	264	288	387	424	464	429	396	394	212	265	25,0%	-38,3%

Sources : ISPF, Douanes, CVS IEOM

Agriculture

Production de coprah



Sources : Caisse de soutien des prix du coprah, CVS IEOM

Données CVS

Exportation de vanille



Sources : ISPF, Douanes, CVS IEOM

Données CVS

Production de coprah

En tonnes	10T1	10T2	10T3	10T4	11T1	11T2	11T3	11T4	12T1	12T2	12T3	12T4	13T1	13T2	13T3	13T4	T / T-1	T / T-4
Données brutes	1 896	2 265	2 368	2 028	1 905	1 997	3 317	3 356	3 114	2 960	3 464	2 825	2 045	2 241	2 814	2 825	0,4%	0,0%
Données CVS	2 236	2 481	2 014	1 826	2 245	2 225	2 937	3 169	3 451	3 199	3 068	2 645	2 381	2 486	2 413	2 643	9,6%	-0,1%

Sources : ISPF, Douanes, Caisse de soutien des prix du coprah, CVS IEOM

Exportations de vanille

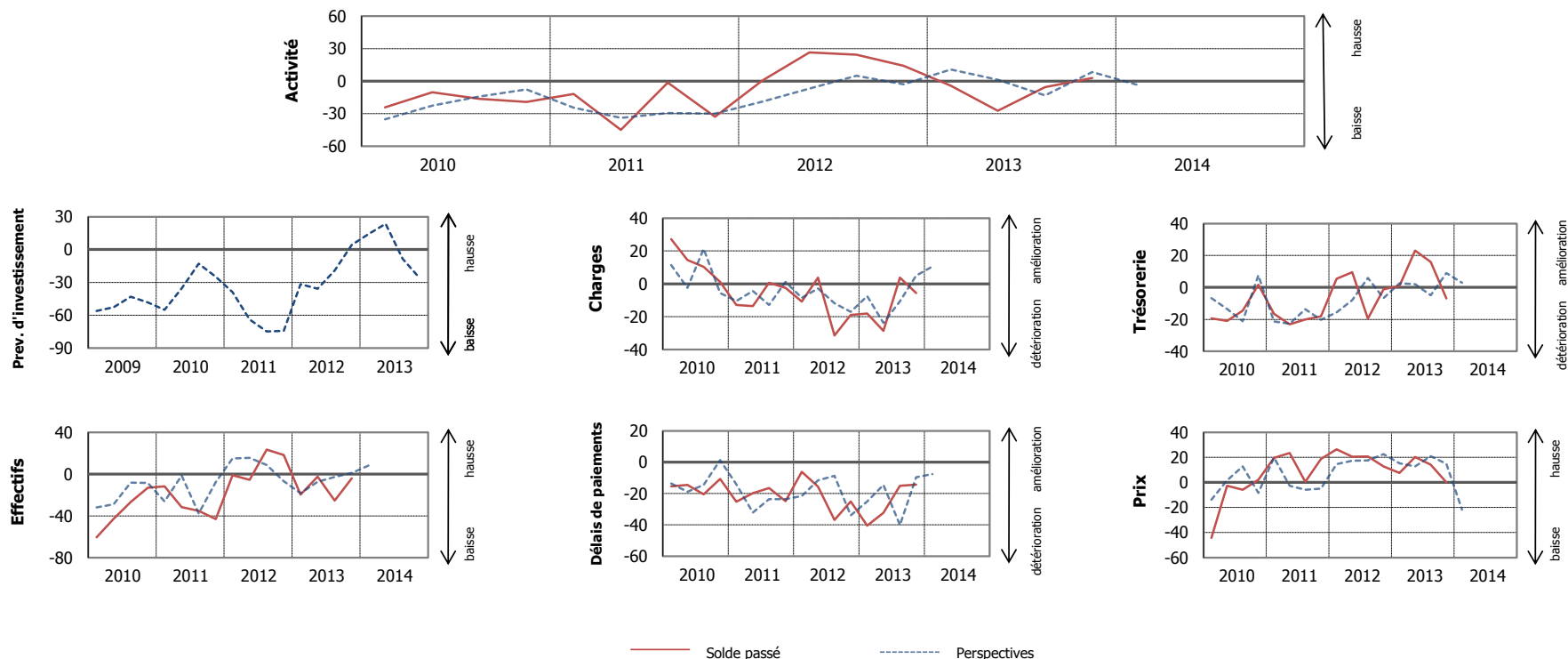
En tonnes	10T1	10T2	10T3	10T4	11T1	11T2	11T3	11T4	12T1	12T2	12T3	12T4	13T1	13T2	13T3	13T4	T / T-1	T / T-4
Données brutes	2,6	3,1	5,0	2,4	2,8	3,7	2,1	4,0	5,1	3,4	4,6	4,1	6,0	5,1	2,6	3,8	46,8%	-8,5%
Données CVS	2,6	3,3	5,2	2,3	2,5	3,8	2,4	4,0	4,6	3,4	5,1	4,3	5,4	5,1	3,2	4,0	25,6%	-6,4%

Sources : ISPF, Douanes, CVS IEOM

2. Industries

2.1 Soldes d'opinion

L'enquête d'opinion a été réalisée auprès d'un échantillon de 35 entreprises employant au total 1 396 salariés. Les soldes d'opinion sont corrigés des variations saisonnières.



Soldes d'opinion des autres industries

Soldes d'opinion en %, CVS et centrés sur leur moyenne de longue période. Les variations de soldes sont en points.

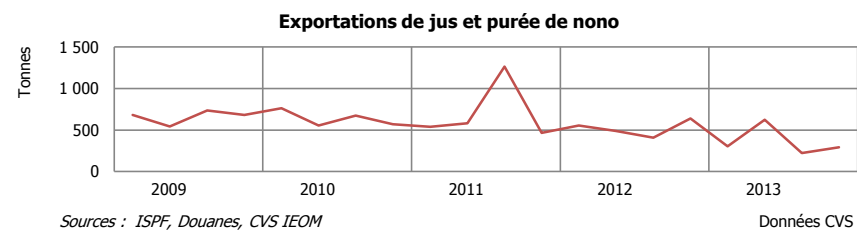
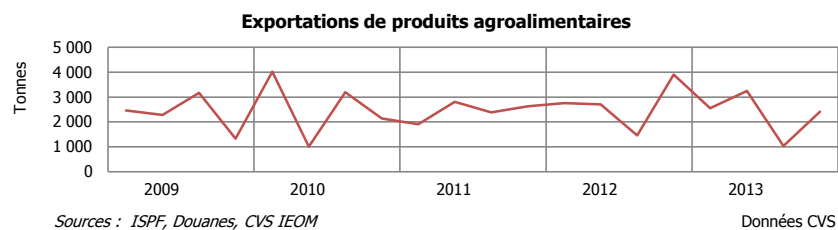
	Moy*	10T1	10T2	10T3	10T4	11T1	11T2	11T3	11T4	12T1	12T2	12T3	12T4	13T1	13T2	13T3	13T4	T / T-1	T / T-4
Activité	-3,3	-24,3	-10,2	-16,3	-19,3	-11,7	-44,8	-1,4	-32,7	0,4	26,6	24,3	14,3	-4,1	-27,2	-5,5	3,0	8,5	-11,3
Prévisions investissement	-5,9	-55,2	-35,7	-12,8	-24,8	-38,8	-64,0	-74,9	-74,3	-31,6	-35,8	-19,2	4,1	14,0	23,5	-8,4	-26,2	-17,8	-30,4
Charges	-30,1	27,2	14,6	10,3	1,2	-12,8	-13,6	0,7	-2,5	-10,7	3,8	-31,4	-18,9	-18,0	-28,7	3,8	-5,6	-9,4	13,3
Trésorerie	-15,6	-19,4	-21,0	-14,5	1,7	-16,4	-23,1	-20,0	-18,2	5,5	9,6	-19,6	-1,2	0,9	23,1	15,9	-6,9	-22,8	-5,7
Prix	-26,6	-44,3	-2,6	-5,9	2,1	19,6	23,6	0,6	18,8	26,5	20,6	20,7	12,9	7,5	20,3	14,2	0,1	-14,1	-12,8
Délais de paiement	-26,6	-15,4	-14,5	-20,6	-10,6	-25,3	-19,8	-16,5	-24,9	-6,2	-15,6	-36,9	-25,0	-40,6	-32,3	-15,0	-14,3	0,7	10,7
Effectifs	0,2	-60,4	-42,8	-26,6	-13,2	-11,7	-31,5	-35,2	-43,2	-0,9	-5,4	23,5	18,3	-19,5	-2,4	-25,5	-4,0	21,5	-22,3
Stocks matières premières	4,2	12,8	7,7	3,4	-2,2	-11,1	-8,6	-8,8	-8,9	-1,8	-3,6	-24,1	-4,2	-8,1	-5,1	2,8	-22,8	-25,7	-18,7
Stocks de produits finis	4,1	13,2	8,3	10,2	-10,4	-1,4	-0,9	-12,9	5,9	-0,9	1,0	-0,5	-5,7	1,1	-0,3	-11,3	-19,4	-8,1	-13,6

Source : IEOM

* Moyenne depuis le 4^{ème} trimestre 1997

2.2 Indicateurs

Industrie agroalimentaire



Exportations de produits agroalimentaires

En tonnes	10T1	10T2	10T3	10T4	11T1	11T2	11T3	11T4	12T1	12T2	12T3	12T4	13T1	13T2	13T3	13T4	T / T-1	T / T-4
Données brutes	3 679	943	3 731	1 986	1 632	2 710	2 926	2 451	2 509	2 599	1 974	3 719	2 320	3 178	1 483	2 252	51,9%	-39,4%
Données CVS	4 020	1 009	3 191	2 146	1 912	2 815	2 382	2 632	2 752	2 708	1 454	3 901	2 546	3 249	1 040	2 408	ns	-38,3%

Sources : ISPF, Douanes, CVS IEOM

Exportations de jus et purée de nono

En tonnes	10T1	10T2	10T3	10T4	11T1	11T2	11T3	11T4	12T1	12T2	12T3	12T4	13T1	13T2	13T3	13T4	T / T-1	T / T-4
Données brutes	683	633	615	615	467	681	1 033	551	454	596	298	811	237	781	149	388	ns	-52,1%
Données CVS	762	554	673	570	539	580	1 265	466	554	491	407	640	305	623	224	293	30,6%	-54,2%

Sources : ISPF, Douanes, CVS IEOM

Autres industries



Exportations de monoï

En tonnes	10T1	10T2	10T3	10T4	11T1	11T2	11T3	11T4	12T1	12T2	12T3	12T4	13T1	13T2	13T3	13T4	T / T-1	T / T-4
Données brutes	30	57	52	122	99	46	39	147	27	44	58	143	44	23	50	127	ns	-11,1%
Données CVS	35	76	67	78	109	67	55	95	38	69	75	86	57	51	67	66	-2,1%	-23,3%

Sources : ISPF, Douanes, CVS IEOM

Production d'huile de coprah

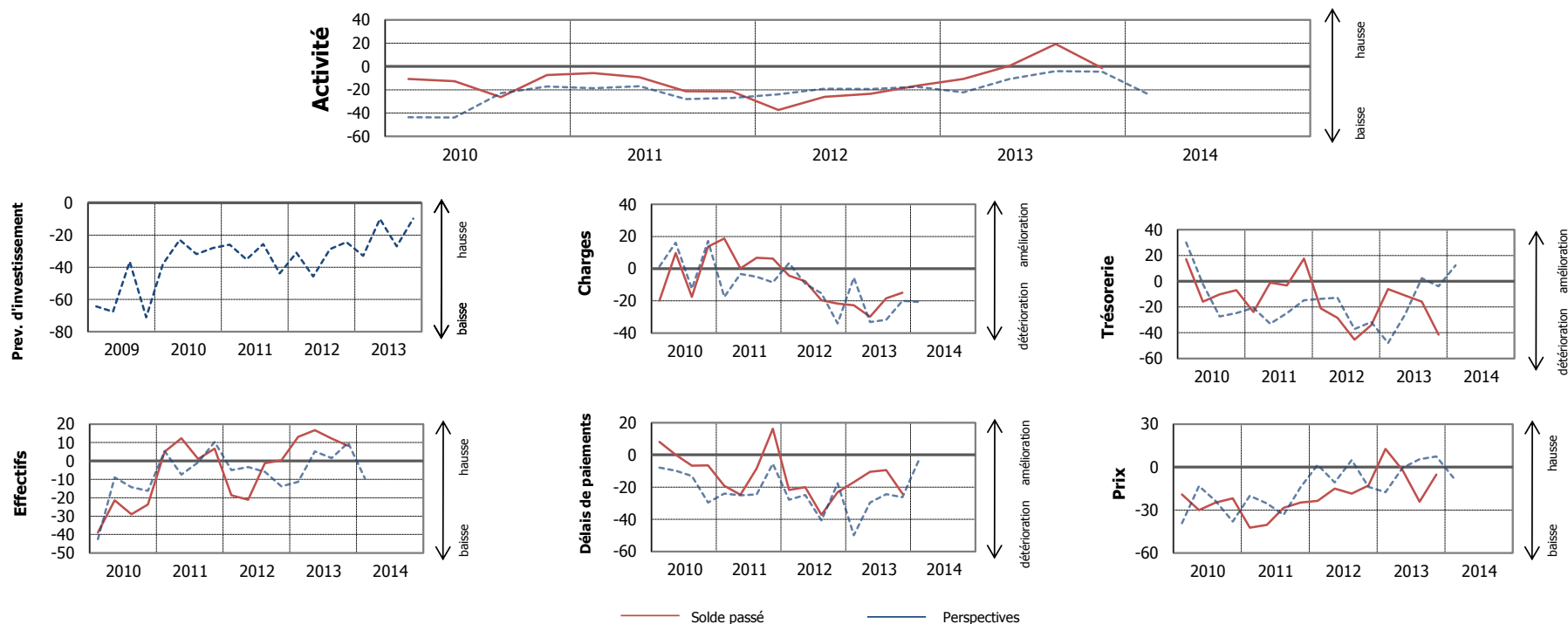
En tonnes	10T1	10T2	10T3	10T4	11T1	11T2	11T3	11T4	12T1	12T2	12T3	12T4	13T1	13T2	13T3	13T4	T / T-1	T / T-4
Données brutes	1 110	1 680	1	1 671	1 471	1 298	1 810	1 877	1 523	1 210	2 199	2 060	1 680	1 418	1 578	1 424	-9,8%	-30,9%
Données CVS	1 250	1 844	1	1 531	1 606	1 490	1 620	1 736	1 656	1 413	2 004	1 914	1 818	1 620	1 383	1 276	-7,7%	-33,3%

Sources : ISPF, Douanes, CVS IEOM

3. BTP

3.1 Soldes d'opinion

L'enquête d'opinion a été réalisée auprès d'un échantillon de 24 entreprises employant au total 1 219 salariés. Les soldes d'opinion sont corrigés des variations saisonnières.



Soldes d'opinion du BTP

Soldes d'opinion en %, CVS et centrés sur leur moyenne de longue période. Les variations de soldes sont en points.

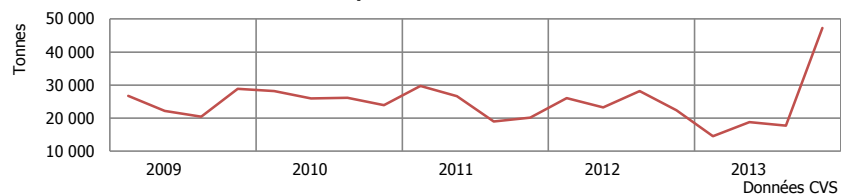
	Moy*	10T1	10T2	10T3	10T4	11T1	11T2	11T3	11T4	12T1	12T2	12T3	12T4	13T1	13T2	13T3	13T4	T / T-1	T / T-4
Activité	-4,3	-10,7	-12,7	-26,2	-7,4	-5,7	-9,2	-21,2	-21,4	-37,3	-26,1	-23,4	-16,3	-10,7	0,6	19,4	-1,4	-20,8	14,9
Prévisions investissement	-17,3	-37,9	-23,0	-31,9	-28,1	-26,0	-35,2	-25,7	-43,9	-31,0	-45,7	-28,8	-24,5	-33,0	-10,1	-27,1	-9,8	17,3	14,7
Charges	-32,0	-19,8	9,8	-17,5	13,7	18,8	0,1	6,8	6,2	-4,3	-7,8	-19,6	-21,8	-22,8	-29,8	-18,4	-14,9	3,4	6,8
Trésorerie	-27,0	17,0	-16,0	-10,3	-6,9	-23,9	-1,0	-3,2	17,6	-21,2	-28,4	-45,4	-34,2	-6,2	-11,2	-15,9	-41,4	-25,4	-7,2
Prix	-15,9	-19,2	-30,0	-24,8	-21,9	-42,4	-40,5	-28,4	-24,8	-23,7	-15,0	-18,5	-12,9	12,6	-2,1	-24,3	-5,3	19,0	7,6
Délais de paiement	-42,6	8,0	0,1	-6,8	-6,6	-19,2	-24,7	-8,4	16,2	-21,8	-20,1	-37,3	-23,1	-16,9	-10,5	-9,5	-24,0	-14,5	-0,9
Effectifs	2,4	-38,8	-21,5	-29,0	-23,7	5,0	12,3	1,1	6,6	-18,7	-21,1	-1,2	0,3	13,0	16,7	12,2	8,2	-3,9	7,9
Stocks matières premières	6,1	-31,1	-29,0	-10,4	-14,0	-11,8	-12,8	-6,4	-36,6	-12,5	-19,6	-34,0	-11,7	-21,1	-13,3	4,6	4,9	0,3	16,6

Source : IEOM

*Moyenne depuis le 4^{ème} trimestre 1997

3.2 Indicateurs

Importations de ciment



Sources : ISPF, Douanes, CVS IEOM

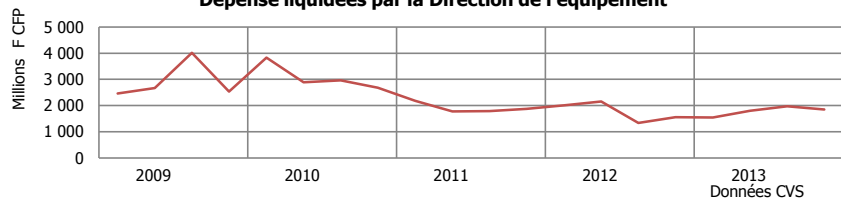
Données brutes, en tonnes	10T1	10T2	10T3	10T4	11T1	11T2	11T3	11T4	12T1	12T2	12T3	12T4	13T1	13T2	13T3	13T4	T / T-1	T / T-4
Importations de ciment	23 750	24 582	24 365	31 071	25 948	25 165	17 512	26 580	22 479	21 911	26 991	28 364	10 971	17 483	16 936	53 022	ns	ns
Importations de carrelage	1 785	2 390	2 346	1 279	2 102	2 595	1 855	1 224	1 424	1 747	1 649	1 338	1 404	1 390	1 344	1 913	42,4%	43,0%
Importations de bois transformés	7 426	6 444	6 247	5 837	6 550	5 954	4 952	5 441	5 089	4 646	5 004	4 956	5 631	4 470	4 222	5 980	41,6%	20,7%
Importations de bitume	773	614	44	608	425	254	19	1 127	628	21	9	1 154	1 123	10	201	1 702	ns	ns

Sources : ISPF, Douanes

Données CVS, en tonnes	10T1	10T2	10T3	10T4	11T1	11T2	11T3	11T4	12T1	12T2	12T3	12T4	13T1	13T2	13T3	13T4	T / T-1	T / T-4
Importations de ciment	28 198	25 958	26 166	23 952	29 781	26 615	18 985	20 192	26 031	23 245	28 204	22 355	14 593	18 793	17 743	47 271	ns	ns
Importations de carrelage	1 786	2 156	2 100	1 651	2 108	2 322	1 686	1 551	1 426	1 569	1 526	1 640	1 403	1 266	1 256	2 284	81,9%	39,2%
Importations de bois transformés	7 391	6 869	6 426	5 467	6 335	6 339	5 204	5 131	4 816	4 937	5 364	4 647	5 296	4 754	4 551	5 601	23,1%	20,5%
Importations de bitume	860	309	472	406	596	83	466	707	734	-162	522	664	123	955	821	1 084	32,0%	63,2%

Sources : ISPF, Douanes, CVS IEOM

Dépense liquidées par la Direction de l'équipement



Source : Direction de l'équipement, CVS IEOM

Données brutes, en millions de F CFP	10T1	10T2	10T3	10T4	11T1	11T2	11T3	11T4	12T1	12T2	12T3	12T4	13T1	13T2	13T3	13T4	T / T-1	T / T-4
Dépenses liquidées par l'Enseignement secondaire	295	235	127	324	62	107	148	189	56	51	71	144	10	66	120	106	-11,3%	-26,4%
Dépenses liquidées par l'Aviation civile	228	201	134	640	312	340	47	187	100	56	111	165	12	109	180	nd	ns	61,8%
Dépenses liquidées par la Direction de l'équipement	2 208	2 606	2 706	4 292	1 274	1 604	1 670	2 959	1 178	1 956	1 272	2 422	900	1 660	1 884	2 841	50,8%	17,3%

Sources : Directions de l'Enseignement, de l'équipement et Service de l'aviation civile, CVS IEOM

Données CVS, en millions de F CFP	10T1	10T2	10T3	10T4	11T1	11T2	11T3	11T4	12T1	12T2	12T3	12T4	13T1	13T2	13T3	13T4	T / T-1	T / T-4
Dépenses liquidées par l'Enseignement secondaire	323	249	112	290	97	124	132	145	99	70	53	96	58	86	101	54	ns	-43,6%
Dépenses liquidées par l'Aviation civile	411	222	158	452	470	336	77	24	206	79	143	15	85	153	211	nd	38,3%	47,8%
Dépenses liquidées par la Direction de l'équipement	3 834	2 886	2 961	2 685	2 177	1 783	1 792	1 877	2 009	2 161	1 338	1 562	1 539	1 805	1 972	1 849	-6,2%	18,4%

Sources : Directions de l'enseignement, de l'équipement et Service de l'aviation civile, CVS IEOM

Encours bancaires des crédits à l'habitat (entreprises, ménages et collectivités)

En millions de F CFP	10T1	10T2	10T3	10T4	11T1	11T2	11T3	11T4	12T1	12T2	12T3	12T4	13T1	13T2	13T3	13T4	T / T-1	T / T-4
	182 530	185 805	184 032	186 996	186 622	189 057	190 371	190 764	191 502	192 171	193 600	194 488	194 031	194 053	194 684	194 606	0,0%	0,1%

Source : IEOM

Production de prêts immobiliers

En millions de F CFP	10T1	10T2	10T3	10T4	11T1	11T2	11T3	11T4	12T1	12T2	12T3	12T4	13T1	13T2	13T3	13T4	T / T-1	T / T-4
	5 604	5 803	5 125	6 686	4 318	8 809	7 158	6 261	5 101	5 378	5 653	5 455	3 950	4 647	5 185	6 218	19,9%	14,0%

Source : IEOM

Effectifs salariés du BTP

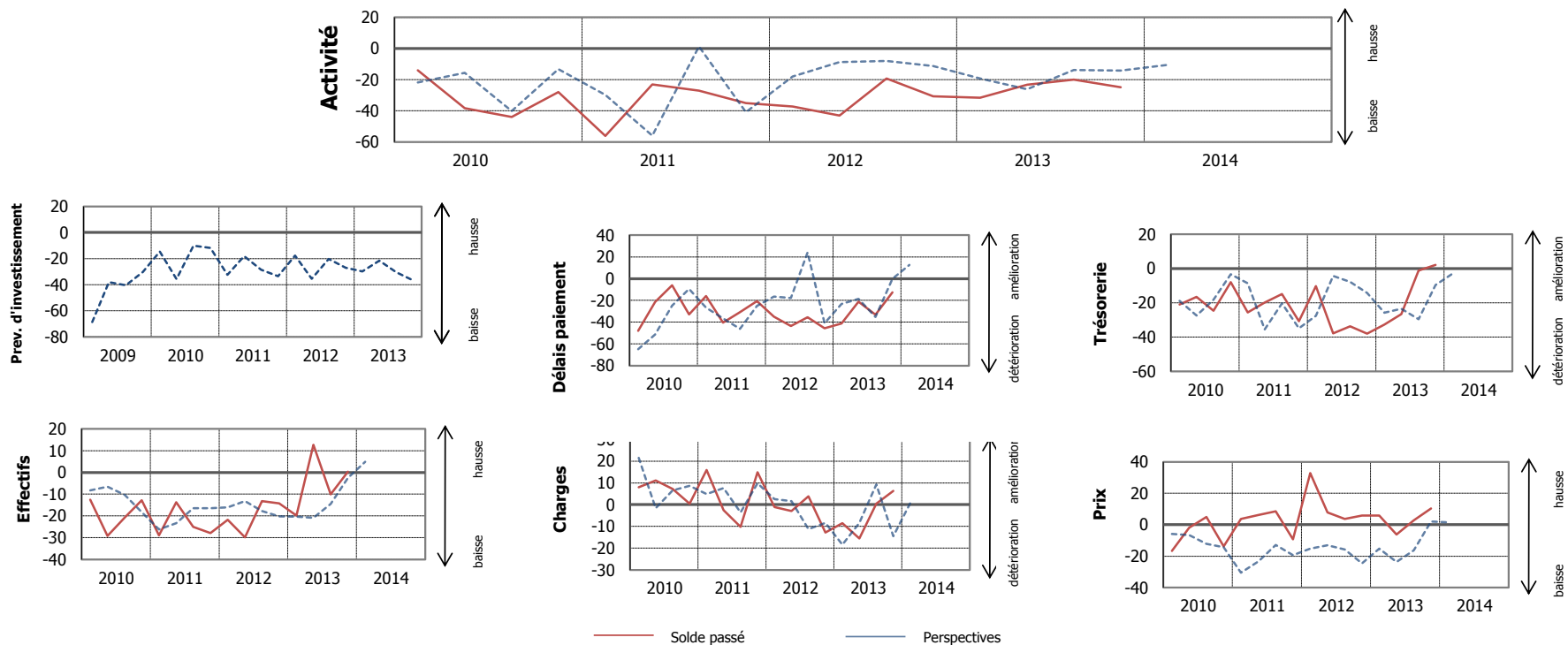
	10T1	10T2	10T3	10T4	11T1	11T2	11T3	11T4	12T1	12T2	12T3	12T4	13T1	13T2	13T3	13T4	T / T-1	T / T-4
Données brutes	5 299	5 250	5 140	5 106	5 103	5 051	4 876	4 754	4 623	4 541	4 523	4 390	4 371	4 256	4 290	nd	0,8%	-5,2%
Données CVS	5 301	5 239	5 130	5 123	5 102	5 045	4 870	4 767	4 617	4 542	4 518	4 397	4 366	4 262	4 282	nd	0,5%	-5,2%

Sources : ISPF, CPS, CVS IEOM

4. Commerce

4.1 Soldes d'opinion

L'enquête d'opinion a été réalisée auprès d'un échantillon de 49 entreprises appartenant au secteur du commerce employant au total 2 335 salariés. Les soldes d'opinion sont corrigés des variations saisonnières.



Soldes d'opinion du commerce

Soldes d'opinion en %, CVS et centrés sur leur moyenne de longue période. Les variations de soldes sont en points.

	Moy*	10T1	10T2	10T3	10T4	11T1	11T2	11T3	11T4	12T1	12T2	12T3	12T4	13T1	13T2	13T3	13T4	T / T-1	T / T-4
Activité	-8,2	-14,1	-38,5	-44,0	-28,0	-56,3	-23,1	-27,2	-35,1	-37,2	-43,2	-19,2	-30,8	-31,7	-23,2	-20,0	-24,9	-4,9	5,9
Prévisions investissement	-5,6	-14,6	-35,6	-10,2	-11,8	-32,4	-18,1	-28,5	-33,5	-17,8	-35,4	-20,4	-27,0	-29,8	-21,6	-30,5	-36,8	-6,2	-9,8
Charges	-31,7	7,9	11,1	7,2	0,5	15,9	-2,6	-10,2	15,0	-1,1	-2,9	3,9	-12,8	-8,5	-15,6	0,4	6,4	5,9	19,1
Trésorerie	-24,5	-21,0	-16,5	-24,6	-8,0	-25,6	-19,7	-14,9	-30,7	-10,3	-37,9	-33,6	-38,0	-32,6	-26,5	-1,1	2,0	3,2	40,0
Prix	-6,8	-16,6	-2,0	4,9	-13,7	3,7	6,2	8,6	-9,3	32,9	7,9	3,6	5,9	5,9	-6,2	2,8	10,4	7,5	4,5
Délais de paiement	-45,7	-48,1	-21,6	-6,0	-32,9	-16,0	-40,4	-30,8	-20,6	-34,9	-43,7	-35,6	-45,6	-41,2	-21,1	-33,1	-12,5	20,5	33,1
Effectifs	-1,1	-12,5	-29,2	-20,8	-12,8	-28,9	-13,7	-25,0	-27,9	-21,8	-29,9	-13,2	-14,3	-19,8	12,7	-10,0	0,4	10,4	14,7
Stocks de produits finis	25,4	5,4	12,3	7,9	-9,3	-26,4	-5,6	-3,8	12,6	4,2	-4,5	5,0	-6,8	-2,6	-6,6	-15,2	-6,4	8,8	0,4

Source : IEOM

*Moyenne depuis le 4^{ème} trimestre 1997

4.2 Indicateurs

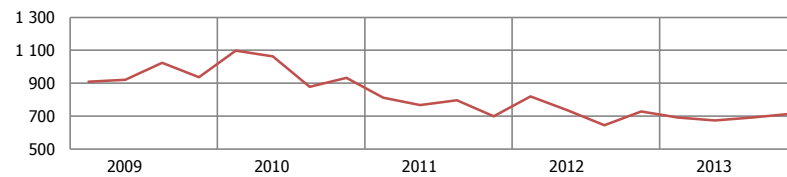
Importations de biens de consommation



Sources : ISPF, Douanes, CVS IEOM

Données CVS

Immatriculations de véhicules neufs



Sources : ISPF, Douanes, CVS IEOM

Données CVS

Données brutes, en de millions F CFP

	10T1	10T2	10T3	10T4	11T1	11T2	11T3	11T4	12T1	12T2	12T3	12T4	13T1	13T2	13T3	13T4	T / T-1	T / T-4
Importations de biens de consommation (hors biens alimentaires)	5 580	6 401	6 577	6 479	5 686	6 137	6 370	6 507	5 372	5 491	6 154	6 323	5 085	6 000	5 902	6 097	3,3%	-3,6%
Importations de biens alimentaires	7 494	8 827	9 000	8 768	8 275	8 500	9 348	9 965	8 893	8 509	9 625	10 415	8 393	9 024	9 113	9 872	8,3%	-5,2%
Importations de biens d'équipement ménagers	2 076	2 253	2 664	2 548	1 863	2 225	2 336	2 804	1 704	1 698	2 231	2 647	1 501	1 853	1 992	2 433	22,2%	-8,1%
Immatriculations de véhicules de tourisme neufs (en nombre)	960	1 029	991	992	681	737	878	785	689	703	706	838	559	639	737	842	14,2%	0,5%

Sources : ISPF, Douanes

Données CVS, en millions de F CFP

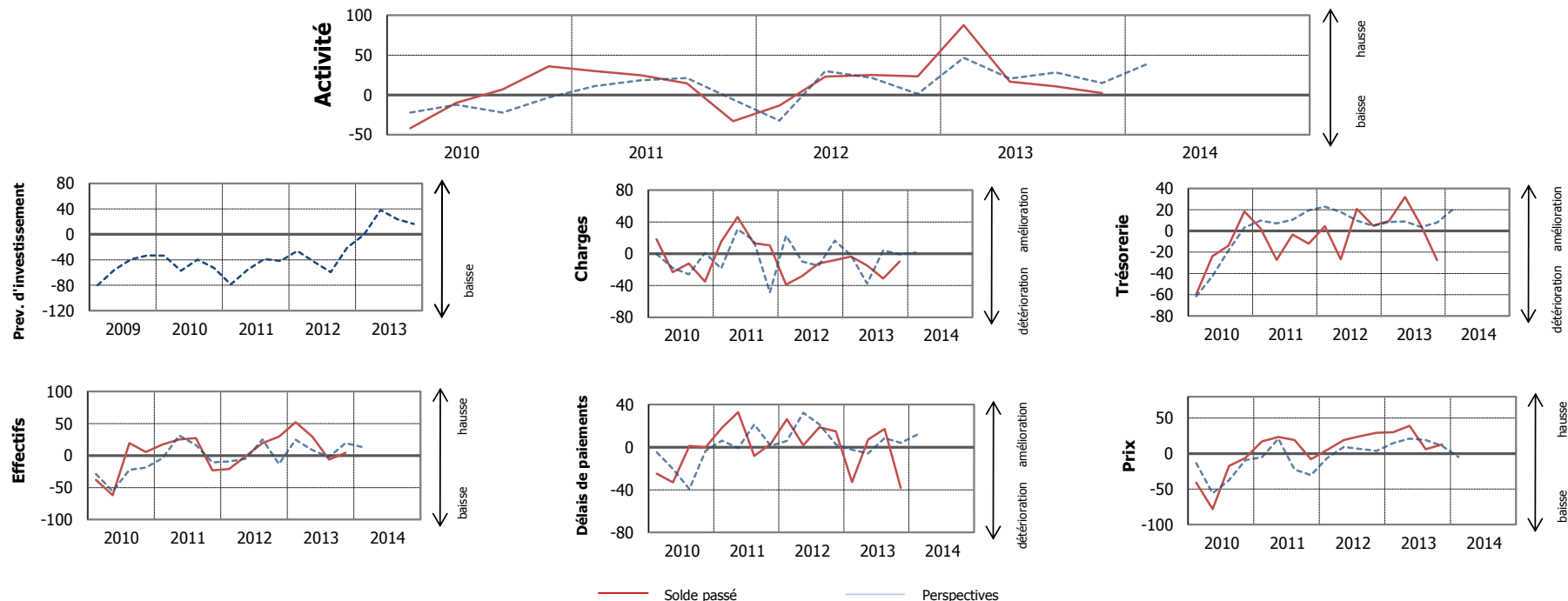
	10T1	10T2	10T3	10T4	11T1	11T2	11T3	11T4	12T1	12T2	12T3	12T4	13T1	13T2	13T3	13T4	T / T-1	T / T-4
Importations de biens de consommation (hors biens alimentaires)	6 181	6 310	6 386	6 139	6 296	6 091	6 169	6 144	5 951	5 472	5 956	5 948	5 645	5 990	5 709	5 724	0,3%	-3,8%
Importations de biens alimentaires	7 826	9 227	8 806	8 238	8 635	8 908	9 145	9 346	9 285	8 933	9 413	9 745	9 168	9 086	8 905	9 219	3,5%	-5,4%
Importations de biens d'équipement ménagers	2 479	2 377	2 598	2 069	2 272	2 380	2 264	2 286	2 132	1 884	2 136	2 104	1 963	2 034	1 893	1 883	-0,5%	-10,5%
Immatriculations de véhicules de tourisme neufs (en nombre)	1 099	1 064	878	932	813	767	796	698	820	736	645	728	692	674	691	712	3,1%	-2,2%

Sources : ISPF, Douanes, CVS IEOM

5. Hôtellerie - Tourisme

5.1 Soldes d'opinion

L'enquête d'opinion a été réalisée auprès d'un échantillon de 16 entreprises employant au total 2 689 salariés. Les soldes d'opinion sont corrigés des variations saisonnières.



Soldes d'opinion de l'hôtellerie - tourisme

Soldes d'opinion, en %, CVS et centrés sur leur moyenne de longue période. Les variations de soldes sont en points.

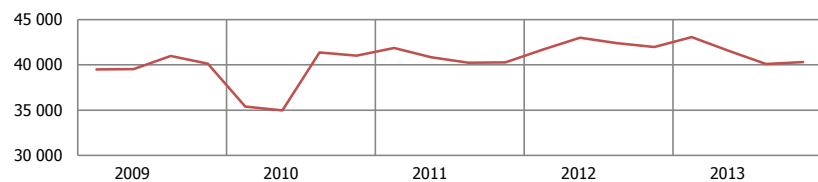
	Moy*	10T1	10T2	10T3	10T4	11T1	11T2	11T3	11T4	12T1	12T2	12T3	12T4	13T1	13T2	13T3	13T4	T / T-1	T / T-4
Activité	-2,9	-41,7	-10,0	6,7	35,9	29,9	24,6	14,4	-33,1	-13,5	23,1	25,2	23,4	87,7	16,6	10,8	2,2	-8,5	-21,2
Prévisions investissement	-19,3	-33,4	-57,3	-39,6	-52,7	-78,7	-55,9	-38,6	-41,9	-26,3	-43,2	-59,2	-21,0	-0,8	38,0	23,9	16,5	-7,4	37,6
Charges	-22,9	18,2	-23,2	-12,2	-35,0	15,0	46,2	13,4	10,4	-38,9	-28,0	-12,1	-7,9	-3,5	-14,6	-31,0	-9,8	21,2	-1,9
Trésorerie	-15,0	-59,8	-23,9	-13,9	18,4	2,3	-27,3	-3,4	-12,0	4,4	-26,8	20,7	5,0	9,1	32,0	4,7	-27,5	-32,2	-32,5
Prix	-6,1	-40,7	-78,0	-17,5	-6,0	17,0	23,5	19,1	-8,1	5,4	19,2	24,7	29,1	30,1	39,2	6,3	12,8	6,5	-16,4
Délais de paiement	-18,2	-24,9	-33,0	1,3	-0,1	18,2	32,9	-8,2	3,0	26,3	1,8	18,7	14,8	-32,7	7,1	17,3	-38,3	-55,6	-53,1
Effectifs	-7,4	-37,8	-61,7	19,3	5,5	17,5	25,1	27,2	-23,0	-21,0	-0,8	19,4	29,5	52,0	29,7	-6,2	4,2	10,4	-25,4
Taux de remplissage	-0,0	-100,0	20,8	83,5	-20,6	-15,6	74,6	77,1	-91,4	-42,8	73,5	94,4	-40,5	0,6	53,4	76,4	-64,4	-140,8	-23,8

Source : IEOM

*Moyenne depuis le 4^{ème} trimestre 1997

5.2 Indicateurs

Fréquentation touristique



Source : ISPF, CVS IEOM

Données CVS

Nombre de croisiéristes



Source : ISPF, CVS IEOM

Données CVS

Données brutes, en nombre	10T1	10T2	10T3	10T4	11T1	11T2	11T3	11T4	12T1	12T2	12T3	12T4	13T1	13T2	13T3	13T4	T / T-1	T / T-4
Nombre total de passagers internationaux	105 798	117 242	155 591	133 538	113 489	122 527	151 070	123 686	112 998	128 220	153 626	125 912	122 620	131 218	150 480	129 526	-13,9%	2,9%
Nombre de touristes	29 293	33 915	48 037	42 674	34 713	39 720	46 632	41 711	34 836	41 966	48 925	43 251	36 248	40 665	46 119	41 361	-10,3%	-4,4%
Nombre de croisiéristes	5 231	4 365	5 815	9 293	8 278	6 018	5 905	6 143	7 238	6 727	5 710	5 621	8 149	6 273	5 665	6 957	22,8%	23,8%
Nombre de nuitées (en milliers)	420	485	652	610	470	553	651	607	493	593	684	610	489	564	654	604	-7,6%	-1,0%
Taux d'occupation CPH (en %)	38,4	51,8	67,1	61,5	49,8	56,1	64,9	55,4	47,7	58,1	70,9	62,2	56,2	64,0	72,7	61,7	-15,1%	-0,7%
Revenu moyen par chambre disponible	8 034	11 695	16 297	10 286	10 706	15 513	17 575	11 403	11 210	16 942	19 986	14 552	14 609	19 041	22 316	15 506	-	-

Sources : ADT, ISPF, CPH (Conseil des professionnels de l'hôtellerie)

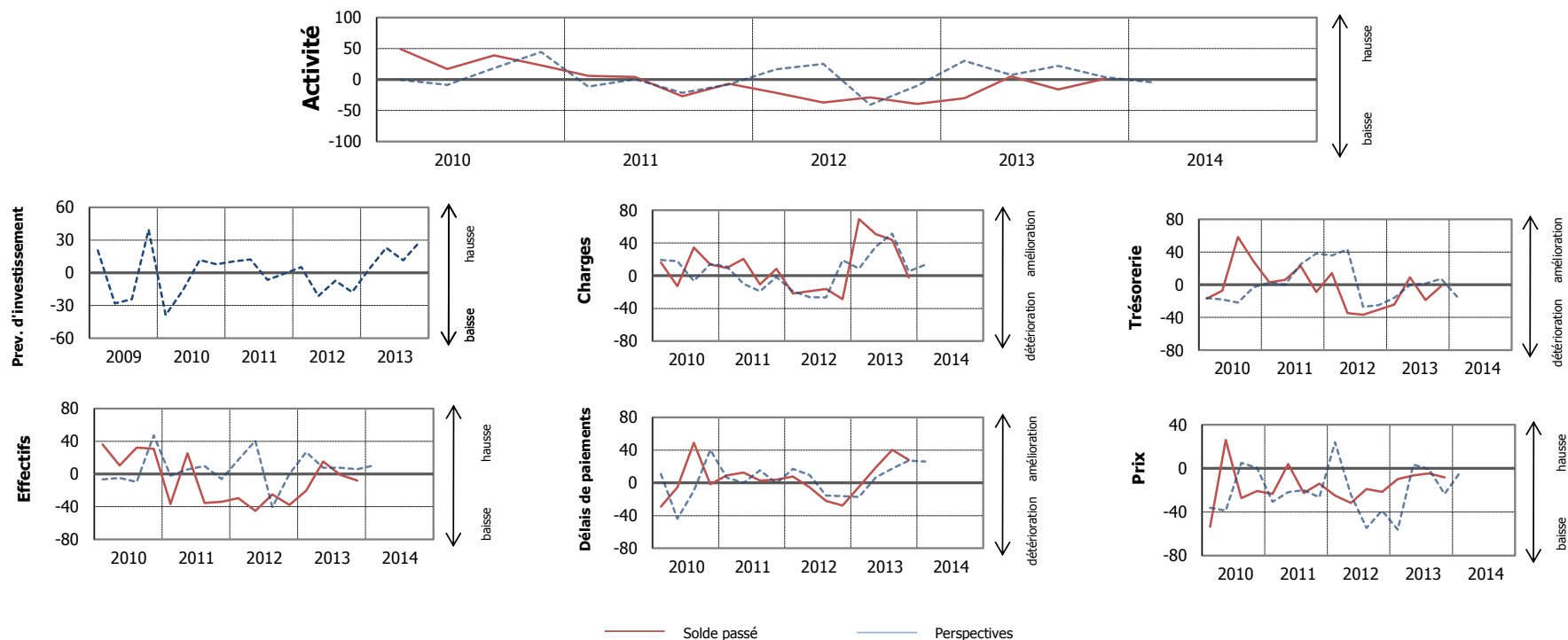
Données CVS, en nombre	10T1	10T2	10T3	10T4	11T1	11T2	11T3	11T4	12T1	12T2	12T3	12T4	13T1	13T2	13T3	13T4	T / T-1	T / T-4
Nombre total de passagers internationaux	121 904	123 313	131 954	133 499	131 015	127 854	128 189	124 702	129 885	132 815	130 803	127 899	140 098	135 096	128 672	132 140	2,7%	3,3%
Nombre de touristes	35 398	34 979	41 375	41 022	41 869	40 835	40 260	40 297	41 699	43 014	42 404	41 993	43 058	41 560	40 106	40 306	0,5%	-4,0%
Nombre de croisiéristes	5 506	4 507	6 443	8 150	8 341	6 155	6 524	5 685	6 996	6 762	6 293	5 512	6 571	7 149	6 273	7 091	13,0%	28,6%
Nombre de nuitées (en milliers)	520	512	558	577	585	564	560	575	601	606	595	579	574	598	567	573	1,0%	-0,9%

Sources : ADT, ISPF, CPH, CVS IEOM

6. Services marchands

6.1 Soldes d'opinion

L'enquête d'opinion a été réalisée auprès d'un échantillon de 39 entreprises des services marchands (transports, activités comptables, activités d'architecture et d'ingénierie, publicité, activités de sécurité, activité de nettoyage) employant au total 1 109 salariés. Les soldes d'opinion sont corrigés des variations saisonnières.



Soldes d'opinion du secteur des services marchands

Soldes d'opinion en %, CVS et centrés sur leur moyenne de longue période. Les variations de soldes sont en points.

	Moy*	10T1	10T2	10T3	10T4	11T1	11T2	11T3	11T4	12T1	12T2	12T3	12T4	13T1	13T2	13T3	13T4	T / T-1	T / T-4
Activité	-13,4	49,4	16,8	39,2	23,2	6,1	4,4	-27,0	-6,8	-21,4	-37,1	-29,0	-39,1	-30,0	5,2	-15,7	1,4	17,1	40,5
Prévisions investissement	-47,0	-38,9	-16,5	11,6	7,8	10,4	12,2	-6,5	-0,9	5,1	-21,3	-7,2	-17,8	3,3	22,8	11,4	28,6	17,2	46,4
Charges	-30,9	16,0	-12,6	34,6	13,8	9,3	20,7	-10,5	8,4	-21,8	-18,8	-16,2	-28,7	69,1	50,8	43,7	-2,2	-45,9	26,4
Trésorerie	-33,5	-16,9	-7,2	58,4	28,6	2,9	6,0	23,0	-8,8	14,1	-34,8	-36,6	-30,6	-24,4	9,0	-18,6	-1,6	17,0	29,0
Carnet de commandes	-40,2	3,1	15,8	17,7	6,7	-13,4	-31,7	-14,4	-13,5	-8,1	-26,1	-35,3	-30,8	-20,8	-11,4	-17,6	-4,8	12,8	26,0
Prix	-11,2	-53,5	26,2	-27,2	-20,6	-23,3	3,9	-22,6	-13,9	-25,0	-31,8	-18,9	-21,6	-9,7	-6,5	-4,6	-8,2	-3,6	13,4
Délais de paiement	-51,8	-29,0	-5,5	49,1	-1,5	9,1	12,7	2,9	3,9	7,8	-5,4	-22,1	-27,8	-4,9	18,8	40,3	28,4	-12,0	56,2
Effectifs	-10,4	36,1	10,5	32,3	30,8	-36,8	25,3	-35,3	-34,1	-29,6	-45,2	-24,9	-37,9	-20,5	15,2	-0,9	-8,0	-7,0	29,9

Source : IEOM

*Moyenne depuis le 4^{ème} trimestre 2004

Note méthodologique

L'évolution de la conjoncture est appréhendée au travers des résultats d'une enquête d'opinion menée auprès d'un échantillon représentatif de dirigeants d'entreprises et des données économiques se rapportant aux différents secteurs d'activité, aux entreprises et aux ménages.

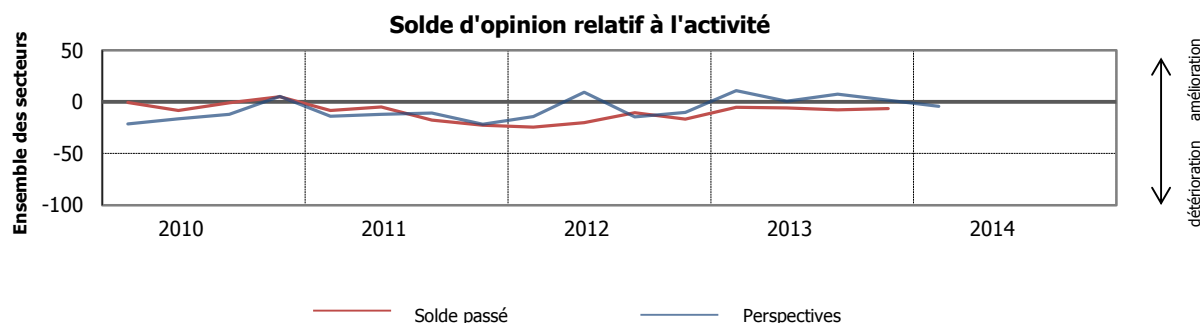
Enquête de conjoncture de l'IEOM

L'IEOM réalise chaque trimestre une enquête de conjoncture auprès d'un échantillon de 174 entreprises employant au total 8 924 salariés.

Dans cette enquête, les chefs d'entreprises sont appelés à répondre à différentes questions (activité pour le trimestre passé, perspectives d'activité pour le trimestre à venir, prévision d'investissement...) selon trois modalités : "en hausse", "stabilité" ou "en baisse". Les réponses des chefs d'entreprises sont ensuite agrégées sous la forme de soldes d'opinion. Calculés pour chacune des questions de l'enquête, ils correspondent à la différence entre le pourcentage de chefs d'entreprises répondant positivement à la question posée et le pourcentage de chefs d'entreprises ayant répondu négativement.

Deux critères sont utilisés pour classer les entreprises interrogées : leur secteur d'activité et leur taille (en terme d'effectifs salariés). Cela permet de tenir compte, dans le calcul des soldes d'opinion, de l'importance de l'entreprise (en terme d'effectifs) en fonction de sa taille et du secteur concerné.

Les soldes d'opinion ne doivent pas être interprétés directement comme représentatifs du taux de croissance de la variable à laquelle ils se réfèrent. En effet, les soldes d'opinion sont des nombres abstraits : on ne peut les interpréter qu'en référence aux soldes antérieurs ou à leur moyenne de longue période. Ils sont donc représentés dans les graphiques et les tableaux centrés sur leur moyenne et, généralement, commentés en évolution. Par ailleurs, certains chefs d'entreprises omettent d'éliminer la saisonnalité, ce qui rend souvent nécessaire l'observation de la série corrigée des variations saisonnières (CVS) pour apprécier correctement les évolutions.

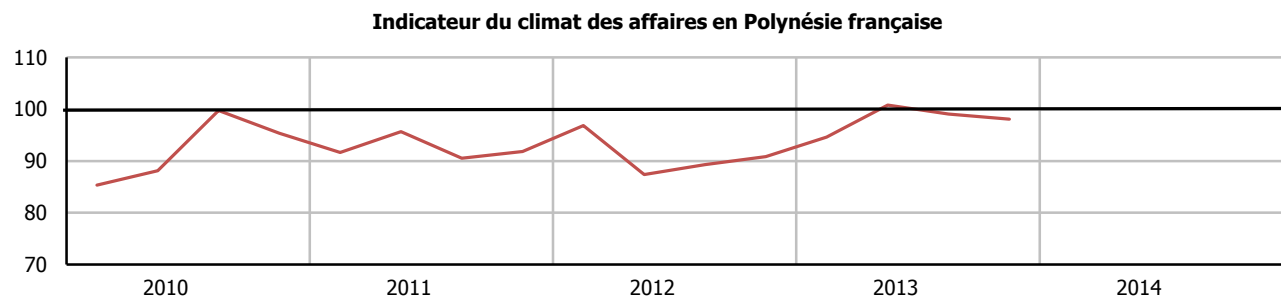


Moyenne de longue période des soldes d'opinion de l'ensemble des secteurs

	Ensemble	Primaire	Industrie	BTP	Commerce	Hôtellerie - Tourisme	Services marchands
Activité	-4,2	-1,5	1,3	-4,8	-3,1	-3,2	-13,4
Prévisions d'investissement	-14,3	-5,7	2,2	-6,1	0,8	-10,6	-47,0
Charges	-19,0	-26,0	-17,3	-22,3	-20,4	-15,3	-30,9
Trésorerie	-21,3	-24,8	-18,9	-24,9	-22,2	-17,1	-33,5
Prix	-7,8	-17,8	1,7	-13,3	-5,7	-5,1	-11,2
Délais de paiement	-35,1	-31,8	-22,1	-35,5	-38,1	-15,5	-51,8
Effectifs	-1,7	-4,7	2,9	0,3	0,5	-7,9	-10,4

Indicateur synthétique du climat des affaires (ICA)

Dans le cadre de l'amélioration de l'information conjoncturelle diffusée sur les économies d'outre-mer, l'IEDOM et l'IEOM ont élaboré un indicateur synthétique du climat des affaires. Cet indicateur, établi à partir des résultats de l'enquête trimestrielle de conjoncture au moyen d'une analyse en composante principale, a pour objectif de résumer le maximum de l'information contenue dans chacune des questions de l'enquête de conjoncture. Afin d'en faciliter sa lecture, il est centré autour de 100 (moyenne de longue période) et, a un écart-type de 10.



Source : Enquête de conjoncture IEDOM, données trimestrielles

Normalisé de moyenne 100 et d'écart-type 10

L'indicateur du climat des affaires s'interprète de la manière suivante : plus il est élevé, meilleure est la perception de la conjoncture par les chefs d'entreprise. Un niveau supérieur à 100 signifie que l'opinion des chefs d'entreprises interrogés sur la conjoncture est jugée favorable car supérieure à la moyenne de longue période.

Pour plus d'informations sur l'indicateur du climat des affaires se référer à la note de l'Institut « Un nouvel indicateur pour aider au diagnostic conjoncturel dans l'outre-mer » parue en mars 2010 et téléchargeable gratuitement sur le site www.ieom.fr sur le lien http://www.ieom.fr/IMG/pdf/note_institut_ica_032010.pdf

Compréhension des tableaux et graphiques des indicateurs économiques

L'IEOM utilise pour réaliser son bulletin de conjoncture trimestriel :

- des données économiques quantitatives issues de sources administratives (INSEE, Douanes etc..) se rapportant aux différents secteurs d'activité et différents secteurs institutionnels (entreprises, ménages...) ainsi qu'à des grandeurs macro-économiques (prix, emploi, commerce extérieur).
- des données monétaires issues des déclarations des établissements de crédit traitées par l'IEOM.

Les indicateurs se rapportant aux secteurs économiques, aux entreprises et à la demande des ménages, ainsi que les principaux indicateurs macro-économiques (emploi, SMG...), figurent sous forme de tableaux selon des fréquences trimestrielles.

Certains indicateurs sont représentés sous forme de graphique sur les 5 dernières années selon des fréquences mensuelles ou trimestrielles.

Les données représentées sont, en général, corrigées des variations saisonnières

Lorsque l'analyse d'une série de données révèle une saisonnalité, celle-ci fait l'objet d'un traitement. On dit qu'elle est corrigée des variations saisonnières (CVS). Le traitement peut être effectué par l'organisme producteur des données, dans ce cas seule la série CVS est reprise dans cette publication. Si la série fournie par le producteur n'est pas désaisonnalisée, le traitement est effectué par l'IEDOM (méthode ARIMA X-12) ; dans ce cas, la série sera présentée sous sa forme brute et sous sa forme CVS.

INSTITUT D'ÉMISSION D'OUTRE-MER
Agence de Papeete
21, rue du Docteur CASSIAU – 98713 PAPEETE RP

Téléphone : (689) 50.65.00 – Télécopie : (689) 50.65.03

[Site Internet : www.ieom.fr](http://www.ieom.fr)

Directeur de la publication : **Nicolas de SÈZE**
Responsable de la rédaction : **Pierre-Yves LE BIHAN**
Editeur : **IEOM**
Achévé d'imprimer : février 2014