

Annexes statistiques

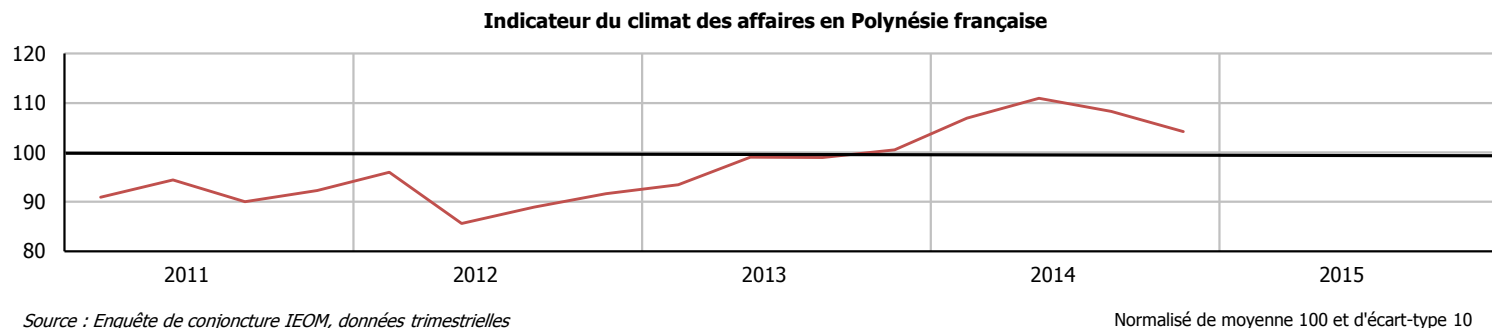
4^e trimestre 2014

	Pages
I. Activité générale	3
1. Climat des affaires	3
ICA (Indicateur du climat des affaires) en Polynésie française	3
2. Enquête de conjoncture de l'IEOM	4
Soldes d'opinion de l'ensemble des secteurs	4
3. Prix à la consommation	5
Indice des prix à la consommation	5
Contributions	6
4. Emploi	7
Emploi salarié	7
Indice de l'emploi salarié	7
Indice de l'emploi salarié par secteur	7
Demandeurs d'emploi	7
5. Salaires et revenus	7
Salaire minimum interprofessionnel garanti (SMIG)	7
Salaire du BTP - OP1	7
II. Ménages	8
1. Consommation des ménages	8
Importations de biens de consommation (hors biens alimentaires)	8
Importations de biens alimentaires	8
Importations de biens d'équipement ménagers	8
Immatriculations de véhicules de tourisme neufs	9
Encours bancaires des crédits à la consommation	9
2. Investissement des ménages	9
Encours bancaires des crédits à l'habitat	9
Production de prêts immobiliers	9
Coût moyen des crédits immobiliers	9
3. Indicateurs de vulnérabilité des ménages	10
Personnes physiques en interdiction bancaire	10
Incidents de paiement sur chèques	10
Retrait de cartes bancaires	10
Dossiers de surendettement déposés	10
Taux de créances douteuses brutes des banques locales	10
III. Entreprises	11
1. Investissement des entreprises	11
Importations de biens d'équipement	11
Immatriculations de véhicules utilitaires	11
Importations de biens intermédiaires	11

2. Soldes d'opinions relatifs aux prévision d'investissement par secteur d'activité	12
Soldes d'opinions	12
3. Modalités de financement des entreprises	13
Encours bancaires des crédits aux entreprises	13
Encours bancaires des crédits d'investissement	13
Encours bancaires des crédits d'exploitation	13
Production de crédits à l'équipement	13
Coût du crédit aux entreprises	13
4. Indicateurs de vulnérabilité des entreprises	13
Personnes morales en interdiction bancaire	13
Incidents de paiement sur effet	13
Taux de créances douteuses brutes	13
IV. Commerce extérieur	14
Importations totales	14
Exportations totales	14
Taux de couverture	14
V. Indicateurs économiques divers	15
Consommation d'électricité basse tension	15
Consommation d'électricité moyenne tension	15
Production d'électricité	15
TVA - Droits de douane	15
VI. Secteurs d'activité	16
1. Secteur primaire	16
1.1 Soldes d'opinion	16
1.2 Indicateurs	17
2. Industries	19
2.1 Soldes d'opinion	19
2.2 Indicateurs	20
3. BTP	21
3.1 Soldes d'opinion	21
3.2 Indicateurs	22
4. Commerce	24
4.1 Soldes d'opinion	24
4.2 Indicateurs	25
5. Hôtellerie - Tourisme	26
5.1 Soldes d'opinion	26
5.2 Indicateurs	27
6. Services marchands	28
6.1 Soldes d'opinion	28
Note méthodologique	29

I. Activité générale

1. Climat des affaires



Indicateur du climat des affaires en Polynésie française

Les variations sont en points.

	11T1	11T2	11T3	11T4	12T1	12T2	12T3	12T4	13T1	13T2	13T3	13T4	14T1	14T2	14T3	14T4	T / T-1	T / T-4
Indicateur du climat des affaires	90,9	94,4	90,0	92,3	96,0	85,7	88,9	91,7	93,4	99,0	99,0	100,5	106,9	111,0	108,3	104,2	-4,1	3,7

Source : Enquête de conjoncture de l'IEOM

Indicateur synthétique du climat des affaires (ICA)

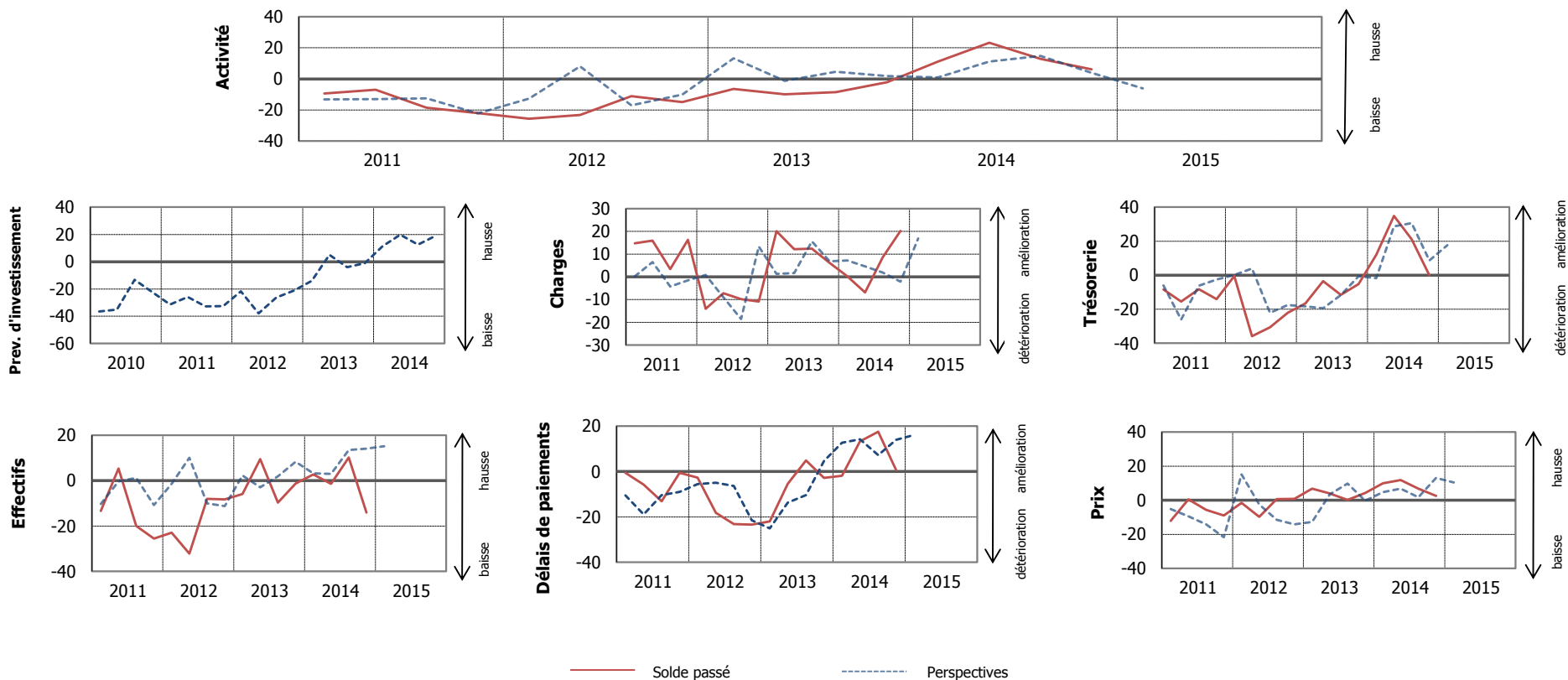
L'IEDOM et l'IEOM élabore un indicateur synthétique du climat des affaires. Cet indicateur, établi à partir des résultats de l'enquête trimestrielle de conjoncture au moyen d'une analyse en composante principale, a pour objectif de résumer le maximum de l'information contenue dans chacune des questions de l'enquête de conjoncture. Afin d'en faciliter sa lecture, il est centré autour de 100 (moyenne de longue période) et a un écart-type de 10.

L'indicateur du climat des affaires s'interprète de la manière suivante : plus il est élevé, meilleure est la perception de la conjoncture par les chefs d'entreprise. Un niveau supérieur à 100 signifie que l'opinion des chefs d'entreprises interrogés sur la conjoncture est jugée favorable car supérieure à la moyenne de longue période. Au contraire, un niveau inférieur à 100 signifie que l'opinion des chefs d'entreprises interrogés sur la conjoncture est jugée défavorable car inférieure à la moyenne de longue période.

Pour plus d'informations sur l'indicateur du climat des affaires se référer à la note de l'Institut d'émission « Un nouvel indicateur pour aider au diagnostic conjoncturel dans l'outre-mer » parue en mars 2010 et téléchargeable gratuitement sur le site www.ieom.fr sur le lien http://www.ieom.fr/IMG/pdf/note_institut_ica_032010.pdf

2. Enquête de conjoncture de l'IEOM

L'enquête d'opinion a été réalisée auprès d'un échantillon de 185 entreprises employant au total 10 360 salariés. Les soldes d'opinion sont corrigés des variations saisonnières.



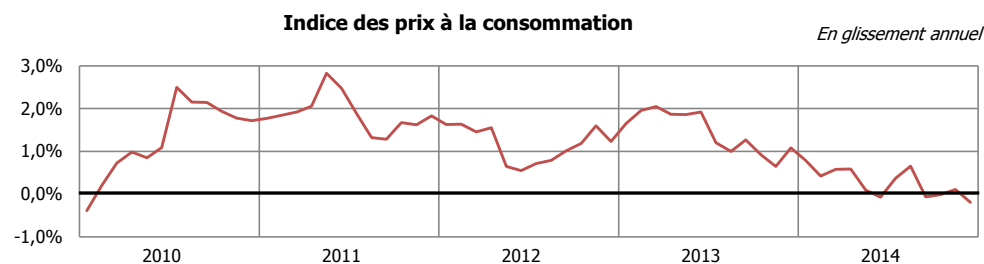
Soldes d'opinion de l'ensemble des secteurs

Soldes d'opinion en %, CVS et centrés sur leur moyenne de longue période. Les variations de soldes sont en points.

	11T1	11T2	11T3	11T4	12T1	12T2	12T3	12T4	13T1	13T2	13T3	13T4	14T1	14T2	14T3	14T4	T / T-1	T / T-4
Activité	-9,4	-7,0	-18,5	-21,9	-25,5	-23,2	-11,1	-14,9	-6,4	-9,9	-8,5	-2,1	11,1	23,2	13,0	6,2	-6,8	8,3
Prévisions d'investissement	-31,5	-25,9	-32,8	-32,6	-21,8	-37,9	-26,2	-21,1	-14,1	5,0	-4,0	-1,1	11,3	19,8	12,6	18,9	6,3	20,0
Charges	14,8	15,9	3,5	16,3	-14,0	-7,2	-9,8	-10,9	20,1	12,1	12,4	6,2	0,2	-6,9	8,7	20,2	11,5	14,0
Trésorerie	-8,4	-15,4	-8,2	-14,0	-0,4	-35,9	-30,6	-22,0	-16,6	-3,5	-11,5	-5,2	12,0	34,9	21,1	-0,1	-21,2	5,1
Carnet de commandes	-21,7	-39,4	-17,6	-29,1	-18,6	-35,1	-37,8	-25,4	-33,8	-21,5	-36,2	-17,1	32,0	49,0	65,8	72,4	6,6	89,6
Prix	-12,1	0,5	-5,6	-9,0	-1,5	-9,7	0,7	0,8	6,7	3,9	0,2	4,2	9,9	11,8	6,8	2,6	-4,3	-1,6
Délais de paiement	-0,6	-5,8	-13,1	-0,6	-2,7	-18,1	-23,2	-23,5	-22,0	-5,4	4,9	-2,8	-1,9	13,2	17,4	0,5	-16,9	3,3
Effectifs	-13,3	5,3	-20,0	-25,5	-22,9	-32,1	-8,0	-8,3	-5,9	9,4	-9,7	-1,3	2,8	-1,5	10,2	-14,1	-24,3	-12,8
Stocks de matières premières	-22,2	-5,9	-47,0	-25,9	-0,5	-9,3	-25,8	-9,1	-6,6	-7,4	5,1	-11,5	-42,3	-10,3	-2,7	-24,9	-22,2	-13,4
Stocks de produits finis	-23,9	-18,2	-7,8	26,5	-35,1	-18,8	-26,4	-26,2	-14,7	2,6	-12,7	-0,9	14,5	-2,1	2,3	-1,6	-3,9	-0,7

Source : Enquête de conjoncture de l'IEOM

3. Prix à la consommation



Source : ISPF, données mensuelles

Indice des prix à la consommation

Base 100 en 2007

	11T1	11T2	11T3	11T4	12T1	12T2	12T3	12T4	13T1	13T2	13T3	13T4	14T1	14T2	14T3	14T4	T / T-1	T / T-4
Ensemble	104,3	105,6	105,5	106,3	105,8	106,2	106,6	107,6	107,9	108,2	108,0	108,7	108,6	108,1	107,9	108,5	0,6%	-0,2%
Produits alimentaires et boissons non alcoolisées	111,9	111,6	113,1	113,2	113,9	112,9	114,9	115,8	120,3	118,6	118,6	117,5	120,4	118,4	120,9	119,1	-1,5%	1,3%
Boissons alcoolisées, tabac	104,1	104,1	104,0	103,6	104,8	105,5	105,0	105,1	106,1	107,2	110,7	110,7	112,0	112,0	111,8	115,0	2,8%	3,9%
Articles d'habillement et articles chaussants	81,8	81,1	79,5	78,1	76,1	75,6	74,5	74,4	73,3	73,2	72,0	70,9	67,2	67,5	66,0	65,1	-1,5%	-8,3%
Logement, eau, électricité, gaz et autres combustibles	107,0	108,7	108,5	108,4	110,0	109,7	109,6	109,8	109,5	109,4	109,6	109,3	109,3	108,5	108,5	108,3	-0,2%	-0,9%
Ameublement, équipement ménager et entretien courant de la maison	97,9	97,0	96,8	96,6	96,4	96,5	96,3	96,6	96,4	95,4	95,7	95,0	95,5	95,0	94,0	95,3	1,4%	0,3%
Santé	99,8	99,2	99,2	99,2	101,2	101,3	101,3	101,3	100,8	101,0	102,1	102,1	100,9	101,1	101,9	101,6	-0,2%	-0,4%
Transports	100,8	106,1	105,2	109,3	104,7	108,4	108,2	111,9	108,4	112,2	109,7	114,2	109,1	109,9	108,4	112,8	4,1%	-1,2%
Communications	100,2	100,1	100,0	99,9	99,8	99,7	99,7	99,7	99,7	99,6	99,6	101,9	101,8	101,7	101,7	101,7	0,0%	-0,2%
Loisirs et culture	98,8	98,5	98,4	98,3	98,1	98,0	98,0	97,8	97,3	96,6	95,6	96,2	96,0	96,5	96,3	96,4	0,1%	0,3%
Enseignements, éducation	116,1	116,1	118,6	118,6	118,6	118,6	119,4	119,4	119,4	119,4	119,9	120,3	120,3	120,3	121,5	121,5	0,0%	1,0%
Hôtellerie, café, restauration	108,8	109,1	109,0	109,2	109,6	109,8	110,2	110,3	110,9	111,3	112,1	113,5	114,2	114,3	114,3	115,6	1,2%	1,9%
Autres biens et services	99,2	101,6	100,2	100,4	99,5	99,1	100,1	100,4	101,5	101,8	102,2	102,8	104,9	104,8	99,5	99,3	-0,2%	-3,4%
Ensemble hors tabac	104,3	105,7	105,6	106,3	105,8	106,2	106,6	107,6	108,0	108,2	107,8	108,6	108,4	108,0	107,7	108,3	0,5%	-0,3%

Source : ISPF

Contributions

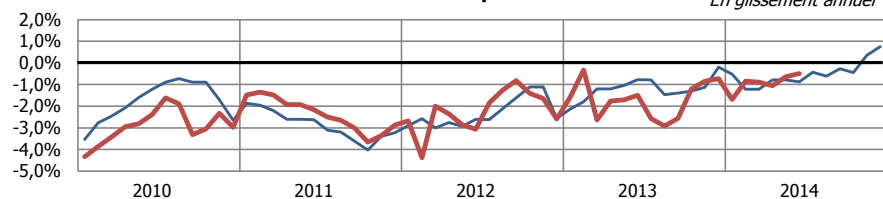
	Poids	T/T-1	Contribution au glissement trimestriel	T/T-4	Contribution au glissement annuel
Ensemble	1 000 000	0,6%	0,6%	-0,2%	-0,2%
Produits alimentaires et boissons non alcoolisées	236 257	-1,5%	-0,4%	1,3%	0,3%
Boissons alcoolisées, tabac	35 219	2,8%	0,1%	3,9%	0,1%
Articles d'habillement et articles chaussants	21 405	-1,5%	0,0%	-8,3%	-0,2%
Logement, eau, électricité, gaz et autres combustibles	181 075	-0,2%	0,0%	-0,9%	-0,2%
Ameublement, équipement ménager et entretien courant de la maison	50 589	1,4%	0,1%	0,3%	0,0%
Santé	7 015	-0,2%	0,0%	-0,4%	0,0%
Transports	194 586	4,1%	0,8%	-1,2%	-0,2%
Communications	44 152	0,0%	0,0%	-0,2%	0,0%
Loisirs et culture	57 559	0,1%	0,0%	0,3%	0,0%
Enseignements, éducation	6 178	0,0%	0,0%	1,0%	0,0%
Hôtellerie, café, restauration	91 953	1,2%	0,1%	1,9%	0,2%
Autres biens et services	74 012	-0,2%	0,0%	-3,4%	-0,3%
Ensemble hors tabac	990 035	0,5%	0,5%	-0,3%	-0,3%

Source : ISPF

4. Emploi

Évolution de l'emploi salarié

En glissement annuel



Sources : CPS, ISPF

— Indice emploi salarié — Effectifs salariés

Emploi salarié	11T1	11T2	11T3	11T4	12T1	12T2	12T3	12T4	13T1	13T2	13T3	13T4	14T1	14T2	14T3	14T4	T / T-1	T / T-4
données CVS	64 082	63 499	62 638	62 512	62 096	61 828	62 156	60 927	61 072	60 692	60 520	60 481	60 543	60 496	60 468	nd	0,0%	-0,1%

Sources : CPS, ISPF, CVS IEOM

Indice emploi salarié	11T1	11T2	11T3	11T4	12T1	12T2	12T3	12T4	13T1	13T2	13T3	13T4	14T1	14T2	14T3	14T4	T / T-1	T / T-4
données CVS	120,0	118,8	117,2	117,1	116,4	115,7	115,3	114,1	115,0	114,8	113,7	113,9	113,6	113,8	113,4	114,7	1,2%	0,8%

Sources : CPS, ISPF

Indice emploi salarié par secteur	11T1	11T2	11T3	11T4	12T1	12T2	12T3	12T4	13T1	13T2	13T3	13T4	14T1	14T2	14T3	14T4	T / T-1	T / T-4
Industrie	104,8	104,9	103,4	104,0	100,3	99,6	98,6	97,9	98,3	97,7	98,0	98,8	98,2	96,5	96,3	97,3	1,0%	-1,5%
Construction	113,4	111,4	107,4	105,5	102,4	99,9	100,2	97,6	96,8	94,2	95,5	94,1	91,5	91,2	88,8	87,2	-1,8%	-7,3%
Commerce	114,2	112,3	112,0	112,1	111,3	111,6	112,0	110,4	109,8	110,3	108,5	108,2	107,8	108,3	108,3	109,4	1,0%	1,1%
Hôtellerie-restauration	114,3	112,4	111,4	112,2	112,6	112,9	111,4	109,8	111,7	112,9	110,5	111,5	109,8	111,4	112,5	115,4	2,6%	3,5%
Autres services	138,5	136,6	136,1	135,6	136,7	134,9	134,9	135,6	137,3	136,8	135,4	136,1	137,2	138,3	136,9	139,9	2,2%	2,8%

Source : ISPF

Demandeurs d'emploi en fin de trimestre	11T1	11T2	11T3	11T4	12T1	12T2	12T3	12T4	13T1	13T2	13T3	13T4	14T1	14T2	14T3	14T4	T / T-1	T / T-4
données brutes	8 887	8 093	9 960	8 255	10 737	10 660	12 016	9 928	11 318	10 916	12 125	9 725	17 410	13 372	12 300	9 896	-19,5%	1,8%
données CVS	8 322	8 388	9 198	9 513	10 067	10 874	11 435	11 504	10 461	11 016	11 444	11 508	15 909	13 417	11 782	11 611	-1,5%	0,9%

Source : SEFI, CVS IEOM

5. Salaires et revenus

Données brutes en F CFP

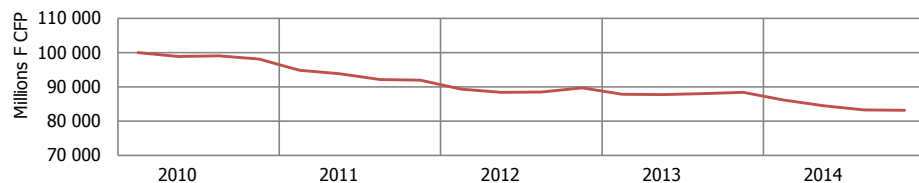
	11T1	11T2	11T3	11T4	12T1	12T2	12T3	12T4	13T1	13T2	13T3	13T4	14T1	14T2	14T3	14T4	T / T-1	T / T-4
Salairé minimum interprofessionnel garanti (SMIG)	145 306	145 306	149 492	149 492	149 492	149 492	149 492	149 492	149 492	149 492	149 492	149 492	149 492	149 492	149 492	152 914	2,3%	2,3%
Salairé du BTP - OP1	166 050	166 050	166 050	166 050	166 050	166 050	166 050	166 050	166 050	166 050	166 050	166 050	166 050	166 050	166 050	166 050	0,0%	0,0%

Source : Inspection du travail

II. Ménages

1. Consommation des ménages

Encours bancaires des crédits à la consommation



Source : IEOM

Importations de biens d'équipement ménagers



Sources : ISPF, Douanes, CVS IEOM

Données CVS

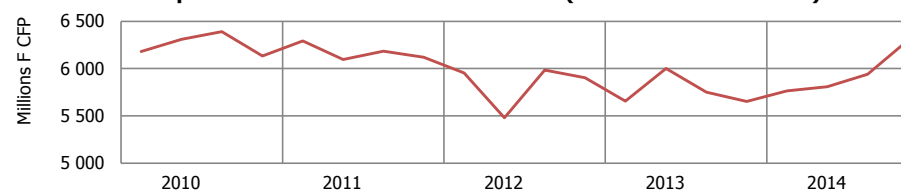
Importations de biens alimentaires



Sources : ISPF, Douanes, CVS IEOM

Données CVS

Importations de biens de consommation (hors biens alimentaires)



Sources : ISPF, Douanes, CVS IEOM

Données CVS

Importations de biens de consommation (hors biens alimentaires)

En millions de F CFP	11T1	11T2	11T3	11T4	12T1	12T2	12T3	12T4	13T1	13T2	13T3	13T4	14T1	14T2	14T3	14T4	T / T-1	T / T-4
Données brutes	5 686	6 137	6 370	6 507	5 372	5 491	6 154	6 323	5 085	6 000	5 902	6 097	5 159	5 767	6 083	6 823	12,2%	11,9%
Données CVS	6 293	6 095	6 185	6 120	5 955	5 479	5 984	5 901	5 657	6 002	5 750	5 652	5 762	5 806	5 941	6 298	6,0%	11,4%

Sources : ISPF, Douanes, CVS IEOM

Importations de biens alimentaires

En millions de F CFP	11T1	11T2	11T3	11T4	12T1	12T2	12T3	12T4	13T1	13T2	13T3	13T4	14T1	14T2	14T3	14T4	T / T-1	T / T-4
Données brutes	8 275	8 500	9 348	9 965	8 893	8 509	9 625	10 415	8 393	9 024	9 113	9 872	8 355	9 289	9 076	10 504	15,7%	6,4%
Données CVS	8 689	8 926	9 149	9 265	9 354	8 953	9 420	9 646	9 222	9 133	8 914	9 112	8 823	9 818	8 889	9 653	8,6%	5,9%

Sources : ISPF, Douanes, CVS IEOM

Importations de biens d'équipement ménagers

En millions de F CFP	11T1	11T2	11T3	11T4	12T1	12T2	12T3	12T4	13T1	13T2	13T3	13T4	14T1	14T2	14T3	14T4	T / T-1	T / T-4
Données brutes	1 863	2 225	2 336	2 804	1 704	1 698	2 231	2 647	1 501	1 853	1 992	2 433	1 577	1 965	2 157	2 773	28,5%	13,9%
Données CVS	2 266	2 372	2 268	2 300	2 124	1 865	2 154	2 118	1 951	2 002	1 928	1 897	2 033	2 130	2 106	2 236	6,2%	17,8%

Sources : ISPF, Douanes, CVS IEOM

Immatriculations de véhicules de tourisme neufs

En nombre	11T1	11T2	11T3	11T4	12T1	12T2	12T3	12T4	13T1	13T2	13T3	13T4	14T1	14T2	14T3	14T4	T / T-1	T / T-4
Données brutes	681	737	878	785	689	703	706	838	559	639	737	842	659	645	855	875	2,3%	3,9%
Données CVS	792	771	808	713	795	746	655	751	641	688	687	744	749	704	797	769	-3,6%	3,3%

Sources : ISPF, Douanes, CVS IEOM

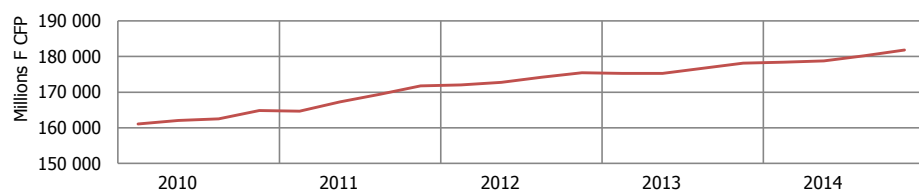
Encours bancaires des crédits à la consommation

En millions de F CFP	11T1	11T2	11T3	11T4	12T1	12T2	12T3	12T4	13T1	13T2	13T3	13T4	14T1	14T2	14T3	14T4	T / T-1	T / T-4
	94 856	93 777	92 163	91 983	89 356	88 394	88 460	89 678	87 787	87 742	88 026	88 345	86 128	84 496	83 235	83 139	-0,1%	-5,9%

Source : IEOM

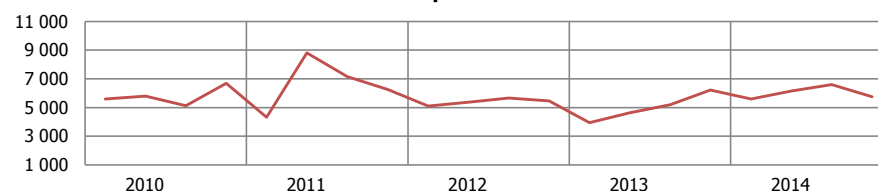
2. Investissement des ménages

Encours bancaires des crédits à l'habitat



Source : IEOM

Production de prêts immobiliers



Source : IEOM

En millions de F CFP	11T1	11T2	11T3	11T4	12T1	12T2	12T3	12T4	13T1	13T2	13T3	13T4	14T1	14T2	14T3	14T4	T / T-1	T / T-4
Encours bancaires des crédits à l'habitat	164 711	167 309	169 416	171 790	172 086	172 779	174 236	175 466	175 240	175 274	176 718	178 126	178 424	178 796	180 234	181 821	0,9%	2,1%
Production de prêts immobiliers	4 318	8 809	7 158	6 261	5 101	5 378	5 653	5 455	3 950	4 647	5 185	6 218	5 585	6 156	6 600	5 742	-13,0%	-7,7%

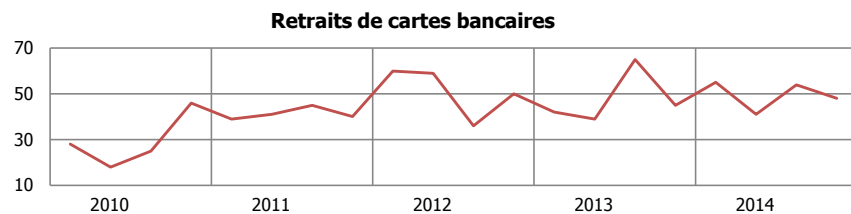
Source : IEOM

Coût moyen des crédits immobiliers

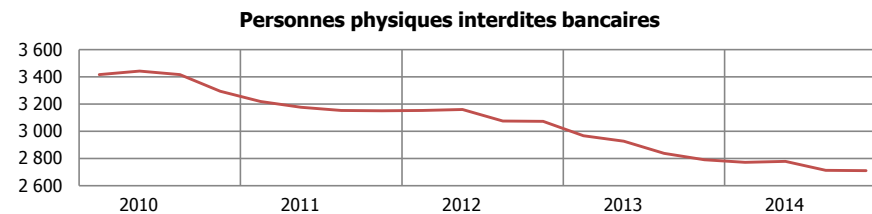
Évolution en points	10S2	11S1	11S2	12T2	12T3	12T4	13T1	13T2	13T3	13T4	14T1	14T2	14T3	14T4	T / T-1	T / T-4
	4,75	4,80	4,47	4,42	4,45	4,30	4,30	4,27	4,09	3,97	3,86	3,81	3,74	3,75	0,0	-0,2

Source : IEOM, changement de méthodologie et de périodicité à partir du premier trimestre 2012

3. Indicateurs de vulnérabilité des ménages



Source : IEOM



Source : IEOM

	11T1	11T2	11T3	11T4	12T1	12T2	12T3	12T4	13T1	13T2	13T3	13T4	14T1	14T2	14T3	14T4	T / T-1	T / T-4
Personnes physiques en interdiction bancaire	3 218	3 176	3 154	3 150	3 153	3 161	3 075	3 074	2 967	2 928	2 838	2 791	2 772	2 778	2 712	2 711	0,0%	-2,9%
Incidents de paiement sur chèques	2 217	1 783	2 154	1 985	2 367	2 046	2 489	2 476	2 571	1 954	2 138	2 124	2 425	2 140	2 001	1 843	-7,9%	-13,2%
Retraits de cartes bancaires	39	41	45	40	60	59	36	50	42	39	65	45	55	41	54	48	-11,1%	6,7%
Dossiers de surendettement déposés								19	22	27	18	28	40	62	51	29	ns	3,6%

Source : IEOM

Taux de créances douteuses brutes des banques locales sur la clientèle des particuliers

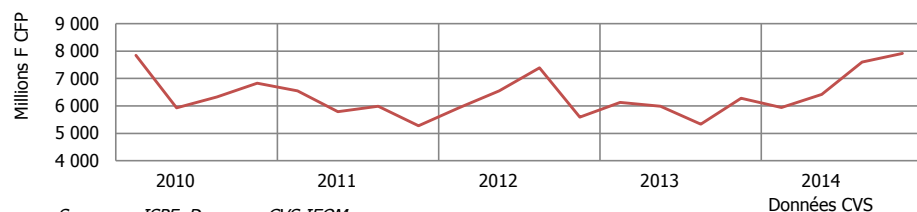
Évolution en points	11T1	11T2	11T3	11T4	12T1	12T2	12T3	12T4	13T1	13T2	13T3	13T4	14T1	14T2	14T3	14T4	T / T-1	T / T-4
	7,4%	7,5%	7,8%	7,5%	7,8%	8,3%	8,2%	7,8%	8,2%	8,3%	8,2%	8,3%	8,5%	8,7%	8,6%	8,2%	-0,4	0,0

Source : IEOM

III. Entreprises

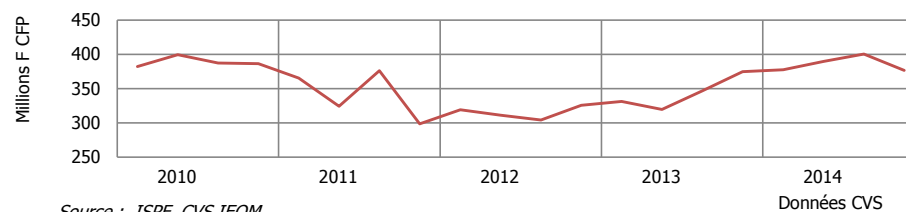
1. Investissement des entreprises

Importations de biens d'équipement



Sources : ISPF, Douanes, CVS IEOM

Immatriculations de véhicules utilitaires



Source : ISPF, CVS IEOM

Importations de biens d'équipement

En millions de F CFP	11T1	11T2	11T3	11T4	12T1	12T2	12T3	12T4	13T1	13T2	13T3	13T4	14T1	14T2	14T3	14T4	T / T-1	T / T-4
Données brutes	6 211	5 587	6 377	5 553	5 452	6 265	7 862	6 005	5 506	5 649	5 872	12 503	5 174	6 081	8 102	8 578	5,9%	-31,4%
Données CVS	6 545	5 794	5 987	5 276	5 931	6 548	7 393	5 587	6 131	5 992	5 342	6 286	5 939	6 427	7 600	7 918	4,2%	26,0%

Sources : ISPF, Douanes, CVS IEOM

Immatriculations de véhicules utilitaires

En nombre	11T1	11T2	11T3	11T4	12T1	12T2	12T3	12T4	13T1	13T2	13T3	13T4	14T1	14T2	14T3	14T4	T / T-1	T / T-4
Données brutes	339	306	363	351	309	282	301	378	294	281	351	448	336	344	419	439	4,8%	-2,0%
Données CVS	365	324	376	299	319	311	304	326	331	319	347	375	377	390	400	377	-5,9%	0,5%

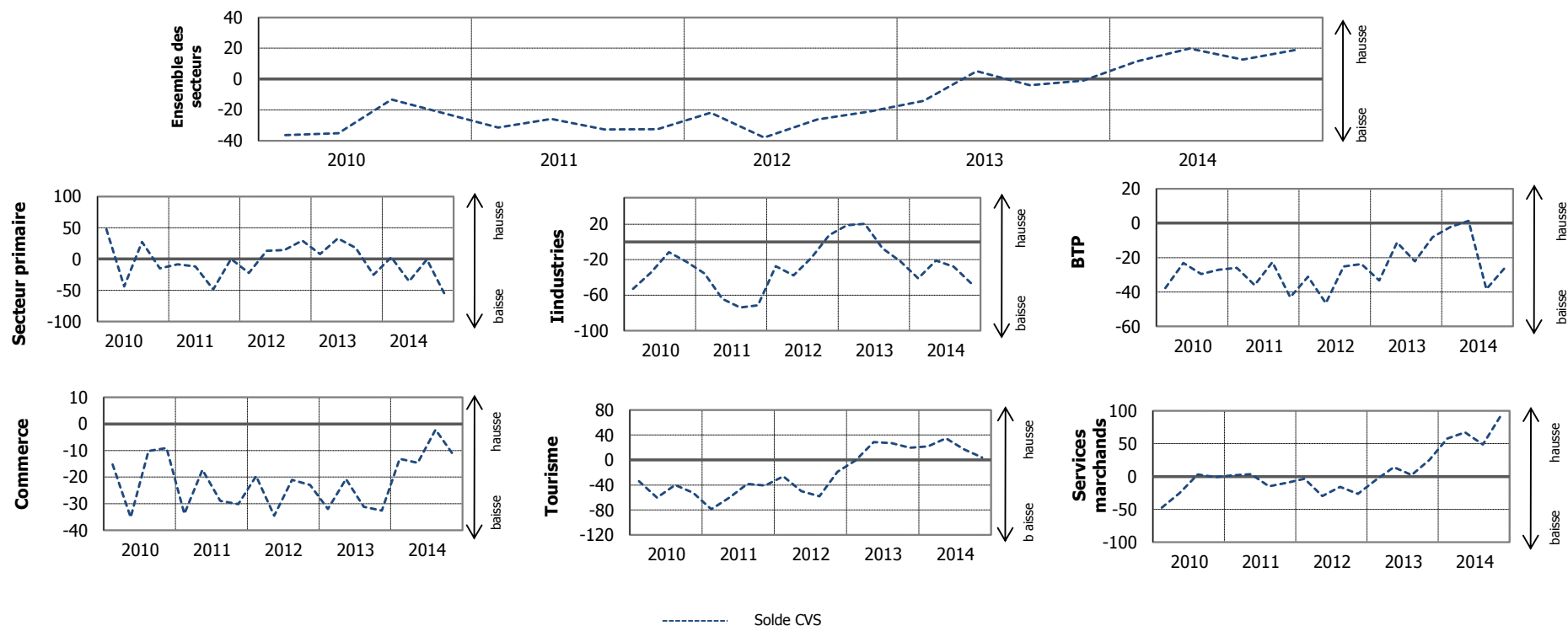
Source : ISPF, CVS IEOM

Importations de biens intermédiaires

En millions de F CFP	11T1	11T2	11T3	11T4	12T1	12T2	12T3	12T4	13T1	13T2	13T3	13T4	14T1	14T2	14T3	14T4	T / T-1	T / T-4
Données brutes	8 330	8 625	7 742	8 259	8 047	7 985	8 979	8 119	7 651	8 075	8 245	9 050	7 496	8 155	8 166	8 245	1,0%	-8,9%
Données CVS	8 733	8 512	7 661	8 074	8 423	7 896	8 908	7 916	7 993	8 002	8 190	8 813	7 818	8 106	8 116	8 017	-1,2%	-9,0%

Sources : ISPF, Douanes, CVS IEOM

2. Soldes d'opinion relatifs aux prévisions d'investissement à un an par secteur d'activité



Soldes d'opinion relatifs aux prévisions d'investissement

Soldes d'opinion en %, CVS et centrés sur leur moyenne de longue période. Les variations de soldes sont en points.

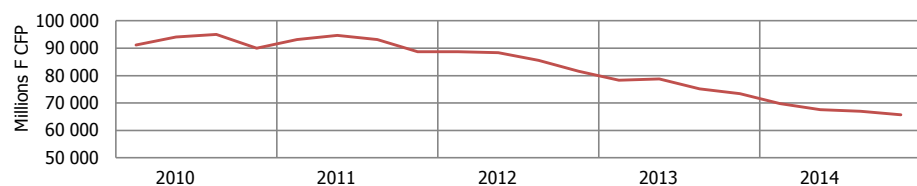
	Moy*	11T1	11T2	11T3	11T4	12T1	12T2	12T3	12T4	13T1	13T2	13T3	13T4	14T1	14T2	14T3	14T4	T / T-1	T / T-4
Ensemble des secteurs	-13,2	-31,5	-25,9	-32,8	-32,6	-21,8	-37,9	-26,2	-21,1	-14,1	5,0	-4,0	-1,1	11,3	19,8	12,6	18,9	6,3	20,0
Secteur primaire	-8,0	-8,7	-12,0	-48,5	0,2	-22,5	13,1	14,3	29,7	7,8	33,0	17,9	-25,4	2,5	-35,6	-0,7	-56,6	-55,8	-31,2
Industries	-7,5	-35,5	-64,2	-73,7	-71,5	-27,4	-37,6	-17,9	7,7	18,9	20,3	-7,3	-21,9	-41,1	-21,0	-27,8	-47,2	-19,3	-25,2
BTP	-17,6	-25,9	-35,9	-22,6	-43,0	-31,2	-46,5	-25,2	-23,7	-33,3	-11,2	-22,2	-8,1	-2,2	1,4	-38,3	-26,4	11,9	-18,3
Commerce	-5,9	-33,8	-17,3	-28,9	-30,1	-19,6	-34,5	-21,1	-23,0	-32,0	-20,7	-31,1	-32,6	-13,1	-14,7	-2,2	-11,8	-9,6	20,8
Tourisme - hôtellerie	-17,6	-79,0	-60,5	-38,4	-40,8	-26,2	-50,0	-58,0	-18,7	-0,8	28,6	27,0	19,5	21,7	34,8	17,2	4,2	-12,9	-15,2
Services marchands	-38,5	2,0	3,7	-15,0	-9,4	-3,4	-29,8	-15,7	-26,3	-5,2	14,3	2,4	25,4	57,7	67,2	48,9	92,4	43,5	67,1

Source : IEOM

* Moyenne depuis le quatrième trimestre 1997

3. Modalités de financement des entreprises

Encours bancaires des crédits à l'exploitation



Source : IEOM - SURFI

Encours bancaires des crédits à l'investissement



Source : IEOM - SURFI

En millions de F CFP	11T1	11T2	11T3	11T4	12T1	12T2	12T3	12T4	13T1	13T2	13T3	13T4	14T1	14T2	14T3	14T4	T / T-1	T / T-4
Encours bancaires des crédits aux entreprises	189 081	188 958	187 153	181 926	181 562	182 861	181 269	176 941	169 568	168 094	165 519	165 151	160 444	156 932	158 107	157 590	-0,3%	-4,6%
Encours bancaires des crédits d'investissement	64 837	63 472	64 557	66 021	65 357	66 887	68 446	68 693	65 440	64 836	65 938	70 440	69 405	68 546	70 469	72 534	2,9%	3,0%
Encours bancaires des crédits d'exploitation	93 118	94 680	93 154	88 664	88 712	88 370	85 521	81 559	78 320	78 747	75 167	73 440	69 762	67 588	66 982	65 649	-2,0%	-10,6%
Production de crédits à l'équipement	3 322	3 516	7 271	10 636	2 702	1 772	4 720	4 287	1 770	3 012	6 540	7 389	2 655	3 304	4 438	5 153	16,1%	-30,3%

Source : IEOM - SURFI

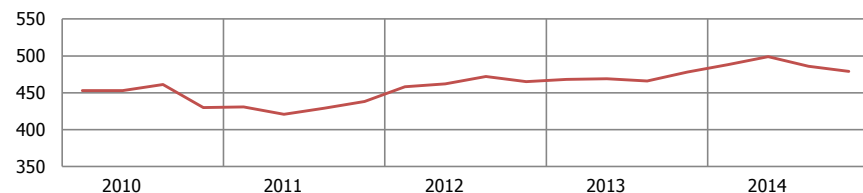
Coût du crédit aux entreprises

Évolution en points	10S2	11S1	11S2	12T3	12T4	13T1	13T2	13T3	13T4	14T1	14T2	14T3	14T4	T / T-1	T / T-4
Découvert	4,6%	4,6%	3,6%	4,4%	4,2%	3,8%	4,5%	3,6%	3,9%	4,4%	4,6%	4,4%	4,3%	-0,1	-0,2
Moyen et long terme (MLT)	4,1%	4,5%	4,0%	3,6%	3,6%	4,2%	3,7%	3,5%	3,6%	3,9%	3,5%	3,5%	3,4%	-0,2	-0,3

Source : IEOM - Enquête coût du crédit, changement de méthodologie et de périodicité à partir du premier trimestre 2012

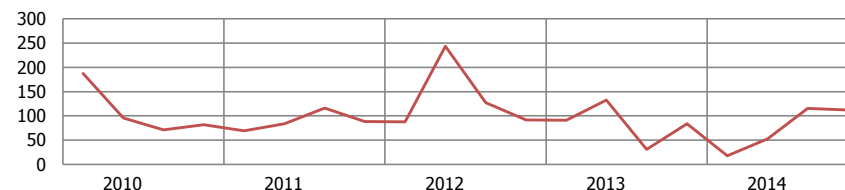
4. Indicateurs de vulnérabilité des entreprises

Personnes morales en interdiction bancaire



Source : IEOM

Impayés sur effets de commerce



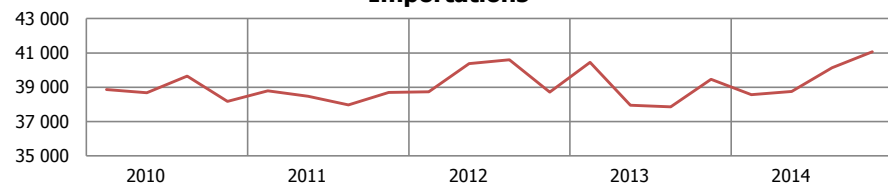
Source : IEOM

	11T1	11T2	11T3	11T4	12T1	12T2	12T3	12T4	13T1	13T2	13T3	13T4	14T1	14T2	14T3	14T4	T / T-1	T / T-4
Personnes morales en interdiction bancaire	431	421	429	438	458	462	472	465	468	469	466	478	488	499	486	479	-1,4%	0,2%
Incidents de paiement sur effets de commerce (en millions de F CFP)	69	84	116	88	88	244	127	92	91	133	31	84	18	53	115	112	-2,7%	33,9%
Taux de créances douteuses brutes	16,4%	16,0%	16,9%	18,4%	18,3%	17,6%	18,3%	17,5%	18,4%	19,1%	19,2%	19,1%	19,9%	20,6%	20,4%	19,9%	-0,5	0,9

Source : IEOM

IV. Commerce extérieur

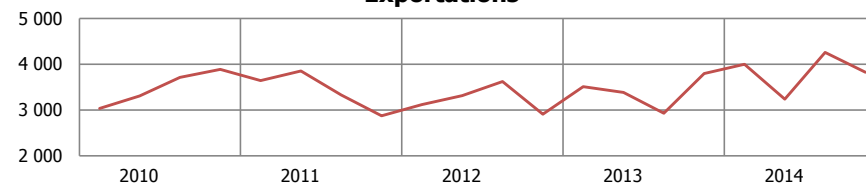
Importations



Sources : ISPF, Douanes, CVS IEOM

Données CVS

Exportations



Sources : ISPF, Douanes, CVS IEOM

Données CVS

Importations totales

En millions de F CFP	11T1	11T2	11T3	11T4	12T1	12T2	12T3	12T4	13T1	13T2	13T3	13T4	14T1	14T2	14T3	14T4	T / T-1	T / T-4
Données brutes	36 271	37 744	39 753	40 226	36 163	39 590	42 333	40 451	35 993	38 851	39 598	47 080	35 793	37 816	41 818	43 175	3,2%	-8,3%
Données CVS	38 787	38 462	37 973	38 700	38 724	40 384	40 596	38 713	40 449	37 945	37 862	39 469	38 564	38 759	40 131	41 074	2,3%	4,1%

Sources : ISPF, Douanes, CVS IEOM

Exportations totales

En millions de F CFP	11T1	11T2	11T3	11T4	12T1	12T2	12T3	12T4	13T1	13T2	13T3	13T4	14T1	14T2	14T3	14T4	T / T-1	T / T-4
Données brutes	3 227	4 161	3 293	3 704	2 720	2 943	3 634	3 622	3 154	3 028	2 970	4 441	3 672	2 892	4 294	4 458	3,8%	0,4%
Données CVS	3 644	3 854	3 327	2 872	3 123	3 318	3 623	2 910	3 513	3 387	2 927	3 796	4 003	3 241	4 260	3 824	-10,2%	0,7%

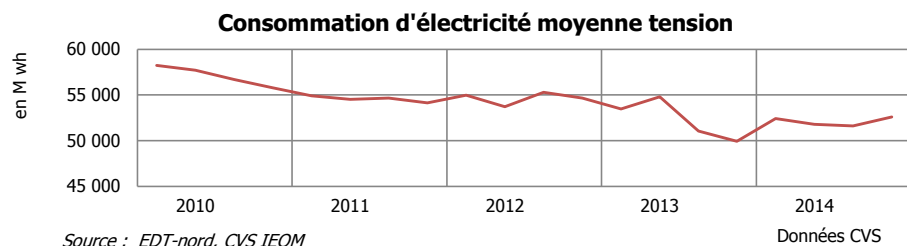
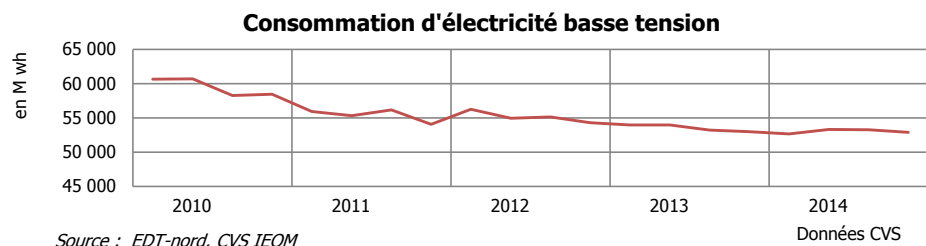
Sources : ISPF, Douanes, CVS IEOM

Taux de couverture

Variations en points	11T1	11T2	11T3	11T4	12T1	12T2	12T3	12T4	13T1	13T2	13T3	13T4	14T1	14T2	14T3	14T4	T / T-1	T / T-4
	8,9%	11,0%	8,3%	9,2%	7,5%	7,4%	8,6%	9,0%	8,8%	7,8%	7,5%	9,4%	10,3%	7,6%	10,3%	10,3%	0,1	0,9

Sources : ISPF, Douanes

V. Indicateurs économiques divers



Consommation d'électricité basse tension

En M wh	11T1	11T2	11T3	11T4	12T1	12T2	12T3	12T4	13T1	13T2	13T3	13T4	14T1	14T2	14T3	14T4	T / T-1	T / T-4
Données brutes	56 773	56 634	54 757	53 274	57 013	56 302	53 940	53 330	54 673	55 357	52 161	51 923	53 323	54 743	52 233	51 757	-0,9%	-0,3%
Données CVS	55 898	55 313	56 175	54 049	56 227	54 942	55 146	54 269	53 972	53 953	53 225	52 959	52 659	53 297	53 259	52 864	-0,7%	-0,2%

Source : EDT-nord, CVS IEOM

Consommation d'électricité moyenne tension

En M wh	11T1	11T2	11T3	11T4	12T1	12T2	12T3	12T4	13T1	13T2	13T3	13T4	14T1	14T2	14T3	14T4	T / T-1	T / T-4
Données brutes	55 741	54 382	51 503	56 539	55 839	53 619	52 089	57 008	54 379	54 734	48 075	51 981	53 406	51 734	48 611	54 661	12,4%	5,2%
Données CVS	54 891	54 507	54 670	54 151	54 969	53 702	55 288	54 680	53 476	54 790	51 041	49 942	52 414	51 797	51 613	52 598	1,9%	5,3%

Source : EDT-nord, CVS IEOM

Production d'électricité

En M wh	11T1	11T2	11T3	11T4	12T1	12T2	12T3	12T4	13T1	13T2	13T3	13T4	14T1	14T2	14T3	14T4	T / T-1	T / T-4
Données brutes	135 227	131 322	127 510	132 618	137 147	134 053	126 016	134 862	132 491	131 893	120 401	129 028	129 261	124 092	119 798	130 413	8,9%	1,1%
Données CVS	132 083	130 904	133 894	129 863	134 071	133 579	132 365	131 977	129 568	131 418	126 557	126 127	126 469	123 633	126 025	127 368	1,1%	1,0%

Source : EDT-nord, CVS IEOM

TVA - Droits de douane

En millions de F CFP	11T1	11T2	11T3	11T4	12T1	12T2	12T3	12T4	13T1	13T2	13T3	13T4	14T1	14T2	14T3	14T4	T / T-1	T / T-4
TVA	8 069	8 189	9 018	10 086	7 699	8 113	8 821	9 704	7 667	8 035	9 188	10 902	7 993	8 903	10 182	nd	14,4%	10,8%
Droits de douane	1 093	1 117	1 207	1 361	1 386	1 423	1 537	1 592	1 331	1 455	1 597	1 663	1 384	1 506	1 663	1 699	2,2%	2,2%

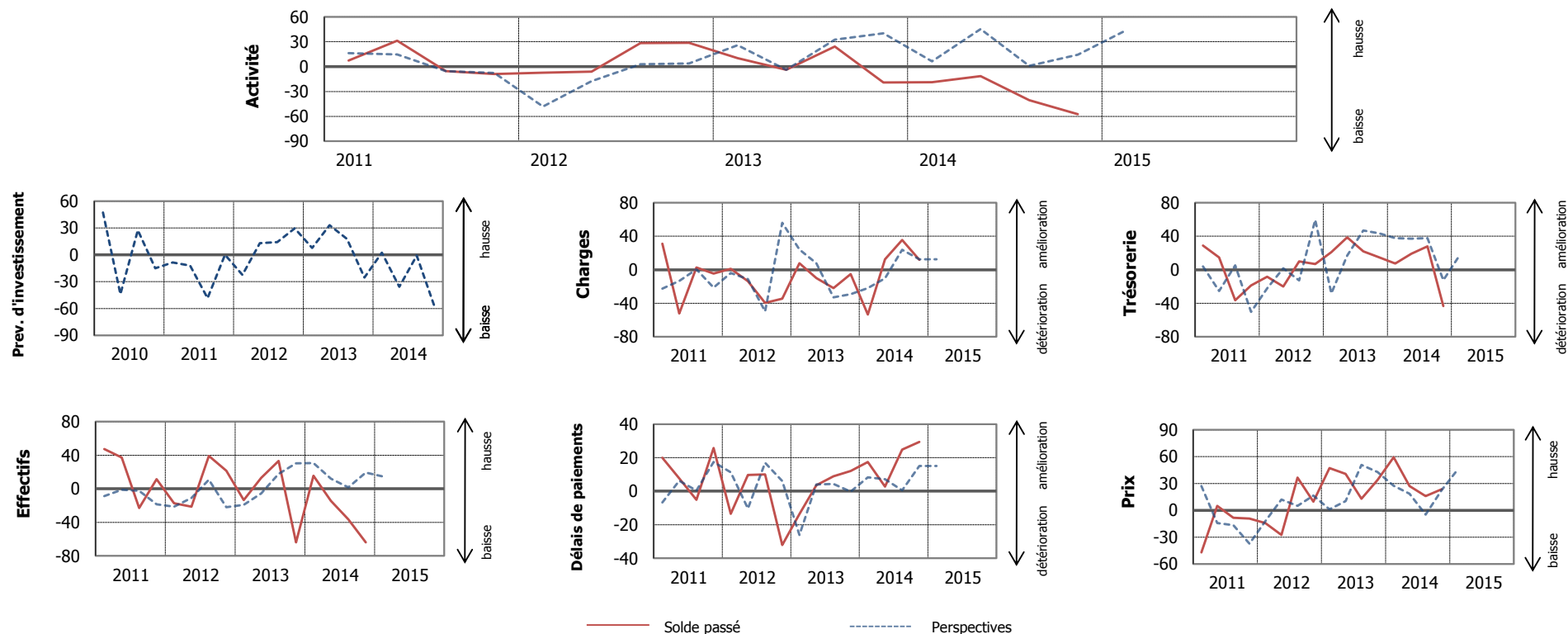
Source : DICP, Douanes

VI. Secteurs d'activité

1. Secteur primaire

1.1 Soldes d'opinion

L'enquête d'opinion a été réalisée auprès d'un échantillon de 11 entités employant au total 168 personnes. Les soldes d'opinion sont corrigés des variations saisonnières.



Soldes d'opinion du secteur primaire

Soldes d'opinion en %, CVS et centrés sur leur moyenne de longue période. Les variations de soldes sont en points.

	Moy*	11T1	11T2	11T3	11T4	12T1	12T2	12T3	12T4	13T1	13T2	13T3	13T4	14T1	14T2	14T3	14T4	T / T-1	T / T-4
Activité	-5,0	7,2	31,1	-5,3	-8,9	-7,5	-6,0	28,5	28,8	10,3	-3,9	24,2	-19,2	-18,7	-11,5	-40,5	-57,4	-16,8	-38,2
Prévisions investissement	-8,0	-8,7	-12,0	-48,5	0,2	-22,5	13,1	14,3	29,7	7,8	33,0	17,9	-25,4	2,5	-35,6	-0,7	-56,6	-55,8	-31,2
Charges	-25,8	31,0	-52,0	2,8	-4,4	1,0	-13,6	-39,6	-34,6	7,7	-9,8	-21,8	-5,0	-53,3	12,4	35,4	12,0	-23,4	17,0
Trésorerie	-25,1	28,8	14,7	-36,4	-18,7	-8,4	-20,1	10,0	6,8	21,0	38,8	21,8	14,8	7,4	19,1	28,0	-43,4	-71,4	-58,2
Prix	-12,8	-47,1	4,9	-8,3	-9,3	-14,2	-27,7	36,6	9,6	47,1	40,7	13,0	33,9	59,3	27,2	15,8	23,7	7,9	-10,2
Délais de paiement	-29,6	19,9	7,7	-5,1	25,8	-13,4	9,6	10,0	-32,0	-13,6	3,5	8,9	12,0	17,4	2,8	24,8	29,3	4,6	17,3
Effectifs	-7,5	47,3	37,3	-22,9	11,3	-17,4	-21,3	39,3	21,4	-13,4	13,0	33,3	-63,8	15,4	-14,4	-36,4	-64,1	-27,7	-0,3
Climatologie	14,3	-35,9	-24,3	-35,2	-74,5	1,2	-54,4	-13,6	-21,5	1,5	36,4	3,8	21,2	19,2	-2,3	-5,4	20,3	25,7	-0,9

Source : IEOM

*Moyenne depuis le quatrième trimestre 2004

1.2 Indicateurs

Aquaculture

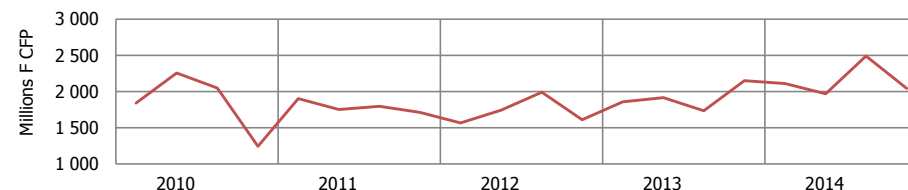
Exportations de perles brutes en volume



Sources : ISPF, Douanes, CVS IEOM

Données CVS

Exportations de perles brutes en valeur



Sources : ISPF, Douanes, CVS IEOM

Données CVS

Exportations de perles brutes en volume

En tonnes	11T1	11T2	11T3	11T4	12T1	12T2	12T3	12T4	13T1	13T2	13T3	13T4	14T1	14T2	14T3	14T4	T / T-1	T / T-4
Données brutes	3,5	3,2	3,8	4,2	2,9	3,5	4,3	3,4	3,3	3,0	3,3	3,9	3,4	2,6	4,5	3,8	-15,4%	-2,3%
Données CVS	3,8	3,5	3,7	3,7	3,2	3,7	4,2	3,0	3,6	3,2	3,2	3,5	3,8	2,9	4,2	3,5	-18,1%	-1,3%

Sources : ISPF, Douanes, CVS IEOM

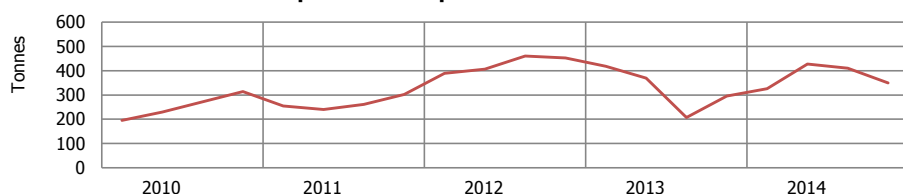
Exportations de perles brutes en valeur

En millions FCFP	11T1	11T2	11T3	11T4	12T1	12T2	12T3	12T4	13T1	13T2	13T3	13T4	14T1	14T2	14T3	14T4	T / T-1	T / T-4
Données brutes	1 783	1 398	1 750	2 186	1 499	1 343	2 081	1 966	1 818	1 472	1 933	2 429	2 091	1 494	2 732	2 305	-15,6%	-5,1%
Données CVS	1 905	1 755	1 799	1 713	1 568	1 746	1 993	1 611	1 862	1 918	1 736	2 153	2 111	1 973	2 492	2 046	-17,9%	-5,0%

Sources : ISPF, Douanes, CVS IEOM

Pêche

Exportations de poissons et crustacés



Sources : ISPF, Douanes, CVS IEOM

Données CVS

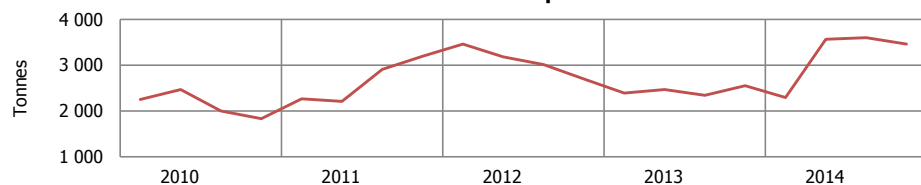
Exportations de poissons et crustacés

En tonnes	11T1	11T2	11T3	11T4	12T1	12T2	12T3	12T4	13T1	13T2	13T3	13T4	14T1	14T2	14T3	14T4	T / T-1	T / T-4
Données brutes	123	212	367	354	254	389	566	494	283	363	311	328	190	431	511	377	-26,3%	15,0%
Données CVS	254	240	262	302	389	406	461	452	419	369	207	295	325	427	410	350	-14,7%	18,5%

Sources : ISPF, Douanes, CVS IEOM

Agriculture

Production de coprah



Source : Caisse de soutien des prix du coprah, CVS IEOM

Données CVS

Exportation de vanille



Sources : ISPF, Douanes, CVS IEOM

Données CVS

Production de coprah

En tonnes	11T1	11T2	11T3	11T4	12T1	12T2	12T3	12T4	13T1	13T2	13T3	13T4	14T1	14T2	14T3	14T4	T / T-1	T / T-4
Données brutes	1 905	1 997	3 317	3 356	3 114	2 960	3 464	2 825	2 045	2 241	2 815	2 664	1 945	3 343	4 078	3 572	-12,4%	34,1%
Données CVS	2 265	2 211	2 909	3 202	3 467	3 184	3 019	2 701	2 393	2 470	2 347	2 557	2 295	3 570	3 603	3 463	-3,9%	35,4%

Sources : ISPF, Douanes, Caisse de soutien des prix du coprah, CVS IEOM

Exportations de vanille

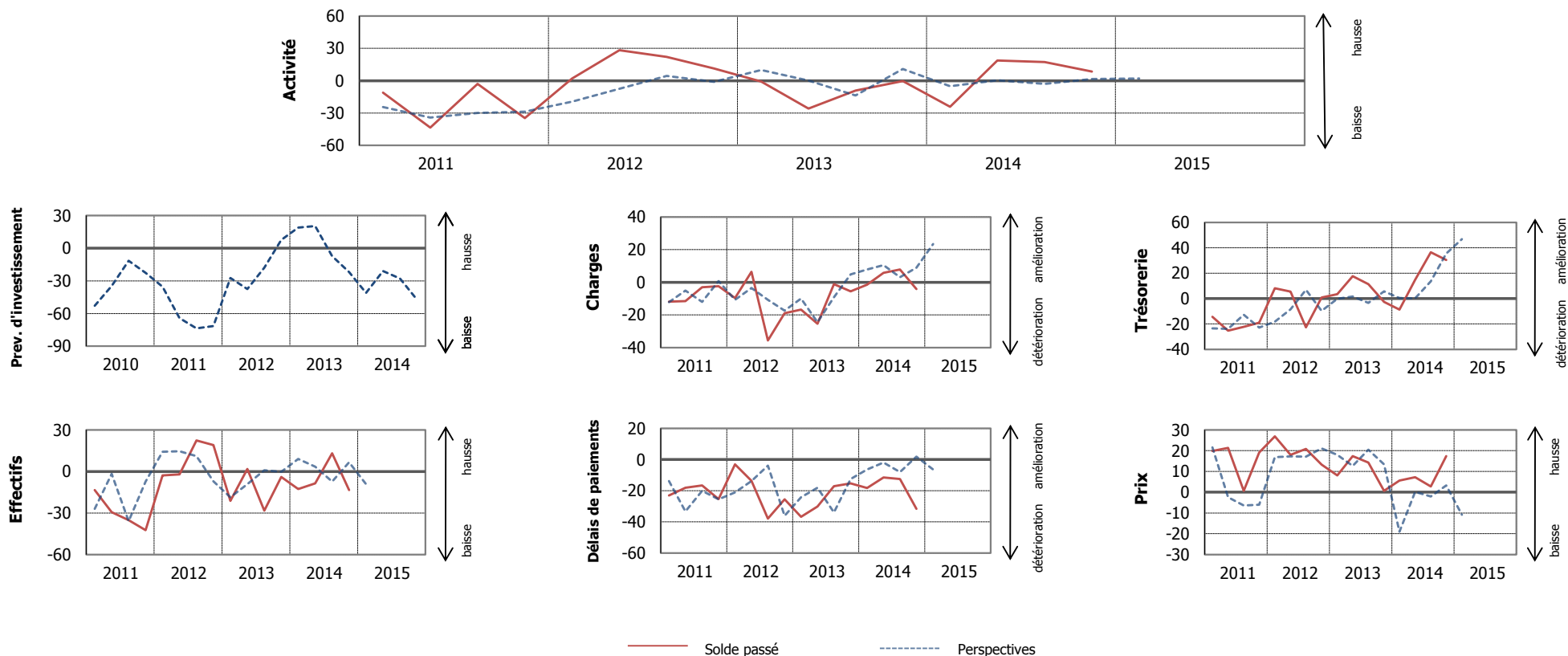
En tonnes	11T1	11T2	11T3	11T4	12T1	12T2	12T3	12T4	13T1	13T2	13T3	13T4	14T1	14T2	14T3	14T4	T / T-1	T / T-4
Données brutes	2,8	3,7	2,1	4,0	5,1	3,4	4,6	4,1	6,0	5,1	2,6	3,8	4,8	4,4	4,6	3,9	-16,5%	2,3%
Données CVS	2,6	3,9	2,1	4,1	4,7	3,5	4,7	4,4	5,5	5,2	2,7	4,2	4,2	4,5	4,8	4,3	-10,4%	2,6%

Sources : ISPF, Douanes, CVS IEOM

2. Industries

2.1 Soldes d'opinion

L'enquête d'opinion a été réalisée auprès d'un échantillon de 34 entreprises employant au total 1 524 salariés. Les soldes d'opinion sont corrigés des variations saisonnières.



Soldes d'opinion des autres industries

Soldes d'opinion en %, CVS et centrés sur leur moyenne de longue période. Les variations de soldes sont en points.

	Moy*	11T1	11T2	11T3	11T4	12T1	12T2	12T3	12T4	13T1	13T2	13T3	13T4	14T1	14T2	14T3	14T4	T / T-1	T / T-4
Activité	-2,8	-11,1	-43,3	-3,0	-34,7	2,1	28,3	22,0	11,4	-0,9	-25,8	-9,2	-0,4	-24,2	18,7	17,3	8,5	-8,8	8,9
Prévisions investissement	-7,5	-35,5	-64,2	-73,7	-71,5	-27,4	-37,6	-17,9	7,7	18,9	20,3	-7,3	-21,9	-41,1	-21,0	-27,8	-47,2	-19,3	-25,2
Charges	-29,2	-11,9	-11,5	-3,0	-2,4	-9,6	6,4	-35,7	-18,9	-16,8	-25,4	-1,1	-5,5	-1,4	5,9	7,8	-4,1	-11,9	1,4
Trésorerie	-14,6	-14,3	-25,3	-22,2	-18,9	8,0	5,5	-22,7	0,9	3,4	17,7	11,4	-2,7	-8,7	14,8	36,5	30,5	-6,0	33,1
Prix	-27,5	19,9	21,3	0,6	19,1	26,9	18,0	20,8	13,3	8,0	17,4	14,3	0,6	5,7	7,2	2,8	17,4	14,6	16,8
Délais de paiement	-27,5	-23,1	-18,1	-16,6	-25,3	-3,0	-13,6	-38,0	-25,5	-36,8	-30,2	-17,2	-15,3	-18,2	-11,5	-12,5	-31,6	-19,1	-16,3
Effectifs	0,0	-13,5	-29,4	-35,2	-42,4	-3,0	-2,2	22,4	19,0	-21,3	1,8	-28,3	-4,0	-12,6	-8,7	13,1	-13,4	-26,5	-9,5
Stocks matières premières	3,6	-10,4	-7,9	-10,7	-6,1	-1,5	-2,6	-27,4	0,2	-8,3	-3,7	-1,8	-17,4	-7,3	-18,4	-3,2	-8,9	-5,7	8,6
Stocks de produits finis	4,1	-2,4	-2,4	-13,8	9,8	-2,4	-1,1	-1,4	-0,7	-1,0	-3,0	-12,1	-13,5	16,9	-15,6	-0,5	-2,4	-1,8	11,1

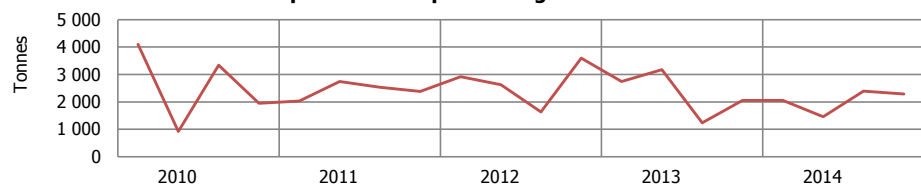
Source : IEOM

* Moyenne depuis le quatrième trimestre 1997

2.2 Indicateurs

Industrie agroalimentaire

Exportations de produits agroalimentaires



Sources : ISPF, Douanes, CVS IEOM

Données CVS

Exportations de jus et purée de nono



Sources : ISPF, Douanes, CVS IEOM

Données CVS

Exportations de produits agroalimentaires

En tonnes	11T1	11T2	11T3	11T4	12T1	12T2	12T3	12T4	13T1	13T2	13T3	13T4	14T1	14T2	14T3	14T4	T / T-1	T / T-4
Données brutes	1 632	2 710	2 926	2 451	2 509	2 599	1 974	3 719	2 320	3 178	1 483	2 252	1 617	1 518	2 492	2 604	4,5%	15,6%
Données CVS	2 036	2 747	2 534	2 387	2 922	2 631	1 632	3 599	2 749	3 175	1 235	2 056	2 061	1 460	2 397	2 286	-4,6%	11,2%

Sources : ISPF, Douanes, CVS IEOM

Exportations de jus et purée de nono

En tonnes	11T1	11T2	11T3	11T4	12T1	12T2	12T3	12T4	13T1	13T2	13T3	13T4	14T1	14T2	14T3	14T4	T / T-1	T / T-4
Données brutes	467	681	1 033	551	454	596	298	811	237	781	149	388	248	459	690	464	-32,7%	19,6%
Données CVS	550	602	1 159	474	556	533	334	680	296	712	162	325	311	427	726	394	-45,8%	21,0%

Sources : ISPF, Douanes, CVS IEOM

Autres industries

Exportations de monoï



Sources : ISPF, Douanes, CVS IEOM

Données CVS

Exportations de monoï

En tonnes	11T1	11T2	11T3	11T4	12T1	12T2	12T3	12T4	13T1	13T2	13T3	13T4	14T1	14T2	14T3	14T4	T / T-1	T / T-4
Données brutes	99	46	39	147	27	44	58	143	44	23	50	127	54	63	75	104	38,0%	-18,1%
Données CVS	112	64	53	98	42	65	71	91	62	46	61	74	73	87	84	51	-39,4%	-30,9%

Sources : ISPF, Douanes, CVS IEOM

Production d'huile de coprah

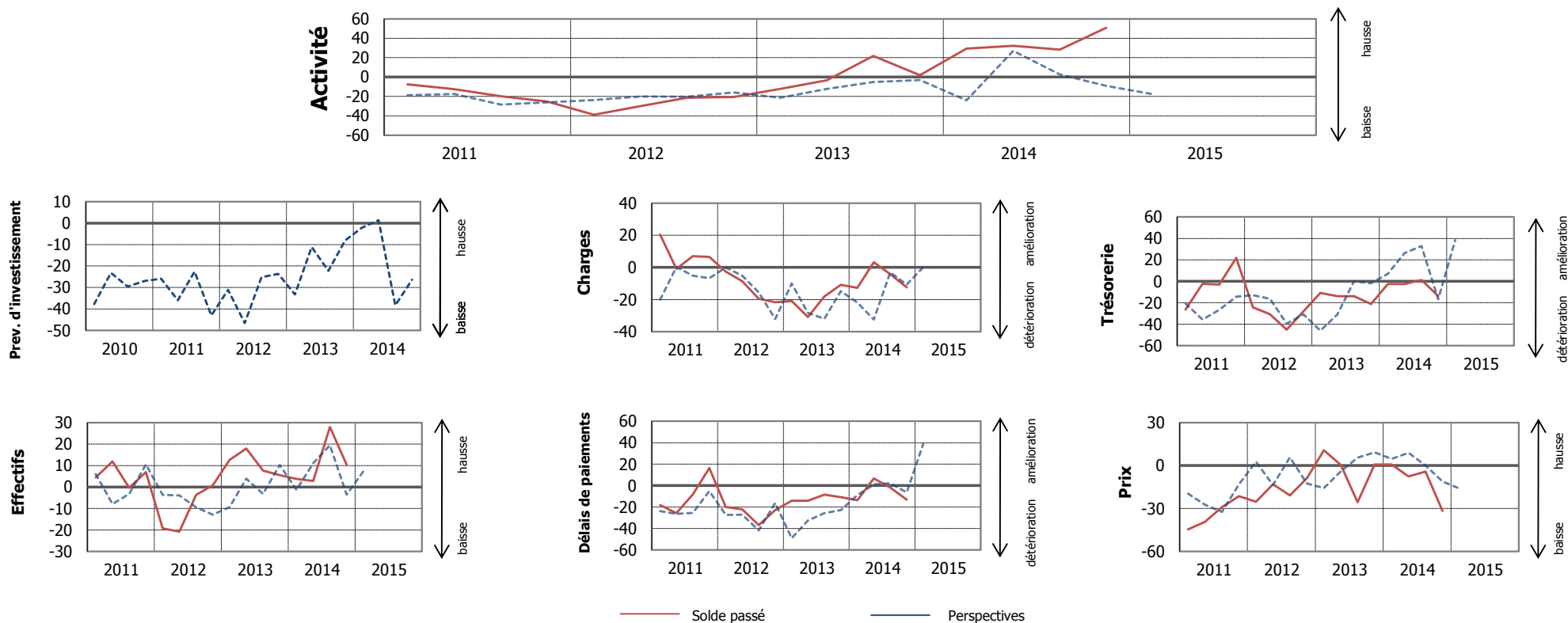
En tonnes	11T1	11T2	11T3	11T4	12T1	12T2	12T3	12T4	13T1	13T2	13T3	13T4	14T1	14T2	14T3	14T4	T / T-1	T / T-4
Données brutes	1 471	1 298	1 810	1 877	1 523	1 210	2 199	2 060	1 680	1 418	1 578	1 424	1 151	1 654	2 334	1 881	-19,4%	32,1%
Données CVS	1 639	1 430	1 644	1 736	1 696	1 350	2 029	1 913	1 854	1 568	1 401	1 272	1 328	1 810	2 153	1 724	-19,9%	35,6%

Sources : ISPF, Douanes, CVS IEOM

3. BTP

3.1 Soldes d'opinion

L'enquête d'opinion a été réalisée auprès d'un échantillon de 23 entreprises employant au total 1 251 salariés. Les soldes d'opinion sont corrigés des variations saisonnières.



Soldes d'opinion du BTP

Soldes d'opinion en %, CVS et centrés sur leur moyenne de longue période. Les variations de soldes sont en points.

	Moy*	11T1	11T2	11T3	11T4	12T1	12T2	12T3	12T4	13T1	13T2	13T3	13T4	14T1	14T2	14T3	14T4	T / T-1	T / T-4
Activité	-2,0	-7,5	-12,6	-19,8	-25,3	-39,0	-29,9	-21,3	-20,5	-12,3	-3,4	21,8	1,9	29,4	32,3	28,2	50,7	22,5	48,8
Prévisions investissement	-17,6	-25,9	-35,9	-22,6	-43,0	-31,2	-46,5	-25,2	-23,7	-33,3	-11,2	-22,2	-8,1	-2,2	1,4	-38,3	-26,4	11,9	-18,3
Charges	-31,8	20,4	-0,9	7,0	6,5	-2,6	-8,7	-19,4	-21,7	-20,8	-30,8	-18,0	-10,7	-12,8	3,2	-4,2	-12,4	-8,2	-1,7
Trésorerie	-26,9	-26,3	-2,2	-3,0	21,9	-24,3	-30,7	-45,1	-27,9	-10,8	-13,9	-13,8	-21,1	-2,6	-2,5	1,2	-13,6	-14,9	7,5
Prix	-16,3	-44,5	-39,3	-29,0	-21,5	-25,3	-13,2	-20,8	-8,9	10,7	0,4	-25,6	0,7	0,7	-7,6	-4,2	-31,6	-27,4	-32,3
Délais de paiement	-42,4	-18,2	-25,7	-8,2	16,4	-20,1	-22,3	-36,8	-22,9	-14,2	-14,1	-8,4	-10,8	-13,6	6,7	-1,9	-13,2	-11,3	-2,4
Effectifs	2,9	4,4	11,9	-0,4	6,9	-19,3	-20,8	-3,7	0,8	12,6	18,0	7,7	5,6	3,8	2,8	28,0	10,4	-17,6	4,8
Stocks matières premières	5,9	-11,9	-11,3	-4,5	-39,7	-13,1	-17,3	-31,1	-16,2	-22,2	-10,2	7,4	-0,6	1,8	-14,0	-7,7	13,3	21,0	14,0

Source : IEOM

*Moyenne depuis le quatrième trimestre 1997

3.2 Indicateurs

Importations de ciment



Sources : ISPF, Douanes, CVS IEOM

Données CVS

Données brutes, en tonnes	11T1	11T2	11T3	11T4	12T1	12T2	12T3	12T4	13T1	13T2	13T3	13T4	14T1	14T2	14T3	14T4	T / T-1	T / T-4
Importations de ciment	25 948	25 165	17 512	26 580	22 479	21 911	26 991	28 364	10 971	17 483	16 936	53 022	10 539	21 835	12 728	26 812	ns	ns
Importations de carrelage	2 102	2 595	1 855	1 224	1 424	1 747	1 649	1 338	1 404	1 390	1 344	1 913	1 439	1 162	1 895	1 897	0,1%	-0,8%
Importations de bois transformés	6 550	5 954	4 952	5 441	5 089	4 646	5 004	4 956	5 631	4 470	4 222	5 980	7 103	4 448	4 791	3 332	-30,4%	-44,3%
Importations de bitume	425	254	19	1 127	628	21	9	1 154	1 123	10	201	1 702	572	128	309	1 725	ns	1,3%

Sources : ISPF, Douanes

Données CVS, en tonnes	11T1	11T2	11T3	11T4	12T1	12T2	12T3	12T4	13T1	13T2	13T3	13T4	14T1	14T2	14T3	14T4	T / T-1	T / T-4
Importations de ciment	30 035	26 527	19 198	19 569	26 676	22 950	28 663	21 234	15 741	18 252	18 422	45 638	15 997	22 340	14 190	19 045	34,2%	ns
Importations de carrelage	2 095	2 415	1 691	1 539	1 429	1 607	1 528	1 548	1 415	1 323	1 239	2 033	1 448	1 175	1 785	1 956	9,6%	-3,8%
Importations de bois transformés	6 317	6 291	5 207	5 279	4 554	5 002	5 361	4 905	4 891	4 886	4 556	6 077	6 199	4 909	5 132	3 477	-32,2%	-42,8%
Importations de bitume	868	503	376	452	785	-131	378	595	569	651	886	656	397	530	672	905	ns	37,9%

Sources : ISPF, Douanes, CVS IEOM

Dépenses liquidées par la Direction de l'équipement



Source : Direction de l'équipement, CVS IEOM

Données CVS

Données brutes, en millions de F CFP	11T1	11T2	11T3	11T4	12T1	12T2	12T3	12T4	13T1	13T2	13T3	13T4	14T1	14T2	14T3	14T4	T / T-1	T / T-4
Dépenses liquidées par l'Enseignement secondaire	62	107	148	189	56	51	71	144	10	66	120	106	52	46	194	nd	ns	ns
Dépenses liquidées par l'Aviation civile	312	340	47	187	100	56	111	165	12	109	214	414	45	170	388	824	ns	ns
Dépenses liquidées par la Direction de l'équipement	1 274	1 604	1 670	2 959	1 178	1 956	1 272	2 422	900	1 660	1 884	2 841	1 394	2 965	2 248	5 107	ns	ns

Sources : Directions de l'Enseignement, de l'équipement et Service de l'aviation civile, CVS IEOM

Données CVS, en millions de F CFP	11T1	11T2	11T3	11T4	12T1	12T2	12T3	12T4	13T1	13T2	13T3	13T4	14T1	14T2	14T3	14T4	T / T-1	T / T-4
Dépenses liquidées par l'Enseignement secondaire	97	127	129	145	99	76	46	98	57	96	88	58	103	79	156	nd	ns	ns
Dépenses liquidées par l'Aviation civile	485	346	65	4	227	99	126	-18	111	186	224	223	176	230	389	626	ns	ns
Dépenses liquidées par la Direction de l'équipement	2 201	1 757	1 842	1 773	2 063	2 056	1 415	1 350	1 767	1 676	2 037	1 845	2 247	2 930	2 401	4 160	ns	ns

Sources : Directions de l'enseignement, de l'équipement et Service de l'aviation civile, CVS IEOM

Encours bancaires des crédits à l'habitat (entreprises, ménages et collectivités)

En millions de F CFP	11T1	11T2	11T3	11T4	12T1	12T2	12T3	12T4	13T1	13T2	13T3	13T4	14T1	14T2	14T3	14T4	T / T-1	T / T-4
	186 622	189 057	190 371	190 764	191 502	192 171	193 600	194 488	194 350	194 366	195 076	195 207	195 963	195 885	197 013	196 836	-0,1%	0,8%

Source : IEOM

Production de prêts immobiliers (entreprises, ménages et collectivités)

En millions de F CFP	11T1	11T2	11T3	11T4	12T1	12T2	12T3	12T4	13T1	13T2	13T3	13T4	14T1	14T2	14T3	14T4	T / T-1	T / T-4
	6 216	9 914	8 908	7 024	5 723	6 007	6 493	5 944	4 406	5 204	5 965	6 852	6 424	6 521	7 121	6 419	-9,8%	-6,3%

Source : IEOM

Effectifs salariés du BTP

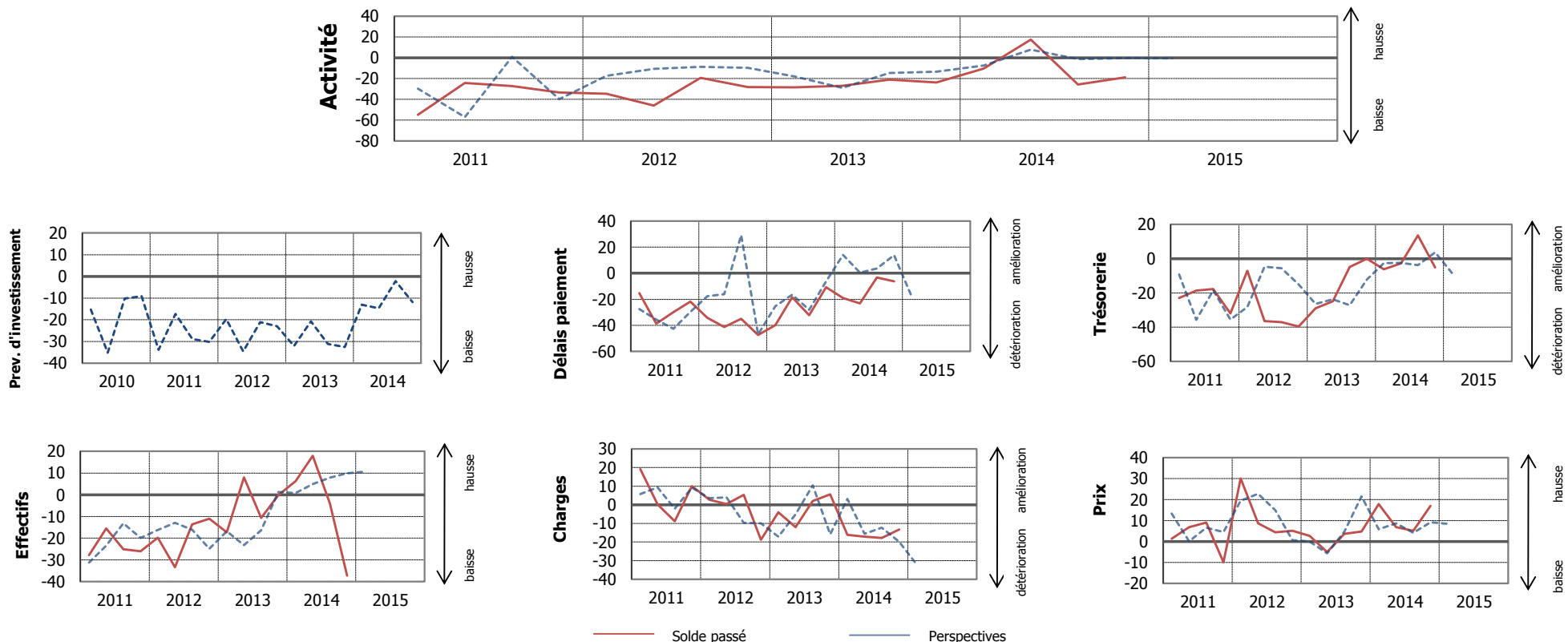
	11T1	11T2	11T3	11T4	12T1	12T2	12T3	12T4	13T1	13T2	13T3	13T4	14T1	14T2	14T3	14T4	T / T-1	T / T-4
Données brutes	5 103	5 052	4 876	4 754	4 624	4 541	4 523	4 390	4 373	4 268	4 320	4 234	4 145	4 116	4 044	nd	-1,7%	-6,4%
Données CVS	5 095	5 038	4 848	4 749	4 614	4 532	4 493	4 383	4 365	4 261	4 285	4 228	4 154	4 124	4 006	nd	-2,9%	-6,5%

Sources : ISPF, CPS, CVS IEOM

4. Commerce

4.1 Soldes d'opinion

L'enquête d'opinion a été réalisée auprès d'un échantillon de 55 entreprises appartenant au secteur du commerce employant au total 2 541 salariés. Les soldes d'opinion sont corrigés des variations saisonnières.



Soldes d'opinion du commerce

Soldes d'opinion en %, CVS et centrés sur leur moyenne de longue période. Les variations de soldes sont en points.

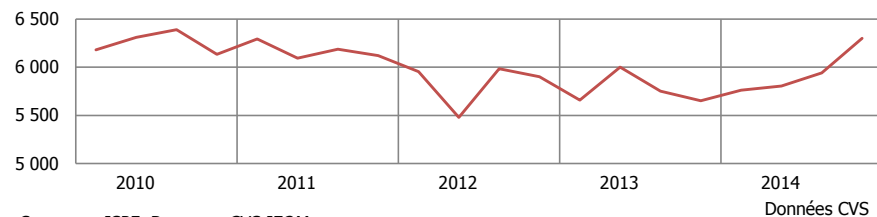
	Moy*	11T1	11T2	11T3	11T4	12T1	12T2	12T3	12T4	13T1	13T2	13T3	13T4	14T1	14T2	14T3	14T4	T / T-1	T / T-4
Activité	-8,5	-54,8	-24,4	-27,2	-33,3	-34,6	-46,0	-19,4	-28,1	-28,5	-27,1	-21,0	-23,8	-10,4	17,3	-25,7	-18,8	6,9	5,0
Prévisions investissement	-5,9	-33,8	-17,3	-28,9	-30,1	-19,6	-34,5	-21,1	-23,0	-32,0	-20,7	-31,1	-32,6	-13,1	-14,7	-2,2	-11,8	-9,6	20,8
Charges	-32,0	19,2	0,3	-8,8	10,0	2,8	0,4	5,3	-18,7	-4,0	-12,1	2,1	5,7	-16,1	-17,1	-17,9	-13,3	4,6	-19,0
Trésorerie	-24,4	-22,9	-18,5	-17,7	-31,9	-7,1	-36,4	-37,0	-39,5	-28,9	-24,9	-4,8	0,0	-6,2	-2,8	13,6	-5,2	-18,7	-5,2
Prix	-6,1	1,3	6,8	9,0	-10,0	30,1	8,7	4,3	5,1	2,6	-5,1	3,6	4,8	17,9	6,8	5,1	17,1	11,9	12,3
Délais de paiement	-46,0	-15,3	-38,8	-29,8	-21,7	-34,2	-41,3	-34,9	-47,4	-40,0	-18,3	-32,1	-10,8	-19,1	-23,2	-3,3	-6,1	-2,9	4,7
Effectifs	-1,3	-27,8	-15,5	-25,1	-26,0	-19,8	-33,3	-13,6	-11,0	-17,3	8,0	-10,6	-0,1	6,3	18,0	-4,0	-37,2	-33,2	-37,1
Stocks de produits finis	25,4	-26,0	-7,4	-2,7	12,6	4,9	-7,4	6,6	-6,5	-1,7	-10,3	-12,9	-2,9	0,3	15,8	1,1	-11,1	-12,3	-8,2

Source : IEOM

*Moyenne depuis le quatrième trimestre 1997

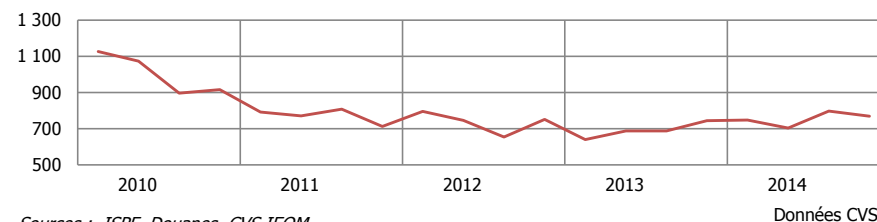
4.2 Indicateurs

Importations de biens de consommation



Sources : ISPF, Douanes, CVS IEOM

Immatriculations de véhicules de tourisme neufs



Sources : ISPF, Douanes, CVS IEOM

Données brutes, en millions de F CFP	11T1	11T2	11T3	11T4	12T1	12T2	12T3	12T4	13T1	13T2	13T3	13T4	14T1	14T2	14T3	14T4	T / T-1	T / T-4
Importations de biens de consommation (hors biens alimentaires)	5 686	6 137	6 370	6 507	5 372	5 491	6 154	6 323	5 085	6 000	5 902	6 097	5 159	5 767	6 083	6 823	12,2%	11,9%
Importations de biens alimentaires	8 275	8 500	9 348	9 965	8 893	8 509	9 625	10 415	8 393	9 024	9 113	9 872	8 355	9 289	9 076	10 504	15,7%	6,4%
Importations de biens d'équipement ménagers	1 863	2 225	2 336	2 804	1 704	1 698	2 231	2 647	1 501	1 853	1 992	2 433	1 577	1 965	2 157	2 773	28,5%	13,9%
Immatriculations de véhicules de tourisme neufs (en nombre)	681	737	878	785	689	703	706	838	559	639	737	842	659	645	855	875	2,3%	3,9%

Sources : ISPF, Douanes

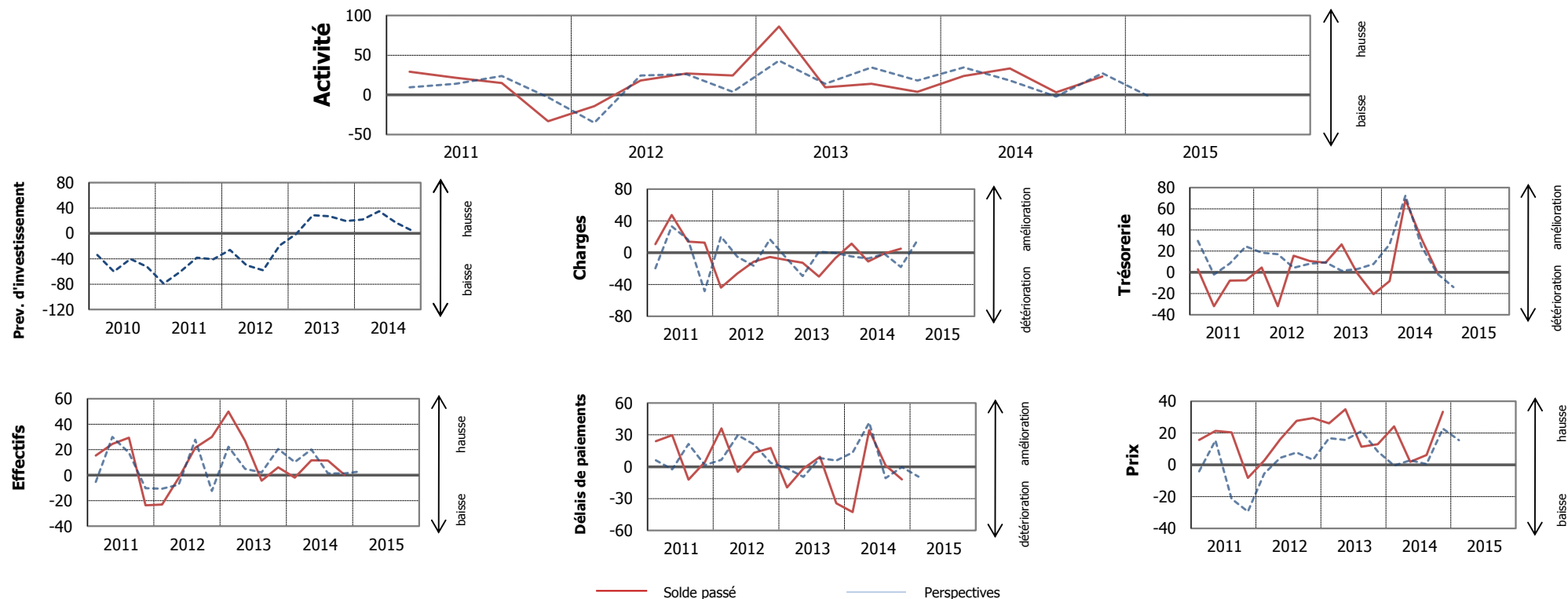
Données CVS, en millions de F CFP	11T1	11T2	11T3	11T4	12T1	12T2	12T3	12T4	13T1	13T2	13T3	13T4	14T1	14T2	14T3	14T4	T / T-1	T / T-4
Importations de biens de consommation (hors biens alimentaires)	6 293	6 095	6 185	6 120	5 955	5 479	5 984	5 901	5 657	6 002	5 750	5 652	5 762	5 806	5 941	6 298	6,0%	11,4%
Importations de biens alimentaires	8 689	8 926	9 149	9 265	9 354	8 953	9 420	9 646	9 222	9 133	8 914	9 112	8 823	9 818	8 889	9 653	8,6%	5,9%
Importations de biens d'équipement ménagers	2 266	2 372	2 268	2 300	2 124	1 865	2 154	2 118	1 951	2 002	1 928	1 897	2 033	2 130	2 106	2 236	6,2%	17,8%
Immatriculations de véhicules de tourisme neufs (en nombre)	792	771	808	713	795	746	655	751	641	688	687	744	749	704	797	769	-3,6%	3,3%

Sources : ISPF, Douanes, CVS IEOM

5. Hôtellerie - Tourisme

5.1 Soldes d'opinion

L'enquête d'opinion a été réalisée auprès d'un échantillon de 19 entreprises employant au total 2 943 salariés. Les soldes d'opinion sont corrigés des variations saisonnières.



Soldes d'opinion de l'hôtellerie - tourisme

Soldes d'opinion, en %, CVS et centrés sur leur moyenne de longue période. Les variations de soldes sont en points.

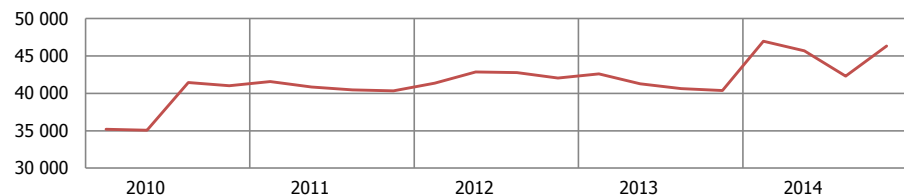
	Moy*	11T1	11T2	11T3	11T4	12T1	12T2	12T3	12T4	13T1	13T2	13T3	13T4	14T1	14T2	14T3	14T4	T / T-1	T / T-4
Activité	-1,6	29,1	21,4	14,7	-33,3	-14,3	18,0	26,8	24,5	86,2	9,3	13,9	3,8	23,8	33,1	3,1	23,2	20,1	19,4
Prévisions investissement	-17,6	-79,0	-60,5	-38,4	-40,8	-26,2	-50,0	-58,0	-18,7	-0,8	28,6	27,0	19,5	21,7	34,8	17,2	4,2	-12,9	-15,2
Charges	-22,3	10,8	47,6	13,9	12,7	-43,8	-26,4	-11,3	-5,5	-9,3	-12,7	-29,9	-7,0	11,5	-11,1	-0,8	5,0	5,8	12,0
Trésorerie	-13,7	2,8	-32,0	-7,9	-7,4	4,5	-32,0	15,8	10,6	9,1	26,4	-1,2	-20,5	-8,2	68,5	31,5	0,1	-31,4	20,6
Prix	-5,0	15,6	21,3	20,3	-8,2	2,6	16,2	27,6	29,4	26,0	35,0	11,4	12,9	24,2	1,9	6,1	33,3	27,2	20,4
Délais de paiement	-18,4	24,1	29,8	-12,2	4,4	36,1	-4,8	13,2	17,6	-19,5	-1,8	9,3	-34,3	-42,8	34,5	1,4	-12,0	-13,4	22,3
Effectifs	-7,1	15,5	24,5	29,4	-23,6	-23,0	-2,2	21,6	30,0	50,0	27,2	-4,2	6,2	-2,0	11,6	11,4	0,2	-11,2	-6,0
Taux de remplissage	0,7	-16,2	74,0	76,4	-92,0	-43,4	72,9	93,8	-41,1	0,0	52,8	75,8	-65,2	-15,5	61,0	54,1	-50,8	-104,9	14,5

Source : IEOM

*Moyenne depuis le quatrième trimestre 1997

5.2 Indicateurs

Fréquentation touristique



Source : ISPF, CVS IEOM

Données CVS

Nombre de croisiéristes



Source : ISPF, CVS IEOM

Données CVS

Données brutes, en nombre	11T1	11T2	11T3	11T4	12T1	12T2	12T3	12T4	13T1	13T2	13T3	13T4	14T1	14T2	14T3	14T4	T / T-1	T / T-4
Nombre total de passagers internationaux	113 489	122 527	151 070	123 686	112 998	128 220	153 626	125 912	122 620	131 218	150 480	129 526	131 159	136 579	154 728	143 805	-7,1%	11,0%
Nombre de touristes	34 713	39 720	46 632	41 711	34 836	41 966	48 925	43 251	36 248	40 665	46 119	41 361	40 242	45 240	47 759	47 361	-0,8%	14,5%
Nombre de croisiéristes	8 278	6 018	5 905	6 143	7 238	6 727	5 710	5 621	8 149	6 273	5 665	6 957	12 417	8 120	5 597	12 547	ns	ns
Nombre de nuitées (en milliers)	470	553	651	607	493	593	684	610	489	564	654	604	566	664	725	687	-5,2%	13,8%
Taux d'occupation CPH (en %)	49,8	56,1	64,9	55,4	47,7	58,1	70,9	62,2	56,2	64,0	72,7	61,7	55,2	63,3	72,3	65,9	-8,8%	6,9%
Revenu moyen par chambre disponible	10 706	15 513	17 575	11 403	11 210	16 942	19 986	14 552	14 609	19 041	22 316	15 506	15 689	20 718	24 495	nd	-	-

Sources : ADT, ISPF, CPH (Conseil des professionnels de l'hôtellerie)

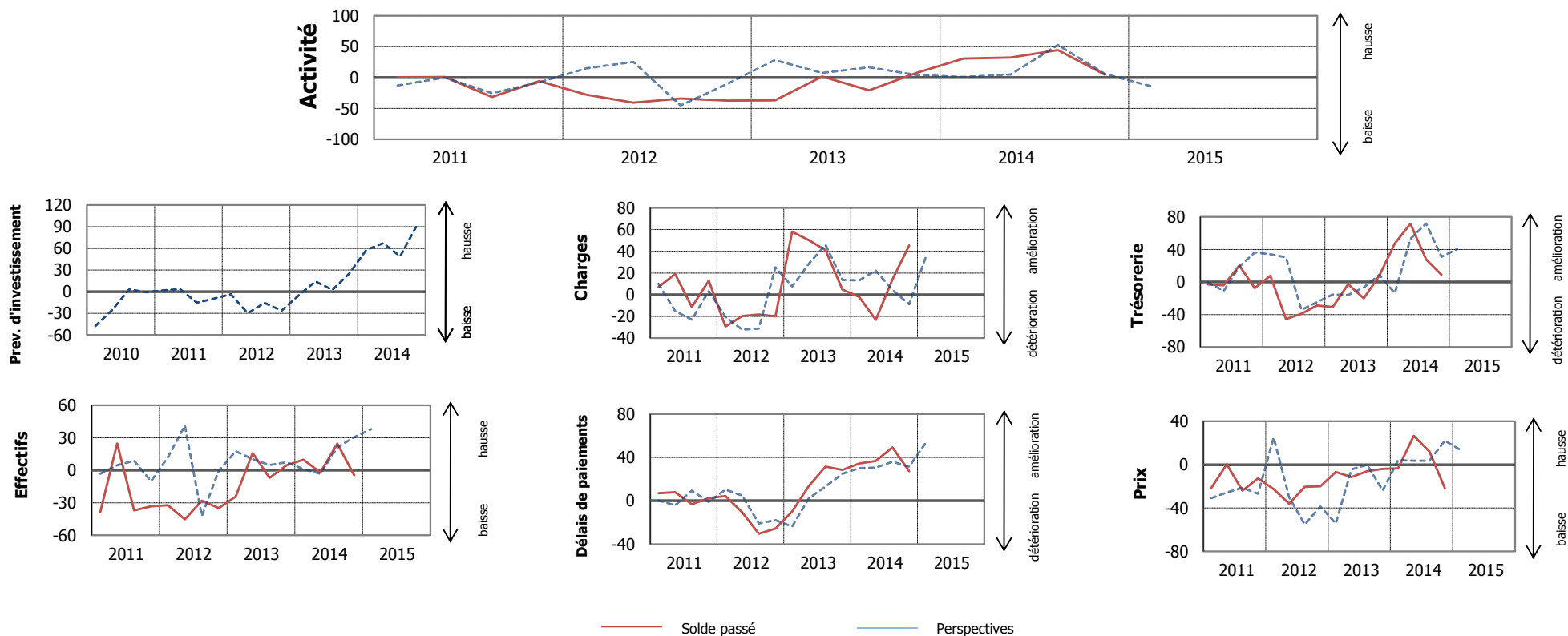
Données CVS, en nombre	11T1	11T2	11T3	11T4	12T1	12T2	12T3	12T4	13T1	13T2	13T3	13T4	14T1	14T2	14T3	14T4	T / T-1	T / T-4
Nombre total de passagers internationaux	129 901	127 734	128 636	125 666	127 932	132 677	131 782	129 035	137 167	134 858	130 250	133 381	145 326	139 738	134 976	148 190	9,8%	11,1%
Nombre de touristes	41 593	40 867	40 452	40 327	41 367	42 884	42 774	42 065	42 628	41 261	40 645	40 400	46 968	45 698	42 323	46 342	9,5%	14,7%
Nombre de croisiéristes	7 916	6 390	6 757	5 676	6 480	7 108	6 707	5 477	6 250	7 212	6 935	6 969	10 047	8 437	7 135	12 625	ns	ns
Nombre de nuitées (en milliers)	583	558	564	582	598	596	602	589	570	582	577	586	666	654	652	671	3,0%	14,6%

Sources : ADT, ISPF, CPH, CVS IEOM

6. Services marchands

6.1 Soldes d'opinion

L'enquête d'opinion a été réalisée auprès d'un échantillon de 41 entreprises des services marchands (transports, activités comptables, activités d'architecture et d'ingénierie, publicité, activités de sécurité, activité de nettoyage) employant au total 1 893 salariés. Les soldes d'opinion sont corrigés des variations saisonnières.



Soldes d'opinion du secteur des services marchands

Soldes d'opinion en %, CVS et centrés sur leur moyenne de longue période. Les variations de soldes sont en points.

	Moy*	11T1	11T2	11T3	11T4	12T1	12T2	12T3	12T4	13T1	13T2	13T3	13T4	14T1	14T2	14T3	14T4	T / T-1	T / T-4
Activité	-10,1	0,5	1,1	-31,4	-5,8	-27,6	-40,5	-33,7	-37,2	-36,7	1,7	-20,7	7,6	31,0	32,4	44,4	4,8	-39,5	-2,8
Prévisions investissement	-38,5	2,0	3,7	-15,0	-9,4	-3,4	-29,8	-15,7	-26,3	-5,2	14,3	2,4	25,4	57,7	67,2	48,9	92,4	43,5	67,1
Charges	-29,8	7,0	19,1	-11,5	12,9	-29,4	-19,7	-18,3	-19,9	58,1	50,2	41,1	4,7	-2,0	-23,3	14,1	45,3	31,3	40,7
Trésorerie	-28,9	-3,0	-4,0	20,2	-7,6	7,7	-45,6	-38,9	-29,0	-30,8	-2,8	-20,0	8,1	47,2	71,7	27,7	8,9	-18,8	0,9
Carnet de commandes	-34,2	-20,4	-39,6	-19,2	-16,7	-16,3	-34,7	-39,6	-32,4	-30,4	-20,6	-21,3	-2,3	36,0	50,4	63,1	64,4	1,3	66,7
Prix	-10,7	-21,4	0,4	-24,0	-12,6	-22,6	-36,0	-20,4	-19,9	-6,8	-11,4	-6,1	-3,9	-3,5	26,7	12,2	-21,7	-33,9	-17,8
Délais de paiement	-47,8	6,9	8,0	-3,2	2,5	4,4	-10,5	-30,3	-25,5	-9,9	13,7	31,7	28,5	34,3	36,9	49,3	27,2	-22,1	-1,3
Effectifs	-9,4	-38,6	24,7	-37,1	-33,2	-32,2	-45,3	-28,1	-35,0	-24,3	15,9	-7,0	4,5	9,8	-2,0	24,6	-4,7	-29,3	-9,2

Source : IEOM

*Moyenne depuis le quatrième trimestre 2004

Note méthodologique

L'évolution de la conjoncture est appréhendée au travers des résultats d'une enquête d'opinion menée auprès d'un échantillon représentatif de dirigeants d'entreprises et des données économiques se rapportant aux différents secteurs d'activité, aux entreprises et aux ménages.

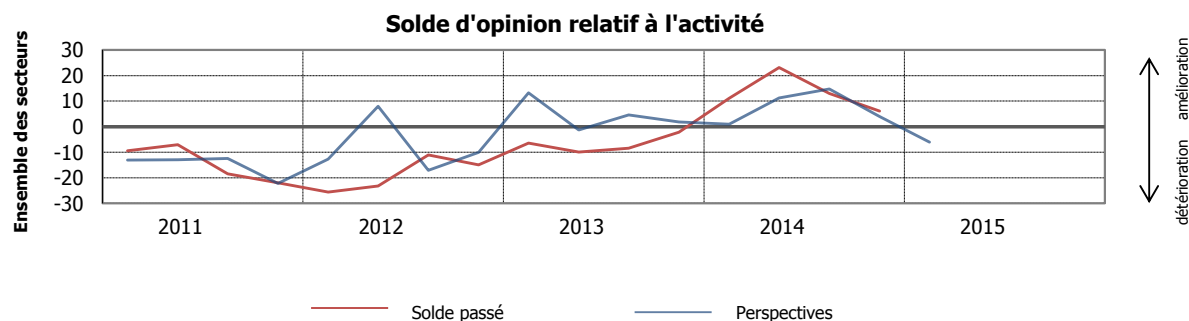
Enquête de conjoncture de l'IEOM

L'IEOM réalise chaque trimestre une enquête de conjoncture auprès d'un échantillon de 185 entreprises employant au total 10 360 salariés.

Dans cette enquête, les chefs d'entreprises sont appelés à répondre à différentes questions (activité pour le trimestre passé, perspectives d'activité pour le trimestre à venir, prévision d'investissement...) selon trois modalités : "en hausse", "stabilité" ou "en baisse". Les réponses des chefs d'entreprises sont ensuite agrégées sous la forme de soldes d'opinion. Calculés pour chacune des questions de l'enquête, ils correspondent à la différence entre le pourcentage de chefs d'entreprises répondant positivement à la question posée et le pourcentage de chefs d'entreprises ayant répondu négativement.

Deux critères sont utilisés pour classer les entreprises interrogées : leur secteur d'activité et leur taille (en terme d'effectifs salariés). Cela permet de tenir compte, dans le calcul des soldes d'opinion, de l'importance de l'entreprise (en terme d'effectifs) en fonction de sa taille et du secteur concerné.

Les soldes d'opinion ne doivent pas être interprétés directement comme représentatifs du taux de croissance de la variable à laquelle ils se réfèrent. En effet, les soldes d'opinion sont des nombres abstraits : on ne peut les interpréter qu'en référence aux soldes antérieurs où à leur moyenne de longue période. Ils sont donc représentés dans les graphiques et les tableaux centrés sur leur moyenne et, généralement, commentés en évolution. Par ailleurs, certains chefs d'entreprises omettent d'éliminer la saisonnalité, ce qui rend souvent nécessaire l'observation de la série corrigée des variations saisonnières (CVS) pour apprécier correctement les évolutions.

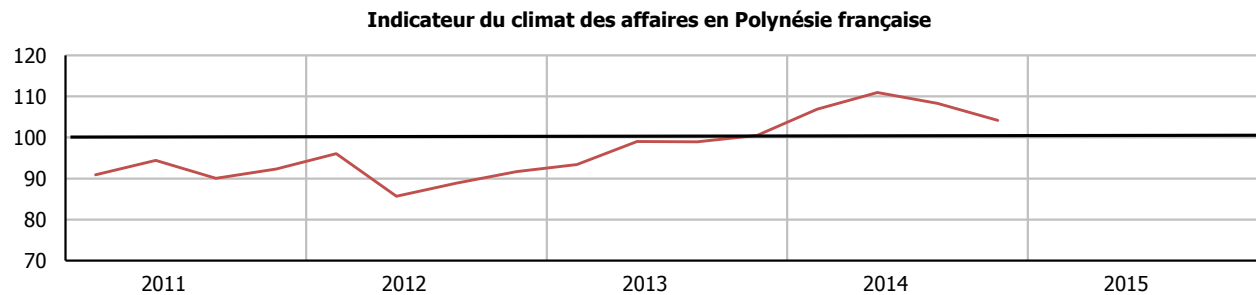


Moyenne de longue période des soldes d'opinion de l'ensemble des secteurs

	Ensemble	Primaire	Industrie	BTP	Commerce	Hôtellerie - Tourisme	Services marchands
Activité	-3,3	-5,0	1,5	-2,9	-3,6	-2,1	-10,1
Prévisions d'investissement	-13,2	-8,0	0,4	-6,9	0,3	-9,5	-38,5
Charges	-28,9	-25,8	-17,2	-22,6	-21,2	-15,2	-29,8
Trésorerie	-20,1	-25,1	-17,9	-24,8	-22,2	-15,9	-28,9
Prix	-7,4	-12,8	2,1	-13,8	-5,1	-4,2	-10,7
Délais de paiement	-34,7	-29,6	-23,1	-35,6	-38,7	-15,8	-47,8
Effectifs	-1,7	-7,5	2,6	0,8	0,6	-7,6	-9,4

Indicateur synthétique du climat des affaires (ICA)

Dans le cadre de l'amélioration de l'information conjoncturelle diffusée sur les économies d'outre-mer, l'IEDOM et l'IEOM ont élaboré un indicateur synthétique du climat des affaires. Cet indicateur, établi à partir des résultats de l'enquête trimestrielle de conjoncture au moyen d'une analyse en composante principale, a pour objectif de résumer le maximum de l'information contenue dans chacune des questions de l'enquête de conjoncture. Afin d'en faciliter sa lecture, il est centré autour de 100 (moyenne de longue période) et, a un écart-type de 10.



Source : Enquête de conjoncture IEOM, données trimestrielles

Normalisé de moyenne 100 et d'écart-type 10

L'indicateur du climat des affaires s'interprète de la manière suivante : plus il est élevé, meilleure est la perception de la conjoncture par les chefs d'entreprise. Un niveau supérieur à 100 signifie que l'opinion des chefs d'entreprises interrogés sur la conjoncture est jugée favorable car supérieure à la moyenne de longue période.

Pour plus d'informations sur l'indicateur du climat des affaires se référer à la note de l'Institut « Un nouvel indicateur pour aider au diagnostic conjoncturel dans l'outre-mer » parue en mars 2010 et téléchargeable gratuitement sur le site www.ieom.fr sur le lien http://www.ieom.fr/IMG/pdf/note_institut_ica_032010.pdf

Compréhension des tableaux et graphiques des indicateurs économiques

L'IEOM utilise pour réaliser son bulletin de conjoncture trimestriel :

- des données économiques quantitatives issues de sources administratives (INSEE, Douanes etc..) se rapportant aux différents secteurs d'activité et différents secteurs institutionnels (entreprises, ménages...) ainsi qu'à des grandeurs macro-économiques (prix, emploi, commerce extérieur).
- des données monétaires issues des déclarations des établissements de crédit traitées par l'IEOM.

Les indicateurs se rapportant aux secteurs économiques, aux entreprises et à la demande des ménages, ainsi que les principaux indicateurs macro-économiques (emploi, SMG...), figurent sous forme de tableaux selon des fréquences trimestrielles.

Certains indicateurs sont représentés sous forme de graphique sur les 5 dernières années selon des fréquences mensuelles ou trimestrielles.

Les données représentées sont, en général, corrigées des variations saisonnières

Lorsque l'analyse d'une série de données révèle une saisonnalité, celle-ci fait l'objet d'un traitement. On dit qu'elle est corrigée des variations saisonnières (CVS). Le traitement peut être effectué par l'organisme producteur des données, dans ce cas seule la série CVS est reprise dans cette publication. Si la série fournie par le producteur n'est pas désaisonnalisée, le traitement est effectué par l'IEDOM (méthode ARIMA X-12) ; dans ce cas, la série sera présentée sous sa forme brute et sous sa forme CVS.

INSTITUT D'ÉMISSION D'OUTRE-MER
Agence de Papeete
21, rue du Docteur CASSIAU – 98713 PAPEETE RP

Téléphone : (689) 40.50.65.00 – Télécopie : (689) 40.50.65.03

[Site Internet : www.ieom.fr](http://www.ieom.fr)

Directeur de la publication : **Nicolas de SÈZE**
Responsable de la rédaction : **Pierre-Yves LE BIHAN**
Éditeur : **IEOM**
Achévé d'imprimer : mars 2015