

Annexes statistiques

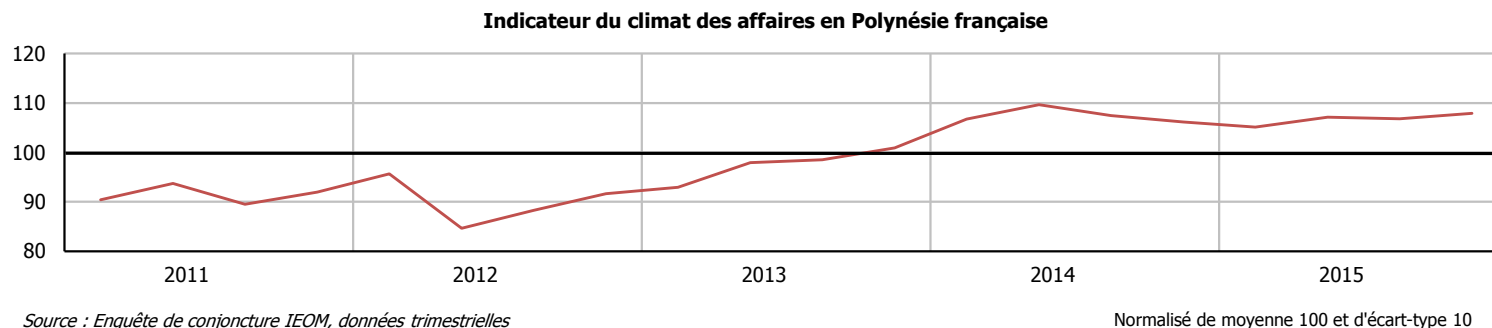
4^e trimestre 2015

	Pages
I. Activité générale	3
1. Climat des affaires	3
ICA (Indicateur du climat des affaires) en Polynésie française	3
2. Enquête de conjoncture de l'IEOM	4
Soldes d'opinion de l'ensemble des secteurs	4
3. Prix à la consommation	5
Indice des prix à la consommation	5
Contributions	6
4. Emploi	7
Emploi salarié	7
Indice de l'emploi salarié	7
Indice de l'emploi salarié par secteur	7
Demandeurs d'emploi	7
5. Salaires et revenus	7
Salaire minimum interprofessionnel garanti (SMIG)	7
Salaire du BTP - OP1	7
II. Ménages	8
1. Consommation des ménages	8
Importations de biens de consommation (hors biens alimentaires)	8
Importations de biens alimentaires	8
Importations de biens d'équipement ménagers	8
Immatriculations de véhicules de tourisme neufs	9
Encours bancaires des crédits à la consommation	9
2. Investissement des ménages	9
Encours bancaires des crédits à l'habitat	9
Production de prêts immobiliers	9
Coût moyen des crédits immobiliers	9
3. Indicateurs de vulnérabilité des ménages	10
Personnes physiques en interdiction bancaire	10
Incidents de paiement sur chèques	10
Retrait de cartes bancaires	10
Dossiers de surendettement déposés	10
Taux de créances douteuses brutes des banques locales	10
III. Entreprises	11
1. Investissement des entreprises	11
Importations de biens d'équipement	11
Immatriculations de véhicules utilitaires	11
Importations de biens intermédiaires	11

2. Soldes d'opinions relatifs aux prévision d'investissement par secteur d'activité	12
Soldes d'opinions	12
3. Modalités de financement des entreprises	13
Encours bancaires des crédits aux entreprises	13
Encours bancaires des crédits d'investissement	13
Encours bancaires des crédits d'exploitation	13
Production de crédits à l'équipement	13
Coût du crédit aux entreprises	13
4. Indicateurs de vulnérabilité des entreprises	13
Personnes morales en interdiction bancaire	13
Incidents de paiement sur effet	13
Taux de créances douteuses brutes	13
IV. Commerce extérieur	14
Importations totales	14
Exportations totales	14
Taux de couverture	14
V. Indicateurs économiques divers	15
Consommation d'électricité basse tension	15
Consommation d'électricité moyenne tension	15
Production d'électricité	15
TVA - Droits de douane	15
VI. Secteurs d'activité	16
1. Secteur primaire	16
1.1 Soldes d'opinion	16
1.2 Indicateurs	17
2. Industries	19
2.1 Soldes d'opinion	19
2.2 Indicateurs	20
3. BTP	21
3.1 Soldes d'opinion	21
3.2 Indicateurs	22
4. Commerce	24
4.1 Soldes d'opinion	24
4.2 Indicateurs	25
5. Hôtellerie - Tourisme	26
5.1 Soldes d'opinion	26
5.2 Indicateurs	27
6. Services marchands	28
6.1 Soldes d'opinion	28
Note méthodologique	29

I. Activité générale

1. Climat des affaires



Indicateur du climat des affaires en Polynésie française

Les variations sont en points.

	12T1	12T2	12T3	12T4	13T1	13T2	13T3	13T4	14T1	14T2	14T3	14T4	15T1	15T2	15T3	15T4	T / T-1	T / T-4
Indicateur du climat des affaires	95,6	84,6	88,3	91,6	93,0	97,9	98,5	100,9	106,7	109,6	107,5	106,2	105,1	107,1	106,8	107,9	1,1	1,7

Source : Enquête de conjoncture de l'IEOM

Indicateur synthétique du climat des affaires (ICA)

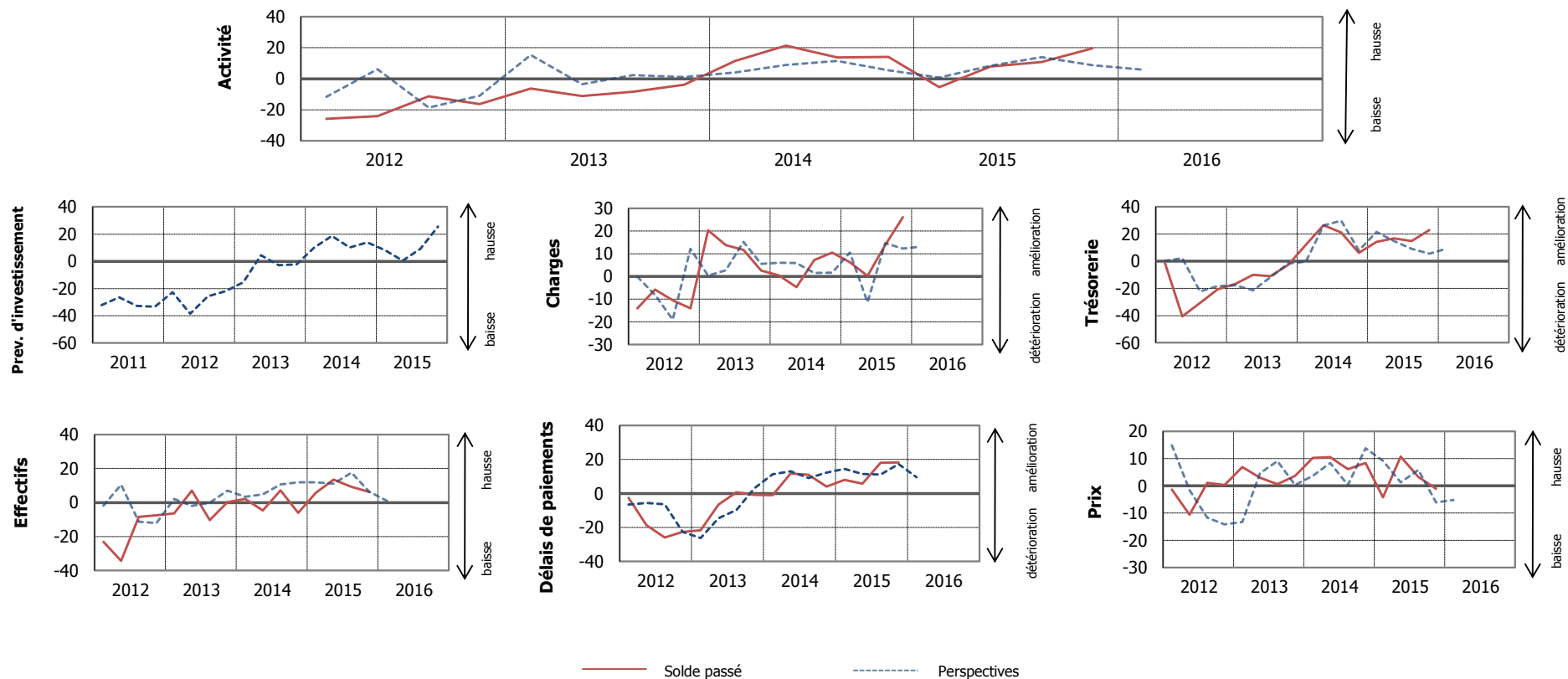
L'IEDOM et l'IEOM élabore un indicateur synthétique du climat des affaires. Cet indicateur, établi à partir des résultats de l'enquête trimestrielle de conjoncture au moyen d'une analyse en composante principale, a pour objectif de résumer le maximum de l'information contenue dans chacune des questions de l'enquête de conjoncture. Afin d'en faciliter sa lecture, il est centré autour de 100 (moyenne de longue période) et a un écart-type de 10.

L'indicateur du climat des affaires s'interprète de la manière suivante : plus il est élevé, meilleure est la perception de la conjoncture par les chefs d'entreprise. Un niveau supérieur à 100 signifie que l'opinion des chefs d'entreprises interrogés sur la conjoncture est jugée favorable car supérieure à la moyenne de longue période. Au contraire, un niveau inférieur à 100 signifie que l'opinion des chefs d'entreprises interrogés sur la conjoncture est jugée défavorable car inférieure à la moyenne de longue période.

Pour plus d'informations sur l'indicateur du climat des affaires, se référer à la note de l'Institut d'émission « Un nouvel indicateur pour aider au diagnostic conjoncturel dans l'outre-mer » parue en mars 2010 et téléchargeable gratuitement sur le site www.ieom.fr sur le lien http://www.ieom.fr/IMG/pdf/note_institut_ica_032010.pdf

2. Enquête de conjoncture de l'IEOM

L'enquête d'opinion a été réalisée auprès d'un échantillon de 179 entreprises employant au total 11 200 salariés. Les soldes d'opinion sont corrigés des variations saisonnières.



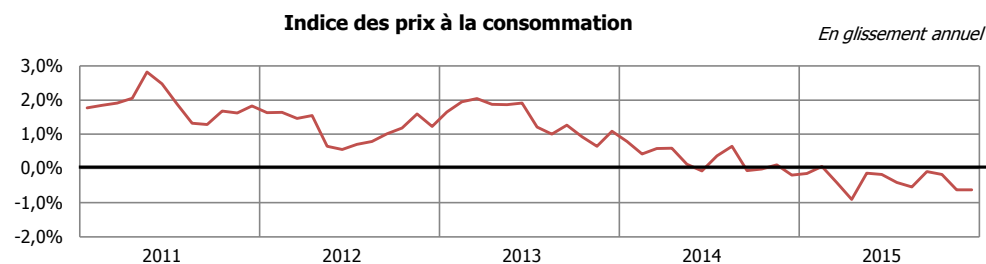
Soldes d'opinion de l'ensemble des secteurs

Soldes d'opinion en %, CVS et centrés sur leur moyenne de longue période. Les variations de soldes sont en points.

	12T1	12T2	12T3	12T4	13T1	13T2	13T3	13T4	14T1	14T2	14T3	14T4	15T1	15T2	15T3	15T4	T / T-1	T / T-4
Activité	-25,8	-24,0	-11,3	-16,3	-6,3	-11,1	-8,3	-3,8	11,6	21,3	13,8	14,1	-5,4	7,9	10,8	19,6	8,8	5,5
Prévisions d'investissement	-22,8	-38,5	-25,7	-22,0	-15,4	4,4	-2,9	-2,3	10,1	18,5	10,2	13,9	8,3	0,6	9,1	25,5	16,4	11,6
Effectifs	-23,0	-34,2	-8,5	-7,5	-6,3	6,9	-10,2	0,3	2,2	-4,6	7,1	-6,1	5,8	13,6	9,3	6,2	-3,1	12,3
Trésorerie	-0,6	-40,5	-30,7	-20,7	-16,6	-9,9	-11,0	-2,6	12,0	26,5	21,2	6,2	14,2	16,8	14,8	22,9	8,1	16,6
Délais de paiement de la clientèle	-2,6	-18,6	-26,0	-22,7	-21,6	-6,5	0,7	-0,8	-1,0	11,8	11,0	4,1	8,0	5,8	18,1	18,2	0,1	14,2
Prix	-1,3	-10,6	1,1	0,3	6,9	3,0	0,6	3,7	10,2	10,6	6,2	8,4	-4,2	10,8	3,3	-1,1	-4,3	-9,4
Charges	-14,0	-5,8	-10,5	-14,0	20,3	13,8	11,7	2,6	0,5	-4,7	7,2	10,5	6,3	0,2	13,8	26,1	12,3	15,7
Stocks de matières premières	1,3	-10,1	-23,0	-8,9	-4,4	-9,5	9,9	-12,5	-39,3	-13,5	4,0	-54,9	12,9	-7,2	-47,0	-3,5	43,6	51,4
Stocks de produits finis	-34,8	-17,1	-26,1	-26,4	-14,6	5,1	-12,8	-1,2	14,0	1,1	1,9	-1,4	-17,0	-17,4	3,2	-4,8	-7,9	-3,3
Carnets de commandes	-19,0	-36,4	-39,6	-28,3	-33,6	-23,0	-37,9	-20,6	33,0	47,0	57,3	59,2	27,1	23,0	26,8	2,8	-24,0	-56,4

Source : Enquête de conjoncture de l'IEOM

3. Prix à la consommation



Source : ISPF, données mensuelles

<i>Base 100 en 2007</i>	12T1	12T2	12T3	12T4	13T1	13T2	13T3	13T4	14T1	14T2	14T3	14T4	15T1	15T2	15T3	15T4	T / T-1	T / T-4
Ensemble	105,8	106,2	106,6	107,6	107,9	108,2	108,0	108,7	108,6	108,1	107,9	108,5	108,1	108,0	107,8	107,8	0,1%	-0,6%
Produits alimentaires et boissons non alcoolisées	113,9	112,9	114,9	115,8	120,3	118,6	118,6	117,5	120,4	118,4	120,9	119,1	125,5	123,1	122,7	121,9	-0,7%	2,4%
Boissons alcoolisées, tabac	104,8	105,5	105,0	105,1	106,1	107,2	110,7	110,7	112,0	112,0	111,8	115,0	114,6	115,7	115,9	115,1	-0,6%	0,1%
Articles d'habillement et articles chaussants	76,1	75,6	74,5	74,4	73,3	73,2	72,0	70,9	67,2	67,5	66,0	65,1	64,5	63,2	62,2	62,1	-0,2%	-4,5%
Logement, eau, électricité, gaz et autres combustibles	110,0	109,7	109,6	109,8	109,5	109,4	109,6	109,3	109,3	108,5	108,5	108,3	106,3	106,5	106,1	105,7	-0,4%	-2,4%
Ameublement, équipement ménager et entretien courant de la maison	96,4	96,5	96,3	96,6	96,4	95,4	95,7	95,0	95,5	95,0	94,0	95,3	95,2	95,5	96,6	95,9	-0,8%	0,6%
Santé	101,2	101,3	101,3	101,3	100,8	101,0	102,1	102,1	100,9	101,1	101,9	101,6	101,5	101,9	101,7	102,0	0,3%	0,3%
Transports	104,7	108,4	108,2	111,9	108,4	112,2	109,7	114,2	109,1	109,9	108,4	112,8	105,3	106,8	106,2	108,1	1,8%	-4,2%
Communications	99,8	99,7	99,7	99,7	99,7	99,6	99,6	101,9	101,8	101,7	101,7	101,7	101,2	101,2	101,2	100,9	-0,3%	-0,7%
Loisirs et culture	98,1	98,0	98,0	97,8	97,3	96,6	95,6	96,2	96,0	96,5	96,3	96,4	96,0	95,5	95,6	96,1	0,5%	-0,4%
Enseignements, éducation	118,6	118,6	119,4	119,4	119,4	119,4	119,9	120,3	120,3	120,3	121,5	121,5	121,5	121,5	123,4	123,4	0,0%	1,6%
Hôtellerie, café, restauration	109,6	109,8	110,2	110,3	110,9	111,3	112,1	113,5	114,2	114,3	114,3	115,6	116,0	116,6	116,7	116,8	0,1%	1,1%
Autres biens et services	99,5	99,1	100,1	100,4	101,5	101,8	102,2	102,8	104,9	104,8	99,5	99,3	99,1	99,2	99,8	99,7	-0,1%	0,4%
Ensemble hors tabac	105,8	106,2	106,6	107,6	108,0	108,2	107,8	108,6	108,4	108,0	107,7	108,3	107,8	107,6	107,5	107,5	0,1%	-0,7%
Indice hors transport aérien international	106,1	105,9	106,6	107,0	108,0	107,6	107,6	107,6	108,4	107,8	107,8	107,4	108,1	107,6	107,4	107,3	-0,1%	-0,1%

Source : ISPF

Contributions

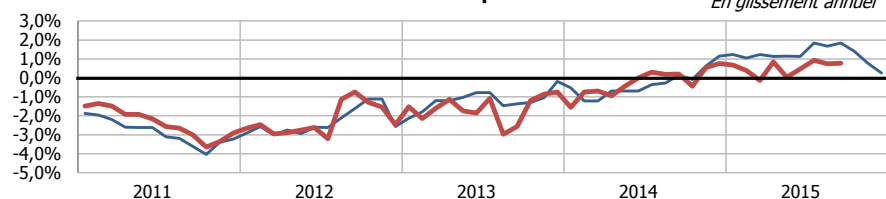
	Poids	T/T-1	Contribution au glissement trimestriel	T/T-4	Contribution au glissement annuel
Ensemble	1 000 000	0,1%	0,1%	-0,6%	-0,6%
Produits alimentaires et boissons non alcoolisées	239 806	-0,7%	-0,2%	2,4%	0,6%
Boissons alcoolisées, tabac	36 675	-0,6%	0,0%	0,1%	0,0%
Articles d'habillement et articles chaussants	19 668	-0,2%	0,0%	-4,5%	-0,1%
Logement, eau, électricité, gaz et autres combustibles	179 765	-0,4%	-0,1%	-2,4%	-0,4%
Ameublement, équipement ménager et entretien courant de la maison	50 805	-0,8%	0,0%	0,6%	0,0%
Santé	6 998	0,3%	0,0%	0,3%	0,0%
Transports	192 575	1,8%	0,3%	-4,2%	-0,8%
Communications	44 129	-0,3%	0,0%	-0,7%	0,0%
Loisirs et culture	57 819	0,5%	0,0%	-0,4%	0,0%
Enseignements, éducation	6 251	0,0%	0,0%	1,6%	0,0%
Hôtellerie, café, restauration	93 885	0,1%	0,0%	1,1%	0,1%
Autres biens et services	71 624	-0,1%	0,0%	0,4%	0,0%
Ensemble hors tabac	989 231	0,1%	0,1%	-0,7%	-0,7%

Source : ISPF

4. Emploi

Évolution de l'emploi salarié

En glissement annuel



Sources : CPS, ISPF

— Indice emploi salarié — Effectifs salariés

Emploi salarié	12T1	12T2	12T3	12T4	13T1	13T2	13T3	13T4	14T1	14T2	14T3	14T4	15T1	15T2	15T3	15T4	T / T-1	T / T-4
données brutes	61 718	61 840	62 015	61 571	60 724	60 691	60 424	61 113	60 304	60 694	60 551	61 578	60 219	60 983	61 024	nd	0,1%	0,8%
données CVS	61 908	61 646	62 078	60 785	61 028	60 508	60 469	60 326	60 438	60 531	60 581	60 801	60 524	60 835	61 044	nd	0,3%	0,8%

Sources : CPS, ISPF, CVS IEOM

Indice emploi salarié	12T1	12T2	12T3	12T4	13T1	13T2	13T3	13T4	14T1	14T2	14T3	14T4	15T1	15T2	15T3	15T4	T / T-1	T / T-4
données CVS	116,4	115,7	115,3	114,1	115,0	114,8	113,7	113,9	113,6	114,0	113,9	115,2	115,0	115,3	116,0	115,5	-0,5%	0,2%

Sources : CPS, ISPF

Indice emploi salarié par secteur	12T1	12T2	12T3	12T4	13T1	13T2	13T3	13T4	14T1	14T2	14T3	14T4	15T1	15T2	15T3	15T4	T / T-1	T / T-4
Industrie	100,3	99,6	98,6	97,9	98,3	97,7	98,0	98,8	98,3	96,7	96,6	97,4	96,0	97,4	97,3	97,4	0,1%	0,1%
Construction	102,4	99,9	100,2	97,6	96,8	94,2	95,5	94,1	92,1	91,5	89,0	87,0	89,1	92,6	92,4	91,0	-1,5%	4,7%
Commerce	111,3	111,6	112,0	110,4	109,8	110,3	108,5	108,2	108,2	108,5	108,8	111,0	111,1	109,4	109,6	109,7	0,0%	-1,2%
Hôtellerie-restauration	112,6	112,9	111,4	109,8	111,7	112,9	110,5	111,5	110,6	111,6	112,8	115,1	115,4	114,4	115,1	116,6	1,3%	1,3%
Autres services	136,7	134,9	134,9	135,6	137,3	136,8	135,4	136,1	137,2	138,6	137,9	140,7	138,8	139,2	141,1	139,9	-0,8%	-0,6%

Source : ISPF, CVS

Demandeurs d'emploi en fin de trimestre	12T1	12T2	12T3	12T4	13T1	13T2	13T3	13T4	14T1	14T2	14T3	14T4	15T1	15T2	15T3	15T4	T / T-1	T / T-4
données brutes	10 737	10 660	12 016	9 928	11 318	10 916	12 125	9 725	17 410	13 372	12 300	9 896	13 529	12 360	13 117	10 711	-18,3%	8,2%
données CVS	10 135	10 784	11 199	11 597	10 656	10 907	11 501	11 600	15 687	13 253	11 891	11 989	12 214	12 210	12 822	13 096	2,1%	9,2%

Source : SEFI, CVS IEOM

5. Salaires et revenus

Données brutes en F CFP

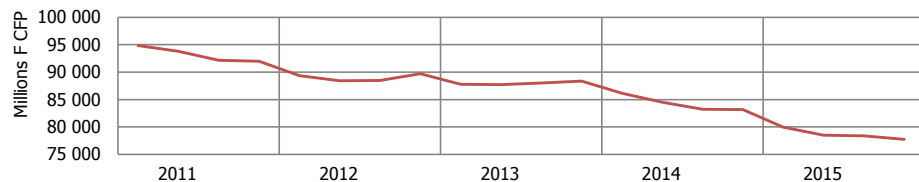
Salairé minimum interprofessionnel garanti (SMIG)	12T1	12T2	12T3	12T4	13T1	13T2	13T3	13T4	14T1	14T2	14T3	14T4	15T1	15T2	15T3	15T4	T / T-1	T / T-4
	149 491	149 491	149 491	149 491	149 491	149 491	149 491	149 491	149 491	149 491	149 491	152 914	152 914	152 914	152 914	152 914	0,0%	0,0%

Source : Inspection du travail

II. Ménages

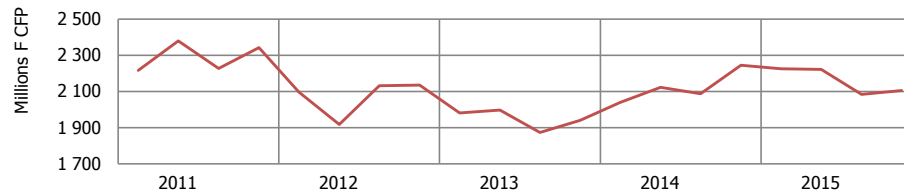
1. Consommation des ménages

Encours bancaires des crédits à la consommation



Source : IEOM - SURFI

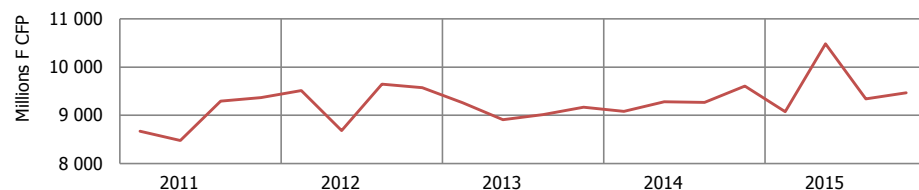
Importations de biens d'équipement du foyer



Sources : ISPF, Douanes, CVS IEOM

Données CVS

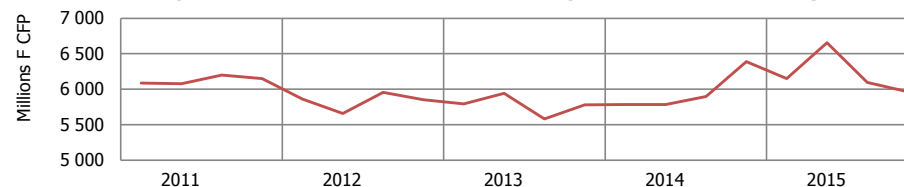
Importations de biens alimentaires



Sources : ISPF, Douanes, CVS IEOM

Données CVS

Importations de biens de consommation (hors biens alimentaires)



Sources : ISPF, Douanes, CVS IEOM

Données CVS

Importations de biens de consommation (hors biens alimentaires)

En millions de F CFP	12T1	12T2	12T3	12T4	13T1	13T2	13T3	13T4	14T1	14T2	14T3	14T4	15T1	15T2	15T3	15T4	T / T-1	T / T-4
Données brutes	5372	5 491	6 154	6 323	5 085	6 000	5 902	6 096	5 159	5 767	6 082	6 823	5 490	6 582	6 440	6 339	-1,6%	-7,1%
Données CVS	5862	5 658	5 957	5 850	5 794	5 940	5 580	5 779	5 783	5 783	5 895	6 387	6 147	6 655	6 095	5 964	-2,2%	-6,6%

Sources : ISPF, Douanes, CVS IEOM

Importations de biens alimentaires

En millions de F CFP	12T1	12T2	12T3	12T4	13T1	13T2	13T3	13T4	14T1	14T2	14T3	14T4	15T1	15T2	15T3	15T4	T / T-1	T / T-4
Données brutes	8 893	8 509	9 625	10 415	8 393	9 024	9 113	9 872	8 360	9 289	9 076	10 505	8 412	10 393	9 279	10 342	11,5%	-1,5%
Données CVS	9 513	8 685	9 648	9 576	9 262	8 912	9 016	9 169	9 085	9 279	9 266	9 604	9 076	10 483	9 344	9 470	1,4%	-1,4%

Sources : ISPF, Douanes, CVS IEOM

Importations de biens d'équipement du foyer

En millions de F CFP	12T1	12T2	12T3	12T4	13T1	13T2	13T3	13T4	14T1	14T2	14T3	14T4	15T1	15T2	15T3	15T4	T / T-1	T / T-4
Données brutes	1 704	1 698	2 231	2 647	1 501	1 853	1 992	2 433	1 577	1 965	2 157	2 773	1 760	2 045	2 177	2 632	20,9%	-5,1%
Données CVS	2 096	1 916	2 131	2 134	1 981	1 997	1 873	1 940	2 039	2 122	2 087	2 245	2 225	2 221	2 084	2 104	1,0%	-6,3%

Sources : ISPF, Douanes, CVS IEOM

Immatriculations de véhicules de tourisme neufs

En nombre	12T1	12T2	12T3	12T4	13T1	13T2	13T3	13T4	14T1	14T2	14T3	14T4	15T1	15T2	15T3	15T4	T / T-1	T / T-4
Données brutes	689	703	706	838	559	639	737	842	659	645	855	875	656	629	644	855	32,8%	-2,3%
Données CVS	762	767	668	717	639	686	681	745	731	720	812	751	731	724	595	719	20,8%	-4,2%

Sources : ISPF, Douanes, CVS IEOM

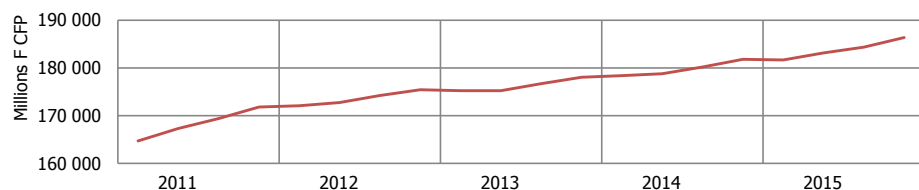
Crédits à la consommation

En millions de F CFP	12T1	12T2	12T3	12T4	13T1	13T2	13T3	13T4	14T1	14T2	14T3	14T4	15T1	15T2	15T3	15T4	T / T-1	T / T-4
Encours bancaires des crédits à la consommation	89 356	88 394	88 460	89 678	87 787	87 742	88 026	88 345	86 128	84 496	83 235	83 152	79 969	78 480	78 390	77 764	-0,8%	-6,5%
Production de prêts à la consommation	20 412	20 188	20 810	20 924	19 496	20 105	19 576	22 288	18 813	17 443	17 295	16 830	15 320	16 093	16 767	15 892	-5,2%	-5,6%

Source : IEOM - SURFI

2. Investissement des ménages

Encours bancaires des crédits à l'habitat



Source : IEOM - SURFI

Production de prêts immobiliers



Source : IEOM

En millions de F CFP	12T1	12T2	12T3	12T4	13T1	13T2	13T3	13T4	14T1	14T2	14T3	14T4	15T1	15T2	15T3	15T4	T / T-1	T / T-4
Encours bancaires des crédits à l'habitat	172 086	172 779	174 236	175 466	175 240	175 274	176 718	178 083	178 424	178 796	180 234	181 821	181 691	183 194	184 397	186 412	1,1%	2,5%
Production de prêts immobiliers	5 101	5 378	5 653	5 455	3 950	4 647	5 185	6 218	5 585	6 156	6 600	5 742	4 653	5 587	5 407	7 269	34,4%	26,6%

Source : IEOM - SURFI

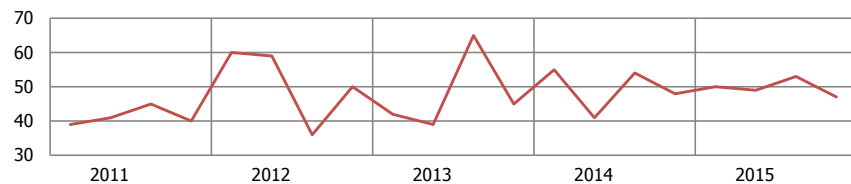
Coût moyen des crédits immobiliers

Évolution en points	12T1	12T2	12T3	12T4	13T1	13T2	13T3	13T4	14T1	14T2	14T3	14T4	15T1	15T2	15T3	15T4	T / T-1	T / T-4
	4,47	4,42	4,45	4,30	4,30	4,27	4,09	3,97	3,86	3,81	3,74	3,75	3,68	3,54	3,38	nd	-0,2	-0,4

Source : IEOM - Enquête coût du crédit, changement de méthodologie et de périodicité à partir du premier trimestre 2012

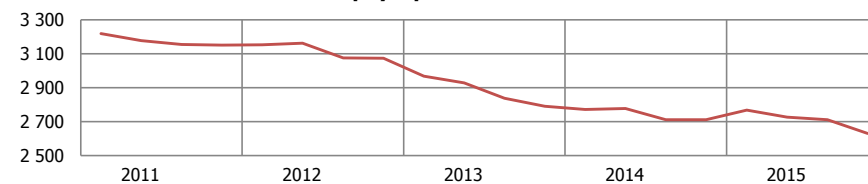
3. Indicateurs de vulnérabilité des menaces

Retraits de cartes bancaires



Source : IEOM

Personnes physiques interdites bancaires



Source : IEOM

	12T1	12T2	12T3	12T4	13T1	13T2	13T3	13T4	14T1	14T2	14T3	14T4	15T1	15T2	15T3	15T4	T / T-1	T / T-4
Personnes physiques en interdiction bancaire	3 153	3 161	3 075	3 074	2 967	2 928	2 838	2 791	2 772	2 778	2 712	2 711	2 767	2 727	2 712	2 630	-3,0%	-3,0%
Incidents de paiement sur chèques	2 367	2 046	2 489	2 476	2 571	1 954	2 138	2 124	2 425	2 140	2 001	1 843	2 619	1 953	2 148	2 348	9,3%	27,4%
Retraits de cartes bancaires	60	59	36	50	42	39	65	45	55	41	54	48	50	49	53	47	-11,3%	-2,1%
Dossiers de surendettement déposés				19	22	27	18	28	40	62	51	29	24	35	34	41	20,6%	41,4%

Source : IEOM

Taux de créances douteuses brutes des banques locales sur la clientèle des particuliers

Évolution en points	12T1	12T2	12T3	12T4	13T1	13T2	13T3	13T4	14T1	14T2	14T3	14T4	15T1	15T2	15T3	15T4	T / T-1	T / T-4
	7,8%	8,3%	8,2%	7,8%	8,2%	8,3%	8,2%	8,3%	8,5%	8,7%	8,6%	8,2%	8,8%	8,6%	8,1%	7,7%	-0,4	-0,6

Source : IEOM

III. Entreprises

1. Investissement des entreprises

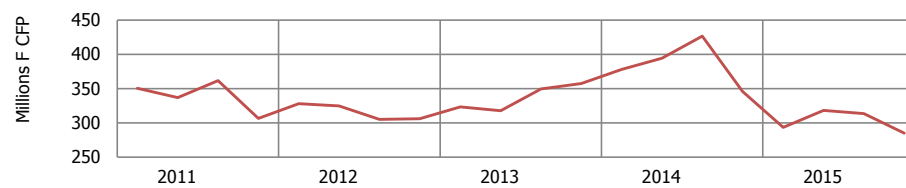
Importations de biens d'équipement professionnels



Sources : ISPF, Douanes, CVS IEOM

Données CVS

Immatriculations de véhicules utilitaires



Source : ISPF, CVS IEOM

Données CVS

Importations de biens d'équipement professionnels

En millions de F CFP	12T1	12T2	12T3	12T4	13T1	13T2	13T3	13T4	14T1	14T2	14T3	14T4	15T1	15T2	15T3	15T4	T / T-1	T / T-4
Données brutes	5 452	6 265	7 862	6 005	5 506	5 649	5 872	12 503	5 174	6 081	8 102	8 578	5 253	6 830	7 565	14 276	ns	ns
Données CVS	5 971	6 388	7 489	5 741	6 492	5 385	5 295	6 756	6 025	5 965	6 147	6 330	6 112	6 888	7 002	6 422	-8,3%	1,5%

Sources : ISPF, Douanes, CVS IEOM

Immatriculations de véhicules utilitaires

En nombre	12T1	12T2	12T3	12T4	13T1	13T2	13T3	13T4	14T1	14T2	14T3	14T4	15T1	15T2	15T3	15T4	T / T-1	T / T-4
Données brutes	309	282	301	378	294	281	351	448	336	344	419	439	251	274	316	373	18,0%	-15,0%
Données CVS	328	325	305	306	324	318	350	358	378	394	426	346	293	318	314	285	-9,2%	-17,6%

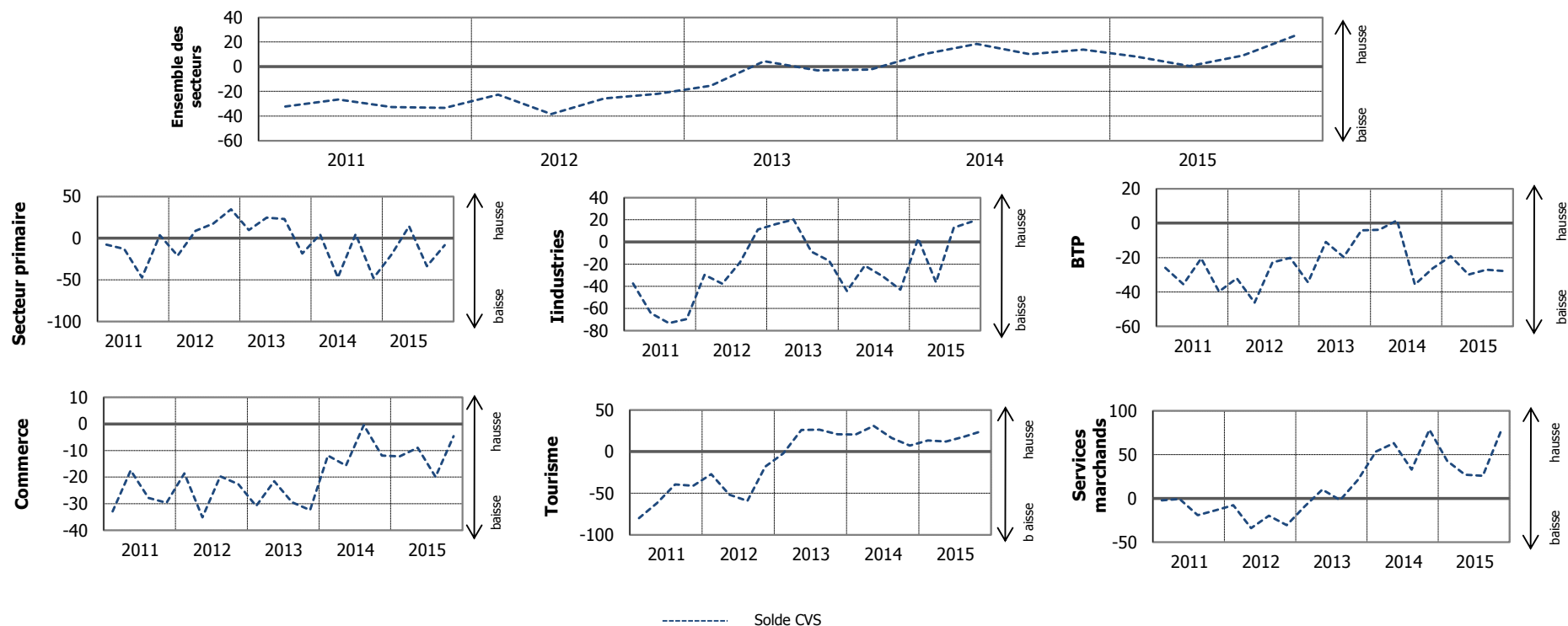
Source : ISPF, CVS IEOM

Importations de biens intermédiaires

En millions de F CFP	12T1	12T2	12T3	12T4	13T1	13T2	13T3	13T4	14T1	14T2	14T3	14T4	15T1	15T2	15T3	15T4	T / T-1	T / T-4
Données brutes	8 047	7 985	8 979	8 119	7 651	8 075	8 245	9 050	7 496	8 152	8 164	8 242	7 302	9 107	8 871	8 724	-1,7%	5,8%
Données CVS	8 178	8 264	8 930	7 768	8 179	8 024	8 032	8 838	7 972	8 168	8 097	7 876	7 834	9 227	8 639	8 378	-3,0%	6,4%

Sources : ISPF, Douanes, CVS IEOM

2. Soldes d'opinion relatifs aux prévisions d'investissement à un an par secteur d'activité



Soldes d'opinion relatifs aux prévisions d'investissement

Soldes d'opinion en %, CVS et centrés sur leur moyenne de longue période. Les variations de soldes sont en points.

	Moy*	12T1	12T2	12T3	12T4	13T1	13T2	13T3	13T4	14T1	14T2	14T3	14T4	15T1	15T2	15T3	15T4	T / T-1	T / T-4
Ensemble des secteurs	-12,7	-22,8	-38,5	-25,7	-22,0	-15,4	4,4	-2,9	-2,3	10,1	18,5	10,2	13,9	8,3	0,6	9,1	25,5	16,4	11,6
Secteur primaire	-9,0	-21,1	8,8	17,5	34,7	9,8	24,6	23,0	-18,4	4,5	-47,3	4,8	-47,7	-20,0	14,2	-33,6	-8,2	25,4	39,5
Industries	-7,1	-29,8	-37,6	-18,2	11,1	16,0	20,2	-8,7	-16,9	-44,2	-21,4	-30,9	-43,1	3,2	-36,5	12,9	18,3	5,5	61,4
BTP	-18,6	-32,0	-46,1	-22,9	-20,2	-34,5	-10,9	-19,7	-4,1	-3,9	1,6	-35,6	-26,2	-19,1	-29,9	-27,1	-27,8	-0,7	-1,5
Commerce	-6,2	-18,5	-35,1	-19,7	-22,6	-30,8	-21,6	-29,4	-32,4	-11,9	-15,7	-0,4	-11,9	-12,2	-9,0	-20,0	-4,6	15,4	7,4
Tourisme - hôtellerie	-16,1	-27,1	-51,7	-59,0	-18,1	-2,0	26,1	26,2	21,0	20,7	30,8	16,5	7,3	13,4	12,3	18,0	24,7	6,7	17,4
Services marchands	-34,3	-7,6	-34,0	-19,9	-30,5	-9,3	10,1	-1,7	21,2	53,6	63,0	32,8	78,6	42,9	27,0	25,8	76,0	50,1	-2,7

Source : IEOM

* Moyenne depuis le 4ème trimestre 1997

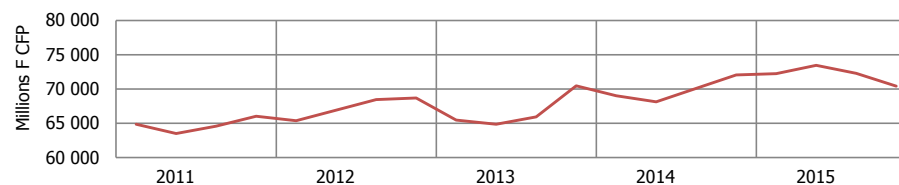
3. Modalités de financement des entreprises

Encours bancaires des crédits à l'exploitation



Source : IEOM - SURFI

Encours bancaires des crédits à l'investissement



Source : IEOM - SURFI

En millions de F CFP	12T1	12T2	12T3	12T4	13T1	13T2	13T3	13T4	14T1	14T2	14T3	14T4	15T1	15T2	15T3	15T4	T / T-1	T / T-4
Encours bancaires des crédits aux entreprises	181 562	182 861	181 269	176 941	169 568	168 094	165 519	165 151	160 024	156 515	157 687	156 881	161 044	159 533	151 636	146 421	-3,4%	-6,7%
Encours bancaires des crédits d'investissement	65 357	66 887	68 446	68 693	65 440	64 836	65 938	70 440	68 985	68 130	70 095	72 040	72 218	73 456	72 292	70 401	-2,6%	-2,3%
Encours bancaires des crédits d'exploitation	88 712	88 370	85 521	81 559	78 320	78 747	75 167	73 440	69 762	67 588	66 982	65 434	69 375	67 261	60 841	58 851	-3,3%	-10,1%
Production de crédits à l'équipement	2 702	1 772	4 720	4 287	1 770	3 012	6 540	7 389	2 655	3 304	4 438	5 153	3 471	4 848	3 697	5 443	47,2%	5,6%

Source : IEOM - SURFI

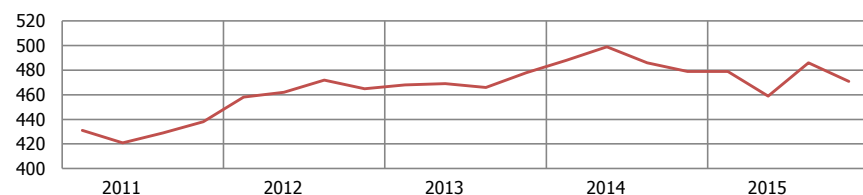
Coût du crédit aux entreprises

Évolution en points	12T1	12T2	12T3	12T4	13T1	13T2	13T3	13T4	14T1	14T2	14T3	14T4	15T1	15T2	15T3	15T4	T / T-1	T / T-4
Découvert	3,5%	3,6%	4,4%	4,2%	3,8%	4,5%	3,6%	3,9%	4,4%	4,6%	4,4%	4,3%	4,2%	4,2%	3,6%	nd	-0,6	-0,6
Moyen et long terme (MLT)	4,6%	4,0%	3,6%	3,6%	4,2%	3,7%	3,5%	3,6%	3,9%	3,5%	3,5%	3,4%	2,4%	3,1%	3,2%	nd	+0,1	-0,3

Source : IEOM - Enquête coût du crédit, changement de méthodologie et de périodicité à partir du premier trimestre 2012

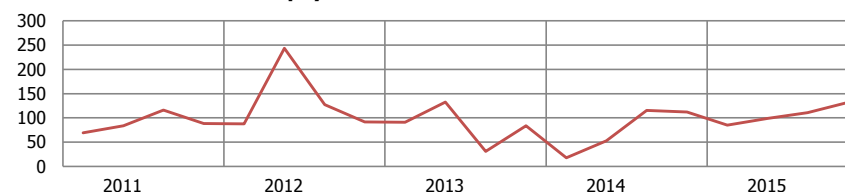
4. Indicateurs de vulnérabilité des entreprises

Personnes morales en interdiction bancaire



Source : IEOM

Impayés sur effets de commerce



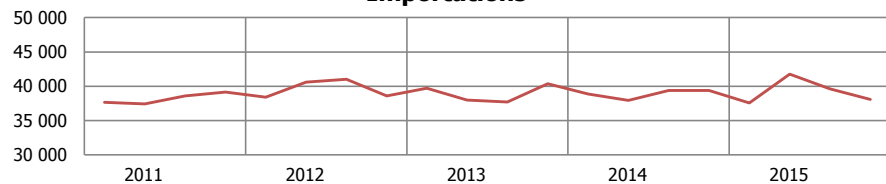
Source : IEOM

	12T1	12T2	12T3	12T4	13T1	13T2	13T3	13T4	14T1	14T2	14T3	14T4	15T1	15T2	15T3	15T4	T / T-1	T / T-4
Personnes morales en interdiction bancaire	458	462	472	465	468	469	466	478	488	499	486	479	479	459	486	471	-3,1%	-1,7%
Incidents de paiement sur effets de commerce (en millions de F CFP)	88	244	127	92	91	133	31	84	18	53	115	112	85	99	111	132	19,0%	ns
Taux de créances douteuses brutes	18,3%	17,6%	18,3%	17,5%	18,4%	19,1%	19,2%	19,1%	19,9%	20,6%	20,4%	19,9%	19,6%	20,1%	19,9%	20,1%	+0,2 pt	+0,1 pt

Source : IEOM

IV. Commerce extérieur

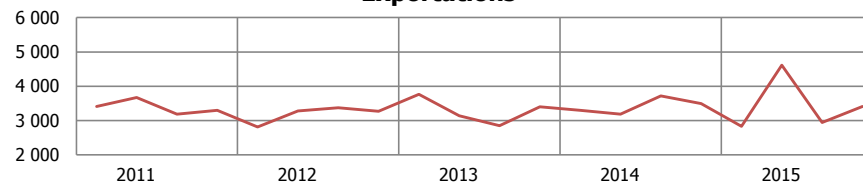
Importations



Sources : ISPF, Douanes, CVS IEOM

Données CVS

Exportations



Sources : ISPF, Douanes, CVS IEOM

Données CVS

Importations totales

En millions de F CFP	12T1	12T2	12T3	12T4	13T1	13T2	13T3	13T4	14T1	14T2	14T3	14T4	15T1	15T2	15T3	15T4	T / T-1	T / T-4
Données brutes	36 163	39 590	42 333	40 451	35 993	38 851	39 598	47 067	35 799	38 073	41 819	43 177	34 566	41 283	41 374	47 491	14,8%	10,0%
Données CVS	38 391	40 588	41 013	38 568	39 724	37 974	37 699	40 346	38 866	37 923	39 400	39 368	37 570	41 745	39 612	38 069	-3,9%	-3,3%

Sources : ISPF, Douanes, CVS IEOM

Exportations totales

En millions de F CFP	12T1	12T2	12T3	12T4	13T1	13T2	13T3	13T4	14T1	14T2	14T3	14T4	15T1	15T2	15T3	15T4	T / T-1	T / T-4
Données brutes	2 720	2 943	3 634	3 622	3 154	3 028	2 970	4 441	3 672	2 892	4 294	4 458	2 448	4 488	3 297	3 868	17,3%	-13,2%
Données CVS	2 808	3 282	3 367	3 271	3 763	3 135	2 853	3 403	3 299	3 184	3 714	3 489	2 832	4 615	2 941	3 409	15,9%	-2,3%

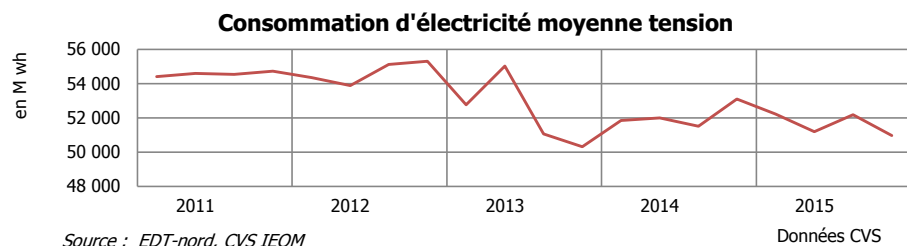
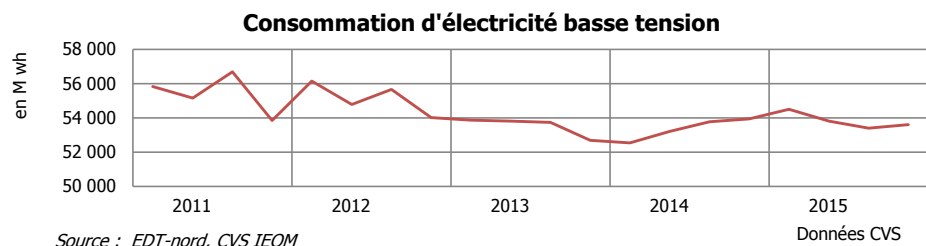
Sources : ISPF, Douanes, CVS IEOM

Taux de couverture

Variations en points	12T1	12T2	12T3	12T4	13T1	13T2	13T3	13T4	14T1	14T2	14T3	14T4	15T1	15T2	15T3	15T4	T / T-1	T / T-4
	7,3%	8,1%	8,2%	8,5%	9,5%	8,3%	7,6%	8,4%	8,5%	8,4%	9,4%	8,9%	7,5%	11,1%	7,4%	9,0%	+1,5	+0,1

Sources : ISPF, Douanes

V. Indicateurs économiques divers



Consommation d'électricité basse tension

En M wh	12T1	12T2	12T3	12T4	13T1	13T2	13T3	13T4	14T1	14T2	14T3	14T4	15T1	15T2	15T3	15T4	T / T-1	T / T-4
Données brutes	57 013	56 302	53 940	53 330	54 673	55 357	52 161	51 923	53 323	54 743	52 233	53 060	55 349	55 366	51 900	52 701	1,5%	-0,7%
Données CVS	56 147	54 781	55 658	54 018	53 871	53 807	53 735	52 692	52 528	53 211	53 767	53 938	54 496	53 803	53 394	53 607	0,4%	-0,6%

Source : EDT-nord, CVS IEOM

Consommation d'électricité moyenne tension

En M wh	12T1	12T2	12T3	12T4	13T1	13T2	13T3	13T4	14T1	14T2	14T3	14T4	15T1	15T2	15T3	15T4	T / T-1	T / T-4
Données brutes	55 839	53 619	52 089	57 008	54 379	54 734	48 075	51 981	53 406	51 734	48 611	54 661	53 746	51 018	49 255	52 520	6,6%	-3,9%
Données CVS	54 345	53 874	55 120	55 297	52 768	55 030	51 065	50 316	51 841	51 989	51 515	53 103	52 215	51 183	52 176	50 966	-2,3%	-4,0%

Source : EDT-nord, CVS IEOM

Production d'électricité

En M wh	12T1	12T2	12T3	12T4	13T1	13T2	13T3	13T4	14T1	14T2	14T3	14T4	15T1	15T2	15T3	15T4	T / T-1	T / T-4
Données brutes	137 147	134 053	126 016	134 862	132 491	131 893	121 419	129 028	129 261	124 092	119 798	130 413	130 879	124 134	117 980	128 849	9,2%	-1,2%
Données CVS	133 870	134 471	131 972	131 856	129 937	131 617	127 199	126 258	126 327	124 103	126 179	127 140	127 833	124 550	124 234	125 369	0,9%	-1,4%

Source : EDT-nord, CVS IEOM

TVA - Droits de douane

En millions de F CFP	12T1	12T2	12T3	12T4	13T1	13T2	13T3	13T4	14T1	14T2	14T3	14T4	15T1	15T2	15T3	15T4	T / T-1	T / T-4
TVA	7 699	8 113	8 821	9 704	7 668	8 035	9 189	10 936	7 999	8 910	10 202	11 418	8 684	9 533	9 141	nd	-4,1%	-10,4%
Droits de douane	1 386	1 423	1 537	1 592	1 331	1 455	1 597	1 663	1 383	1 506	1 663	1 699	1 396	1 703	1 739	1 765	1,5%	3,9%

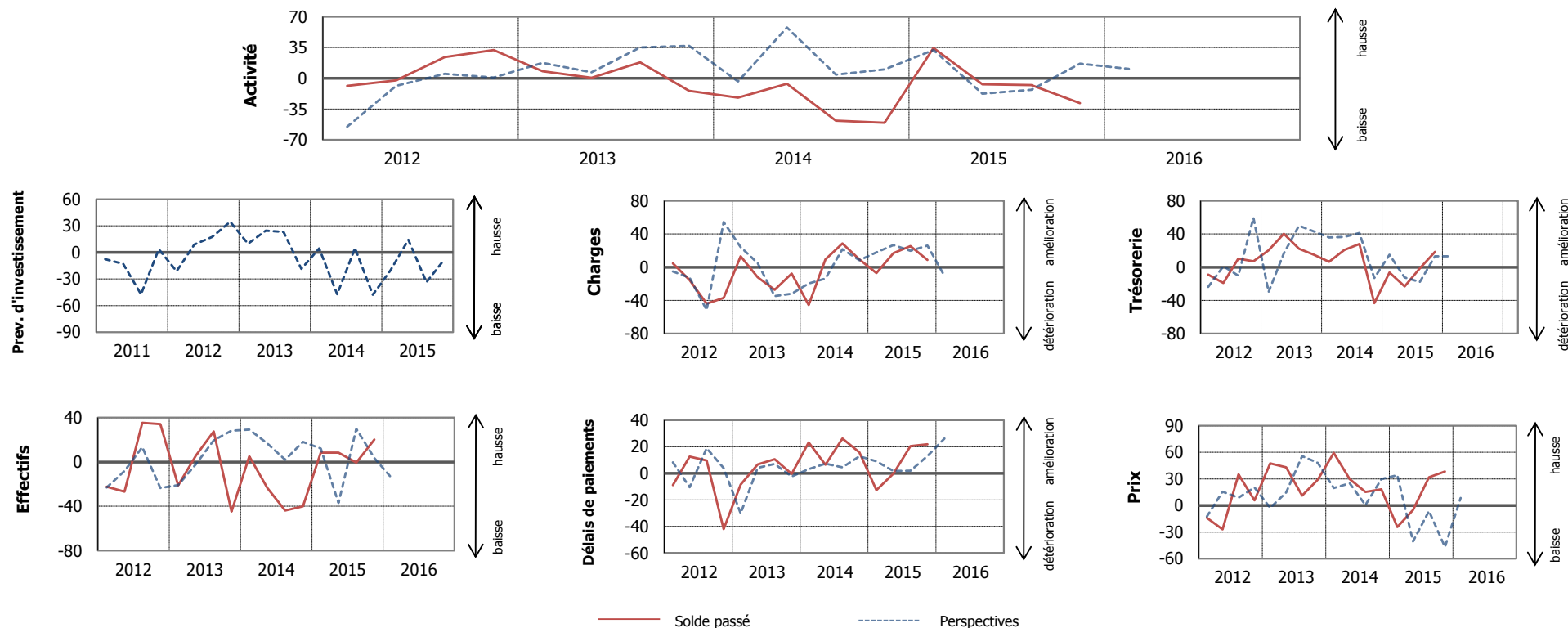
Source : DICP, Douanes

VI. Secteurs d'activité

1. Secteur primaire

1.1 Soldes d'opinion

L'enquête d'opinion a été réalisée auprès d'un échantillon de 10 entités employant au total 169 personnes. Les soldes d'opinion sont corrigés des variations saisonnières.



Soldes d'opinion du secteur primaire

Soldes d'opinion en %, CVS et centrés sur leur moyenne de longue période. Les variations de soldes sont en points.

	Moy*	12T1	12T2	12T3	12T4	13T1	13T2	13T3	13T4	14T1	14T2	14T3	14T4	15T1	15T2	15T3	15T4	T / T-1	T / T-4
Activité	-5,1	-8,5	-2,4	24,0	32,1	8,0	0,6	18,2	-14,2	-21,9	-6,3	-48,3	-50,7	34,5	-6,9	-7,7	-28,1	-20,5	22,5
Prévisions investissement	-9,0	-21,1	8,8	17,5	34,7	9,8	24,6	23,0	-18,4	4,5	-47,3	4,8	-47,7	-20,0	14,2	-33,6	-8,2	25,4	39,5
Charges	-24,9	4,6	-15,5	-43,8	-36,9	13,2	-12,1	-27,3	-7,6	-45,4	9,3	28,6	9,5	-6,9	16,9	25,5	8,9	-16,6	-0,6
Trésorerie	-25,4	-8,8	-19,1	10,4	7,1	20,3	40,1	22,2	15,0	6,5	20,6	28,0	-43,2	-6,5	-23,1	-1,3	18,5	19,8	61,7
Prix	-11,8	-14,0	-26,9	34,9	5,8	47,5	42,9	11,2	29,0	59,4	29,8	15,3	18,3	-24,4	-5,1	31,7	38,3	6,6	20,0
Délais de paiement	-29,2	-8,9	12,6	9,5	-42,1	-8,5	6,6	10,6	-0,5	23,1	6,3	26,1	15,7	-12,8	-0,2	20,4	21,7	1,3	6,0
Effectifs	-6,3	-22,3	-26,7	35,3	34,2	-21,2	5,8	27,5	-44,7	5,2	-23,6	-43,8	-40,0	8,4	8,4	-0,6	20,3	20,8	60,2

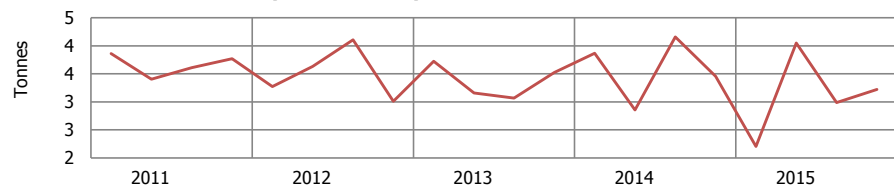
Source : IEOM

*Moyenne depuis le 4^{ème} trimestre 2004

1.2 Indicateurs

Aquaculture

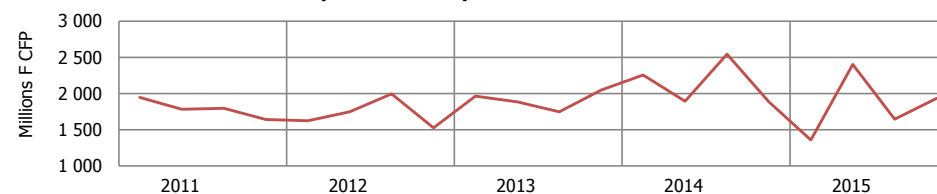
Exportations de perles brutes en volume



Sources : ISPF, Douanes, CVS IEOM

Données CVS

Exportations de perles brutes en valeur



Sources : ISPF, Douanes, CVS IEOM

Données CVS

Exportations de perles brutes en volume

En tonnes	12T1	12T2	12T3	12T4	13T1	13T2	13T3	13T4	14T1	14T2	14T3	14T4	15T1	15T2	15T3	15T4	T / T-1	T / T-4
Données brutes	2 857	3 453	4 327	3 392	3 290	2 962	3 335	3 886	3 449	2 602	4 488	3 795	1 808	3 748	3 356	3 559	6,0%	-6,2%
Données CVS	3 270	3 630	4 107	3 009	3 723	3 158	3 066	3 526	3 865	2 854	4 159	3 455	2 205	4 050	2 988	3 224	7,9%	-6,7%

Sources : ISPF, Douanes, CVS IEOM

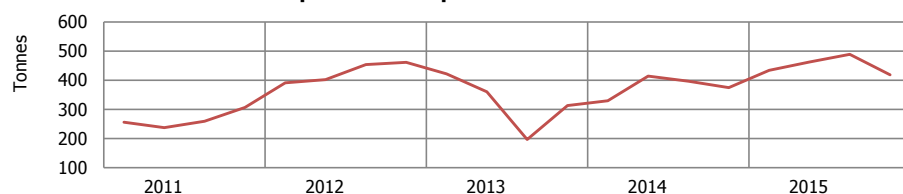
Exportations de perles brutes en valeur

En millions F CFP	12T1	12T2	12T3	12T4	13T1	13T2	13T3	13T4	14T1	14T2	14T3	14T4	15T1	15T2	15T3	15T4	T / T-1	T / T-4
Données brutes	1 499	1 343	2 081	1 966	1 818	1 472	1 933	2 429	2 091	1 494	2 732	2 305	1 142	2 002	1 844	2 373	28,6%	2,9%
Données CVS	1 627	1 749	1 999	1 528	1 964	1 885	1 751	2 049	2 260	1 897	2 546	1 886	1 359	2 404	1 647	1 936	17,6%	2,7%

Sources : ISPF, Douanes, CVS IEOM

Pêche

Exportations de poissons et crustacés



Sources : ISPF, Douanes, CVS IEOM

Données CVS

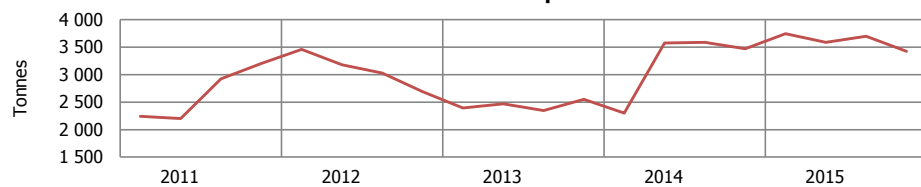
Exportations de poissons et crustacés

En tonnes	12T1	12T2	12T3	12T4	13T1	13T2	13T3	13T4	14T1	14T2	14T3	14T4	15T1	15T2	15T3	15T4	T / T-1	T / T-4
Données brutes	254	389	566	494	283	363	311	328	190	431	511	377	295	489	605	413	-31,8%	9,5%
Données CVS	392	402	454	462	422	361	197	313	329	415	396	375	434	463	489	419	-14,4%	11,7%

Sources : ISPF, Douanes, CVS IEOM

Agriculture

Production de coprah



Source : Caisse de soutien des prix du coprah, CVS IEOM

Exportation de vanille



Sources : ISPF, Douanes, CVS IEOM

Données CVS

Données CVS

Production de coprah

En tonnes	12T1	12T2	12T3	12T4	13T1	13T2	13T3	13T4	14T1	14T2	14T3	14T4	15T1	15T2	15T3	15T4	T / T-1	T / T-4
Données brutes	2 960	2 960	3 464	2 825	2 045	2 241	2 815	2 664	1 945	3 343	4 078	3 572	3 379	3 361	4 199	3 516	-16,3%	-1,6%
Données CVS	3 459	3 182	3 030	2 693	2 394	2 473	2 345	2 554	2 300	3 575	3 588	3 473	3 743	3 587	3 699	3 428	-7,3%	-1,3%

Sources : ISPF, Douanes, Caisse de soutien des prix du coprah, CVS IEOM

Exportations de vanille

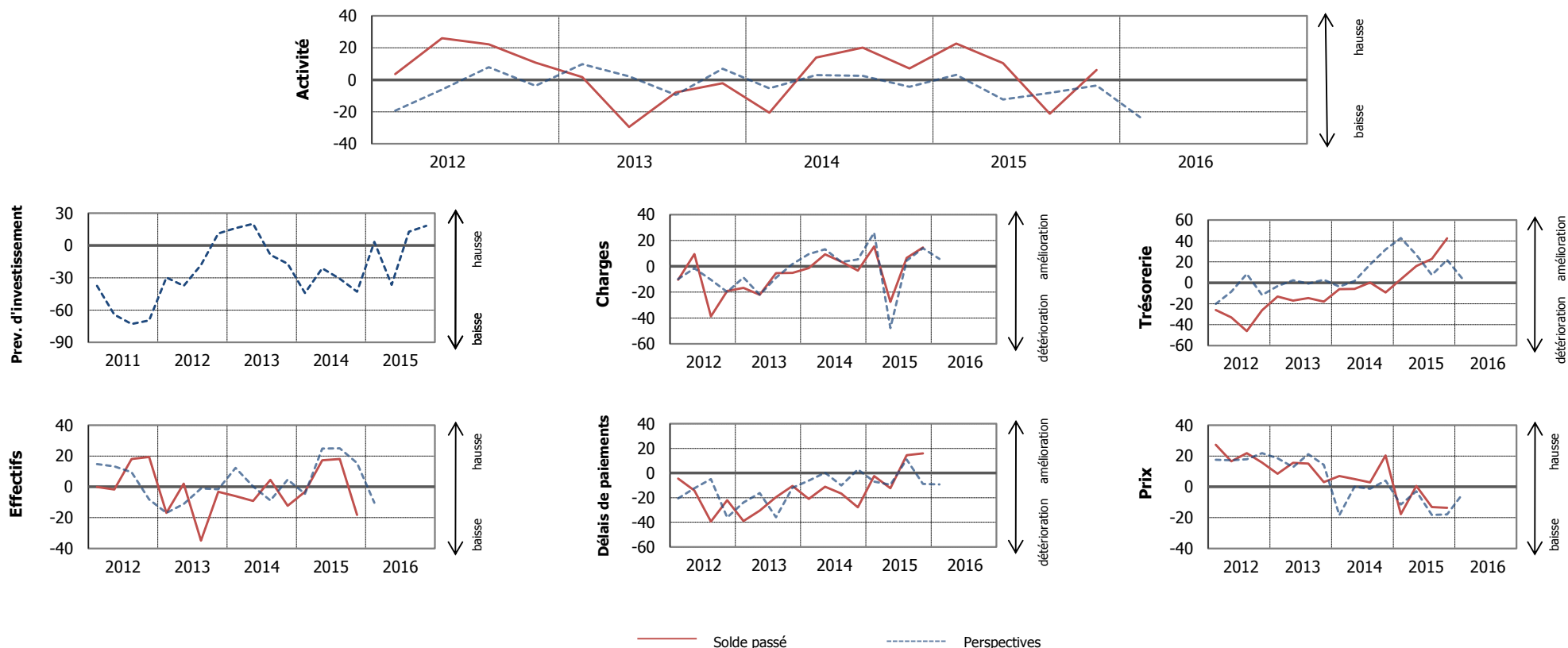
En tonnes	12T1	12T2	12T3	12T4	13T1	13T2	13T3	13T4	14T1	14T2	14T3	14T4	15T1	15T2	15T3	15T4	T / T-1	T / T-4
Données brutes	5,1	3,4	4,6	4,1	6,0	5,1	2,6	3,8	4,8	4,4	4,6	3,9	3,7	2,1	2,5	3,3	33,8%	-13,7%
Données CVS	4,9	3,8	4,6	4,1	5,8	5,5	2,6	3,8	4,4	4,8	4,7	4,0	3,2	2,4	2,6	3,5	32,5%	-12,4%

Sources : ISPF, Douanes, CVS IEOM

2. Industries

2.1 Soldes d'opinion

L'enquête d'opinion a été réalisée auprès d'un échantillon de 35 entreprises employant au total 1 483 salariés. Les soldes d'opinion sont corrigés des variations saisonnières.



Soldes d'opinion des industries

Soldes d'opinion en %, CVS et centrés sur leur moyenne de longue période. Les variations de soldes sont en points.

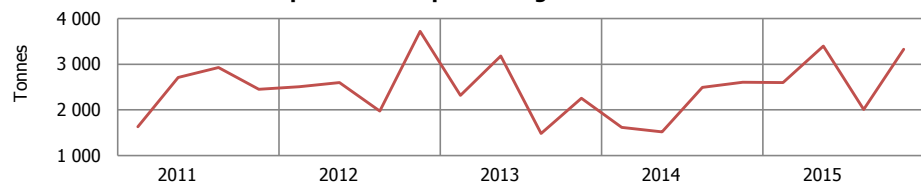
	Moy*	12T1	12T2	12T3	12T4	13T1	13T2	13T3	13T4	14T1	14T2	14T3	14T4	15T1	15T2	15T3	15T4	T / T-1	T / T-4
Activité	-2,3	3,6	26,0	22,1	10,8	1,8	-29,5	-7,8	-2,0	-20,6	14,0	20,1	7,1	22,7	10,4	-21,1	6,2	27,3	-0,9
Prévisions investissement	-7,1	-29,8	-37,6	-18,2	11,1	16,0	20,2	-8,7	-16,9	-44,2	-21,4	-30,9	-43,1	3,2	-36,5	12,9	18,3	5,5	61,4
Charges	-28,4	-10,5	9,4	-38,8	-19,0	-16,7	-22,0	-5,3	-5,2	-1,4	9,2	3,5	-3,3	15,3	-27,6	6,5	14,6	8,1	17,9
Trésorerie	-13,2	8,0	4,5	-25,7	-1,0	4,0	16,9	7,9	-4,9	-7,1	13,9	32,5	29,5	53,8	-2,2	25,9	35,3	9,4	5,8
Prix	1,7	27,3	16,6	21,9	15,8	8,4	15,5	15,1	3,1	7,0	5,1	2,8	20,3	-17,7	0,5	-13,2	-13,6	-0,4	-33,9
Délais de paiement	-27,0	-4,4	-14,3	-39,4	-22,1	-39,0	-30,4	-19,7	-10,6	-21,0	-11,1	-16,7	-27,9	-2,5	-12,4	14,4	16,0	1,6	43,9
Effectifs	0,3	-0,1	-1,8	18,0	19,3	-17,0	2,0	-34,9	-3,3	-6,0	-9,2	4,5	-12,3	-3,2	17,3	18,0	-18,3	-36,4	-6,0
Stocks matières premières	3,9	-3,1	-3,2	-28,4	2,7	-10,8	-4,1	-3,0	-13,9	-10,7	-18,6	-4,9	-5,3	8,1	7,4	1,3	6,9	5,5	12,1
Stocks de produits finis	3,9	-3,2	-1,0	-0,9	0,5	-2,5	-2,8	-11,7	-11,7	14,5	-15,2	-0,2	-0,9	3,6	-2,9	-2,1	-7,2	-5,0	-6,3

Source : IEOM

* Moyenne depuis le 4^{ème} trimestre 1997

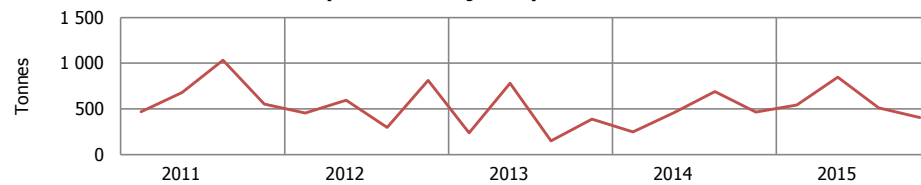
2.2 Indicateurs

Exportations de produits agroalimentaires



Sources : ISPF, Douanes

Exportations de jus et purée de nono



Sources : ISPF, Douanes

Exportations de produits agroalimentaires

En tonnes	12T1	12T2	12T3	12T4	13T1	13T2	13T3	13T4	14T1	14T2	14T3	14T4	15T1	15T2	15T3	15T4	T / T-1	T / T-4
Données brutes	2 509	2 599	1 974	3 719	2 320	3 178	1 483	2 252	1 617	1 518	2 492	2 604	2 599	3 396	2 008	3 332	ns	27,9%

Sources : ISPF, Douanes

Exportations de jus et purée de nono

En tonnes	12T1	12T2	12T3	12T4	13T1	13T2	13T3	13T4	14T1	14T2	14T3	14T4	15T1	15T2	15T3	15T4	T / T-1	T / T-4
Données brutes	454	596	298	811	237	781	149	388	248	459	690	464	544	846	509	404	-20,6%	-12,9%

Sources : ISPF, Douanes

Exportations de monoï



Sources : ISPF, Douanes, CVS IEOM

Données CVS

Exportations de monoï

En tonnes	12T1	12T2	12T3	12T4	13T1	13T2	13T3	13T4	14T1	14T2	14T3	14T4	15T1	15T2	15T3	15T4	T / T-1	T / T-4
Données brutes	26,8	43,6	58,3	142,8	43,8	22,9	49,6	127,0	53,8	62,8	75,4	104,0	66,8	75,1	65,5	156,6	ns	ns
Données CVS	43,3	64,7	73,2	87,5	63,3	44,5	65,2	68,5	75,0	85,0	90,7	44,2	89,7	96,5	80,7	97,1	20,3%	ns

Sources : ISPF, Douanes, CVS IEOM

Production d'huile de coprah

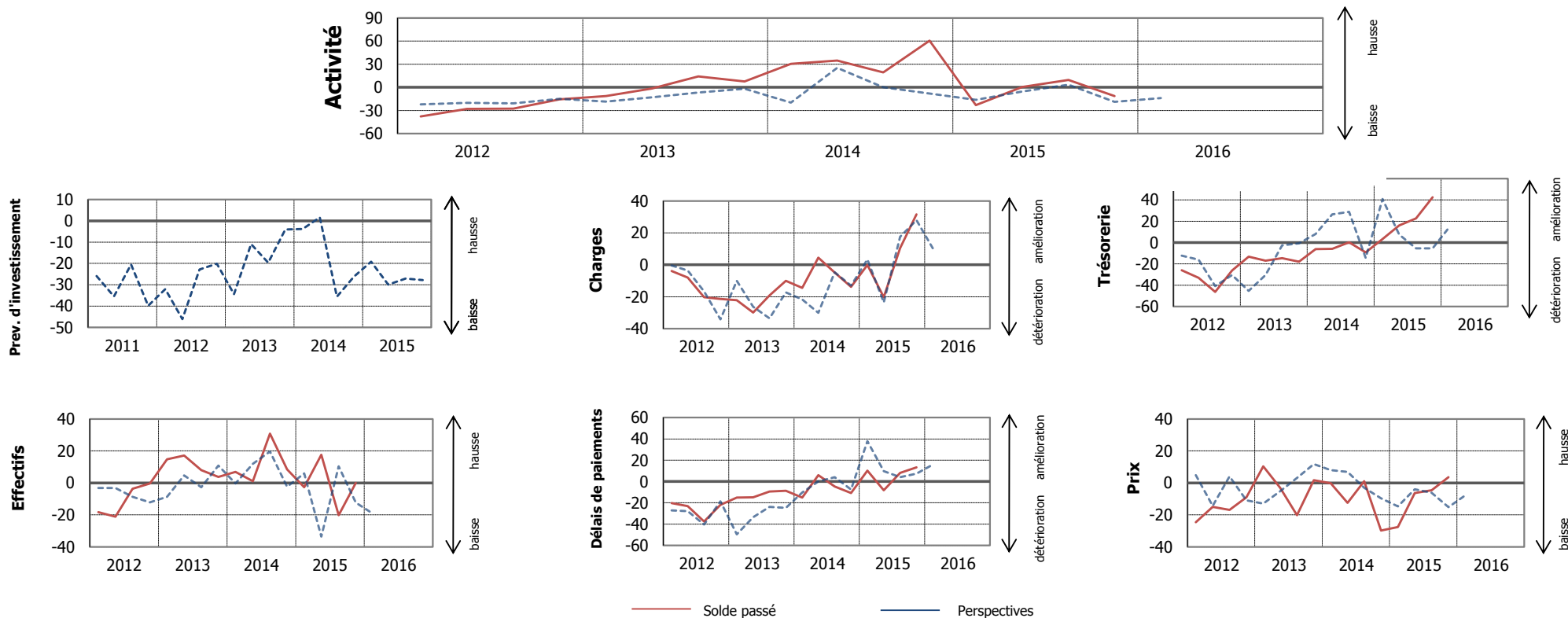
En tonnes	12T1	12T2	12T3	12T4	13T1	13T2	13T3	13T4	14T1	14T2	14T3	14T4	15T1	15T2	15T3	15T4	T / T-1	T / T-4
Données brutes	1 523	1 210	2 199	2 060	1 680	1 418	1 578	1 424	1 151	1 654	2 334	1 881	1 844	1 652	2 536	2 198	-13,3%	16,8%
Données CVS	1 709	1 401	1 927	1 948	1 872	1 622	1 287	1 314	1 346	1 870	2 027	1 772	2 046	1 875	2 216	2 090	-5,7%	17,9%

Sources : ISPF, Douanes, CVS IEOM

3. BTP

3.1 Soldes d'opinion

L'enquête d'opinion a été réalisée auprès d'un échantillon de 20 entreprises employant au total 1 165 salariés. Les soldes d'opinion sont corrigés des variations saisonnières.



Soldes d'opinion du BTP

Soldes d'opinion en %, CVS et centrés sur leur moyenne de longue période. Les variations de soldes sont en points.

	Moy*	12T1	12T2	12T3	12T4	13T1	13T2	13T3	13T4	14T1	14T2	14T3	14T4	15T1	15T2	15T3	15T4	T / T-1	T / T-4
Activité	-2,4	-38,0	-28,1	-27,7	-15,7	-11,3	-1,4	14,1	7,6	30,6	34,6	19,3	60,4	-23,1	0,4	9,5	-11,2	-20,7	-71,6
Prévisions investissement	-18,6	-32,0	-46,1	-22,9	-20,2	-34,5	-10,9	-19,7	-4,1	-3,9	1,6	-35,6	-26,2	-19,1	-29,9	-27,1	-27,8	-0,7	-1,5
Charges	-31,0	-3,9	-7,9	-20,3	-21,3	-22,1	-29,9	-19,1	-10,1	-14,4	4,4	-4,8	-13,8	-0,2	-20,3	10,5	31,6	21,2	45,5
Trésorerie	-25,5	-26,0	-33,0	-46,3	-26,2	-13,2	-17,0	-14,7	-18,1	-6,1	-6,0	0,1	-9,3	3,3	16,0	22,8	42,6	19,8	51,8
Prix	-16,7	-24,6	-15,0	-16,8	-9,0	10,4	-3,0	-20,2	1,7	-0,2	-12,5	1,0	-29,8	-27,7	-6,3	-4,5	3,6	8,1	33,4
Délais de paiement	-41,7	-20,3	-23,0	-37,6	-21,8	-15,0	-14,9	-9,5	-8,7	-15,1	6,0	-4,7	-10,9	10,3	-8,1	8,2	13,4	5,2	24,3
Effectifs	2,7	-18,3	-21,1	-3,6	-0,3	14,7	17,2	8,0	3,7	6,9	1,1	30,9	8,5	-2,7	17,5	-20,2	0,0	20,2	-8,5
Stocks matières premières	4,8	-11,5	-15,5	-30,1	-17,9	-19,9	-8,1	8,9	-3,9	5,0	-11,6	-5,1	5,4	-10,7	-10,9	-23,5	-21,7	1,8	-27,1

Source : IEOM

*Moyenne depuis le 4^{ème} trimestre 1997

3.2 Indicateurs

Importations de ciment



Sources : ISPF, Douanes, CVS IEOM

Données CVS

Données brutes, en tonnes	12T1	12T2	12T3	12T4	13T1	13T2	13T3	13T4	14T1	14T2	14T3	14T4	15T1	15T2	15T3	15T4	T / T-1	T / T-4
Importations de ciment	22 479	21 911	26 991	28 364	10 971	17 483	16 936	53 022	10 539	21 835	12 728	26 812	7 502	35 561	8 807	36 370	ns	35,6%
Importations de carrelage	1 424	1 747	1 649	1 338	1 404	1 390	1 344	1 913	1 439	1 162	1 895	1 897	1 412	1 581	1 142	1 958	ns	3,2%
Importations de bois transformés	5 089	4 646	5 004	4 956	5 631	4 470	4 222	5 980	7 103	4 448	4 791	3 339	4 297	5 826	4 452	6 284	41,1%	ns
Importations de bitume	628	21	9	1 154	1 123	10	201	1 702	572	128	309	1 725	7	553	5	411	ns	ns

Sources : ISPF, Douanes

Données CVS, en tonnes	12T1	12T2	12T3	12T4	13T1	13T2	13T3	13T4	14T1	14T2	14T3	14T4	15T1	15T2	15T3	15T4	T / T-1	T / T-4
Importations de ciment	26 850	22 575	29 639	20 230	16 099	17 847	19 829	44 031	16 541	21 940	16 039	16 776	14 248	35 615	12 305	25 737	ns	ns
Importations de carrelage	1 496	1 619	1 525	1 449	1 503	1 314	1 310	1 866	1 542	1 162	1 925	1 714	1 526	1 646	1 183	1 714	44,9%	0,0%

Sources : ISPF, Douanes, CVS IEOM

Dépenses liquidées par la Direction de l'équipement



Source : Direction de l'équipement, CVS IEOM

Données CVS

Données brutes, en millions de F CFP	12T1	12T2	12T3	12T4	13T1	13T2	13T3	13T4	14T1	14T2	14T3	14T4	15T1	15T2	15T3	15T4	T / T-1	T / T-4
Dépenses liquidées par l'Enseignement secondaire	56	51	71	144	10	66	120	106	52	46	194	209	66	265	156	586	ns	ns
Dépenses liquidées par l'Aviation civile	100	56	111	165	12	109	214	414	45	170	388	824	82	342	665	nd	ns	ns
Dépenses liquidées par la Direction de l'équipement	1 178	1 956	1 272	2 422	900	1 660	1 884	2 841	1 394	2 965	2 248	5 107	969	2 365	3 283	3 458	5,3%	-32,3%

Sources : Directions de l'Enseignement, de l'équipement et Service de l'aviation civile, CVS IEOM

Données CVS, en millions de F CFP	12T1	12T2	12T3	12T4	13T1	13T2	13T3	13T4	14T1	14T2	14T3	14T4	15T1	15T2	15T3	15T4	T / T-1	T / T-4
Dépenses liquidées par l'Enseignement secondaire	104	76	68	68	68	90	117	23	117	66	200	113	137	281	173	478	ns	ns
Dépenses liquidées par l'Aviation civile	242	104	106	-28	158	177	193	203	209	260	342	597	267	444	603	nd	35,7%	ns
Dépenses liquidées par la Direction de l'équipement	2 076	2 053	1 371	1 351	1 823	1 687	1 973	1 802	2 357	2 961	2 285	4 110	1 957	2 344	3 298	2 459	-25,4%	-40,2%

Sources : Directions de l'enseignement, de l'équipement et Service de l'aviation civile, CVS IEOM

Encours bancaires des crédits à l'habitat (entreprises, ménages et collectivités)

En millions de F CFP	12T1	12T2	12T3	12T4	13T1	13T2	13T3	13T4	14T1	14T2	14T3	14T4	15T1	15T2	15T3	15T4	T / T-1	T / T-4
	191 502	192 171	193 600	194 488	194 350	194 366	195 076	195 207	195 963	195 885	197 013	197 431	197 503	198 479	199 526	201 542	1,0%	2,1%

Source : IEOM - SURFI

Production de prêts immobiliers (entreprises, ménages et collectivités)

En millions de F CFP	12T1	12T2	12T3	12T4	13T1	13T2	13T3	13T4	14T1	14T2	14T3	14T4	15T1	15T2	15T3	15T4	T / T-1	T / T-4
	5 723	6 007	6 493	5 944	4 406	5 204	5 965	6 852	6 424	6 521	7 121	6 419	5 582	5 977	6 110	8 287	35,6%	29,1%

Source : IEOM

Effectifs salariés du BTP

	12T1	12T2	12T3	12T4	13T1	13T2	13T3	13T4	14T1	14T2	14T3	14T4	15T1	15T2	15T3	15T4	T / T-1	T / T-4
Données brutes	4 624	4 542	4 524	4 390	4 372	4 273	4 320	4 234	4 163	4 135	4 048	3 898	4 022	4 197	4 223	nd	0,6%	4,3%
Données CVS	4 626	4 518	4 504	4 422	4 399	4 246	4 282	4 267	4 185	4 108	3 993	3 929	4 036	4 158	4 165	nd	0,2%	4,3%

Sources : ISPF, CPS, CVS IEOM

Chiffre d'affaires du bâtiment

En millions de F CFP	12T1	12T2	12T3	12T4	13T1	13T2	13T3	13T4	14T1	14T2	14T3	14T4	15T1	15T2	15T3	15T4	T / T-1	T / T-4
Données brutes	3 165	3 141	3 293	3 495	2 291	3 280	3 294	2 804	3 273	2 878	3 665	4 050	3 092	3 285	3 993	nd	21,5%	8,9%
Données CVS	3 629	3 418	3 156	2 900	3 028	3 274	3 117	2 270	3 463	3 403	3 449	3 573	3 660	3 417	3 751	nd	9,8%	8,8%

Sources : ISPF, Contributions, CVS IEOM

Chiffre d'affaires des travaux publics

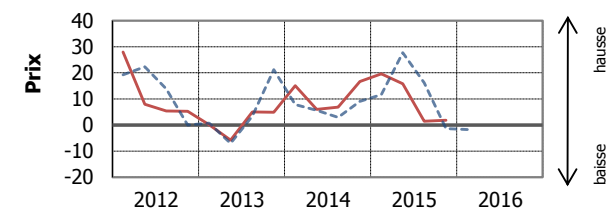
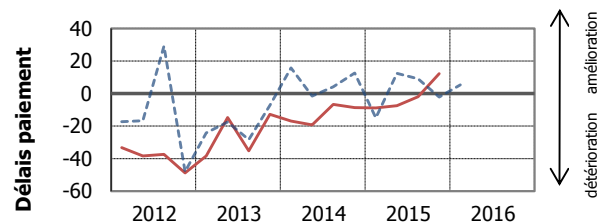
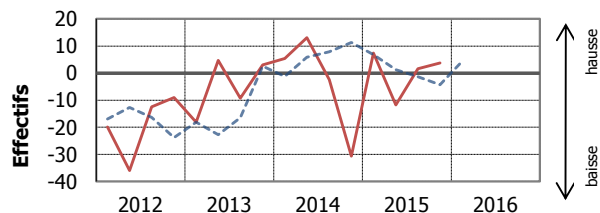
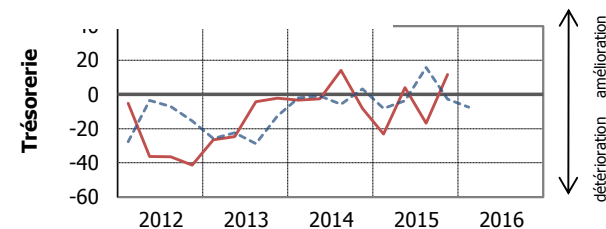
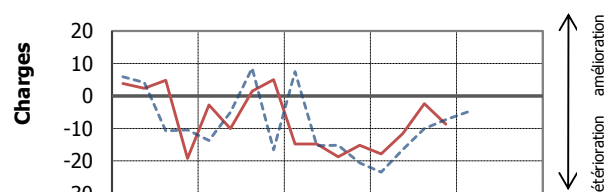
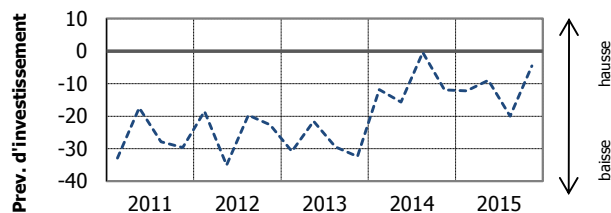
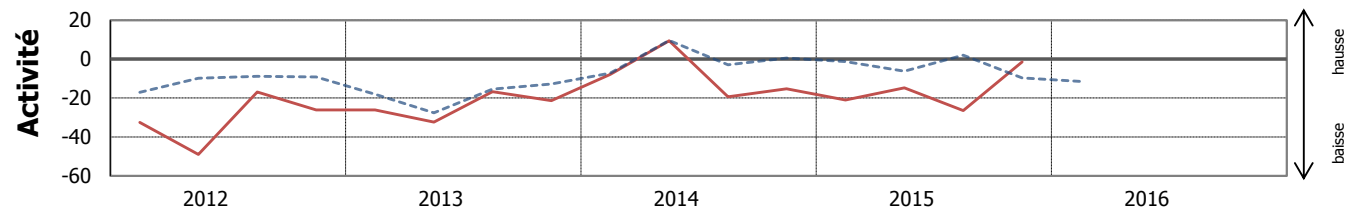
En millions de F CFP	12T1	12T2	12T3	12T4	13T1	13T2	13T3	13T4	14T1	14T2	14T3	14T4	15T1	15T2	15T3	15T4	T / T-1	T / T-4
Données brutes	2 423	2 279	2 927	2 813	2 608	2 254	3 034	4 533	2 224	3 945	3 725	5 564	2 985	2 824	4 697	nd	66,3%	26,1%
Données CVS	2 887	2 926	3 061	1 504	3 130	2 950	3 140	3 156	2 796	4 686	3 788	4 151	3 594	3 593	4 730	nd	31,6%	24,9%

Sources : ISPF, Contributions, CVS IEOM

4. Commerce

4.1 Soldes d'opinion

L'enquête d'opinion a été réalisée auprès d'un échantillon de 52 entreprises appartenant au secteur du commerce employant au total 2 683 salariés. Les soldes d'opinion sont corrigés des variations saisonnières.



— Solde passé — Perspectives

Soldes d'opinion du commerce

Soldes d'opinion en %, CVS et centrés sur leur moyenne de longue période. Les variations de soldes sont en points.

	Moy*	12T1	12T2	12T3	12T4	13T1	13T2	13T3	13T4	14T1	14T2	14T3	14T4	15T1	15T2	15T3	15T4	T / T-1	T / T-4
Activité	-9,1	-32,5	-49,0	-17,0	-26,2	-26,2	-32,4	-16,8	-21,4	-7,9	9,3	-19,4	-15,2	-21,1	-14,8	-26,5	-1,4	25,1	13,8
Prévisions investissement	-6,2	-18,5	-35,1	-19,7	-22,6	-30,8	-21,6	-29,4	-32,4	-11,9	-15,7	-0,4	-11,9	-12,2	-9,0	-20,0	-4,6	15,4	7,4
Charges	-32,0	3,8	2,3	4,8	-19,3	-2,8	-10,0	1,4	5,0	-14,8	-14,8	-18,7	-15,2	-17,8	-11,5	-2,4	-8,7	-6,3	6,5
Trésorerie	-24,7	-5,1	-36,2	-36,4	-41,4	-26,4	-24,7	-4,2	-2,2	-3,4	-2,5	14,2	-8,2	-23,1	4,0	-16,7	11,7	28,4	19,9
Prix	-5,4	27,9	8,0	5,4	5,3	0,1	-5,8	5,0	4,9	15,1	6,0	6,9	16,7	19,6	15,8	1,4	1,8	0,4	-14,9
Délais de paiement	-45,7	-33,3	-38,5	-37,4	-48,8	-38,5	-14,9	-35,3	-12,8	-17,0	-19,2	-6,7	-8,7	-8,9	-7,4	-1,9	12,2	14,1	20,9
Effectifs	-1,0	-19,9	-35,9	-12,4	-9,0	-18,1	4,7	-9,2	3,0	5,4	13,1	-2,3	-30,6	7,4	-11,7	1,6	3,8	2,2	34,4
Stocks de produits finis	25,0	5,3	-7,5	6,0	-5,1	-1,6	-10,7	-14,1	-0,4	0,5	14,8	-0,2	-8,1	-10,7	-7,1	2,6	1,7	-1,0	9,7

Source : IEOM

*Moyenne depuis le 4^{ème} trimestre 1997

4.2 Indicateurs

Importations de biens de consommation



Sources : ISPF, Douanes, CVS IEOM

Données CVS

Immatriculations de véhicules de tourisme neufs



Sources : ISPF, Douanes, CVS IEOM

Données CVS

Données brutes, en millions de FCFP	12T1	12T2	12T3	12T4	13T1	13T2	13T3	13T4	14T1	14T2	14T3	14T4	15T1	15T2	15T3	15T4	T / T-1	T / T-4
Importations de biens de consommation (hors biens alimentaires)	5 372	5 491	6 154	6 323	5 085	6 000	5 902	6 096	5 159	5 767	6 082	6 823	5 490	6 582	6 440	6 339	-1,6%	-7,1%
Importations de biens alimentaires	8 893	8 509	9 625	10 415	8 393	9 024	9 113	9 872	8 360	9 289	9 076	10 505	8 412	10 393	9 279	10 342	11,5%	-1,5%
Importations de biens d'équipement du foyer	1 704	1 698	2 231	2 647	1 501	1 853	1 992	2 433	1 577	1 965	2 157	2 773	1 760	2 045	2 177	2 632	20,9%	-5,1%
Immatriculations de véhicules de tourisme neufs (en nombre)	689	703	706	838	559	639	737	842	659	645	855	875	656	629	644	855	32,8%	-2,3%
Immatriculations de véhicules de tourisme d'occasion (en nombre)	2 643	2 591	3 647	2 901	2 550	2 678	3 527	2 746	2 736	2 790	3 719	2 915	2 695	2 775	3 730	2 438	-34,6%	-16,4%

Sources : ISPF, Douanes

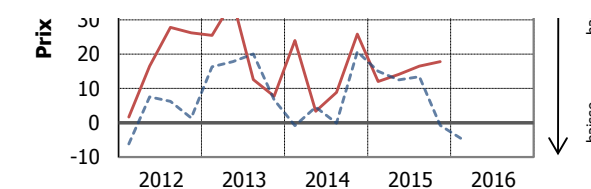
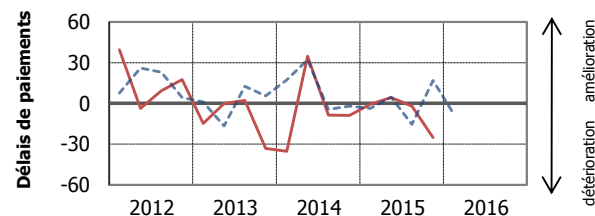
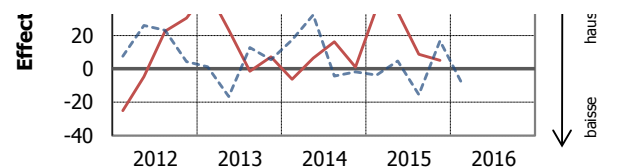
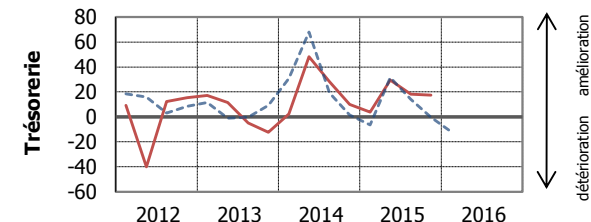
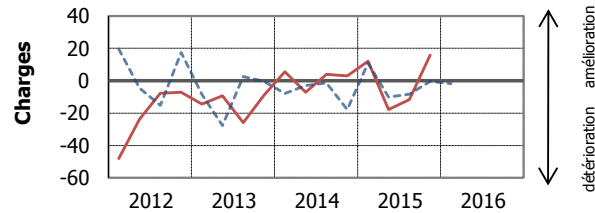
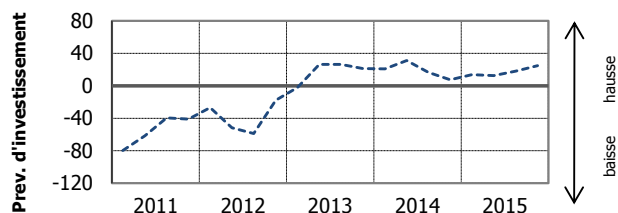
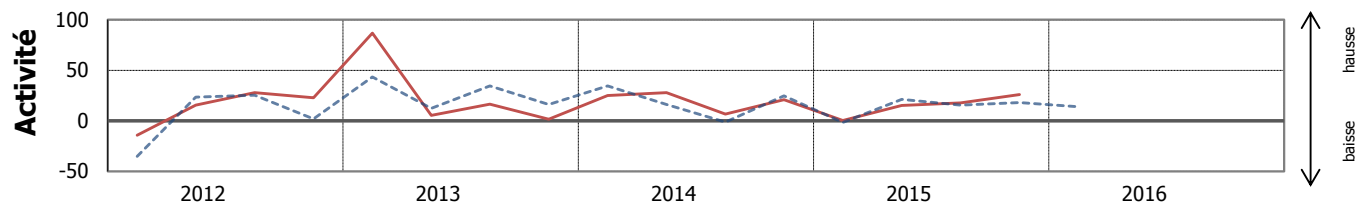
Données CVS, en millions de FCFP	12T1	12T2	12T3	12T4	13T1	13T2	13T3	13T4	14T1	14T2	14T3	14T4	15T1	15T2	15T3	15T4	T / T-1	T / T-4
Importations de biens de consommation (hors biens alimentaires)	5 862	5 658	5 957	5 850	5 794	5 940	5 580	5 779	5 783	5 783	5 895	6 387	6 147	6 655	6 095	5 964	-2,2%	-6,6%
Importations de biens alimentaires	9 513	8 685	9 648	9 576	9 262	8 912	9 016	9 169	9 085	9 279	9 266	9 604	9 076	10 483	9 344	9 470	1,4%	-1,4%
Importations de biens d'équipement du foyer	2 096	1 916	2 131	2 134	1 981	1 997	1 873	1 940	2 039	2 122	2 087	2 245	2 225	2 221	2 084	2 104	1,0%	-6,3%
Immatriculations de véhicules de tourisme neufs (en nombre)	762	767	668	717	639	686	681	745	731	720	812	751	731	724	595	719	20,8%	-4,2%
Immatriculations de véhicules de tourisme d'occasion (en nombre)	2 879	2 910	2 917	2 976	2 990	2 875	2 762	2 914	3 117	3 047	2 969	3 114	3 060	3 058	2 981	2 529	-15,2%	-18,8%

Sources : ISPF, Douanes, CVS IEOM

5. Hôtellerie - Tourisme

5.1 Soldes d'opinion

L'enquête d'opinion a été réalisée auprès d'un échantillon de 19 entreprises employant au total 3 051 salariés. Les soldes d'opinion sont corrigés des variations saisonnières.



— Solde passé — Perspectives

Soldes d'opinion de l'hôtellerie - tourisme

Soldes d'opinion, en %, CVS et centrés sur leur moyenne de longue période. Les variations de soldes sont en points.

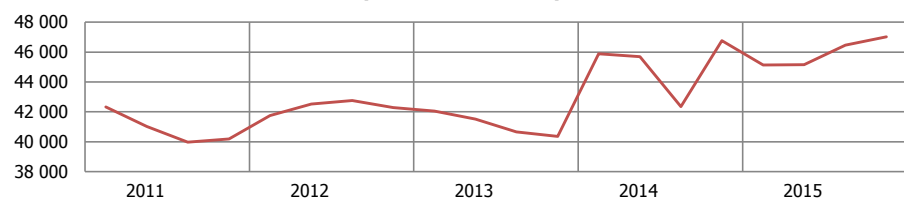
	Moy*	12T1	12T2	12T3	12T4	13T1	13T2	13T3	13T4	14T1	14T2	14T3	14T4	15T1	15T2	15T3	15T4	T / T-1	T / T-4
Activité	-0,8	-14,2	15,3	28,0	22,8	86,8	5,5	16,4	1,7	25,1	27,7	6,7	20,9	0,3	15,3	17,8	25,9	8,1	5,0
Prévisions investissement	-16,1	-27,1	-51,7	-59,0	-18,1	-2,0	26,1	26,2	21,0	20,7	30,8	16,5	7,3	13,4	12,3	18,0	24,7	6,7	17,4
Charges	-21,9	-48,1	-23,7	-7,8	-7,2	-14,5	-9,3	-26,0	-9,0	5,5	-7,2	3,9	2,9	12,1	-17,8	-11,8	15,8	27,6	12,9
Trésorerie	-12,8	9,3	-40,2	12,2	15,3	17,2	11,4	-4,9	-12,4	2,2	48,2	28,2	10,1	3,7	29,5	18,1	17,5	-0,7	7,4
Prix	-4,1	1,7	16,5	27,8	26,3	25,5	35,6	12,6	7,7	24,0	3,3	8,9	25,9	12,0	14,1	16,5	17,8	1,3	-8,1
Délais de paiement	-18,6	39,6	-3,6	9,2	17,6	-14,7	-0,1	2,2	-33,1	-35,3	34,8	-8,7	-8,9	-0,5	4,4	-2,1	-25,1	-23,0	-16,2
Effectifs	-5,9	-25,1	-4,8	22,6	30,4	46,9	23,3	-1,5	7,2	-6,2	6,5	16,2	1,1	36,3	34,0	8,6	5,1	-3,6	4,0

Source : IEOM

*Moyenne depuis le 4^{ème} trimestre 1997

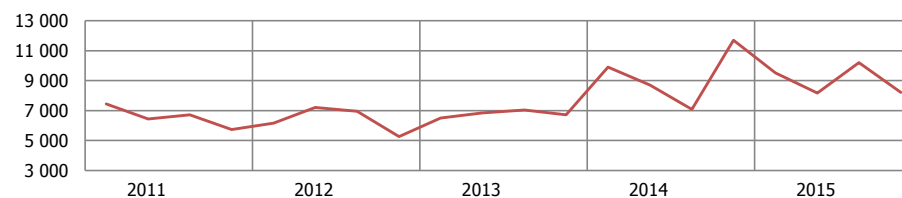
5.2 Indicateurs

Fréquentation touristique



Source : ISPF, CVS IEOM

Nombre de croisiéristes



Source : ISPF, CVS IEOM

Données brutes, en nombre	12T1	12T2	12T3	12T4	13T1	13T2	13T3	13T4	14T1	14T2	14T3	14T4	15T1	15T2	15T3	15T4	T / T-1	T / T-4
Nombre total de passagers internationaux	112 998	128 220	153 626	125 912	122 620	131 218	150 480	129 526	131 160	136 578	154 728	143 805	129 594	137 174	163 785	142 222	-13,2%	-1,1%
Nombre de touristes*	34 836	41 966	48 925	43 251	36 248	40 665	46 119	41 361	40 242	45 240	47 759	47 361	39 764	45 011	51 450	47 606	-7,5%	0,5%
Nombre de croisiéristes*	7 238	6 727	5 710	5 621	8 149	6 273	5 665	6 957	12 417	8 120	5 597	12 547	12 277	6 954	8 006	8 943	11,7%	-28,7%
Nombre de nuitées (en milliers)	493	593	681	610	489	564	654	604	566	662	718	687	532	657	757	672	-11,2%	-2,2%
Coefficient moyen de remplissage (en %)	44,9	56,2	68,4	57,7	50,8	60,6	69,5	60,4	52,4	63,7	71,6	64,3	53,3	64,0	73,8	67,0	-6,8 pts	+2,7 pts
Taux d'occupation CPH (en %)	47,7	58,1	70,9	62,2	56,2	64,0	72,7	61,8	55,2	63,2	72,3	65,9	52,8	63,9	76,1	68,7	-7,4 pts	+2,7 pts
Revenu moyen par chambre disponible	11 210	16 942	19 986	14 552	14 609	19 041	22 316	15 506	15 689	20 451	24 234	17 138	16 907	23 574	25 640	18 262	-28,8%	6,6%

Sources : ADT, ISPF, CPH (Conseil des professionnels de l'hôtellerie)

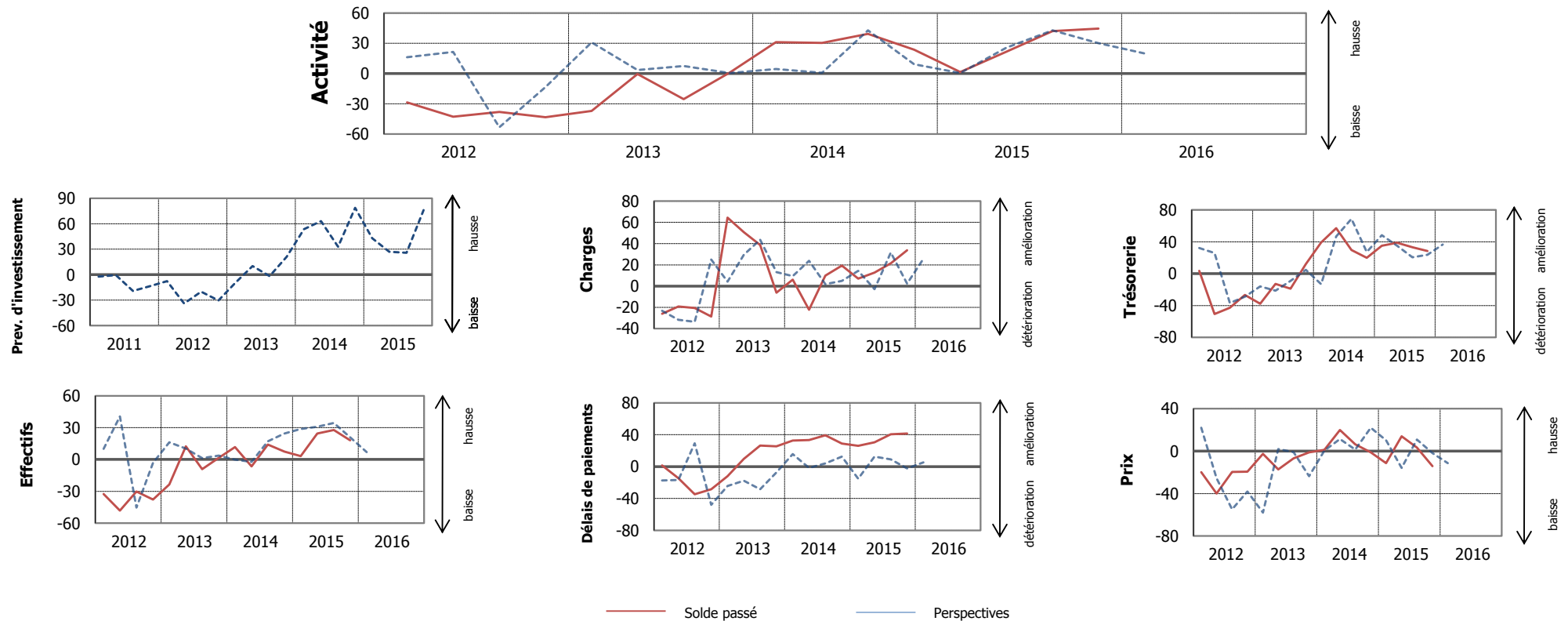
Données CVS, en nombre	12T1	12T2	12T3	12T4	13T1	13T2	13T3	13T4	14T1	14T2	14T3	14T4	15T1	15T2	15T3	15T4	T / T-1	T / T-4
Nombre total de passagers internationaux	128 062	131 570	132 668	128 693	135 330	135 763	132 055	131 731	144 153	140 449	135 910	146 850	141 522	140 438	145 616	144 452	-0,8%	-1,6%
Nombre de touristes	41 752	42 528	42 758	42 282	42 049	41 507	40 652	40 366	45 887	45 683	42 355	46 753	45 128	45 163	46 466	47 023	1,2%	0,6%
Nombre de croisiéristes	6 165	7 208	6 962	5 262	6 501	6 843	7 046	6 726	9 905	8 703	7 072	11 701	9 507	8 173	10 201	8 215	-19,5%	-29,8%
Nombre de nuitées (en milliers)	599 317	601 790	598 408	582 920	584 418	571 239	574 914	581 550	672 420	673 087	632 838	667 103	630 457	656 917	670 003	655 857	-2,1%	-1,7%
Coefficient moyen de remplissage (en %)	54,9	56,3	58,9	57,4	61,2	60,5	59,7	60,0	63,0	63,4	62,0	63,8	64,3	63,7	64,2	66,4	+2,2 pts	+2,6 pts

Sources : ADT, ISPF, CPH, CVS IEOM

6. Services marchands

6.1 Soldes d'opinion

L'enquête d'opinion a été réalisée auprès d'un échantillon de 43 entreprises des services marchands (transports, activités comptables, activités d'architecture et d'ingénierie, publicité, activités de sécurité, activité de nettoyage) employant au total 2 649 salariés. Les soldes d'opinion sont corrigés des variations saisonnières.



Soldes d'opinion du secteur des services marchands

Soldes d'opinion en %, CVS et centrés sur leur moyenne de longue période. Les variations de soldes sont en points.

	Moy*	12T1	12T2	12T3	12T4	13T1	13T2	13T3	13T4	14T1	14T2	14T3	14T4	15T1	15T2	15T3	15T4	T / T-1	T / T-4
Activité	-6,9	-28,5	-42,7	-37,9	-43,3	-37,0	-0,3	-25,2	1,1	31,1	30,5	39,3	23,6	1,6	21,8	42,2	44,7	2,5	21,1
Prévisions investissement	-34,3	-7,6	-34,0	-19,9	-30,5	-9,3	10,1	-1,7	21,2	53,6	63,0	32,8	78,6	42,9	27,0	25,8	76,0	50,1	-2,7
Charges	-28,7	-26,1	-19,3	-20,6	-28,6	64,5	50,8	38,8	-6,2	6,0	-22,4	9,8	19,2	7,0	12,6	21,5	33,8	12,3	14,6
Trésorerie	-25,4	3,7	-50,7	-42,8	-26,6	-37,9	-12,8	-18,8	11,9	39,1	57,0	29,6	19,8	35,2	39,0	33,2	28,3	-4,9	8,5
Prix	-10,6	-19,8	-40,0	-19,8	-19,5	-2,7	-17,3	-6,9	-1,2	1,2	19,9	6,5	-1,2	-11,3	13,8	3,3	-14,2	-17,5	-12,9
Délais de paiement	-44,4	1,6	-14,4	-34,8	-28,3	-12,0	9,9	26,5	25,6	32,9	33,4	39,4	28,8	26,2	30,5	40,7	41,6	0,9	12,7
Effectifs	-7,4	-32,5	-48,2	-30,1	-37,8	-23,5	12,3	-9,2	1,4	11,7	-6,6	14,0	7,5	3,1	24,5	27,7	18,0	-9,7	10,5
Carnets de commandes	-32,6	-17,1	-36,3	-41,5	-34,6	-30,9	-22,4	-23,3	-4,6	36,0	48,2	54,5	52,2	30,1	24,7	23,5	4,4	-19,1	-47,8

Source : IEOM

*Moyenne depuis le 4^{ème} trimestre 2004

Note méthodologique

L'évolution de la conjoncture est appréhendée au travers des résultats d'une enquête d'opinion menée auprès d'un échantillon représentatif de dirigeants d'entreprises et des données économiques se rapportant aux différents secteurs d'activité, aux entreprises et aux ménages.

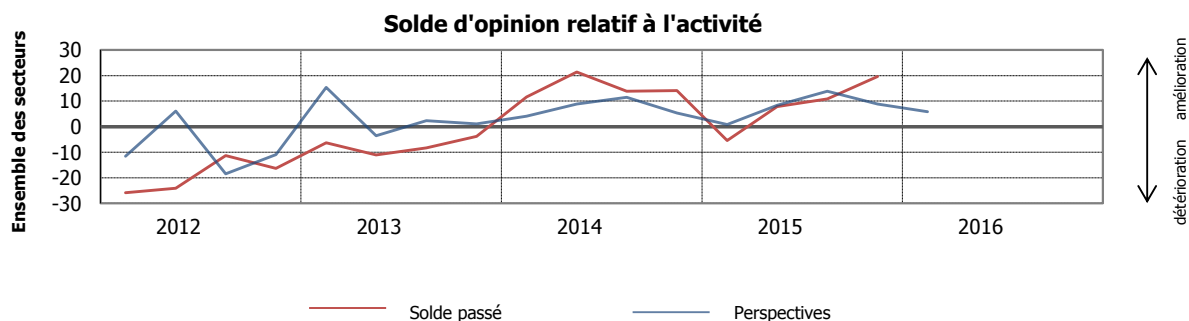
Enquête de conjoncture de l'IEOM

L'IEOM réalise chaque trimestre une enquête de conjoncture auprès d'un échantillon de 179 entreprises employant au total 11 200 salariés.

Dans cette enquête, les chefs d'entreprises sont appelés à répondre à différentes questions (activité pour le trimestre passé, perspectives d'activité pour le trimestre à venir, prévision d'investissement...) selon trois modalités : "en hausse", "stabilité" ou "en baisse". Les réponses des chefs d'entreprises sont ensuite agrégées sous la forme de soldes d'opinion. Calculés pour chacune des questions de l'enquête, ils correspondent à la différence entre le pourcentage de chefs d'entreprises répondant positivement à la question posée et le pourcentage de chefs d'entreprises ayant répondu négativement.

Deux critères sont utilisés pour classer les entreprises interrogées : leur secteur d'activité et leur taille (en terme d'effectifs salariés). Cela permet de tenir compte, dans le calcul des soldes d'opinion, de l'importance de l'entreprise (en terme d'effectifs) en fonction de sa taille et du secteur concerné.

Les soldes d'opinion ne doivent pas être interprétés directement comme représentatifs du taux de croissance de la variable à laquelle ils se réfèrent. En effet, les soldes d'opinion sont des nombres abstraits : on ne peut les interpréter qu'en référence aux soldes antérieurs où à leur moyenne de longue période. Ils sont donc représentés dans les graphiques et les tableaux centrés sur leur moyenne et, généralement, commentés en évolution. Par ailleurs, certains chefs d'entreprises omettent d'éliminer la saisonnalité, ce qui rend souvent nécessaire l'observation de la série corrigée des variations saisonnières (CVS) pour apprécier correctement les évolutions.

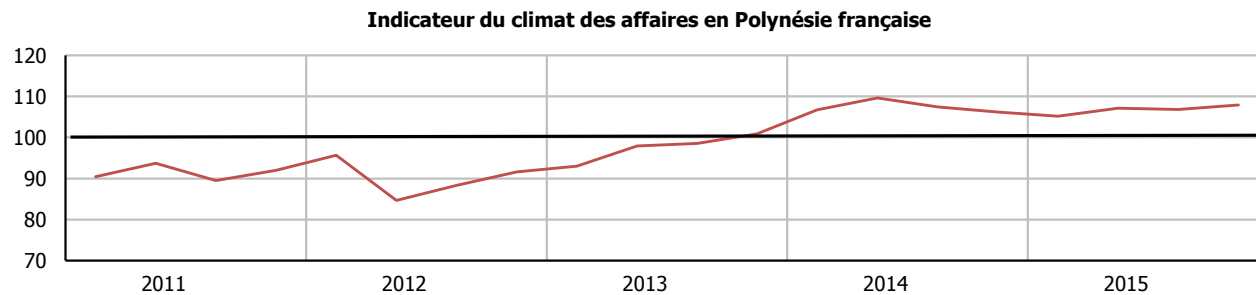


Moyenne de longue période des soldes d'opinion de l'ensemble des secteurs

	Ensemble	Primaire	Industrie	BTP	Commerce	Hôtellerie - Tourisme	Services marchands
Activité	-2,7	-5,1	1,8	-3,1	-4,3	-1,4	-6,9
Prévisions d'investissement	-12,7	-9,0	0,4	-8,2	-0,3	-8,7	-34,3
Charges	-28,3	-24,9	-17,1	-22,4	-21,7	-15,2	-28,7
Trésorerie	-19,1	-25,4	-16,6	-23,8	-22,6	-15,0	-25,4
Prix	-7,2	-11,8	1,6	-14,2	-4,7	-3,5	-10,6
Délais de paiement	-33,9	-29,2	-22,9	-35,3	-38,8	-16,1	-44,4
Effectifs	-1,1	-6,3	2,7	0,8	0,7	-6,5	-7,4

Indicateur synthétique du climat des affaires (ICA)

Dans le cadre de l'amélioration de l'information conjoncturelle diffusée sur les économies d'outre-mer, l'IEDOM et l'IEOM ont élaboré un indicateur synthétique du climat des affaires. Cet indicateur, établi à partir des résultats de l'enquête trimestrielle de conjoncture au moyen d'une analyse en composante principale, a pour objectif de résumer le maximum de l'information contenue dans chacune des questions de l'enquête de conjoncture. Afin d'en faciliter sa lecture, il est centré autour de 100 (moyenne de longue période) et, a un écart-type de 10.



Source : Enquête de conjoncture IEOM, données trimestrielles

Normalisé de moyenne 100 et d'écart-type 10

L'indicateur du climat des affaires s'interprète de la manière suivante : plus il est élevé, meilleure est la perception de la conjoncture par les chefs d'entreprise. Un niveau supérieur à 100 signifie que l'opinion des chefs d'entreprises interrogés sur la conjoncture est jugée favorable car supérieure à la moyenne de longue période.

Pour plus d'informations sur l'indicateur du climat des affaires se référer à la note de l'Institut « Un nouvel indicateur pour aider au diagnostic conjoncturel dans l'outre-mer » parue en mars 2010 et téléchargeable gratuitement sur le site www.ieom.fr sur le lien http://www.ieom.fr/IMG/pdf/note_institut_ica_032010.pdf

Compréhension des tableaux et graphiques des indicateurs économiques

L'IEOM utilise pour réaliser son bulletin de conjoncture trimestriel :

- des données économiques quantitatives issues de sources administratives (INSEE, Douanes etc..) se rapportant aux différents secteurs d'activité et différents secteurs institutionnels (entreprises, ménages...) ainsi qu'à des grandeurs macro-économiques (prix, emploi, commerce extérieur).
- des données monétaires issues des déclarations des établissements de crédit traitées par l'IEOM.

Les indicateurs se rapportant aux secteurs économiques, aux entreprises et à la demande des ménages, ainsi que les principaux indicateurs macro-économiques (emploi, SMG...), figurent sous forme de tableaux selon des fréquences trimestrielles.

Certains indicateurs sont représentés sous forme de graphique sur les cinq dernières années selon des fréquences mensuelles ou trimestrielles.

Les données représentées sont, en général, corrigées des variations saisonnières

Lorsque l'analyse d'une série de données révèle une saisonnalité, celle-ci fait l'objet d'un traitement. On dit qu'elle est corrigée des variations saisonnières (CVS). Le traitement peut être effectué par l'organisme producteur des données, dans ce cas seule la série CVS est reprise dans cette publication. Si la série fournie par le producteur n'est pas désaisonnalisée, le traitement est effectué par l'IEDOM (méthode ARIMA X-12) ; dans ce cas, la série sera présentée sous sa forme brute et sous sa forme CVS.

INSTITUT D'ÉMISSION D'OUTRE-MER
Agence de Papeete
21, rue du Docteur CASSIAU – 98713 PAPEETE RP

Téléphone : (689) 40.50.65.00 – Télécopie : (689) 40.50.65.03

[Site Internet : www.ieom.fr](http://www.ieom.fr)

Directeur de la publication : **Hervé GONSARD**
Responsable de la rédaction : **Pierre-Yves LE BIHAN**
Éditeur : **IEOM**
Achévé d'imprimer : février 2016